

**Scaffco Holding A/S**

**Høgemosevænget 22**

**8380 Trige**

**CVR-nummer 28 48 87 34**

**Årsrapport**

**1. januar 2015 - 31. december 2015**

Årsrapporten er fremlagt og godkendt på selskabets ordinære generalforsamling  
den 3 / 6 2016



Niels Balslev

Dirigent

## Indholdsfortegnelse

---

<b>Selskabsoplysninger</b>	2
<b>Påtegninger</b>	
Ledelsespåtegning	3
Den uafhængige revisors erklæringer	4
<b>Ledelsberetning</b>	
Ledelsesberetning	6
Hoved- og nøgletal	7
<b>Årsregnskab</b>	
Anvendt regnskabspraksis	8
Resultatopgørelse	13
Aktiver	14
Passiver	15
Egenkapitalopgørelse	16
Pengestrømsopgørelse	17
Noter	18

## Selskabsoplysninger

---

### Selskab

Scaffco Holding A/S  
Høgemosevænget 22  
8380 Trige

Hjemstedskommune:                      Randers  
CVR-nummer:                                28 48 87 34  
Regnskabsperiode:                        1. januar 2015 - 31. december 2015

### Bestyrelse

Thomas Færch  
Niels Balslev  
Mads Bekhøj

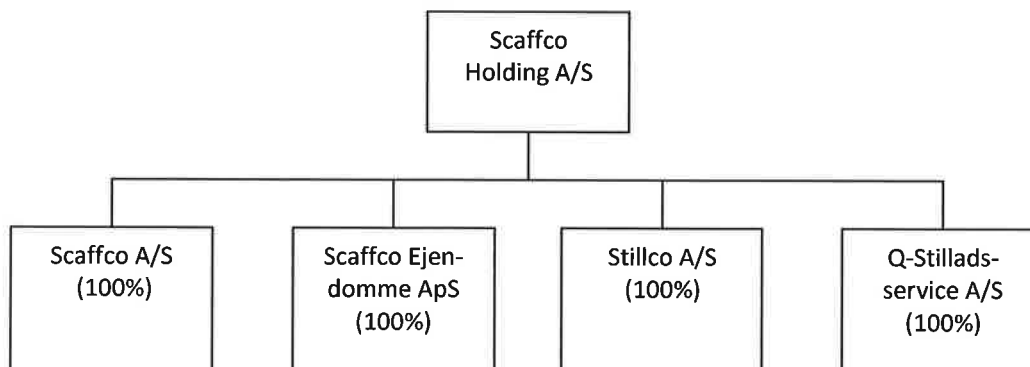
### Direktion

Niels Balslev

### Pengeinstitut

Arbejdernes Landsbank  
Østervold  
8900 Randers C

### Koncerndiagram



### Revisor

Dansk Revision Randers  
Godkendt Revisionspartnerselskab  
Tronholmen 5  
8380 Trige

## Ledespåtegning

---

Bestyrelsen og direktionen har i dag behandlet og godkendt årsrapporten for 1. januar 2015 - 31. december 2015 for Scaffco Holding A/S.

Årsrapporten aflægges i overensstemmelse med årsregnskabsloven.

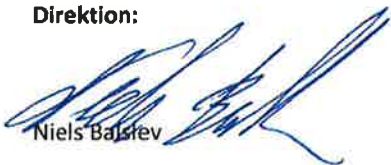
Det er vor opfattelse, at koncernregnskabet og årsregnskabet giver et retvisende billede af koncernens og selskabets aktiver, passiver og finansielle stilling pr. 31. december 2015 og resultatet af koncernens og selskabets aktiviteter og pengestrømme for regnskabsåret 1. januar 2015 - 31. december 2015.

Ledelsesberetningen indeholder efter vor opfattelse en retvisende redegørelse for de forhold, beretningen omhandler.

Årsrapporten indstilles til generalforsamlingens godkendelse.


Trige, 31. maj 2016

**Direktion:**



Niels Balslev

**Bestyrelse:**



Niels Balslev



Mads Bekhøj



Thomas Færch

## Den uafhængige revisors erklæringer

---

### Til kapitalejerne i Scaffco Holding A/S

#### Påtegning på årsregnskabet

Vi har revideret koncernregnskabet og årsregnskabet for Scaffco Holding A/S for regnskabsåret 1. januar 2015 - 31. december 2015, der omfatter anvendt regnskabspraksis, resultatopgørelse, balance, egenkapitalopgørelse, pengestrømsopgørelse og noter for såvel koncernen som selskabet. Koncernregnskabet og årsregnskabet udarbejdes efter årsregnskabsloven.

#### Ledelsens ansvar for årsregnskabet

Ledelsen har ansvaret for udarbejdelsen af et koncernregnskab og årsregnskab, der giver et retvisende billede i overensstemmelse med årsregnskabsloven. Ledelsen har endvidere ansvaret for den interne kontrol, som ledelsen anser nødvendig for at udarbejde et koncernregnskab og årsregnskab uden væsentlig fejlinformation, uanset om denne skyldes besvigelser eller fejl.

#### Revisors ansvar

Vores ansvar er at udtrykke en konklusion om koncernregnskabet og årsregnskabet på grundlag af vores revision. Vi har udført revisionen i overensstemmelse med internationale standarder om revision og yderligere krav ifølge dansk revisorlovgivning. Dette kræver, at vi overholder etiske krav samt planlægger og udfører revisionen for at opnå høj grad af sikkerhed for, at koncernregnskabet og årsregnskabet er uden væsentlig fejlinformation.

En revision omfatter udførelse af revisionshandlinger for at opnå revisionsbevis for beløb og oplysninger i koncernregnskabet og årsregnskabet. De valgte revisionshandlinger afhænger af revisors vurdering, herunder vurderingen af risici for væsentlig fejlinformation i koncernregnskabet og årsregnskabet, uanset om denne skyldes besvigelser eller fejl. Ved risikovurderingen overvejer revisor intern kontrol, der er relevant for virksomhedens udarbejdelse af et koncernregnskab og årsregnskab, der giver et retvisende billede. Formålet hermed er at udforme revisionshandlinger, der er passende efter omstændighederne, men ikke at udtrykke en konklusion om effektiviteten af virksomhedens interne kontrol. En revision omfatter endvidere vurdering af, om ledelsens valg af regnskabspraksis er passende, om ledelsens regnskabsmæssige skøn er rimelige samt den samlede præsentation af koncernregnskabet og årsregnskabet.

Det er vores opfattelse, at det opnåede revisionsbevis er tilstrækkeligt og egnet som grundlag for vores konklusion.

Revisionen har ikke givet anledning til forbehold.

## Den uafhængige revisors erklæringer

---

### Konklusion

Det er vores opfattelse, at koncernregnskabet og årsregnskabet giver et retvisende billede af koncernens og selskabets aktiver, passiver og finansielle stilling pr. 31. december 2015 samt af resultatet af koncernens og selskabets aktiviteter og pengestrømme for regnskabsåret 1. januar 2015 - 31. december 2015 i overensstemmelse med årsregnskabsloven.

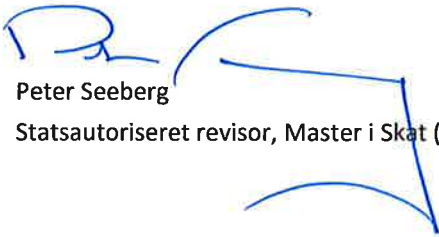
### Udtalelse om ledelsesberetningen

Vi har i henhold til årsregnskabsloven gennemlæst ledelsesberetningen. Vi har ikke foretaget yderligere handlinger i tillæg til den udførte revision af koncernregnskabet og årsregnskabet. Det er på denne baggrund vores opfattelse, at oplysningerne i ledelsesberetningen er i overensstemmelse med koncernregnskabet og årsregnskabet.

Randers, 31. maj 2016

### Dansk Revision Randers

Godkendt Revisionspartnerselskab, CVR-nr. 31 77 85 30



Peter Seeberg  
Statsautoriseret revisor, Master i Skat (LL.M)

## Ledelsesberetning

---

### Udvikling i aktiviteter og økonomiske forhold

Koncernen har fortsat sine normale driftsaktiviteter. Der har ikke været enkeltstående begivenheder i regnskabsåret, som er af så væsentlig karakter, at det kræver omtale i ledelsesberetningen.

Koncernen har i 2015 opnået et resultat efter skat på 7.672 TDKK mod 3.082 TDKK i 2014.

Resultatet vurderes som værende tilfredsstillende.

### Begivenheder efter regnskabsårets slutning

Der er ikke indtruffet begivenheder efter regnskabsårets afslutning, som vil påvirke vurderingen af moder selskabs forhold væsentligt.

Der er ikke indtruffet begivenheder efter regnskabsårets afslutning, som vil påvirke vurderingen af koncernselskabets forhold væsentligt.

### Forventninger til fremtiden

Koncernen forventer i 2016 et resultat på niveau med 2014.

<b>Hoved- og nøgletal</b>	2015	2014
	1.000	1.000
	DKK	DKK
<b>Resultatopgørelse</b>		
Resultat af primær drift	11.312	5.410
Resultat før skat	9.632	4.175
Årets resultat	7.672	3.082
<b>Balance</b>		
Anlægsaktiver	53.226	47.222
Omsætningsaktiver	11.098	10.743
Aktiver i alt - balancesum	63.324	57.965
Egenkapital	19.868	14.196
Hensatte forpligtelser	3.153	1.918
Langfristede gældsforpligtelser	17.835	20.444
Kortfristede gældsforpligtelser	23.467	21.407
<b>Nøgletal i %</b>		
Afkastningsgrad	17,59	9,33
<i>Resultat før finansielle poster i procent af samlede aktiver</i>		
Likviditetsgrad	47,29	50,18
<i>Omsætningsaktiver i procent af kortfristede gældsforpligtelser</i>		
Soliditetsgrad	30,89	24,49
<i>Egenkapital ultimo i procent af samlede aktiver</i>		
Egenkapitalforrentning	45,04	43,42
<i>Ordinært resultat efter skat i procent af gennemsnitlig egenkapital</i>		
Medarbejdere	53	52



## Anvendt regnskabspraksis

---

### Generelt

Årsrapporten er aflagt i overensstemmelse med årsregnskabslovens bestemmelser for en mellemstor klasse C-virksomhed.

Årsregnskabet er aflagt efter samme regnskabspraksis som sidste år.

### Generelt om indregning og måling

Aktiver indregnes i balancen, når det er sandsynligt, at fremtidige økonomiske fordele vil tilflyde selskabet, og aktivets værdi kan måles pålideligt.

Forpligtelser indregnes i balancen, når det er sandsynligt, at fremtidige økonomiske ressourcer vil fragå selskabet, og forpligtelsens værdi kan måles pålideligt.

Ved første indregning måles aktiver og forpligtelser til kostpris. Efterfølgende måles aktiver og forpligtelser som beskrevet for hver enkelt regnskabspost nedenfor.

Visse finansielle aktiver og forpligtelser måles til amortiseret kostpris, hvorved der indregnes en konstant effektiv rente over løbetiden. Amortiseret kostpris opgøres som oprindelig kostpris med fradrag af eventuelle afdrag samt tillæg/fradrag af den akkumulerede amortisering af forskellen mellem kostpris og nominelt beløb.

Ved indregning og måling tages hensyn til forudsigelige tab og risici, der fremkommer inden årsrapporten aflægges, og som be- eller afkræfter forhold, der eksisterede på balancedagen.

Indtægter indregnes i resultatopgørelsen i takt med, at de indtjenes, herunder indregnes værdireguleringer af finansielle aktiver og forpligtelser, der måles til dagsværdi eller amortiseret kostpris. Endvidere indregnes omkostninger, der er afholdt for at opnå årets indtjening, herunder afskrivninger, nedskrivninger og hensatte forpligtelser samt tilbageførsler som følge af ændrede regnskabsmæssige skøn af beløb, der tidligere har været indregnet i resultatopgørelsen.

### Omregning af fremmed valuta

Transaktioner i fremmed valuta er i årets løb omregnet til transaktionsdagens kurs. Tilgodehavender, gæld og andre poster i fremmed valuta, som ikke er afregnet på balancedagen, omregnes til balancedagens valutakurs.

Realiserede og urealiserede valutakursreguleringer er indregnet i resultatopgørelsen under finansielle poster.

Der benyttes ikke finansielle instrumenter til sikring af modværdien i danske kroner af balanceposter i fremmed valuta samt fremtidige transaktioner i fremmed valuta.

## Anvendt regnskabspraksis

---

### Koncernregnskabet

Koncernregnskabet omfatter modervirksomheden Scaffco Holding A/S samt dattervirksomheder, hvori modervirksomheden direkte eller indirekte ejer mere end 50% af stemmerettighederne. Koncernregnskabet er udarbejdet på grundlag af årsrapporten for moderselskabet og de enkelte dattervirksomheder, hvis regnskaber er udarbejdet i overensstemmelse med koncernens regnskabspraksis. Der sker sammenlægning af ensartede regnskabsposter. Ved konsolideringen foretages fuld eliminering af koncerninterne indtægter og omkostninger, aktiebesiddelse og interne mellemværender samt realiserede og urealiserede fortjenester og tab ved transaktioner mellem de konsoliderede virksomheder.

### Resultatopgørelsen

#### Nettoomsætning

Nettoomsætningen indregnes i resultatopgørelsen, såfremt levering og risikoovergang til køber har fundet sted inden regnskabsårets udgang. Nettoomsætning indregnes eksklusiv moms og med fradrag af rabatter i forbindelse med salget.

#### Bruttofortjeneste

Nettoomsætningen fratrukket direkte omkostninger og hjælpematerialer samt andre eksterne omkostninger er sammendraget i posten "Bruttofortjeneste".

#### Andre driftsindtægter og -omkostninger

Andre driftsindtægter og -omkostninger indeholder regnskabsposter af sekundær karakter i forhold til selskabets hovedaktivitet.

#### Andre eksterne omkostninger

Andre eksterne omkostninger omfatter omkostninger til distribution, salg, reklame, administration, lokaler og tab på debitorer mv.

#### Personaleomkostninger

Personaleomkostninger omfatter løn og gage samt sociale omkostninger, pensioner mv. til selskabets personale samt øvrige direkte relaterede personaleomkostninger.

#### Leasingkontrakter

Leasingydelse på kontrakter, der ikke er finansielle leasingkontrakter og øvrige lejeaftaler indregnes i resultatopgørelsen over kontraktens løbetid. Virksomhedens samlede forpligtelser vedrørende leasing- og lejeaftaler oplyses under leje- og leasingforpligtelser.

#### Finansielle indtægter og omkostninger

Finansielle poster omfatter renteindtægter og -omkostninger, realiserede og urealiserede kursgevinster og -tab vedrørende værdipapirer, gæld og transaktioner i fremmed valuta samt tillæg og godtgørelse vedrørende acontoskatteordningen m.v.

## Anvendt regnskabspraksis

---

### Resultat fra tilknyttede virksomheder

Resultater fra tilknyttede virksomheder indregnes i resultatopgørelsen med den forholdsvise andel af virksomhedernes resultat efter regulering af intern avance eller tab.

### Skat af årets resultat

Årets skat, som består af årets aktuelle skat og årets forskydning i udskudt skat, indregnes i resultatopgørelsen med den del, der kan henføres til årets resultat, og direkte på egenkapitalen med den del, der kan henføres til posterings direkte på egenkapitalen.

Selskabet er omfattet af de danske regler om obligatorisk sambeskatning af moderselskabet og de danske dattervirksomheder. Selskabet er administrationselskab for sambeskatningen og afregner som følge heraf alle betalinger af selskabsskat med skattemyndighederne.

Den aktuelle danske selskabsskat fordeles ved afregning af sambeskatningsbidrag mellem de sambeskattede virksomheder i forhold til disses skattepligtige indkomster. I tilknytning hertil modtager virksomheder med skattemæssigt underskud sambeskatningsbidrag fra virksomheder, der har kunnet anvende dette underskud (fuld fordeling).

### Balancen

#### Materielle anlægsaktiver

Materielle anlægsaktiver måles til kostpris med fradrag af akkumulerede afskrivninger. Der foretages lineære afskrivninger baseret på en vurdering af de enkelte aktivers forventede brugstider og restværdi.

Afskrivningsgrundlaget er kostpris med fradrag af forventet restværdi efter afsluttet brugstid. Kostprisen omfatter anskaffelsesprisen samt omkostninger direkte tilknyttet anskaffelsen indtil det tidspunkt, hvor aktivet er klar til at blive taget i brug.

Opskrivninger til dagsværdi afskrives over ejendommens resterende brugstid. Opskrivningen med fradrag for hensættelse til udskudt skat føres direkte på egenkapitalen under "reserve for opskrivninger".

Der indgår forventede brugstider som følger:

Grunde og bygninger	25-40 år
Andre anlæg, driftsmateriel og inventar	5 - 10 år

Fortjeneste eller tab ved afhændelse af materielle anlægsaktiver opgøres som forskellen mellem salgspris med fradrag af salgsomkostninger og den regnskabsmæssige værdi på salgstidspunktet. Fortjeneste eller tab indregnes i resultatopgørelsen under andre driftsindtægter eller andre driftsomkostninger.

## Anvendt regnskabspraksis

---

### Nedskrivning på anlægsaktiver

Den regnskabsmæssige værdi af såvel immaterielle som materielle anlægsaktiver vurderes årligt for indikationer på værdiforringelse, ud over det som udtrykkes ved afskrivning.

Foreligger der indikationer på værdiforringelse, foretages nedskrivningstest af hvert enkelt aktiv henholdsvis gruppe af aktiver. Der foretages nedskrivning til genindvindingsværdien, såfremt denne er lavere end den regnskabsmæssige værdi.

Som genindvindingsværdi anvendes den højeste værdi af nettosalgspris og kapitalværdi. Kapitalværdien opgøres som nutidsværdien af de forventede nettoindtægter fra anvendelsen af aktivet eller aktivgruppen.

### Finansielle anlægsaktiver

Kapitalandele i tilknyttede virksomheder indregnes efter den indre værdis metode. Andel af årets resultat indregnes i resultatopgørelsen. I balancen måles den forholdsmæssige ejerandel af den regnskabsmæssige indre værdi opgjort efter moderselskabets regnskabspraksis, korrigeret for urealiserede koncerninterne avancer eller tab.

Den samlede nettoopskrivning af kapitalandele i tilknyttede virksomheder henlægges via overskudsdisponeringen til "Reserve for nettoopskrivning efter indre værdis metode" under egenkapitalen. Reserven reduceres med udbytteudlodninger til moderselskabet og reguleres med andre egenkapitalbevægelser i tilknyttede virksomheder.

Deposita måles til kostpris.

### Tilgodehavender

Tilgodehavender måles i balancen til amortiseret kostpris, der sædvanligvis svarer til nominel værdi. Værdien reduceres med nedskrivninger til imødegåelse af forventede tab efter en vurdering af de enkelte tilgodehavender.

### Periodeafgrænsningsposter

Periodeafgrænsningsposter, som er indregnet under aktiver, omfatter afholdte omkostninger vedrørende efterfølgende regnskabsår.

### Likvide beholdninger

Omfatter likvide beholdninger.

### Udbytte

Udbytte, ledelsen foreslår udbetalt for året, vises som en særskilt post under egenkapitalen. Foreslået udbytte indregnes som en forpligtelse på tidspunktet for vedtagelse på generalforsamlingen.

## Anvendt regnskabspraksis

---

### Gældsforpligtelser

Gæld måles til amortiseret kostpris svarende til nominal værdi.

### Skyldig skat og udskudt skat

Aktuelle skatteforpligtelser og tilgodehavende aktuel skat måles i balancen som beregnet skat af årets skattepligtige indkomst reguleret for skat af tidligere års skattepligtige indkomster samt for betalte acontoskatter.

Udskudt skat måles efter den balanceorienterede gælds metode af midlertidige forskelle mellem regnskabsmæssig og skattemæssig værdi af aktiver og forpligtelser. Udskudt skat måles på grundlag af de skatteregler og skattesatser, der med balancedagens lovgivning vil være gældende, når den udskudte skat forventes udløst som aktuel skat. Ændring i udskudt skat som følge af ændringer i skattesatser indregnes i resultatopgørelsen.

Udskudte skatteaktiver, herunder skatteværdien af fremførselsberettiget skattemæssigt underskud, måles til den værdi, hvortil aktivet forventes at kunne realiseres, enten ved udligning i skat af fremtidig positiv skattepligtig indkomst eller ved modregning i udskudte skatteforpligtelser inden for samme juridiske skatteenhed. Eventuelle udskudte nettoskatteaktiver måles til netto realisationsværdi.

### Periodeafgrænsningsposter

Periodeafgrænsningsposter, som er indregnet under passiver, omfatter modtagne betalinger vedrørende indtægter i de efterfølgende år.

### Pengestrømsopgørelsen

Pengestrømsopgørelsen er opstillet efter den indirekte metode og viser pengestrømme fra drift, investeringer og finansiering samt likvider ved årets begyndelse og slutning.

Pengestrømme fra driften opgøres som årets resultat reguleret for ikke likviditetsmæssige driftsposter og ændring i driftskapitalen.

Pengestrømme fra investeringer omfatter køb og salg af anlægsaktiver, samt udbytter.

Pengestrømme fra finansiering omfatter optagelse af og afdrag på langfristet gæld.

Likvider omfatter likvide beholdninger samt kortfristede værdipapirer, der uden hindring kan omsættes til likvide beholdninger, og hvorpå der kun er ubetydelig risiko for værdiændringer, med fradrag af kortfristet gæld til kreditinstitutter.

Note	Resultatopgørelse	Koncern	Koncern	Moder	Moder
		2015	2014	2015	2014
		DKK	TDKK	DKK	TDKK
<b>Perioden 1. januar – 31. december</b>					
	<b>Bruttofortjeneste</b>	<b>45.109.966</b>	<b>35.771</b>	<b>-43.518</b>	<b>-25</b>
1	Personaleomkostninger	-29.393.697	-25.346	0	0
	Af- og nedskrivninger	-4.401.518	-5.016	0	0
	Andre driftsomkostninger	-3.240	0	0	0
	<b>Resultat før finansielle poster</b>	<b>11.311.511</b>	<b>5.409</b>	<b>-43.518</b>	<b>-25</b>
	Indtægter af kapitalandele i tilknyttede virksomheder	0	0	7.600.942	2.978
2	Finansielle indtægter	3.816	15	485.723	288
3	Finansielle omkostninger	-1.683.019	-1.249	-339.490	-157
	<b>Resultat før skat</b>	<b>9.632.308</b>	<b>4.175</b>	<b>7.703.657</b>	<b>3.084</b>
4	Skat af årets resultat	-1.960.457	-1.093	-31.806	-2
	<b>Årets resultat</b>	<b>7.671.851</b>	<b>3.082</b>	<b>7.671.851</b>	<b>3.082</b>
<b>Forslag til resultatdisponering:</b>					
	Årets henlæggelse til datterselskabsreserve			7.600.942	2.978
	Udlodning af udbytte			0	2.000
	Overføres til overført resultat			70.909	-1.896
	<b>Resultatdisponering i alt</b>			<b>7.671.851</b>	<b>3.082</b>

Note	Balance	Koncern	Koncern	Moder	Moder
		2015	2014	2015	2014
		DKK	TDKK	DKK	TDKK
<b>Aktiver pr. 31. december</b>					
5	Grunde og bygninger	18.079.200	18.268	0	0
6	Andre anlæg, driftsm. og inventar	35.023.247	28.831	0	0
	<b>Materielle anlægsaktiver</b>	<b>53.102.447</b>	<b>47.099</b>	<b>0</b>	<b>0</b>
7	Kapitalandele i tilknyttede virk.	0	0	12.849.106	9.106
	Deposita	123.175	123	0	0
	<b>Finansielle anlægsaktiver</b>	<b>123.175</b>	<b>123</b>	<b>12.849.106</b>	<b>9.106</b>
	<b>Anlægsaktiver i alt</b>	<b>53.225.622</b>	<b>47.222</b>	<b>12.849.106</b>	<b>9.106</b>
	Tilgodehavender fra salg og tjenesteydelser	10.281.819	10.246	0	0
	Tilgodehavende tilknyttede virk.	0	0	17.856.245	12.172
	Tilgodehavende selskabsskat	0	0	0	196
	Andre tilgodehavender	631.785	132	758.574	0
	Periodeafgrænsningsposter	145.140	330	0	0
	<b>Tilgodehavender</b>	<b>11.058.744</b>	<b>10.708</b>	<b>18.614.819</b>	<b>12.367</b>
	<b>Likvide beholdninger</b>	<b>39.177</b>	<b>35</b>	<b>8.100</b>	<b>9</b>
	<b>Omsætningsaktiver i alt</b>	<b>11.097.921</b>	<b>10.743</b>	<b>18.622.919</b>	<b>12.376</b>
	<b>Aktiver i alt</b>	<b>64.323.543</b>	<b>57.965</b>	<b>31.472.025</b>	<b>21.482</b>

Note	Balance	Koncern	Koncern	Moder	Moder
		2015	2014	2015	2014
		DKK	TDKK	DKK	TDKK
<b>Passiver pr. 31. december</b>					
	Virksomhedskapital	3.000.000	3.000	3.000.000	3.000
	Reserve for nettoopskrivning efter den indre værdis metode	0	0	11.599.105	7.856
	Overført resultat	16.868.067	9.196	5.268.962	1.340
	Foreslået udbytte	0	2.000	0	2.000
	<b>Egenkapital i alt</b>	<b>19.868.067</b>	<b>14.196</b>	<b>19.868.067</b>	<b>14.196</b>
8	Hensættelse til udskudt skat	3.153.196	1.918	0	0
	<b>Hensatte forpligtelser</b>	<b>3.153.196</b>	<b>1.918</b>	<b>0</b>	<b>0</b>
	Kreditinstitutter	17.834.922	20.444	0	0
9	<b>Langfristede gældsforpligtelser</b>	<b>17.834.922</b>	<b>20.444</b>	<b>0</b>	<b>0</b>
	Kreditinstitutter	9.100.596	8.218	0	0
	Modtagne forudbetalinger	76.500	77	0	0
	Varekreditorer	2.418.718	1.355	9.625	10
	Gæld til tilknyttede virksomheder	0	0	6.668.795	3.818
	Selskabsskat	626.525	1.355	626.525	0
	Anden gæld	10.617.619	9.148	4.299.013	3.458
	Periodeafgrænsningsposter	627.400	1.255	0	0
	<b>Kortfristede gældsforpligtelser</b>	<b>23.467.358</b>	<b>21.407</b>	<b>11.603.958</b>	<b>7.286</b>
	<b>Gælds- og hensatte forpl. i alt</b>	<b>44.455.476</b>	<b>43.769</b>	<b>11.603.958</b>	<b>7.286</b>
	<b>Passiver i alt</b>	<b>64.323.543</b>	<b>57.965</b>	<b>31.472.025</b>	<b>21.482</b>
10	Hovedaktivitet				
11	Eventualforpligtelser				
12	Leje- og leasingforpligtelser				
13	Pantsætninger og sikkerhedsstillelser				



Note	Egenkapitaloppgørelse	Koncern	Koncern	Moder	Moder
		2015	2014	2015	2014
		DKK	TDKK	DKK	TDKK
	Saldo primo	3.000.000	3.000	3.000.000	3.000
	<b>Virksomhedskapital i alt</b>	<b>3.000.000</b>	<b>3.000</b>	<b>3.000.000</b>	<b>3.000</b>
	Saldo, primo	0	0	7.856.258	8.379
	Årets overførte nettoopskrivning efter indre værdi	0	0	7.600.942	2.978
	Udloddet udbytte	0	0	-3.858.095	-3.501
	<b>Reserve for nettoopskrivning efter indre værdi i alt</b>	<b>0</b>	<b>0</b>	<b>11.599.105</b>	<b>7.856</b>
	Overført resultat, primo	9.196.216	8.114	1.339.958	-265
	Årets overførte resultat	7.671.851	1.082	70.909	-1.896
	Udloddet udbytte fra datterselska- ber	0	0	3.858.095	3.501
	<b>Overført resultat i alt</b>	<b>16.868.067</b>	<b>9.196</b>	<b>5.268.962</b>	<b>1.340</b>
	Saldo, primo	2.000.000	2.000	2.000.000	2.000
	Udbetalt udbytte	-2.000.000	-2.000	-2.000.000	-2.000
	Forslag til udbytte	0	2.000	0	2.000
	<b>Forslag til udbytte i alt</b>	<b>0</b>	<b>2.000</b>	<b>0</b>	<b>2.000</b>
	<b>Egenkapital i alt</b>	<b>19.868.067</b>	<b>14.196</b>	<b>19.868.067</b>	<b>14.196</b>

Virksomhedskapitalen er sammensat af anparter á DKK 1.000 eller multipla heraf.

*Der har ikke været ændringer i virksomhedskapitalen de seneste 5 år.*

Note	Koncern 2015 DKK	Moder 2015 DKK
	<b>Pengestrømsopgørelse</b>	
<b>Årets resultat</b>	<b>7.671.851</b>	<b>7.671.851</b>
Afskrivninger m.m.	-5.429.659	0
Andele tilknyttede virksomheder	0	-7.600.942
Finansielle indtægter	-3.816	-485.723
Finansielle omkostninger	1.683.019	339.490
Skat af årets resultat	1.960.457	31.806
<b>Reguleringer</b>	<b>-1.789.999</b>	<b>-7.715.369</b>
Ændring i tilgodehavender	-351.206	-5.684.357
Ændring i kortfristet gæld	1.906.132	3.691.470
<b>Ændring i driftskapital</b>	<b>-1.613.152</b>	<b>-1.992.887</b>
Renteindbetalinger	3.816	485.723
Renteudbetalinger	-1.616.968	-338.345
<b>Rentebetalinger i alt</b>	<b>-1.613.152</b>	<b>147.378</b>
<b>Betalte skatter</b>	<b>30.525</b>	<b>30.525</b>
<b>Pengestrømme fra driftsaktivitet</b>	<b>5.854.151</b>	<b>-1.858.502</b>
Køb af materielle anlægsaktiver	-19.367.605	0
Salg af materielle anlægsaktiver	17.743.565	0
Modtaget udbytte	0	3.858.095
<b>Pengestrømme fra inv.aktivitet</b>	<b>-1.624.040</b>	<b>3.858.095</b>
Ændring i langfristet gæld	-2.608.728	0
Udbetalt udbytte	-2.000.000	-2.000.000
<b>Pengestrømme finan.aktivitet</b>	<b>-4.608.728</b>	<b>-2.000.000</b>
<b>Ændring i likvider</b>	<b>-378.617</b>	<b>-407</b>
Likvider primo	-6.187.802	8.507
Likvider ultimo	-6.566.419	8.100
<b>Ændring i likvider</b>	<b>-378.617</b>	<b>-407</b>

Note	Noter	Koncern	Koncern	Moder	Moder
		2015	2014	2015	2014
		DKK	TDKK	DKK	TDKK
<b>1</b>	<b>Personaleomkostninger</b>				
	Løn, gager og personaleomkostninger	25.297.182	21.911	0	0
	Pensioner	1.606.966	1.452	0	0
	Andre omkostninger social sikring	856.634	644	0	0
	Øvrige personaleomkostninger	1.632.915	1.340	0	0
	<b>Personaleomkostninger i alt</b>	<b>29.393.697</b>	<b>25.346</b>	<b>0</b>	<b>0</b>
	Lønninger og vederlag mv. til bestyrelse og direktion oplyses ikke jævnfør årsregnskabsloven § 98b stk. 3 nr. 2.				
	Gennemsnitligt antal ansatte har været 53 ansatte i 2015 og 52 ansatte i 2014.				
<b>2</b>	<b>Finansielle indtægter</b>				
	Renter, tilknyttede virksomheder	0	0	485.506	288
	Andre finansielle indtægter	3.816	15	217	0
	<b>Finansielle indtægter i alt</b>	<b>3.816</b>	<b>15</b>	<b>485.723</b>	<b>288</b>
<b>3</b>	<b>Finansielle omkostninger</b>				
	Renter, tilknyttede virksomheder	0	0	190.494	25
	Andre finansielle omkostninger	1.683.019	1.249	148.996	132
	<b>Finansielle omkostninger i alt</b>	<b>1.683.019</b>	<b>1.249</b>	<b>339.490</b>	<b>157</b>
<b>4</b>	<b>Skat af årets resultat</b>				
	Skat af årets resultat	725.473	1.577	31.806	26
	Regulering af udskudt skat	1.234.984	-484	0	-24
	<b>Skat af årets resultat i alt</b>	<b>1.960.457</b>	<b>1.093</b>	<b>31.806</b>	<b>2</b>

Note	Noter	Koncern	Koncern	Moder	Moder
		2015	2014	2015	2014
		DKK	TDKK	DKK	TDKK
<b>5</b>	<b>Grunde og bygninger</b>				
	Anskaffelsessum, primo	19.384.642	19.367	0	0
	Tilgang i året	0	17	0	0
	Anskaffelsessum, ultimo	19.384.642	19.385	0	0
	Afskrivninger, primo	-1.116.218	-928	0	0
	Årets afskrivninger	-189.224	-189	0	0
	Afskrivninger, ultimo	-1.305.442	-1.117	0	0
	<b>Grunde og bygninger i alt</b>	<b>18.079.200</b>	<b>18.268</b>	<b>0</b>	<b>0</b>
<b>6</b>	<b>Andre anlæg, driftsmateriel og inventar</b>				
	Anskaffelsessum, primo	45.923.957	41.241	0	0
	Tilgang i året	19.367.605	15.843	0	0
	Afgang i året	-11.872.342	-11.160	0	0
	Anskaffelsessum, ultimo	53.419.220	45.924	0	0
	Afskrivninger, primo	-17.093.286	-19.641	0	0
	Afskrivninger, afhændede	2.909.607	6.893	0	0
	Årets afskrivninger	-4.212.294	-4.436	0	0
	Afskrivninger, ultimo	-18.395.973	-17.093	0	0
	<b>Andre anlæg, driftsmateriel og inventar i alt</b>	<b>35.023.247</b>	<b>28.831</b>	<b>0</b>	<b>0</b>

Note	Noter	Koncern	Koncern	Moder	Moder
		2015	2014	2015	2014
		DKK	TDKK	DKK	TDKK
<b>7</b>	<b>Kapitalandele i tilknyttede virksomheder</b>				
	Anskaffelsessum, primo			1.250.000	1.250
	Anskaffelsessum, ultimo			1.250.000	1.250
	Værdireguleringer, primo			7.856.258	8.379
	Årets resultatandele			7.600.942	2.978
	Udloddet udbytte			-3.858.095	-3.501
	Afskrivninger, ultimo			11.599.106	7.856
	<b>Kapitalandele i tilknyttede virksomheder i alt</b>			<b>12.849.106</b>	<b>9.106</b>
	Kapitalandele består af:				
	- Scaffco A/S med hjemsted i Trige. Ejerandelen er 100%.				
	- Scaffco Ejendomme ApS med hjemsted i Trige. Ejerandelen er 100%.				
	- Stillco A/S med hjemsted i Trige. Ejerandelen er 100%.				
	- Q-Stilladsservice A/S med hjemsted i Trige. Ejerandelen er 100%.				
<b>8</b>	<b>Hensættelser til udskudt skat</b>				
	Hensættelse, primo	1.918.212	2.402	0	0
	Årets regulering	1.234.984	-484	0	0
	<b>Hensættelser til udskudt skat i alt</b>	<b>3.153.196</b>	<b>1.918</b>	<b>0</b>	<b>0</b>
<b>9</b>	<b>Langfristet gæld</b>				
	<i>Kreditinstitutter:</i>				
	Andel af gældsforpligtelser der forfalder efter 5 år	11.384.283	14.000	0	0

Note **Noter**

---

**10 Hovedaktivitet**

Moderselskabets formål er ifølge vedtægterne at eje kapitalandele i datterselskaber og hermed beslægtet virksomhed.

Koncernselskabernes formål er

- at drive virksomhed med udlejning og salg af stilladsudstyr samt derved beslægtet virksomhed.
- at drive bygge og anlægsvirksomhed med salg, udlejning og montage af stilladsudstyr samt derved beslægtet virksomhed.
- at drive ejendomsvirksomhed.

**11 Eventualforpligtelser**

*Koncern:*  
Ingen

*Moderselskab:*  
Scaffco Holding A/S har overfor tilknyttede virksomheders samlede engagement med pengeinstitut stillet selvskyldnerkaution. Den samlede bankgæld andrager pr. 31. december 2015 DKK 28.935.812.

Scaffco Holding A/S er sambeskattet med tilknyttede virksomheder. Som administrationselskab hæfter selskabet ubegrænset og solidarisk med tilknyttede virksomheder for danske selskabsskatter mv. inden for sambeskatningskredsen. Skyldige selskabsskatter mv. inden for sambeskatningskredsen er oplyst i årsrapporten. Eventuelle senere korrektioner af den skattepligtige sambeskatningsindkomst mv. vil kunne medføre, at selskabets hæftelse udgør et større beløb.

Note **Noter**

---

**12 Leje- og leasingforpligtelser**

*Koncern:*

Scaffco A/S har indgået en leasingaftale vedrørende en varebil med en resterende løbetid på 26 måneder, den månedlige ydelse andrager TDKK 4.

Scaffco har endvidere indgået en lejeaftale vedrørende en kopimaskine med årlig betaling TDKK 7.

Q-Stilladsservice A/S har indgået en leasingaftale vedrørende en lastbil med en resterende løbetid på 29 måneder, den månedlige ydelse andrager DKK 5.400.

*Moderelskab:*

Ingen

Note **Noter**

---

**13 Pantsætninger og sikkerhedsstillelser**

*Koncern:*

Til sikkerhed for mellemværende med pengeinstitut er der tinglyst ejerpantebreve i ejendommene beliggende Høgemosevænget 3 og Høgemosevænget 22, Trige med nominelt DKK 12.000.000. Ejendommenes værdi er i årsrapporten indregnet med DKK 18.079.200.

Til sikkerhed for mellemværende med pengeinstitut er der tinglyst ejerpantebrev med pant i driftsmidler, driftsmateriel og goodwill, TDKK 500. De af pantet omfattede aktiver står pr. 31. december 2015 bogført til TDKK 0.

Til sikkerhed for mellemværende med pengeinstitut er der tinglyst virksomhedspant med pant i driftsmidler, driftsmateriel, goodwill, varebeholdninger, simple fordringer fra salg af varer og tjenesteydelser mv., TDKK 1.500. De af pantet omfattede aktiver står pr. 31. december 2015 bogført til TDKK 8.891.

Til sikkerhed for mellemværende med pengeinstitut er der tinglyst ejerpantebrev med pant i driftsmidler, driftsmateriel og goodwill, TDKK 500. De af pantet omfattede aktiver står pr. 31. december 2015 bogført til TDKK 35.023.

Til sikkerhed for mellemværende med pengeinstitut er der tinglyst virksomhedspant med pant i driftsmidler, driftsmateriel, goodwill, varebeholdninger, simple fordringer fra salg af varer og tjenesteydelser mv., TDKK 7.000. De af pantet omfattede aktiver står pr. 31. december 2015 bogført til TDKK 35.023.

*Moder:*

Til sikkerhed for Scaffco A/S' mellemværende med pengeinstitut er der afgivet pant i selskabets aktier i Scaffco Ejendomme A/S. Bogført værdi pr. 31. december 2015 udgør DKK 538.753.