

---

# **Vordingborg Energi Holding A/S**

Brovejen 10, 4760 Vordingborg

## **Årsrapport for 2020**

---

CVR-nr. 28 31 89 36

Årsrapporten er fremlagt og  
godkendt på selskabets ordi-  
nære generalforsamling  
den *20/5* 2021

Dirigent



# Indholdsfortegnelse

Side

## **Påtegninger**

Ledelsespåtegning 1

Den uafhængige revisors revisionspåtegning 2

## **Ledelsesberetning**

Selskabsoplysninger 5

Koncernoversigt 6

Hoved- og nøgletal 7

Ledelsesberetning 8

## **Koncern- og årsregnskab**

Resultatopgørelse 1. januar - 31. december 9

Balance 31. december 10

Egenkapitalopgørelse 12

Pengestrømsopgørelse 1. januar - 31. december 13

Noter til årsregnskabet 14

## Ledelsespåtegning

Bestyrelse og direktion har dags dato behandlet og godkendt årsrapporten for regnskabsåret 1. januar - 31. december 2020 for Vordingborg Energi Holding A/S.

Årsrapporten er aflagt i overensstemmelse med årsregnskabsloven.

Årsregnskabet og koncernregnskabet giver efter vores opfattelse et retvisende billede af selskabets og koncernens aktiver, passiver og finansielle stilling pr. 31. december 2020 samt af resultatet af selskabets og koncernens aktiviteter og koncernens pengestrømme for 2020.

Årsrapporten indstilles til generalforsamlingens godkendelse.

Vordingborg, den 19. maj 2021

### Direktion

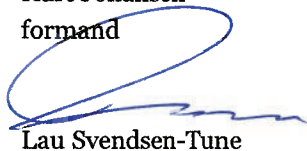


Søren U. Mikkelsen  
adm. direktør

### Bestyrelse



Kurt Johansen  
formand



Lau Svendsen-Tune



Jesper Bolin

Heino Frederik Hahn  
næstformand



Michael Seiding Larsen



Mikkel Bo Blücher



Tom Michael Larsen



Carsten Fini Holse Olsen



Lars Hagbarth

# Den uafhængige revisors revisionspåtegning

Til kapitalejeren i Vordingborg Energi Holding A/S

## Konklusion

Det er vores opfattelse, at koncernregnskabet og årsregnskabet giver et retvisende billede af koncernens og selskabets aktiver, passiver og finansielle stilling pr. 31. december 2020 samt af resultatet af koncernens og selskabets aktiviteter og koncernens pengestrømme for regnskabsåret 1. januar - 31. december 2020 i overensstemmelse med årsregnskabsloven.

Vi har revideret koncernregnskabet og årsregnskabet for Vordingborg Energi Holding A/S for regnskabsåret 1. januar - 31. december 2020, der omfatter resultatopgørelse, balance, egenkapitalopgørelse og noter, herunder anvendt regnskabspraksis, for såvel koncernen som selskabet samt pengestrømsopgørelse for koncernen ("regnskabet").

## Grundlag for konklusion

Vi har udført vores revision i overensstemmelse med internationale standarder om revision og de yderligere krav, der er gældende i Danmark. Vores ansvar ifølge disse standarder og krav er nærmere beskrevet i revisionspåtegningens afsnit "Revisors ansvar for revisionen af regnskabet". Vi er uafhængige af koncernen i overensstemmelse med internationale etiske regler for revisorer (IESBA's Etiske regler) og de yderligere krav, der er gældende i Danmark, ligesom vi har opfyldt vores øvrige etiske forpligtelser i henhold til disse regler og krav. Det er vores opfattelse, at det opnåede revisionsbevis er tilstrækkeligt og egnet som grundlag for vores konklusion.

## Udtalelse om ledelsesberetningen

Ledelsen er ansvarlig for ledelsesberetningen.

Vores konklusion om regnskabet omfatter ikke ledelsesberetningen, og vi udtrykker ingen form for konklusion med sikkerhed om ledelsesberetningen.

I tilknytning til vores revision af regnskabet er det vores ansvar at læse ledelsesberetningen og i den forbindelse overveje, om ledelsesberetningen er væsentligt inkonsistent med regnskabet eller vores viden opnået ved revisionen eller på anden måde synes at indeholde væsentlig fejlinformation.

Vores ansvar er derudover at overveje, om ledelsesberetningen indeholder krævede oplysninger i henhold til årsregnskabsloven.

Baseret på det udførte arbejde er det vores opfattelse, at ledelsesberetningen er i overensstemmelse med koncernregnskabet og årsregnskabet og er udarbejdet i overensstemmelse med årsregnskabslovens krav. Vi har ikke fundet væsentlig fejlinformation i ledelsesberetningen.

## Ledelsens ansvar for regnskabet

Ledelsen har ansvaret for udarbejdelsen af et koncernregnskab og et årsregnskab, der giver et retvisende billede i overensstemmelse med årsregnskabsloven. Ledelsen har endvidere ansvaret for den interne kontrol, som ledelsen anser for nødvendig for at udarbejde et regnskab uden væsentlig fejlinformation, uanset

# Den uafhængige revisors revisionspåtegning

om denne skyldes besvigelser eller fejl.

Ved udarbejdelsen af regnskabet er ledelsen ansvarlig for at vurdere koncernens og selskabets evne til at fortsætte driften; at oplyse om forhold vedrørende fortsat drift, hvor dette er relevant; samt at udarbejde regnskabet på grundlag af regnskabsprincippet om fortsat drift, medmindre ledelsen enten har til hensigt at likvidere koncernen eller selskabet, indstille driften eller ikke har andet realistisk alternativ end at gøre dette.

## Revisors ansvar for revisionen af regnskabet

Vores mål er at opnå høj grad af sikkerhed for, om regnskabet som helhed er uden væsentlig fejlinformation, uanset om denne skyldes besvigelser eller fejl, og at afgive en revisionspåtegning med en konklusion. Høj grad af sikkerhed er et højt niveau af sikkerhed, men er ikke en garanti for, at en revision, der udføres i overensstemmelse med internationale standarder om revision og de yderligere krav, der er gældende i Danmark, altid vil afdække væsentlig fejlinformation, når sådan findes. Fejlinformationer kan opstå som følge af besvigelser eller fejl og kan betragtes som væsentlige, hvis det med rimelighed kan forventes, at de enkeltvis eller samlet har indflydelse på de økonomiske beslutninger, som brugerne træffer på grundlag af regnskabet.

Som led i en revision, der udføres i overensstemmelse med internationale standarder om revision og de yderligere krav, der er gældende i Danmark, foretager vi faglige vurderinger og opretholder professionel skepsis under revisionen. Herudover:

- Identificerer og vurderer vi risikoen for væsentlig fejlinformation i regnskabet, uanset om denne skyldes besvigelser eller fejl, udformer og udfører revisionshandlinger som reaktion på disse risici samt opnår revisionsbevis, der er tilstrækkeligt og egnet til at danne grundlag for vores konklusion. Risikoen for ikke at opdage væsentlig fejlinformation forårsaget af besvigelser er højere end ved væsentlig fejlinformation forårsaget af fejl, idet besvigelser kan omfatte sammensværgelser, dokumentfalsk, bevidste udeladelser, vildledning eller tilsidesættelse af intern kontrol.
- Opnår vi forståelse af den interne kontrol med relevans for revisionen for at kunne udforme revisionshandlinger, der er passende efter omstændighederne, men ikke for at kunne udtrykke en konklusion om effektiviteten af koncernens og selskabets interne kontrol.
- Tager vi stilling til, om den regnskabspraksis, som er anvendt af ledelsen, er passende, samt om de regnskabsmæssige skøn og tilknyttede oplysninger, som ledelsen har udarbejdet, er rimelige.
- Konkluderer vi, om ledelsens udarbejdelse af regnskabet på grundlag af regnskabsprincippet om fortsat drift er passende, samt om der på grundlag af det opnåede revisionsbevis er væsentlig usikkerhed forbundet med begivenheder eller forhold, der kan skabe betydelig tvivl om koncernens og selskabets evne til at fortsætte driften. Hvis vi konkluderer, at der er en væsentlig usikkerhed, skal vi i vores revisionspåtegning gøre opmærksom på oplysninger herom i regnskabet eller, hvis sådanne oplysninger ikke er tilstrækkelige, modificere vores konklusion. Vores konklusioner er baseret på det revisionsbevis, der er opnået frem til datoen for vores revisionspåtegning. Fremtidige begivenheder eller forhold

## Den uafhængige revisors revisionspåtegning

føre, at koncernen og selskabet ikke længere kan fortsætte driften.

- Tager vi stilling til den samlede præsentation, struktur og indhold af regnskabet, herunder noteoplysningerne, samt om regnskabet afspejler de underliggende transaktioner og begivenheder på en sådan måde, at der gives et retvisende billede heraf.
- Opnår vi tilstrækkeligt og egnet revisionsbevis for de finansielle oplysninger for virksomhederne eller forretningsaktiviteterne i koncernen til brug for at udtrykke en konklusion om koncernregnskabet. Vi er ansvarlige for at lede, føre tilsyn med og udføre koncernrevisionen. Vi er eneansvarlige for vores revisionskonklusion.

Vi kommunikerer med den øverste ledelse om blandt andet det planlagte omfang og den tidsmæssige placering af revisionen samt betydelige revisionsmæssige observationer, herunder eventuelle betydelige mangler i intern kontrol, som vi identificerer under revisionen.

Aarhus, den 19. maj 2021

**PricewaterhouseCoopers**

Statsautoriseret Revisionspartnerselskab

CVR-nr. 33 77 12 31



Thomas Riis

statsautoriseret revisor

mne32174

# Selskabsoplysninger

## Selskabet

Vordingborg Energi Holding A/S  
Brovejen 10  
4760 Vordingborg

CVR-nr.: 28 31 89 36  
Regnskabsperiode: 1. januar - 31. december  
Hjemstedskommune: Vordingborg

## Bestyrelse

Kurt Johansen, formand  
Heino Frederik Hahn, næstformand  
Tom Michael Larsen  
Lau Svendsen-Tune  
Michael Seiding Larsen  
Carsten Fini Holse Olsen  
Jesper Bolin  
Mikkel Bo Blücher  
Lars Hagbarth

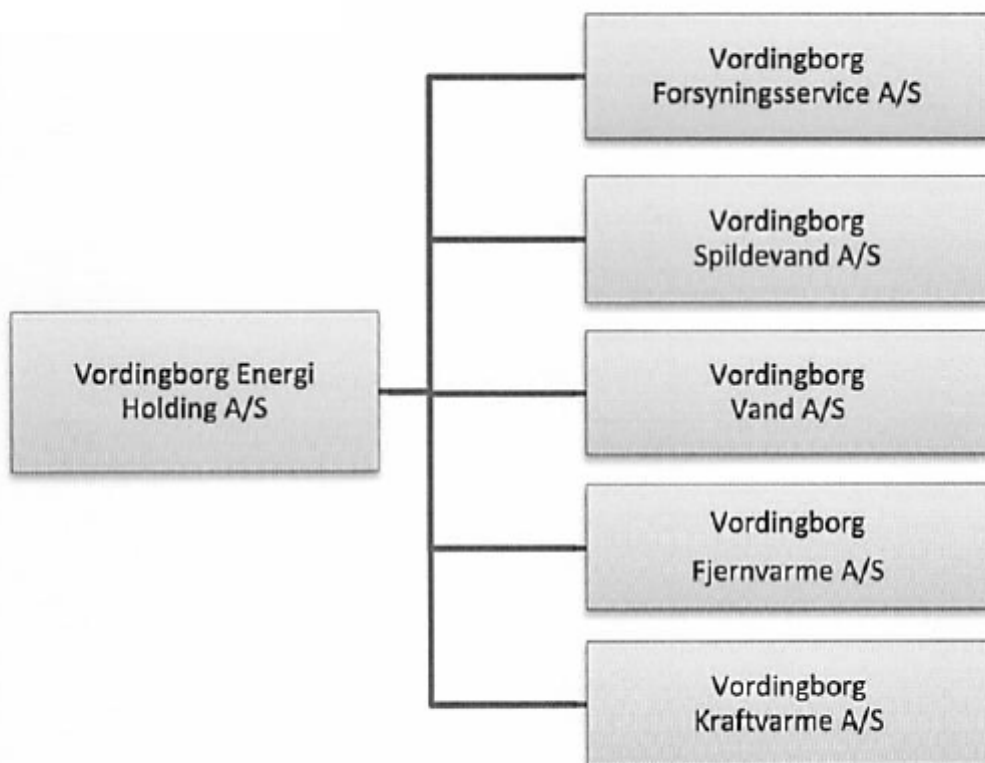
## Direktion

Søren U. Mikkelsen

## Revision

PricewaterhouseCoopers  
Statsautoriseret Revisionspartnerselskab  
Nobelparken  
Jens Chr. Skous Vej 1  
8000 Aarhus C

## Koncernoversigt





# Hoved- og nøgletal

Set over en 5-årig periode kan koncernens udvikling beskrives ved følgende hoved- og nøgletal:

	Koncern				
	2020	2019	2018	2017	2016
	TDKK	TDKK	TDKK	TDKK	TDKK
<b>Hovedtal</b>					
<b>Resultat</b>					
Nettoomsætning	170.033	164.875	168.263	168.919	152.181
Bruttofortjeneste	103.447	100.548	97.433	97.871	76.943
Resultat før finansielle poster	30.422	36.030	34.574	37.868	7.912
Resultat af finansielle poster	-8.459	-8.736	-8.556	-8.943	-8.494
Årets resultat	13.748	27.294	73.241	23.327	235
<b>Balance</b>					
Balancesum	1.291.063	1.263.535	1.216.412	1.194.920	1.193.256
Egenkapital	937.373	923.617	896.331	823.090	799.763
<b>Pengestrømme</b>					
Pengestrømme fra:					
- driftsaktivitet	65.213	68.239	69.411	49.688	45.053
- investeringsaktivitet	-44.862	-50.348	-50.674	-68.163	-79.535
heraf investering i materielle anlægsaktiver	-44.202	-70.325	-50.694	-68.307	-79.535
- finansieringsaktivitet	8.448	8.859	-12.144	-10.267	43.485
Årets forskydning i likvider	28.799	26.750	6.593	-28.742	9.003
Antal medarbejdere	41	42	43	44	45
<b>Nøgletal i %</b>					
Bruttomargin	60,8%	61,0%	57,9%	57,9%	50,6%
Overskudsgrad	17,9%	21,9%	20,5%	22,4%	5,2%
Soliditetsgrad	72,6%	73,1%	73,7%	68,9%	67,0%
Forrentning af egenkapital	1,5%	3,0%	8,5%	2,9%	0,0%

# Ledelsesberetning

## Selskabets væsentligste aktiviteter

Hovedaktiviteten i Vordingborg Energi Holding A/S er at drive forsyningsvirksomheder direkte, eller gennem helejede datterselskaber indenfor forsyningsområderne vand-, spildevand-, fjernvarme-, og kraftvarme, og hertil hørende administration, samt virksomhed som har tilknytning hertil.

## Udviklingen i aktiviteter og økonomiske forhold

Koncernens resultatopgørelse for 2020 viser et overskud på 13,7 mio.kr. og koncernens balance pr. 31.december 2020 udviser en egenkapital på 937,4 mio.kr.

Udbruddet af COVID-19 har ikke haft markant indflydelse på omsætning og resultat i 2020.

Vordingborg Energi Holding har som det øvrige samfund skullet agere anderledes i 2020 som følge af Covid-19 pandemien og den delvise nedlukning af samfundet.

Organisationen har været organiseret i opdeltede driftsteams og med hjemmearbejde i stor udstrækning, i tråd med regeringens anbefalinger. Fokus har været på stabil og sikker drift.

Det realiserede resultat før skat for 2020. ovenfor er på niveau med det forventede for året.

## Forventet udvikling

Der forventes for 2021 et resultat før skat på niveau med 2020.

Samfundets fortsatte påvirkning af COVID-19 forventes ikke at få indflydelse på resultatet eller planlagte projekter i 2021.

## Begivenheder efter balancedagen

Efter regnskabsårets afslutning er der ikke indtruffet yderligere begivenheder, som vil kunne forrykke selskabets finansielle stilling væsentligt.

# Resultatopgørelse 1. januar - 31. december

	Note	Koncern		Moderselskab	
		2020	2019	2020	2019
		TDKK	TDKK	TDKK	TDKK
<b>Nettoomsætning</b>		<b>170.033</b>	<b>164.875</b>	<b>0</b>	<b>0</b>
Andre driftsindtægter		5.622	5.698	705	4.010
Omkostninger til råvarer og hjælpematerialer		-29.406	-32.845	0	0
Andre eksterne omkostninger		-42.802	-37.180	-613	-1.242
<b>Bruttoresultat</b>		<b>103.447</b>	<b>100.548</b>	<b>92</b>	<b>2.768</b>
Personaleomkostninger	1	-26.290	-25.934	0	0
Af- og nedskrivninger af immaterielle og materielle anlægsaktiver		-43.230	-38.424	-358	-395
Andre driftsomkostninger		-3.505	-160	0	0
<b>Resultat før finansielle poster</b>		<b>30.422</b>	<b>36.030</b>	<b>-266</b>	<b>2.373</b>
Indtægter af kapitalandele i dattervirksomheder		0	0	13.045	24.206
Finansielle indtægter	2	39	45	1.183	1.256
Finansielle omkostninger		-8.498	-8.781	-214	-180
<b>Resultat før skat</b>		<b>21.963</b>	<b>27.294</b>	<b>13.748</b>	<b>27.655</b>
Skat af årets resultat	3	-8.215	0	0	-361
<b>Årets resultat</b>		<b>13.748</b>	<b>27.294</b>	<b>13.748</b>	<b>27.294</b>

## Balance 31. december

### Aktiver

	Note	Koncern		Moderselskab	
		2020	2019	2020	2019
		TDKK	TDKK	TDKK	TDKK
Software		752	93	0	0
<b>Immaterielle anlægsaktiver</b>	4	<b>752</b>	<b>93</b>	<b>0</b>	<b>0</b>
Grunde og bygninger		45.966	44.154	7.470	5.014
Produktionsanlæg og maskiner		222.209	225.720	0	0
Andre anlæg, driftsmateriel og inventar		7.747	6.631	0	0
Ledningsnet, pumpestationer mv.		665.936	668.664	0	0
Rensningsanlæg mv.		58.658	62.473	0	0
Materielle anlægsaktiver under udførelse		10.754	43.568	0	2.627
Distributionsnet og vandværk		96.114	55.197	0	0
<b>Materielle anlægsaktiver</b>	5	<b>1.107.384</b>	<b>1.106.407</b>	<b>7.470</b>	<b>7.641</b>
Kapitalandele i dattervirksomheder	6	0	0	852.984	839.939
<b>Finansielle anlægsaktiver</b>		<b>0</b>	<b>0</b>	<b>852.984</b>	<b>839.939</b>
<b>Anlægsaktiver</b>		<b>1.108.136</b>	<b>1.106.500</b>	<b>860.454</b>	<b>847.580</b>
<b>Varebeholdninger</b>		<b>4.384</b>	<b>4.248</b>	<b>0</b>	<b>0</b>
Tilgodehavender fra salg og tjenesteydelser		43.238	45.151	70	15
Tilgodehavender hos tilknyttede virksomheder		0	0	22.036	38.092
Andre tilgodehavender		10.351	11.985	1.720	2.591
Tilgodehavende selskabsskat hos tilknyttede virksomheder		0	0	0	999
Periodeafgrænsningsposter	7	504	0	0	0
<b>Tilgodehavender</b>		<b>54.093</b>	<b>57.136</b>	<b>23.826</b>	<b>41.697</b>
<b>Likvide beholdninger</b>		<b>124.450</b>	<b>95.651</b>	<b>53.561</b>	<b>36.990</b>
<b>Omsætningsaktiver</b>		<b>182.927</b>	<b>157.035</b>	<b>77.387</b>	<b>78.687</b>
<b>Aktiver</b>		<b>1.291.063</b>	<b>1.263.535</b>	<b>937.841</b>	<b>926.267</b>

# Balance 31. december

## Passiver

	Note	Koncern		Moderselskab	
		2020 TDKK	2019 TDKK	2020 TDKK	2019 TDKK
Selskabskapital		3.500	3.500	3.500	3.500
Reserve for nettoopskrivning efter den indre værdis metode		0	0	262.108	249.063
Overført resultat		933.873	920.117	671.765	671.054
<b>Egenkapital</b>		<b>937.373</b>	<b>923.617</b>	<b>937.373</b>	<b>923.617</b>
Hensættelse til udskudt skat	9	8.119	0	0	0
Andre hensættelser	10	35.174	36.708	0	0
<b>Hensatte forpligtelser</b>		<b>43.293</b>	<b>36.708</b>	<b>0</b>	<b>0</b>
Kommune kredit		38.571	20.000	0	0
Kreditinstitutter		205.591	216.827	0	0
<b>Langfristede gældsforpligtelser</b>	11	<b>244.162</b>	<b>236.827</b>	<b>0</b>	<b>0</b>
Kommune kredit	11	892	0	0	0
Kreditinstitutter	11	11.234	11.013	0	0
Leverandører af varer og tjenesteydelser		22.022	22.813	421	0
Selskabsskat		0	0	0	1.361
Overdækning		12.486	10.386	0	0
Anden gæld		19.601	22.171	47	1.289
<b>Kortfristede gældsforpligtelser</b>		<b>66.235</b>	<b>66.383</b>	<b>468</b>	<b>2.650</b>
<b>Gældsforpligtelser</b>		<b>310.397</b>	<b>303.210</b>	<b>468</b>	<b>2.650</b>
<b>Passiver</b>		<b>1.291.063</b>	<b>1.263.535</b>	<b>937.841</b>	<b>926.267</b>
Resultatdisponering	8				
Eventualposter og øvrige økonomiske forpligtelser	15				
Anvendt regnskabspraksis	16				

# Egenkapitalopgørelse

## Koncern

	Selskabskapital	Reserve for net- toopskrivning efter den indre værdis metode	Overført resultat	I alt
	TDKK	TDKK	TDKK	TDKK
Egenkapital 1. januar	3.500	0	920.125	923.625
Årets resultat	0	0	13.748	13.748
<b>Egenkapital 31. december</b>	<b>3.500</b>	<b>0</b>	<b>933.873</b>	<b>937.373</b>

## Moderselskab

Egenkapital 1. januar	3.500	249.063	671.062	923.625
Årets resultat	0	13.045	703	13.748
<b>Egenkapital 31. december</b>	<b>3.500</b>	<b>262.108</b>	<b>671.765</b>	<b>937.373</b>

## Pengestrømsopgørelse 1. januar - 31. december

	Note	Koncern	
		2020 TDKK	2019 TDKK
Årets resultat		13.748	27.294
Reguleringer	13	59.902	52.880
Ændring i driftskapital	14	21	-3.200
<b>Pengestrømme fra drift før finansielle poster</b>		<b>73.671</b>	<b>76.974</b>
Renteindbetalinger og lignende		38	44
Renteudbetalinger og lignende		-8.496	-8.779
<b>Pengestrømme fra driftsaktivitet</b>		<b>65.213</b>	<b>68.239</b>
Køb af immaterielle anlægsaktiver		-660	0
Køb af materielle anlægsaktiver		-44.202	-70.325
Salg af materielle anlægsaktiver		0	19.977
<b>Pengestrømme fra investeringsaktivitet</b>		<b>-44.862</b>	<b>-50.348</b>
Tilbagebetaling af gæld til kreditinstitutter		-11.015	-11.141
Optagelse af gæld til kreditinstitutter		0	20.000
Optagelse af langfristet gæld i øvrigt		19.463	0
<b>Pengestrømme fra finansieringsaktivitet</b>		<b>8.448</b>	<b>8.859</b>
<b>Ændring i likvider</b>		<b>28.799</b>	<b>26.750</b>
Likvider 1. januar		95.651	68.901
<b>Likvider 31. december</b>		<b>124.450</b>	<b>95.651</b>
Likvider specificeres således:			
Likvide beholdninger		124.450	95.651
<b>Likvider 31. december</b>		<b>124.450</b>	<b>95.651</b>

# Noter til årsregnskabet

	Koncern		Moderselskab	
	2020 TDKK	2019 TDKK	2020 TDKK	2019 TDKK
<b>1 Personaleomkostninger</b>				
Lønninger	22.330	22.095	0	0
Pensioner	3.677	3.706	0	0
Andre personaleomkostninger	283	133	0	0
	<b>26.290</b>	<b>25.934</b>	<b>0</b>	<b>0</b>
<b>Heraf udgør vederlag til direktion og bestyrelse</b>	<b>1.651</b>	<b>1.808</b>	<b>0</b>	<b>0</b>
<b>Gennemsnitligt antal beskæftigede medarbejdere</b>	<b>41</b>	<b>42</b>	<b>0</b>	<b>0</b>
<b>2 Finansielle indtægter</b>				
Renteindtægter tilknyttede virksomheder	0	0	1.183	1.256
Andre finansielle indtægter	39	45	0	0
	<b>39</b>	<b>45</b>	<b>1.183</b>	<b>1.256</b>
<b>3 Skat af årets resultat</b>				
Årets aktuelle skat	97	0	0	361
Årets udskudte skat	8.118	0	0	0
	<b>8.215</b>	<b>0</b>	<b>0</b>	<b>361</b>



# Noter til årsregnskabet

## 4 Immaterielle anlægsaktiver

### Koncern

	Software TDKK
Kostpris 1. januar	278
Overførsler i årets løb	940
Kostpris 31. december	1.218
Ned- og afskrivninger 1. januar	185
Årets afskrivninger	281
Ned- og afskrivninger 31. december	466
<b>Regnskabsmæssig værdi 31. december</b>	<b>752</b>

## 5 Materielle anlægsaktiver

### Koncern

	Grunde og byg- ninger	Produktionsan- læg og maski- ner	Andre anlæg, driftsmateriel og inventar	Ledningsnet, pumpestatione r mv.	Rensningsanl æg mv.	Materielle an- lægsaktiver un- der udførelse	Distributionsne t og vandværk
	TDKK	TDKK	TDKK	TDKK	TDKK	TDKK	TDKK
Kostpris 1. januar	52.311	286.789	11.608	739.765	95.353	43.569	68.424
Tilgang i årets løb	0	0	0	0	0	45.845	0
Afgang i årets løb	0	-2.397	-1.535	0	0	-42	0
Overførsler i årets løb	3.228	12.767	4.944	10.585	2.335	-78.618	44.760
Kostpris 31. december	55.539	297.159	15.017	750.350	97.688	10.754	113.184
Ned- og afskrivninger 1. januar	8.031	61.069	4.977	71.101	32.880	0	13.228
Årets afskrivninger	1.542	13.881	3.828	13.313	6.150	0	3.842
Tilbageførte ned- og afskrivninger på afhændede aktiver	0	0	-1.535	0	0	0	0
Ned- og afskrivninger 31. december	9.573	74.950	7.270	84.414	39.030	0	17.070
<b>Regnskabsmæssig værdi 31. december</b>	<b>45.966</b>	<b>222.209</b>	<b>7.747</b>	<b>665.936</b>	<b>58.658</b>	<b>10.754</b>	<b>96.114</b>

## Noter til årsregnskabet

	Morderselskab	
	2020	2019
	TDKK	TDKK
<b>6 Kapitalandele i dattervirksomheder</b>		
Kostpris 1. januar	590.875	608.090
Afgang i årets løb	0	-17.215
Kostpris 31. december	<u>590.875</u>	<u>590.875</u>
Værdireguleringer 1. januar	249.064	227.861
Årets afgang	0	-3.003
Årets resultat	13.045	24.206
Værdireguleringer 31. december	<u>262.109</u>	<u>249.064</u>
<b>Regnskabsmæssig værdi 31. december</b>	<b><u>852.984</u></b>	<b><u>839.939</u></b>

Kapitalandele i dattervirksomheder specificeres således:

Navn	Hjemsted	Stemme- og ejerandel	Egenkapital	Årets resultat
Vordingborg Forsyningsserivce A/S	Vordingborg	100%	4.030	-18
Vordingborg Fjernvarme A/S	Vordingborg	100%	0	500
Vordingborg Vand A/S	Vordingborg	100%	71.464	7.016
Vordingborg Spildevand A/S	Vordingborg	100%	751.395	4.091
Vordingborg Kraftvarme A/S	Vordingborg	100%	26.662	1.957

## 7 Periodeafgrænsningsposter

Periodeafgrænsningsposter udgøres af forudbetalte omkostninger vedrørende husleje, forsikringspræmier, abonnementer og renter.

## Noter til årsregnskabet

	Koncern		Moderselskab	
	2020 TDKK	2019 TDKK	2020 TDKK	2019 TDKK
<b>8 Resultatdisponering</b>				
Reserve for nettoopskrivning efter den indre værdis metode	0	24.206	13.045	24.206
Overført resultat	13.748	3.088	703	3.088
	<b>13.748</b>	<b>27.294</b>	<b>13.748</b>	<b>27.294</b>
<b>9 Hensættelse til udskudt skat</b>				
Hensættelse til udskudt skat 1. januar	0	0	0	0
Årets indregnede beløb i resultatopgørelsen	8.119	0	0	0
<b>Hensættelse til udskudt skat 31. december</b>	<b>8.119</b>	<b>0</b>	<b>0</b>	<b>0</b>
<b>10 Andre hensættelser</b>				
Andre hensættelser består af tidsmæssige forskelle i forbrugerbetalinger				
Andre hensættelser	35.174	36.708	0	0
	<b>35.174</b>	<b>36.708</b>	<b>0</b>	<b>0</b>
<b>11 Langfristede gældsforpligtelser</b>				
Afdrag, der forfalder inden for 1 år, er opført under kortfristede gældsforpligtelser. Øvrige forpligtelser er indregnet under langfristede gældsforpligtelser.				
Gældsforpligtelserne forfalder efter nedenstående orden:				
<b>Kommune kredit</b>				
Efter 5 år	34.956	0	0	0
Mellem 1 og 5 år	3.615	20.000	0	0
Langfristet del	38.571	20.000	0	0
Inden for 1 år	892	0	0	0
	<b>39.463</b>	<b>20.000</b>	<b>0</b>	<b>0</b>

## Noter til årsregnskabet

### 11 Langfristede gældsforpligtelser (fortsat)

	Koncern		Moderselskab	
	2020	2019	2020	2019
	TDKK	TDKK	TDKK	TDKK
<b>Kreditinstitutter</b>				
Efter 5 år	158.168	163.401	0	0
Mellem 1 og 5 år	47.423	53.426	0	0
Langfristet del	205.591	216.827	0	0
Inden for 1 år	11.234	11.013	0	0
	<b>216.825</b>	<b>227.840</b>	<b>0</b>	<b>0</b>

### 12 Periodeafgrænsningsposter

Periodeafgrænsningsposter udgøres af modtagne forudbetalinger vedrørende indtægter i de efterfølgende år.

### 13 Pengestrømsopgørelse - reguleringer

	Koncern	
	2020	2019
	TDKK	TDKK
Finansielle indtægter	-39	-45
Finansielle omkostninger	8.498	8.781
Af- og nedskrivninger inklusiv tab og gevinst ved salg	43.228	38.427
Skat af årets resultat	8.215	0
Andre reguleringer	0	5.717
	<b>59.902</b>	<b>52.880</b>

### 14 Pengestrømsopgørelse - ændring i driftskapital

Ændring i varebeholdninger	-136	-119
Ændring i tilgodehavender	2.937	14.384
Ændring i andre hensatte forpligtelser	-1.534	0
Ændring i leverandører m.v.	-1.246	-17.465
	<b>21</b>	<b>-3.200</b>

# Noter til årsregnskabet

## 15 Eventualposter og øvrige økonomiske forpligtelser

### Eventualaktiver

Koncernen har skattemæssige merværdier på 1.950 mio. kr. Den nominelle værdi heraf udgør 22%, i alt 429 mio. kr. Det udskudte skatteaktiv er ikke indregnet i balancen som følge af usikkerheden om mulighed for anvendelse af aktivet.

### Eventualforpligtelser

Koncernen har leaset IT-udstyr, hvor restløbetiden er 9 måneder, svarende til 36 t.kr.

Koncernens danske selskaber hæfter solidarisk for skat af koncernens sambeskattede indkomst mv. Det samlede beløb for skyldig selskabsskat fremgår af årsrapporten for Vordingborg Energi Holding A/S, der er administrationselskab i forhold til sambeskatningen. Koncernens danske selskaber hæfter endvidere solidarisk for danske kildeskatter i form af udbytteskat, royaltyskat og renteskat. Eventuelle senere korrektioner til selskabsskatter og kildeskatter kan medføre at selskabets hæftelse udgør et større beløb.

Koncernens eventualforpligtelser omfatter de for branchen sædvanlige miljøforpligtelser.

Vordingborg Kraftvarme A/S har indgået kontrakter på køb af halm og flis. Selskabet har pr. 31 december 2020 opgjort forpligtelsen på halm til 18.234 t.kr. og flis til 4.866 t.kr.

# Noter til årsregnskabet

## 16 Anvendt regnskabspraksis

Årsrapporten for Vordingborg Energi Holding A/S for 2020 er udarbejdet i overensstemmelse med årsregnskabslovens bestemmelser for mellemstore virksomheder i regnskabsklasse C.

Den anvendte regnskabspraksis er uændret i forhold til sidste år.

Koncern- og årsregnskab for 2020 er aflagt i TDKK.

### Generelt om indregning og måling

Indtægter indregnes i resultatopgørelsen i takt med, at de indtjenes. Herudover indregnes værdireguleringer af finansielle aktiver og forpligtelser, der måles til dagsværdi eller amortiseret kostpris. Endvidere indregnes i resultatopgørelsen alle omkostninger, der er afholdt for at opnå årets indtjening, herunder afskrivninger, nedskrivninger og hensatte forpligtelser samt tilbageførsler som følge af ændrede regnskabsmæssige skøn af beløb, der tidligere har været indregnet i resultatopgørelsen.

Aktiver indregnes i balancen, når det er sandsynligt, at fremtidige økonomiske fordele vil tilflyde selskabet, og aktivets værdi kan måles pålideligt.

Forpligtelser indregnes i balancen, når det er sandsynligt, at fremtidige økonomiske fordele vil fragå selskabet, og forpligtelsens værdi kan måles pålideligt.

Ved første indregning måles aktiver og forpligtelser til kostpris. Efterfølgende måles aktiver og forpligtelser som beskrevet for hver enkelt regnskabspost nedenfor.

### Konsolideringspraksis

Koncernregnskabet omfatter moderselskabet Vordingborg Energi Holding A/S samt virksomheder, hvori moderselskabet direkte eller indirekte besidder flertallet af stemmerettighederne, eller hvori moderselskabet gennem aktiebesiddelse eller på anden måde har en bestemmende indflydelse. Virksomheder, hvori koncernen besidder mellem 20% og 50% af stemmerettighederne og udøver betydelig men ikke bestemmende indflydelse, betragtes som associerede virksomheder.

Ved konsolideringen sammendrages poster af ensartet karakter. Koncerninterne indtægter og omkostninger, aktiebesiddelser, udbytter og mellemværender samt realiserede og urealiserede interne gevinster og tab ved transaktioner mellem de konsoliderede virksomheder elimineres.

Moderselskabets kapitalandele i de konsoliderede dattervirksomheder udlignes med moderselskabets andel af dattervirksomhedernes regnskabsmæssige indre værdi opgjort på det tidspunkt, hvor koncernforholdet blev etableret.

# Noter til årsregnskabet

## 16 Anvendt regnskabspraksis (fortsat)

### Leasing

Alle leasingkontrakter betragtes som operationel leasing. Ydelser i forbindelse med operationel leasing indregnes lineært i resultatopgørelsen over leasingperioden.

## Resultatopgørelsen

### Nettoomsætning

Nettoomsætningen, som omfatter bidrag fra distribution af vand, fjernvarme og el, afledning og behandling af spildevand, drift af tømningsordningen samt salg af andre ydelser, indregnes i resultatopgørelsen i takt med levering/modtagelse, hvis indtægten kan opgøres pålideligt, og betaling forventes modtaget.

Nettoomsætningen indregnes ekskl. moms og afgifter opkrævet på vegne af tredjepart.

Årets eventuelle over-/underdækning indgår endvidere i nettoomsætningen.

Tilslutningsbidrag indtægtsføres, når tilslutningen til distributionsnettet er foretaget.

### Omkostninger til råvarer og hjælpematerialer

Omkostninger til råvarer og hjælpematerialer indeholder det forbrug af råvarer og hjælpematerialer, der er anvendt for at opnå virksomhedens nettoomsætning.

### Andre eksterne omkostninger

Andre eksterne omkostninger indeholder indirekte produktionsomkostninger og omkostninger til lokaler, salg, reklame, administration, tab på debitorer, ydelser på operationelle leasingkontrakter mv.

### Personaleomkostninger

Personaleomkostninger indeholder gager og lønninger samt lønafhængige omkostninger. I personaleomkostninger er fratrukket modtagne godtgørelser fra offentlige myndigheder.

### Af- og nedskrivninger

Af- og nedskrivninger indeholder årets af- og nedskrivninger af immaterielle og materielle anlægsaktiver.

# Noter til årsregnskabet

## 16 Anvendt regnskabspraksis (fortsat)

### Andre driftsindtægter/-omkostninger

Andre driftsindtægter og andre driftsomkostninger omfatter regnskabsposter af sekundær karakter i forhold til virksomhedernes hovedaktivitet, herunder avance og tab ved salg af immaterielle og materielle anlægsaktiver.

### Resultat af kapitalandele i dattervirksomheder

I resultatopgørelsen indregnes den forholdsmæssige andel af resultat for året under posten ”Indtægter af kapitalandele i dattervirksomheder”.

### Finansielle poster

Finansielle indtægter og omkostninger indregnes i resultatopgørelsen med de beløb, der vedrører regnskabsåret. Finansielle poster omfatter renteindtægter og -omkostninger samt tillæg og godtgørelse under acontoskatteordningen mv.

### Skat af årets resultat

Skat af årets resultat består af årets aktuelle skat og forskydning i udskudt skat og indregnes i resultatopgørelsen med den del, der kan henføres til årets resultat, og direkte på egenkapitalen med den del, der kan henføres til posteringer direkte på egenkapitalen.

Selskabet er sambeskattet med øvrige koncernvirksomheder. Den danske selskabsskat fordeles mellem de sambeskattede danske selskaber i forhold til disses skattepligtige indkomster.

## Balancen

### Immaterielle anlægsaktiver

Software måles til kostpris med fradrag af akkumulerede afskrivninger eller til genindvindingsværdien, hvor denne er lavere. Software afskrives over aftaleperioden, dog maksimalt 3 år.

### Materielle anlægsaktiver

Materielle anlægsaktiver måles til kostpris med fradrag af akkumulerede af- og nedskrivninger.

Kostpris omfatter anskaffelsesprisen og omkostninger direkte tilknyttet anskaffelsen indtil det tidspunkt, hvor aktivet er klar til at blive taget i brug. For egne fremstillede aktiver omfatter kostprisen direkte og indirekte omkostninger til lønforbrug, materialer, komponenter og underleverandører.

Renteomkostninger på lån optaget direkte til finansiering af fremstilling af materielle anlægsaktiver indregnes i kostprisen over fremstillingsperioden.



## Noter til årsregnskabet

### 16 Anvendt regnskabspraksis (fortsat)

Afskrivningsgrundlaget, der opgøres som kostpris reduceret med eventuel restværdi, fordeles lineært over aktivernes forventede brugstid, der udgør:

Øvrige bygninger	30-50 år
Netaktiver m.v	8-100 år
Andre anlæg, driftsmateriel og inventar	4-50 år

Restværdierne for anlægsaktiverne er fastsat til nul.

Afskrivningsperiode og restværdi revurderes årligt.

### Nedskrivning af anlægsaktiver

Den regnskabsmæssige værdi af immaterielle og materielle anlægsaktiver gennemgås årligt for at afgøre, om der er indikation af værdiforringelse ud over det, som udtrykkes ved afskrivning.

Hvis dette er tilfældet, foretages nedskrivning til den lavere genindvindingsværdi. Som genindvindingsværdi anvendes den højeste værdi af kapitalværdi og nettosalgspris.

Tidligere indregnede nedskrivninger tilbageføres, når begrundelsen for nedskrivningen ikke længere består.

### Kapitalandele i dattervirksomheder

Kapitalandele i dattervirksomheder indregnes og måles efter den indre værdis metode.

I balancen indregnes under posten "Kapitalandele i dattervirksomheder" den forholdsmæssige ejerandel af virksomhedernes regnskabsmæssige indre værdi opgjort med udgangspunkt i dagsværdien af de identificerbare nettoaktiver på anskaffelsestidspunktet med fradrag eller tillæg af urealiserede koncerninterne avancer eller tab og med tillæg af resterende værdi af eventuelle merværdier og goodwill opgjort på tidspunktet for anskaffelsen af virksomhederne.

Den samlede nettoopskrivning af kapitalandele i dattervirksomheder henlægges via overskudsdisponeringen til "Reserve for nettoopskrivning efter den indre værdis metode" under egenkapitalen. Reserven reduceres med udbytteudlodninger til moderselskabet og reguleres med andre egenkapitalbevægelser i dattervirksomhederne.

Dattervirksomheder med negativ regnskabsmæssig indre værdi indregnes til DKK 0. Hvis moderselskabet har en retslig eller en faktisk forpligtelse til at dække virksomhedens underbalance, indregnes en hensat forpligtelse hertil.

# Noter til årsregnskabet

## 16 Anvendt regnskabspraksis (fortsat)

### Varebeholdninger

Varebeholdninger måles til kostpris efter FIFO-metoden eller nettorealiseringsværdi, hvis denne er lavere.

Nettorealiseringsværdien for varebeholdninger opgøres til det beløb, som forventes at kunne indbringes ved salg i normal drift med fradrag af salgsomkostninger. Nettorealiseringsværdien opgøres under hensyntagen til omsættelighed, ukurans og udvikling i forventet salgspris.

Kostpris for handelsvarer samt råvarer og hjælpematerialer omfatter købspris med tillæg af hjemtagelsesomkostninger.

Kostpris for fremstillede færdigvarer samt varer under fremstilling omfatter kostpris for råvarer, hjælpematerialer og direkte løn med tillæg af indirekte produktionsomkostninger. Indirekte produktionsomkostninger indeholder indirekte materialer og løn samt vedligeholdelse af og afskrivning på de i produktionsprocessen benyttede maskiner, fabriksbygninger og udstyr samt omkostninger til fabriksadministration og ledelse.

### Tilgodehavender

Tilgodehavender måles i balancen til amortiseret kostpris eller en lavere nettorealiseringsværdi, hvilket normalt udgør nominal værdi med fradrag af nedskrivning til imødegåelse af tab. Nedskrivninger til tab opgøres på grundlag af en individuel vurdering af de enkelte tilgodehavender samt for tilgodehavender fra salg tillige med en generel nedskrivning baseret på selskabets erfaringer fra tidligere år.

### Periodeafgrænsningsposter

Periodeafgrænsningsposter indregnet som aktiver omfatter afholdte forudbetalte omkostninger vedrørende husleje, forsikringspræmier, abonnementer og renter.

### Udskudte skatteaktiver og -forpligtelser

Udskudt skat måles efter den balanceorienterede gælds metode af midlertidige forskelle mellem regnskabsmæssig og skattemæssig værdi af aktiver og forpligtelser, opgjort på grundlag af den planlagte anvendelse af aktivet, henholdsvis afvikling af forpligtelsen.

Udskudte skatteaktiver måles til den værdi, hvortil aktivet forventes at kunne realiseres, enten ved udligning i skat af fremtidig indtjening eller ved modregning i udskudte skatteforpligtelser inden for samme juridiske skatteenhed.

Udskudt skat måles på grundlag af de skatteregler og skattesatser, der med balancedagens lovgivning vil være gældende, når den udskudte skat forventes udløst som aktuel skat. Ændring i udskudt skat, som følge af ændringer i skattesatser, indregnes i resultatopgørelsen eller i egenkapitalen, når den udskudte

# Noter til årsregnskabet

## 16 Anvendt regnskabspraksis (fortsat)

skat vedrører poster, der er indregnet i egenkapitalen.

### Aktuelle skattetilgodehavender og -forpligtelser

Aktuelle skatteforpligtelser og tilgodehavende aktuel skat indregnes i balancen som beregnet skat af årets skattepligtige indkomst reguleret for skat af tidligere års skattepligtige indkomster samt for betalte acontoskatter. Tillæg og godtgørelse under acontoskatteordningen indregnes i resultatopgørelsen under finansielle poster.

### Finansielle gældsforpligtelser

Lån indregnes ved låneoptagelsen til det modtagne provenu med fradrag af afholdte transaktionsomkostninger. I efterfølgende perioder måles lånene til amortiseret kostpris, således at forskellen mellem provenuet og den nominelle værdi indregnes i resultatopgørelsen som en renteomkostning over låneperioden.

Øvrige gældsforpligtelser måles til nettorealiseringsværdien.

## Pengestrømsopgørelse

Pengestrømsopgørelsen viser koncernens pengestrømme for året opdelt på drifts-, investerings- og finansieringsaktivitet, årets forskydning i likvider samt koncernens likvider ved årets begyndelse og slutning.

### Pengestrøm fra driftsaktivitet

Pengestrøm fra driftsaktiviteten opgøres som årets resultat reguleret for ændring i driftskapitalen og ikke kontante resultatposter som af- og nedskrivninger og hensatte forpligtelser. Driftskapitalen omfatter omsætningsaktiver fratrukket kortfristede gældsforpligtelser eksklusive de poster, der indgår i likvider.

### Pengestrøm fra investeringsaktivitet

Pengestrøm fra investeringsaktiviteten omfatter pengestrømme fra køb og salg af immaterielle, materielle og finansielle anlægsaktiver.

### Pengestrøm fra finansieringsaktivitet

Pengestrøm fra finansieringsaktiviteten omfatter pengestrømme fra optagelse og tilbagebetaling af langfristede gældsforpligtelser samt ind- og udbetalinger til og fra selskabsdeltagerne.

### Likvider

Likvide midler består af "Likvide beholdninger".

Pengestrømsopgørelsen kan ikke udledes alene af det offentliggjorte regnskabsmateriale.

# Noter til årsregnskabet

## 16 Anvendt regnskabspraksis (fortsat)

### Hoved- og nøgletal

#### Forklaring af nøgletal

Bruttomargin	$\frac{\text{Bruttofortjeneste} \times 100}{\text{Nettoomsætning}}$
Overskudsgrad	$\frac{\text{Resultat før finansielle poster} \times 100}{\text{Nettoomsætning}}$
Soliditetsgrad	$\frac{\text{Egenkapital ultimo} \times 100}{\text{Samlede aktiver ultimo}}$
Forrentning af egenkapital	$\frac{\text{Ordinært resultat efter skat} \times 100}{\text{Gennemsnitlig egenkapital}}$