

# Vordingborg Energi Holding A/S

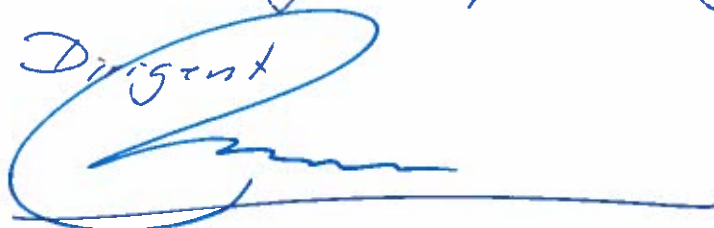
Brovejen 10, 4760 Vordingborg

CVR-nr. 28 31 89 36

Årsrapport 2017

Godkendt på selskabets  
ordinære generalforsamling d. 17/5-2018

Dirigent



Lene Svendsen-Ture



Building a better  
working world



## Indhold

Ledelsespåtegning	2
Den uafhængige revisors revisionspåtegning	3
Ledelsesberetning	6
Koncern- og årsregnskab 1. januar - 31. december	10
Resultatopgørelse	10
Balance	11
Egenkapitalopgørelse	13
Pengestrømsopgørelse	14
Noter	15

## Ledelsespåtegning

Bestyrelse og direktion har dags dato behandlet og godkendt årsrapporten for regnskabsåret 1. januar - 31. december 2017 for Vordingborg Energi Holding A/S.

Årsrapporten er aflægges i overensstemmelse med årsregnskabsloven.

Det er vores opfattelse, at koncernregnskabet og årsregnskabet giver et retvisende billede af koncernens og selskabets aktiver, passiver og finansielle stilling pr. 31. december 2017 samt af resultatet af koncernens og selskabets aktiviteter og koncernens pengestrømme for regnskabsåret 1. januar - 31. december 2017.

Det er endvidere vores opfattelse, at ledelsesberetningen indeholder en retvisende redegørelse for de forhold, beretningen omhandler.

Årsrapporten indstilles til generalforsamlingens godkendelse.

Vordingborg, den 17. maj 2018  
Direktionen:



Søren Mikkelsen  
direktør

Bestyrelsen:



Kurt Johansen  
formand



Heino Frederik Hahn  
næstformand




Michael Seiding Larsen



Michael Tom Larsen



Carsten Holse Olsen



Lau Svendsen-Tune



Jesper Bolin  
medarbejdervalgt



Mikkel Blücher  
medarbejdervalgt



Lars Hagbarth  
medarbejdervalgt

## Den uafhængige revisors revisionspåtegning

Til kapitalejerne i Vordingborg Energi Holding A/S

### Konklusion

Vi har revideret koncernregnskabet og årsregnskabet for Vordingborg Energi Holding A/S for regnskabsåret 1. januar - 31. december 2017, der omfatter resultatopgørelse, balance, egenkapitalopgørelse og noter, herunder anvendt regnskabspraksis, for såvel koncernen som selskabet, samt pengestrømsopgørelse for koncernen. Koncernregnskabet og årsregnskabet udarbejdes efter årsregnskabsloven.

Det er vores opfattelse, at koncernregnskabet og årsregnskabet giver et retvisende billede af koncernens og selskabets aktiver, passiver og finansielle stilling pr. 31. december 2017 samt af resultatet af koncernens og selskabets aktiviteter og koncernens pengestrømme for regnskabsåret 1. januar - 31. december 2017 i overensstemmelse med årsregnskabsloven.

### Grundlag for konklusion

Vi har udført vores revision i overensstemmelse med internationale standarder om revision og de yderligere krav, der er gældende i Danmark. Vores ansvar ifølge disse standarder og krav er nærmere beskrevet i revisionspåtegningens afsnit "Revisors ansvar for revisionen af koncernregnskabet og årsregnskabet" (herefter benævnt "regnskaberne"). Det er vores opfattelse, at det opnåede revisionsbevis er tilstrækkeligt og egnet som grundlag for vores konklusion.

### Uafhængighed

Vi er uafhængige af koncernen i overensstemmelse med internationale etiske regler for revisorer (IESBA's etiske regler) og de yderligere krav, der er gældende i Danmark, ligesom vi har opfyldt vores øvrige etiske forpligtelser i henhold til disse regler og krav.

### Fremhævelse af forhold i regnskabet

Vi henleder opmærksomheden på note 2 i koncernregnskabet, som beskriver den usikkerhed, der er omkring værdiansættelsen af de materielle anlægsaktiver i datterselskabet Vordingborg Elnet A/S. Vores konklusion er ikke modificeret vedrørende dette forhold.

### Ledelsens ansvar for regnskaberne

Ledelsen har ansvaret for udarbejdelsen af et koncernregnskab og et årsregnskab, der giver et retvisende billede i overensstemmelse med årsregnskabsloven. Ledelsen har endvidere ansvaret for den interne kontrol, som ledelsen anser for nødvendig for at udarbejde regnskaberne uden væsentlig fejlinformation, uanset om denne skyldes besvigelser eller fejl.

Ved udarbejdelsen af regnskaberne er ledelsen ansvarlig for at vurdere koncernens og selskabets evne til at fortsætte driften; at oplyse om forhold vedrørende fortsat drift, hvor dette er relevant; samt at udarbejde regnskaberne på grundlag af regnskabsprincippet om fortsat drift, medmindre ledelsen enten har til hensigt at likvidere koncernen eller selskabet, indstille driften eller ikke har andet realistisk alternativ end at gøre dette.

### Revisors ansvar for revisionen af regnskaberne

Vores mål er at opnå høj grad af sikkerhed for, om regnskaberne som helhed er uden væsentlig fejlinformation, uanset om denne skyldes besvigelser eller fejl, og at afgive en revisionspåtegning med en konklusion. Høj grad af sikkerhed er et højt niveau af sikkerhed, men er ikke en garanti for, at en revision, der udføres i overensstemmelse med internationale standarder om revision og de yderligere krav, der er gældende i Danmark, altid vil afdække væsentlig fejlinformation, når sådan findes.

Fejlinformationer kan opstå som følge af besvigelser eller fejl og kan betragtes som væsentlige, hvis det med rimelighed kan forventes, at de enkeltvis eller samlet har indflydelse på de økonomiske beslutninger, som regnskabsbrugere træffer på grundlag af regnskaberne.

## Den uafhængige revisors revisionspåtegning

Som led i en revision, der udføres i overensstemmelse med internationale standarder om revision og de yderligere krav, der er gældende i Danmark, foretager vi faglige vurderinger og opretholder professionel skepsis under revisionen. Herudover:

- ▶ Identificerer og vurderer vi risikoen for væsentlig fejlinformation i regnskaberne, uanset om denne skyldes besvigelser eller fejl, udformer og udfører revisionshandlinger som reaktion på disse risici samt opnår revisionsbevis, der er tilstrækkeligt og egnet til at danne grundlag for vores konklusion. Risikoen for ikke at opdage væsentlig fejlinformation forårsaget af besvigelser er højere end ved væsentlig fejlinformation forårsaget af fejl, idet besvigelser kan omfatte sammensværgelser, dokumentfalsk, bevidste udeladelser, vildledning eller tilsidesættelse af intern kontrol.
- ▶ Opnår vi forståelse af den interne kontrol med relevans for revisionen for at kunne udforme revisionshandlinger, der er passende efter omstændighederne, men ikke for at kunne udtrykke en konklusion om effektiviteten af koncernens og selskabets interne kontrol.
- ▶ Tager vi stilling til, om den regnskabspraksis, som er anvendt af ledelsen, er passende, samt om de regnskabsmæssige skøn og tilknyttede oplysninger, som ledelsen har udarbejdet, er rimelige.
- ▶ Konkluderer vi, om ledelsens udarbejdelse af regnskaberne på grundlag af regnskabsprincippet om fortsat drift er passende, samt om der på grundlag af det opnåede revisionsbevis er væsentlig usikkerhed forbundet med begivenheder eller forhold, der kan skabe betydelig tvivl om koncernens og selskabets evne til at fortsætte driften. Hvis vi konkluderer, at der er en væsentlig usikkerhed, skal vi i vores revisionspåtegning gøre opmærksom på oplysninger herom i regnskaberne eller, hvis sådanne oplysninger ikke er tilstrækkelige, modificere vores konklusion. Vores konklusion er baseret på det revisionsbevis, der er opnået frem til datoen for vores revisionspåtegning. Fremtidige begivenheder eller forhold kan dog medføre, at koncernen og selskabet ikke længere kan fortsætte driften.
- ▶ Tager vi stilling til den samlede præsentation, struktur og indhold af regnskaberne, herunder noteoplysningerne, samt om regnskaberne afspejler de underliggende transaktioner og begivenheder på en sådan måde, at der gives et retvisende billede heraf.
- ▶ Opnår vi tilstrækkeligt og egnet revisionsbevis for de finansielle oplysninger for virksomhederne eller forretningsaktiviteterne i koncernen til brug for at udtrykke en konklusion om koncernregnskabet. Vi er ansvarlige for at lede, føre tilsyn med og udføre koncernrevisionen. Vi er eneansvarlige for vores revisionskonklusion.

Vi kommunikerer med den øverste ledelse om bl.a. det planlagte omfang og den tidsmæssige placering af revisionen samt betydelige revisionsmæssige observationer, herunder eventuelle betydelige mangler i intern kontrol, som vi identificerer under revisionen.

### Udtalelse om ledelsesberetningen

Ledelsen er ansvarlig for ledelsesberetningen.

Vores konklusion om regnskaberne omfatter ikke ledelsesberetningen, og vi udtrykker ingen form for konklusion med sikkerhed om ledelsesberetningen.

I tilknytning til vores revision af regnskaberne er det vores ansvar at læse ledelsesberetningen og i den forbindelse overveje, om ledelsesberetningen er væsentligt inkonsistent med regnskaberne eller vores viden opnået ved revisionen eller på anden måde synes at indeholde væsentlig fejlinformation.

Vores ansvar er derudover at overveje, om ledelsesberetningen indeholder krævede oplysninger i henhold til årsregnskabsloven.

### Den uafhængige revisors revisionspåtegning

Baseret på det udførte arbejde er det vores opfattelse, at ledelsesberetningen er i overensstemmelse med regnskaberne og er udarbejdet i overensstemmelse med årsregnskabslovens krav. Vi har ikke fundet væsentlig fejlinformation i ledelsesberetningen.

København, den 17. maj 2018  
ERNST & YOUNG  
Godkendt Revisionspartnerselskab  
CVR-nr. 30 70 02 28



Michael N. C. Nielsen  
statsaut. revisor  
MNE-nr.: mne26738



## Ledelsesberetning

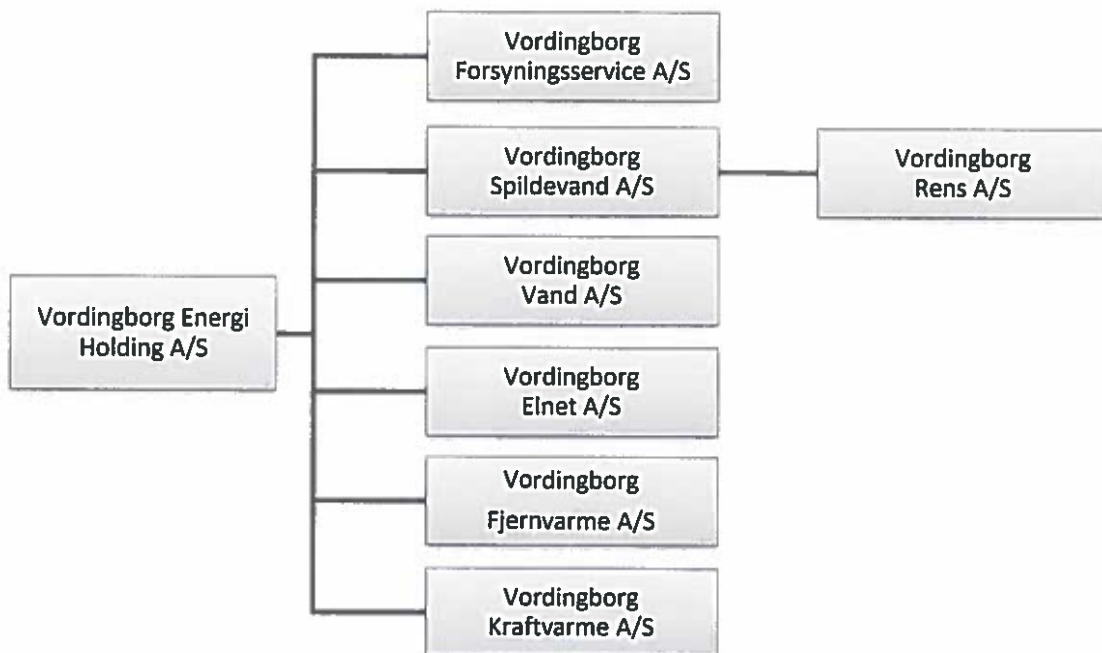
### Oplysninger om selskabet

Navn	Vordingborg Energi Holding A/S
Adresse, postnr. By	Brovejen 10, 4760 Vordingborg
CVR-nr.	28 31 89 36
Stiftet	1. oktober 2004
Hjemstedskommune	Vordingborg
Regnskabsår	1. januar - 31. december
Bestyrelse	Kurt Johansen, formand Heino Frederik Hahn, næstformand Michael Larsen Tom Larsen Carsten Holse Olsen Lau Svendsen-Tune Jesper Bolin, medarbejdervalgt Mikkel Blücher, medarbejdervalgt Lars Hagbarth, medarbejdervalgt
Direktion	Søren Mikkelsen
Revision	Ernst & Young Godkendt Revisionspartnerselskab Osvold Helmuths Vej 4, Postboks 250, 2000 Frederiksberg

## Ledelsesberetning

### Koncernoversigt

Alle selskaber er 100 % ejede.





## Ledelsesberetning

### Hoved- og nøgletal (koncern)

Koncernens udvikling de seneste 5 år kan beskrives således:

t.kr.	2017	2016	2015	2014	2013
<b>Hovedtal</b>					
Nettoomsætning	168.919	152.181	147.657	171.985	189.095
Bruttoresultat	97.871	76.943	68.776	92.352	111.707
Resultat af primær drift	37.868	7.912	11.551	32.408	48.595
Finansielle poster	-8.943	-8.494	-9.750	-4.331	-7.665
Årets resultat	23.327	235	-1.560	22.147	35.162
<b>Balancesum</b>					
Balancesum	1.194.920	1.193.256	1.145.644	1.108.480	1.052.170
Egenkapital	823.090	799.763	799.528	797.341	776.166
<b>Pengestrøm</b>					
Pengestrøm fra driftsaktiviteten	49.688	45.053	49.139	47.042	94.010
Pengestrøm til investeringsaktiviteten	-68.163	-79.535	-69.407	-75.577	-72.713
Heraf til investering i materielle anlægsaktiver	68.307	79.535	69.413	81.800	81.613
Pengestrøm fra finansieringsaktiviteten	-10.267	43.485	25.476	44.159	-6.537
Pengestrøm i alt	-28.742	9.003	5.208	15.624	14.760
<b>Nøgletal i %</b>					
Bruttomargin	29,1	50,6	46,6	53,7	59,1
Overskudsgrad	5,4	5,2	7,8	18,8	25,7
Soliditetsgrad	68,9	67,0	69,8	71,9	73,8
Forrentning af egenkapitalen	2,9	0,0	-0,2	2,8	4,6
<b>Gennemsnitligt antal fuldtidsbeskæftigede</b>					
Gennemsnitligt antal fuldtidsbeskæftigede	44	45	49	53	55

Nøgletallene er beregnet i overensstemmelse med Finansforeningens anbefalinger.

### Nøgletal

De i hoved- og nøgletaloversigten anførte nøgletal er beregnet således:

Bruttomargin

$$\frac{\text{Bruttoresultat} \times 100}{\text{Nettoomsætning}}$$

Overskudsgrad

$$\frac{\text{Resultat før finansielle poster} \times 100}{\text{Nettoomsætning}}$$

Soliditetsgrad

$$\frac{\text{Egenkapital ultimo} \times 100}{\text{Passiver ultimo}}$$

Forrentning af egenkapitalen

$$\frac{\text{Resultat efter skat} \times 100}{\text{Gennemsnitlig egenkapital}}$$

## Ledelsesberetning

### Beretning

#### Virksomhedens væsentligste aktiviteter

Hovedaktiviteten i Vordingborg Energi Holding A/S er at drive virksomhed direkte eller gennem helejede datterselskaber med forsyning, produktion, transport, handel og levering af el, vand, varme og anden forsyningsvirksomhed og hertil hørende administration, samt virksomhed som har tilknytning hertil.

Vordingborg Energi Holding A/S er moderselskab for følgende 100 %-ejede datterselskaber:

- ▶ Vordingborg Elnet A/S
- ▶ Vordingborg Fjernvarme A/S
- ▶ Vordingborg Vand A/S
- ▶ Vordingborg Spildevand A/S
- ▶ Vordingborg Rens A/S
- ▶ Vordingborg Forsyningservice A/S
- ▶ Vordingborg Kraftvarme A/S.

#### Udvikling i aktiviteter og økonomiske forhold

Den eksisterende kølekanal er nu rørlagt og opfyldt med forurenede jord fra udgravninger i Kastrup/Ndr. Vindinge. Der er stadigvæk plads til en del forurenede jord. Vi afventer Fjernvarmeprojektet i Ørslev.

#### Usikkerhed ved indregning og måling

Energitilsynet arbejder i øjeblikket på udviklingen af den indtægtsrammemodel, der fremadrettet skal beregne både netvirksomhedernes foreløbige og endelige indtægtsrammer. Arbejdet med indtægtsrammemodellen forventes afsluttet i 1. halvår 2018. Den endelige påvirkning af Vordingborg Elnet A/S' økonomi m.v. i forbindelse med overgangen til den nye indtægtsrammeregulering med første reguleringsperiode 2018 til 2022 kendes ikke af selskabet på nuværende tidspunkt.

Den endelige udmelding af selskabets fremtidige indtægtsrammer kan påvirke økonomien i Vordingborg Elnet A/S i betydelig grad og dermed også værdiansættelsen af selskabets anlægsaktiver.

Der henvises til note 2 for en yderligere omtale heraf.

#### Begivenheder efter balancedagen

Efter regnskabsårets afslutning er der ikke indtruffet begivenheder, som vil kunne forrykke koncernens finansielle stilling væsentligt.

#### Forventet udvikling

I forbindelse med samling af organisationen på Brovejen 10 forventes det, at der skal investeres i personalefaciliteter (hygiejne, Vand/Spildevand).

Projektet er på nuværende tidspunkt ikke udarbejdet, og økonomien kendes derfor ikke endnu.

Der verserer stadigvæk en tvist omkring sætningsskader på administrationsbygningen på Brovejen 10. Tvisten forventes afgjort ved voldgift.

Der er ikke yderligere forventninger til aktiviteter, som vil få væsentlig indflydelse på Vordingborg Energi Holding A/S.

## Koncern- og årsregnskab 1. januar - 31. december

### Resultatopgørelse

Note	t.kr.	Koncern		Morderselskab	
		2017	2016	2017	2016
		168.919	152.181	0	0
3	Andre driftsindtægter	3.107	963	740	630
	Omkostninger til råvarer og hjælpematerialer	-26.980	-32.207	0	0
	Andre eksterne omkostninger	-47.175	-43.994	-607	-677
	<b>Bruttoresultat</b>	<b>97.871</b>	<b>76.943</b>	<b>133</b>	<b>-47</b>
4	Personaleomkostninger	-24.523	-24.665	0	0
5	Af- og nedskrivninger af immaterielle og materielle anlægsaktiver	-35.379	-44.297	-300	-291
	Andre driftsomkostninger	-101	-69	0	0
	<b>Resultat af primær drift</b>	<b>37.868</b>	<b>7.912</b>	<b>-167</b>	<b>-338</b>
6	Indtægter af kapitalandele i tilknyttede virksomheder	0	0	22.481	-326
7	Finansielle indtægter	83	155	1.074	906
8	Finansielle omkostninger	-9.026	-8.649	-41	-7
	<b>Resultat før skat</b>	<b>28.925</b>	<b>-582</b>	<b>23.347</b>	<b>235</b>
9	Skat af årets resultat	-5.598	817	-20	0
	<b>Årets resultat</b>	<b>23.327</b>	<b>235</b>	<b>23.327</b>	<b>235</b>

## Koncern- og årsregnskab 1. januar - 31. december

### Balance

Note	t.kr.	Koncern		Moderselskab	
		2017	2016	2017	2016
	<b>AKTIVER</b>				
	<b>Anlægsaktiver</b>				
10	Immaterielle anlægsaktiver				
	Software	278	0	0	0
		<u>278</u>	<u>0</u>	<u>0</u>	<u>0</u>
11	Materielle anlægsaktiver				
	Grunde og bygninger	45.446	47.006	5.274	5.574
	Netaktiver m.v.	1.016.303	949.699	638	0
	Andre anlæg, driftsmateriel og inventar	3.169	3.873	0	0
	Anlæg under udførelse	12.594	44.245	0	33
		<u>1.077.512</u>	<u>1.044.823</u>	<u>5.912</u>	<u>5.607</u>
12	Finansielle anlægsaktiver				
	Kapitalandele i tilknyttede virksomheder	0	0	765.639	744.004
		<u>0</u>	<u>0</u>	<u>765.639</u>	<u>744.004</u>
	<b>Anlægsaktiver i alt</b>	<u>1.077.790</u>	<u>1.044.823</u>	<u>771.551</u>	<u>749.611</u>
	<b>Omsætningsaktiver</b>				
	Varebeholdninger				
	Råvarer og hjælpematerialer	4.287	3.459	0	0
		<u>4.287</u>	<u>3.459</u>	<u>0</u>	<u>0</u>
	<b>Tilgodehavender</b>				
	Tilgodehavender fra salg og tjenesteydelser	36.041	34.049	0	0
13	Tilgodehavender hos tilknyttede virksomheder	0	0	50.162	37.453
	Tilgodehavende sambeskatningsbidrag	0	0	1.071	0
	Periodeafgrænsningsposter	0	1.421	0	0
	Andre tilgodehavender	10.478	14.157	86	10
14	Reguleringsmæssig underdækning	2.352	4.297	0	0
		<u>48.871</u>	<u>53.924</u>	<u>51.319</u>	<u>37.463</u>
	<b>Likvide beholdninger</b>	<u>63.972</u>	<u>91.050</u>	<u>1.813</u>	<u>15.480</u>
	<b>Omsætningsaktiver i alt</b>	<u>117.130</u>	<u>148.433</u>	<u>53.132</u>	<u>52.943</u>
	<b>AKTIVER I ALT</b>	<u>1.194.920</u>	<u>1.193.256</u>	<u>824.683</u>	<u>802.554</u>

## Koncern- og årsregnskab 1. januar - 31. december

### Balance

Note	t.kr.	Koncern		Moderelskab	
		2017	2016	2017	2016
	<b>PASSIVER</b>				
	Egenkapital				
	Aktiekapital	3.500	3.500	3.500	3.500
	Reserve for nettoopskrivning efter den indre værdis metode	0	0	157.548	120.413
	Overført resultat	819.590	796.263	662.042	675.850
	<b>Egenkapital i alt</b>	<b>823.090</b>	<b>799.763</b>	<b>823.090</b>	<b>799.763</b>
	Hensatte forpligtelser				
15	Hensættelser til udskudt skat	47.223	41.624	0	0
	<b>Hensatte forpligtelser i alt</b>	<b>47.223</b>	<b>41.624</b>	<b>0</b>	<b>0</b>
	<b>Gældsforpligtelser</b>				
16	Langfristede gældsforpligtelser				
	Kreditinstitutter	241.341	251.124	0	0
		<b>241.341</b>	<b>251.124</b>	<b>0</b>	<b>0</b>
	<b>Kortfristede gældsforpligtelser</b>				
16	Kortfristet del af langfristet gæld	9.783	8.875	0	0
	Gæld til banker	1.664	0	0	0
	Tidsmæssige forskelle i forbrugerbetaling	33.787	33.656	0	0
	Leverandører af varer og tjenesteydelser	13.859	24.848	401	1.445
	Gæld til tilknyttede virksomheder	0	0	101	1.346
	Skyldigt sambeskatningsbidrag	0	0	1.091	0
17	Reguleringsmæssig overdækning	7.717	19.837	0	0
	Anden gæld	16.456	13.529	0	0
		<b>83.266</b>	<b>100.745</b>	<b>1.593</b>	<b>2.791</b>
	<b>Gældsforpligtelser i alt</b>	<b>324.607</b>	<b>351.869</b>	<b>1.593</b>	<b>2.791</b>
	<b>PASSIVER I ALT</b>	<b>1.194.920</b>	<b>1.193.256</b>	<b>824.683</b>	<b>802.554</b>

- 1 Anvendt regnskabspraksis
- 2 Usikkerhed om indregning og måling
- 18 Sikkerhedsstillelser
- 19 Kontraktlige forpligtelser og eventualposter m.v.
- 20 Nærtstående parter
- 21 Resultatdisponering

## Koncern- og årsregnskab 1. januar - 31. december

### Egenkapitalopgørelse

t.kr.	Koncern		
	Aktie- kapital	Overført resultat	I alt
Saldo 1. januar 2016	3.500	796.028	799.528
Årets resultat, jf. resultatdisponering	0	235	235
<b>Egenkapital 1. januar 2017</b>	<b>3.500</b>	<b>796.263</b>	<b>799.763</b>
Årets resultat, jf. resultatdisponering	0	23.327	23.327
<b>Egenkapital 31. december 2017</b>	<b>3.500</b>	<b>819.590</b>	<b>823.090</b>

t.kr.	Moderselskab			
	Aktie- kapital	Netto opskrivning efter indre værdis metode	Overført resultat	I alt
Saldo pr. 1. januar 2016	3.500	120.739	675.289	799.528
Årets resultat, jf. resultatdisponering	0	-326	561	235
<b>Egenkapital 1. januar 2017</b>	<b>3.500</b>	<b>120.413</b>	<b>675.850</b>	<b>799.763</b>
Overførsel i forbindelse med likvidation af Vordingborg Gadebelysning A/S	0	14.654	-14.654	0
Årets resultat, jf. resultatdisponering	0	22.481	846	23.327
<b>Egenkapital 31. december 2017</b>	<b>3.500</b>	<b>157.548</b>	<b>662.042</b>	<b>823.090</b>

Selskabskapitalen består af 3.500 aktier a nominelt 1.000 kr. Ingen aktier er tillagt særlige rettigheder. Selskabskapitalen er uændret de seneste 5 år.

## Koncern- og årsregnskab 1. januar - 31. december

### Pengestrømsopgørelse

Note	t.kr.	Koncern	
		2017	2016
	Årets resultat	23.327	236
22	Reguleringer	25.095	53.917
23	Ændring i driftskapital	1.266	-9.100
	<b>Pengestrøm fra driftsaktivitet</b>	<b>49.688</b>	<b>45.053</b>
10	Køb af immaterielle anlægsaktiver	-278	0
11	Køb af materielle anlægsaktiver	-68.307	-79.535
	Salg af materielle anlægsaktiver	422	0
	<b>Pengestrøm til investeringsaktivitet</b>	<b>-68.163</b>	<b>-79.535</b>
	Ændring i gæld til kreditinstitutter	-10.267	43.485
	<b>Pengestrøm fra finansieringsaktivitet</b>	<b>-10.267</b>	<b>43.485</b>
	Årets pengestrøm	-28.742	9.003
	Likvider, primo	91.050	82.047
24	Likvider, ultimo	62.308	91.050

Pengestrømsopgørelse kan ikke direkte udledes af årsregnskabets øvrige bestanddele.

## Koncern- og årsregnskab 1. januar - 31. december

### Noter

#### 1 Anvendt regnskabspraksis

Årsrapporten for Vordingborg Energi Holding A/S for 2017 er aflagt i overensstemmelse med årsregnskabslovens bestemmelser for en mellemstor klasse C-virksomhed.

Den anvendte regnskabspraksis er uændret i forhold til sidste år.

#### Rapporteringsvaluta

Årsregnskabet er aflagt i danske kroner.

#### Koncernregnskabet

Koncernregnskabet omfatter moderselskabet Vordingborg Energi Holding A/S samt datterselskaber, hvori Vordingborg Energi Holding A/S direkte eller indirekte besidder mere end 50 % af stemmerettighederne eller på anden måde har bestemmende indflydelse.

Koncernregnskabet er udarbejdet som et sammendrag af modervirksomhedens og de enkelte dattervirksomheders regnskaber opgjort efter koncernens regnskabspraksis, elimineret for koncerninterne indtægter og omkostninger, interne mellemværender samt realiserede og urealiserede fortjenester ved transaktioner mellem de konsoliderede virksomheder.

I koncernregnskabet indregnes dattervirksomhedernes regnskabsposter 100 %.

#### Resultatopgørelsen

##### Nettoomsætning

Nettoomsætningen, som omfatter bidrag fra distribution af vand, fjernvarme og el, afledning og behandling af spildevand, drift af tømningsordningen samt salg af andre ydelser, indregnes i resultatopgørelsen i takt med levering/modtagelse, hvis indtægten kan opgøres pålideligt, og betaling forventes modtaget.

Nettoomsætningen indregnes ekskl. moms og afgifter opkrævet på vegne af tredjepart.

Årets eventuelle over-/underdækning indgår endvidere i nettoomsætningen.

Tilslutningsbidrag indtægtsføres, når tilslutningen til distributionsnettet er foretaget.

##### Andre driftsindtægter og -omkostninger

Andre driftsindtægter indeholder regnskabsposter af sekundær karakter i forhold til selskabets hovedaktivitet, herunder fortjeneste eller tab ved salg af anlægsaktiver.

##### Andre eksterne omkostninger

Andre eksterne omkostninger omfatter omkostninger vedrørende virksomhedens primære aktivitet, der er afholdt i årets løb, herunder omkostninger til distribution, salg, reklame, administration, lokaler, tab på debitorer, ydelser på operationelle leasingaftaler m.v.

##### Af- og nedskrivninger på immaterielle og materielle anlægsaktiver

Af- og nedskrivninger omfatter af- og nedskrivninger på immaterielle og materielle anlægsaktiver.



## Koncern- og årsregnskab 1. januar - 31. december

### Noter

#### 1 Anvendt regnskabspraksis (fortsat)

##### Indtægter af kapitalandele i tilknyttede virksomheder

I modervirksomhedens resultatopgørelse indregnes den forholdsmæssige andel af de enkelte dattervirksomheders resultat efter skat efter fuld eliminering af intern avance/tab.

##### Finansielle indtægter og omkostninger

Finansielle indtægter og omkostninger indregnes i resultatopgørelsen med de beløb, der vedrører regnskabsåret. Finansielle poster omfatter renteindtægter og -omkostninger samt tillæg og godtgørelse under acontoskatteordningen m.v.

##### Skat af årets resultat

Koncernens selskaber er omfattet af de danske regler om obligatorisk sambeskatning af Vordingborg Energi Holding-koncernens dattervirksomheder. Dattervirksomheder indgår i sambeskatningen fra det tidspunkt, hvor de indgår i konsolideringen i koncernregnskabet og frem til det tidspunkt, hvor de udgår fra konsolideringen. Vordingborg Energi Holding A/S er administrationselskab for sambeskatningen og afregner som følge heraf alle betalinger af selskabsskat med skattemyndighederne.

Den aktuelle danske selskabsskat fordeles ved afregning af sambeskatningsbidrag mellem de sambeskattede virksomheder i forhold til disses skattepligtige indkomster. I tilknytning hertil modtager virksomheder med skattemæssigt underskud sambeskatningsbidrag fra virksomheder, der har kunnet anvende dette underskud til nedsættelse af eget skattemæssigt overskud.

Årets skat, der består af årets aktuelle selskabsskat og ændring i udskudt skat - herunder som følge af ændring i skattesats - indregnes i resultatopgørelsen med den del, der kan henføres til årets resultat, og direkte i egenkapitalen med den del, der kan henføres til posteringer direkte i egenkapitalen.

### Balancen

#### Materielle anlægsaktiver

Materielle anlægsaktiver måles til kostpris med fradrag af akkumulerede af- og nedskrivninger.

Kostprisen omfatter anskaffelsesprisen samt omkostninger direkte tilknyttet anskaffelsen indtil det tidspunkt, hvor aktivet er klar til at blive taget i brug. Kostprisen tillægges nutidsværdien af eventuelle skønnede forpligtelser til nedtagning og bortskaffelse af aktivet samt reetablering. Kostprisen på et samlet aktiv opdeles i separate bestanddele, der afskrives hver for sig, hvis brugstiden på de enkelte bestanddele er forskellig. For egenfremstillede aktiver omfatter kostprisen direkte og indirekte omkostninger til materialer og underleverandører. Låneomkostninger indregnes ikke i kostprisen.

Afskrivningsgrundlaget opgøres under hensyntagen til aktivets restværdi efter afsluttet brugstid og reduceres med eventuelle nedskrivninger. Afskrivningsperioden og restværdien fastsættes på anskaffelsestidspunktet og revurderes årligt. Overstiger restværdien aktivets regnskabsmæssige værdi, ophører afskrivning.

Ved ændring i afskrivningsperioden eller restværdien indregnes virkningen for afskrivninger fremadrettet som en ændring i regnskabsmæssigt skøn.

Der foretages lineære afskrivninger over den forventede brugstid, baseret på følgende vurdering af aktivernes forventede brugstider:

	Brugstid (år)
Bygninger	30-50
Netaktiver m.v.	8-100
Andre anlæg, driftsmateriel og inventar	4-50

## Koncern- og årsregnskab 1. januar - 31. december

### Noter

#### 1 Anvendt regnskabspraksis (fortsat)

Anlæg under udførelse udgøres af anlæg, der på balancedagen endnu ikke er klar til at blive taget i brug. Der afskrives ikke på anlæg under udførelse, ligesom der ikke foretages afskrivning på grunde.

Fortjeneste eller tab ved salg af materielle anlægsaktiver indregnes i resultatopgørelsen under henholdsvis andre driftsindtægter og andre driftsomkostninger. Fortjeneste eller tab opgøres som forskellen mellem salgspris med fradrag af salgskomkostninger og den regnskabsmæssige værdi på salgstidspunktet.

#### Kapitalandele i tilknyttede virksomheder

Kapitalandele i dattervirksomheder måles efter den indre værdis metode.

Kapitalandele i dattervirksomheder indregnes til den forholdsmæssige andel af virksomhedernes indre værdi opgjort efter koncernens regnskabspraksis med fradrag eller tillæg af urealiserede koncerninterne avancer og tab.

Kapitalandele i dattervirksomheder med regnskabsmæssig negativ indre værdi måles til 0 kr., og et eventuelt tilgodehavende hos disse virksomheder nedskrives i det omfang, tilgodehavendet er uerholdeligt. I det omfang modervirksomheden har en retlig eller faktisk forpligtelse til at dække en ubalance, der overstiger tilgodehavendet, indregnes det resterende beløb under hensatte forpligtelser.

Nettoopskrivning af kapitalandele i dattervirksomheder vises som reserve for nettoopskrivning efter den indre værdis metode under egenkapitalen i det omfang, den regnskabsmæssige værdi overstiger kostprisen.

#### Værdiforringelse

Den regnskabsmæssige værdi af finansielle, immaterielle og materielle anlægsaktiver vurderes årligt for indikationer på værdiforringelse, ud over det som udtrykkes ved afskrivning.

Foreligger der indikationer på værdiforringelse, foretages nedskrivningstest af hvert enkelt aktiv henholdsvis gruppe af aktiver. Der foretages nedskrivning til genindvindingsværdien, hvis denne er lavere end den regnskabsmæssige værdi.

Som genindvindingsværdi anvendes den højeste værdi af nettosalgspris og kapitalværdi. Kapitalværdien opgøres som nutidsværdien af de forventede nettopengestrømme fra anvendelsen af aktivet eller aktivgruppen og forventede nettopengestrømme ved salg af aktivet eller aktivgruppen efter endt brugstid.

Tidligere indregnede nedskrivninger tilbageføres, når begrundelsen for nedskrivningen ikke længere består. Nedskrivninger på goodwill tilbageføres ikke.

Nedskrivningstesten foretages på basis af de særlige forhold, der gælder for vand- hhv. varmeselskaber, herunder at selskaberne er "non-profit" og derfor ikke opererer med et afkastkrav til ejerne, samt de særlige forhold der gælder for reguleringen af indtægter for vand- og varmeselskaber.

Det er alene indikationer på værdiforringelse, der relaterer sig til begivenheder indtrådt efter aktivernes anskaffelse, som udløser nedskrivningstest.

#### Varebeholdninger

Varebeholdninger måles til kostpris efter FIFO-metoden. Er nettorealiseringsværdien lavere end kostprisen, nedskrives til denne lavere værdi.

Kostpris for varebeholdninger omfatter anskaffelsespris med tillæg af hjemtagelsesomkostninger. Netto-realiseringsværdien for varebeholdninger opgøres som salgssum med fradrag af færdiggørelsesomkostninger og omkostninger, der afholdes for at effektivere salget, og fastsættes under hensyntagen til omsættelighed, ukurans og udvikling i forventet salgspris.

## Koncern- og årsregnskab 1. januar - 31. december

### Noter

#### 1 Anvendt regnskabspraksis (fortsat)

##### Tilgodehavender

Tilgodehavender måles til amortiseret kostpris.

Der foretages nedskrivning til imødegåelse af tab, hvor der vurderes at være indtruffet en objektiv indikation på, at et tilgodehavende eller en portefølje af tilgodehavender er værdiforringet. Hvis der foreligger en objektiv indikation på, at et individuelt tilgodehavende er værdiforringet, foretages nedskrivning på individuelt niveau.

Tilgodehavender, hvor der ikke foreligger en objektiv indikation på værdiforringelse på individuelt niveau, vurderes på porteføljeniveau for objektiv indikation for værdiforringelse. De objektive indikatorer, som anvendes for porteføljer, er fastsat baseret på historiske tabserfaringer.

Nedskrivninger opgøres som forskellen mellem den regnskabsmæssige værdi af tilgodehavender og nutidsværdien af de forventede pengestrømme, herunder realisationsværdi af eventuelle modtagne sikkerhedsstillelser. Som diskonteringsrate anvendes den effektive rente for det enkelte tilgodehavende eller portefølje.

##### *Reguleringsmæssig underdækning*

Såfremt de hos forbrugerne opkrævede for vandforsyningen hhv. transport og behandling af spildevand er mindre end den økonomiske ramme med fradrag og tillæg af kendte og godkendte reguleringer indregnes forskellen i balancen som et tilgodehavende i det omfang underdækningen forventes opkrævet.

Såfremt de hos forbrugerne opkrævede beløb er mindre end omkostningerne ved drift af tømningssordningen hhv. ved produktion og levering af varme eller indtægtsrammen for transport af el, indregnes forskellen i balancen som et tilgodehavende i det omfang underdækningen forventes opkrævet.

##### Tidsmæssige forskelle i forbrugerbetaling

Investering i grunde, bygninger, produktionsanlæg og andre anlæg indregnes i varmeprisen i henhold til varmforsyningslovens regler om afskrivninger og henlæggelser og er udtryk for forbrugernes finansiering af anlægsinvesteringer. I årsrapporten indregnes afskrivningerne over aktivernes forventede brugstid. Tidsmæssige forskelle mellem indregning i varmeprisen og i årsrapporten udtrykker således enten en udskudt eller fremskudt betaling fra forbrugerne i forhold til den regnskabsmæssige værdi, der vil udlignes over tid. Forskellene indregnes i balancen under henholdsvis tilgodehavender eller gæld.

##### Periodeafgrænsninger

Periodeafgrænsningsposter indregnet under aktiver omfatter forudbetalte omkostninger vedrørende efterfølgende regnskabsår.

##### Egenkapital

##### Likvide beholdninger

Likvide beholdninger omfatter kontante beholdninger og bankindeståender.

##### *Reserve for nettoopskrivning efter den indre værdis metode*

Reserve for nettoopskrivning efter indre værdi omfatter nettoopskrivning af kapitalandele i dattervirksomheder i forhold til kostpris. Reserven kan elimineres ved underskud, realisation af kapitalandele eller ændring i regnskabsmæssige skøn. Reserven kan ikke indregnes med et negativt beløb.

## Koncern- og årsregnskab 1. januar - 31. december

### Noter

#### 1 Anvendt regnskabspraksis (fortsat)

##### Selskabsskat og udskudt skat

Aktuelle skatteforpligtelser og tilgodehavende aktuel skat indregnes i balancen som beregnet skat af årets skattepligtige indkomst, reguleret for skat af tidligere års skattepligtige indkomster samt for betalte acontoskatter.

I moderselskabets balance indregnes skyldige og tilgodehavende sambeskatningsbidrag som "Tilgodehavende sambeskatningsbidrag" eller "Skyldigt sambeskatningsbidrag".

Udskudt skat måles af alle midlertidige forskelle mellem regnskabsmæssig og skattemæssig værdi af aktiver og forpligtelser. I de tilfælde, hvor opgørelse af skatteværdien kan foretages efter forskellige beskatningsregler, måles udskudt skat på grundlag af den af ledelsen planlagte anvendelse af aktivet, henholdsvis afvikling af forpligtelsen.

Udskudte skatteaktiver, herunder skatteværdien af fremførselsberettigede skattemæssige underskud, måles til den værdi, hvortil de forventes at blive anvendt, enten ved udligning i skat af fremtidig indtjening eller ved modregning i udskudte skatteforpligtelser inden for samme juridiske skatteenhed. Eventuelle udskudte nettoaktiver måles til nettorealisationsværdi.

Udskudt skat måles på grundlag af de skatteregler og skattesatser, der med balancedagens lovgivning vil være gældende, når den udskudte skat forventes udløst som aktuel skat. Ændring i udskudt skat som følge af ændringer i skattesatser indregnes i resultatopgørelsen.

##### Gældsforpligtelser

Finansielle gældsforpligtelser indregnes ved lånoptagelse til det modtagne provenu efter fradrag af afholdte transaktionsomkostninger. I efterfølgende perioder måles de finansielle forpligtelser til amortiseret kostpris.

Øvrige gældsforpligtelser måles til nettorealisationsværdi.

##### Reguleringsmæssig overdækning

Såfremt de hos forbrugerne opkrævede for vandforsyningen hhv. transport og behandling af spildevand overstiger den økonomiske ramme med fradrag og tillæg af kendte og godkendte reguleringer indregnes forskellen i balancen som en gældsforpligtelse.

Såfremt de hos forbrugerne opkrævede beløb overstiger omkostningerne ved drift af tømningsordningen hhv. ved produktion og levering af varme, indregnes forskellen i balancen som en gældsforpligtelse.

##### Pengestrømsopgørelse

Pengestrømsopgørelsen viser koncernens pengestrømme fordelt på drifts-, investerings- og finansieringsaktivitet for året, årets forskydning i likvider samt likvider ved årets begyndelse og slutning.

##### Pengestrøm fra driftsaktivitet

Pengestrømme fra driftsaktivitet opgøres som koncernens andel af resultatet reguleret for ikke-konstante driftsposter, ændring i driftskapital samt betalt selskabsskat.

##### Pengestrøm til investeringsaktivitet

Pengestrømme fra investeringsaktivitet omfatter betaling i forbindelse med køb og salg af virksomheder og aktiviteter samt køb og salg af immaterielle, materielle og finansielle anlægsaktiver.

## Koncern- og årsregnskab 1. januar - 31. december

### Noter

#### 1 Anvendt regnskabspraksis (fortsat)

##### Pengestrøm fra finansieringsaktivitet

Pengestrømme til investeringsaktivitet omfatter betaling i forbindelse med køb og salg af immaterielle, materielle og finansielle anlægsaktiver.

#### 2 Usikkerhed om indregning og måling

Energitilsynet arbejder i øjeblikket på udviklingen af den indtægtsrammemodel, der fremadrettet skal beregne både netvirksomhedernes foreløbige og endelige indtægtsrammer. Arbejdet med indtægtsrammemodellen forventes afsluttet i 1. halvår 2018. Den endelige påvirkning af Vordingborg Elnet A/S økonomi m.v. i forbindelse med overgangen til den nye indtægtsrammeregulering, med første reguleringsperiode 2018 til 2022, kendes ikke af selskabet på nuværende tidspunkt.

Den endelige udmelding af Vordingborg Elnet A/S fremtidige indtægtsrammer kan påvirke selskabets økonomi i betydelig grad og dermed også værdiansættelsen af selskabets anlægsaktiver.

t.kr.	Koncern		Moderselskab	
	2017	2016	2017	2016
<b>3 Andre driftsindtægter</b>				
Antenneleje	92	95	0	0
Indtægter fra DONG	441	439	0	0
Udbetaling af erstatning fra driftstabsforsikring	1.727	0	0	0
Gevinst ved salg af anlægsaktiver	236	0	0	0
Øvrige driftsindtægter	611	429	100	0
Huslejeindtægter	0	0	640	630
	<b>3.107</b>	<b>963</b>	<b>740</b>	<b>630</b>
<b>4 Medarbejderforhold</b>				
Gager og lønninger	21.292	21.586	0	0
Pensioner	3.099	2.997	0	0
Andre omkostninger til social sikring	132	82	0	0
	<b>24.523</b>	<b>24.665</b>	<b>0</b>	<b>0</b>
Vederlag til direktion og bestyrelse	1.781	1.495	0	0
Gennemsnitligt antal fuldtidsbeskæftigede	44	45	0	0

Med henvisning til årsregnskabslovens § 98 b vises vederlag til direktion og bestyrelse samlet.

## Koncern- og årsregnskab 1. januar - 31. december

### Noter

t.kr.	Koncern		Moderselskab	
	2017	2016	2017	2016
<b>5 Af- og nedskrivninger af immaterielle og materielle anlægsaktiver</b>				
Afskrivninger på materielle anlægsaktiver	35.379	34.297	300	291
Nedskrivning på materielle anlægsaktiver	0	10.000	0	0
	<u>35.379</u>	<u>44.297</u>	<u>300</u>	<u>291</u>
<b>6 Indtægter af kapitalandele i tilknyttede virksomheder</b>				
Årets resultat efter skat i tilknyttede virksomheder	0	0	22.481	-326
	<u>0</u>	<u>0</u>	<u>22.481</u>	<u>-326</u>
<b>7 Finansielle indtægter</b>				
Andre finansielle indtægter	83	155	0	0
Renteindtægter fra tilknyttede virksomheder	0	0	1.074	906
	<u>83</u>	<u>155</u>	<u>1.074</u>	<u>906</u>
<b>8 Finansielle omkostninger</b>				
Andre finansielle omkostninger	9.026	8.649	41	7
	<u>9.026</u>	<u>8.649</u>	<u>41</u>	<u>7</u>
<b>9 Skat af årets resultat</b>				
Årets regulering af udskudt skat	-4.028	-489	0	0
Beregnet skat af skattepligtig indkomst	0	0	-20	0
Regulering af udskudt skat vedr. tidligere år	-1.570	-328	0	0
	<u>-5.598</u>	<u>-817</u>	<u>-20</u>	<u>0</u>

Der er ikke indregnet udskudte skatteaktiver i regnskaberne for Vordingborg Energi Holding A/S, Vordingborg Forsyningservice A/S, Vordingborg Vand A/S og Vordingborg Rens A/S samt Vordingborg El-net A/S. Dette er sket med henvisning til usikkerhed ved udnyttelsen heraf. Forholdet medfører, at årets effektive skatteprocent afviger fra selskabsskatteprocenten på 22.

## Koncern- og årsregnskab 1. januar - 31. december

### Noter

#### 10 Immaterielle anlægsaktiver

	Koncern
t.kr.	Software
Kostpris 1. januar 2017	0
Tilgang i årets løb	278
Kostpris 31. december 2017	278
Regnskabsmæssig værdi 31. december 2017	278

#### 11 Materielle anlægsaktiver

	Koncern				
t.kr.	Grunde og bygninger	Netaktiver m.v.	Andre anlæg, driftsmateriel og inventar	Materielle anlægsaktiver under udførelse	I alt
Kostpris 1. januar 2017	52.947	1.143.057	12.670	44.245	1.252.919
Tilgang i årets løb	0	0	0	68.307	68.307
Afgang i årets løb	-237	0	0	0	-237
Overførsel	52	99.714	192	-99.958	0
Kostpris 31. december 2017	52.762	1.242.771	12.862	12.594	1.320.989
Af- og nedskrivninger					
Saldo 1. januar 2017	5.941	193.357	8.800	0	208.098
Årets afskrivninger	1.375	33.111	893	0	35.379
Af- og nedskrivninger 31. december 2017	7.316	226.468	9.693	0	243.477
Regnskabsmæssig værdi 31. december 2017	45.446	1.016.303	3.169	12.594	1.077.512

	Moderselskab		
t.kr.	Grunde og bygninger	Materielle anlægsaktiver under udførelse	I alt
Kostpris 1. januar 2017	6.127	33	6.160
Tilgang i årets løb	0	605	605
Kostpris 31. december 2017	6.127	638	6.765
Af- og nedskrivninger			
Saldo 1. januar 2017	553	0	553
Årets afskrivninger	300	0	300
Af- og nedskrivninger 31. december 2017	853	0	853
Regnskabsmæssig værdi 31. december 2017	5.274	638	5.912

## Koncern- og årsregnskab 1. januar - 31. december

### Noter

<b>12 Kapitalandele i tilknyttede virksomheder</b>	
t.kr.	<b>Moderselskab</b>
Kostpris 1. januar 2017	623.591
Tilgang	500
Afgang	-16.000
<b>Kostpris 31. december 2017</b>	<b>608.091</b>
Værdiregulering 1. januar	120.413
Afhændede aktiver	14.654
Årets resultat	22.481
<b>Værdireguleringer 31. december 2017</b>	<b>157.548</b>
<b>Regnskabsmæssig værdi 31. december 2017</b>	<b>765.639</b>

Indregnede kapitalandele i Vordingborg Gadebelysning A/S er afgangsført i forlængelse af selskabets frivillige likvidation pr. 10. maj 2017.

	Hjemsted	Ejerandel i %	Egenkapital t.kr.	Resultat t.kr.
<b>Dattervirksomheder</b>				
Vordingborg Forsyningservice A/S	Vordingborg	100	3.437	-302
Vordingborg Fjernvarme A/S	Vordingborg	100	500	0
Vordingborg Elnet A/S	Vordingborg	100	18.330	-33
Vordingborg Vand A/S	Vordingborg	100	54.813	6.029
Vordingborg Spildevand A/S	Vordingborg	100	671.665	11.745
Vordingborg Kraftvarme A/S	Vordingborg	100	17.962	5.128
Provenu ved likvidation af Vording- borg Gadebelysning A/S			0	-86
Eliminering af intern avance			-1.068	0
			<b>765.639</b>	<b>22.481</b>

### 13 Tilgodehavende hos tilknyttede virksomheder

Af moderselskabets tilgodehavender hos tilknyttede virksomheder er 48.352 t.kr. langfristet.

### 14 Reguleringsmæssig underdækning

	Koncern	
t.kr.	2017	2016
Vordingborg Fjernvarme A/S	2.352	4.297
<b>Regnskabsmæssig værdi 31. december 2017</b>	<b>2.352</b>	<b>4.297</b>



## Koncern- og årsregnskab 1. januar - 31. december

### Noter

#### 15 Udskudt skat

Udskudt skat omfatter primært udskudt skat vedrørende materielle anlægsaktiver.

#### 16 Langfristede gældsforpligtelser

Langfristede gældsforpligtelser kan specificeres således:

t.kr.	Koncern			
	Forfalder mellem 1 og 5 år	Forfalder ud over 5 år	Langfristede gældsforpligtelser	Kort del af langfristet gæld
Kreditinstitutter	53.998	197.126	241.341	9.783
	53.998	197.126	241.341	9.783

#### 17 Reguleringsmæssig overdækning

t.kr.	Koncern	
	2017	2016
Vordingborg Elnet A/S	0	1.734
Vordingborg Spildevand A/S	1.924	7.873
Vordingborg Rens A/S	4.069	7.556
Vordingborg Vand A/S	1.724	2.674
<b>Regnskabsmæssig værdi 31. december 2017</b>	<b>7.717</b>	<b>19.837</b>

#### 18 Sikkerhedsstillelser

Koncernen har ikke stillet pant eller anden sikkerhed i aktiver pr. 31. december 2017.

Vordingborg Energi Holding A/S har stillet ubegrænset selvskyldnerkaution for tilknyttede virksomheders engagement med Danske Bank.

## Koncern- og årsregnskab 1. januar - 31. december

### Noter

#### 19 Eventualforpligtelser og andre økonomiske forpligtelser

##### *Eventualforpligtelser*

Vordingborg Kraftvarme A/S har indgået kontrakter på køb af halm og flis. Selskabet har pr. 31. december 2017 opgjort forpligtelsen på halm til 11.722 t.kr. og på flis til 2.833 t.kr.

Vordingborg Forsyningservice A/S har leaset it-udstyr, hvor restløbetiden er på 33 måneder, svarende til 132 t.kr.

Modervirksomheden er sambeskattet med øvrige danske koncernvirksomheder. Som administrationsselskab hæfter selskabet ubegrænset og solidarisk med øvrige danske koncernvirksomheder for danske selskabsskatter inden for sambeskatningskredsen. De sambeskattede virksomheders samlede kendte nettoforpligtelse over for SKAT udgør 0 t.kr. pr. 31. december 2017. Eventuelle senere korrektioner af sambeskatningsindkomsten vil kunne medføre, at selskabets hæftelse udgør et større beløb.

Vordingborg Elnet A/S er fællesregistreret for moms med Vordingborg Energi Holding A/S. Fællesregistreringen indebærer, at virksomhederne hæfter solidarisk for betaling af A-skatter og afgifter. Denne hæftelse indebærer, at der også er adgang til modregning.

Koncernens eventualforpligtelser omfatter i øvrigt de for branchen sædvanlige miljøforpligtelser og forpligtelser vedrørende indgåede service- og entrepriseaftaler.

##### *Eventualaktiver*

Koncernen har pr. 31. december 2017 akkumulerede underdækninger knyttet til vandselskaberne på i alt 26,2 mio. kr., der ikke er indregnet i balancen. Underdækningen er ikke indregnet i balancen, da koncern ikke har planlagt at udnytte retten til at opkræve denne del af underdækningen hos forbrugerne.

Koncernen har skattemæssige merværdier på 21,1 mio. kr. Den nominelle værdi heraf udgør 22 %, i alt 4,6 mio. kr. Det udskudte skatteaktiv er ikke indregnet i balancen som følge af usikkerheden om mulighed for anvendelse af aktivet.

##### *Eventualforpligtelse/eventualaktiv*

I februar 2016 afsagde Højesteret en dom, som betød, at Forsyningssekretariatet ikke havde lovhjemmel til at foretage korrektioner af kommunale vejbidrag afregnet i perioden 2007-2011. Da de af Forsyningssekretariatet besluttede korrektioner er blevet opkrævet fra Vordingborg Kommune, har Vordingborg Spildevand A/S, efter dialog med Vordingborg Kommune, i 2016 tilbagebetalt 13,8 mio. kr. som regulering til vejbidrag for perioden 2007-2015. Der er flere forhold, der kan bevirke, at tilbagebetalingen ikke kan anses som endelig, og at der derfor vil komme yderligere korrektioner til betalte vejbidrag vedrørende nævnte periode i de kommende år. Disse forhold omfatter nærmere undersøgelse af det juridiske grundlag for selskabets tilbagebetaling af vejbidrag i 2016 samt håndtering af dette, og det forhold, at Kommunernes Landsforening, DANVA og Energistyrelsen er ved at udvikle en ny model til beregning af kommunernes betaling for vejbidrag, som efterfølgende skal vedtages af Folketinget.

## Koncern- og årsregnskab 1. januar - 31. december

### Noter

#### 20 Nærtstående parter

Nærtstående parter med bestemmende indflydelse:

Nærtstående part	Bopæl/Hjemsted	Grundlag for bestemmende indflydelse
Vordingborg Kommune	Valdemarsgade 43, 4760 Vordingborg	Ultimativ aktionær

Følgende kapitalejere er noteret i selskabets ejerbog som ejende minimum 5 % af stemmerne eller minimum 5 % af aktiekapitalen:

Navn	Bopæl/Hjemsted
Vordingborg Kommune	Valdemarsgade 43, 4760 Vordingborg

#### Transaktioner med nærtstående parter

Der er ikke givet oplysning om transaktioner med nærtstående parter med henvisning til årsregnskabslovens § 98 C, stk. 7.

#### 21 Resultatdisponering

t.kr.	Koncern		Moderselskab	
	2017	2016	2017	2016
Overført til reserve for indre værdis metode	0	0	22.481	-326
Overført til egenkapitalreserver	23.327	235	846	561
	<u>23.327</u>	<u>235</u>	<u>23.327</u>	<u>235</u>

t.kr.	Koncern	
	2017	2016
22 Pengestrømsopgørelse - reguleringer		
Avance ved afhændelse af anlægsaktiver	-236	0
Af- og nedskrivninger på materielle anlægsaktiver	35.376	44.297
Årets over-/underdækning	-9.914	9.510
Årets midlertidige forskelle mellem VFL og ÅRL	-131	110
	<u>25.095</u>	<u>53.917</u>

Koncern- og årsregnskab 1. januar - 31. december

Noter

t.kr.	Koncern	
	2017	2016
<b>23 Pengestrømsopgørelse - ændring i driftskapital</b>		
Ændring i varebeholdninger	-830	366
Ændring i tilgodehavender	8.627	-2.300
Ændring i udskudt skat	5.596	-817
Ændring i kortfristet gæld i øvrigt	-12.127	-6.349
	<u>1.266</u>	<u>-9.100</u>
<b>24 Pengestrømsopgørelse - likvide beholdninger</b>		
Likvide beholdninger	63.972	91.050
Bankgæld	-1.664	0
	<u>62.308</u>	<u>91.050</u>