

**Jørgen G. Pedersen Holding ApS  
Kærvej 45, 8722 Hedensted**

**Årsrapport  
2015**

Årsrapporten er fremlagt og godkendt på selskabets ordinære generalforsamling

den 12 / 5 2016

  
\_\_\_\_\_  
dirigent

## Indholdsfortegnelse

### Selskabsoplysninger

	Side
Selskabsoplysninger	3
Koncernoversigt	4

### Påtegning

Ledelsespåtegning	5
Den uafhængige revisors erklæringer	6

### Ledelsesberetning

Ledelsesberetning	7
-------------------	---

### Årsregnskab 1. januar – 31. december 2015

Anvendt regnskabspraksis	8 – 10
Resultatopgørelse	11
Balance	12 – 13

### Noter

Noter til årsrapporten	14 – 15
------------------------	---------

## Selskabsoplysninger

**Selskab** Jørgen G. Pedersen Holding ApS  
Kærvej 45, Gl. Sole  
8722 Hedensted

Telefon: 75 85 22 22  
Telefax: 75 85 92 44  
E-mail: sole@solegruppen.dk  
CVR-nr: 28 31 07 06  
Hjemsted: Hedensted  
Regnskabsår: 1. januar – 31. december

**Datterselskab** Vesterby Minkfarm A/S  
Kærvej 45, Gl. Sole  
8722 Hedensted

**Associeret selskab** Sole Holding ApS  
Kærvej 45, Gl. Sole  
8722 Hedensted

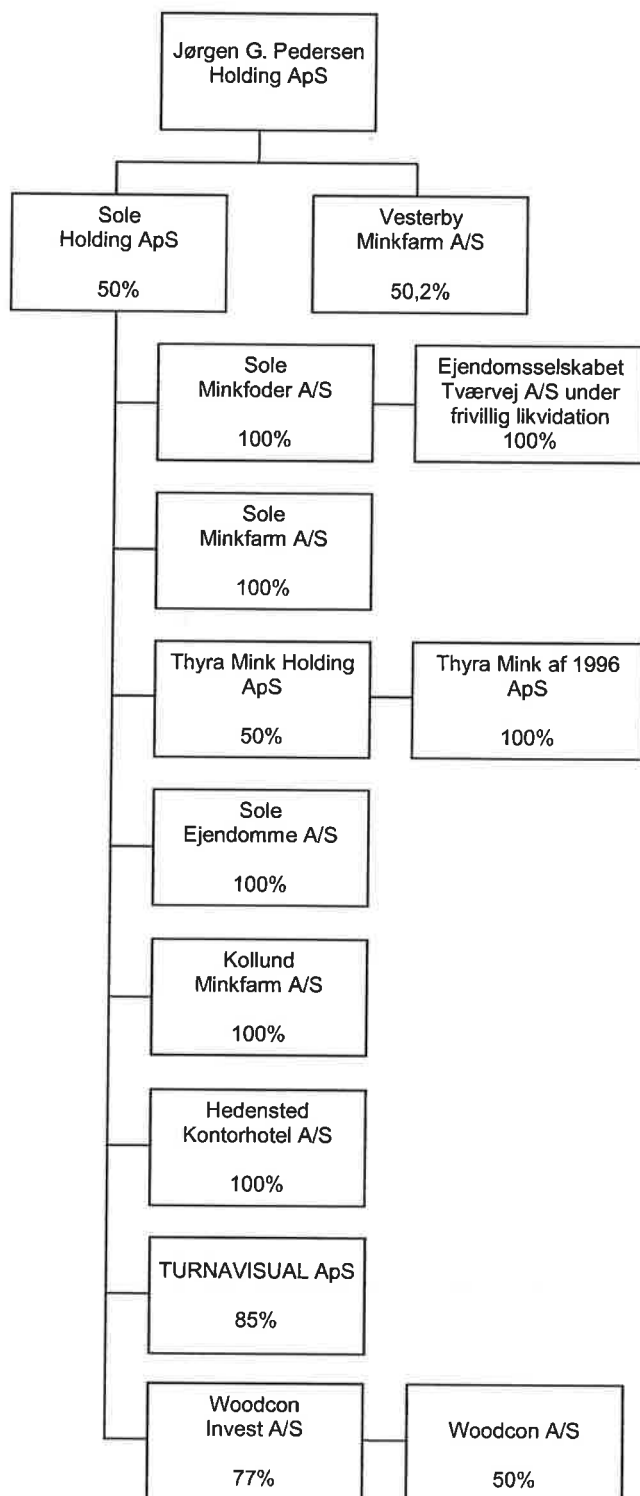
**Bestyrelse** Gert Kristiansen (formand)  
Keld Norup  
Jørgen Pedersen  
Tage Pedersen  
Bjarne Pedersen

**Direktion** Jørgen Pedersen

**Revision** PricewaterhouseCoopers  
Statsautoriseret Revisionspartnerselskab  
Herredsvej 32  
7100 Vejle

**Pengeinstitut** Sydbank Vejle  
Kirketorvet 4  
7100 Vejle

**Advokat** Skov Advokater  
Havneparken 4  
7100 Vejle

**Koncernoversigt**


## Ledelsespåtegning

Bestyrelse og direktion har dags dato behandlet og godkendt årsrapporten for regnskabsåret 1. januar – 31. december 2015 for Jørgen G. Pedersen Holding ApS.

Årsrapporten er aflagt i overensstemmelse med årsregnskabsloven.

Det er vor opfattelse at årsregnskabet giver et retvisende billede af selskabets aktiver, passiver og finansielle stilling pr. 31. december 2015 samt af resultatet af selskabets aktiviteter for regnskabsåret 1. januar – 31. december 2015.

Ledelsesberetningen indeholder efter vor opfattelse en retvisende redegørelse for de forhold, beretningen omhandler.


Årsrapporten indstilles til generalforsamlingens godkendelse.

Gl. Sole, 12. maj 2016

### Direktion

  
Jørgen Pedersen

### Bestyrelse

  
Gert Kristiansen  
Keld Norup  
Jørgen Pedersen  
Tage Pedersen  
Bjarne Pedersen

## Den uafhængige revisors erklæringer

Til kapitalejerne i Jørgen G. Pedersen Holding ApS

### Påtegning på årsregnskabet

Vi har revideret årsregnskabet for Jørgen G. Pedersen Holding ApS for regnskabsåret 1. januar – 31. december 2015, der omfattende resultatopgørelse, balance, egenkapitalopgørelse, noter og anvendt regnskabspraksis. Årsrapporten udarbejdes efter årsregnskabsloven.

### Ledelsens ansvar for årsregnskabet

Ledelsen har ansvaret for udarbejdelsen af et årsregnskab, der giver et retvisende billede i overensstemmelse med årsregnskabsloven. Ledelsen har endvidere ansvaret for den interne kontrol, som ledelsen anser nødvendig for at udarbejde et årsregnskab uden væsentlig fejlinformation, uanset om denne skyldes besvigelser eller fejl.

### Revisors ansvar

Vores ansvar er at udtrykke en konklusion om årsregnskabet på grundlag af vores revision. Vi har udført revisionen i overensstemmelse med internationale standarder om revision og yderligere krav ifølge dansk revisorlovgivning. Dette kræver, at vi overholder etiske krav samt planlægger og udfører revisionen for at opnå høj grad af sikkerhed for, om årsregnskabet er uden væsentlig fejlinformation.

En revision omfatter udførelse af revisionshandlinger for at opnå revisionsbevis for beløb og oplysninger i årsregnskabet. De valgte revisionshandlinger afhænger af revisors vurdering, herunder vurdering af risici for væsentlig fejlinformation i årsregnskabet, uanset om denne skyldes besvigelser eller fejl. Ved risikovurderingen overvejer revisor intern kontrol, der er relevant for virksomhedens udarbejdelse af et årsregnskab, der giver et retvisende billede. Formålet hermed er at udforme revisionshandlinger, der er passende efter omstændighederne, men ikke at udtrykke en konklusion om effektiviteten af virksomhedens interne kontrol. En revision omfatter endvidere vurdering af, om ledelsens valg af regnskabspraksis er passende, og om ledelsens regnskabsmæssige skøn er rimelige, samt en vurdering af den samlede præsentation af årsregnskabet.

Det er vores opfattelse, at det opnåede revisionsbevis er tilstrækkeligt og egnet som grundlag for vores konklusion.

Revisionen har ikke givet anledning til forbehold.

### Konklusion

Det er vores opfattelse, at årsregnskabet giver et retvisende billede af selskabets aktiver, passiver og finansielle stilling pr. 31. december 2015 samt af resultatet af selskabets aktiviteter for regnskabsåret 1. januar – 31. december 2015 i overensstemmelse med årsregnskabsloven.

### Udtalelse om ledelsesberetning

Vi har i henhold til årsregnskabsloven gennemlæst ledelsesberetningen. Vi har ikke foretaget yderligere handlinger i tillæg til den udførte revision af årsregnskabet. Det er på denne baggrund vores opfattelse, at oplysningerne i ledelsesberetningen er i overensstemmelse med årsregnskabet.

Vejle, den 12. maj 2016

**PricewaterhouseCoopers**

**Statsautoriseret Revisionspartnerselskab**

**CVR-nr. 33 77 12 31**



Carsten Dahl

statsautoriseret revisor

## Ledelsesberetning

### Hovedaktivitet

Selskabets aktivitet består ud over at eje aktier i datterselskab og associeret selskab i at fortage investering af overskydende likviditet m.v.

### Usædvanlige forhold vedrørende årsregnskabet 2015

Der har i det forløbne år ikke været væsentlige begivenheder, som har påvirket virksomhedens drift ekstraordinært.

### Udvikling i regnskabsåret

Årets resultat anses for at være tilfredsstillende.

### Begivenheder efter regnskabsårets afslutning

Der er efter regnskabsårets afslutning ikke indtruffet begivenheder af væsentlig betydning for årsrapporten for 2015.

## Anvendt regnskabspraksis

Årsrapporten for Jørgen G. Pedersen Holding ApS er aflagt i overensstemmelse med årsregnskabslovens bestemmelser for klasse B-virksomhed.

Selskabet har undladt at udarbejde koncernregnskab jf. årsregnskabslovens § 110.

### Ændring i regnskabspraksis

Den anvendte regnskabspraksis er uændret i forhold til sidste år.

### Generelt om indregning og måling

I resultatopgørelsen indregnes indtægter i takt med, at de indtjenes, herunder indregnes værdireguleringer af finansielle aktiver og forpligtelser. I resultatopgørelsen indregnes ligeledes alle omkostninger, herunder afskrivninger og nedskrivninger.

Aktiver indregnes i balancen, når det er sandsynligt, at fremtidige økonomiske fordele vil tilflyde selskabet, og aktivets værdi kan måles pålideligt.

Forpligtelser indregnes i balancen, når det er sandsynligt, at fremtidige økonomiske fordele vil fragå selskabet, og forpligtelsens værdi kan måles pålideligt.

Ved første indregning måles aktiver og forpligtelser til kostpris. Efterfølgende måles aktiver og forpligtelser som beskrevet for hver enkelt regnskabspost nedenfor.

Ved indregning og måling tages hensyn til forudsigelige tab og risici, der fremkommer inden årsrapporten aflægges, og som be- eller afkræfter forhold, der eksisterede på balancedagen.



## Anvendt regnskabspraksis

### RESULTATOPGØRELSEN

#### Administrationsomkostninger

I administrationsomkostninger indregnes omkostninger, der er afholdt i året til administration af selskabet.

#### Resultat af kapitalandel i datterselskab og associeret selskab

I resultatopgørelse indregnes den forholdsmæssige andel af datterselskabets og de associerede selskabs resultater efter skat efter fuld eliminering af intern avance/tab og afskrivning og nedskrivninger på merværdier m.v.

Den ikke udloddede del af resultat i tilknyttet selskab og associeret selskab henlægges til reserve for nettoopskrivning efter den indre værdis metode.

#### Finansielle poster

Finansielle indtægter og omkostninger indregnes i resultatopgørelsen med de beløb der vedrører regnskabsåret. Finansielle poster omfatter renteindtægter og omkostninger, realiserede og urealiserede kursgevinster og tab vedrørende værdipapirer.

#### Selskabsskat og udskudt skat

Datterselskabet indgår i sambeskatning med moderselskabet, der som administrationsselskab afregner skatterne.

Årets skat, som består af årets aktuelle skat og forskydning i udskudt skat, indregnes i resultatopgørelsen med den del, der kan henføres til årets resultat, og direkte på egenkapitalen med den del, der kan henføres til posteringer direkte på egenkapitalen.

Udskudt skat måles efter den balanceorienterede gælds metode af midlertidige forskelle mellem alle regnskabsmæssige og skattemæssige værdier af aktiver og forpligtelser.

## Anvendt regnskabspraksis

### BALANCEN

#### Kapitalandele

Kapitalandel i datterselskab og associeret selskab indregnes i balancen til den forholdsmæssige andel af selskabernes regnskabsmæssige indre værdi opgjort efter moderselskabets regnskabspraksis med fradrag eller tillæg af urealiserede koncerninterne avancer og tab med tillæg eller

fradrag af resterende værdi af positive eller negative merværdier, opgjort efter overtagelsesmetoden.

Merværdier afskrives regnskabsmæssigt som de aktiver de vedrører. Merværdier på ejendom afskrives over 20 år.

Nettoopskrivning af kapitalandel i datterselskab og associeret selskab overføres under egenkapitalen til reserver for nettoopskrivning efter den indre værdis metode i det omfang den regnskabsmæssige indre værdi overstiger anskaffelsesværdien.

#### Værdipapirer

Værdipapirer indregnet under omsætningsaktiver, omfatter børsnoterede obligationer og aktier, der måles til dagsværdi på balancedagen.

Børsnoterede værdipapirer måles til børskurs. Ikke børsnoterede værdipapirer måles til oplyst dagsværdi.

#### Udbytte

Udbytte, som ledelsen foreslår uddelt for regnskabsåret, vises som en særskilt post under egenkapitalen.

#### Selskabsskat og udskudt skat

Aktuelle skatteforpligtelser og tilgodehavende aktuel skat indregnes i balancen som beregnet skat af årets skattepligtige indkomst, reguleret for skat af tidligere års skattepligtige indkomster samt for betalte acontoskatter.

Udskudt skat måles efter den balanceorienterede gælds metode af midlertidige forskelle mellem regnskabsmæssig og skattemæssig værdi af aktiver og forpligtelser.

Udskudte skatteaktiver indregnes med den værdi hvortil de forventes at blive anvendt, enten ved udligning i skat af fremtidig indtjening eller ved modregning i udskudte skatteforpligtelser inden for samme juridisk skatteenhed og jurisdiktion.

Udskudt skat måles på grundlag af de aktuelle skatteregler og skattesatser (22%), der med balancedagens lovgivning vil være gældende, når den udskudte skat forventes udløst som aktuel skat. Ændring i udskudt skat som følge af ændringer i skattesatser indregnes i resultatopgørelsen.

#### Gældsforpligtelser

Finansielle gældsforpligtelser indregnes ved låneoptagelse til det modtagne provenu efter fradrag af afholdte transaktionsomkostninger. I efterfølgende perioder indregnes de finansielle forpligtelser til amortiseret kostpris, svarende til den kapitaliserede værdi ved anvendelse af den effektive rente, således at forskellen mellem provenuet og den nominelle værdi indregnes i resultatopgørelsen over låneperioden.

Andre gældsforpligtelser, som omfatter gæld til leverandører, samt anden gæld, måles til amortiseret kostpris, hvilket sædvanligvis svarer til nominal værdi.

Gæld i øvrigt er målt til amortiseret kostpris svarende til nominal værdi.

## Årsregnskab 1. januar - 31. december

### Resultatopgørelse

<u>Note</u>	2015 dkk	2014 t.dkk
Administrationsomkostninger	- 35.000	- 34
<b>Driftsresultat</b>	<b>- 35.000</b>	<b>- 34</b>
Indtægter af kapitalandele i tilknyttede og associerede virksomheder	15.121.691	8.039
1 Finansieringsindtægter	4.172.386	3.810
Dagsværdiregulering af andre investeringsaktiver	2.138.499	1.050
Finansieringsudgifter	- 1.590	- 19
<b>Resultat før skat</b>	<b>21.395.986</b>	<b>12.846</b>
2 Skat af årets resultat	- 1.416.231	- 1.079
<b>Årets resultat</b>	<b>19.979.755</b>	<b>11.767</b>
<b>Forslag til resultatdisponering</b>		
Udbytte for regnskabsåret	100.000	
Overført til overført resultat	4.758.064	
Reserve for nettoopskrivning efter den indre værdis metode	15.121.691	
Disponeret	19.979.755	

**Årsregnskab 1. januar - 31. december**
**Balance**

<u>Note</u>	<u>2015</u> dkk	<u>2014</u> t.dkk
<b>AKTIVER</b>		
3 Kapitalandel i datterselskab	11.460.450	10.677
4 Kapitalandel i associeret virksomhed	85.944.798	71.606
<b>Finansielle anlægsaktiver</b>	<b>97.405.248</b>	<b>82.283</b>
<b>Anlægsaktiver</b>	<b>97.405.248</b>	<b>82.283</b>
Selskabsskat	856.494	1.256
Tilgodehavende hos associeret virksomhed	62.081.111	58.992
<b>Tilgodehavender</b>	<b>62.937.605</b>	<b>60.248</b>
<b>Værdipapirer</b>	<b>11.299.130</b>	<b>9.131</b>
<b>Omsætningsaktiver</b>	<b>74.236.735</b>	<b>69.379</b>
<b>AKTIVER</b>	<b>171.641.983</b>	<b>151.662</b>

**Årsregnskab 1. januar - 31. december**
**Balance**

<u>Note</u>	<u>2015</u> dkk	<u>2014</u> t.dkk
<b>PASSIVER</b>		
Selskabskapital	450.927	451
Reserve for opskrivning efter indre værdis metode	55.505.552	40.384
Overført resultat	115.574.880	110.817
Foreslået udbytte for regnskabsåret	100.000	0
<b>5 Egenkapital</b>	<b><u>171.631.359</u></b>	<b><u>151.652</u></b>
Bankgæld	624	0
Anden gæld	10.000	10
<b>Kortfristet gæld</b>	<b><u>10.624</u></b>	<b><u>10</u></b>
<b>Gæld</b>	<b><u>10.624</u></b>	<b><u>10</u></b>
<b>PASSIVER</b>	<b><u>171.641.983</u></b>	<b><u>151.662</u></b>
6 Pantsætninger og sikkerhedsstillelser		
7 Eventualforpligtelser		

**Noter**

	2015 dkk	2014 t.dkk
<b>1 Finansieringsindtægter</b>		
Renter af mellemværende med associeret virksomhed	3.583.422	3.271
Andre renteindtægter	588.964	539
	<u>4.172.386</u>	<u>3.810</u>

<b>2 Skat af årets resultat</b>		
Skat af årets skattepligtige indkomst	1.467.122	1.174
Regulering af tidligere års hensættelser	- 50.891	- 95
	<u>1.416.231</u>	<u>1.079</u>

<b>3 Kapitalandel i datterselskab</b>		
Vesterby Minkfarm A/S, Kærvej 45, Gl. Sole, 8722 Hedensted:		
Anskaffelsessum primo	15.062.226	15.062
Anskaffelsessum ultimo	<u>15.062.226</u>	<u>15.062</u>
Nedskrivning primo	- 4.385.135	- 2.453
Resultatandel 2015	1.752.663	4.241
Minoritetsandel af årets resultat 2015	- 872.826	- 2.078
Afskrivning merværdi	- 115.478	- 115
Regulering interne avancer	- 7.000	12
Regulering udskudt skat interne avancer, merværdier m.v.	26.000	24
Udbetalt udbytte vedr. 2014	0	- 4.016
Nedskrivning ultimo	<u>- 3.601.776</u>	<u>- 4.385</u>
Regnskabsmæssig værdi ultimo	<u>11.460.450</u>	<u>10.677</u>
Ejerandel	50,20%	50,20%

<u>Hovedtal pr. 31. december 2015</u>	<u>Aktiekapital</u>	<u>Egenkapital</u>	<u>Årets resultat</u>
Vesterby Minkfarm A/S	996.000	22.338.900	1.752.663

Adresse datterselskab: Kærvej 45, 8722 Hedensted.

<b>4 Kapitalandel i associeret virksomhed</b>		
Sole Holding ApS, Kærvej 45, Gl. Sole, 8722 Hedensted:		
Anskaffelsessum primo	26.837.470	26.837
Anskaffelsessum ultimo	<u>26.837.470</u>	<u>26.837</u>
Opskrivning primo	44.768.996	39.270
Resultatandel 2015	14.338.332	5.955
Øvrige egenkapitalbevægelser	0	- 456
Opskrivning ultimo	<u>59.107.328</u>	<u>44.769</u>
Regnskabsmæssig værdi ultimo	<u>85.944.798</u>	<u>71.606</u>
Ejerandel	50%	50%

<u>Hovedtal pr. 31. december 2015</u>	<u>Anpartskapital</u>	<u>Egenkapital</u>	<u>Årets resultat</u>
Sole Holding ApS	200.000	171.889.595	28.676.663

Adresse associeret virksomhed: Kærvej 45, 8722 Hedensted.

## Noter

	Selskabskapital	Reserve for opskrivning efter indre værdis metode	Overført resultat	Foreslået udbytte	I alt
<b>5 Selskabskapital</b>					
Selskabskapital primo 2015	450.927	40.383.861	110.816.816	0	151.651.604
Overført af årets resultat		15.121.691	4.758.064	100.000	19.979.755
Selskabskapital ultimo 2015	450.927	55.505.552	115.574.880	100.000	171.631.359

Selskabskapitalen består af anparter á kr. 1.000, opdelt i A- og B- anparter 45.093 kr. og 405.834 kr.

### 6 Pantsætninger og sikkerhedsstillelser

Selskabet har kautioneret overfor andet selskabs gæld til Nykredit for tkr. 6.916.

### 7 Eventualforpligtelser

Koncernens danske selskaber hæfter solidarisk for skat af koncernens sambeskattede indkomst m.m. Det samlede beløb fremgår af årsrapporten for Jørgen G. Pedersen Holding ApS, der er administrationselskab i forhold til sambeskatningen.

### 8 Ejerforhold

Følgende anpartshaverer er noteret i selskabets anpartsfortegnelse som ejende minimum 5% af stemmerne eller minimum 5% af anpartskapitalen.

Jørgen G. Pedersen, 8722 Hedensted

Tina Pedersen, 8700 Horsens

Bjarne Pedersen, 8700 Horsens