

**ÅRSRAPPORT OG KONCERNREGNSKAB**

*ANNUAL REPORT AND CONSOLIDATED FINANCIAL STATEMENTS*

**1. JANUAR - 31. DECEMBER 2022**

*1 JANUARY - 31 DECEMBER 2022*

**MIKKELSEN GROUP APS**

**Havremarken 3-5**

**3520 Farum**

**CVR-nr. 28 30 87 87**

**CENTRAL BUSINESS REGISTRATION no. 28 30 87 87**

Godkendt på selskabets  
ordinære generalforsamling,  
den 30 / 6 2023  
*Adopted at the Company's  
Annual General Meeting,  
on 30 / 6 2023*

---

Anne Merete Levinsen  
Dirigent  
*Chairman*

# INDHOLDSFORTEGNELSE

## CONTENTS

	Side
<b>Ledelsesberetning mv.</b> <i>Management's review etc.</i>	
Selskabsoplysninger <i>Company details</i>	1
Koncernoversigt <i>Group overview</i>	2
Ledelsesberetning <i>Management's review</i>	3-5
<b>Påtegninger</b> <i>Statement and report</i>	
Ledelsespåtegning <i>Statement by Management on the annual report</i>	6
Den uafhængige revisors revisionspåtegning <i>Independent auditor's report</i>	7-11
<b>Koncernregnskab og årsregnskab</b> <i>Consolidated financial statements and financial statements</i>	
Anvendt regnskabspraksis <i>Accounting policies</i>	12-24
Resultatopgørelse 1. januar - 31. december 2022 <i>Income statement 1 January - 31 December 2022</i>	25
Balance pr. 31. december 2022 <i>Balance sheet at 31 December 2022</i>	26-29
Egenkapitalopgørelser pr. 31. december 2022 <i>Statement of changes in equity 31 December 2022</i>	30-31
Pengestrømsopgørelse 1. januar - 31. december 2022 <i>Cash flow statement 1 January - 31 December 2022</i>	32-33
Noter <i>Notes</i>	34-45

## SELSKABSOPLYSNINGER

COMPANY DETAILS

1

### Selskab

*Company*

Mikkelsen Group ApS  
Havremarken 3-5  
3520 Farum

CVR-nummer 28 30 87 87  
*Central Business Registration no. 28 30 87 87*

Hjemsted: Furesø  
*Registered in:*

### Direktion

*Board of Executives*

Anne Merete Levinsen  
Ulla Holmen Mikkelsen

### Revision

*Company auditors*

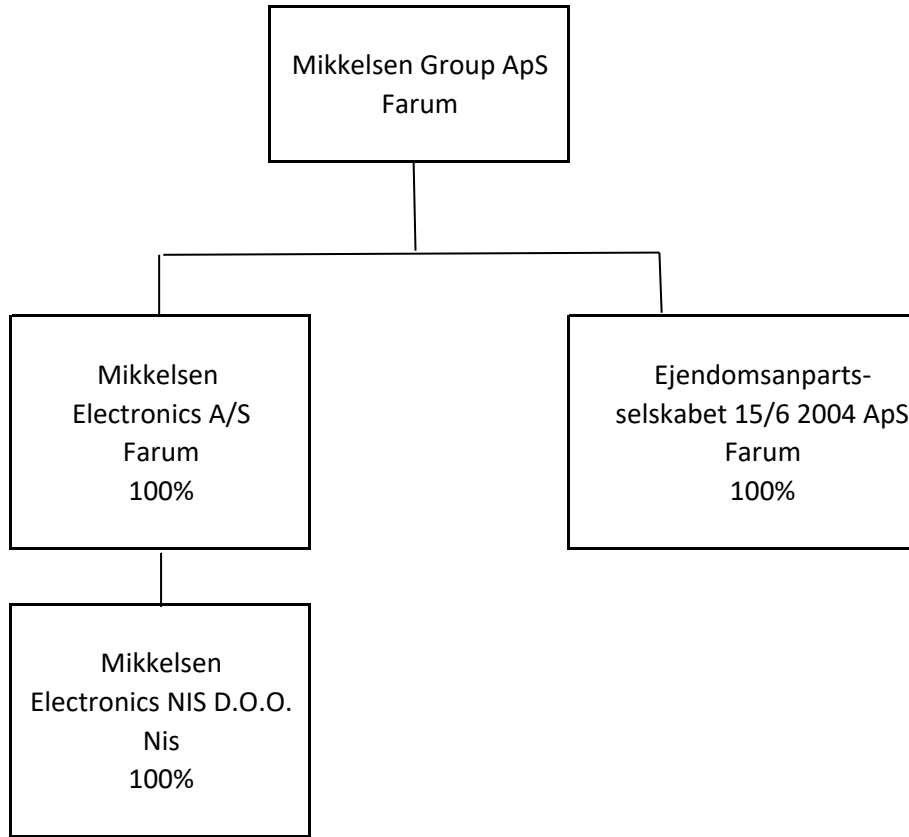
**inforevision**  
statsautoriseret revisionsaktieselskab  
Buddingevej 312  
2860 Søborg  
CVR-nr. 19263096  
*Central business registration no. 19 26 30 96*

Per Kjeldsgaard Jensen, statsautoriseret revisor/State Authorized Public Accountant

I tilfælde af uoverensstemmelser mellem den danske og den engelske tekst, er den danske tekst gældende.

*In case of discrepancy between the Danish and the English text the Danish shall prevail.*

Penneco dokumentnøgle: MJ44B-X50ST-M2JPU-UMWIL-EZB0Y-AQY4F



### Væsentligste aktiviteter

#### Koncernen:

Koncernens hovedaktivitet har i lighed med tidligere år været at drive fabrikation af og handel med elektroniske produkter.

#### Moderselskabet:

Mikkelsen Group ApS's hovedaktivitet har i lighed med tidligere år været at eje aktier i tilknyttede virksomheder.

### Udviklingen i selskabets aktiviteter og økonomiske forhold

Koncernens aktiviteter udviste i regnskabsåret et resultat på t.kr. -22.068, efter skat mod et forventet resultat i niveauet kr. 1 mio. hvilket anses som værende meget utilfredsstillende, og koncernens egenkapital er som følge heraf, betydeligt reduceret og udgør t.kr. 11.322 pr. 31/12 2022.

Baggrunden for resultatet skal bl.a. ses i en reduceret omsætning, der til dels skyldes forsyningsproblemer af komponenter, for høj produktionskapacitet samt en ekstraordinær nedskrivning af koncernens varebeholdninger.

Årets resultat medfører, at der er et skatteaktiv på t.kr. 3.654, der ud fra et forsigtighedsprincip ikke er indregnet i balancen men alene noteoplyst. Ved indregning af aktivet vil egenkapitalen udgøre t.kr. 14.976.

Som følge af den konstaterede udvikling har koncernen igangsat en omfattende tilpasning af omkostningsstrukturen, samt tilpasning af organisationen ligesom implementering af ny IT platform forventes at styrke og effektivere forretningsgangene.

Det forventes således, at ovennævnte tiltag vil bidrage væsentligt til en positiv indtjening og forbedring af koncernens egenkapital.

Koncernen forventer fortsat underskud i den første del af 2023, men et positivt resultat og cash flow for året som helhed, efter alle tiltag er indfaset.

### Primary activities

#### The Group:

*As in previous years, the Group's primary activities were the manufacture of and trade in electronic products.*

#### Parent company:

*As in previous years, Mikkelsen Group ApS's primary activities were ownership in group enterprises.*

### Development in the Company's activities and finances

*The financial statement shows a deficit of t.kr. -22,068, against an expected result of 1 million which is considered highly unsatisfactory, and as a result, the group's equity has been significantly reduced to t.kr. 11.322 as of December 31, 2022.*

*The background for the result should be seen in a reduced turnover, partly due to supply problems with components, excessive production capacity, and an extraordinary write-down of the group's inventory.*

*The result for the year means that there is a tax asset of t.kr. 3,654 which, as a precautionary principle, are not recognised in the balance sheet but are only note-given. Upon recognition of the asset, equity will amount to t.kr. 14,976.*

*As a result of the observed developments, the group has initiated a comprehensive adjustment of the cost structure, as well as organizational adaptation. Additionally, the implementation of a new IT platform is expected to strengthen and streamline the business processes.*

*It is therefore expected that the above-mentioned measures will contribute significantly to a positive earnings and improvement of the group's equity.*

*The group expects to continue experiencing a deficit in the first part of 2023, but anticipates a positive result and cash flow for the year as a whole, once all measures have been implemented.*

**Begivenheder efter regnskabsårets afslutning**

Bankforbindelsen i Mikkelsen Electronics A/S har i maj 2023 bevilget en kreditramme, der dækker finansieringsbehovet for de budgetterede aktiviteter i det kommende regnskabsår 2023. Til styrkelse af datterselskabets kapitalforhold har Mikkelsen Group ApS efter regnskabsårets udløb foretaget en kapitalforhøjelse med t.kr. 3.000.

**Den forventede udvikling**

Som omtalt ovenfor, forventes et beskedent positivt resultat for regnskabsåret 2023.

Koncernen har en positiv udvikling i ordretilgangen og udover ovennævnte tiltag, vil der være et styrket kundefokus med kundespecifikke løsninger, samt med en mere digitaliseret produktion, hvilket skal sikre en fortsat høj kundetilfredshed.

**Særlige risici**

Det er ledelsens vurdering, at koncernen ikke er udsat for særlige risici, herunder forretningsmæssige eller finansielle, ud over almindeligt forekommende risici inden for koncernens branche.

**Miljøforhold**

Vi styrer vores forretning under hensyntagen til miljøet. Derfor genbruger vi materialer, reparerer, sparer strøm, vand, materialer, råvarer, elektricitet etc. Affaldssortering foretages i videst muligt omfang. Vi arbejder med scope 1 og 2 og opgør vores CO2 forbrug. I forhold til scope 3, dvs. upstream og vores leverandører, vil transport udgøre den største del af CO2 aftrykket. Transportfirmaer arbejder med CO2 aftryk og vil i fremtiden skulle levere CO2 aftryk på vores transportere til kunder og fra leverandører. Det vil blive et krav fra vores side for at kunne levere et CO2 aftryk af virksomhedens samlede aktivitet og miljøbelastning.

**Filialer i udlandet**

Selskabet driver endvidere virksomhed via filial i Sverige, som sælger virksomhedens produkter og services. Filialen er hjemhørende i Göteborg (M. Mikkelsen Electronics)

**Events after the balance sheet date**

*In May 2023, the banking partner of Mikkelsen Electronics A/S granted a credit line that covers the financing needs for the budgeted activities in the upcoming fiscal year 2023. To strengthen the subsidiary company's capital position, a capital increase of kr. 3,000,000 has been carried out by the Mikkelsen Group ApS after the end of the fiscal year.*

**Outlook**

*As mentioned above, a modestly positive result is expected for the financial year 2023.*

*The group has a positive development in order intake, and in addition to the above-mentioned measures, there will be an enhanced customer focus with customized solutions, as well as a more digitized production, aiming to ensure continued high customer satisfaction.*

**Particular risks**

*Management believes that the Group is not exposed to particular risks, including business or financial, in addition to common risks within the Group's business.*

**Environmental conditions**

*We manage our business with consideration for the environment. Therefore, we reuse materials, repair, save power, water, materials, raw materials, electricity, etc. Waste sorting is carried out to the greatest extent possible.*

*We work with scope 1 and 2 and calculate our CO2 consumption. In relation to scope 3, i.e. upstream and our suppliers, transport will make up the largest part of the CO2 footprint.*

*Transport companies work with CO2 footprints and in the future will have to deliver CO2 footprints on our transports to customers and from suppliers. It will be a requirement on our part to be able to deliver a CO2 footprint of the company's overall activity and*

**Foreign branches**

*The group also operates via a branch in Sweden, which sells the company's products and services. The branch is based in Gothenburg (M. Mikkelsen Electronics)*

## Hoved- og nøgletal for koncernen

### Financial highlights

Beløb i t.kr. <i>Amounts in DKK '000</i>	2018	2019	2020	2021	2022
<b>Resultatopgørelse</b> <i>Income statement</i>					
Bruttofortjeneste <i>Gross profit/loss</i>	34.406	39.194	42.474	44.295	20.109
Resultat af primær drift <i>Profit/loss from primary activities</i>	3.141	3.324	5.444	1.829	-21.260
Finansielle poster, netto <i>Net financials</i>	-955	1.126	1.048	986	-1.346
Årets resultat <i>Profit/loss for the year</i>	2.075	3.822	5.178	2.475	-22.068
<b>Balance</b> <i>Balance sheet</i>					
Balancesum <i>Balance sheet total</i>	62.415	72.207	76.681	67.791	45.139
Investeringer i materielle anlægsaktiver <i>Investments in property, plant and equipment</i>	-3.022	-2.172	-1.009	-443	-1.143
Egenkapital <i>Equity</i>	38.110	38.857	43.019	37.633	11.322
Investeret kapital <i>Invested capital</i>	35.681	41.517	41.533	44.819	27.664
<b>Nøgletal</b> <i>Ratios</i>					
Afkast af investeret kapital <i>Return on assets</i>	9,7%	8,6%	13,1%	4,2%	-58,7%
Soliditetsgrad <i>Solvency ratio</i>	61,1	53,8	56,1	55,5	25,1
Forrentning af egenkapital <i>Return on equity</i>	5,5%	9,9%	12,6%	6,1%	-90,2%
Gennemsnitligt antal ansatte <i>Average number of full-time employees</i>	103	114	135	158	167

Direktionen har dags dato behandlet og godkendt årsrapporten for 1. januar - 31. december 2022 for Mikkelsen Group ApS.

*The Board of Executives have today discussed and approved the annual report for the financial year 1 January - 31 December 2022 of Mikkelsen Group ApS.*

Årsrapporten er aflagt i overensstemmelse med årsregnskabsloven.

*The annual report has been prepared in accordance with the Danish Financial Statements Act.*

Det er vores opfattelse, at koncernregnskabet og årsregnskabet giver et retvisende billede af koncernens og selskabets aktiver, passiver og finansielle stilling pr. 31. december 2022 og resultatet af koncernens og selskabets aktiviteter samt af koncernens pengestrømme for regnskabsåret 1. januar - 31. december 2022.

*In our opinion the financial statements give a true and fair view of the Company's financial position at 31 December 2022 and of the result of the Company's operation and cash flow for the financial year 1 January - 31 December 2022.*

Ledelsesberetningen indeholder efter vores opfattelse en retvisende redegørelse for de forhold, beretningen omhandler.

*In our opinion the management's review includes a fair review about the matters the review deals with.*

Årsrapporten indstilles til generalforsamlingens godkendelse.

*I recommend that the Annual Report be approved at the annual general meeting.*

Farum, den 30. juni 2023

*Farum, 30th June 2023*

**I direktionen**

*Board of Executives*

---

Anne Merete Levinsen

Direktør

*Manager*

---

Ulla Holmen Mikkelsen

Direktør

*Manager*



## Til kapitalejeren i Mikkelsen Group ApS

### Konklusion

Vi har revideret koncernregnskabet og årsregnskabet for Mikkelsen Group ApS for regnskabsåret 1. januar - 31. december 2022, der omfatter anvendt regnskabspraksis, resultatopgørelse, balance, egenkapitalopgørelse, pengestrømsopgørelse og noter.

Koncernregnskabet og årsregnskabet udarbejdes efter årsregnskabsloven.

Det er vores opfattelse, at koncernregnskabet og årsregnskabet giver et retvisende billede af koncernens og selskabets aktiver, passiver og finansielle stilling pr. 31. december 2022 samt af resultatet af koncernens og selskabets aktiviteter og koncernens pengestrømme for regnskabsåret 1. januar - 31. december 2022 i overensstemmelse med årsregnskabsloven.

### Grundlag for konklusion

Vi har udført vores revision i overensstemmelse med internationale standarder om revision og de yderligere krav, der er gældende i Danmark. Vores ansvar ifølge disse standarder og krav er nærmere beskrevet i revisionspåtegningens afsnit "Revisors ansvar for revisionen af årsregnskabet". Vi er uafhængige af selskabet i overensstemmelse med International Ethics Standards Board for Accountants' internationale retningslinjer for revisorerets etiske adfærd (IESBA Code) og de yderligere etiske krav, der er gældende i Danmark, ligesom vi har opfyldt vores øvrige etiske forpligtelser i henhold til disse krav og IESBA Code.

Det er vores opfattelse, at det opnåede revisionsbevis er tilstrækkeligt og egnet som grundlag for vores konklusion.

## To the shareholder of Mikkelsen Group ApS

### Opinion

*We have audited the Consolidated Financial Statements and the Parent Company Financial Statements of Mikkelsen Group ApS for the financial year 1 January to 31 December 2022, which comprise the accounting policies applied, the income statement, the balance sheet, statement of changes in equity, cash flow statement and notes for both the Group and the Parent Company.*

*The Consolidated Financial Statements and the Parent Company Financial Statements are prepared under the Danish Financial Statements Act.*

*In our opinion, the Consolidated Financial Statements and the Parent Company Financial Statements give a true and fair view of the financial position of the Group and the Parent Company at 31 December 2022, and of the results of the Group and Parent Company's operations and the Group cash flows for the financial year 1 January to 31 December 2022 in accordance with the Danish Financial Statements Act.*

### Basis for opinion

*We conducted our audit in accordance with international Standards on Auditing (ISAs) and the additional requirements applicable in Denmark. Our responsibilities under those standards and requirements are further described in the "Auditor's Responsibilities for the Audit of the Financial Statements" section of our report. We are independent of the Company in accordance with the International Ethics Standards Board for Accountants' International Code of Ethics for Professional Accountants (IESBA Code) and the additional ethical requirements applicable in Denmark, and we have fulfilled our other ethical responsibilities in accordance with these requirements and the IESBA Code.*

*We believe that the audit evidence we have obtained is sufficient and appropriate to provide a basis for our opinion.*

### **Væsentlig usikkerhed vedrørende fortsat drift**

Vi henleder opmærksomheden på note 1 i regnskabet, hvoraf det fremgår, at selskabets og koncernens fortsatte drift er betinget af positiv opfyldelse af budget i 2023 i datterselskabet Mikkelsen Electronics A/S, samt opretholdelse af kreditfaciliteter heri.

### **Ledelsens ansvar for koncernregnskabet og årsregnskabet**

Ledelsen har ansvaret for udarbejdelsen af et årsregnskab, der giver et retvisende billede i overensstemmelse med årsregnskabsloven. Ledelsen har endvidere ansvaret for den interne kontrol, som ledelsen anser for nødvendig for at udarbejde et årsregnskab uden væsentlig fejlinformation, uanset om denne skyldes besvigelser eller fejl.

Ved udarbejdelsen af koncernregnskabet og årsregnskabet er ledelsen ansvarlig for at vurdere koncernens og selskabets evne til at fortsætte driften; at oplyse om forhold vedrørende fortsat drift, hvor dette er relevant; samt at udarbejde koncernregnskabet og årsregnskabet på grundlag af regnskabsprincippet om fortsat drift, medmindre ledelsen enten har til hensigt at likvidere koncernen eller selskabet, indstille driften eller ikke har andet realistisk alternativ end at gøre dette.

### **Revisors ansvar for revisionen af koncernregnskabet og årsregnskabet**

Vores mål er at opnå høj grad af sikkerhed for, om koncernregnskabet og årsregnskabet som helhed er uden væsentlig fejlinformation, uanset om denne skyldes besvigelser eller fejl, og at afgive en revisionspåtegning med en konklusion. Høj grad af sikkerhed er et højt niveau af sikkerhed, men ikke en garanti for, at en revision, der udføres i overensstemmelse med internationale standarder om revision og de yderligere krav, der er gældende i Danmark, altid vil afdække væsentlig fejlinformation, når sådan findes. Fejlinformationer kan opstå som følge af besvigelser eller fejl og kan betragtes som væsentlige, hvis det med rimelighed kan forventes, at de enkeltvis eller samlet har indflydelse på de økonomiske beslutninger, som regnskabsbrugerne træffer på grundlag af koncernregnskabet og årsregnskabet.

### **Significant uncertainty regarding continued operations**

*We draw attention to note 1 in the accounts, from which it appears that the company's and the group's continued operation is conditional on positive fulfillment of the budget in 2023 In Mikkelsen Electronics A/S, as well as the maintenance of credit facilities here.*

### **Management's Responsibilities for the Consolidated Financial Statements and the Parent Company Financial Statements**

*Management is responsible for the preparation of Financial Statements that give a true and fair view in accordance with the Danish Financial Statements Act, and for such internal control as Management determines is necessary to enable the preparation of Financial Statements that are free from material misstatement, whether due to fraud or error.*

*In preparing the Consolidated Financial Statements and the Parent Company Financial Statements, Management is responsible for assessing the Group's and the Parent Company's ability to continue as a going concern, disclosing, as applicable, matters related to going concern and using the going concern basis of accounting in preparing the Consolidated Financial Statements and the Parent Company Financial Statements unless Management either intends to liquidate the Group or the Company or to cease operations, or has no realistic alternative but to do so.*

### **Auditor's Responsibilities for the Audit of the Consolidated Financial Statements and the Parent Company Financial Statements**

*Our objectives are to obtain reasonable assurance about whether the Consolidated Financial Statements and the Parent Company Financial Statements as a whole are free from material misstatement, whether due to fraud or error, and to issue an auditor's report that includes our opinion. Reasonable assurance is a high level of assurance, but is not a guarantee that an audit conducted in accordance with ISAs and the additional requirements applicable in Denmark will always detect a material misstatement when it exists. Misstatements can arise from fraud or error and are considered material if, individually or in the aggregate, they could reasonably be expected to influence the economic decisions of users taken on the basis of these Consolidated Financial Statements and Parent Company Financial Statements.*

Som led i en revision, der udføres i overensstemmelse med internationale standarder om revision og de yderligere krav, der er gældende i Danmark, foretager vi faglige vurderinger og opretholder professionel skepsis under revisionen. Herudover:

\* Identificerer og vurderer vi risikoen for væsentlig fejlinformation i koncernregnskabet og årsregnskabet, uanset om denne skyldes besvigelser eller fejl, udformer og udfører revisionshandlinger som reaktion på disse risici samt opnår revisionsbevis, der er tilstrækkeligt og egnet til at danne grundlag for vores konklusion. Risikoen for ikke at opdage væsentlig fejlinformation forårsaget af besvigelser er højere end ved væsentlig fejlinformation forårsaget af fejl, idet besvigelser kan omfatte sammensværgelser, dokumentfalsk, bevidste udeladelser, vildledning eller tilsidesættelse af intern kontrol.

\* Opnår vi forståelse af den interne kontrol med relevans for revisionen for at kunne udforme revisionshandlinger, der er passende efter omstændighederne, men ikke for at kunne udtrykke en konklusion om effektiviteten af selskabets interne kontrol.

\* Tager vi stilling til, om den regnskabspraksis, som er anvendt af ledelsen, er passende, samt om de regnskabsmæssige skøn og tilknyttede oplysninger, som ledelsen har udarbejdet, er rimelige.

\* Konkluderer vi, om ledelsens udarbejdelse af koncernregnskabet og årsregnskabet på grundlag af regnskabsprincippet om fortsat drift er passende, samt om der på grundlag af det opnåede revisionsbevis er væsentlig usikkerhed forbundet med begivenheder eller forhold, der kan skabe betydelig tvivl om koncernens og selskabets evne til at fortsætte driften. Hvis vi konkluderer, at der er en væsentlig usikkerhed, skal vi i vores revisionspåtegning gøre opmærksom på oplysninger herom i koncernregnskabet og årsregnskabet eller, hvis sådanne oplysninger ikke er tilstrækkelige, modificere vores konklusion. Vores konklusioner er baseret på det revisionsbevis, der er opnået frem til datoen for vores revisionspåtegning. Fremtidige begivenheder eller forhold kan dog medføre, at koncernen og selskabet ikke længere kan fortsætte driften.

*As part of an audit conducted in accordance with ISAs and the additional requirements applicable in Denmark, we exercise professional judgment and maintain professional skepticism throughout the audit. We also:*

*\* Identify and assess the risks of material misstatement of the Consolidated Financial Statements and the Parent Company Financial Statements, whether due to fraud or error, design and perform audit procedures responsive to those risks, and obtain audit evidence that is sufficient and appropriate to provide a basis for our opinion. The risk of not detecting a material misstatement resulting from fraud is higher than for one resulting from error as fraud may involve collusion, forgery, intentional omissions, misrepresentations, or the override of internal control.*

*\* Obtain an understanding of internal control relevant to the audit in order to design audit procedures that are appropriate in the circumstances, but not for the purpose of expressing an opinion on the effectiveness of the Company's internal control.*

*\* Evaluate the appropriateness of accounting policies used and the reasonableness of accounting estimates and related disclosures made by Management.*

*\* Conclude on the appropriateness of Management's use of the going concern basis of accounting in preparing the Consolidated Financial Statements and the Parent Company Financial Statements and, based on the audit evidence obtained, whether a material uncertainty exists related to events or conditions that may cast significant doubt on the Group's and the Parent Company's ability to continue as a going concern. If we conclude that a material uncertainty exists, we are required to draw attention in our auditor's report to the related disclosures in the Consolidated Financial Statements and the Parent Company Financial Statements or, if such disclosures are inadequate, to modify our opinion. Our conclusions are based on the audit evidence obtained up to the date of our auditor's report. However, future events or conditions may cause the Group and the Company to cease to continue as a going concern.*

\* Tager vi stilling til den samlede præsentation, struktur og indhold af koncernregnskabet og årsregnskabet, herunder noteoplysningerne, samt om koncernregnskabet og årsregnskabet afspejler de underliggende transaktioner og begivenheder på en sådan måde, at der gives et retvisende billede heraf.

\* Opnår vi tilstrækkeligt og egnet revisionsbevis for de finansielle oplysninger for virksomhederne eller forretningsaktiviteterne i koncernen til brug for at udtrykke en konklusion om koncernregnskabet. Vi er ansvarlige for at lede, føre tilsyn med og udføre koncernrevisionen. Vi er eneansvarlige for vores konklusion.

Vi kommunikerer med den øverste ledelse om blandt andet det planlagte omfang og den tidsmæssige placering af revisionen samt betydelige revisionsmæssige observationer, herunder eventuelle betydelige mangler i intern kontrol, som vi identificerer under revisionen.

#### **Udtalelse om ledelsesberetningen**

Ledelsen er ansvarlig for ledelsesberetningen.

Vores konklusion om koncernregnskabet og årsregnskabet omfatter ikke ledelsesberetningen, og vi udtrykker ingen form for konklusion med sikkerhed om ledelsesberetningen.

*\* Evaluate the overall presentation, structure and contents of the Consolidated Financial Statements and the Parent Company Financial Statements, including the disclosures, and whether the Consolidated Financial Statements and the Parent Company Financial Statements represent the underlying transactions and events in a manner that gives a true and fair view.*

*\* Obtain sufficient appropriate audit evidence regarding the financial information of the entities or business activities within the Group to express an opinion on the Consolidated Financial Statements. We are responsible for the direction, supervision and performance of the group audit. We remain solely responsible for our audit opinion.*

*We communicate with those charged with governance regarding, among other matters, the planned scope and timing of the audit and significant audit findings, including any significant deficiencies in internal control that we identify during our audit.*

#### **Statement on the Management's review**

*Management is responsible for Management's Review.*

*Our opinion on the Consolidated Financial Statements and the Parent Company Financial Statements does not cover Management's Review, and we do not express any form of assurance conclusion thereon.*

I tilknytning til vores revision af koncernregnskabet og årsregnskabet er det vores ansvar at læse ledelsesberetningen og i den forbindelse overveje, om ledelsesberetningen er væsentlig inkonsistent med koncernregnskabet eller årsregnskabet eller vores viden opnået ved revisionen eller på anden måde synes at indeholde væsentlig fejlinformation.

Vores ansvar er derudover at overveje, om ledelsesberetningen indeholder krævede oplysninger i henhold til årsregnskabsloven.

Baseret på det udførte arbejde er det vores opfattelse, at ledelsesberetningen er i overensstemmelse med koncernregnskabet og årsregnskabet og er udarbejdet i overensstemmelse med årsregnskabslovens krav. Vi har ikke fundet væsentlig fejlinformation i ledelsesberetningen.

Søborg, den 30. juni 2023  
*Søborg, 30th June 2023*

**inforevision**  
statsautoriseret revisionsaktieselskab  
(CVR-nr. 19263096)

Per Kjeldsgaard Jensen  
statsautoriseret revisor  
*State Authorized Public Accountant*  
mne27824

*In connection with our audit of the Consolidated Financial Statements and the Parent Company Financial Statements, our responsibility is to read Management's Review and, in doing so, consider whether Management's Review is materially inconsistent with the Consolidated Financial Statements or the Parent Company Financial Statements or our knowledge obtained during the audit, or otherwise appears to be materially misstated.*

*Moreover, it is our responsibility to consider whether Management's Review provides the information required under the Danish Financial Statements Act.*

*Based on the work we have performed, we conclude that Management's Review is in accordance with the Consolidated Financial Statements and the Parent Company Financial Statements and has been prepared in accordance with the requirements of the Danish Financial Statement Acts. We did not identify any material misstatement of Management's Review.*

Årsrapporten er udarbejdet i overensstemmelse med dansk regnskabslovgivning samt almindeligt anerkendt regnskabspraksis.

*The annual report has been prepared in accordance with Danish financial statements legislation as well as generally accepted accounting principles.*

Årsrapporten aflægges efter årsregnskabslovens regnskabsklasse C for mellemstore virksomheder.

*The annual report has been prepared in accordance with the reporting requirements of the Danish Financial Statements Act of class C enterprises for medium-sized enterprises.*

Anvendt regnskabspraksis er uændret i forhold til sidste år.

*The accounting policies have not been changed from last year.*

### **GENERELT OM INDREGNING OG MÅLING**

Regnskabet er udarbejdet med udgangspunkt i det historiske kostprisprincip.

### **RECOGNITION AND MEASUREMENT**

*The financial statements have been prepared based on historical cost.*

Indtægterne indregnes i resultatopgørelsen i takt med, at de indtjenes. Herudover indregnes værdireguleringer af finansielle aktiver og forpligtelser, der måles til dagsværdi eller amortiseret kostpris. Endvidere indregnes i resultatopgørelsen alle omkostninger, der er afholdt for at opnå årets indtjening, herunder afskrivninger, nedskrivninger og hensatte forpligtelser samt tilbageførsler som følge af ændrede regnskabsmæssige skøn af beløb, der tidligere har været indregnet i resultatopgørelsen.

*The income is recognised in the income statement as earned. Further to this, value adjustments of financial assets and liabilities measured at fair value or amortised cost are recognised. Furthermore, all costs incurred to earn the profit or loss for year have been recognised in the income statement, including amortisation, depreciation, write-down and provisions as well as reversals as a consequence of changed accounting estimates of amounts previously recognised in the income statement.*

Aktiver indregnes i balancen, når det er sandsynligt, at fremtidige økonomiske fordele vil tilflyde selskabet, og aktivets værdi kan måles pålideligt.

*Assets are recognised in the balance sheet when it is probable that future economic benefits will flow into the Company, and the value of the asset can be measured reliably.*

Forpligtelser indregnes i balancen, når det er sandsynligt, at fremtidige økonomiske fordele vil fragå selskabet, og forpligtelsens værdi kan måles pålideligt.

*Liabilities are recognised in the balance sheet when it is probable that future economic benefits will flow out of the Company, and the value of the liability can be measured reliably.*

Ved første indregning måles aktiver og forpligtelser til kostpris. Efterfølgende måles aktiver og forpligtelser som beskrevet for hver enkelt regnskabspost nedenfor.

*On initial recognition, assets and liabilities are measured at cost. Subsequently, assets and liabilities are measured as described below for each financial statement item.*

Visse finansielle aktiver og forpligtelser måles til amortiseret kostpris, hvorved der indregnes en konstant effektiv rente over løbetiden. Amortiseret kostpris opgøres som oprindelig kostpris med fradrag af afdrag og tillæg/fradrag af den akkumulerede afskrivning af forskellen mellem kostprisen og det nominelle beløb. Herved fordeles kurstab og -gevinst over løbetiden.

*Certain financial assets and liabilities are measured at amortised cost, by which a constant redemption yield is recognised over the term. Amortised cost is calculated as original cost less instalments and addition/deduction of the accumulated amortisation of the difference between cost and the nominal amount. Thereby, capital and exchange losses or gains are allocated over the term.*

Ved indregning og måling tages hensyn til forudsigelige tab og risici, der fremkommer, inden årsrapporten aflægges, og som be- eller afkræfter forhold, der eksisterer på balancedagen.

*On recognition and measurement, anticipated losses and risks that appear before presentation of the annual report and which confirm or invalidate affairs or conditions existing at the balance sheet date are considered.*

Som målevaluta benyttes danske kroner. Alle andre valutaer anses som fremmed valuta.

*The functional currency is Danish kroner, DKK. All other currencies are considered foreign currencies.*

#### **VALUTAOMREGNING**

Transaktioner i fremmed valuta er i årets løb omregnet til transaktionsdagens kurs. Hvis valutapositioner anses for sikring af fremtidige pengestrømme, indregnes værdireguleringerne direkte på egenkapitalen.

#### **FOREIGN CURRENCY TRANSLATION**

*During the year, transactions in foreign currencies have been translated applying the exchange rate at the transaction date. If currency positions are considered hedge of future cash flows, the value adjustments are recognised directly in equity.*

Tilgodehavender og gæld i fremmed valuta er indregnet til balancedagens kurs.

*Receivables and debt denominated in foreign currencies have been recognised at the exchange rate of the balance sheet date.*

Realiserede og urealiserede valutakursfortjenester og -tab er indregnet i resultatopgørelsen under andre finansielle indtægter og omkostninger.

*Realised and unrealised exchange gains and losses have been recognised in the income statement under other financial income and expenses.*

### **KONCERNREGNSKAB**

Koncernregnskabet omfatter modervirksomheden og de virksomheder (tilknyttede virksomheder), som kontrolleres af modervirksomheden.

Modervirksomheden anses for at kontrollere en virksomhed, når den direkte eller indirekte ejer mere end 50% af stemmerettighederne eller på anden måde kan kontrollere eller faktisk kontrollerer de økonomiske og driftsmæssige beslutninger i virksomheden.

Koncernregnskabet er udarbejdet på grundlag af regnskaber for moderselskabet og de tilknyttede virksomheder ved sammenlægning af regnskabsposter af ensartet karakter.

Ved udarbejdelsen af koncernregnskabet er der foretaget eliminering af koncernvirksomhedernes indbyrdes mellemværender, indtægter og omkostninger samt fortjenester og tab ved transaktioner mellem de tilknyttede virksomheder.

Kapitalandele i de tilknyttede virksomheder er udlignet med de forholdsmæssige andele af de tilknyttede virksomheders regnskabsmæssige indre værdi.

De regnskaber, der anvendes til brug for konsolideringen, er aflagt i overensstemmelse med koncernens regnskabspraksis. Udenlandske virksomheders resultat og egenkapital er omregnet til danske kroner. Valutakursreguleringer, der opstår ved omregning af de udenlandske virksomheders egenkapital ved regnskabsårets begyndelse og omregning af årets resultat fra gennemsnitskurs til balancedagens kurs, føres direkte over egenkapitalen.

Ved køb af tilknyttede virksomheder er det forskelsbeløb, som fremkommer ved udligningen så vidt muligt fordelt på de aktiver og passiver i de tilknyttede virksomheder, hvis værdi er højere eller lavere end det beløb, hvortil de er bogført, på det tidspunkt, hvor koncernforholdet blev etableret. Et resterende positivt forskelsbeløb behandles som koncerngoodwill og opføres under immaterielle anlægsaktiver. Et negativt forskelsbeløb, der modsvarer en forventet omkostning eller en ugunstig udvikling, indtægtsføres i resultatopgørelsen i anskaffelsesåret.

### **CONSOLIDATED FINANCIAL STATEMENT**

*The consolidated financial statements comprise the parent company and the enterprises (group enterprises) controlled by the parent company. The parent company is deemed to be controlling an enterprise when it directly or indirectly controls more than 50 % of the voting rights or is otherwise able to exercise control or de facto control with respect to the economic and operational decisions in the enterprise.*

*The consolidated financial statements are prepared on the basis of the audited financial statements of the parent company and the group enterprises by the adding together of items of a uniform nature.*

*In the preparation of the consolidated financial statements, all intercompany balances, income and expenses as well as gains and losses arising from transactions between the group enterprises have been eliminated.*

*Equity investments in the group enterprises have been eliminated by the group enterprises' proportionate shares of the equity value.*

*The financial statements used for the purpose of consolidation have been prepared in accordance with the consolidated accounting policies. The net profit or loss for the year and the equity of foreign enterprises have been expressed in Danish kroner. Foreign currency translation adjustments arising as a result of translation of the equity of the foreign enterprises at the beginning of the financial year and translation of the net profit or loss for the year from the average rate of exchange to the closing rate are charged directly to equity.*

*Where group enterprises have been acquired, the balance resulting from the elimination has to the extent possible been distributed on the assets and liabilities of the group enterprises whose value is above or below the amount at which they were booked when the group relation was established. Any remaining positive balance is treated as consolidated goodwill and stated under intangible assets. Any negative balance which is equal to an expected cost or an adverse development in the group enterprises is stated under provisions. The amount is recognised as income in the income statement to the extent that the expected cost or adverse development is realised.*



## RESULTATOPGØRELSEN

Resultatopgørelsen er artsopdelt.

### Bruttofortjeneste

Selskabet har foretaget et sammendrag af posterne "nettoomsætning", "ændring i lagre af færdigvarer/handelsvarer og varer under fremstilling" samt "eksterne omkostninger".

### Nettoomsætning

Som indtægtskriterium anvendes leveringskriteriet, således at nettoomsætningen omfatter årets leverede omsætning. Nettoomsætningen ved salg af handelsvarer indregnes i resultatopgørelsen, såfremt levering og risikoovergang til køber har fundet sted inden regnskabsårets udgang. Nettoomsætningen måles til dagsværdien ekskl. moms og med fradrag af afgivne rabatter.

### Andre driftsindtægter

Andre driftsindtægter indeholder regnskabsposter af sekundær karakter i forhold til virksomhedens hovedaktivitet, herunder avance ved salg af anlægsaktiver.

### Eksterne omkostninger

Eksterne omkostninger omfatter omkostninger til råvarer og hjælpematerialer/handelsvarer samt salgs-, lokale-, administrations- og udviklingsomkostninger.

### Personaleomkostninger

Personaleomkostninger omfatter løn og gager, inklusive feriepenge og pensioner samt andre omkostninger til social sikring m.v. til selskabets medarbejdere. I personaleomkostninger er fratrukket modtagne godtgørelser fra offentlige myndigheder.

### Andre driftsomkostninger

Andre driftsomkostninger indeholder regnskabsposter af sekundær karakter i forhold til virksomhedens hovedaktivitet, herunder tab ved salg af anlægsaktiver.

## INCOME STATEMENT

The income statement has been classified by nature.

### Gross profit/loss

The Company has aggregated the items "revenue", "change in inventories of finished goods/goods for resale and work in progress" as well as "external expenses".

### Revenue

As income recognition criterion, the completed contract method is applied so that revenue comprises invoiced revenue for the year. Revenue from the sale of goods for resale is recognised in the income statement when delivery is made and risk has passed to the buyer before the end of the financial year. Revenue is measured at fair value excl. VAT and less granted goods and customer discounts.

### Other operating income

Other operating income includes financial statement items of a secondary nature in relation to the primary activity of the enterprise, including profit on sale of fixed assets.

### External expenses

External expenses comprise cost of raw materials and consumables/goods for resale as well as selling costs, facility costs, administrative expenses and development costs.

### Staff costs

Staff costs include wages and salaries including holiday pay and pensions and other social security costs etc. To the Company's employees. Staff costs are reduced with payments received from public authorities.

### Other operating expenses

Other operating expenses include financial statement items of a secondary nature in relation to the primary activity of the enterprise, including loss from sale of fixed assets.

**Indtægter af kapitalandele i tilknyttede virksomheder**

Indtægter af kapitalandele i tilknyttede virksomheder omfatter den forholdsmæssige andel af de tilknyttede virksomheders driftsresultat reguleret for interne avancer og tab.

**Andre finansielle indtægter og øvrige finansielle omkostninger**

Finansielle indtægter og omkostninger indregnes i resultatopgørelsen med de beløb, der vedrører regnskabsåret. Finansielle poster omfatter renter, realiserede og urealiserede valutakursfortjenester og -tab, realiserede og urealiserede fortjenester og -tab ved salg af andre værdipapirer og kapitalandele, udbytter, amortiserede renter af leasingforpligtelser, amortisering af gæld til realkreditinstitutter samt rentetillæg og rentegodtgørelse under acontoskatteordningen.

**Skat af årets resultat og selskabsskat**

Skat af årets resultat udgør 22 % af det regnskabsmæssige resultat korrigeret for ikke indkomstskattepligtige og ikke fradragsberettigede poster.

Skat af årets resultat er sammensat af den forventede skat af årets skattepligtige indkomst reguleret for årets forskydning i udskudt skat. Ændring i udskudt skat som følge af ændring i skattesatser indregnes i resultatopgørelsen.

Selskabet er sambeskattet med øvrige danske koncernselskaber med Mikkelsen Group ApS som administrationselskab. Skatteeffekten af sambeskatningen fordeles mellem koncernselskaberne i forhold til deres skattepligtige indkomster efter selskabsskatteovens regler om fuld fordeling med refusion vedrørende skattemæssige underskud.

Selskabsskat vedrørende regnskabsåret, som ikke er afregnet på balancedagen, klassificeres som selskabsskat under enten tilgodehavender eller gældsforpligtelser.

Sambeskatningsbidrag mellem de sambeskattede selskaber, som ikke er afregnet på balancedagen, klassificeres som sambeskatningsbidrag under enten tilgodehavender eller gældsforpligtelser.

Selskabet er omfattet af acontoskatteordningen. Rentegodtgørelse og rentetillæg er indregnet under finansielle indtægter og omkostninger.

**Income from investments in group enterprises**

*Income from investments in group enterprises comprises the pro rata share of the group enterprises' operating profit/loss adjusted for internal profits and losses.*

**Other financial income and other financial expenses**

*Financial income and expenses is recognised with amounts concerning the financial year. Financial items comprise interest, realised and unrealised exchange gains and losses, realised and unrealised gains and losses on sale of other securities and investments, dividends, amortised interest on lease commitments, amortisation of debt to mortgage credit institutions as well as interest surcharge and interest reimbursements under the Danish Tax Prepayment Scheme.*

**Tax on profit or loss for the year income taxes**

*Tax on profit or loss for the year represents 22% of the book profit or loss adjusted for non-taxable and non-deductible items.*

*Tax on profit or loss for the year consists of the anticipated tax portion of the taxable income for the year adjusted for the changes for the year in deferred tax. Changes in deferred taxes due to adjustments of tax rates is recognised in the income statement.*

*The Company is jointly taxed with other Danish group enterprises with Mikkelsen Group ApS as management company. The tax effect of the joint taxation is allocated among the group enterprises in ratio to their taxable income according to the rules on full allocation with a refund for tax losses of the Danish Corporation Tax Act.*

*Corporation tax relating to the financial year which has not been settled at the balance sheet date is to be classified as corporation tax in receivables or liabilities other than provisions.*

*Joint tax contributions between the jointly taxed companies which have not been settled at the balance sheet date are classified as joint tax contributions in receivables or liabilities.*

*The Company is subject to the Danish Tax Prepayment Scheme. Interest reimbursement and interest surcharge have been recognised in financial income and expenses.*

**BALANCEN**

Balancen er opstillet i kontoform.

**BALANCE SHEET**

*The balance sheet has been presented in account form.*

**AKTIVER**

**Immaterielle anlægsaktiver**

Immaterielle anlægsaktiver måles til kostpris med fradrag af akkumulerede afskrivninger.

Kostprisen omfatter anskaffelsesprisen samt omkostninger direkte tilknyttet anskaffelsen indtil det tidspunkt, hvor aktivet er klar til at blive taget i brug.

Aktiverne afskrives lineært over deres forventede økonomiske brugstid:

Færdiggjorte udviklingsprojekter	5 år
----------------------------------	------

Der er ved fastlæggelse af afskrivningsperioderne ikke medtaget restværdi efter endt brug, da de immaterielle aktiver ikke bliver handlet på et aktivt og effektivt marked.

Fortjeneste/tab ved salg er medtaget i resultatopgørelsen under andre driftsindtægter og andre driftsomkostninger.

**ASSETS**

**Intangible assets**

*Intangible assets are measured at cost less accumulate amortisation.*

*Cost comprises the acquisition price as well as costs directly related to the acquisition until the time when the asset is ready to be put into operation.*

*Assets are amortised on a straight-line basis over their estimated useful lives:*

Completed development projects	5 y.
--------------------------------	------

*As the intangible assets are not being traded in an active and effective market, no residual values after end of use are included when determining the depreciation period.*

*Profit/loss on sale has been included in the income statement under other operating income and other operating expenses.*

**Materielle anlægsaktiver**

Materielle anlægsaktiver måles til kostpris med fradrag af akkumulerede afskrivninger. Afskrivningsgrundlaget er kostpris med fradrag af forventet restværdi efter afsluttet brugstid. Der afskrives ikke på grunde.

Kostprisen omfatter anskaffelsesprisen samt omkostninger direkte tilknyttet anskaffelsen indtil det tidspunkt hvor aktivet er klar til at blive taget i brug. For egenfremstillede materielle anlægsaktiver indgår endvidere indirekte produktionsomkostninger. Indirekte produktionsomkostninger indeholder indirekte materialer og løn samt vedligeholdelse af og afskrivning på produktionsudstyr, som er anvendt ved fremstillingen af aktiverne.

Kostprisen på et samlet aktiv opdeles i separate bestanddele, der afskrives hver for sig, hvis brugstiden på de enkelte bestanddele er væsentlig forskellig.

Afskrivninger påbegyndes, når aktiverne er klar til ibrugtagning. Aktiverne afskrives lineært baseret på følgende forventninger til brugstid og restværdier:

	Brugstid	Restværdi
Bygninger	50 år	4.000.000
Indretning af lejede lokaler	5 år	0
Andre anlæg, driftsmateriel og inventar	3-5 år	0

Småaktiver med en levetid under et år er omkostningsført i resultatopgørelsen under eksterne omkostninger.

Fortjeneste/tab ved salg eller udrangering er medtaget i resultatopgørelsen under andre driftsindtægter og andre driftsomkostninger.

**Property, plant and equipment**

Property, plant and equipment are measured at cost less accumulate amortisation and depreciation. The basis of amortisation and depreciation is cost less estimated residual value after the end of useful life. Land is not depreciated.

Cost comprises the acquisition price as well as costs directly related to the acquisition until the time when the asset is ready to be put into operation. For self-produced property, plant and equipment, indirect production costs are also included. Indirect production costs include indirect materials and payroll as well as maintenance and depreciation of production equipment applied for the production of the assets.

The costprice for an asset is divided into separate components, that are depreciated separately, if the useful life of the individual components is significantly different.

Depreciation is initiated when the assets are ready to be taken into operation. Assets are depreciated on a straight-line basis over their estimated useful lives with following residual values:

	Useful lives	Residual value
Buildings	50 y.	4.000.000
Leasehold improvements	5 y.	0
Other fixtures, etc.	3-5 y.	0

Minor purchases with useful lives below one year have been recognised as an expense in the income statement in external expenses.

Profit/loss on sale or retirement has been included in the income statement under other operating income and other operating expenses.

### **Leasing**

Leasede materielle anlægsaktiver, som er opfylder betingelserne for finansiel leasing, behandles efter samme retningslinier som ejede aktiver. Leasede aktiver indregnes i balancen til den laveste værdi af dagsværdien og nutidsværdien af de fremtidige leasingydelse. Ved beregning af nutidsværdien anvendes leasingaftalens interne rentefod som diskonteringsfaktor eller en tilnærmet værdi for denne. Finansielt leasede aktiver af- og nedskrives efter samme praksis som fastlagt for selskabets øvrige anlægsaktiver.

Den kapitaliserede restleasingforpligtelse indregnes i balancen som en gældsforpligtelse, og leasingydelsestenedel indregnes over leasingkontraktens løbetid i resultatopgørelsen.

Øvrige leasingkontrakter betragtes som operationel leasing. Ydelser i forbindelse med operationel leasing indregnes lineært i resultatopgørelsen over leasingperioden.

### **Værdiforringelse af materielle anlægsaktiver**

Den regnskabsmæssige værdi af materielle anlægsaktiver gennemgås årligt for indikationer på værdiforringelse, ud over det som udtrykkes ved de normale afskrivninger. Hvis dette er tilfældet, foretages der nedskrivning af hvert enkelt aktiv henholdsvis gruppe af aktiver til lavere genindvindingsværdi.

Som genindvindingsværdi anvendes den højeste værdi af forventet nettosalgspris og kapitalværdi. Kapitalværdi opgøres som nutidsværdien af de forventede nettopengestrømme fra anvendelsen af aktivet eller aktivgruppen.

Årets nedskrivninger indregnes i resultatopgørelsen under af- og nedskrivninger af materielle anlægsaktiver.

### **Leasing**

*Property, plant and equipment that are assets held under lease and meet the conditions for financial leasing are accounted for according to the same guidelines as owned assets. Assets held under lease are recognised in the balance sheet at the lower of fair value and present value of the future lease payments. On calculation of the present value, the internal interest rate of the lease is applied as discount factor or an approximate value thereof. Assets held under finance lease are depreciated and written down according to the same policies as are determined for the Company's remaining fixed assets.*

*The capitalised remaining lease commitment is recognised in the balance sheet as a liability other than provisions, and the interest portion of lease payments is recognised over the term of the lease in the income statement.*

*Remaining leases are considered operating lease. Payments in relation to operating lease are recognised on a straight-line basis in the income statement over the term of the lease.*

### **Impairment of plant and equipment**

*The carrying amount of and property plant and equipment is reviewed annually for indication of impairment for loss, apart from what is expressed by usual amortisation and depreciation. If this applies, impairment for loss is made of each asset or group of assets, respectively, to lower recoverable amount.*

*As recoverable amount, the higher of expected net selling price and net present value is applied. The net present value is calculated as the present value of the anticipated cash flows from the use of the asset or the group of assets.*

*Impairment for loss for the year is recognised in the income statement as amortisation, depreciation and impairment for loss of property, plant and equipment.*

### **Kapitalandele i tilknyttede virksomheder**

Kapitalandele i tilknyttede virksomheder er indregnet efter den indre værdis metode, således at kapitalandelen måles til den forholdsmæssige andel af de tilknyttede virksomheders regnskabsmæssige indre værdi reguleret for interne udbytter og avancer.

Udenlandske tilknyttede virksomheders resultat og egenkapital er omregnet til danske kroner. Valutakursreguleringer, der opstår ved omregning af de udenlandske tilknyttede og associerede virksomheders egenkapital ved regnskabsårets begyndelse og omregning af årets resultat fra gennemsnitskurs til balancedagens kurs, føres direkte over egenkapitalen.

Disponible reserver i de tilknyttede virksomheder, som på balancetidspunktet disponeres som udbytte til moderselskabet, indgår i værdien af kapitalandele.

Tilknyttede virksomheder med negativ regnskabsmæssig indre værdi måles til nul, og et eventuelt tilgodehavende hos disse virksomheder nedskrives med moderselskabets andel af den negative indre værdi i det omfang, det vurderes uerholdeligt. Såfremt den regnskabsmæssige negative indre værdi overstiger tilgodehavendet, indregnes det resterende beløb under hensatte forpligtelser i det omfang, modervirksomheden har en retlig eller faktisk forpligtelse til at dække den pågældende virksomheds forpligtelser.

Køb af tilknyttede virksomheder indregnes til kostpris. Forskellen imellem kostprisen og den regnskabsmæssige indre værdi i den købte virksomhed, som fremkommer på det tidspunkt, hvor koncernforholdet bliver etableret, er så vidt muligt fordelt på de aktiver og passiver, hvis værdi er højere eller lavere end det bogførte beløb. Et resterende positivt forskelsbeløb behandles som koncerngoodwill og indgår i værdien af kapitalandele, der afskrives lineært i resultatopgørelsen over 5 år. Afskrivningsperioden er baseret på en vurdering af markedspositionen, indtjeningsprofilen og forventning til kundeloyalitet, som i et rimeligt omfang er baseret på historiske data/registreringer. Et negativt forskelsbeløb, der modsvarer en forventet omkostning eller en ugunstig udvikling, indtægtsføres i resultatopgørelsen i anskaffelsesåret.

### **Investments in group enterprises**

*Investments in group enterprises have been recognised according to the equity method, so that the investment is measured at the pro rata share of the group enterprises' net asset value adjusted for internal dividends and gains.*

*Foreign group enterprises' profit or loss and equity have been translated into DKK. Exchange adjustments arising on translation of the foreign group enterprises' and associates' equity at the beginning of the financial year as well as profit/loss for the financial year are taken to equity.*

*Distributable reserves in group enterprises and associates which are distributed as dividends to the parent at the balance sheet date are included in the value of investments.*

*Group enterprises with negative net asset values are measured at zero, and any receivable from such enterprises is written down by the Parent's share of the negative net asset value to the extent deemed irrecoverable. If the negative net asset value exceeds the amount receivable, the remaining amount is recognised in provisions to the extent the Parent has a legal or constructive obligation to cover the relevant enterprise's liabilities.*

*Acquisition of group enterprises are recognized at cost. The difference between the cost price and the net asset value of the acquired company, which appears at the time of establishing the consolidation, is as far as possible allocated to the assets and liabilities whose value is higher or lower than the carrying amount. A remaining positive difference is treated as goodwill and included in the value of investments, which is amortized in the income statement over 5 years. The depreciation period is based on an assessment of the market position, earnings profile, and expectations of customers loyalty, which within reasonable limits is based on historical data/registrations. A negative difference, reflecting an expected cost or an unfavourable development, are recognized as income in the income statement in the year of acquisition.*

**Kapitalandele i tilknyttede virksomheder, fortsat**

Den samlede nettoopskrivning af kapitalandele i tilknyttede og associerede virksomheder henlægges via overskudsdisponeringen til "reserve for nettoopskrivning efter den indre værdis metode" under egenkapitalen. Reserven reduceres med udbytteudlodninger til moderselskabet, og reguleres med egenkapitalbevægelser i de tilknyttede virksomheder.

**Andre tilgodehavender, der er anlægsaktiver**

Andre tilgodehavender indregnet under anlægsaktiver omfatter udlån og lejedepona, som er målt til amortiseret kostpris, hvilket sædvanligvis svarer til nominel værdi. I tilfælde hvor den regnskabsmæssige værdi overstiger genindvindingsværdien, nedskrives til denne lavere værdi. Årets nedskrivning indregnes i resultatopgørelsen under nedskrivning af finansielle aktiver.

**Varebeholdninger**

Varebeholdninger måles til kostpris efter FIFO-metoden. I tilfælde, hvor kostprisen overstiger nettorealiseringsværdien, nedskrives til denne lavere værdi.

Kostprisen for egenfremstillede færdigvarer samt varer under fremstilling, omfatter kostpris for råvarer, hjælpematerialer og direkte løn.

Nettorealiseringsværdi for varebeholdninger opgøres som salgssum med fradrag af færdiggørelsesomkostninger og omkostninger, der afholdes for at effektuere salget, og fastsættes under hensyntagen til omsættelighed, ukurans og udvikling i forventet salgspris.

**Tilgodehavender**

Tilgodehavender måles til amortiseret kostpris, der sædvanligvis svarer til nominel værdi. Værdien reduceres med nedskrivning til imødegåelse af forventede tab efter en individuel vurdering.

**Periodeafgrænsningsposter**

Periodeafgrænsningsposter, indregnet under aktiver, omfatter afholdte omkostninger vedrørende efterfølgende regnskabsår.

**Investments in group enterprises, continued**

*The total net revaluation of investments in group enterprises and associates is allocated via the profit distribution to "reserve for net revaluation according to the equity method" under equity. The reserve is reduced by dividend distributions to the Parent and is adjusted by changes in equity in the group enterprises.*

**Other receivables (fixed assets)**

*Other receivables recognised under fixed assets comprise loans and rental deposits measured at amortised cost, which usually corresponds to nominal amount. In events when the carrying amount exceeds the recoverable amount, impairment for loss is made to such lower value. Impairment for loss for the year is recognised in the income statement as impairment for loss of financial assets.*

**Inventories**

*Inventories are measured at cost according to the FIFO method. In the event of cost exceeding net realisable value, write-down is made to this lower value.*

*Cost of own-produced finished goods as well as work in progress comprises cost of raw materials, consumables and direct wages.*

*The net realisable value of inventories is calculated at the amount expected to be generated by sale in the process of normal operations with deduction of selling expenses and costs of completion. The net realisable value is determined allowing for marketability, obsolescence and development in expected sales sum.*

**Receivables**

*Receivables are measured at amortised cost which usually corresponds to nominal value. The value is reduced by write-down for bad debt according to an individual assessment.*

**Prepayments**

*Prepayments comprise costs incurred relating to subsequent financial years.*

### **Værdipapirer**

Værdipapirer indregnet under omsætningsaktiver omfatter børsnoterede aktier, som måles til dagsværdi (børskurs) på balancedagen. Modtagne udbytter, realiserede og urealiserede kursavancer og -tab er indregnet i resultatopgørelsen under andre finansielle indtægter og øvrige finansielle omkostninger.

### **PASSIVER**

#### **Egenkapital**

Ledelsens forslag til udbytte for regnskabsåret vises som en særskilt post under egenkapitalen.

#### **Hensættelser til udskudt skat**

Udskudt skat måles efter den balanceorienterede gældsmetode. Der er hensat til udskudt skat med 22% af alle midlertidige forskelle mellem regnskabsmæssig og skattemæssig værdi af aktiver og forpligtelser.

Udskudt skat måles endvidere under hensyntagen til henholdsvis den planlagte anvendelse af aktivet og afvikling af forpligtelsen. Skatteværdien af fremførselsberettigede skattemæssige underskud indgår i opgørelsen af den udskudte skat, såfremt det er sandsynligt, at underskuddene kan udnyttes.

Udskudte skatteaktiver som ikke forventes udnyttet inden for en kortere årrække, er noteoplyst under eventualaktiver.

#### **Gældsforpligtelser**

Finansielle forpligtelser indregnes ved låneoptagelsen til det modtagne provenu efter fradrag af afholdte låneomkostninger og andre omkostninger direkte foranlediget af lånefremskaffelsen. I de efterfølgende perioder måles de finansielle forpligtelser til amortiseret kostpris svarende til den kapitaliserede værdi ved anvendelse af den effektive rente, så forskellen mellem provenuet og den nominelle værdi indregnes i resultatopgørelsen over låneperioden.

Prioritetsgæld er således målt til amortiseret kostpris, der for kontantlån svarer til lånets restgæld. For obligationslån svarer amortiseret kostpris til en restgæld beregnet som lånets underliggende kontantværdi på lånoptagelsestidspunktet reguleret med en over afdragstiden foretaget amortisering af lånets kursregulering på optagelsestidspunktet.

Gældsforpligtelser i øvrigt er målt til amortiseret kostpris svarende til nominal værdi.

### **Securities**

*Securities recognised as current assets comprise listed share which are measured at fair value at the balance sheet date. Realised and unrealised capital gains and losses have been recognised in the income statement under other financial income and other financial expenses, respectively.*

### **EQUITY AND LIABILITIES**

#### **Equity**

*Management's proposed dividends for the financial year is disclosed as a separate item in equity.*

#### **Provision for deferred tax**

*Deferred tax is measured according to the liability method. Provision has been made for deferred tax by 22% on all temporary differences between carrying amount and tax-based value of assets and liabilities.*

*Deferred tax is also measured with respect of the planned use of the asset and the settlement of the liability. The tax value of the tax losses to be carried forward are included in the calculation of deferred taxes if it is probable that the losses can be used.*

*Deferred tax assets which are not expected utilised within a few years have been disclosed in notes under contingent assets.*

#### **Financial liabilities**

*Financial liabilities are recognized when raising the loan at the proceeds received after deduction of borrowing costs, directly addressed by the loan. In subsequent periods, financial liabilities are measured at amortized cost equal to the capitalized value using the effective interest rate, so the difference between the proceeds and the nominal value is recognized in the income statement over the loan period.*

*Mortgage debt hence is measured at amortized cost, which for cash loans equal the outstanding debt. For bond loans amortized cost corresponds to the outstanding debt, calculated as the loan's underlying cash value at the date of obtaining the loan regulated with a loan value adjustments based on an amortization, over the amortization period.*

*Other liabilities other than provisions have been measured at amortised cost which corresponds to nominal value.*



### **PENGESTRØMSOPGØRELSE**

Pengestrømsopgørelsen viser selskabets pengestrømme for året samt selskabets likvider ved årets udgang.

Pengestrømme fra driftsaktivitet er opgjort som årets resultat reguleret for ikke likvide driftsposter, betalte finansielle poster, selskabsskatter samt stigning og fald i varebeholdninger, tilgodehavender fra salg og tjenesteydelser, gæld til leverandører af varer og tjenesteydelser og andre ændringer i driftskapitalen.

Pengestrømme fra investeringsaktivitet omfatter betalinger i forbindelse med køb og salg af anlægsaktiver samt betalinger i forbindelse med køb og salg af virksomheder.

Pengestrømme fra finansieringsaktivitet omfatter betalinger fra optagelse og tilbagebetaling af langfristede gældsforpligtelser samt ind- og udbetalinger til kapitalejere.

Likvider omfatter likvide beholdninger samt driftskreditter hos kreditinstitutter, som indgår i selskabets likviditetsstyring.

I henhold til årsregnskabslovens § 86, stk. 4 har moderselskabet ikke udarbejdet pengestrømsopgørelse.

### **CASH FLOW STATEMENT**

*The cash flow statement shows the Company's cash flows for the year as well as the Company's cash and cash equivalents at year-end.*

*Cash flows from operating activities have been calculated as profit or loss adjusted for non-cash operating items, financial income and expenses paid, corporation taxes as well as increase and decrease in inventories, trade receivables, trade payables and other changes in assets and liabilities other than provisions deriving from operations.*

*Cash flows from investing activities comprise payments in connection with acquisition and sale of fixed assets as well as payments in connection with acquisition and divestment of companies.*

*Cash flows from financing activities comprise payments from inception and repayment of long-term liabilities other than provisions as well as payments made to and received from shareholders.*

*Cash and as well as operating credits at credit institutions included in the Company's cash management.*

*In accordance with section 86 (1) of the Danish Financial Statements Act, 4, the parent company has not prepared cash flow statement.*

**HØVED- OG NØGLETALSOVERSIGT**

Nøgletallene er udarbejdet i overensstemmelse med "Anbefalinger & Nøgletal 2015" fra Finansforeningen.

Nøgletallene er beregnet således:

Afkast af investeret kapital =

$$\frac{\text{Resultat af primær drift} * 100}{\text{gns. investeret kapital}}$$

Solidentetsgrad =

$$\frac{\text{Egenkapital ultimo} * 100}{\text{Samlede aktiver}}$$

Forrentning af egenkapital =

$$\frac{\text{Årets resultat} * 100}{\text{Gennemsnitlig egenkapital}}$$

Investeret kapital= driftsmæssige immaterielle og materielle anlægsaktiver samt nettoarbejdskapital.

**FINANCIAL HIGHLIGHTS**

*The ratios have been prepared in accordance with "Guidelines and ratios 2015 " from The Danish Finance Analysts Society.*

*The ratios have been calculated as follows:*

*Return on invested capital =*

$$\frac{\text{Operating profit} * 100}{\text{Av. invested capital}}$$

*Solvency =*

$$\frac{\text{Equity at year-end} * 100}{\text{Total assets}}$$

*Return on equity =*

$$\frac{\text{Profit or loss for the year} * 100}{\text{Average equity}}$$

*Invested capital= Intangible and fixed assets relating to the activities + networkingcapital.*

RESULTATOPGØRELSE FOR PERIODEN 1. JANUAR - 31. DECEMBER 2022  
 INCOME STATEMENT FOR THE PERIOD OF 1 JANUARY - 31 DECEMBER 2022

25

MODER PARENT			KONCERN GROUP			
Note	2021	2022		2022	2021	Note
	-85.925	-72.321	BRUTTOFORTJENESTE GROSS PROFIT/LOSS	20.108.866	44.295.323	
3	<u>0</u>	<u>0</u>	Personaleomkostninger Staff costs	<u>-39.825.155</u>	<u>-40.661.222</u>	3
	-85.925	-72.321	INDTJENINGSBIDRAG PROFIT/LOSS BEFORE DEPRECIATION, INTEREST AND TAX	-19.716.290	3.634.101	
	<u>0</u>	<u>0</u>	Af- og nedskrivninger på materielle og immaterielle anlægsaktiver	<u>-1.543.834</u>	<u>-1.805.381</u>	5,6
	-85.925	-72.321	RESULTAT AF PRIMÆR DRIFT OPERATING PROFIT/LOSS	-21.260.124	1.828.720	
10	1.485.589	-21.193.845	Indtægter af kapitalandele i tilknyttede virks. Income from investments in group enterprises	0	0	
4	1.410.833	390.743	Andre finansielle indtægter Other financial income	390.743	1.410.833	4
5	<u>-54.851</u>	<u>-1.197.193</u>	Øvrige finansielle omkostninger Other financial expenses	<u>-1.737.239</u>	<u>-425.294</u>	5
	2.755.646	-22.072.616	RESULTAT FØR SKAT PROFIT/LOSS BEFORE TAX	-22.606.621	2.814.259	
6	<u>-281.015</u>	<u>4.930</u>	Skat af årets resultat Tax on profit/loss for the year	<u>538.934</u>	<u>-339.629</u>	6
	<u><u>2.474.631</u></u>	<u><u>-22.067.686</u></u>	ÅRETS RESULTAT PROFIT/LOSS FOR THE YEAR	<u><u>-22.067.687</u></u>	<u><u>2.474.631</u></u>	

Penneo dokumentnøgle: MJ44B-X505T-M2JPU-UMWIL-EZB0Y-AQY4F

**BALANCE PR. 31. DECEMBER 2022**  
**BALANCE SHEET AT 31 DECEMBER 2022**

26

<b>MODER PARENT</b>			<b>AKTIVER ASSETS</b>	<b>KONCERN GROUP</b>		
Note	31/12 2021	31/12 2022		31/12 2022	31/12 2021	Note
	0	0	Udviklingsprojekter under udførelse <i>Development projects in progress</i>	2.383.188	2.383.188	8
	0	0	<b>IMMATERIELLE ANLÆGSAKTIVER</b> <i>INTANGIBLE ASSETS</i>	2.383.188	2.383.188	
	0	0	Grunde og bygninger <i>Land and buildings</i>	7.032.390	7.095.004	9,16
			Indretning af lejede lokaler <i>Leasehold improvements</i>	150.025	73.855	9,16
	0	0	Andre anlæg, driftsmateriel og inventar <i>Other fixtures and fittings, tools and equipment</i>	4.068.845	4.425.846	9,16
	0	0	<b>MATERIELLE ANLÆGSAKTIVER</b> <i>PROPERTY, PLANT AND EQUIPMENT</i>	11.251.260	11.594.705	
10,16	30.326.628	7.388.755	Kapitalandele i tilknyttede virksomheder <i>Investments in group enterprises</i>	0	0	
	0	0	Andre tilgodehavender <i>Other receivables</i>	324.120	302.760	
	30.326.628	7.388.755	<b>FINANSIELLE ANLÆGSAKTIVER</b> <i>FIXED ASSET INVESTMENTS</i>	324.120	302.760	
	30.326.628	7.388.755	<b>ANLÆGSAKTIVER</b> <i>FIXED ASSETS</i>	13.958.568	14.280.653	
	0	0	Råvarer og hjælpematerialer <i>Raw materials and consumables</i>	7.500.058	12.200.923	
	0	0	Varer under fremstilling <i>Work in progress</i>	1.294.606	6.882.580	
	0	0	Fremstillede varer og handelsvarer <i>Finished goods and goods for resale</i>	6.100.356	4.431.343	
	0	0	<b>VAREBEHOLDNINGER</b> <i>INVENTORIES</i>	14.895.020	23.514.846	16
	0	0	Tilgodehavender fra salg og tjenesteydelser <i>Trade receivables</i>	10.000.707	15.079.507	16
	0	0	Andre tilgodehavender <i>Other receivables</i>	503.991	4.127.740	
6	636.768	194.887	Tilgodehavende selskabsskat <i>Corporate tax receivables</i>	150.855	1.310.962	6
11	0	0	Periodeafgrænsningsposter <i>Prepayments</i>	356.557	440.258	11

Penneo dokumentnøgle: MJ44B-X50ST-M2JPU-UMWIL-EZB0Y-AQY4F

**BALANCE PR. 31. DECEMBER 2022**  
**BALANCE SHEET AT 31 DECEMBER 2022**

	<u>636.768</u>	<u>194.887</u>	TILGODEHAVENDER <i>RECEIVABLES</i>	<u>11.012.109</u>	<u>20.958.467</u>	
12	<u>5.399.014</u>	<u>4.213.827</u>	VÆRDIPAPIRER OG KAPITALANDELE <i>SECURITIES AND INVESTMENTS</i>	<u>4.213.827</u>	<u>5.399.014</u>	12
	<u>1.619.583</u>	<u>617.606</u>	LIKVIDE BEHOLDNINGER <i>CASH</i>	<u>1.059.949</u>	<u>3.637.901</u>	
	<u>7.655.365</u>	<u>5.026.320</u>	OMSÆTNINGSAKTIVER <i>CURRENT ASSETS</i>	<u>31.180.905</u>	<u>53.510.228</u>	
	<u><u>37.981.993</u></u>	<u><u>12.415.075</u></u>	AKTIVER I ALT <i>TOTAL ASSETS</i>	<u><u>45.139.473</u></u>	<u><u>67.790.881</u></u>	

MODER PARENT			PASSIVER EQUITY AND LIABILITIES	KONCERN GROUP		
Note	31/12 2021	31/12 2022		31/12 2022	31/12 2021	Note
	250.000	250.000	Virksomhedskapital <i>Share capital</i>	250.000	250.000	
	14.704.933	0	Reserve for nettoopskrivning efter den indre værdis metode <i>Reserve for net revaluation according to the equity method</i>	0	0	
	19.178.408	11.071.627	Overført resultat <i>Retained earnings</i>	11.071.627	33.883.341	
	3.500.000	0	Forslag til udbytte for regnskabsåret <i>Proposed dividends for the financial year</i>	0	3.500.000	
	<u>37.633.341</u>	<u>11.321.627</u>	<b>EGENKAPITAL EQUITY</b>	<u>11.321.627</u>	<u>37.633.341</u>	
6	<u>0</u>	<u>0</u>	Hensættelser til udskudt skat <i>Provision for deferred tax</i>	<u>289.950</u>	<u>951.256</u>	6
	<u>0</u>	<u>0</u>	<b>HENSATTE FORPLIGTELSE PROVISIONS</b>	<u>289.950</u>	<u>951.256</u>	
	0	0	Gæld til realkreditinstitutter <i>Debt to mortgage credit institutions</i>	478.461	737.351	
	<u>0</u>	<u>0</u>	Anden gæld <i>Other payables</i>	<u>4.189.817</u>	<u>5.714.257</u>	
	<u>0</u>	<u>0</u>	<b>LANGFRISTEDE GÆLDSFORPLIGTELSE LONG-TERM LIABILITIES OTHER THAN PROVISIONS</b>	<u>4.668.278</u>	<u>6.451.608</u>	13
	0	0	Kortfristet del af langfristede gældsforpligtelse <i>Current portion of long-term liabilities other than provisions</i>	1.154.498	3.761.971	13
	0	0	Gæld til kreditinstitutter <i>Other credit institutions</i>	18.651.983	9.919.997	
	70.000	70.000	Leverandører af varer og tjenesteydelser <i>Trade payables</i>	3.308.186	3.979.405	
	276.566	1.023.448	Gæld til tilknyttede virksomheder <i>Payables to group enterprises</i>	0	0	
	2.086	0	Anden gæld <i>Other payables</i>	5.744.952	5.006.970	
	<u>0</u>	<u>0</u>	Modtagende forudbetalinger fra kunder <i>Prepayments</i>	<u>0</u>	<u>86.333</u>	

**BALANCE PR. 31. DECEMBER 2022**  
**BALANCE SHEET AT 31 DECEMBER 2022**

<u>348.652</u>	<u>1.093.448</u>	KORTFRISTEDE GÆLDSFORPLIGTELSE <i>SHORT-TERM LIABILITIES OTHER THAN PROVISIONS</i>	<u>28.859.618</u>	<u>22.754.676</u>
<u>348.652</u>	<u>1.093.448</u>	GÆLDSFORPLIGTELSE <i>LIABILITIES OTHER THAN PROVISIONS</i>	<u>33.527.896</u>	<u>29.206.284</u>
<u><u>37.981.993</u></u>	<u><u>12.415.075</u></u>	PASSIVER I ALT <i>TOTAL EQUITY AND LIABILITIES</i>	<u><u>45.139.473</u></u>	<u><u>67.790.881</u></u>

- 1 Going concern og finansielle risici  
*Going concern and financial risk*
- 2 Særlige poster  
*Special items*
- 14 Eventualaktiver  
*Contingent assets*
- 15 Eventualforpligtelser  
*Contingent liabilities*
- 16 Pantsætninger og sikkerhedsstillelser  
*Assets charged and security*
- 17 Kontraktlige forpligtelser  
*Contractual obligations*
- 18 Reguleringer (pengestrømme)  
*Adjustments*

<u>Egenkapitalopgørelse</u> <u>Statement of changes in equity</u>	<u>KONCERNEN</u> <u>THE GROUP</u>			
	Virksom- hedskapital <i>Share capital</i>	Overført resultat <i>Retained earnings</i>	Foreslået udbytte <i>Proposed dividends</i>	I ALT  <i>TOTAL</i>
Egenkapital pr. 1/1 2021 <i>Equity at 1/1 2021</i>	250.000	34.769.093	8.000.000	43.019.093
Udloddet udbytte <i>Dividends paid</i>	0	0	-8.000.000	-8.000.000
Overført via resultatdisponeringen <i>Transferred from distribution of profit/loss</i>	0	-1.025.369	3.500.000	2.474.631
Udenlandsk dattervirksomhed <i>Net exchange differences, investments in group enterprises</i>	<u>0</u>	<u>139.617</u>	<u>0</u>	<u>139.617</u>
Egenkapital pr. 1/1 2022 <i>Equity at 1/1 2022</i>	250.000	33.883.341	3.500.000	37.633.341
Udloddet udbytte <i>Dividends paid</i>	0	0	-3.500.000	-3.500.000
Overført via resultatdisponeringen <i>Transferred from distribution of profit/loss</i>	0	-22.067.687	0	-22.067.687
Valutakursregulering, Udenlandsk dattervirksomhed <i>Net exchange differences, investments in group enterprises</i>	<u>0</u>	<u>-744.028</u>	<u>0</u>	<u>-744.028</u>
Egenkapital pr. 31/12 2022 <i>Equity at 31/12 2022</i>	<u><u>250.000</u></u>	<u><u>11.071.627</u></u>	<u><u>0</u></u>	<u><u>11.321.627</u></u>



## STATEMENT OF CHANGES IN EQUITY AS OF 31 DECEMBER 2022

Egenkapitalopgørelse	MODER				
Statement of changes in equity	PARENT				
	Virksom- hedskapital	Nettoopskr. efter den indre værdis metode <i>Net revaluation acc. to the equity method</i>	Overført resultat <i>Retained earnings</i>	Foreslået udbytte <i>Proposed dividends</i>	I ALT  <i>Total</i>
	<i>Share capital</i>	<i>Net revaluation acc. to the equity method</i>	<i>Retained earnings</i>	<i>Proposed dividends</i>	<i>Total</i>
Egenkapital pr. 1/1 2021 <i>Equity at 1/1 2021</i>	250.000	16.729.727	18.039.366	8.000.000	43.019.093
Udloddet udbytte <i>Dividends paid</i>	0	0	0	-8.000.000	-8.000.000
Overført via resultatdisponeringen <i>Transferred from distribution of profit/loss</i>	0	-2.164.411	1.139.042	3.500.000	2.474.631
Udenlandsk dattervirksomhed <i>Net exchange differences, investments in group enterprises</i>	0	139.617	0	0	139.617
Egenkapital pr. 1/1 2022 <i>Equity at 1/1 2022</i>	250.000	14.704.933	19.178.408	3.500.000	37.633.341
Udloddet udbytte <i>Dividends paid</i>	0	0	0	-3.500.000	-3.500.000
Overført via resultatdisponeringen <i>Transferred from distribution of profit/loss</i>	0	-14.704.933	-7.362.753	0	-22.067.686
Valutakursregulering, Udenlandsk dattervirksomhed <i>Net exchange differences, investments in group enterprises</i>	0	0	-744.028	0	-744.028
Egenkapital pr. 31/12 2022 <i>Equity at 31/12 2022</i>	<u>250.000</u>	<u>0</u>	<u>11.071.627</u>	<u>0</u>	<u>11.321.627</u>

PENGESTRØMSOPGØRELSE	KONCERN	
	2022	2021
Årets resultat <i>Profit/loss for the year</i>	-22.067.687	2.474.631
Af- og nedskr. på materielle anlægsaktiver <i>Amortisation, depreciation and impairment for loss of tangible fixed assets</i>	1.543.834	1.805.381
Reguleringer <i>Adjustments</i>	52.620	-1.404.412
Ændring i varebeholdninger <i>Change in inventories</i>	8.619.826	-3.525.081
Ændring i tilgodehavender fra salg og tjenesteydelser <i>Change in trade receivables</i>	5.078.800	2.508.887
Ændring i gæld til leverandører af varer og tjenesteydelser <i>Change in trade payables</i>	-671.220	-3.368.901
Andre ændringer i driftskapital <i>Change in other working capital items</i>	177.194	6.133.154
PENGESTRØMME FRA PRIMÆR DRIFT <i>Cash from operating profit/loss</i>	-7.266.632	4.623.659
Renteindbetalinger og lignende <i>Financial income</i>	390.743	0
Renteudbetalinger og lignende <i>Financial expenses</i>	-552.052	-425.288
Betalt/refunderet selskabsskat <i>Income tax paid/refund</i>	1.048.649	-1.097.966
PENGESTRØMME FRA DRIFTSAKTIVITET <i>CASH FLOWS FROM OPERATING ACTIVITIES</i>	-6.379.292	3.100.405
Køb af materielle anlægsaktiver <i>Acquisition of property, plant and equipment</i>	-1.143.275	-442.774
Salg af materielle anlægsaktiver <i>Sale of property, plant and equipment</i>	0	1.282.845
Køb af finansielle anlægsaktiver <i>Acquisition of fixed asset investments</i>	-21.360	-69.270
Salg af finansielle anlægsaktiver <i>Sale of fixed asset investments</i>	0	7.985.951
PENGESTRØMME FRA INVESTERINGS- AKTIVITET <i>CASH FLOWS FROM INVESTING ACTIVITIES</i>	-1.164.635	8.756.752

PENGESTRØMSOPGØRELSE, FORTSAT	KONCERN	
	2022	2021
Betaling af gæld til realkreditinstitutter <i>Payment of debt to mortgage credit institutions</i>	-248.589	-238.697
Betaling finansiel leasingforpligtelse <i>Payment of finance leases</i>	-17.423	-541.670
Betalt udbytte <i>Dividends paid</i>	<u>-3.500.000</u>	<u>-8.000.000</u>
<b>PENGESTRØMME FRA FINANSIERINGS-</b> <b>AKTIVITET</b> <i>CASH FLOWS FROM FINANCING ACTIVITIES</i>	<u>-3.766.012</u>	<u>-8.780.367</u>
<b>ÅRETS ÆNDRING I LIKVIDER</b> <i>CHANGES FOR THE YEAR IN CASH AND CASH EQUIVALENTS</i>	-11.309.938	3.076.790
Likvider pr. 1/1 2022 <i>Cash and cash equivalents at 1/1 2022</i>	<u>-6.282.096</u>	<u>-9.358.886</u>
<b>LIKVIDER PR. 31/12 2022</b> <i>CASH AND CASH EQUIVALENTS AT 31/12 2022</i>	<u><u>-17.592.034</u></u>	<u><u>-6.282.096</u></u>
Likvide beholdninger <i>Cash</i>	1.059.949	3.637.901
Kreditinstitutter i øvrigt (kortfristet) <i>Other credit institutions (short term)</i>	<u>-18.651.983</u>	<u>-9.919.997</u>
<b>LIKVIDER PR. 31/12 2022</b> <i>CASH AND CASH EQUIVALENTS AT 31/12 2022</i>	<u><u>-17.592.034</u></u>	<u><u>-6.282.096</u></u>

1 Going concern og finansielle risici  
*Going concern and financial risk*

Datterelskabet Mikkelsen Electronics A/S har i regnskabsåret oplevet en tilbagegang i indtjeningen og realiserer i året et underskud på t.kr. – 21.581 og en egenkapital der er reduceret til t.kr. 2.012.

*During the fiscal year, the subsidiary company Mikkelsen Electronics A/S experienced a decline in earnings and incurred a deficit of t.kr. -21,581, resulting in a reduced equity of t.kr. 2.012.*

Til styrkelse af selskabets kapitalforhold er der efter balancedagen gennemført en kapitalforhøjelse på t.kr. 3.000 fra Mikkelsen Group ApS.

*To strengthen, the company's capital position, a capital increase of t.kr. 3,000 from Mikkelsen Group ApS has been carried out after the balance sheet date*

Selskabets forventer fortsat underskud i den første del af 2023, men et positivt resultat og cash flow for året efter at alle tiltag er indfaset.

*The company expects to continue experiencing a deficit in the first part of 2023, but anticipates a positive result and cash flow for the year after all measures have been implemented.*

Selskabets bankforbindelse har i maj 2023 bevilget en kreditramme, der dækker finansieringsbehovet for de budgetterede aktiviteter i det kommende regnskabsår. Mikkelsen Group ApS har kautioneret herfor og det er forventningen, at selskabets bankforbindelse vil opretholde de bevilgede kreditrammer. Ledelsen har på regnskabsafslæggelsestidspunktet ikke fået indikationer på det modsatte.

*The company's banking relationship has granted a credit facility in May 2023, which covers the financing needs for the budgeted activities in the upcoming fiscal year. Mikkelsen Group ApS has guaranteed this and it is expected that the company's banking relationship will maintain the granted credit limits. As of the financial statement reporting date, the management has not received any indications to the contrary.*

Selskabet vil således ved positiv budgetopfyldelse være i stand til at servicere sine forpligtelser i takt med at de forfalder.

*Thus, in case of positive budget fulfillment, the company will be able to service its obligations as they become due.*

Årsregnskabet for Mikkelsen Electronics A/S og Mikkelsen Group ApS er på baggrund af ovenstående aflagt under forudsætningen af selskabernes fortsatte drift.

*Based on the above, the financial statements for Mikkelsen Electronics A/S and Mikkelsen Group ApS have been prepared on the assumption of the companies' continued operation.*

MODER PARENT			KONCERN GROUP	
2021	2022		2022	2021
		2 Særlige poster <i>Special items</i>		
		Kompensationer, statslige støtteordninger COVID-19 og avance ved salg af anlægsaktiver <i>Compensations, national subsidy scheme COVID-19 and profit on sale of fixed assets</i>	441.215	636.743
0	0			
0	0	I ALT <i>Total</i>	441.215	636.743

Særlige poster er indregnet i posten andre driftsindtægter.

*Special items are recognised under other operating income.*

		3 Personaleomkostninger		
2021	2022	Staff cost	2022	2021
0	0	Gager og lønninger <i>Wages and salaries</i>	35.993.416	36.677.829
0	0	Pensioner <i>Pensions</i>	2.727.715	2.842.502
0	0	Andre omkostninger til social sikring <i>Substitute</i>	1.104.024	1.140.891
0	0	I ALT <i>Total</i>	39.825.155	40.661.222

Det gennemsnitlige antal heltidsbeskæftigede har i regnskabsåret udgjort 167 mod 158 i sidste regnskabsår.

*The average number of full-time employees has represented 167 in this financial year against 158 in the previous financial year.*

Det samlede vederlag til direktionen og bestyrelsen har i regnskabsåret udgjort t.kr. 2.691 mod kr. 1.640 sidste år.

*The total remuneration of the Board of Executives and Board of Directors amounts to T.DKK 2,691, in this financial year against T.DKK 1,640 last year.*

		4 Andre finansielle indtægter		
2021	2022	Other financial income	2022	2021
0	0	Renteindtægter fra tilknyttede virksomheder <i>Interest income from group enterprises</i>	0	0
1.410.833	390.743	Finansielle indtægter i øvrigt <i>Other financial income</i>	390.743	1.410.833
1.410.833	390.743	I ALT <i>TOTAL</i>	390.743	1.410.833

MODER PARENT			KONCERN GROUP	
2021	2022		2022	2021
		5 Øvrige finansielle omkostninger <i>Other financial expenses</i>		
39.976	0	Renteomkostninger til tilknyttede virksomhed <i>Interest expenses to group enterprises</i>	0	0
14.875	1.197.193	Finansielle omkostninger i øvrigt <i>Other financial expenses</i>	1.737.239	425.294
<u>54.851</u>	<u>1.197.193</u>	I ALT <i>TOTAL</i>	<u>1.737.239</u>	<u>425.294</u>
		6 Skat af årets resultat, selskabsskat og udskudt skat <i>Tax on profit/loss for the year, corporation tax and deferred tax</i>		
281.015	-4.924	Skat af årets skattepligtige indkomst <i>Tax on taxable income for the year</i>	0	584.287
0	-6	Regulering tidligere år <i>Adjustment, previous years</i>	1.111	-977.465
0	0	Udenlandsk skat <i>Tax on profit/loss for the year</i>	121.261	948.120
0	0	Udskudt skat <i>Deferred tax</i>	-661.306	-215.314
<u>281.015</u>	<u>-4.930</u>	I ALT <i>TOTAL</i>	<u>-538.934</u>	<u>339.629</u>
		Udskudt skat: <i>Deferred tax</i>		
0	0	Udskudt skat pr. 1/1 2022 <i>Deferred tax at 1/1 2022</i>	951.256	1.166.569
0	0	Regulering tidligere år <i>Adjustment, previous years</i>	162.063	20.714
0	0	Årets udskudte skat <i>Deferred tax of the year</i>	-823.369	-236.027
<u>0</u>	<u>0</u>	UDSKUDT SKAT PR. 31/12 2022 <i>DEFERRED TAX AT 31/12 2022</i>	<u>289.950</u>	<u>951.256</u>

MODER PARENT			KONCERN GROUP	
2021	2022		2022	2021
		Den udskudte skat påhviler følgende aktiver og forpligtelser: <i>Deferred tax is incumbent upon the following</i>		
		assets and liabilities		
0	0	Materielle anlægsaktiver <i>Tangible assets</i>	939.950	1.031.803
		Omsætningsaktiver <i>Current assets</i>	0	-80.548
0	0	Underskud til fremførsel <i>Deficit carried forward</i>	-650.000	0
0	0	I ALT <i>TOTAL</i>	289.950	951.256
2021	2022	Skyldig selskabsskat: <i>Payable corporation tax</i>	2022	2021
-756.341	-636.768	Skyldig pr. 1/1 2022 <i>Payable at 1/1 2022</i>	-1.310.962	180.183
0	0	Regulering tidligere år <i>Adjustment, previous years</i>	111.458	-977.465
756.341	636.768	Betalt vedrørende tidligere år <i>Paid regarding previous years</i>	1.310.962	-180.183
-800.000	-104.000	Betalt acontoskat <i>Prepaid tax</i>	-176.350	-800.000
-117.783	-85.963	Betalt udbytteskat <i>Dividend tax</i>	-85.963	-117.783
281.015	-4.924	Skat af årets skattepligtige indkomst <i>Tax on taxable income for the year</i>	0	584.286
0	0	Refusion fra sambeskattede selskaber <i>Reimbursement joint taxation</i>	0	0
-636.768	-194.887	SKYLDIG PR. 31/12 2022 <i>PAYABLE AT 31/12 2022</i>	-150.855	-1.310.962
7 Resultatdisponering <i>Distribution of profit/loss</i>				
-2.164.411	-14.704.933	Reserve for nettoopskrivning efter den indre værdis metode <i>Reserve for net revaluation according to equity method</i>	0	0
1.139.042	-7.362.753	Overført resultat <i>Retained earnings</i>	-22.067.687	-1.025.369
3.500.000	0	Forslag til udbytte for regnskabsåret <i>Proposed dividends for the financial year</i>	0	3.500.000
2.474.631	-22.067.686	ÅRETS RESULTAT <i>PROFIT/LOSS FOR THE YEAR</i>	-22.067.687	2.474.631

8 Anlægs- og afskrivningsoversigt, immaterielle anlægsaktiver	Udviklingsprojekter under udførelse	I ALT	
<i>List of fixed assets, amortisation and impairment, intangible assets</i>	<i>Development projects in progress</i>	<i>TOTAL</i>	<i>31/12 2021</i>
Kostpris pr. 1/1 2022	2.383.188	2.383.188	0
<i>Cost at 1/1 2022</i>			
Tilgang i året	0	0	2.383.188
<i>Additions for the year</i>			
Afgang i året	0	0	0
<i>Disposals for the year</i>			
 KOSTPRIS PR. 31/12 2022	 <u>2.383.188</u>	 <u>2.383.188</u>	 <u>2.383.188</u>
<i>COST AT 31/12 2022</i>			
 REGNSKABSMÆSSIG VÆRDI PR. 31/12 2022	 <u>2.383.188</u>	 <u>2.383.188</u>	 <u>0</u>
<i>CARRYING AMOUNT AT 31/12 2022</i>			
 Heraf indgår finansielt leasede aktiver med	 <u>2.383.188</u>	 <u>2.383.188</u>	 <u>2.383.188</u>
<i>Of this, assets held under finance lease are included by</i>			

Selskabets udviklingsprojekt vedrører udviklingen af nyt ERP-system. Projektet forløber som planlagt, og forventes færdiggjort i løbet af det kommende regnskabsår.

Aktivet forventes at medføre betydelige fordele og effektivisering, herunder ved forbedring af interne forretningsgange. Det er på den baggrund ledelsens opfattelse, at aktivet tilfører og vil tilføre fremtidige økonomiske fordele.

*The company's development project concerns the development of a new ERP system. The project is proceeding as planned and is expected to be completed during the coming financial year.*

*The asset is expected to bring significant benefits and efficiencies, including by improving internal business procedures. It is against this background that management's view that the asset adds and will add future economic benefits.*



9 Anlægs- og afskrivningsoversigt,  
koncernen, materielle aktiver  
*List of fixed assets, amortisation and depreciation,  
property, plant and equipment*

	Grunde og bygninger <i>Land and buildings</i>	Andre anlæg, driftsmateriel og inventar <i>Other fixtures, etc.</i>	Indretning af lejede lokaler <i>Leasehold improvements</i>	I ALT  <i>TOTAL</i>	31/12 2021
Kostpris pr. 1/1 2022	8.121.384	18.976.624	1.623.873	28.721.881	28.203.745
<i>Cost at 1/1 2022</i>					
Regulering primo	0	18.464	1.267	19.731	-3.566
<i>Adjustment, previous years</i>					
Tilgang i året	0	1.136.655	6.619	1.143.275	3.312.758
<i>Additions for the year</i>					
Afgang i året	0	-408.969	0	-408.969	-2.945.510
<i>Disposals for the year</i>					
<b>KOSTPRIS PR. 31/12 2022</b>	<b>8.121.384</b>	<b>19.722.774</b>	<b>1.631.759</b>	<b>29.475.918</b>	<b>28.567.427</b>
<i>COST AT 31/12 2022</i>					
Af- og nedskrivninger pr. 1/1 2022	1.026.380	14.612.928	1.407.078	17.046.386	17.307.432
<i>Amortisation and impairment at 1/1 2022</i>					
Regulering primo	0	10.240	702	10.942	5.365
<i>Adjustment, previous years</i>					
Årets afskrivninger	62.614	1.407.266	73.955	1.543.834	1.805.381
<i>Amortisation for the year</i>					
Årets nedskrivninger	0	0	0	0	0
<i>Impairment for the year</i>					
Af- og nedskrivninger, afgang i året	0	-376.504	0	-376.504	-2.145.457
<i>Amortisation and impairment, disposals for the year</i>					

AF- OG NEDSKRIVNINGER PR. 31/12 2022 <i>AMORTISATION AND IMPAIRMENT AT 31/12 2022</i>	<u>1.088.994</u>	<u>15.653.930</u>	<u>1.481.734</u>	<u>18.224.658</u>	<u>16.972.722</u>
REGNSKABSMÆSSIG VÆRDI PR. 31/12 2022 <i>CARRYING AMOUNT AT 31/12 2022</i>	<u>7.032.390</u>	<u>4.068.845</u>	<u>150.025</u>	<u>11.251.260</u>	<u>11.594.705</u>
Heraf indgår finansielt leasede aktiver med <i>Of this, assets held under finance lease are included by</i>	<u>0</u>	<u>4.074.799</u>	<u>0</u>	<u>4.074.799</u>	<u>2.643.018</u>
Salgspris, afgang <i>Selling price, disposals</i>	0	0	0	0	1.282.845
Regnskabsmæssig værdi, afgang <i>Carrying amount, disposals</i>	<u>0</u>	<u>0</u>	<u>0</u>	<u>0</u>	<u>-797.478</u>
FORTJENESTE/TAB VED SALG <i>PROFIT/LOSS ON SALE</i>	<u>0</u>	<u>0</u>	<u>0</u>	<u>0</u>	<u>485.367</u>

10	Anlægsoversigt, moderselskabet, finansielle aktiver <i>List of fixed assets, amortisation and depreciation, fixed asset investments</i>	Kapitalandele i tilknyttede virksomheder <i>Investments in group enterprises</i>	I ALT  <i>TOTAL</i>	31/12 2021
	Kostpris pr. 1/1 2022 <i>Cost at 1/1 2022</i>	15.621.695	15.621.695	15.621.695
	Tilgang i året <i>Additions for the year</i>	0	0	0
	Afgang i året <i>Disposals for the year</i>	0	0	0
	<b>KOSTPRIS PR. 31/12 2022</b> <i>COST AT 31/12 2022</i>	<b>15.621.695</b>	<b>15.621.695</b>	<b>15.621.695</b>
	Opskrivninger pr. 1/1 2022 <i>Revaluation at 1/1 2022</i>	14.704.933	14.704.933	16.079.727
	Årets opskrivninger <i>Exchange adjustments</i>	-14.704.933	-14.704.933	1.485.589
	Modtaget udbytte i året <i>Received dividends for the year</i>	0	0	-3.000.000
	Egenkapitalreguleringer <i>Adjustments in equity</i>	0	0	139.617
	<b>OPSKRIVNINGER PR. 31/12 2022</b> <i>REVALUATION AT 31/12 2022</i>	<b>0</b>	<b>0</b>	<b>14.704.933</b>
	Af og nedskrivninger pr. 1/1 2022 <i>Amortisations and impairment at 1/1 2022</i>			
	Årets nedskrivninger <i>Exchange adjustments</i>	-6.488.912	-6.488.912	0
	Modtaget udbytte i året <i>Received dividends for the year</i>	-1.000.000	-1.000.000	0
	Egenkapitalreguleringer <i>Adjustments in equity</i>	-744.028	-744.028	0
	<b>AF - OG NEDSKRIVNINGER PR. 31/12 2022</b> <i>AMORTISATIONS AND IMPAIRMENT AT 31/12 2022</i>	<b>-8.232.940</b>	<b>-8.232.940</b>	<b>0</b>
	<b>REGNSKABSMÆSSIG VÆRDI PR. 31/12 2022</b> <i>CARRYING AMOUNT AT 31/12 2022</i>	<b>7.388.755</b>	<b>7.388.755</b>	<b>30.326.628</b>

Tilknyttede virksomheder: <i>Group enterprises</i>	Ejerandel <i>Ownership</i> <i>share</i>	For indirekte datterselskaber henvises til koncernoversigten
Mikkelsen Electronics A/S, Farum <i>(Mikkelsen Electronics A/S, Farum</i>	100%	
Ejendomsanpartsselskabet 15/6 2004 ApS <i>(Ejendomsanpartsselskabet 15/6 2004 ApS, Farum</i>	100%	

MODER PARENT			KONCERN GROUP	
31/12 2021	31/12 2022		31/12 2022	31/12 2021
		11 Periodeafgrænsningsposter (tilgodehavender)		
		<i>Prepayments</i>		
		Forudbetaling og periodiserede omkostninger	356.556	440.258
0	0	<i>prepayment and other prepayments</i>		
0	0	I ALT	356.556	440.258

Periodeafgrænsningsposter består af forudbetalte leasing, forsikringer og abonnemeter mv.

*Prepayments and accrued income consist of leasing, insurance and subscriptions, etc.*

31/12 2021	31/12 2022		31/12 2022	31/12 2021
		12 Opgørelse af dagsværdi - Andre værdipapirer og kapitalandele, børsnoterede værdipapirer		
		<i>Statement of fair value - Other securities and investments, listed securities</i>		

Børsnoterede værdipapirer er målt til dagsværdi med udgangspunkt i officielle markedskurser (metode 1 i dagsværdihierarkiet).

*Listed securities are measured at fair value based on official market prices (method 1 in the fair value hierarchy).*

**Aktier og aktiebaserede investeringsforeningsbeviser:**

*Shares and equity-based mutual fund certificates*

608.900	-502.896	<i>Resultateffekt af årets ændring i dagsværdi</i>	-502.896	608.900
		<i>Profit and loss effect of the year's change in fair value</i>		
2.154.038	1.651.142	<i>Dagsværdi pr. 31/12 2022</i>	1.651.142	2.154.038
		<i>Fair value per 31/12 2022</i>		

**Blandede fonde:**

*Mixed funds*

253.822	-682.291	<i>Resultateffekt af årets ændring i dagsværdi</i>	-682.291	253.822
		<i>Profit and loss effect of the year's change in fair value</i>		
3.244.976	2.562.685	<i>Dagsværdi pr. 31/12 2022</i>	2.562.685	3.244.976
		<i>Fair value per 31/12 2022</i>		

MODER PARENT			KONCERN GROUP	
31/12 2021	31/12 2022	13 Langfristede gældsforpligtelser <i>Long-term liabilities other than provisions</i>	31/12 2022	31/12 2021
0	0	Leasingforpligtelser <i>Lease commitments</i>	4.189.817	3.975.857
		Anden gæld <i>Other payables</i>	0	1.738.400
0	0	Gæld til realkreditinstitutter <i>Mortgage debt</i>	478.461	737.351
<u>0</u>	<u>0</u>	I ALT <i>TOTAL</i>	<u>4.668.278</u>	<u>6.451.608</u>
		<u>Kortfristet del af langfristet gæld:</u> <i>Current portion of long-term liabilities other than provisions:</i>		
0	0	Leasingforpligtelser <i>Lease commitments</i>	895.609	1.126.992
		Anden gæld <i>Other payables</i>	0	2.386.391
0	0	Gæld til realkreditinstitutter <i>Mortgage debt</i>	258.889	248.588
<u>0</u>	<u>0</u>	AFDRAG NÆSTE ÅR <i>Instalments in next year</i>	<u>1.154.498</u>	<u>3.761.971</u>
		14 Eventualaktiver <i>Contingent assets</i>		

Moder:

Selskabet har ej indregnede udskudte skatteaktiver på t.kr. 188.

Koncern:

Koncernen har ej indregnede udskudte skatteaktiver på t.kr. 3.654.

Parent:

*The group has unrecognized deferred tax assets of T.DKK 188.*

The group

*The group has unrecognized deferred tax assets of T.DKK 3.654.*

15 Eventualforpligtelser  
*Contingent liabilities*

---

Moderselskabet:

Selskabet indgår i sambeskatningen med øvrige koncernselskaber og hæfter solidarisk med de øvrige koncernselskaber for forfaldne og ikke afregnede selskabsskatter samt kildeskat af renter, royalties og udbytte. Det samlede beløb for skyldig selskabsskat fremgår af årsrapporten for Mikkelsen Group ApS. Eventuelle senere korrektioner til selskabsskatter og kildeskat kan medføre at selskabets hæftelse udgør et større beløb.

The parent

*The company is jointly taxed with other group companies and is jointly liable with the other group companies for payable and unsettled corporation and withholding taxes. The total amount for payable corporate tax is shown in the annual report for Mikkelsen Group ApS. Any subsequent corrections to the corporate tax and withholding taxes can lead to a higher liability for the Company.*

**MODER**  
**PARENT**

---

**KONCERN**  
**GROUP**

---

16 Pantsætninger og  
sikkerhedsstillelser  
*Assets charged and security*

---

Koncern:

Virksomhedspant, nom. t.kr. 11.500, i selskabets varelager, debitorer med en balanceværdi på t.kr. 20.173 er deponeret til sikkerhed for engagement med kreditinstitut.

Ejerpantebrev, nom. t.kr. 3.884, i koncernens grunde og bygninger med en balanceværdi på t.kr. 7.032 er deponeret som sikkerhed for engagement med kreditinstitut.

The group

*Company pledge, nom. T.DKK 11.500, in the Company's inventory, debtors with an accounting value of T.DKK 20,173, has been deposited as security for account with credit institution.*

*Mortgage deed registered to the mortgagor, nominally t.DKK 3,884, in the Group's land and buildings with a carrying amount of t.DKK 7,032 has been deposited as security for account with credit institution.*

17 Kontraktlige forpligtelser  
*Contractual obligations*

Koncern:

The group

Koncernen har indgået operationelle leasingkontrakter om leasing af biler. Den samlede leasingforpligtelse udgør ca. t.kr. 245.

*The group has entered into operating lease for lease of cars. The total lease commitment represents approx. T.DKK 245.*

18 Reguleringer (pengestrømme)

<u>Adjustments</u>	<u>31/12 2022</u>	<u>31/12 2021</u>
Avance/tab ved salg af anlægsaktiver <i>Profit/loss sale of fixed assets</i>	0	-485.367
Andre finansielle indtægter <i>Other financial income</i>	-390.743	-875.457
Øvrige finansielle omkostninger <i>Other financial expenses</i>	1.737.239	425.294
Skat af årets skattepligtige indkomst <i>Tax on profit/loss for the year</i>	0	584.286
Regulering skat tidligere år <i>Adjustment tax, previous years</i>	111.458	-977.465
Kursreguleringer udenlansk datter <i>Exchange rate adjustment etc. Serbia</i>	-744.028	139.610
Regulering af udskudt skat	<u>-661.306</u>	<u>-215.313</u>
I ALI	<u>52.620</u>	<u>-1.404.412</u>
Total		



# PENNEO

Underskrifterne i dette dokument er juridisk bindende. Dokumentet er underskrevet via Penneo™ sikker digital underskrift. Underskrivernes identiteter er blevet registereret, og informationerne er listet herunder.

“Med min underskrift bekræfter jeg indholdet og alle datoer i dette dokument.”

## Anne Merete Levinsen

Direktør

Serienummer: 3ac3bc5f-4333-41c1-b389-6cb108b1531e

IP: 213.237.xxx.xxx

2023-07-05 14:13:56 UTC



## Ulla Holmen Mikkelsen

Direktør

Serienummer: 800e9632-e928-41bd-b18d-3d20915ae250

IP: 87.59.xxx.xxx

2023-07-05 16:13:29 UTC



## Per Kjeldsgaard Jensen

Statsautoriseret revisor

Serienummer: bd3e51ee-e5b1-441f-ae42-6fa1fd1007f3

IP: 176.20.xxx.xxx

2023-07-06 05:04:24 UTC



## Anne Merete Levinsen

Dirigent

Serienummer: 3ac3bc5f-4333-41c1-b389-6cb108b1531e

IP: 5.33.xxx.xxx

2023-07-06 06:52:34 UTC



Penneo dokumentnøgle: MJ44B-X505T-M2JPU-UMWIL-EZB0Y-AQY4F

Dette dokument er underskrevet digitalt via **Penneo.com**. Signeringsbeviserne i dokumentet er sikret og valideret ved anvendelse af den matematiske hashværdi af det originale dokument. Dokumentet er låst for ændringer og tidsstemplet med et certifikat fra en betroet tredjepart. Alle kryptografiske signeringsbeviser er indlejret i denne PDF, i tilfælde af de skal anvendes til validering i fremtiden.

### Sådan kan du sikre, at dokumentet er originalt

Dette dokument er beskyttet med et Adobe CDS certifikat. Når du åbner dokumentet

i Adobe Reader, kan du se, at dokumentet er certificeret af **Penneo e-signature service** <penneo@penneo.com>. Dette er din garanti for, at indholdet af dokumentet er uændret.

Du har mulighed for at efterprøve de kryptografiske signeringsbeviser i indlejret i dokumentet ved at anvende Penneos validator på følgende websted: <https://penneo.com/validator>