



# 2021 Annual Report

Årsrapporten er fremlagt og godkendt på  
selskabets ordinære generalforsamling den  
1/3 2022

---

Søren Lindved Brok Nielsen

# UniCorp Profile

The UniCorp Group is a family-owned private investment company, making long-term investments in companies in which active and developing ownership is performed. The group currently holds a portfolio of 5 100% owned daughter companies active in various businesses. The group currently employs 12 dedicated and passionate people in 3 different countries.

The mission of UniCorp is to develop an entrepreneurial conglomerate of diverse companies in which proactive ownership creates long-term value for all stakeholders involved.

## CONTENT

- UniCorp Profile
- Group Information
- Key figures
- Statement by the Executive Board and Board of Directors on the annual report
- Independent auditor's report
- Management's review
- Income statement
- Balance sheet
- Statement of changes in equity
- Notes

# Group Information

## **Selskabet / The Company**

UniCorp ApS

Lunavej 1

8722 Hedensted

Registered office: Hedensted

CVR no.: 28 30 77 48

Financial year: 01.01 - 31.12

## **Direktion / Executive Board**

Søren Lindved Brok Nielsen

## **Bestyrelse / Board of Directors**

Therkel Gamst (Chairman)

Claus Sønniksen

Søren Lindved Brok Nielsen

## **Revision / Auditors**

Beierholm

Statsautoriseret Revisionspartnerselskab

## **Dattervirksomheder / Subsidiaries**

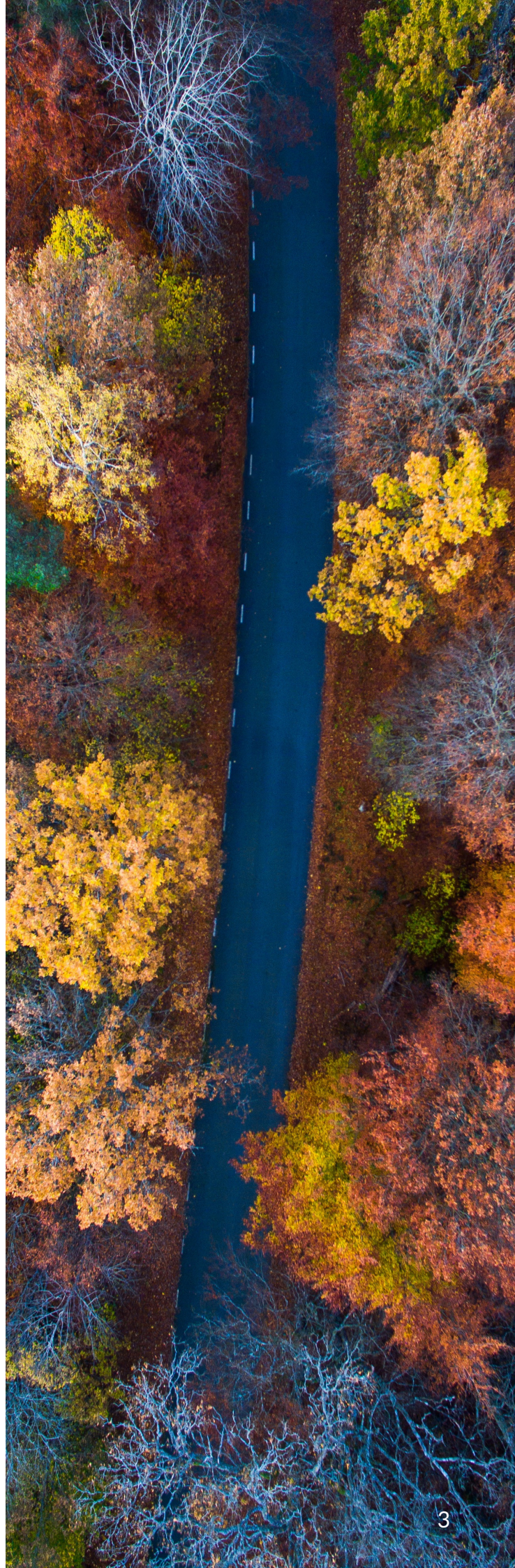
UniMerchants ApS, Hedensted

UniMerchants Deutschland GmbH, Germany

UniMerchants Polska Sp. z.o.o., Poland

UniEstate ApS, Hedensted

UniMarkets ApS, Hedensted



# KEY FIGURES

GROUP REVENUE

DKK 8.344.886

GROUP EBT

DKK 698.744

GROUP EQUITY

DKK 1.335.714

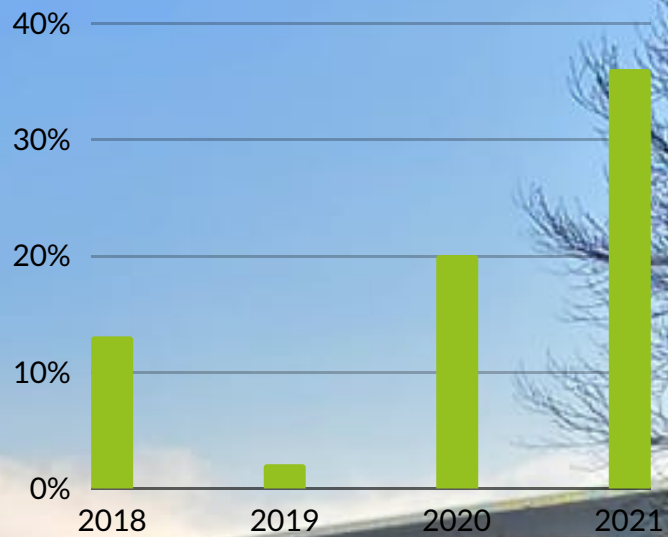
GROUP EQUITY RATIO

36%

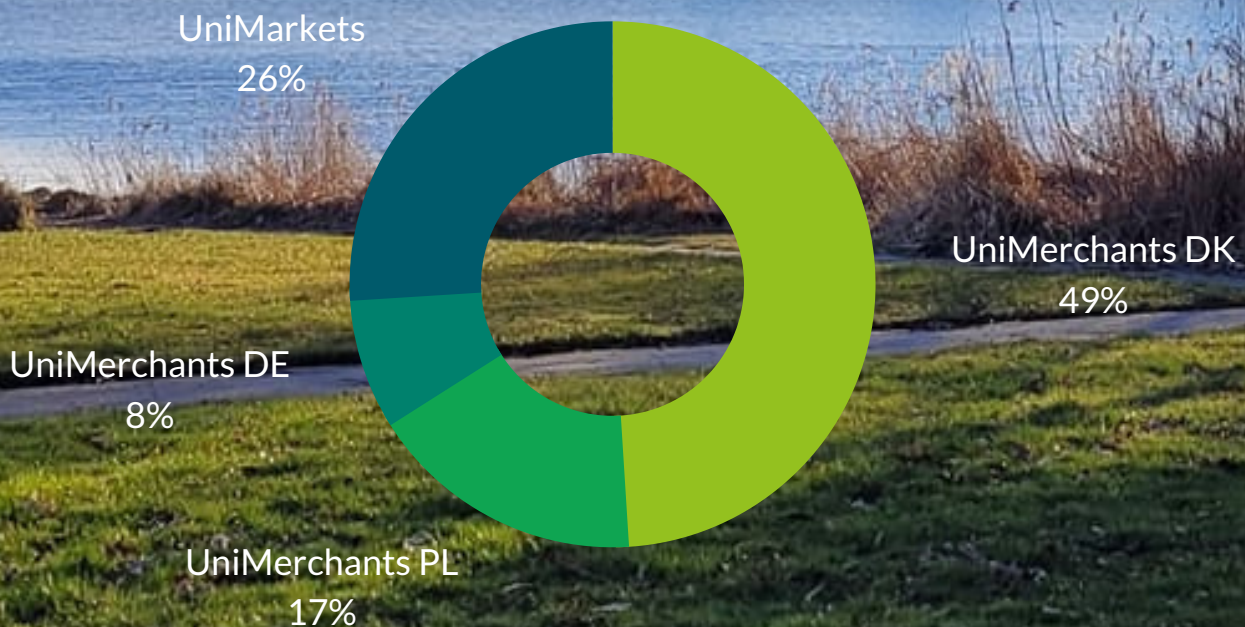
# KEY FIGURES

## 36%

UNICORP GROUP 2022'S  
SOLVENCY RATIO



UNICORP GROUP 2022'S  
REVENUE PER ENTITY



# STATEMENT BY THE EXECUTIVE BOARD AND BOARD OF DIRECTORS ON THE ANNUAL REPORT

Vi har dags dato aflagt årsrapporten for regnskabsåret 01.01.21 - 31.12.21 for UniCorp ApS.

Årsrapporten aflægges i overensstemmelse med årsregnskabsloven.

Det er vores opfattelse, at koncernregnskabet og årsregnskabet giver et retvisende billede af koncernens og modervirksomhedens aktiver, passiver og finansielle stilling pr. 31.12.21 og resultatet af koncernens og modervirksomhedens aktiviteter for regnskabsåret 01.01.21 - 31.12.21.

Ledelsesberetningen indeholder efter vores opfattelse en retvisende redegørelse for de forhold, beretningen omhandler.

Årsrapporten indstilles til generalforsamlingens godkendelse.

Hedensted, den 1. marts 2022

**Søren B. Nielsen**

DIREKTION/EXECUTIVE BOARD

**Therkel Gamst**  
Chairman

**Claus Sønniksen**

**Søren B. Nielsen**

BESTYRELSE/BOARD OF DIRECTORS

We have on this day presented the annual report for the financial year 01.01.21 - 31.12.21 for UniCorp ApS.

The annual report is presented in accordance with the Danish Financial Statements Act (Årsregnskabsloven).

In our opinion, the consolidated financial statements and financial statements give a true and fair view of the group's and the parent's assets, liabilities and financial position as at 31.12.21 and of the results of the group's and parent's activities for the financial year 01.01.21 - 31.12.21.

We believe that the management's review includes a fair review of the matters dealt with in the management's review.

The annual report is submitted for adoption by the general meeting.

# Independent auditor's report

**Til kapitalejeren i UniCorp ApS**

## **Konklusion**

Vi har revideret koncernregnskabet og årsregnskabet for UniCorp ApS for regnskabsåret 01.01.21 - 31.12.21, der omfatter resultatopgørelse, balance, egenkapitalopgørelse og noter, herunder anvendt regnskabspraksis for såvel koncernen som selskabet. Koncernregnskabet og årsregnskabet udarbejdes efter årsregnskabsloven.

Det er vores opfattelse, at koncernregnskabet og årsregnskabet giver et retvisende billede af koncernens og selskabets aktiver, passiver og finansielle stilling pr. 31.12.21 samt af resultatet af koncernens og selskabets aktiviteter for regnskabsåret 01.01.21 - 31.12.21 i overensstemmelse med årsregnskabsloven.

## **Grundlag for konklusion**

Vi har udført vores revision i overensstemmelse med internationale standarder om revision og de yderligere krav, der er gældende i Danmark. Vores ansvar ifølge disse standarder og krav er nærmere beskrevet i revisionspåtegningens afsnit "Revisors ansvar for revisionen af koncernregnskabet og årsregnskabet". Vi er uafhængige af koncernen og selskabet i overensstemmelse med International Ethics Standards Board for Accountants' internationale retningslinjer for revisoreres etiske adfærd (IESBA Code) og de yderligere etiske krav, der er gældende i Danmark, ligesom vi har opfyldt vores øvrige

**To the capital owner of UniCorp ApS**

## **Opinion**

We have audited the consolidated financial statements and parent company financial statements of UniCorp ApS for the financial year 01.01.21 - 31.12.21, which comprise the income statement, balance sheet, statement of changes in equity and notes to the financial statements, including a summary of significant accounting policies for the group as well as for the parent company. The consolidated financial statements and parent company financial statements are prepared in accordance with the Danish Financial Statements Act (Årsregnskabsloven).

In our opinion the consolidated financial statements and parent company financial statements give a true and fair view of the group's and the parent company's assets, liabilities and financial position at 31.12.21 and of the results of the group's and the parent company's operations for the financial year 01.01.21 - 31.12.21 in accordance with the the Danish Financial Statements Act (Årsregnskabsloven).

## **Basis for Opinion**

We conducted our audit in accordance with International Standards on Auditing and the additional requirements applicable in Denmark. Our responsibilities under those standards and requirements are further described in the "Auditor's responsibilities for the audit of the consolidated financial statements and parent company financial statements" section of our report. We are independent of the group and the company in accordance with the International Ethics Standards Board for Accountants' International Code of Ethics for Professional Accountants (IESBA Code) and the additional

# Independent auditor's report

etiske forpligtelser i henhold til disse krav og IESBA Code. Det er vores opfattelse, at det opnåede revisionsbevis er tilstrækkeligt og egnet som grundlag for vores konklusion.

## Udtalelse om ledelsesberetningen

Ledelsen er ansvarlig for ledelsesberetningen.

Vores konklusion om koncernregnskabet og årsregnskabet omfatter ikke ledelsesberetningen, og vi udtrykker ingen form for konklusion med sikkerhed om ledelsesberetningen.

I tilknytning til vores revision af koncernregnskabet og årsregnskabet er det vores ansvar at læse ledelsesberetningen og i den forbindelse overveje, om ledelsesberetningen er væsentligt inkonsistent med koncernregnskabet eller årsregnskabet eller vores viden opnået ved revisionen eller på anden måde synes at indeholde væsentlig fejlinformation.

Vores ansvar er derudover at overveje, om ledelsesberetningen indeholder krævede oplysninger i henhold til årsregnskabsloven.

Baseret på det udførte arbejde er det vores opfattelse, at ledelsesberetningen er i overensstemmelse med koncernregnskabet og årsregnskabet og er udarbejdet i overensstemmelse med årsregnskabslovens krav. Vi har ikke fundet væsentlig fejlinformation i ledelsesberetningen.

ethical requirements applicable in Denmark, and we have fulfilled our other ethical responsibilities in accordance with these requirements and the IESBA Code. We believe that the audit evidence we have obtained is sufficient and appropriate to provide a basis for our opinion.

## Statement regarding the management's review

Management is responsible for management's review.

Our opinion on the consolidated financial statements and parent company financial statements does not cover management's review, and we do not express any form of assurance conclusion thereon.

In connection with our audit of the consolidated financial statements and parent company financial statements, our responsibility is to read management's review and, in doing so, consider whether management's review is materially inconsistent with the consolidated financial statements or parent company financial statements or our knowledge obtained during the audit, or otherwise appears to be materially misstated.

Moreover, it is our responsibility to consider whether management's review provides the information required under the Danish Financial Statements Act.

Based on the work we have performed, we conclude that management's review is in accordance with the consolidated financial statements and parent company financial statements and has been prepared in accordance with the requirements of the Danish Financial Statements Acts. We did not identify any material misstatement of management's review.



# Independent auditor's report

## **Ledelsens ansvar for koncernregnskabet og årsregnskabet**

Ledelsen har ansvaret for udarbejdelsen af et koncernregnskab og et årsregnskab, der giver et retvisende billede i overensstemmelse med årsregnskabsloven. Ledelsen har endvidere ansvaret for den interne kontrol, som ledelsen anser for nødvendig for at udarbejde et koncernregnskab og et årsregnskab uden væsentlig fejlinformation, uanset om denne skyldes besvigelser eller fejl.

Ved udarbejdelsen af koncernregnskabet og årsregnskabet er ledelsen ansvarlig for at vurdere koncernens og selskabets evne til at fortsætte driften, at oplyse om forhold vedrørende fortsat drift, hvor dette er relevant, samt at udarbejde koncernregnskabet og årsregnskabet på grundlag af regnskabsprincippet om fortsat drift, medmindre ledelsen enten har til hensigt at likvidere koncernen og selskabet, indstille driften eller ikke har andet realistisk alternativ end at gøre dette.

## **Revisors ansvar for revisionen af koncernregnskabet og årsregnskabet**

Vores mål er at opnå høj grad af sikkerhed for, om koncernregnskabet og årsregnskabet som helhed er uden væsentlig fejlinformation, uanset om denne skyldes besvigelser eller fejl, og at afgive en revisionspåtegning med en konklusion. Høj grad af sikkerhed er et højt niveau af sikkerhed, men er ikke en garanti for, at en revision, der udføres i overensstemmelse med internationale standarder om revision og de yderligere krav, der er gældende i Danmark, altid vil afdække væsentlig fejlinformation, når sådan

## **Management's responsibility for the consolidated financial statements and parent company financial statements**

The Management is responsible for the preparation of consolidated financial statements and parent company financial statements that give a true and fair view in accordance with the Danish Financial Statements Act. Furthermore the Management is responsible for the internal control as the Management determines is necessary to enable the preparation of consolidated financial statements and parent company financial statements that are free from material misstatement, whether due to fraud or error.

In preparing the consolidated financial statements and parent company financial statements, management is responsible for assessing the group's and the parent company's ability to continue as a going concern, disclosing, as applicable, matters related to going concern and using the going concern basis of accounting in preparing the consolidated financial statements and parent company financial statements unless management either intends to liquidate the group and the company or to cease operations, or has no realistic alternative but to do so.

## **Auditor's responsibilities for the audit of the consolidated financial statements and parent company financial statements**

Our objectives are to obtain reasonable assurance about whether the consolidated financial statements and parent company financial statements as a whole are free from material misstatement, whether due to fraud or error, and to issue an auditor's report that includes our opinion. Reasonable assurance is a high level of assurance, but is not a guarantee that an audit conducted in accordance with International Standards on Auditing and the additional requirements applicable in Denmark will always

# Independent auditor's report

findes. Fejlinformationer kan opstå som følge af besvigelser eller fejl og kan betragtes som væsentlige, hvis det med rimelighed kan forventes, at de enkeltvis eller samlet har indflydelse på de økonomiske beslutninger, som regnskabsbrugerne træffer på grundlag af koncernregnskabet og årsregnskabet.

Som led i en revision, der udføres i overensstemmelse med internationale standarder om revision og de yderligere krav, der er gældende i Danmark, foretager vi faglige vurderinger og opretholder professionel skepsis under revisionen. Herudover:

- Identificerer og vurderer vi risikoen for væsentlig fejlinformation i koncernregnskabet og årsregnskabet, uanset om denne skyldes besvigelser eller fejl, udformer og udfører revisionshandlinger som reaktion på disse risici samt opnår revisionsbevis, der er tilstrækkeligt og egnet til at danne grundlag for vores konklusion. Risikoen for ikke at opdage væsentlig fejlinformation forårsaget af besvigelser er højere end ved væsentlig fejlinformation forårsaget af fejl, idet besvigelser kan omfatte sammensværgelser, dokumentfalsk, bevidste udeladelser, vildledning eller tilsidesættelse af intern kontrol.
- Opnår vi forståelse af den interne kontrol med relevans for revisionen for at kunne udforme revisionshandlinger, der er passende efter omstændighederne, men ikke for at kunne udtrykke en konklusion om effektiviteten af koncernens og selskabets interne kontrol.

detect a material misstatement when it exists. Misstatements can arise from fraud or error and are considered material if, individually or in the aggregate, they could reasonably be expected to influence the economic decisions of users taken on the basis of these consolidated financial statements and parent company financial statements.

As part of an audit conducted in accordance with International Standards on Auditing and the additional requirements applicable in Denmark, we exercise professional judgement and maintain professional skepticism throughout the audit. We also:

- Identify and assess the risks of material misstatement of the consolidated financial statements and parent company financial statements, whether due to fraud or error, design and perform audit procedures responsive to those risks, and obtain audit evidence that is sufficient and appropriate to provide a basis for our opinion. The risk of not detecting a material misstatement resulting from fraud is higher than for one resulting from error as fraud may involve collusion, forgery, intentional omissions, misrepresentations, or the override of internal control.
- Obtain an understanding of internal control relevant to the audit in order to design audit procedures that are appropriate in the circumstances, but not for the purpose of expressing an opinion on the effectiveness of the group's and the parent company's internal control.

# Independent auditor's report

- Tager vi stilling til, om den regnskabspraksis, som er anvendt af ledelsen, er passende, samt om de regnskabsmæssige skøn og tilknyttede oplysninger, som ledelsen har udarbejdet, er rimelige.
- Konkluderer vi, om ledelsens udarbejdelse af koncernregnskabet og årsregnskabet på grundlag af regnskabsprincippet om fortsat drift er passende, samt om der på grundlag af det opnåede revisionsbevis er væsentlig usikkerhed forbundet med begivenheder eller forhold, der kan skabe betydelig tvivl om koncernens og selskabets evne til at fortsætte driften. Hvis vi konkluderer, at der er en væsentlig usikkerhed, skal vi i vores revisionspåtegning gøre opmærksom på oplysninger herom i koncernregnskabet og årsregnskabet eller, hvis sådanne oplysninger ikke er tilstrækkelige, modificere vores konklusion. Vores konklusioner er baseret på det revisionsbevis, der er opnået frem til datoen for vores revisionspåtegning. Fremtidige begivenheder eller forhold kan dog medføre, at koncernen og selskabet ikke længere kan fortsætte driften.
- Tager vi stilling til den samlede præsentation, struktur og indhold af koncernregnskabet og årsregnskabet, herunder noteoplysningerne, samt om koncernregnskabet og årsregnskabet afspejler de underliggende transaktioner og begivenheder på en sådan måde, at der gives et retvisende billede heraf.
- Evaluate the appropriateness of accounting policies used and the reasonableness of accounting estimates and related disclosures made by management.
- Conclude on the appropriateness of management's use of the going concern basis of accounting in preparing the consolidated financial statements and parent company financial statements and, based on the audit evidence obtained, whether a material uncertainty exists related to events or conditions that may cast significant doubt on the group's and the parent company's ability to continue as a going concern. If we conclude that a material uncertainty exists, we are required to draw attention in our auditor's report to the related disclosures in the consolidated financial statements and parent company financial statements or, if such disclosures are inadequate, to modify our opinion. Our conclusions are based on the audit evidence obtained up to the date of our auditor's report. However, future events or conditions may cause the group and the company to cease to continue as a going concern.
- Evaluate the overall presentation, structure and contents of the consolidated financial statements and parent company financial statements, including the disclosures, and whether the consolidated financial statements and parent company financial statements represent the underlying transactions and events in a manner that gives a true and fair view.

# Independent auditor's report

- Opnår vi tilstrækkeligt og egnet revisionsbevis for de finansielle oplysninger for virksomhederne eller forretningsaktiviteterne i koncernen til brug for at udtrykke en konklusion om koncernregnskabet. Vi er ansvarlige for at lede, føre tilsyn med og udføre koncernrevisionen. Vi er eneansvarlige for vores revisionskonklusion.
- Obtain sufficient appropriate audit evidence regarding the financial information of the entities or business activities within the group to express an opinion on the consolidated financial statements. We are responsible for the direction, supervision and performance of the group audit. We remain solely responsible for our audit opinion.

Vi kommunikerer med den øverste ledelse om blandt andet det planlagte omfang og den tidsmæssige placering af revisionen samt betydelige revisionsmæssige observationer, herunder eventuelle betydelige mangler i intern kontrol, som vi identificerer under revisionen.

We communicate with those charged with governance regarding, among other matters, the planned scope and timing of the audit and significant audit findings, including any significant deficiencies in internal control that we identify during our audit.

Aarhus, den 1. marts 2022  
Aarhus, March 1, 2022

## **Beierholm**

Statsautoriseret Revisionspartnerselskab  
CVR-nr. / CVR no. 32 89 54 68

Jesper Birn  
Statsaut. revisor  
State Authorized Public Accountant  
MNE-nr. / MNE-no. mne18574

# Management's review

## UniCorp ApS

### 2021 i korte træk

Efter et historisk 2020 bød året 2021 på et mindre tilfredsstillende år for UniCorp koncernen.

Covid-19 og pandemi var to af de mest brugte ord i 2021. Omend forretningsområderne i vores portefølje har været langt mindre ramt end så mange andre brancher, så kommer vi ikke udenom, at det naturligvis har spillet en negativ rolle for vores forskellige forretningsområder. Det har været stort set umuligt at besøge vores eksisterende kunder fysisk, og der har kun i mindre grad været mulighed for at netværke og opsøge nye kunder på messer etc. Mange af vores medarbejdere har måttet arbejde hjemmefra, samtidig med at børnene skulle hjemmeskoles. Kort sagt nogle svære vilkår at drive forretning under, når de primære aktiviteter i koncernen består af "people's business" og fysiske relationer.

Koncernens aktiviteter inden for brokerage og shipping har derudover været udfordret af svære markedsforhold, som har resulteret i historisk lave kødpriser inden for animalsk produktion sammenholdt med historisk høje energi- og råvarepriser. Dette scenarie blev krydret med lige så historisk høje fragtrater, som alt sammen har været med til, at rammebetingelserne i det forgangne år har været særdeles udfordrende for slutbrugerne, vores kunder og dermed i sidste ende også os.

### 2021 in a brief

Following a historic 2020, the year 2021 offered a less satisfactory year for the UniCorp Group.

Covid-19 and pandemic were two of the most used words in 2021. Although the business areas in our portfolio have been far less affected than so many other industries, we cannot escape the fact that obviously it has played a negative role for our various business areas. It has been virtually impossible to visit our existing customers physically, and there has only been a small opportunity to network and seek out new customers at trade fairs, etc. Many of our employees have had to work from home, while the children had to be home-schooled. In short, these are difficult conditions to run a business under when the primary activities in the Group consist of "people's business" and physical relationships.

In addition, the Group's activities within brokerage and shipping have been challenged by difficult market conditions, resulting in historically low meat prices in animal production compared with historically high energy and raw material prices. This scenario was spiced up with equally historically high freight rates, all of which have contributed to the framework conditions in the past year being extremely challenging for the end users, our customers and thus, ultimately, also us.

Men med en stærk styring og sparring fra både ledergruppe og bestyrelse har koncernen, på trods af et mindre tilfredsstillende år, trods alt vist, at vores forretningsmodel holder og leverer et resultat selv i udfordrende tider. Det må vi holde fast i.

Det er også en glæde, trods et udfordrende år, at kunne udbetale flotte bonusprogrammer til medarbejderne som et klap på skulderen for en flot indsats trods de førømtalte svære betingelser. For 2021 landede vi et koncern EBT på DKK 0,960 mio., hvoraf det samlede bonusprogram anløb DKK 0,260 mio. fordelt på koncernen, hvilket svarer til 27% af årets koncernresultat.

Generelt har 2021 vist en styrkelse af samtlige nøgletal. Igennem året har vi fortsat haft gældsnedbringelse for øje og dermed igen en mindre balance. Med en ambition om altid at have en koncernsoliditet på minimum 30% er det også en glæde at kunne konstatere en koncernsoliditet på 36% ved årets udgang, hvilket er meget tilfredsstillende.

Porteføljen pr. 31.12.2021 tæller følgende selskaber og beskæftiger tolv ansatte i tre lande:

- UniMerchants ApS (100%)
- UniMerchants Polska Sp. Z o.o. (100%)
- UniMerchants Deutschland GmbH (100%)
- UniMarkets ApS (100%)
- UniEstate ApS (100%)

However, with strong management and feedback from both the management team and the board, the Group has, despite a less satisfactory year, nevertheless shown that our business model holds and delivers a result, even in challenging times. We have to focus on this.

Despite a challenging year, we are pleased to be able to pay out great bonus programs to the employees as an appreciation for a great effort despite the aforementioned difficult conditions. For 2021, we landed a Group EBT of DKK 0.960 million, of which the total bonus program amounted to DKK 0.260 million distributed among the Group, which corresponds to 27% of the year's Group result.

In general, 2021 has shown a strengthening of all key figures. Throughout the year, we have continued to have debt reduction in mind and thus again a smaller balance. With an ambition of always having a Group solvency of at least 30%, it is also a pleasure to be able to establish a Group solvency of 36% at the end of the year, which is very satisfactory.

Per 31.12.2021, the portfolio counts the following companies and employs twelve people in three countries:

- UniMerchants ApS (100%)
- UniMerchants Polska Sp. Z o.o. (100%)
- UniMerchants Deutschland GmbH (100%)
- UniMarkets ApS (100%)
- UniEstate ApS (100%)

KONCERNENS HOVED- OG NØGLETAL  
GROUP FINANCIAL HIGHLIGHTS

Beløb i t.DKK

2021

2020

2019

2018

Figures in DKK '000

**Resultat**

**Profit/loss**

Nettoomsætning	8.345	9.533	6.686	8.812
<i>Revenue</i>				
<i>Indeks/Index</i>	95	108	76	100
Bruttofortjeneste	5.157	5.604	4.107	5.857
<i>Gross profit</i>				
<i>Indeks/Index</i>	88	96	70	100
Resultat før af- og nedskrivninger	1.029	1.654	-617	808
<i>Profit/loss before depreciation, amortisation, write-downs and impairment losses</i>				
<i>Indeks/Index</i>	127	205	-76	100
Resultat af primær drift	820	1.467	-853	590
<i>Operating profit/loss</i>				
<i>Indeks/Index</i>	139	249	-145	100
Resultat før skat	699	1.366	-983	398
<i>Profit before tax</i>				
<i>Indeks/Index</i>	176	343	-247	100
Årets resultat	537	1.051	-796	295
<i>Profit for the year</i>				
<i>Indeks/Index</i>	182	356	-270	100

**Balance**

**Balance**

Samlede aktiver	3.680	4.506	3.896	6.237
<i>Total assets</i>				
<i>Indeks/Index</i>	59	72	62	100
Egenkapital	1.336	923	69	811
<i>Equity</i>				
<i>Indeks/Index</i>	165	114	9	100

KONCERNENS HOVED- OG NØGLETAL  
GROUP FINANCIAL HIGHLIGHTS

	2021	2020	2019	2018
<b>Rentabilitet</b> <i>Profitability</i>				
Egenkapitalens forrentning <i>Return on equity</i>	48%	212%	-181%	73%
Bruttomargin <i>Gross margin</i>	62%	59%	61%	66%
Overskudsgrad <i>Profit margin</i>	10%	15%	-13%	7%
<b>Soliditet</b> <i>Equity ratio</i>				
Soliditetsgrad <i>Solvency ratio</i>	36%	20%	2%	13%

Definitioner af nøgletal

Ratios definitions

Egenkapitalens forrentning:  $\frac{\text{Årets resultat} \times 100}{\text{Gennemsnitlig egenkapital}}$

Return on equity:  $\frac{\text{Profit/loss for the year} \times 100}{\text{Average equity}}$

Bruttomargin:  $\frac{\text{Bruttoresultat} \times 100}{\text{Nettoomsætning}}$

Gross margin:  $\frac{\text{Gross result} \times 100}{\text{Revenue}}$

Overskudsgrad:  $\frac{\text{Resultat af primær drift} \times 100}{\text{Nettoomsætning}}$

Profit margin:  $\frac{\text{Operating profit/loss} \times 100}{\text{Revenue}}$

Soliditetsgrad:  $\frac{\text{Egenkapital ultimo} \times 100}{\text{Samlede aktiver}}$

Solvency ratio:  $\frac{\text{Equity, end of year} \times 100}{\text{Total assets}}$

**Væsentligste aktiver**

Selskabets formål er at eje kapitalandele, samt at agere som overordnet, styrende og udviklende enhed for koncernselskaberne.

**Primary activities**

The company's goal is to own shares and to act as the main, governing and developing entity for group companies.

**Udvikling i aktiviteter og økonomiske forhold**

Resultatopgørelsen for tiden 01.01.21 - 31.12.21 udviser et resultat på DKK 536.503 mod DKK 1.051.413 for tiden 01.01.20 - 31.12.20. Balancen viser en egenkapital på DKK 1.335.714.

**Development in activities and financial affairs**

The income statement for the period 01.01.21 - 31.12.21 shows a profit/loss of DKK 536.503 against DKK 1.051.413 for the period 01.01.20 - 31.12.20. The balance sheet shows equity of DKK 1.335.714.



# Management's review

## UniMerchants

For koncernens broker division UniMerchants var året 2021 en blandet pose bolsjer. Vi oplevede, at vores tre kontorer i henholdsvis Danmark, Polen og Tyskland performede i alle ender af skalaen. Rekordår i Polen, middelmådigt i Danmark og slutteligt utilfredsstillende i Tyskland.

Efter en støt stigende kurve i Polen de senere år formåede vi i 2021 at løfte omsætningen yderligere og udbygge vores markedsandel i primært de polske, tjekkiske og slovakiske markeder. Kommissionsomsætningen endte på DKK 1,450 mio., hvilket var en vækst på 24,50% i forhold til året før. Dette sammenholdt med en stram omkostningsstyring resulterede i et rekordresultat i **UniMerchants Polska Sp. Z o.o.**, som ved årets udgang beskæftigede fire personer.

For the Group's broker division UniMerchants, the year 2021 was a mixed bag of sweets. We found that our three offices in Denmark, Poland and Germany, respectively, performed at all ends of the scale. Record year in Poland, mediocre in Denmark and finally, unsatisfactory in Germany.

Following a steadily rising curve in Poland in recent years, in 2021 we managed to boost revenue further and expand our market share in primarily the Polish, Czech and Slovak markets. Commission revenue ended at DKK 1.450 million, which was a growth of 24.50% compared to the previous year. This combined with tight cost control resulted in a record result in **UniMerchants Polska Sp. Z o.o.**, employing four persons at the end of the year.



**UniMerchants ApS** i Danmark havde store forventninger efter rekordåret i 2020, som også var selskabets 10. jubilæumsår. 2021 startede også stærkt ud, og Q1 levede fuldt op til forventningerne. Q2 blev dog en helt anden historie, ikke bare for vores danske kontor men også de udenlandske datterselskaber. Årsagerne var flere, men hovedsageligt var det et stadig forværret bytteforhold mellem råvarer og kødpriser, samtidig med at høsten i Nordeuropa ikke havde været den største rent mængdemæssigt. Dette resulterede i, at markedet pludseligt gik helt i stå, og kunderne havde hverken behov for at købe eller sælge gammel høst korn - mens man heller ikke var klar til at diskutere ny høst. Så handlen gik totalt i stå, og det var pludselig nogle lange måneder at komme igennem inden ny høst, og dette kunne desværre heller ikke lade sig gøre uden tab. Men straks da den nye høst var kommet i hus, så steg aktiviteten voldsomt, og resten af året kørte tingene med et flot aktivitetsniveau med fornuftige resultater til følge. Grundet ovenstående endte omsætningen på DKK 4,077 mio., hvilket var en nedgang på 15,3% i forhold til året forinden. Denne nedgang i kombination med et generelt højere omkostningsniveau sænkede resultatet, og resulterede i et positivt, men dog skuffende og utilfredsstillende resultat i forhold til vores forventninger. Selskabet beskæftigede ved årets udgang seks personer.

**UniMerchants ApS** in Denmark had high expectations after the record year in 2020, which was also the company's 10-year anniversary. 2021 also started out strong, and Q1 fully lived up to expectations. However, Q2 became a completely different story, not only for our Danish office but also for the foreign subsidiaries. The reasons were several, but mainly it was a still worsening trade-off between raw materials and meat prices, while the harvest in Northern Europe was rather small in terms of volume. This resulted in the market suddenly coming to a complete standstill, and customers had no need to buy or sell old harvest grain - while they were not ready to discuss new harvest, either. Thus, the trade came to a complete standstill, and it was suddenly a couple of long months to get through before new harvest. Unfortunately, this was impossible without losses. As soon as the new harvest came in, the activity increased sharply, and the rest of the year things went with a nice level of activity with reasonable results. Due to the above, revenue ended at DKK 4.077 million, which was a decrease of 15.3% compared to the previous year. This decrease, in combination with a generally higher cost level, lowered the result, and resulted in a positive, yet disappointing and unsatisfactory result in relation to our expectations. At the end of the year, the company employed six people.

I **UniMerchants Deutschland GmbH** havde vi, som nævnt i årsrapporten for 2020, taget en chance med tre nye ansatte, der var kommet til os fra et konkurrerende firma i Hamborg med speciale i Sortehavsmarkedet. Et marked hvor vi ikke tidligere havde haft nogen direkte aktiviteter, og derfor passede det godt ind i vores øvrige markeder og kunne give en god synergi. Vi havde på forhånd givet dette projekt en pris, det måtte koste os, i så fald at det ikke endte med at flyve fra start, og da dette niveau var nået, og vi desværre ikke så tegn på bedringer, så blev vi i fællesskab enige om at afslutte samarbejdet med to af de tre nytilkomne efter ca. 1 års forsøg. Årsagerne til, at det ikke lykkedes er flere, og her spiller coronapandemien bestemt også en rolle, der ændrede mange af handelsmønstrene omkring markedet i Sortehavet. Derudover er det store speciale for vores tyske selskab det økologiske marked i Tyskland, hvor vi med dygtighed har formået at udvide vores markedsandel. Dette marked er fortsat et område i vækst for os, og vi ser meget positivt på fremtiden for dette i Tyskland. Med de tilbageværende to medarbejdere har vi fået lavet et nyt og meget trimmet set up, som har leveret fra start og dermed genereret profit i årets to sidste måneder i 2021 samt i starten af 2022. Med dette set up ser vi meget fortrøstningsfulde på fremtiden for vores tyske selskabs vegne. Omsætningen endte på DKK 0,636 mio., hvilket var en vækst på 27,9%, men dog med en betydelig højere omkostningsbase. Selskabet beskæftigede ved årets udgang 2 personer.

As mentioned in the annual report for 2020, we took a chance with three new employees at **UniMerchants Deutschland GmbH**, who had come to us from a competing company in Hamburg specializing in the Black Sea market. A market where we had not previously had any direct activities, and therefore it fit well into our other markets and could provide good synergy. In advance, we set a price limit, in case they did not have a flying start, and when reaching this level and unfortunately not seeing any signs of improvement, we jointly agreed to end the collaboration with two of the three newcomers after approx. a one-year trial. The reasons for failing are several, and here the corona pandemic certainly also plays a part that changed many of the trading patterns around the market in the Black Sea. In addition, the major specialty of our German company is the organic market in Germany, where we have skillfully managed to expand our market share. This market is still an area of growth to us and we are very positive about the future of this in Germany. With the remaining two employees, we have created a new and very trimmed set up, which has delivered from the start thus generating profit in the last two months of the year in 2021 as well as the beginning of 2022. With this set up, we look very confident to the future on behalf of our German company. The revenue ended at DKK 0.636 million, which was a growth of 27.9%, but with a significantly higher cost base. At the end of the year, the company employed two people.

Broker divisionen har samlet set genereret en total omsætning/bruttofortjeneste på DKK 6,163 mio., hvilket var et fald på 4,9%. Men med en noget lettere omkostningsbase ultimo året, og dermed den base vi går ind i 2022 med, da forventer vi et resultat for det kommende år i niveau med rekordåret 2020.

Overall, the Broker division has a total revenue/gross profit of DKK 6.163 million, which was a decrease of 4.9%. However, with a somewhat lighter cost base at the end of the year, and thus the base with which we enter 2022, we therefore expect a result for the coming year in line with the record year 2020.



# Management's review

## UniMarkets/UniBulk

Selskabet har i løbet af 2021 leveret et utilfredsstillende resultat, og forventningerne var anderledes høje ved årets indgang til vores trading division, som gør sig i befragtning samt finansiell handel. Markedskonditionerne for befragtningsdelen var ekstremt svære, da vi igennem det meste af året så et voldsomt stigende fragtmarked, der efterlod meget lidt plads til at tage de rigtige positioner i markedet. Derfor valgte vi også at skrue ned for blusset i løbet af året og have en mere tålmodig tilgang til markedet. Dette resulterede i en lavere omsætning end forventet. Denne markedssituation har ikke ændret sig, og vi ser også ind i et svært 2022, der også vil byde på meget høje fragtrater med et forventet mindre interessant marked for vores forretningsmodel.

Selskabets handel med finansielle instrumenter er heller ikke forløbet tilfredsstillende og har isoleret set realiseret et mindre underskud. Her arbejdes der fortsat på at forfine investeringsstrategien.

Selskabet har for hele 2021 leveret et beskedent positivt resultat, som ikke er tilfredsstillende eller i tråd med forventningerne.

During 2021, the company delivered an unsatisfactory result, and expectations were far higher at the beginning of the year for our trading division, which is engaged in chartering and financial trading. The market conditions for the chartering part were extremely difficult, as we saw a rapidly increasing freight market throughout most of the year, leaving very little room to take the right positions in the market. Therefore, we also chose to take it slow during the year and have a more patient approach to the market. This resulted in lower revenue than expected. This market situation has not changed and we look into a difficult 2022 that will show very high freight rates with an expected less interesting market for our business model, too.

The company's trading with financial instruments has not been satisfactory and, in isolation, has generated a small negative result. We continue to work on refining the investment strategy.

For 2021, the company has delivered a modest positive result, which is not satisfactory or in line with expectations.

# Management's review

## UniEstate

For vores ejendomsselskab har aktiviteten i 2021 igen været meget begrænset og har primært bestået i videreudlejning af dele af vores eksisterende kontor.

Vi har i årets løb været igennem flere potentielle cases men har til syvende og sidst måttet sande, at prissætningen har været for høj, og dermed har afkastet ikke har været tilfredsstillende.

Det er fortsat vores ambition og strategi at risikosprede en del af koncernens investeringer ud på ejendomsmarkedet, men vi venter fortsat tålmodigt på, at den rigtige mulighed skal opstå.

Selskabet har for hele 2021 leveret et mindre negativt resultat, som ikke er tilfredsstillende.

In 2021, again activities have been very limited for our real estate company and primarily consisted of renting out parts of our existing office.

During the year, we have been through several potential cases, but have ultimately had to realize that the pricing has been too high, and thus the return has not been satisfactory.

It is still our ambition and strategy to spread the risk on part of the Group's investments in the real estate market, but we are still patiently waiting for the right opportunity to arise.

For 2021, the company has delivered a slightly negative result, which is not satisfactory.



# Management's review

## The Group's expectations for 2022

Vores forventning til 2022 er at fortsætte den stabile økonomiske udvikling og konsolidering, som koncernen har haft de seneste to år. Vi kan med glæde allerede konstatere, at vores selskaber er kommet godt fra start i 2022 og følger de lagte budgetter. Vi havde et mål i 2021, om at koncernen blev selvfinansierende. Det mål nåede vi af forskellige årsager ikke. Dette er fortsat ambitionen for 2022, og ledelsens forventning er, at dette mål er realiseret ved årets udgang.

Vi arbejder løbende med diverse investeringscases og forventer at udbygge vores portefølje af investeringer i løbet af året. Det ligger os dybt på sinde at holde fast i vores formålsparagraf der lyder:

Vi investerer i – ejer og driver – virksomheder, der har potentiale til vækst og udvikling gennem aktivt ejerskab og et solidt, professionelt og ærligt håndværk.

UniCorps vision er fortsat at udvikle et entreprenant konglomerat af diverse virksomheder, der igennem proaktivt ejerskab vil skabe langsigtet værdi for alle involverede interessenter.

Vi glæder os til den fortsatte rejse, og håber De vil finde årsrapporten 2021 interessant.

God fornøjelse

Søren B. Nielsen  
Group CEO

Our expectation for 2022 is to continue the stable economic development and consolidation that the Group has had over the past two years. We are already pleased to note that our companies have got off to a good start in 2022 and are following the budgets drawn up. In 2021, we had a goal that the Group would become self-financing. For a variety of reasons, we did not reach that goal. This remains the ambition for 2022, and the management's expectation is that this goal will be realized by the end of the year.

We continue to work with various investment cases and expect to expand our portfolio of investments during the year. We are deeply committed to stick to our objects clause, which reads:

We invest in - own and run - companies that have potential for growth and development through active ownership and a solid, professional and honest craft.

The vision of UniCorp is to continue developing an entrepreneurial conglomerate of various companies that will create long-term value for all stakeholders involved through proactive ownership.

We look forward to continuing this journey and hope that you will find the 2021 annual report an interesting read.

Enjoy

Søren B. Nielsen  
Group CEO

RESULTATOPGØRELSE INCOME STATEMENT	KONCERN GROUP		MODERVIRK SOMHED PARENT	
	2021 DKK	2020 DKK	2021 DKK	2020 DKK
<b>Nettoomsætning</b> <i>Revenue</i>	<b>8.344.886</b>	<b>9.532.624</b>	<b>559.405</b>	<b>339.108</b>
Andre driftsindtægter <i>Other operating income</i>	44.323	108.105	0	0
Omkostninger til råvarer og hjælpematerialer <i>Costs of raw materials and consumables</i>	-2.058.088	-2.713.100	0	0
Andre eksterne omkostninger <i>Other external expenses</i>	-1.173.681	-1.323.233	-93.781	-114.893
<b>Bruttofortjeneste</b> <i>Gross profit</i>	<b>5.157.440</b>	<b>5.604.396</b>	<b>465.624</b>	<b>224.215</b>
1 Personaleomkostninger <i>Staff costs</i>	-4.128.402	-3.950.591	-591.996	-425.706
<b>Resultat før af- og nedskrivninger</b> <i>Profit/loss before depreciation, amortisation, write-downs and impairment losses</i>	<b>1.029.038</b>	<b>1.653.805</b>	<b>-126.372</b>	<b>-201.491</b>
2 Af- og nedskrivninger af immaterielle og materielle anlægsaktiver <i>Depreciation, amortisation and impairments losses of intangible assets and property, plant and equipment.</i>	-208.747	-186.735	-6.912	-6.912
<b>Resultat af primær drift</b> <i>Operating profit/loss</i>	<b>820.291</b>	<b>1.467.070</b>	<b>-133.284</b>	<b>-208.403</b>
3 Indtægter af kapitalandele i tilknyttede virksomheder <i>Income from equity investments in group enterprises</i>	0	0	666.359	1.309.071
4 Andre finansielle indtægter <i>Financial income</i>	48.719	52.296	17.307	10.564
5 Andre finansielle omkostninger <i>Financial expenses</i>	-170.266	-153.080	-46.565	-74.780
<b>Resultat før skat</b> <i>Profit before tax</i>	<b>698.744</b>	<b>1.366.286</b>	<b>503.817</b>	<b>1.036.452</b>
Skat af årets resultat <i>Tax on profit for the year</i>	-162.241	-314.873	32.686	49.594
<b>Årets resultat</b> <i>Profit for the year</i>	<b>536.503</b>	<b>1.051.413</b>	<b>536.503</b>	<b>1.086.046</b>

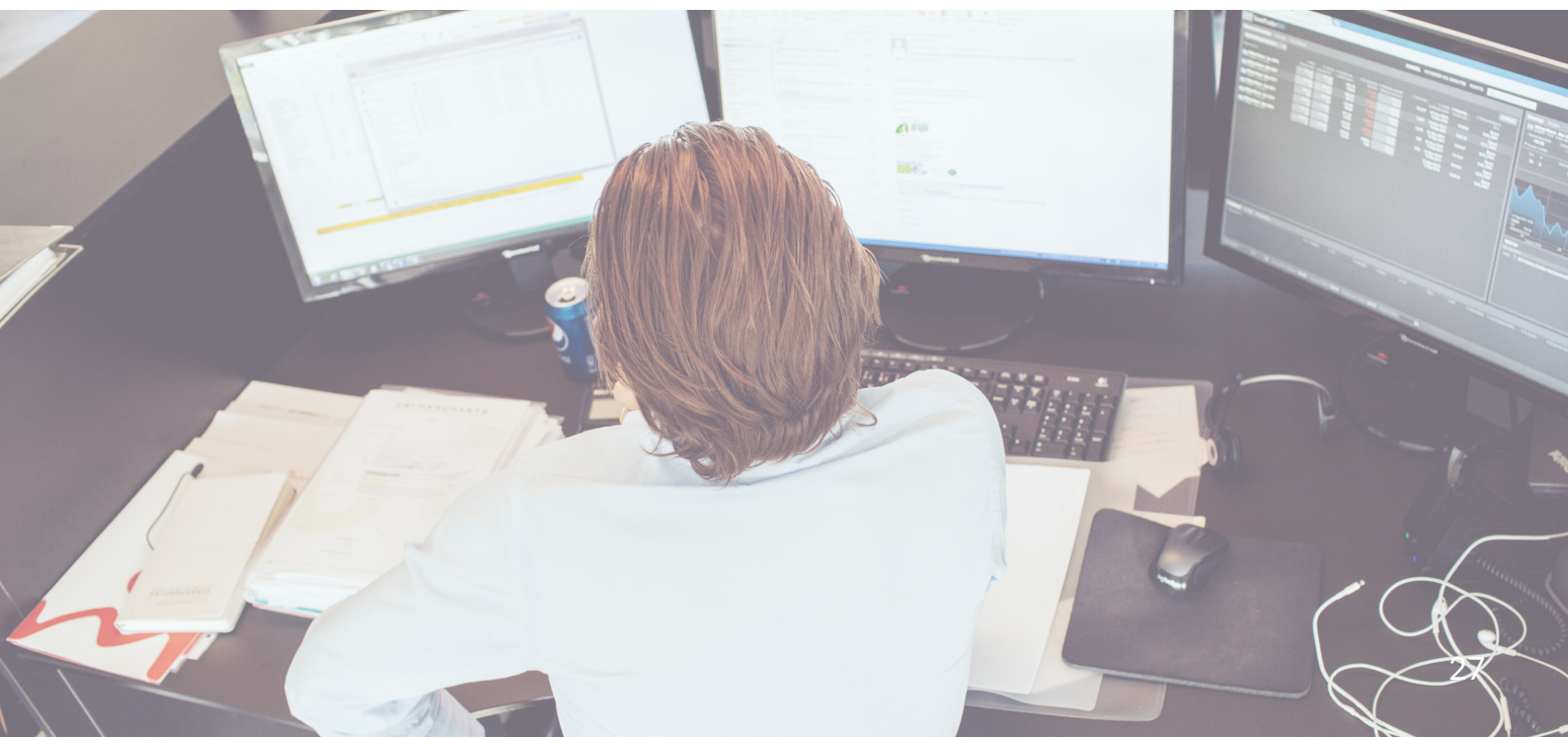


FORSLAG TIL RESULTATDISPONERING <i>PROPOSED APPROPRIATION ACCOUNT</i>	KONCERN <i>GROUP</i>		MODERVIRK SOMHED <i>PARENT</i>	
	2021	2020	2021	2020
	DKK	DKK	DKK	DKK
Reserve for nettoopskrivning efter indre værdis metode <i>Reserve for net revaluation according to the equity method</i>	0	0	384.284	-218.454
Forslag til udbytte for regnskabsåret <i>Proposed dividend for the financial year</i>	114.400	112.000	114.400	112.000
Minoritetsinteresser <i>Non-controlling interests</i>	0	-34.628	0	0
Overført resultat <i>Retained earnings</i>	422.103	974.041	37.819	1.192.500
<b>I alt</b> <b>Total</b>	<b>536.503</b>	<b>1.051.413</b>	<b>536.503</b>	<b>1.086.046</b>



BALANCE BALANCE SHEET		KONCERN GROUP		MODERVIRK SOMHED PARENT	
		2021	2020	2021	2020
		DKK	DKK	DKK	DKK
Aktiver					
Assets					
Erhvervede rettigheder		86.684	102.437	0	0
<i>Acquired rights</i>					
Goodwill		73.382	146.765	0	0
<i>Goodwill</i>					
<b>6 Immaterielle anlægsaktiver i alt</b>		<b>160.066</b>	<b>249.202</b>	<b>0</b>	<b>0</b>
<b>Total intangible assets</b>					
Andre anlæg, driftsmateriel og inventar		147.412	252.023	16.083	22.995
<i>Other fixtures and fittings, tools and equipment</i>					
<b>7 Materielle anlægsaktiver i alt</b>		<b>147.412</b>	<b>252.023</b>	<b>16.083</b>	<b>22.995</b>
<b>Total property, plant and equipment</b>					
8 Kapitalandele i tilknyttede virksomheder		0	0	2.355.620	3.086.865
<i>Equity investments in group enterprises</i>					
9 Deposita		40.000	40.000	0	0
<i>Deposits</i>					
<b>Finansielle anlægsaktiver i alt</b>		<b>40.000</b>	<b>40.000</b>	<b>2.355.620</b>	<b>3.086.865</b>
<b>Total investments</b>					
<b>Anlægsaktiver i alt</b>		<b>347.478</b>	<b>541.225</b>	<b>2.371.703</b>	<b>3.109.860</b>
<b>Total non-current assets</b>					
Tilgodehavender fra salg og tjenesteydelser		2.787.651	2.955.773	898	3.933
<i>Trade receivables</i>					
Tilgodehavender hos tilknyttede virksomheder		0	0	463.674	455.859
<i>Receivables from group enterprises</i>					
Tilgodehavende selskabsskat		0	0	0	59.601
<i>Income tax receivable</i>					
Andre tilgodehavender		16.417	71.155	0	0
<i>Other receivables</i>					
Periodeafgrænsningsposter		6.214	55.211	0	6.960
<i>Prepayments</i>					
<b>Tilgodehavender i alt</b>		<b>2.810.282</b>	<b>3.082.139</b>	<b>464.572</b>	<b>526.353</b>
<b>Total receivables</b>					
Likvide beholdninger		522.238	882.199	26.780	39.819
<i>Cash</i>					
<b>Omsætningsaktiver i alt</b>		<b>3.332.520</b>	<b>3.964.338</b>	<b>491.352</b>	<b>566.172</b>
<b>Total current assets</b>					
<b>Aktiver i alt</b>		<b>3.679.998</b>	<b>4.505.563</b>	<b>2.863.055</b>	<b>3.676.032</b>
<b>Total assets</b>					

BALANCE BALANCE SHEET	KONCERN GROUP		MODERVIRK SOMHED PARENT	
Passiver Equity and liabilities	2021 DKK	2020 DKK	2021 DKK	2020 DKK
Selskabskapital <i>Share capital</i>	125.000	125.000	125.000	125.000
Reserve for nettoopskrivning efter indre værdis metode <i>Reserve for net revaluation according to the equity method</i>	0	0	784.253	411.869
Reserve for valutakursreguleringer <i>Foreign currency translation reserve</i>	-54.871	-42.971	0	0
Overført resultat <i>Retained earnings</i>	1.151.185	729.082	312.061	274.242
Forslag til udbytte for regnskabsåret <i>Proposed dividend for the financial year</i>	114.400	112.000	114.400	112.000
<b>Egenkapital i alt</b> <b>Total equity</b>	<b>1.335.714</b>	<b>923.111</b>	<b>1.335.714</b>	<b>923.111</b>
Hensættelser til udskudt skat <i>Provisions for deferred tax</i>	3.285	11.077	3.538	782
<b>Hensatte forpligtelser i alt</b> <b>Total provisions</b>	<b>3.285</b>	<b>11.077</b>	<b>3.538</b>	<b>782</b>
11 Ansvarlig lånekapital <i>Subordinate loan capital</i>	0	300.000	0	300.000
11 Anden gæld <i>Other payables</i>	118.840	117.083	8.573	8.446
<b>Langfristede gældsforpligtelser i alt</b> <b>Total long-term payables</b>	<b>118.840</b>	<b>417.083</b>	<b>8.573</b>	<b>308.446</b>



BALANCE BALANCE SHEET		KONCERN GROUP	MODERVIRK SOMHED PARENT		
Passiver <i>Equity and liabilities</i>		2021 DKK	2020 DKK	2021 DKK	2020 DKK
11	Kortfristet del af langfristede gældsforpligtelser <i>Short-term part of long-term payables</i>	0	381.011	0	0
	Gæld til øvrige kreditinstitutter <i>Payables to other credit institutions</i>	1.095.162	1.030.027	0	0
	Leverandører af varer og tjenesteydelser <i>Trade payables</i>	98.860	293.343	40.000	66.775
	Gæld til tilknyttede virksomheder <i>Payables to group enterprises</i>	0	0	1.152.050	2.197.899
	Selskabsskat <i>Income taxes</i>	341.611	275.960	160.143	0
	Anden gæld <i>Other payables</i>	686.526	1.170.325	163.037	175.393
	Periodeafgrænsningsposter <i>Deferred income</i>	0	3.626	0	3.626
	<b>Kortfristede gældsforpligtelser i alt</b> <b><i>Total short-term payables</i></b>	<b>2.222.159</b>	<b>3.154.292</b>	<b>1.515.230</b>	<b>2.443.693</b>
	<b>Gældsforpligtelser i alt</b> <b><i>Total payables</i></b>	<b>2.340.999</b>	<b>3.571.375</b>	<b>1.523.803</b>	<b>2.752.139</b>
	<b>Passiver i alt</b> <b><i>Total equity and liabilities</i></b>	<b>3.679.998</b>	<b>4.505.563</b>	<b>2.863.055</b>	<b>3.676.032</b>

12 Eventualforpligtelser

*Contingent liabilities*

13 Pantsætninger og sikkerhedsstillelser

*Charges and security*

EGENKAPITALOPGØRELSE

STATEMENT OF CHANGES IN EQUITY

Beløb i DKK	Selskabs kapital	Reserve for nettoopskrivning efter indre værdis metode	Reserve for valutakursreguleringer	Overført resultat	Forslag til udbytte for regnskabsåret	Egenkapital tilhørende modervirksomhedens kapitalejere	Minoritetsinteresser	Egenkapital i alt
Figures in DKK	Share capital	Reserve for net revaluation according to the equity method	Foreign currency translation reserve	Retained earnings	Proposed dividend the financial year	Equity attributable to owners of the parent	Non-controlling interests	Total equity
Koncern								
Group								
Egenkapitalopgørelse for 01.01.20 - 31.12..20								
Statement of changes in equity for 01.01.20 - 31.12.20								
Saldo pr. 01.01.20	125.000	0	0	-244.959	0	-119.959	188.767	68.808
Balance as at 01.01.20								
Valutakursregulering af udenlandske virksomheder	0	0	-42.971	0	0	-42.971	0	-42.971
Foreign currency translation adjustment of foreign enterprises								
Salg af minoritetsandele	0	0	0	0	0	0	-150.211	-150.211
Sale of non-controlling interest								
Øvrige egenkapitalbevægelser	0	0	0	0	0	0	-3.928	-3.928
Other changes in equity								
Forslag til resultatdisponering	0	0	0	974.041	112.000	1.086.041	-34.628	1.051.413
Net profit/loss for the year								
Saldo pr. 31.12.20	125.000	0	-42.971	729.082	112.000	923.111	0	923.111
Balance as at 31.12.20								

**EGENKAPITALOPGØRELSE**  
**STATEMENT OF CHANGES IN EQUITY**

Beløb i DKK	Selskabs kapital	Reserve for nettoopskrivning efter indre værdis metode	Reserve for valutakursreguleringer	Overført resultat	Forslag til udbytte for regnskabsåret	Egenkapital tilhørende modervirksomhedens kapitalejere	Minoritetsinteresser	Egenkapital i alt
Figures in DKK	Share capital	Reserve for net revaluation according to the equity method	Foreign currency translation reserve	Retained earnings	Proposed dividend for the financial year	Equity attributable to owners of the parent	Non-controlling interests	Total equity
Egenkapitalopgørelse for 01.01.21 - 31.12.21								
Statement of changes in equity 01.01.21 - 31.12.21								
Saldo pr. 01.01.21	125.000	0	-42.971	729.082	112.000	923.111	0	923.111
Balance as at 01.01.21								
Valutakursregulering af udenlandske virksomheder	0	0	-11.900	0	0	-11.900	0	-11.900
Foreign currency translation adjustment of foreign enterprises								
Betalt udbytte	0	0	0	0	-112.000	-112.000	0	-112.000
Dividend paid								
Forslag til resultatdisponering	0	0	0	422.103	114.400	536.503	0	536.503
Net profit/loss for the year								
Saldo pr. 31.12.21	125.000	0	-54.871	1.151.185	114.400	1.335.714	0	1.335.714
Balance as at 31.12.21								

## EGENKAPITALOPGØRELSE

### STATEMENT OF CHANGES IN EQUITY

Beløb i DKK	Selskabs kapital	Reserve for nettoopskrivning efter indre værdis metode	Reserve for valutakursreguleringer	Overført resultat	Forslag til udbytte for regnskabsåret	Egenkapital tilhørende modervirksomhedens kapitalejere	Minoritetsinteresser	Egenkapital i alt
Figures in DKK	Share capital	Reserve for net revaluation according to the equity method	Foreign currency translation reserve	Retained earnings	Proposed dividend the financial year	Equity attributable to owners of the parent	Non-controlling interests	Total equity
Modervirksomhed								
Parent								
Egenkapitalopgørelse for 01.01.20 - 31.12.20								
Statement of changes in equity for 01.01.20-31.12.20								
Saldo pr. 01.01.20	125.000	673.294	0	-918.258	0	-119.964	0	-119.964
Balance as at 01.01.20								
Valutakursregulering af udenlandske virksomheder	0	-42.971	0	0	0	-42.971	0	-42.971
Foreign currency translation adjustment of foreign enterprises								
Forslag til resultatdisponering	0	-218.454	0	1.192.500	112.000	1.086.046	0	1.086.046
Net profit/loss for the year								
Saldo pr. 31.12.20	125.000	411.869	0	274.242	112.000	923.111	0	923.111
Balance as at 31.12.20								

## EGENKAPITALOPGØRELSE

### STATEMENT OF CHANGES IN EQUITY

Beløb i DKK	Selskabs kapital	Reserve for nettoopskrivning efter indre værdis metode	Reserve for valutakursreguleringer	Overført resultat	Forslag til udbytte for regnskabsåret	Egenkapital tilhørende modervirksomhedens kapitalejere	Minoritetsinteresser	Egenkapital i alt
Figures in DKK	Share capital	Reserve for net revaluation according to the equity method	Foreign currency translation reserve	Retained earnings	Proposed dividend for the financial year	Equity attributable to owners of the parent	Non-controlling interests	Total equity
Egenkapitalopgørelse for 01.01.21 - 31.12.21								
Statement of changes in equity for 01.01.21 - 31.12.21								
Saldo pr. 01.01.21	125.000	411.869	0	274.242	112.000	923.111	0	923.111
Balance as at 01.01.21								
Valutakursregulering af udenlandske virksomheder	0	-11.900	0	0	0	-11.900	0	-11.900
Foreign currency translation adjustment of foreign enterprises								
Betalt udbytte	0	0	0	0	-112.000	-112.000	0	-112.000
Dividend paid								
Forslag til resultatdisponering	0	384.284	0	37.819	114.400	536.503	0	536.503
Net profit/loss for the year								
Saldo pr. 31.12.21	125.000	784.253	0	312.061	114.400	1.335.714	0	1.335.714
Balance as at 31.12.21								



NOTER NOTES	KONCERN GROUP		MODERVIRK SOMHED PARENT	
	2021 DKK	2020 DKK	2021 DKK	2020 DKK
1. Personale omkostninger <i>Staff costs</i>				
Lønninger <i>Wages and salaries</i>	3.615.708	3.500.363	559.139	406.618
Pensioner <i>Pensions</i>	170.250	170.122	23.775	16.188
Andre omkostninger til social sikring <i>Other social security costs</i>	277.070	232.388	2.272	1.830
Andre personaleomkostninger <i>Other staff costs</i>	65.374	47.718	6.810	1.070
I alt <i>Total</i>	4.128.402	3.950.591	591.996	425.706
Gennemsnitlig antal beskæftigede i året <i>Average number of employees during the year</i>	11	11	1	1

NOTER NOTES	KONCERN GROUP		MODERVIRK SOMHED PARENT	
	2021 DKK	2020 DKK	2021 DKK	2020 DKK
2. Af- og nedskrivning af immaterielle og materielle anlægsaktiver <i>Depreciation, amortisation and impairments losses of intangible assets and property, plant and equipment</i>				
Afskrivninger på immaterielle anlægsaktiver <i>Amortisation of intangible assets</i>	104.136	82.696	0	0
Afskrivninger på materielle anlægsaktiver <i>Depreciation of property, plant and equipment</i>	104.611	104.039	6.912	6.912
I alt <i>Total</i>	208.747	186.735	6.912	6.912

NOTER NOTES	KONCERN GROUP		MODERVIRK SOMHED PARENT	
	2021 DKK	2020 DKK	2021 DKK	2020 DKK
3. Indtægter af kapitalandele i tilknyttede virksomheder <i>Income from equity investments in group enterprises</i>				
Resultatandele fra tilknyttede virksomheder <i>Share of profit or loss of group enterprises</i>	0	0	739.742	1.382.454
Afskrivning på goodwill <i>Amortisation of goodwill</i>	0	0	-73.383	-73.383
I alt <i>Total</i>	0	0	666.359	1.309.071

NOTER NOTES	KONCERN GROUP		MODERVIRK SOMHED PARENT	
4. Finansielle indtægter <i>Financial income</i>	2021 DKK	2020 DKK	2021 DKK	2020 DKK
Renter, tilknyttede virksomheder <i>Interest, group enterprises</i>	0	0	17.299	10.417
Øvrige finansielle indtægter <i>Other financial income</i>	48.719	52.296	8	147
I alt <i>Total</i>	48.719	52.296	17.307	10.564

NOTER NOTES	KONCERN GROUP		MODERVIRK SOMHED PARENT	
5. Finansielle omkostninger <i>Financial expenses</i>	2021 DKK	2020 DKK	2021 DKK	2020 DKK
Renter, tilknyttede virksomheder <i>Interest, group enterprises</i>	0	0	24.283	45.033
Øvrige finansielle omkostninger i alt <i>Other financial expenses total</i>	170.266	153.080	22.282	29.747
I alt <i>Total</i>	170.266	153.080	46.565	74.780

NOTER  
NOTES

6. Immaterielle anlægsaktiver <i>Intangible assets</i>	Erhvervede rettigheder <i>Acquired rights</i>	Goodwill <i>Goodwill</i>
Koncern <i>Group</i>		
Kostpris pr. 01.01.21 <i>Cost as at 01.01.21</i>	111.750	434.717
Tilgang i året <i>Additions during the year</i>	15.000	0
Kostpris pr. 31.12.21 <i>Cost as at 31.12.21</i>	126.750	434.717
Af- og nedskrivninger pr. 01.01.21 <i>Amortisation and impairment losses as at 01.01.21</i>	-9.313	-287.952
Afskrivninger i året <i>Amortisation during the year</i>	-30.753	-73.383
Af- og nedskrivninger pr. 31.12.21 <i>Amortisation and impairment losses as at 31.12.21</i>	-40.066	-361.335
Regnskabsmæssig værdi pr. 31.12.21 <i>Carrying amount as at 31.12.21</i>	86.684	73.382

NOTER  
NOTES

7. Materielle anlægsaktiver  
*Property, plant and equipments*

Andre anlæg, driftsmateriel og inventar  
*Other fixtures and fittings, tools and equipment*

Koncern  
*Group*

Kostpris pr. 01.01.21 <i>Cost as at 01.01.21</i>	731.368
---	---------

Kostpris pr. 31.12.21 <i>Cost as at 31.12.21</i>	731.368
---	---------

Opskrivninger pr. 01.01.21 <i>Revaluations as at 01.01.21</i>	0
--	---

Opskrivninger i året <i>Revaluations during the year</i>	0
---	---

Opskrivninger pr. 31.12.21 <i>Revaluations as at 31.12.21</i>	0
--	---

Af- og nedskrivninger pr. 01.01.21 <i>Depreciation and impairment losses as at 01.01.21</i>	-479.345
--	----------

Afskrivninger i året <i>Depreciation during the year</i>	-104.611
---	----------

Af- og nedskrivninger pr. 31.12.21 <i>Depreciation and impairment losses as at 31.12.21</i>	-583.956
--	----------

Regnskabsmæssig værdi pr. 31.12.21 <i>Carrying amount as at 31.12.21</i>	147.412
---	---------

NOTER  
NOTES

7. Materielle anlægsaktiver  
*Property, plant and equipments*

Andre anlæg, driftsmateriel og inventar  
*Other fixtures and fittings, tools and equipment*

Modervirksomhed  
*Parent*

Kostpris pr. 01.01.21 34.559

*Cost as at 01.01.21*

Kostpris pr. 31.12.21 34.559

*Cost as at 31.12.21*

Af- og nedskrivninger pr. 01.01.21 -11.564

*Depreciation and impairment losses as at 01.01.21*

Afskrivninger i året -6.912

*Depreciation during the year*

Af- og nedskrivninger pr. 31.12.21 -18.476

*Depreciation and impairment losses as at 31.12.21*

Regnskabsmæssig værdi pr. 31.12.21 16.083

*Carrying amount as at 31.12.21*

**NOTER  
NOTES**

8. Kapitalandele i tilknyttede virksomheder	Kapitalandele i tilknyttede virksomheder
<i>Equity investments in group enterprises</i>	<i>Equity investments in group enterprises</i>
Kostpris pr. 01.01.21	1.059.467
<i>Cost as at 01.01.21</i>	
Kostpris pr. 31.12.21	1.059.467
<i>Cost as at 31.12.21</i>	
Opskrivninger pr. 01.01.21	2.238.744
<i>Revaluations as at 01.01.21</i>	
Valutakursregulering af udenlandske virksomheder	-13.129
<i>Foreign currency translation adjustment of foreign enterprises</i>	
Afskrivninger på goodwill	-73.383
<i>Amortisation of goodwill</i>	
Årets resultat fra kapitalandele	961.101
<i>Net profit/loss from equity investments</i>	
Udbytte relateret til kapitalandele	-1.605.833
<i>Dividend relating to equity investments</i>	
Opskrivninger pr. 31.12.21	1.507.500
<i>Revaluations as at 31.12.21</i>	
Af- og nedskrivninger pr. 01.01.21	-211.347
<i>Depreciation and impairment losses as at 01.01.21</i>	
Valutakursregulering af udenlandske virksomheder	1.229
<i>Foreign currency translation adjustment of foreign enterprises</i>	
Årets resultat fra kapitalandele	-221.359
<i>Net profit/loss from equity investments</i>	
Negativ indre værdi nedskrevet over tilgodehavender	220.130
<i>Negative equity value impaired in receivables</i>	
Af- og nedskrivninger pr. 31.12.21	-211.347
<i>Depreciation and impairment losses as at 31.12.21</i>	
Regnskabsmæssig værdi pr. 31.12.21	2.355.620
<i>Carrying amount as at 31.12.21</i>	
I regnskabsposten indgår goodwill pr. 31.12.21 med	73.383
<i>The item comprises goodwill as at 31.12.21 of</i>	

**NOTER  
NOTES**

8. Kapitalandele i tilknyttede virksomheder - fortsat

*Equity investments in group enterprises - continued*

Navn og hjemsted <i>Name and registered office</i>	Ejerandel <i>Ownership interest</i>	Egenkapital DKK <i>Equity DKK</i>	Årets resultat DKK <i>Net profit/loss for the year DKK</i>	Indregnet værdi DKK <i>Recognise value DKK</i>
<b>Dattervirksomheder</b> <i>Subsidiaries</i>				
UniMerchants ApS, Hedensted	100%	977.450	506.922	977.450
UniMerchants Deutschland GmbH, Tyskland	100%	-533.905	-222.471	0
UniMerchants Polska Sp. Z.o.o., Polen	100%	830.455	459.476	903.837
UniEstate ApS, Hedensted	100%	474.339	-5.297	474.339
UniMarkets ApS, Hedensted	100%	-4.965	1.112	0

**NOTER  
NOTES**

9. Finansielle anlægsaktiver i øvrigt

*Other non-current financial assets*

**Deposita**

**Deposits**

Koncern  
*Group*

Kostpris pr. 01.01.21

40.000

*Cost as at 01.01.21*

Kostpris pr. 31.12.21

40.000

*Cost as at 31.12.21*

Regnskabsmæssig værdi pr. 31.12.21

40.000

*Carrying amount as at 31.12.21*

NOTER NOTES	KONCERN GROUP		MODERVIRK SOMHED PARENT	
10. Minoritetsinteresser <i>Non-controlling interests</i>	31.12.21 DKK	31.12.20 DKK	31.12.21 DKK	31.12.20 DKK
Minoritetsinteresser primo <i>Non-controlling interests, beginning of year</i>	0	188.767	0	0
Salg af minoritetsandele <i>Sale of non-controlling interests</i>	0	-150.211	0	0
Øvrige egenkapitalbevægelser <i>Other changes in equity</i>	0	-3.928	0	0
Minoritetsinteressernes andel af årets resultat <i>Net profit/loss for the year (distribution of net profit)</i>	0	-34.628	0	0
I alt <i>Total</i>	0	0	0	0

NOTER NOTES				
11. Langfristede gældsforpligtelser <i>Long-term payables</i>	<i>Restgæld efter 5 år</i> <i>Outstanding debt after 5 years</i>	Gæld i alt 31.12.21 <i>Total payables at 31.12.21</i>	Gæld i alt 31.12.20 <i>Total payables at 31.12.20</i>	
<b>Koncern</b> <i>Group</i>				
Ansvarlig lånekapital <i>Subordinate loan capital</i>	0	0	300.000	
Gæld til kreditinstitutter <i>Payables to credit institutions</i>	0	0	381.011	
Anden gæld <i>Other payables</i>	118.840	118.840	117.083	
I alt <i>Total</i>	118.840	118.840	798.094	
<b>Modervirksomhed</b> <i>Parent</i>				
Ansvarlig lånekapital <i>Subordinate loan capital</i>	0	0	300.000	
Anden gæld <i>Other payables</i>	8.573	8.573	8.446	
I alt <i>Total</i>	8.573	8.573	308.446	



# Notes

## 12. Eventualforpligtelser Contigent liabilities

Koncern:

### *Leasingforpligtelser*

Koncernen har indgået en lejeaftale vedrørende Lunavej 1, Hedensted. Aftalen er uopsigelig frem til 15. august 2025. Lejeaftalen har dermed en restløbetid på med en restløbetid på 44 måneder og en gennemsnitlig ydelse på t.DKK 14, i alt t.DKK 620.

Modervirksomhed:

### *Kautionsforpligtelser*

Selskabet har stillet selvskyldnerkaution for tilknyttede virksomheders gæld til kreditinstitutter. Kautionen er ulimiteret. Tilknyttede virksomheders gæld til omfattede kreditinstitutter udgør på balancedagen t.DKK 1.095.

### *Andre eventualforpligtelser*

Selskabet er sambeskattet med øvrige danske selskaber i koncernen og hæfter solidarisk og ubegrænset for selskabsskatter og eventuelle forpligtelser til at indeholde kildeskat på renter, royalties og udbytter for de sambeskattede selskaber. Den samlede kendte skatteforpligtelse for de sambeskattede selskaber udgør t.DKK 344 på balancedagen, hvoraf t.DKK 344 er indregnet i balancen. Hæftelsen omfatter derudover eventuelle senere korrektioner til den opgjorte skatteforpligtelse som konsekvens af ændringer til sambeskatningsindkomsten m.v.

Group:

### *Lease commitments*

The group has concluded lease agreements regarding Lunavej 1, Hedensted. The agreement is inexcusable until August 15, 2025. The lease thus has a residual maturity of 44 months and one average performance of 14k, total 620k.

Parent:

### *Recourse guarantee commitments*

The company has provided a guarantee whereby the guarantor assumes primary liability for group enterprises' debt to credit institutions. The guarantee is unlimited. The group enterprises' debt to the credit institutions concerned amounts to DKK 1,095k at the balance sheet date.

### *Other contingent liabilities*

The company is taxed jointly with the other Danish companies in the group and has joint, several and unlimited liability for income taxes and any obligations to withhold tax at source on interest, royalties and dividends for the jointly taxed companies. The total known tax liability for the jointly taxed companies is DKK 344k at the balance sheet date, of which DKK 344k is recognised in the balance sheet. The liability also includes any subsequent corrections to the calculated tax liability as a consequence of changes made to the jointly taxable income etc.

# Notes

## 13. Pantsætninger og sikkerhedsstillelser Charges and security

### Koncern:

Til sikkerhed for gæld til kreditinstitutter på t.DKK 1.095 er der givet virksomhedspant omfattende tilgodehavender fra salg og tjenesteydelser. Den samlede regnskabsmæssige værdi af omfattede aktiver udgør t.DKK 302.

### Modervirksomhed:

Selskabet har ikke stillet pant eller anden sikkerhed i aktiver.

### Group:

As security for debt to credit institutions of DKK 1,095k, a company charge has been provided comprising trade receivables. The total carrying amount of the comprised assets is DKK 302k.

### Parent:

The company has not provided any security over assets.

# Notes

## 14. Anvendt regnskabspraksis Accounting policies

### Generelt

Årsrapporten er aflagt i overensstemmelse med årsregnskabsloven for koncerner og virksomheder i regnskabsklasse B med tilvalg af bestemmelser fra en højere regnskabsklasse.

Den anvendte regnskabspraksis er uændret i forhold til foregående år.

Koncernregnskabet er aflagt frivilligt.

### Generelt om indregning og måling

I resultatopgørelsen indregnes indtægter i takt med, at de indtjenes, herunder indregnes værdireguleringer af finansielle aktiver og forpligtelser. I resultatopgørelsen indregnes ligeledes alle omkostninger, herunder afskrivninger og nedskrivninger.

I balancen indregnes aktiver, når det er sandsynligt, at fremtidige økonomiske fordele vil tilflyde selskabet, og aktivets værdi kan måles pålideligt. Forpligtelser indregnes i balancen, når det er sandsynligt, at fremtidige økonomiske fordele vil fragå selskabet, og forpligtelsens værdi kan måles pålideligt. Ved første indregning måles aktiver og forpligtelser til kostpris. Efterfølgende måles aktiver og forpligtelser som beskrevet nedenfor for hver enkelt regnskabspost.

Ved indregning og måling tages hensyn til forudsigelige tab og risici, der fremkommer inden årsrapporten aflægges, og som be- eller afkræfter forhold, der eksisterede på balancedagen.

### General

The annual report is presented in accordance with the provisions of the Danish Financial Statements Act for groups and enterprises in reporting class B with application of provisions for a higher reporting class.

The accounting policies have been applied consistently with previous years.

The consolidated financial statements have been presented voluntarily.

### Basis of recognition and measurement

Income is recognised in the income statement as earned, including value adjustments of financial assets and liabilities. All expenses, including depreciation, amortisation, impairment losses and write-downs, are also recognised in the income statement.

Assets are recognised in the balance sheet when it is probable that future economic benefits will flow to the company, and the value of such assets can be measured reliably. Liabilities are recognised in the balance sheet when it is probable that future economic benefits will flow from the company, and the value of such liabilities can be measured reliably. On initial recognition, assets and liabilities are measured at cost. Subsequently, assets and liabilities are measured as described for each item below.

On recognition and measurement, account is taken of foreseeable losses and risks arising before the date at which the annual report is presented and proving or disproving matters arising on or before the balance sheet date.

# Notes

## 14. Anvendt regnskabspraksis - fortsat Accounting policies - continued

### KONCERNREGNSKAB

Koncernregnskabet omfatter modervirksomheden og dens dattervirksomheder, hvori moder- virksomheden direkte eller indirekte besidder mere end 50% af stemmerettighederne, eller gennem aftaler har kontrol.

De regnskaber, der anvendes til brug for konsolideringen, aflægges i overensstemmelse med koncernens regnskabspraksis.

Koncernregnskabet er udarbejdet som et sam- mendrag af regnskaber for modervirksomheden og dattervirksomhederne vedsammenlægning af regnskabsposter af ensartet karakter. Ved konsolideringen er der foretaget eliminering af koncerninterne indtægter og omkostninger, besiddelser af kapitalandele, interne mellemværender og udbytter samt gevinster og tab ved transaktioner mellem de konsoliderede virksomheder i det omfang, de underliggende aktiver og forpligtelser ikke er realiserede.

### VALUTA

Årsrapporten er aflagt i danske kroner.

Transaktioner i fremmed valuta omregnes ved første indregning til transaktionsdagens kurs. Valutakursdifferencer, der opstår mellem transaktionsdagens kurs og kursen på betalingsdagen, indregnes i resultatopgørelsen som en finansiel post. Tilgodehavender, gældsforpligtelser og andre monetære poster i fremmed valuta omregnes til balancedagens valutakurs.

### CONSOLIDATED FINANCIAL STATEMENTS

The consolidated financial statements comprise the parent and its subsidiaries in which the parent directly or indirectly holds more than 50% of the voting rights or by way of agreements exercises control.

All financial statements used for consolidation are prepared in accordance with the accounting policies of the group.

The consolidated financial statements consolidate the financial statements of the parent and its subsidiaries by adding together items of a uniform nature, eliminating intercompany income and expenditure, equity investments, intercompany balances and dividends as well as gains and losses resulting from transactions between the consolidated enterprises to the extent that the underlying assets and liabilities are not realised.

### CURRENCY

The annual report is presented in Danish kroner (DKK).

On initial recognition, transactions denominated in foreign currencies are translated using the exchange rates applicable at the transaction date. Exchange rate differences between the exchange rate applicable at the transaction date and the exchange rate at the date of payment are recognised in the income statement as a financial item. Receivables, payables and other monetary items denominated in foreign currencies are translated using the exchange rates applicable at the balance sheet date.

# Notes

## 14. Anvendt regnskabspraksis - fortsat Accounting policies - continued

Forskellen mellem balancedagens kurs og kursen på tidspunktet for tilgodehavendets eller gældsforpligtelsens opståen eller indregning i seneste årsrapport indregnes i resultatopgørelsen under finansielle indtægter og omkostninger. Anlægsaktiver og andre ikke monetære aktiver, der er erhvervet i fremmed valuta, omregnes til historiske valutakurser.

Ved indregning af selvstændige udenlandske enheder, omregnes resultatopgørelserne til transaktionsdagens kurser eller tilnærmede gennemsnitlige valutakurser. Balanceposterne omregnes til balancedagens valutakurser. Valutakursreguleringer, opstået ved omregning af egenkapitaler ved årets begyndelse til balancedagens valutakurser og ved omregning af resultatopgørelser fra gennemsnitskurser til balancedagens valutakurser, indregnes direkte i egenkapitalen under reserve for nettoopskrivning efter indre værdis metode for så vidt angår kapitalandele, der måles efter indre værdis metode, og ellers under reserve for valutakursreguleringer.

Kursregulering af mellemværender med selvstændige udenlandske enheder, der måles efter indre værdis metode og hvor mellemværendet anses for en del af den samlede investering, indregnes direkte i egenkapitalen under reserve for valutakursreguleringer. Ved afhændelse af de selvstændige udenlandske enheder indregnes de akkumulerede valutakursdifferencer i resultatopgørelsen.

The difference between the exchange rate applicable at the balance sheet date and at the date at which the receivable or payable arose or was recognised in the latest annual report is recognised under financial income or expenses in the income statement. Fixed assets and other non-monetary assets acquired in foreign currencies are translated using historical exchange rates.

On recognition of independent foreign entities, the income statements are translated at the exchange rates applicable at the transaction date or approximate average exchange rates. The balance sheet items are translated using the exchange rates applicable at the balance sheet date. Foreign currency translation adjustments arising from the translation of equity at the beginning of the year using the exchange rates applicable at the balance sheet date and from the translation of income statements from average exchange rates to the exchange rates applicable at the balance sheet date are recognised directly in equity under the reserve for net revaluation according to the equity method in respect of investments measured according to the equity method, and otherwise under the foreign currency translation reserve.

Translation adjustments of intercompany balances with independent foreign entities, measured using the equity method and where the balance is considered to be part of the overall investment, are recognised directly in equity under the foreign currency translation reserve. On the divestment of foreign entities, accumulated exchange differences are recognised in the income statement.

# Notes

## 14. Anvendt regnskabspraksis - fortsat Accounting policies - continued

### LEASINGKONTRAKTER

Leasingydelser vedrørende operationelle og finansielle leasingkontrakter indregnes lineært i resultatopgørelsen over leasingperioden.

### TILSKUD

Tilskud indregnes, når der er rimelig sikkerhed for, at tilskudsbetingelserne er opfyldt, og at tilskuddet vil blive modtaget.

Tilskud til dækning af afholdte omkostninger indregnes forholdsmæssigt i resultatopgørelsen over den periode, hvori de tilskudsberettigede omkostninger omkostningsføres. Tilskuddene indregnes under andre driftsindtægter.

### LEASES

Lease payments relating to operating and finance leases are recognised in the income statement on a straight-line basis over the lease term.

### GRANTS

Grants are recognised when there is reasonable certainty that the grant conditions have been met and that the grant will be received.

Grants to cover expenses incurred are recognised on a proportionate basis in the income statement over the period in which the expenses eligible for grants are expensed. Grants are recognised under other operating income.

# Notes

## 14. Anvendt regnskabspraksis - fortsat Accounting policies - continued

### RESULTATOPGØRELSE

#### Nettoomsætning

Indtægter fra salg af varer indregnes i resultatopgørelsen, såfremt levering og risikoovergang til køber har fundet sted inden udgangen af regnskabsåret, og når salgsbeløbet kan opgøres pålideligt og forventes indbetalt. Nettoomsætning måles til dagsværdi og opgøres ekskl. moms og afgifter opkrævet på vegne af tredjemand samt med fradrag af rabatter.

Indtægter fra salg af tjenesteydelser indregnes i resultatopgørelsen i takt med levering af tjenesteydelserne (leveringsmetoden). Nettoomsætningen måles til salgsværdien af det fastsatte vederlag ekskl. moms og afgifter opkrævet på vegne af tredjemand samt med fradrag af rabatter.

Indtægter fra udlejning af ejendomme indregnes i resultatopgørelsen i den periode, de vedrører. Nettoomsætningen måles til dagsværdi og opgøres ekskl. moms og rabatter.

#### Andre driftsindtægter

Andre driftsindtægter omfatter indtægter af sekundær karakter i forhold til virksomhedens aktiviteter, herunder gevinster ved salg af immaterielle og materielle anlægsaktiver.

#### Omkostninger til råvarer og hjælpematerialer

Omkostninger til råvarer og hjælpematerialer omfatter årets forbrug af råvarer og hjælpematerialer med tillæg af eventuelle forskydninger i lagerbeholdningen, herunder evt. svind.

### INCOME STATEMENT

#### Revenue

Income from the sale of goods is recognised in the income statement if delivery has taken place and the risk has passed to the buyer before the end of the financial year and where the selling price can be determined reliably and is expected to be paid. Revenue is measured at fair value and is determined exclusive of VAT and other taxes collected on behalf of third parties and less discounts.

Income from the sale of services is recognised in the income statement as delivery takes place (delivery method). Revenue is measured at the selling value of the agreed consideration exclusive of VAT and other taxes collected on behalf of third parties and less discounts.

Income from the rental of properties is recognised in the income statement for the relevant period. Revenue is measured at fair value and determined exclusive of VAT and discounts.

#### Other operating income

Other operating income comprises income of a secondary nature in relation to the enterprise's activities, gains on the sale of intangible assets and property, plant and equipment.

#### Costs of raw materials and consumables

Costs of raw materials and consumables comprise raw materials and consumables used for the year as well as any changes in inventories, including any inventory wastage.

# Notes

## 14. Anvendt regnskabspraksis - fortsat Accounting policies - continued

Under omkostninger til råvarer og hjælpematerialer indregnes tillige nedskrivninger på lagerbeholdninger af råvarer og hjælpematerialer i det omfang, de ikke overstiger normale nedskrivninger.

### Andre eksterne omkostninger

Andre eksterne omkostninger omfatter omkostninger til distribution, salg og reklame, administration, lokaler og tab på debitorer i det omfang, de ikke overstiger normale nedskrivninger.

### Personaleomkostninger

Personaleomkostninger omfatter løn, gager samt øvrige personalerelaterede omkostninger.

### Af- og nedskrivninger

Afskrivninger på immaterielle og materielle anlægsaktiver tilsigter, at der sker systematisk afskrivning over aktivernes forventede brugstid. Der foretages lineære afskrivninger baseret på følgende brugstider og restværdier:

	Brugs tid, år	Rest værdi, %
Erhvervede rettigheder	4	0
Goodwill	5	0
Andre anlæg, driftsmaterial og inventar	3-5	0

Write-downs of inventories of raw materials and consumables are also recognised under raw materials and consumables to the extent that these do not exceed normal write-downs.

### Other external expenses

Other external expenses comprise costs relating to distribution, sales and advertising and administration, premises and bad debts to the extent that these do not exceed normal write-downs.

### Staff costs

Staff costs comprise wages and salaries as well as other staff-related costs.

### Depreciation, amortisation and impairment losses

The depreciation and amortisation of intangible assets and property, plant and equipment aim at systematic depreciation and amortisation over the expected useful lives of the assets. Assets are depreciated and amortised according to the straight-line method based on the following expected useful lives and residual values:

	Useful lives, year	Residual value, %
Acquired rights	4	0
Goodwill	5	0
Other plant, fixtures and fittings, tools and equipment	3-5	0



# Notes

## 14. Anvendt regnskabspraksis - fortsat Accounting policies - continued

Goodwill afskrives over 5 år. Brugstiden er fastsat under hensyntagen til de forventede fremtidige nettoindtægter fra den virksomhed eller aktivitet, som goodwill er knyttet til.

Afskrivningsgrundlaget er aktivets kostpris fratrukket forventet restværdi ved afsluttet brugstid. Afskrivningsgrundlaget reduceres endvidere med eventuelle nedskrivninger. Brugstiden og restværdien fastsættes, når aktivet er klar til brug, og revurderes årligt.

Nedskrivninger af immaterielle og materielle anlægsaktiver foretages efter anvendt regnskabspraksis omtalt i afsnittet "Nedskrivning af anlægsaktiver".

### Indtægter af kapitalandele i tilknyttede virksomheder

For dattervirksomheder, der i modervirksomheden måles efter indre værdis metode, indregnes andelen af virksomhedernes resultat i resultatopgørelsen efter eliminering af urealiserede interne gevinster og tab og med fradrag af eventuel af- og nedskrivning af goodwill.

Indtægter af kapitalandele i dattervirksomheder omfatter ligeledes gevinster og tab ved salg af kapitalandele.

### Andre finansielle poster

Under andre finansielle poster indregnes renteindtægter og renteomkostninger, valutakursgevinster og -tab ved transaktioner i fremmed valuta m.v.

Goodwill is amortised over 5 years. The useful life has been determined in consideration of the expected future net earnings of the enterprise or activity to which the goodwill relates.

The basis of depreciation and amortisation is the cost of the asset less the expected residual value at the end of the useful life. Moreover, the basis of depreciation and amortisation is reduced by any impairment losses. The useful life and residual value are determined when the asset is ready for use and reassessed annually.

Intangible assets and property, plant and equipment are impaired in accordance with the accounting policies referred to in the 'Impairment losses on fixed assets' section.

### Income from equity investments in group enterprises

For equity investments in subsidiaries that in the parent are measured using the equity method, the share of the enterprises' profit or loss is recognised in the income statement after elimination of unrealised intercompany profits and losses and less any goodwill amortisation and impairment losses.

Income from equity investments in equity investments in subsidiaries also comprises gains and losses on the sale of equity investments.

### Other net financials

Interest income and interest expenses, foreign exchange gains and losses on transactions denominated in foreign currencies etc. are recognised in other net financials.

# Notes

## 14. Anvendt regnskabspraksis - fortsat Accounting policies - continued

### Skat af årets resultat

Årets aktuelle og udskudte skatter indregnes i resultatopgørelsen som skat af årets resultat med den del, der kan henføres til årets resultat, og direkte i egenkapitalen med den del, der kan henføres til poster indregnet direkte i egenkapitalen.

Selskabet er sambeskattet med danske koncernforbundne virksomheder. Modervirksomheden fungerer som administrationselskab for sambeskatningen og afregner som følge heraf alle betalinger af selskabsskat med skattemyndighederne.

Den aktuelle danske selskabsskat fordeles ved afregning af sambeskatningsbidrag mellem de sambeskattede virksomheder i forhold til disses skattepligtige indkomster. I tilknytning hertil modtager virksomheder med skattemæssigt underskud sambeskatningsbidrag fra virksomheder, der har kunnet anvende dette underskud til nedsættelse af eget skattemæssigt overskud.

### Tax on profit/loss for the year

The current and deferred tax for the year is recognised in the income statement as tax on the profit/loss for the year with the portion attributable to the profit/loss for the year, and directly in equity with the portion attributable to amounts recognised directly in equity.

The company is jointly taxed with Danish consolidated enterprises. The parent is the administration company for the joint taxation and thus settles all income tax payments with the tax authorities.

In connection with the settlement of joint taxation contributions, the current Danish income tax is allocated between the jointly taxed enterprises in proportion to their taxable incomes. This means that enterprises with a tax loss receive joint taxation contributions from enterprises which have been able to use this loss to reduce their own taxable profit.

# Notes

## 14. Anvendt regnskabspraksis - fortsat Accounting policies - continued

### BALANCE

#### Immaterielle anlægsaktiver

##### *Erhvervede rettigheder*

Erhvervede rettigheder måles i balancen til kostpris med fradrag af akkumulerede af- og nedskrivninger.

Erhvervede rettigheder afskrives lineært baseret på brugstider, som fremgår af afsnittet "Af- og nedskrivninger".

##### *Goodwill*

Goodwill måles i balancen til kostpris med fradrag af akkumulerede af- og nedskrivninger.

Goodwill afskrives lineært baseret på brugstider, som fremgår af afsnittet "Af- og nedskrivninger".

##### *Gevinster og tab ved afhændelse af immaterielle anlægsaktiver*

Gevinster og tab ved afhændelse af immaterielle anlægsaktiver opgøres som forskellen mellem en eventuel salgpris med fradrag af salgsomkostninger og den regnskabsmæssige værdi på salgstidspunktet.

#### Materielle anlægsaktiver

Materielle anlægsaktiver omfatter grunde og bygninger samt andre anlæg, driftsmateriel og inventar.

Materielle anlægsaktiver måles i balancen til kostpris med fradrag af akkumulerede af- og nedskrivninger.

### BALANCE SHEET

#### Intangible assets

##### *Acquired rights*

Acquired rights are measured in the balance sheet at cost less accumulated amortisation and impairment losses.

Acquired rights are amortised using the straight-line method based on useful lives, which are stated in the "Depreciation, amortisation and impairment losses' section".

##### *Goodwill*

Goodwill is measured in the balance sheet at cost less accumulated amortisation and impairment losses.

Goodwill is amortised using the straight-line method based on useful lives, which are stated in the 'Depreciation, amortisation and impairment losses' section.

##### *Gains and losses on the disposal of intangible assets*

Gains and losses on the disposal of intangible assets are determined as the difference between the selling price, if any, less selling costs and the carrying amount at the date of disposal.

#### Property, plant and equipment

Property, plant and equipment comprise land and buildings as well as other fixtures and fittings, tools and equipment.

Property, plant and equipment are measured in the balance sheet at cost less accumulated depreciation and impairment losses.

# Notes

## 14. Anvendt regnskabspraksis - fortsat Accounting policies - continued

Kostprisen omfatter anskaffelsesprisen samt omkostninger direkte tilknyttet anskaffelsen indtil aktivet er klar til brug. Renter af lån til at finansiere fremstillingen indregnes ikke i kostprisen

Kostprisen for et samlet aktiv opdeles i separate bestanddele, der afskrives hver for sig, hvis brugstiden på de enkelte bestanddele er forskellig.

Materielle anlægsaktiver afskrives lineært baseret på brugstider og restværdier, som fremgår af afsnittet "Af- og nedskrivninger".

Gevinster eller tab ved afhændelse af materielle anlægsaktiver opgøres som forskellen mellem en eventuel salgpris med fradrag af salgsomkostninger og den regnskabsmæssige værdi på salgstidspunktet fratrukket eventuelle omkostninger til bortskaffelse.

### **Kapitalandele i tilknyttede virksomheder**

I modervirksomhedens balance indregnes og måles kapitalandele i dattervirksomheder efter indre værdis metode. På kapitalandele i dattervirksomheder betragtes indre værdis metode som en målemetode.

Kapitalandele, som måles efter indre værdis metode, måles ved første indregning til kostpris. Transaktionsomkostninger, der direkte kan henføres til erhvervelsen, indregnes i kostprisen for

Cost comprises the purchase price and expenses resulting directly from the purchase until the asset is ready for use. Interest on loans arranged to finance production is not included in the cost.

The total cost of an asset is decomposed into separate components that are depreciated separately if the useful lives of the individual components vary.

Property, plant and equipment are depreciated using the straight-line method based on useful lives and residual values, which are stated in the 'Depreciation, amortisation and impairment losses' section.

Gains and losses on the disposal of property, plant and equipment are determined as the difference between the selling price, if any, less selling costs and the carrying amount at the date of disposal less any costs of disposal.

### **Equity investments in group enterprises**

Equity investments in subsidiaries are recognised and measured according to the equity method in the balance sheet of the parent. For equity investments in subsidiaries, the equity method is considered a measurement method.

On initial recognition, equity investments measured according to the equity method are measured at cost. Transaction costs directly attributable to the acquisition are recognised in

# Notes

## 14. Anvendt regnskabspraksis - fortsat Accounting policies - continued

kapitalandelene. Transaktionsomkostninger ved erhvervelse af dattervirksomheder indregnes dog i resultatopgørelsen på afholdelsestidspunktet i koncernregnskabet.

Efterfølgende indregning og måling af kapitalandele efter indre værdis metode indebærer, at kapitalandelene måles til den forholdsmæssige andel af virksomhedernes regnskabsmæssige indre værdi, opgjort efter ejervirksomhedens regnskabspraksis, reguleret for resterende værdi af goodwill samt gevinster og tab ved transaktioner med de pågældende virksomheder. Kapitalandele, hvor oplysninger til brug for indregning efter indre værdis metode ikke er kendte, måles til kostpris.

Kapitalandele med regnskabsmæssig negativ værdi måles til DKK 0. Tilgodehavender, der anses for at være en del af den samlede investering i de pågældende virksomheder, nedskrives med en eventuel resterende negativ indre værdi. Øvrige tilgodehavender hos disse virksomheder nedskrives i det omfang, tilgodehavendet vurderes uerholdeligt. Der indregnes en hensat forpligtelse til at dække den resterende negative indre værdi i det omfang, ejervirksomheden har en retlig eller faktisk forpligtelse til at dække den pågældende virksomhedsforpligtelser.

Goodwill indregnet under kapitalandele afskrives lineært på grundlag af en individuel vurdering af aktivets brugstid. Brugstiden for goodwill er fastsat til 5 år for kapitalandele i dattervirksomheder. Brugstiden er fastsat under hensyntagen til de forventede fremtidige nettoindtægter fra den virksomhed, som goodwill er knyttet til.

the cost of equity investments. However, transaction costs on the acquisition of subsidiaries are recognised in the income statement in the consolidated financial statements at the date incurred.

On subsequent recognition and measurement of equity investments according to the equity method, equity investments are measured at the proportionate share of the enterprises' equity value, determined according to the accounting policies of the parent, adjusted for the remaining value of goodwill and gains and losses on transactions with the enterprises in question. Equity investments, where information for recognition according to the equity method is not known, are measured at cost.

Equity investments with a negative carrying amount are measured at DKK 0. Receivables that are considered part of the combined investment in the enterprises in question are impaired by any remaining negative equity value. Other receivables from such enterprises are impaired to the extent that such receivables are considered uncollectible. Provisions to cover the remaining negative equity value are recognised to the extent that the parent has a legal or constructive obligation to cover the liabilities of the enterprise in question.

Goodwill recognised under equity investments is amortised according to the straight-line method based on an individual assessment of the useful life of the asset. The useful life of goodwill has been determined at 5 years for equity investments in subsidiaries. The useful life has been determined in consideration of the expected future net earnings of the enterprise to which the goodwill relates.

# Notes

## 14. Anvendt regnskabspraksis - fortsat Accounting policies - continued

Gevinster eller tab ved afhændelse af kapitalandele opgøres som forskellen mellem afhændelses summen og den regnskabsmæssige værdi af nettoaktiver på salgstidspunktet inkl. ikke afskrevet goodwill samt forventede omkostninger til salg eller afvikling. Gevinster og tab indregnes i resultatopgørelsen under indtægter af kapitalandele.

### Nedskrivning af anlægsaktiver

Den regnskabsmæssige værdi af anlægsaktiver, der ikke måles til dagsværdi, vurderes årligt for indikationer på værdiforringelse ud over det, som udtrykkes ved afskrivning.

Hvis selskabets realiserede afkast af et aktiv eller en gruppe af aktiver er lavere end forventet, anses dette som en indikation på værdiforringelse.

Foreligger der indikationer på værdiforringelse, foretages nedskrivningstest af hvert enkelt aktiv henholdsvis hver gruppe af aktiver.

Der foretages nedskrivning til genindvindingsværdien, hvis denne er lavere end den regnskabsmæssige værdi.

Som genindvindingsværdi anvendes den højeste værdi af nettosalgspris og kapitalværdi. Kapitalværdien opgøres som nutidsværdien af de forventede nettopengestrømme fra anvendelsen af aktivet eller aktivgruppen samt forventede nettopengestrømme ved salg af aktivet eller aktivgruppen efter endt brugstid.

Gains or losses on disposal of equity investments are determined as the difference between the disposal consideration and the carrying amount of net assets at the time of sale, including non-amortised goodwill, as well as the expected costs of divestment or discontinuation. Gains and losses are recognised in the income statement under income from equity investments.

### Impairment losses on fixed assets

The carrying amount of fixed assets which are not measured at fair value is assessed annually for indications of impairment over and above what is reflected in depreciation and amortisation.

If the company's realised return on an asset or a group of assets is lower than expected, this is considered an indication of impairment.

If there are indications of impairment, an impairment test is conducted of individual assets or groups of assets.

The assets or groups of assets are impaired to the lower of recoverable amount and carrying amount.

The higher of net selling price and value in use is used as the recoverable amount. The value in use is determined as the present value of expected net cash flows from the use of the asset or group of assets as well as expected net cash flows from the sale of the asset or group of assets after the expiry of their useful lives.

# Notes

## 14. Anvendt regnskabspraksis - fortsat Accounting policies - continued

Nedskrivninger tilbageføres, når begrundelsen for nedskrivningen ikke længere består.

Nedskrivninger på goodwill tilbageføres ikke, medmindre goodwill indgår i den regnskabsmæssige værdi af kapitalandele.

### Tilgodehavender

Tilgodehavender måles til amortiseret kostpris, hvilket sædvanligvis svarer til pålydende værdi med fradrag af nedskrivninger til imødegåelse af tab.

Nedskrivninger til imødegåelse af tab opgøres på grundlag af en individuel vurdering af de enkelte tilgodehavender, når der på individuelt niveau foreligger en objektiv indikation på, at et tilgodehavende er værdiforringet.

Deposita, der er indregnet under aktiver, omfatter betalte deposita til udlejer vedrørende selskabets indgåede lejeaftaler.

### Periodeafgrænsningsposter

Periodeafgrænsningsposter, der er indregnet under aktiver, omfatter afholdte omkostninger vedrørende efterfølgende regnskabsår.

### Likvide beholdninger

Likvide beholdninger omfatter indestående på bankkonti samt kontante beholdninger.

### Egenkapital

Forslag til udbytte for regnskabsåret indregnes som særlig post under egenkapitalen.

Impairment losses are reversed when the reasons for the impairment no longer exist.

Impairment losses on goodwill are not reversed, unless goodwill is included in the carrying amount of equity investments.

### Receivables

Receivables are measured at amortised cost, which usually corresponds to the nominal value, less write-downs for bad debts.

Write-downs for bad debts are determined based on an individual assessment of each receivable if there is no objective evidence of individual impairment of a receivable.

Deposits recognised under assets comprise deposits paid to the less or under leases entered into by the company.

### Prepayments

Prepayments recognised under assets comprise costs incurred in respect of subsequent financial years.

### Cash

Cash includes deposits in bank accounts as well as operating cash.

### Equity

The proposed dividend for the financial year is recognised as a separate item in equity.

# Notes

## 14. Anvendt regnskabspraksis - fortsat Accounting policies - continued

Nettoopskrivning af kapitalandele, som måles efter indre værdis metode, indregnes i moder-virksomhedens årsregnskab under egenkapita-len i reserve for nettoopskrivning efter indre værdis metode i det omfang, den regnskabsmæssige værdi overstiger kostprisen. Udbytter fra dattervirksomheder, der vedtages inden godkendelsen af årsrapporten for UniCorp ApS, bindes ikke på opskrivningsreserven (samtidighedsprincippet).

Urealiserede valutakursgevinster og -tab ved omregning af nettoinvesteringen i selvstændige udenlandske enheder, indregnes under egenka-pitalen i reserve for valutakursreguleringer. Re-serven opløses, når de selvstændige udenland-ske enheder afhændes.

### Aktuelle og udskudte skatter

Skyldig og tilgodehavende aktuel skat indregnes i balancen som beregnet skat af årets skatteplig-tige indkomst, reguleret for betalte acontoskat-ter.

Skyldige og tilgodehavende sambeskatningsbi-drag indregnes i balancen som selskabsskat under tilgodehavender eller gældsforpligtelser.

Udskudte skatteforpligtelser og udskudte skatteaktiver beregnes af alle midlertidige forskelle mellem regnskabsmæssige og skattemæssige værdier af aktiver og forpligtelser. Der indregnes dog ikke udskudt skat af midlertidige forskelle vedrørende skattemæssigt ikke afskrivningsberettiget goodwill samt andre poster, hvor midlertidige forskelle, bortset fra virksomhedsovertagelser, er opstået på anskaffelsestidspunktet uden at have effekt på resultat eller skattepligtig indkomst.

The net revaluation of equity investments measured according to the equity method is recognized in the financial statements of the parent in the net revaluation reserve in equity according to the equity method to the extent that the carrying amount exceeds the cost. Dividends from subsidiaries which are adopted before adoption of the annual report for UniCorp ApS are not tied up in the revaluation reserve (simultaneous principle).

Unrealised foreign currency gains and losses from the translation of the net investment in independent foreign entities are recognised in equity under the foreign currency translation reserve. The reserve is dissolved when the independent foreign entities are disposed of.

### Current and deferred tax

Current tax payable and receivable is recognised in the balance sheet as tax computed on the basis of the taxable income for the year, adjusted for tax paid on account.

Joint taxation contributions payable and receivable are recognised as income tax under receivables or payables in the balance sheet.

Deferred tax liabilities and tax assets are recognised on the basis of all temporary differences between the carrying amounts and tax bases of assets and liabilities. However, deferred tax is not recognised on temporary differences relating to goodwill which is non- amortisable for tax purposes and other items where temporary differences, except for acquisitions, have arisen at the date of acquisition without affecting the net profit or loss for the year or the taxable income.



# Notes

## 14. Anvendt regnskabspraksis - fortsat Accounting policies - continued

I de tilfælde, hvor opgørelse af skatteværdien kan foretages efter forskellige beskatningsregler, måles udskudt skat på grundlag af den af ledelsen planlagte anvendelse af aktivet henholdsvis afvikling af forpligtelsen.

Udskudte skatteaktiver indregnes med den værdi, de efter vurdering forventes at kunne realiseres til ved modregning i udskudte skatteforpligtelser inden for samme skattejurisdiktion eller ved udligning i skat af fremtidig indtjening.

Udskudt skat måles på grundlag af de skatteregler og skattesatser i de respektive lande, der med balancedagens lovgivning vil være gældende, når den udskudte skat forventes udløst som aktuel skat.

### Gældsforpligtelser

Ansvarlig lånekapital er gældsforpligtelser, hvor kreditor har tilkendegivet at træde tilbage til fordel for alle selskabets øvrige kreditorer.

Langfristede gældsforpligtelser måles til kostpris på tidspunktet for stiftelse af gældsforholdet (lånoptagelsen).

Gældsforpligtelserne måles herefter til amortiseret kostpris, hvor kurstab og låneomkostninger indregnes i resultatopgørelsen som en finansiel omkostning over løbetiden på grundlag af den beregnede, effektive rente på tidspunktet for stiftelse af gældsforholdet.

Kortfristede gældsforpligtelser måles til amortiseret kostpris, hvilket normalt svarer til gældens pålydende værdi.

In cases where the tax value can be determined according to different taxation rules, deferred tax is measured on the basis of management's intended use of the asset or settlement of the liability.

Deferred tax assets are recognised, following an assessment, at the expected realisable value through offsetting against deferred tax liabilities within the same tax jurisdiction or elimination in tax on future earnings.

Deferred tax is measured on the basis of the tax rules and at the tax rates in the respective countries which, according to the legislation in force at the balance sheet date, will be applicable when the deferred tax is expected to crystallise as current tax.

### Payables

With subordinate loan capital, the creditor has subordinated its claim to those of all other creditors of the company.

Long-term payables are measured at cost at the time of contracting such liabilities (raising of the loan). The payables are subsequently measured at amortised cost where capital losses and loan expenses are recognised in the income statement as a financial expense over the term of the payable on the basis of the calculated effective interest rate in force at the time of contracting the liability.

Short-term payables are measured at amortised cost, normally corresponding to the nominal value of such payables.

# Notes

## 14. Anvendt regnskabspraksis - fortsat Accounting policies - continued

### Periodeafgrænsningsposter

Periodeafgrænsningsposter, indregnet under forpligtelser, omfatter modtagne indbetalinger vedrørende indtægter i de efterfølgende regnskabsår.

### Deferred income

Deferred income under liabilities comprises payments received in respect of income in subsequent financial years.