

ÅRSRAPPORT

1. JANUAR - 31. DECEMBER 2017

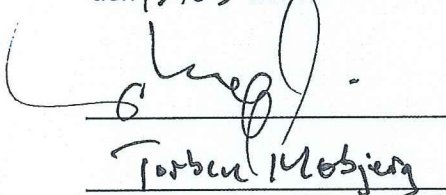
GHB HOLDING APS

Carl Jacobsens Vej 16, opg 6

2500 Valby

CVR-nr. 28 30 49 35

Godkendt på selskabets
ordinære generalforsamling,
den 15/03 2018



Dirigents navn tillige med blokbogstaver

INDHOLDSFORTEGNELSE

	Side
Ledelsesberetning mv. Selskabsoplysninger	1
Koncernoversigt	2
Påtegninger Ledelsesberetning	3
Ledelsespåtegning	4
Årsregnskab Den uafhængige revisors revisionspåtegning	5-7
Anvendt regnskabspraksis	8-11
Resultatopgørelse 1. januar - 31. december 2017	12
Balance pr. 31. december 2017	13-14
Egenkapitalopgørelse pr. 31. december 2017	15
Noter	16

Selskab

GHB Holding ApS
Carl Jacobsens Vej 16, opg 6
2500 Valby

CVR-nummer 28 30 49 35

14. regnskabsår

Hjemsted: København

Direktion

Torben Ove Thaarup Møbjerg

Bestyrelse

Torben Ove Thaarup Møbjerg

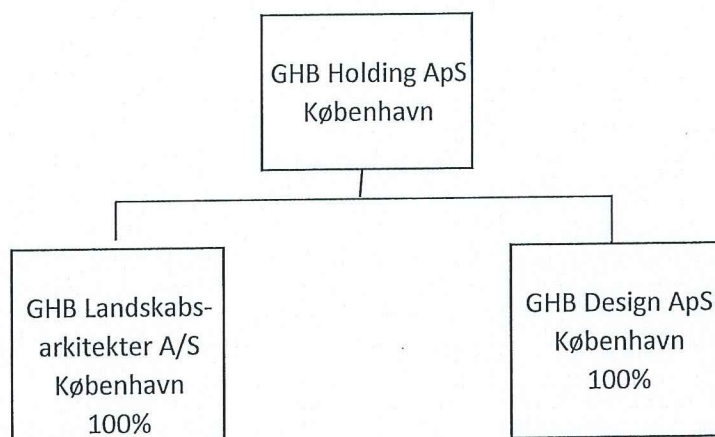
Hans Jacob Fischer

Morten Weeke Borup

Revision

inforevision
statsautoriseret revisionsaktieselskab
Buddingevej 312
2860 Søborg
CVR-nr. 19263096

Per Kjeldsgaard Jensen, statsautoriseret revisor
Morten Ahrenst, Revisor, HD



Væsentligste aktiviteter

GHB Holding ApS' hovedaktivitet har i lighed med tidligere år været at drive virksomhed med besiddelse af anpartar og aktier og i forbindelse hermed stående virksomhed.

Udviklingen i selskabets aktiviteter og økonomiske forhold

Resultatet af selskabets aktiviteter udviste i regnskabsåret et resultat på t.kr. 115, hvilket betragtes som tilfredsstillende.

Den forventede udvikling

Der forventes en positiv udvikling i næste regnskabsår.

Bestyrelsen og direktionen har dags dato behandlet og godkendt årsrapporten for 1. januar - 31. december 2017 for GHB Holding ApS.

Årsrapporten aflægges i overensstemmelse med årsregnskabsloven.


Det er vor opfattelse, at årsregnskabet giver et retvisende billede af selskabets aktiver, passiver og finansielle stilling pr. 31. december 2017 samt af resultatet af selskabets aktiviteter for regnskabsåret 1. januar - 31. december 2017.

Ledelsesberetningen indeholder efter vor opfattelse en retvisende redegørelse for de forhold, beretningen omhandler.

Årsrapporten indstilles til generalforsamlingens godkendelse.

Valby, den 14. marts 2018

I direktionen




Torben Ove Thaarup Møbjerg
Direktør

I bestyrelsen



Torben Ove Thaarup Møbjerg
Bestyrelsesmedlem



Morten Weeke Borup
Bestyrelsesmedlem



Hans Jacob Fischer
Bestyrelsesmedlem

Til kapitalejerne i GHB Holding ApS

Konklusion

Vi har revideret årsregnskabet for GHB Holding ApS for regnskabsåret 1. januar - 31. december 2017, der omfatter anvendt regnskabspraksis, resultatopgørelse, balance, egenkapitalopgørelse og noter. Årsregnskabet udarbejdes efter årsregnskabsloven.

Det er vores opfattelse, at årsregnskabet giver et retvisende billede af selskabets aktiver, passiver og finansielle stilling pr. 31. december 2017 samt af resultatet af selskabets aktiviteter for regnskabsåret 1. januar - 31. december 2017 i overensstemmelse med årsregnskabsloven.

Grundlag for konklusion

Vi har udført vores revision i overensstemmelse med internationale standarder om revision og de yderligere krav, der er gældende i Danmark. Vores ansvar ifølge disse standarder og krav er nærmere beskrevet i revisionspåtegningens afsnit "Revisors ansvar for revisionen af årsregnskabet". Vi er uafhængige af virksomheden i overensstemmelse med internationale etiske regler for revisorer (IESBA's Etiske regler) og de yderligere krav, der er gældende i Danmark, ligesom vi har opfyldt vores øvrige etiske forpligtelser i henhold til disse regler og krav. Det er vores opfattelse, at det opnåede revisionsbevis er tilstrækkeligt og egnet som grundlag for vores konklusion.

Ledelsens ansvar for årsregnskabet

Ledelsen har ansvaret for udarbejdelsen af et årsregnskab, der giver et retvisende billede i overensstemmelse med årsregnskabsloven. Ledelsen har endvidere ansvaret for den interne kontrol, som ledelsen anser for nødvendig for at udarbejde et årsregnskab uden væsentlig fejlinformation, uanset om denne skyldes besvigelser eller fejl.

Ved udarbejdelsen af årsregnskabet er ledelsen ansvarlig for at vurdere selskabets evne til at fortsætte driften; at oplyse om forhold vedrørende fortsat drift, hvor dette er relevant; samt at udarbejde årsregnskabet på grundlag af regnskabsprincippet om fortsat drift, medmindre ledelsen enten har til hensigt at likvidere selskabet, indstille driften eller ikke har andet realistisk alternativ end at gøre dette.

Revisors ansvar for revisionen af årsregnskabet

Vores mål er at opnå høj grad af sikkerhed for, om årsregnskabet som helhed er uden væsentlig fejlinformation, uanset om denne skyldes besvigelser eller fejl, og at afgive en revisionspåtegning med en konklusion. Høj grad af sikkerhed er et højt niveau af sikkerhed, men ikke en garanti for, at en revision, der udføres i overensstemmelse med internationale standarder om revision og de yderligere krav, der er gældende i Danmark, altid vil afdække væsentlig fejlinformation, når sådan findes. Fejlinformationer kan opstå som følge af besvigelser eller fejl og kan betragtes som væsentlige, hvis det med rimelighed kan forventes, at de enkeltvis eller samlet har indflydelse på de økonomiske beslutninger, som regnskabsbrugerne træffer på grundlag af årsregnskabet.

Som led i en revision, der udføres i overensstemmelse med internationale standarder om revision og de yderligere krav, der er gældende i Danmark, foretager vi faglige vurderinger og opretholder professionel skepsis under revisionen. Herudover:

- * Identificerer og vurderer vi risikoen for væsentlig fejlinformation i årsregnskabet, uanset om denne skyldes besvigelser eller fejl, udformer og udfører revisionshandlinger som reaktion på disse risici samt opnår revisionsbevis, der er tilstrækkeligt og egnet til at danne grundlag for vores konklusion. Risikoen for ikke at opdage væsentlig fejlinformation forårsaget af besvigelser er højere end ved væsentlig fejlinformation forårsaget af fejl, idet besvigelser kan omfatte sammensværgelser, dokumentfalsk, bevidste udeladelser, vildledning eller tilsidesættelse af intern kontrol.
- * Opnår vi forståelse af den interne kontrol med relevans for revisionen for at kunne udforme revisionshandlinger, der er passende efter omstændigheder, men ikke for at kunne udtrykke en konklusion om effektiviteten af selskabets interne kontrol.
- * Tager vi stilling til, om den regnskabspraksis, som er anvendt af ledelsen, er passende, samt om de regnskabsmæssige skøn og tilknyttede oplysninger, som ledelsen har udarbejdet, er rimelige.
- * Konkluderer vi, om ledelsens udarbejdelse af årsregnskabet på grundlag af regnskabsprincippet om fortsat drift er passende, samt om der på grundlag af det opnåede revisionsbevis er væsentlig usikkerhed forbundet med begivenheder eller forhold, der kan skabe betydelig tvivl om selskabets evne til at fortsætte driften. Hvis vi konkluderer, at der er en væsentlig usikkerhed, skal vi i vores revisionspåtegning gøre opmærksom på oplysninger herom i årsregnskabet eller, hvis sådanne oplysninger ikke er tilstrækkelige, modificere vores konklusion. Vores konklusioner er baseret på det revisionsbevis, der er opnået frem til datoen for vores revisionspåtegning. Fremtidige begivenheder eller forhold kan dog medføre, at selskabet ikke længere kan fortsætte driften.
- * Tager vi stilling til den samlede præsentation, struktur og indhold af årsregnskabet, herunder noteoplysningerne, samt om årsregnskabet afspejler de underliggende transaktioner og begivenheder på en sådan måde, at der gives et retvisende billede heraf.

Vi kommunikerer med den øverste ledelse om blandt andet det planlagte omfang og den tidsmæssige placering af revisionen samt betydelige revisionsmæssige observationer, herunder eventuelle betydelige mangler i intern kontrol, som vi identificerer under revisionen.

Udtalelse om ledelsesberetningen

Ledelsen er ansvarlig for ledelsesberetningen.

Vores konklusion om årsregnskabet omfatter ikke ledelsesberetningen, og vi udtrykker ingen form for konklusion med sikkerhed om ledelsesberetningen.

I tilknytning til vores revision af årsregnskabet er det vores ansvar at læse ledelsesberetningen og i den forbindelse overveje, om ledelsesberetningen er væsentlig inkonsistent med årsregnskabet eller vores viden opnået ved revisionen eller på anden måde synes at indeholde væsentlig fejlinformation.

Vores ansvar er derudover at overveje, om ledelsesberetningen indeholder krævede oplysninger i henhold til årsregnskabsloven.

Baseret på det udførte arbejde er det vores opfattelse, at ledelsesberetningen er i overensstemmelse med årsregnskabet og er udarbejdet i overensstemmelse med årsregnskabslovens krav. Vi har ikke fundet væsentlig fejlinformation i ledelsesberetningen.

Søborg, den 14. marts 2018

inforevision

statsautoriseret revisionsaktieselskab

(CVR-nr. 19263096)



Per Kjeldsgaard Jensen

statsautoriseret revisor

mne27824

Årsrapporten er udarbejdet i overensstemmelse med dansk regnskabslovgivning samt almindeligt anerkendt regnskabspraksis.

Årsrapporten aflægges efter årsregnskabslovens regnskabsklasse B med tilvalg af enkelte bestemmelser fra regnskabsklasse C.

Anvendt regnskabspraksis er uændret i forhold til sidste år.

GENERELT OM INDREGNING OG MÅLING

Regnskabet er udarbejdet med udgangspunkt i det historiske kostprisprincip.

Indtægterne indregnes i resultatopgørelsen i takt med, at de indtjenes. Herudover indregnes værdireguleringer af finansielle aktiver og forpligtelser, der måles til dagsværdi eller amortiseret kostpris. Endvidere indregnes i resultatopgørelsen alle omkostninger, der er afholdt for at opnå årets indtjening, herunder afskrivninger, nedskrivninger og hensatte forpligtelser samt tilbageførsler som følge af ændrede regnskabsmæssige skøn af beløb, der tidligere har været indregnet i resultatopgørelsen.

Aktiver indregnes i balancen, når det er sandsynligt, at fremtidige økonomiske fordele vil tilflyde selskabet, og aktivets værdi kan måles pålideligt.

Forpligtelser indregnes i balancen, når det er sandsynligt, at fremtidige økonomiske fordele vil fragå selskabet, og forpligtelsens værdi kan måles pålideligt.

Ved første indregning måles aktiver og forpligtelser til kostpris. Efterfølgende måles aktiver og forpligtelser som beskrevet for hver enkelt regnskabspost nedenfor.

Visse finansielle aktiver og forpligtelser måles til amortiseret kostpris, hvorved der indregnes en konstant effektiv rente over løbetiden. Amortiseret kostpris opgøres som oprindelig kostpris med fradrag af afdrag og tillæg/fradrag af den akkumulerede afskrivning af forskellen mellem kostprisen og det nominelle beløb. Herved fordeles kurstab og -gevinst over løbetiden.

Ved indregning og måling tages hensyn til forudsigelige tab og risici, der fremkommer, inden årsrapporten aflægges, og som be- eller afkræfter forhold, der eksisterer på balancedagen.

Som målevaluta benyttes danske kroner. Alle andre valutaer anses som fremmed valuta.

RESULTATOPGØRELSEN

Resultatopgørelsen er artsopdelt.

Indtægter af kapitalandele i tilknyttede virksomheder

Den forholdsmæssige andel af de tilknyttede virksomheders driftsresultat indtægtsføres i moderselskabets resultatopgørelse under indtægter af kapitalandele i tilknyttede virksomheder.

Andre eksterne omkostninger

Andre eksterne omkostninger omfatter administrationsomkostninger.

Finansielle indtægter og omkostninger

Finansielle indtægter og omkostninger indregnes i resultatopgørelsen med de beløb, der vedrører regnskabsåret. Finansielle poster omfatter renter, realiserede og urealiserede valutakursfortjenester og -tab, realiserede og urealiserede fortjenester og -tab ved salg af andre værdipapirer og kapitalandele samt rentetillæg og rentegodtgørelse under acontoskatteordningen.

Skat af årets resultat og selskabsskat

Skat af årets resultat udgør 22% af det regnskabsmæssige resultat korrigeret for ikke indkomstskattepligtige og ikke fradragsberettigede poster.

Skat af årets resultat er sammensat af den forventede skat af årets skattepligtige indkomst reguleret for årets forskydning i udskudt skat. Ændring i udskudt skat som følge af ændring i skattesatser indregnes i resultatopgørelsen.

Selskabet er sambeskattet med øvrige danske koncernselskaber med GHB Holding ApS som administrativonsselskab. Skatteeffekten af sambeskatningen fordeles mellem koncernselskaberne i forhold til deres skattepligtige indkomster efter selskabsskatteovens regler om fuld fordeling med refusion vedrørende skattemæssige underskud.

Selskabsskat, vedrørende regnskabsåret, som ikke er afregnet på balancedagen, klassificeres som selskabsskat under enten tilgodehavender eller gældsforpligtelser.

Sambeskatningsbidrag mellem de sambeskattede selskaber, som ikke er afregnet på balancedagen, klassificeres som sambeskatningsbidrag under enten tilgodehavender eller gældsforpligtelser.

Selskabet er omfattet af acontoskatteordningen. Rentegodtgørelse og rentetillæg er indregnet under finansielle indtægter og omkostninger.

BALANCEN

Balancen er opstillet i kontoform.

AKTIVER

Finansielle anlægsaktiver

Kapitalandele i tilknyttede virksomheder er værdiansat efter den indre værdis metode, således at kapitalandelen måles til den forholdsmæssige andel af de tilknyttede virksomheders regnskabsmæssige indre værdi reguleret for interne udbytter og avancer.

Disponible reserver i de tilknyttede virksomheder, som på balancetidspunktet disponeres som udbytte til moderselskabet, indgår i værdien af kapitalandele.

Tilknyttede virksomheder med negativ regnskabsmæssig indre værdi måles til nul, og et eventuelt tilgodehavende hos disse virksomheder nedskrives med moderselskabets andel af den negative indre værdi i det omfang, det vurderes uerholdeligt. Såfremt den regnskabsmæssige negative indre værdi overstiger tilgodehavendet, indregnes det resterende beløb under hensatte forpligtelser i det omfang, modervirksomheden har en retlig eller faktisk forpligtelse til at dække den pågældende virksomheds forpligtelser.

Ved køb af tilknyttede virksomheder opgøres på anskaffelsestidspunktet forskellen mellem kostprisen og den regnskabsmæssige indre værdi i den købte virksomhed, efter at de enkelte aktiver og forpligtelser er reguleret til dagsværdi.

Den samlede nettoopskrivning af kapitalandele i tilknyttede virksomheder henlægges via overskudsdisponeringen til "reserve for nettoopskrivning efter den indre værdis metode" under egenkapitalen. Reserven reduceres med udbytteudlodninger til moderselskabet, og reguleres med egenkapitalbevægelser i de tilknyttede virksomheder.

Andre værdipapirer og kapitalandele, der er anlægsaktiver

Andre værdipapirer og kapitalandele indregnet under anlægsaktiver omfatter unoterede aktier og anpart

Unoterede aktier og anparter er målt til kostpris.

I tilfælde hvor den regnskabsmæssige værdi overstiger genindvindingsværdien, nedskrives til denne lavere værdi. Årets nedskrivning indregnes i resultatopgørelsen under nedskrivning af finansielle aktiver.

Modtagne udbytter, realiserede og urealiserede kursavancer og -tab indregnes i resultatopgørelsen under henholdsvis andre finansielle indtægter og øvrige finansielle omkostninger.

PASSIVER**Egenkapital**

Ledelsens forslag til udbytte for regnskabsåret vises som en særskilt post under egenkapitalen.

Hensættelser til udskudt skat

Udskudt skat måles efter den balanceorienterede gældsmetode. Der er hensat til udskudt skat med 22,0% af alle midlertidige forskelle mellem regnskabsmæssig og skattemæssig værdi af aktiver og forpligtelser og under hensyntagen til henholdsvis den planlagte anvendelse af aktivet og afvikling af forpligtelsen. Skatteværdien af fremførselsberettigede skattemæssige underskud indgår i opgørelsen af den udskudte skat, såfremt det er sandsynligt, at underskuddene kan udnyttes.

Udskudte skatteaktiver måles til nettorealisationsværdi, hvorved de indregnes med den værdi, som de forventes at blive udnyttet med i en overskuelig fremtid, enten ved udligning i skat af fremtidig indtjening eller ved modregning i udskudte skatteforpligtelser.

Udskudte skatteaktiver som ikke forventes udnyttet inden for en kortere årrække, er noteoplyst under eventualaktiver.

Gældsforpligtelser

Gældsforpligtelser er målt til amortiseret kostpris svarende til nominel værdi.

KONCERNREGNSKAB

I henhold til Årsregnskabslovens § 110 er der ikke udarbejdet koncernregnskab.

<u>Note</u>		<u>2017</u>	<u>2016</u>
1	Indtægter af kapitalandele i tilknyttede virksomheder	121.570	1.122.438
	Andre eksterne omkostninger	<u>-6.063</u>	<u>-5.438</u>
	RESULTAT AF PRIMÆR DRIFT	115.507	1.117.000
	Andre finansielle indtægter	45.000	33.750
	Op- og nedskrivning af finansielle aktiver	50	-150.000
2	Øvrige finansielle omkostninger	<u>-47.066</u>	<u>-26.136</u>
	RESULTAT FØR SKAT	113.491	974.614
3	Skat af årets resultat	<u>1.788</u>	<u>-479</u>
	ÅRETS RESULTAT	<u><u>115.279</u></u>	<u><u>974.136</u></u>

RESULTATDISPONERING

Årets resultat foreslås disponeret således:

Reserve for nettoopskrivning efter den indre værdis metode	-328.430	672.438
Forslag til udbytte for regnskabsåret	0	900.000
Overført resultat	<u>443.709</u>	<u>-598.302</u>
ÅRETS RESULTAT	<u><u>115.279</u></u>	<u><u>974.136</u></u>

<u>Note</u>	<u>31/12 2017</u>	<u>31/12 2016</u>
1	1.957.371	2.835.801
	<u>0</u>	<u>0</u>
FINANSIELLE ANLÆGSAKTIVER	<u>1.957.371</u>	<u>2.835.801</u>
ANLÆGSAKTIVER	<u>1.957.371</u>	<u>2.835.801</u>
	250.000	300.000
3	79.622	124.989
3	<u>0</u>	<u>0</u>
TILGODEHAVENDER	<u>329.622</u>	<u>424.989</u>
LIKVIDE BEHOLDNINGER	<u>1.540.907</u>	<u>786.919</u>
OMSÆTNINGSAKTIVER	<u>1.870.529</u>	<u>1.211.908</u>
AKTIVER I ALT	<u><u>3.827.900</u></u>	<u><u>4.047.709</u></u>

<u>Note</u>	<u>31/12 2017</u>	<u>31/12 2016</u>
Virksomhedskapital	126.000	126.000
Reserve for nettoopskrivning efter den indre værdis metode	529.661	858.091
Overført resultat	1.304.992	861.283
Forslag til udbytte for regnskabsåret	<u>0</u>	<u>900.000</u>
EGENKAPITAL	<u>1.960.653</u>	<u>2.745.374</u>
Leverandører af varer og tjenesteydelser	6.000	6.000
Gæld til tilknyttede virksomheder	1.783.413	1.170.868
3 Skyldigt sambeskatningsbidrag	<u>77.834</u>	<u>125.467</u>
KORTFRISTEDE GÆLDSFORPLIGTELSE	<u>1.867.247</u>	<u>1.302.335</u>
GÆLDSFORPLIGTELSE	<u>1.867.247</u>	<u>1.302.335</u>
PASSIVER I ALT	<u>3.827.900</u>	<u>4.047.709</u>
4 Eventualforpligtelser		

	Virksom- hedskapital	Reserve for nettoop- skrivninger	Overført resultat	Foreslået udbytte	I alt
Egenkapital pr. 1/1 2016	126.000	185.653	1.459.585	600.000	2.371.238
Udloddet udbytte	0	0	0	-600.000	-600.000
Overført via resultatdisponeringen	0	672.438	-598.302	900.000	974.136
Egenkapital pr. 1/1 2017	126.000	858.091	861.283	900.000	2.745.374
Udloddet udbytte	0	0	0	-900.000	-900.000
Overført via resultatdisponeringen	0	-328.430	443.709	0	115.279
Egenkapital pr. 31/12 2017	126.000	529.661	1.304.992	0	1.960.653

1 Kapitalandele i tilknyttede virksomheder

	<u>Ejerandel</u>	<u>Selskabs- kapital</u>	<u>Årets resultat</u>	<u>Egenkapital</u>
<u>Tilknyttede virksomheder:</u>				
GHB Design ApS, København	100%	125.000	125.515	316.739
GHB Landskabsarkitekter A/S, København	100%	<u>500.000</u>	<u>-3.945</u>	<u>1.640.632</u>
I ALT		<u>625.000</u>	<u>121.570</u>	<u>1.957.371</u>

2 Øvrige finansielle omkostninger

	<u>2017</u>	<u>2016</u>
Renteomkostninger til tilknyttede virksomheder	<u>47.066</u>	<u>26.136</u>
I ALT	<u>47.066</u>	<u>26.136</u>

3 Selskabsskat og udskudt skat

	<u>Selskabsskat</u>	<u>Udskudt skat</u>	<u>Ifølge resul- tatopgørelsen</u>	<u>2016</u>
Skyldig pr. 1/1 2017	0	0	0	0
Skat af årets resultat	-1.788	0	-1.788	479
Refusion, sambeskatning	<u>1.788</u>	<u>0</u>	<u>0</u>	<u>0</u>
SKYLDIG PR. 31/12 2017	<u>0</u>	<u>0</u>		
SKAT AF ÅRETS RESULTAT			<u>-1.788</u>	<u>479</u>

4 Eventualforpligtelser

Selskabet indgår i sambeskatningen med øvrige koncernselskaber og hæfter solidarisk med de øvrige koncernselskaber for forfaldne og ikke afregnede selskabsskatter samt kildeskat af renter, royalties og udbytte. Det samlede beløb for skyldig selskabsskat fremgår af årsrapporten for GHB Holding ApS. Eventuelle senere korrektioner til selskabsskatter og kildeskat kan medføre at selskabets hæftelse udgør et større beløb.