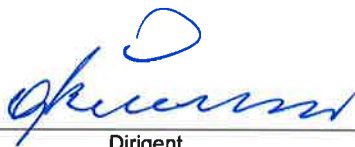


**Sole Holding ApS**  
**Kærvej 45, 8722 Hedensted**

**Årsrapport**  
**2022**

Årsrapporten er fremlagt og godkendt på selskabets ordinære generalforsamling

den 31 / 5 2023



---

Dirigent

## Indholdsfortegnelse

	Side
<b>Selskabsoplysninger</b>	
Selskabsoplysninger	
Koncernoversigt	3
	4
<b>Påtegninger</b>	
Ledelsespåtegning	5
Den uafhængige revisors revisionspåtegning	6 – 7
<b>Ledelsesberetning</b>	
Hoved- og nøgletal	8
Ledelsesberetning	9
<b>Årsregnskab 1. januar – 31. december 2022</b>	
Anvendt regnskabspraksis	10 – 16
Resultatopgørelse	17
Balance	18 – 19
Egenkapitalopgørelse	20
Pengestrømsopgørelse	21
<b>Noter</b>	
Noter til resultatopgørelse og balance	22 – 31

## Selskabsoplysninger

**Selskab** Sole Holding ApS  
Kærvej 45, Gl. Sole  
8722 Hedensted

Telefon: 75 85 22 22  
Telefax: 75 85 92 44  
E-mail: sole@solegruppen.dk  
CVR-nr: 28 27 86 83  
Hjemsted: Hedensted  
Regnskabsår: 1. januar – 31. december

**Bestyrelse** Gert Kristiansen (formand)  
Jørgen Pedersen  
Bjarne Emborg Pedersen  
Tage Pedersen

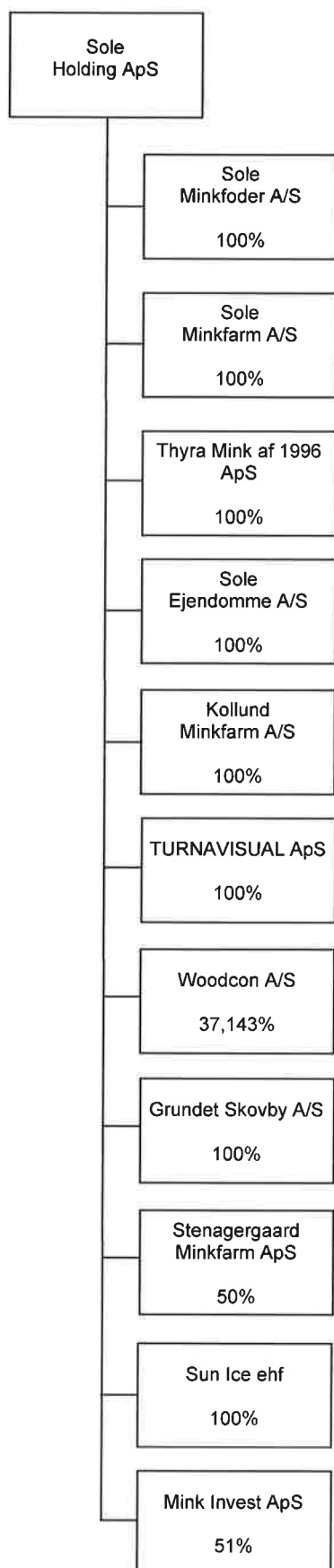
**Direktion** Bjarne Emborg Pedersen

**Revision** PricewaterhouseCoopers  
Statsautoriseret Revisionspartnerselskab  
Herredsvej 32  
7100 Vejle

**Pengeinstitut** Sydbank Vejle  
Kirketorvet 4  
7100 Vejle

**Advokat** Skov Advokater  
Dandyvej 3B  
7100 Vejle

## Koncernoversigt



## Ledelsespåtegning

Bestyrelse og direktion har dags dato behandlet og godkendt årsrapporten for regnskabsåret 1. januar – 31. december 2022 for Sole Holding ApS.

Årsrapporten er aflagt i overensstemmelse med årsregnskabsloven.

Det er vores opfattelse, at årsregnskabet giver et retvisende billede af selskabets aktiver, passiver og finansielle stilling pr. 31. december 2022 samt af resultatet af selskabets aktiviteter og pengestrømme for regnskabsåret 1. januar – 31. december 2022.

Ledelsesberetningen indeholder efter vores opfattelse en retvisende redegørelse for de forhold, beretningen omhandler.

Årsrapporten indstilles til generalforsamlingens godkendelse.

Gl. Sole, 31. maj 2023

### Direktion



Bjarne Emborg Pedersen

### Bestyrelse



Gert Kristiansen



Tage Pedersen



Jørgen Pedersen



Bjarne Emborg Pedersen

## Den uafhængige revisors revisionspåtegning

### Til kapitalejerne i Sole Holding ApS

#### Konklusion

Det er vores opfattelse, at koncernregnskabet og årsregnskabet giver et retvisende billede af koncernens og selskabets aktiver, passiver og finansielle stilling pr. 31. december 2022 samt af koncernens og selskabets aktiviteter og koncernens pengestrømme for regnskabsåret 1. januar - 31. december 2022 i overensstemmelse med årsregnskabsloven.

Vi har revideret koncernregnskabet og årsregnskabet for Sole Holding ApS for regnskabsåret 1. januar - 31. december 2022, der omfatter resultatopgørelse, balance, egenkapitalopgørelse og noter, herunder anvendt regnskabspraksis for såvel koncernen som selskabet, samt pengestrømsopgørelse for koncernen ("regnskabet").

#### Grundlag for konklusion

Vi har udført vores revision i overensstemmelse med internationale standarder om revision og de yderligere krav, der er gældende i Danmark. Vores ansvar ifølge disse standarder og krav er nærmere beskrevet i revisionspåtegningens afsnit Revisors ansvar for revisionen af regnskabet. Vi er uafhængige af selskabet i overensstemmelse med International Ethics Standards Board for Accountants' internationale retningslinjer for revisorerets etiske adfærd (IESBA Code) og de yderligere etiske krav, der er gældende i Danmark, ligesom vi har opfyldt vores øvrige etiske forpligtelser i henhold til disse krav og IESBA Code. Det er vores opfattelse, at det opnåede revisionsbevis er tilstrækkeligt og egnet som grundlag for vores konklusion.

#### Udtalelse om ledelsesberetningen

Ledelsen er ansvarlig for ledelsesberetningen.

Vores konklusion om regnskabet omfatter ikke ledelsesberetningen, og vi udtrykker ingen form for konklusion med sikkerhed om ledelsesberetningen.

I tilknytning til vores revision af regnskabet er det vores ansvar at læse ledelsesberetningen og i den forbindelse overveje, om ledelsesberetningen er væsentligt inkonsistent med regnskabet eller vores viden opnået ved revisionen eller på anden måde synes at indeholde væsentlig fejlinformation.

Vores ansvar er derudover at overveje, om ledelsesberetningen indeholder krævede oplysninger i henhold til årsregnskabsloven.

Baseret på det udførte arbejde er det vores opfattelse, at ledelsesberetningen er i overensstemmelse med koncernregnskabet og årsregnskabet og er udarbejdet i overensstemmelse med årsregnskabslovens krav. Vi har ikke fundet væsentlig fejlinformation i ledelsesberetningen.

#### Ledelsens ansvar for årsregnskabet

Ledelsen har ansvaret for udarbejdelsen af et koncernregnskab og årsregnskab, der giver et retvisende billede i overensstemmelse med årsregnskabsloven. Ledelsen har endvidere ansvaret for den interne kontrol, som ledelsen anser for nødvendig for at udarbejde et regnskab uden væsentlig fejlinformation, uanset om denne skyldes besvigelser eller fejl.

Ved udarbejdelsen af regnskabet er ledelsen ansvarlig for at vurdere selskabets evne til at fortsætte driften; at oplyse om forhold vedrørende fortsat drift, hvor dette er relevant; samt at udarbejde regnskabet på grundlag af regnskabsprincippet om fortsat drift, medmindre ledelsen enten har til hensigt at likvidere selskabet, indstille driften eller ikke har andet realistisk alternativ end at gøre dette.

#### Revisors ansvar for revision af regnskabet

Vores mål er at opnå høj grad af sikkerhed for, om regnskabet som helhed er uden væsentlig fejlinformation, uanset om denne skyldes besvigelser eller fejl, og at afgive en revisionspåtegning med en konklusion. Høj grad af sikkerhed er et højt niveau af sikkerhed, men er ikke en garanti for, at en revision, der udføres i overensstemmelse med internationale standarder om revision og de yderligere krav, der er gældende i Danmark, altid vil afdække væsentlig fejlinformation, når sådan findes. Fejlinformationer kan opstå som følge af besvigelser eller fejl og kan betragtes som væsentlige, hvis det med rimelighed kan forventes, at de enkeltvis eller samlet har indflydelse på de økonomiske beslutninger, som brugerne træffer på grundlag af regnskabet.

Som led i en revision, der udføres i overensstemmelse med internationale standarder om revision og de yderligere krav, der er gældende i Danmark, foretager vi faglige vurderinger og opretholder professionel skepsis under revisionen. Herudover:

- Identificerer og vurderer vi risikoen for væsentlig fejlinformation i regnskabet, uanset om denne skyldes besvigelser eller fejl, udformer og udfører revisionshandlinger som reaktion på disse risici samt opnår revisionsbevis, der er tilstrækkeligt og egnet til at danne grundlag for vores konklusion. Risikoen for ikke at opdage væsentlig fejlinformation forårsaget af besvigelser er højere end ved væsentlig fejlinformation forårsaget af fejl, idet besvigelser kan omfatte sammensværgelser, dokumentfalsk, bevidste udeladelser, vildledning eller tilsidesættelse af intern kontrol.
- Opnår vi forståelse af den interne kontrol med relevans for revisionen for at kunne udforme revisionshandlinger, der er passende efter omstændighederne, men ikke for at kunne udtrykke en konklusion om effektiviteten af selskabets interne kontrol.
- Tager vi stilling til, om den regnskabspraksis, som er anvendt af ledelsen, er passende, samt om de regnskabsmæssige skøn og tilknyttede oplysninger, som ledelsen har udarbejdet, er rimelige.
- Konkluderer vi, om ledelsens udarbejdelse af regnskabet på grundlag af regnskabsprincippet om fortsat drift er passende, samt om der på grundlag af det opnåede revisionsbevis er væsentlig usikkerhed forbundet med begivenheder eller forhold, der kan skabe betydelig tvivl om koncernens og selskabets evne til at fortsætte driften. Hvis vi konkluderer, at der er en væsentlig usikkerhed, skal vi i vores revisionspåtegning gøre opmærksom på oplysninger herom i regnskabet eller, hvis sådanne oplysninger ikke er tilstrækkelige, modificere vores konklusion. Vores konklusioner er baseret på det revisionsbevis, der er opnået frem til datoen for vores revisionspåtegning. Fremtidige begivenheder eller forhold kan dog medføre, at selskabet ikke længere kan fortsætte driften.
- Tager vi stilling til den samlede præsentation, struktur og indhold af regnskabet, herunder noteoplysningerne, samt om regnskabet afspejler de underliggende transaktioner og begivenheder på en sådan måde, at der gives et retvisende billede heraf.
- Konkluderer vi, om ledelsens udarbejdelse af regnskabet på grundlag af regnskabsprincippet om fortsat drift er passende, samt om der på grundlag af det opnåede revisionsbevis er væsentlig usikkerhed forbundet med begivenheder eller forhold, der kan skabe betydelig tvivl om koncernens og selskabets evne til at fortsætte driften. Hvis vi konkluderer, at der er en væsentlig usikkerhed, skal vi i vores revisionspåtegning gøre opmærksom på oplysninger herom i regnskabet eller, hvis sådanne oplysninger ikke er tilstrækkelige, modificere vores konklusion. Vores konklusioner er baseret på det revisionsbevis, der er opnået frem til datoen for vores revisionspåtegning. Fremtidige begivenheder eller forhold kan dog medføre, at koncernen og selskabet ikke længere kan fortsætte driften.

Vi kommunikerer med den øverste ledelse om blandt andet det planlagte omfang og den tidsmæssige placering af revisionen samt betydelige revisionsmæssige observationer, herunder eventuelle betydelige mangler i intern kontrol, som vi identificerer under revisionen.

Vejle, den 31. maj 2023

**PricewaterhouseCoopers**

Statsautoriseret Revisionspartnerselskab

CVR-nr. 33 77 12 31



Henrik Forthoft Lind

statsautoriseret revisor

mne34169

## Ledelsesberetning

### Hoved- og nøgletal

	<b>Koncern</b>				
	2022 t.dkk	2021 t.dkk	2020 t.dkk	2019 t.dkk	2018 t.dkk
Nettoomsætning	81.384	117.805	311.107	346.615	439.850
Bruttoresultat	-1.069	-378	22.726	25.693	28.534
Resultat af primær drift	-15.858	-19.488	-7.083	-4.850	-6.344
Resultat før finansielle poster m.v.	2.616	104.868	40.462	-3.781	-5.808
Årets resultat	4.079	106.235	27.016	-3.394	496
Balancesum	554.102	578.151	444.491	337.231	328.641
Egenkapital henført til kapitalejere af moderselskabet	293.928	289.848	194.613	150.305	153.699
Investeringer i materielle anlægsaktiver	-39.608	-1.590	-3.503	-2.711	-9.179
<b>Nøgletal</b>					
Afkastningsgrad	0,5%	20,5%	10,4%	-1,1%	-1,9%
Egenkapitalandel (Soliditetsgrad)	53,0%	50,1%	43,8%	44,6%	46,8%
Egenkapitalens forrentning	1,4%	43,9%	15,7%	-2,2%	0,3%
Antal medarbejdere	47	51	94	93	103



## Ledelsesberetning

### Hovedaktivitet

Moderselskabets aktivitet består ud over at eje aktier i datterselskaberne, i at foretage investering af overskydende likviditet m.v.

Koncernens hovedaktivitet har bestået af:

- Pelsdyravl
- Fremstilling af minkfoder og salg af artikler til pelsdyrbranchen
- Produktion og salg af præfabrikerede lette komponenter til byggeri og industri
- Salg og udlejning af fast ejendom

Aktiviteterne foregår i datterselskaberne.

### Væsentlige begivenheder vedrørende årsregnskabet 2021

Der har i det forløbne år ikke været væsentlige begivenheder, som har påvirket selskabets drift. På koncernniveau er der under posten "Andre driftsindtægter" indregnet MDKK 17 i et forsigtigt skøn for kompensation for tabt indtjening på koncernens minkfarme. Ledelsen forventer yderligere kompensation, når den endelige opgørelse skal laves.

### Udviklingen i aktiviteter og økonomiske forhold

Koncernens resultat og økonomiske udvikling i 2022 anses for at være tilfredsstillende.

### Finansiering

Koncernens egenkapital udgør ved udgangen af regnskabsåret 53% af balancesummen, og det finansielle beredskab anses for at være tilstrækkeligt.

### Forventninger til fremtiden

Virksomhedens indtjening i 2023 bliver bestemt af, hvordan og hvornår "hel og fuldstændig erstatning" i henhold til regeringens beslutning om nedlukningen af minkerhvervet i Danmark bliver beregnet og udbetalt, men vi forventer et mindre men positivt resultat i 2023.

### Begivenheder efter regnskabsårets afslutning

Der er ikke efter regnskabsårets afslutning indtruffet begivenheder af væsentlig betydning for årsrapporten for 2022.

## Anvendt regnskabspraksis

Årsrapporten for Sole Holding ApS er aflagt i overensstemmelse med årsregnskabslovens bestemmelser for en mellemstor klasse C-virksomhed.

### Ændring i regnskabspraksis

Den anvendte regnskabspraksis er uændret i forhold til sidste år.

### Generelt om indregning og måling

I resultatopgørelsen indregnes indtægter i takt med, at de indtjenes, herunder indregnes værdireguleringer af finansielle aktiver og forpligtelser. I resultatopgørelsen indregnes ligeledes alle omkostninger, herunder afskrivninger og nedskrivninger.

Aktiver indregnes i balancen, når det er sandsynligt, at fremtidige økonomiske fordele vil tilflyde selskabet, og aktivets værdi kan måles pålideligt.

Forpligtelser indregnes i balancen, når det er sandsynligt, at fremtidige økonomiske fordele vil fragå selskabet, og forpligtelsens værdi kan måles pålideligt.

Ved første indregning måles aktiver og forpligtelser til kostpris. Efterfølgende måles aktiver og forpligtelser som beskrevet for hver enkelt regnskabspost nedenfor.

Visse finansielle aktiver og forpligtelser måles til amortiseret kostpris, hvorved der indregnes en konstant effektiv rente over løbetiden. Amortiseret kostpris opgøres som oprindelig kostpris med fradrag af eventuelle afdrag samt tillæg/fradrag af den akkumulerede amortisering af forskellen mellem kostpris og nominelt beløb.

Ved indregning og måling tages hensyn til forudsigelige tab og risici, der fremkommer inden årsrapporten aflægges, og som be- eller afkræfter forhold, der eksisterede på balancedagen. Regnskabspraksis i tilkøbte dattervirksomheder fastholdes uændret.

### Konsolideringspraksis

Koncernregnskabet omfatter moderselskabet Sole Holding ApS samt virksomheder, hvori moderselskabet direkte eller indirekte besidder flertallet af stemmerettighederne, eller hvori moderselskabet gennem aktiebesiddelse eller på anden måde har en bestemmende indflydelse. Virksomheder, hvori koncernen besidder mellem 20 % og 50 % af stemmerettighederne og udøver betydelig, men ikke bestemmende indflydelse, betragtes som associerede virksomheder.

Ved konsolideringen sammendrages poster af ensartet karakter. Koncerninterne indtægter og omkostninger, aktiebesiddelser, udbytter og mellemværender samt realiserede og urealiserede interne gevinster og tab ved transaktioner mellem de konsoliderede virksomheder elimineres.

Moderselskabets kapitalandele i de konsoliderede dattervirksomheder udignes med moderselskabets andel af dattervirksomhedernes regnskabsmæssige indre værdi opgjort på det tidspunkt, hvor koncernforholdet blev etableret.

### Minoritetsinteresser

Minoritetsinteresser udgør en andel af koncernens samlede egenkapital. Årets resultat fordeles i resultatdisponeringen på den del, som kan henføres til minoriteterne og den del, som kan henføres til modervirksomhedens kapitalejere. Minoritetsinteresser indregnes til den regnskabsmæssige værdi af de overtagne aktiver og forpligtelser på tidspunktet for erhvervelse af dattervirksomheder.

## Anvendt regnskabspraksis

### Leasing

Leasingkontrakter, hvor selskabet har alle væsentlige risici og fordele forbundet med ejendomsretten (finansiel leasing), indregnes i balancen til det laveste af dagsværdien af aktivet og nutidsværdien af leasingydelse, beregnet ved anvendelse af leasingsaftalens interne rentefod eller en tilnærmet værdi heraf som diskonteringsfaktor. Finansielt leasede aktiver af- og nedskrives efter samme praksis som fastlagt for selskabets øvrige anlægsaktiver.

Den kapitaliserede restleasingforpligtelse indregnes i balancen som en gældsforpligtelse, og leasingydelsens rentedel omkostningsføres løbende i resultatopgørelsen.

Alle øvrige leasingkontrakter betragtes som operationel leasing. Ydelser i forbindelse med operationel leasing indregnes lineært i resultatopgørelsen under leasingperioden.

### Omregning af fremmed valuta

Transaktioner i fremmed valuta omregnes til transaktionsdagens kurs. Valutakursdifferencer, der opstår mellem transaktionsdagens kurs og kursen på betalingsdagen, indregnes i resultatopgørelsen som en finansiel post.

Tilgodehavender, gæld og andre monetære poster i fremmed valuta, som ikke er afregnet på balancedagen, omregnes til balancedagens valutakurs. Forskellen mellem balancedagens kurs og kursen på tidspunktet for tilgodehavendets eller gældens opståen indregnes i resultatopgørelsen under finansielle indtægter og omkostninger.

### Koncernregnskabet

Koncernregnskabet er udarbejdet som et sammendrag af dattervirksomhedernes årsregnskaber med tillæg af identificerede merværdier ved sammenlægning af ensartede regnskabsposter. Ved konsolideringen foretages fuld eliminering af koncerninterne indtægter og omkostninger, interne mellemværende og udbytter samt realiserede og urealiserede fortjenester og tab ved transaktioner mellem de konsoliderede virksomheder. Merværdier afskrives regnskabsmæssigt som de aktiver de vedrører. Merværdier på ejendomme afskrives over 20 år og merværdier på driftsmidler afskrives over 5 år. Goodwill afskrives over 10 år. Udviklingsprojekter afskrives over 2-5 år.

## Anvendt regnskabspraksis

### RESULTATOPGØRELSEN

#### Nettoomsætning

Nettoomsætningen ved salg af handelsvarer og færdigvarer indregnes i resultatopgørelsen, såfremt levering og risikoovergang til køber har fundet sted inden årets udgang, og såfremt indtægten kan opgøres pålideligt og forventes modtaget. Nettoomsætningen indregnes ekskl. moms, afgifter og med fradrag af rabatter i forbindelse med salget.

#### Produktionsomkostninger

Produktionsomkostninger omfatter omkostninger, herunder lønninger og gager samt afskrivninger, der afholdes for at opnå årets nettoomsætning. Herunder indgår direkte og indirekte omkostninger til råvarer og hjælpematerialer, løn og gager, leje og leasing samt afskrivninger på produktionsanlæg.

Under produktionsomkostninger indregnes tillige forskningsomkostninger og udviklingsomkostninger, der ikke opfylder kriterierne for aktivering.

#### Distributionsomkostninger

I distributionsomkostninger indregnes omkostninger, der er afholdt til distribution af varer solgt i årets løb m.v. Herunder indregnes omkostninger til chauffører samt afskrivninger på lastbiler.

#### Administrationsomkostninger

I administrationsomkostninger indregnes omkostninger, der er afholdt i året til ledelse og administration af selskabet, herunder omkostninger til det administrative personale, ledelse, kontorlokaler, kontoromkostninger m.v. samt afskrivninger.

#### Andre driftsindtægter og -omkostninger

Andre driftsindtægter og andre driftsomkostninger omfatter regnskabsposter af sekundær karakter i forhold til virksomhedens hovedaktivitet, herunder jord- og husleje samt udgifter til drift heraf.

#### Indtægter fra kapitalandele i dattervirksomheder

I moderselskabets resultatopgørelse indregnes den forholdsmæssige andel af dattervirksomhedernes resultat efter skat efter fuld eliminering af intern avance/tab og af- og nedskrivninger på merværdier m.v.

Den ikke udloddede del af resultat i tilknyttede selskaber henlægges til reserve for nettoopskrivning efter den indre værdis metode.

#### Indtægter af kapitalandele i associerede virksomheder

I resultatopgørelsen indregnes den forholdsmæssige andel af resultat for året med fradrag af afskrivning af goodwill under posterne "Indtægter af kapitalandele i associerede virksomheder".

#### Finansielle poster

Finansielle indtægter og omkostninger indeholder renteindtægter og -omkostninger, realiserede og urealiserede kursgevinster og -tab vedrørende værdipapirer, gæld og transaktioner i fremmed valuta, amortisering af finansielle aktiver og forpligtelser m.v. Finansielle indtægter og udgifter indregnes med de beløb, der vedrører regnskabsåret.

#### Selskabsskat og udskudt skat

Datterselskaberne indgår i sambeskatning med moderselskabet, der som administrationselskab afregner skatterne.

Årets skat, som består af årets aktuelle skat og forskydning i udskudt skat, indregnes i resultatopgørelsen med den del, der kan henføres til årets resultat, og direkte på egenkapitalen med den del, der kan henføres til posteringer direkte på egenkapitalen.

Udskudt skat måles efter den balanceorienterede gælds metode af midlertidige forskelle mellem alle regnskabsmæssige og skattemæssige værdier af aktiver og forpligtelser.

## Anvendt regnskabspraksis

### BALANCEN

#### Immaterielle anlægsaktiver

##### Koncerngoodwill

Erhvervet koncerngoodwill måles til kostpris med fradrag af akkumulerede afskrivninger. Koncerngoodwill afskrives over 10 år.

##### Udviklingsprojekter

Omkostninger på udviklingsprojekter omfatter gager, afskrivninger og andre omkostninger, der direkte eller indirekte kan henføres til virksomhedens udviklingsaktiviteter.

Udviklingsprojekter, der er klart definerede og identificerbare – hvor den tekniske udnyttelsesgrad, tilstrækkelige ressourcer og et potentielt fremtidigt marked eller udviklingsmulighed i virksomheden kan påvises, og hvor det er hensigten at fremstille, markedsføre eller anvende projektet – indregnes som immaterielle anlægsaktiver, hvis der er tilstrækkelig sikkerhed for, at kapitalværdien af den fremtidige indtjening kan dække produktions- salgs- og administrationsomkostninger samt selve udviklingsomkostningerne.

Udviklingsprojekter, der ikke opfylder kriterierne for indregning i balancen, indregnes som omkostninger i resultatopgørelsen, i takt med at omkostningerne afholdes.

Aktiverede udviklingsomkostninger afskrives fra tidspunktet for færdiggørelsen lineært over den periode, hvori de forventes at frembringe økonomiske fordele.

Der foretages lineære afskrivninger baseret på følgende vurdering af aktivernes forventede brugstider:

Der foretages hvert år vurdering af udviklingsprojekter og i den forbindelse foretages evt. nedskrivning til en lavere forventet nettorealiseringsværdi.

Der foretages lineære afskrivninger baseret på følgende vurdering af aktivernes forventede brugstider:

	Brugstid	Restværdi
Udviklingsprojekter	2 - 5 år	0%

#### Materielle anlægsaktiver

Materielle anlægsaktiver måles til kostpris med fradrag af akkumulerede af- og nedskrivninger.

Afskrivningsgrundlaget er kostpris med fradrag af forventet restværdi efter afsluttet brugstid. Der afskrives ikke på grunde.

Kostprisen omfatter anskaffelsesprisen samt omkostninger direkte tilknyttet anskaffelsen indtil det tidspunkt, hvor aktivet er klar til at blive taget i brug.

Der foretages lineære afskrivninger baseret på følgende vurdering af aktivernes forventede brugstider:

	Brugstid	Restværdi
Beboelsesejendomme	100 år	0%
Produktionsbygninger	15 - 20 år	0%
Kontorejendomme	50 år	0%
Produktionsanlæg og maskiner	2 - 15 år	0%
Andre anlæg, driftsmateriel og inventar	4 - 5 år	0%
Indretning af lejede lokaler	5 år	0%

## Anvendt regnskabspraksis

### BALANCEN

#### Kapitalandele i dattervirksomheder og associerede virksomheder

Kapitalandele i dattervirksomheder og associerede virksomheder indregnes og måles efter den indre værdis metode.

I balancen indregnes under posten "Kapitalandele i dattervirksomheder" og "Kapitalandele i associerede virksomheder" den forholdsmæssige ejerandel af virksomhedernes regnskabsmæssige indre værdi opgjort med udgangspunkt i dagsværdien af de identificerbare nettoaktiver på anskaffelsestidspunktet med fradrag eller tillæg af urealiserede koncerninterne avancer eller tab og med tillæg af resterende værdi af positiv forskelsværdi (goodwill) og fradrag af en resterende negativ forskelsværdi (negativ goodwill).

Den samlede nettoopskrivning af kapitalandele i dattervirksomheder og associerede virksomheder henlægges via overskudsdisponeringen til "Reserve for nettoopskrivning efter den indre værdis metode" under egenkapitalen. Reserven reduceres med udbytteudlodninger til moderselskabet og reguleres med andre egenkapitalbevægelser i dattervirksomhederne og de associerede virksomheder.

Dattervirksomheder og associerede virksomheder med negativ regnskabsmæssig indre værdi indregnes til DKK 0. Har moderselskabet en retslig eller en faktisk forpligtelse til at dække virksomhedens underbalance, indregnes en hensat forpligtelse hertil.

#### Andre kapitalandele og udlån

Andre kapitalandele under finansielle anlægsaktiver måles til anskaffelsespriser eller dagspriser, hvor disse er skønnet lavere.

#### Varebeholdninger

Varebeholdninger måles til kostpris på grundlag af vejede gennemsnitspriser. I tilfælde, hvor kostprisen er højere end nettorealisationsværdien, nedskrives til denne lavere værdi.

Kostpris for råvarer, handelsvarer og hjælpematerialer omfatter anskaffelsespris med tillæg af hjemtagelsesomkostninger og omkostninger til indfrysning.

Nettorealisationsværdien for varebeholdninger opgøres som salgspris med fradrag af færdiggørelsesomkostninger og omkostninger, der afholdes for at effektuere salget, og fastsættes under hensyntagen til omsættelighed, ukurans og udvikling.

#### Tilgodehavender

Tilgodehavender måles til amortiseret kostpris med fradrag af nedskrivning til imødegåelse af forventede tab.

#### Periodeafgrænsningsposter

Periodeafgrænsningsposter indregnet under aktiver, omfatter afholdte udgifter vedrørende efterfølgende regnskabsår.

#### Værdipapirer

Værdipapirer indregnet under omsætningsaktiver, omfatter børsnoterede obligationer og aktier, der måles til dagsværdi på balancedagen. Børsnoterede værdipapirer måles til børskurs. Ikke børsnoterede værdipapirer måles til oplyst dagsværdi.

#### Udbytte

Udbytte, som ledelsen foreslår uddelt for regnskabsåret, vises som en særskilt post under egenkapitalen.

## Anvendt regnskabspraksis

### BALANCEN

#### Selskabsskat og udskudt skat

Aktuelle skatteforpligtelser og tilgodehavende aktuel skat indregnes i balancen som beregnet skat af årets skattepligtige indkomst, reguleret for skat af tidligere års skattepligtige indkomster samt for betalte acontoskatter.

Udskudt skat måles efter den balanceorienterede gældsmetode af midlertidige forskelle mellem regnskabsmæssig og skattemæssig værdi af aktiver og forpligtelser.

Udskudte skatteaktiver indregnes med den værdi hvortil de forventes at blive anvendt, enten ved udligning i skat af fremtidig indtjening eller ved modregning i udskudte skatteforpligtelser inden for samme juridisk skatteenhed og jurisdiktion.

Udskudt skat måles på grundlag af de aktuelle skatteregler og skattesatser (22%), der med balancedagens lovgivning vil være gældende, når den udskudte skat forventes udløst som aktuel skat. Ændring i udskudt skat som følge af ændringer i skattesatser indregnes i resultatopgørelsen.

#### Finansielle gældsforpligtelser

Finansielle gældsforpligtelser indregnes ved låneoptagelse til det modtagne provenu efter fradrag af afholdte transaktionsomkostninger. I efterfølgende perioder indregnes de finansielle forpligtelser til amortiseret kostpris, svarende til den kapitaliserede værdi ved anvendelse af den effektive rente, således at forskellen mellem provenuet og den nominelle værdi indregnes i resultatopgørelsen over låneperioden.

Andre gældsforpligtelser, som omfatter gæld til leverandører, tilknyttede og associerede virksomheder samt anden gæld, måles til amortiseret kostpris, hvilket sædvanligvis svarer til nominal værdi.

Gæld i øvrigt er målt til amortiseret kostpris svarende til nominal værdi.

#### Pengestrømsopgørelse

Pengestrømsopgørelsen viser selskabets pengestrøm fordelt på driftsaktivitet, investeringsaktivitet og finansieringsaktivitet for året samt årets forskydning i likvider ved årets begyndelse og slutning.

#### Pengestrøm fra driftsaktivitet

Pengestrømme fra driftsaktivitet opgøres som årets resultat reguleret for ikke kontante driftsposter, ændring i driftskapital samt betalt selskabsskat.

#### Pengestrøm fra investeringsaktivitet

Pengestrømme fra investeringsaktivitet omfatter betaling i forbindelse med køb og salg af aktiviteter samt køb og salg af immaterielle-, materielle- og finansielle anlægsaktiver.

#### Pengestrøm fra finansieringsaktivitet

Pengestrøm fra finansieringsaktiviteten omfatter pengestrømme fra optagelse og tilbagebetaling af langfristede gældsforpligtelser samt ind- og udbetalinger til og fra selskabsdeltager.

## Anvendt regnskabspraksis

### BALANCEN

#### Likvider

Likvider omfatter likvide beholdninger,

#### Nøgletal

De i hoved- nøgletaloversigten anførte nøgletal er beregnet således:

<b>Afkastningsgrad</b>	$\frac{\text{Resultat før finansielle poster} \times 100}{\text{Samlede aktiver}}$
<b>Soliditetsgrad (egenkapitalandel)</b>	$\frac{\text{Egenkapital, ultimo} \times 100}{\text{Samlede aktiver}}$
<b>Forrentning af egenkapital</b>	$\frac{\text{Årets resultat} \times 100}{\text{Gennemsnitlig egenkapital}}$



## Årsregnskab 1. januar - 31. december

## Resultatopgørelse

Note	Koncern		Moderselskab	
	2022 dkk	2021 t.dkk	2022 dkk	2021 t.dkk
Nettoomsætning	81.384.434	117.805	947.963	0
Produktionsomkostninger	- 82.453.145	- 118.183	- 1.020.042	0
<b>Bruttoresultat</b>	<b>- 1.068.711</b>	<b>- 378</b>	<b>- 72.079</b>	<b>0</b>
Distributionsomkostninger	- 625.019	- 1.407	0	0
Administrations-/fællesomkostninger	- 14.163.804	- 17.702	- 4.504.967	- 8.599
<b>Resultat af primær drift</b>	<b>- 15.857.534</b>	<b>- 19.487</b>	<b>- 4.577.046</b>	<b>- 8.599</b>
Andre driftsindtægter	19.580.525	124.540	2.714.400	2.714
Andre driftsudgifter	- 1.107.277	- 185	0	0
<b>Resultat før finansielle poster m.v.</b>	<b>2.615.714</b>	<b>104.868</b>	<b>- 1.862.646</b>	<b>- 5.885</b>
Indtægter af kapitalandele i dattervirksomheder	0	0	2.130.982	91.504
Indtægter af kapitalandele i associerede virksomheder	871.702	9.698	871.702	9.698
1 Finansieringsindtægter	9.544.219	3.090	9.132.478	11.966
Dagsværdiregulering af andre investeringsaktiver	- 609.202	2.557	- 609.202	2.557
2 Finansieringsudgifter	- 5.655.401	- 4.113	- 4.103.289	- 2.926
<b>Resultat før skat</b>	<b>6.767.032</b>	<b>116.100</b>	<b>5.560.025</b>	<b>106.914</b>
3 Skat af årets resultat	734.349	1.852	- 1.480.554	- 679
<b>Årets resultat</b>	<b>7.501.381</b>	<b>117.952</b>	<b>4.079.471</b>	<b>106.235</b>

## Årsregnskab 1. januar - 31. december

## Balance

Note	Koncern		Moderselskab	
	2022 dkk	2021 t.dkk	2022 dkk	2021 t.dkk
<b>AKTIVER</b>				
Goodwill	1.849.887	3.700	0	0
Udviklingsprojekter	0	0	0	0
<b>5 Immaterielle anlægsaktiver</b>	<b>1.849.887</b>	<b>3.700</b>	<b>0</b>	<b>0</b>
Grunde og bygninger	112.706.486	79.475	0	0
Produktionsanlæg og maskiner	10.127.687	11.895	0	0
Andre anlæg, driftsmateriel og inventar	1.477.956	2.413	0	0
<b>6 Materielle anlægsaktiver</b>	<b>124.312.129</b>	<b>93.783</b>	<b>0</b>	<b>0</b>
7 Kapitalandele i dattervirksomheder	0	0	232.371.346	236.163
8 Kapitalandele i associerede virksomheder	20.785.173	18.641	14.659.119	12.515
9 Andre kapitalandele og udlån	34.752.282	28.780	34.213.862	28.680
<b>Finansielle anlægsaktiver</b>	<b>55.537.455</b>	<b>47.421</b>	<b>281.244.327</b>	<b>277.358</b>
<b>Anlægsaktiver</b>	<b>181.699.471</b>	<b>144.904</b>	<b>281.244.327</b>	<b>277.358</b>
<b>10 Varebeholdning</b>	<b>179.704.419</b>	<b>178.789</b>	<b>3.152.165</b>	<b>4.172</b>
Tilgodehavender fra salg	6.619.260	4.569	53.250	53
Tilgodehavender hos tilknyttede virksomheder	0	0	148.017.486	173.128
Tilgodehavender hos associerede virksomheder	2.837.350	2.581	2.837.350	2.582
Selskabsskat	729.673	707	0	0
Andre tilgodehavender	124.080.445	184.991	614.901	239
Periodeafgrænsningsposter	529.533	606	0	0
<b>Tilgodehavender</b>	<b>134.796.261</b>	<b>193.454</b>	<b>151.522.987</b>	<b>176.002</b>
<b>Værdipapirer</b>	<b>32.643.773</b>	<b>0</b>	<b>32.643.773</b>	<b>0</b>
<b>Likvide beholdninger</b>	<b>25.258.048</b>	<b>61.004</b>	<b>15.394.713</b>	<b>49.984</b>
<b>Omsætningsaktiver</b>	<b>372.402.501</b>	<b>433.247</b>	<b>202.713.638</b>	<b>230.158</b>
<b>Aktiver</b>	<b>554.101.972</b>	<b>578.151</b>	<b>483.957.965</b>	<b>507.516</b>

## Årsregnskab 1. januar - 31. december

## Balance

Note	Koncern		Moderselskab	
	2022 dkk	2021 t.dkk	2022 dkk	2021 t.dkk
<b>PASSIVER</b>				
Selskabskapital	200.000	200	200.000	200
Reserve for opskrivning efter indre værdis metode	0	0	112.330.155	118.199
Overført resultat	283.727.713	289.648	171.397.558	171.449
Foreslået udbytte for regnskabsåret	10.000.000	0	10.000.000	0
<b>Egenkapital henført til kapitalejere af moderselskabet</b>	<b>293.927.713</b>	<b>289.848</b>	<b>293.927.713</b>	<b>289.848</b>
11 Minoritetsinteresser	10.289.280	15.976	0	0
<b>Egenkapital</b>	<b>304.216.994</b>	<b>305.824</b>	<b>293.927.713</b>	<b>289.848</b>
12 Udskudt skat	1.741.000	2.012	0	0
Andre hensatte forpligtelser	0	0	19.429.938	16.502
<b>Hensatte forpligtelser</b>	<b>1.741.000</b>	<b>2.012</b>	<b>19.429.938</b>	<b>16.502</b>
Ansvarlig lånekapital	5.980.400	0	0	0
13 Prioritetsgæld	54.747.465	35.600	0	0
14 Leasingforpligtelser	478.511	1.074	0	0
Anden gæld	971.453	1.615	0	0
<b>Langfristet gæld</b>	<b>62.177.829</b>	<b>38.289</b>	<b>0</b>	<b>0</b>
15 Kortfristet del af langfristet gæld	2.525.127	2.541	0	0
Bankgæld	152.761.827	155.408	152.343.539	154.002
Leverandørgæld	5.776.039	6.237	538.091	0
Gæld til tilknyttede virksomheder	0	0	10.380	10
Selskabsskat	0	0	538.879	215
Anden gæld	24.903.156	67.840	17.169.425	46.939
<b>Kortfristet gæld</b>	<b>185.966.149</b>	<b>232.026</b>	<b>170.600.314</b>	<b>201.166</b>
<b>Gæld</b>	<b>248.143.978</b>	<b>270.315</b>	<b>170.600.314</b>	<b>201.166</b>
<b>Passiver</b>	<b>554.101.972</b>	<b>578.151</b>	<b>483.957.965</b>	<b>507.516</b>
16 Eventualposter og øvrige økonomiske forpligtigelser				
17 Særlige poster				
18 Medarbejderforhold				
19 Nærtstående parter				
20 Pengestrømsopgørelse - reguleringer				
21 Pengestrømsopgørelse - ændring i driftskapital				

## Egenkapitalopgørelse

### Egenkapitalbevægelser 2021

Egenkapital	Koncern				I alt
	Selskabs-kapital	Overført resultat	Foreslået udbytte	Minoritets-interesser	
Egenkapital primo	200.000	193.412.984	1.000.000	4.259.600	198.872.584
Øvrige egenkapital bevægelser		368			368
Betalt udbytte til aktionærer			- 1.000.000		- 1.000.000
Ekstraordinært udbytte		- 10.000.000			- 10.000.000
Overført af årets resultat		117.951.633			117.951.633
Årets minoritetsinteresser		- 11.716.743		11.716.743	0
Egenkapital ultimo	200.000	289.648.242	0	15.976.343	305.824.585

### Egenkapitalbevægelser 2022

Egenkapital	Koncern				I alt
	Selskabs-kapital	Overført resultat	Foreslået udbytte	Minoritets-interesser	
Egenkapital primo	200.000	289.648.242	0	15.976.343	305.824.585
Betalt udbytte til aktionærer			0		0
Overført af årets resultat		- 2.498.619	10.000.000		7.501.381
Årets minoritetsinteresser		- 3.421.910		- 5.687.063	- 9.108.972
Egenkapital ultimo	200.000	283.727.713	10.000.000	10.289.280	304.216.994

### Egenkapitalbevægelser 2021

Egenkapital	Moderselskab				I alt
	Selskabs-kapital	Reserve for opskrivning efter indre værdis metode	Overført resultat	Foreslået udbytte	
Egenkapital primo	200.000	20.353.170	173.059.814	1.000.000	194.612.984
Ekstraordinært udbytte				10.000.000	10.000.000
Øvrige egenkapital bevægelser		368			368
Betalt udbytte til aktionærer				- 11.000.000	- 11.000.000
Overført af årets resultat		97.845.363	- 1.610.473		96.234.890
Egenkapital ultimo	200.000	118.198.901	171.449.341	0	289.848.242

### Egenkapitalbevægelser 2022

Egenkapital	Moderselskab				I alt
	Selskabs-kapital	Reserve for opskrivning efter indre værdis metode	Overført resultat	Foreslået udbytte	
Egenkapital primo	200.000	118.198.901	171.449.341	0	289.848.242
Betalt udbytte til aktionærer				0	0
Overført af årets resultat		- 5.868.746	- 51.783	10.000.000	4.079.471
Egenkapital ultimo	200.000	112.330.155	171.397.558	10.000.000	293.927.713

Selskabskapitalen består af anparter á dkk 10

## Pengestrømsopgørelse 1. januar - 31. december

Note	Koncern	
	2022 t.dkk	2021 t.dkk
Årets resultat	4.079	106.235
20 Reguleringer	2.267	17.076
21 Ændring i driftskapital	8.384	-85.827
<b>Pengestrømme fra drift før finansielle poster</b>	<b>14.731</b>	<b>37.484</b>
Renteindbetalinger	9.544	3.090
Renteudbetalinger og lignende	-5.655	-4.114
Betalt (refunderet) selskabsskat, klassificeret som driftsaktivitet	0	9.122
<b>Pengestrømme fra driftsaktiviteter</b>	<b>18.620</b>	<b>45.583</b>
Køb af materielle anlægsaktiver	-39.608	-1.590
Salg af materielle anlægsaktiver	430	100
Modtaget udbytte	0	2.222
Køb af finansielle anlægsaktiver mv.	-35.142	0
<b>Pengestrømme fra investeringsaktivitet</b>	<b>-74.321</b>	<b>732</b>
Tilbagebetaling af gæld til realkreditinstitutter	-31.704	-3.403
Optagelse af gæld til kreditinstitutter	46.951	21.006
Udlån	4.708	-3.561
<b>Pengestrømme fra finansieringsaktivitet</b>	<b>19.955</b>	<b>14.042</b>
<b>Ændring i likvider</b>	<b>-35.746</b>	<b>60.357</b>
Likvider, primo	61.004	647
<b>Likvider, ultimo</b>	<b>25.258</b>	<b>61.004</b>

## Noter

	Moderselskab	
	2022 dkk	2021 t.dkk
<b>1 Finansieringsindtægter</b>		
Renteindtægter tilknyttede virksomheder	8.003.108	11.580
Andre renteindtægter	1.129.370	386
	<u>9.132.478</u>	<u>11.966</u>
<b>2 Finansieringsudgifter</b>		
Renteudgifter tilknyttede virksomheder	1.972.536	1.757
Andre renteudgifter	2.130.753	1.169
	<u>4.103.289</u>	<u>2.926</u>

	Koncern		Moderselskab	
	2022 dkk	2021 t.dkk	2022 dkk	2021 t.dkk
<b>3 Skat af årets resultat</b>				
Skat af årets resultat	- 1.221.498	- 1.269	722.405	703
Regulering af udskudt skat 22%	- 271.000	- 559	0	0
Regulering af tidligere års hensættelser	758.149	- 24	758.149	- 24
Skat af årets resultat	<u>- 734.349</u>	<u>- 1.852</u>	<u>1.480.554</u>	<u>679</u>

	Koncern		Moderselskab	
	2022 dkk	2021 t.dkk	2022 dkk	2021 t.dkk
<b>4 Forslag til resultatdisponering</b>				
Minoritetsinteressers andel af dattervirksomheders resultat	3.421.910	11.717	0	0
Overført til overført resultat	- 5.920.529	106.235	- 51.783	- 1.610
Reserve for opskrivning efter indre værdis metode	0	0	- 5.868.746	97.845
Udbytte	10.000.000	0	10.000.000	10.000
Disponeret	<u>7.501.381</u>	<u>117.952</u>	<u>4.079.471</u>	<u>106.235</u>

	Koncern		
	Goodwill	Udviklingsprojekter	I alt
<b>5 Immaterielle anlægsaktiver</b>			
Anskaffelsessum primo	33.517.966	8.261.485	41.779.451
Tilgang	0	0	0
Afgang	0	0	0
Anskaffelsessum ultimo	<u>33.517.966</u>	<u>8.261.485</u>	<u>41.779.451</u>
Akkumulerede afskrivninger primo	29.818.191	8.261.485	38.079.676
Afskrivninger på afgang	0	0	0
Årets afskrivninger	1.849.888	0	1.849.888
Akkumulerede afskrivninger ultimo	<u>31.668.079</u>	<u>8.261.485</u>	<u>39.929.564</u>
Balanceværdi ultimo	<u>1.849.887</u>	<u>0</u>	<u>1.849.887</u>

## Noter

6 Materielle anlægsaktiver	Koncern					
	Beboelses- ejendomme og grunde	Kontor- ejendomme	Produktions- bygninger	Produktions- anlæg og maskiner	Andre anlæg, driftsmateriel og inventar	Indretning lejede lokaler
Anskaffelsessum primo	34.710.390	21.217.548	105.736.544	77.247.117	52.122.285	4.573.233
Tilgang	34.708.275	0	3.334.454	812.072	753.633	0
Afgang	- 165.000	0	0	- 451.585	- 430.000	0
Anskaffelsessum ultimo	<u>69.253.665</u>	<u>21.217.548</u>	<u>109.070.998</u>	<u>77.607.604</u>	<u>52.445.918</u>	<u>4.573.233</u>
Opskrivning primo	0	0	20.486.723	0	11.500.000	0
Opskrivning ultimo	0	0	20.486.723	0	11.500.000	0
Ned- og afskrivninger primo	1.715.854	5.723.379	95.236.824	65.351.699	61.209.498	4.573.233
Afskrivninger på afgang	0	0	0	0	- 430.000	0
Årets afskrivninger	204.182	330.784	4.111.425	2.128.218	1.688.464	0
Ned- og afskrivninger ultimo	<u>1.920.036</u>	<u>6.054.163</u>	<u>99.348.249</u>	<u>67.479.917</u>	<u>62.467.962</u>	<u>4.573.233</u>
Balanceværdi ultimo	<u>67.333.629</u>	<u>15.163.385</u>	<u>30.209.472</u>	<u>10.127.687</u>	<u>1.477.956</u>	<u>0</u>
Grunde og bygninger i alt		<u>112.706.486</u>				
Heraf finansielle leasingaktiviteter				<u>735.584</u>		
Forventet levetid, år	100	50	15-20	2-15	4-5	5

## Noter

## 7 Kapitalandele i dattervirksomheder

	Moderselskab			
	Sole Minkfoder A/S	Sole Minkfarm A/S	Sole Ejendomme A/S	Kollund Minkfarm A/S
Anskaffelsessum primo	17.240.281	50.457.120	13.472.317	7.000.000
Tilgang	0	0	0	0
Anskaffelsessum ultimo	17.240.281	50.457.120	13.472.317	7.000.000
Ned- og opskrivninger primo	- 698.074	46.316.631	42.781.705	9.928.370
Resultat efter skat 2022	- 13.637.629	1.274.706	6.483.920	5.034.116
Minoritetsinteressers andel af resultat	0	0	0	0
Afskrivning af merværdi	0	- 1.849.888	0	0
Reg. vedr. tidligere år	0	0	0	0
Ned- og opskrivninger ultimo	- 14.335.703	45.741.449	49.265.625	14.962.486
Overført til andre hensatte forpligtelser	0	0	0	0
Balanceværdi ultimo	2.904.578	96.198.569	62.737.942	21.962.486
Ejerandel	100%	100%	100%	100%

	Moderselskab			
	Stenagergaard Minkfarm A/S	Thyra Mink af 1996 ApS	Woodcon A/S	TURNAVISUAL ApS
Anskaffelsessum primo	20.000	14.399.796	1.030.621	291.668
Tilgang	0	0	0	0
Anskaffelsessum ultimo	20.000	14.399.796	1.030.621	291.668
Ned- og opskrivninger primo	12.925.425	13.208.685	760.385	- 15.797.356
Resultat efter skat 2022	2.577.600	5.256.463	3.414.577	- 1.225.636
Minoritetsinteressers andel af resultat	- 1.288.800	0	- 2.146.301	0
Afskrivning af merværdi	0	0	0	0
Reg. vedr. tidligere år	0	0	0	0
Udbetalt udbytte vedr. 2021	- 8.500.000	0	- 371.430	0
Ned- og opskrivninger ultimo	5.714.225	18.465.148	1.657.231	- 17.022.992
Overført til andre hensatte forpligtelser	0	0	0	16.731.324
Balanceværdi ultimo	5.734.225	32.864.944	2.687.852	0
Ejerandel	50%	100%	37,143%	100%



## Noter

### 7 Kapitalandele i dattervirksomheder (fortsat)

	Moderselskab			I alt
	Mink Invest ApS	Grundet Skovby A/S	Sun Ice ehf	
Anskaffelsessum primo	0	8.892.446	24.823	112.829.072
Tilgang	20.400	0	0	20.400
Anskaffelsessum ultimo	20.400	8.892.446	24.823	112.849.472
Ned- og opskrivninger primo	0	- 1.572.621	- 1.020.766	106.832.384
Valutakursregulering	0	0	25.482	25.482
Resultat efter skat 2022	- 26.920	- 45.746	- 1.728.153	7.377.298
Minoritetsinteressers andel af resultat	13.191	0	0	- 3.421.910
Afskrivning af merværdi	0	0	0	- 1.849.888
Reg. vedr. tidligere år	0	0	0	0
Udbetalt udbytte vedr. 2021	0	0	0	- 8.871.430
Ned- og opskrivninger ultimo	- 13.729	- 1.618.367	- 2.723.437	100.091.936
Overført til andre hensatte forpligtelser	0	0	2.698.614	19.429.938
Balanceværdi ultimo	6.671	7.274.079	0	232.371.346
Ejerandel	51%	100%	100%	

### Hovedtal pr. 31. december 2022:

	Moderselskab		
	Aktiekapital	Egenkapital	Resultat
Sole Minkfoder A/S	2.000.000	2.904.578	- 13.637.629
Sole Minkfarm A/S	996.000	94.348.682	1.274.706
Sole Ejendomme A/S	2.000.000	62.737.942	6.483.920
Kollund Minkfarm A/S	700.000	21.962.486	5.034.116
Stenagergaard Minkfarm ApS	40.000	11.468.450	2.577.600
Thyra Mink af 1996 ApS	200.000	32.864.944	5.256.463
TURNAVISUAL ApS	160.000	- 16.731.324	- 1.225.636
Woodcon A/S	2.800.000	7.236.498	3.414.577
Grundet Skovby A/S	3.000.000	7.274.079	- 45.746
Sun Ice	24.546	- 2.698.614	- 1.728.153
Mink Invest ApS	40.000	13.080	- 26.920

## Noter

	<b>Koncern</b>
	Diverse kapitalandele
<b>8 Kapitalandele i associerede virksomheder</b>	
Anskaffelsessum primo	7.359.555
Tilgang	1.272.500
Afgang	0
Anskaffelsessum ultimo	<u>8.632.055</u>
Op- og nedskrivninger primo	11.281.416
Årets op- og nedskrivning	871.702
Udbetalt udbytte vedr. 2021	0
Værdiregulering ved afgang	0
Ned- og opskrivninger ultimo	<u>12.153.118</u>
Balanceværdi ultimo	<u><u>20.785.173</u></u>

Hovedtal pr. 31. december 2022:

	Ejerandel	Aktiekapital	Egenkapital	Resultat
Guyana Invest A/S	20%	2.400.000	5.621.227	- 5.203
4fur A/S	32%	1.200.000	38.055.687	2.844.496
Torup Invest ApS	25%	1.000.000	3.794.882	- 115.851
Ward Invest A ApS	33%	40.000	N/A	N/A
Dansk Pelsdyrfoder A.m.b.A.	20,2%	525.000	30.327.000	N/A

	<b>Moder-selskab</b>
	Diverse kapitalandele
<b>8 Kapitalandele i associerede virksomheder</b>	
Anskaffelsessum primo	1.148.400
Tilgang	1.272.500
Afgang	0
Anskaffelsessum ultimo	<u>2.420.900</u>
Ned- og opskrivninger primo	11.366.517
Årets ned- og opskrivning	871.702
Udbetalt udbytte vedr. 2021	0
Værdiregulering ved afgang	0
Ned- og opskrivninger ultimo	<u>12.238.219</u>
Balanceværdi ultimo	<u><u>14.659.119</u></u>

Hovedtal pr. 31. december 2022:

	Ejerandel	Aktiekapital	Egenkapital	Resultat
Guyana Invest A/S	20%	2.400.000	5.621.227	- 5.203
4fur A/S	32%	1.200.000	38.055.687	2.844.496
Torup Invest ApS	25%	1.000.000	3.794.882	- 115.851
Ward Invest A ApS	33%	40.000	N/A	N/A

## Noter

### 9 Andre kapitalandele og udlån

Pantebreve og udlån  
Aktier og kapitalandele

Koncern	
2022 dkk	2021 t.dkk
3.393.954	3.151
31.358.328	25.629
<u>34.752.282</u>	<u>28.780</u>

Kapitalandelene er optaget til kostpris.

### 10 Varebeholdning

Råvarer  
Varer under fremstilling  
Handelsvarer  
Reserve dele  
Dyr og skind  
Byggemodningsudgifter

Koncern	
2022 dkk	2021 t.dkk
3.239.889	4.814
166.354	439
1.028.850	2.218
4.303.970	7.173
160.564.656	153.744
10.400.700	10.401
<u>179.704.419</u>	<u>178.789</u>

### 11 Minoritetsinteresser

Minoritetsinteresser A-aktier

Koncern	
2022 dkk	2021 t.dkk
10.289.280	15.976
<u>10.289.280</u>	<u>15.976</u>

### 12 Udskudt skat

Hensættelsen er beregnet således:  
Merværdi ejendomme  
Merværdi driftsmidler m.v.  
Beregningsgrundlag  
Skat heraf, 22% afrundet

Koncern		
Primo	Bevægelse	Ultimo
4.233.846	- 3.525.231	708.615
4.912.238	294.584	7.206.434
9.146.084	- 1.231.035	7.915.049
<u>2.012.000</u>	<u>- 271.000</u>	<u>1.741.000</u>

### 13 Prioritetsgæld

Prioritetsgæld  
Heraf forfalder indenfor 1 år

Koncern	
2022 dkk	2021 t.dkk
57.054.516	37.859
- 2.307.051	- 2.259
<u>54.747.465</u>	<u>35.600</u>

Af den samlede gæld forfalder t.dkk 45.032 efter 5 år fra balancetidspunktet.

**Noter****14 Leasingforpligtelser**

Leasingforpligtelser  
Heraf forfalder indenfor 1 år

<b>Koncern</b>	
2022 dkk	2021 t.dkk
696.587	1.356
- 218.076	- 282
<u>478.511</u>	<u>1.074</u>

Af den samlede leasingforpligtelse forfalder t.dkk 0 efter 5 år fra balancetidspunktet.

**15 Langfristet gæld til betaling indenfor 1 år**

Prioritetsgæld  
Leasingforpligtelser

<b>Koncern</b>	
2022 dkk	2021 t.dkk
2.307.051	2.259
218.076	282
<u>2.525.127</u>	<u>2.541</u>

**16 Eventualposter og øvrige økonomiske forpligtigelser****Koncern****Eventualforpligtigelser**

Koncernens danske selskaber hæfter solidarisk for skat af koncernens sambeskattede indkomst m.m. Det samlede beløb fremgår af årsrapporten for Sole Holding ApS, der er administrationselskab i forhold til sambeskatningen.

**Noter**

<b>16 Eventualposter og øvrige økonomiske forpligtelser (fortsat)</b>	<u>2022</u> dkk	<u>2021</u> t.dkk
<b>Koncern</b>		
<b>Sikkerhedsstillelser</b>		
Der er afgivet pant i følgende aktiver til sikkerhed for realkreditinstitutter: Kærvej 45 og 47 og Kildeparken 12, Hedensted, regnskabsmæssig værdi	<u>45.165.384</u>	<u>49.364</u>
Udover sikkerhed for realkreditlån er der til sikkerhed for forskellige koncernmellemværender med bank givet håndpant i ejerpantebreve og skadeløsbrev i ejendommene:	<u>20.000.000</u>	<u>20.000</u>
<b>Sikkerhedsstillelser</b>		
Der er afgivet pant i følgende aktiver til sikkerhed for realkreditinstitutter: Grunde, bygninger og tekniske anlæg m. v, matr.nr. 1CR St. Grundet Hgd. Kirkeby By, Hornstrup 1 k, 2b og 3 f. St. Grundet Hgd., Hornstrup 1 cr og 1 kq Hornstrup By, Hornstrup 4 d. Soleskov By, Ø. Snede 8 l m.fl. Ølsted By, Ølsted 18D. Sebberup By, Løsning 4A. Spettrup By 3l og 3L Regnskabsmæssig værdi	<u>56.037.588</u>	<u>19.382</u>
Følgende aktiver er stillet til sikkerhed for pengeinstitut: Virksomhedspant på i alt DKK 3.000.000, der giver pant i simple fordringer, lagerbeholdning samt øvrige materielle anlægsaktiver	<u>10.685.117</u>	<u>11.210</u>
Lejeforpligtelser, uopsigelighedsperiode 6 mdr.	<u>49.296</u>	<u>48</u>
Lejeforpligtelser, uopsigelighedsperiode 30 mdr.	<u>9.631.536</u>	<u>8.510</u>
Leasingforpligtelse	<u>329.000</u>	<u>290</u>
Selvskyldner kaution afgivet overfor pengeinstitut vedr. alt mellemværende med 4 datterselskaber.		
Selvskyldner kaution afgivet overfor realkreditinstitut vedr. alt mellemværende med 2 datterselskaber.		
<b>Moderselskab</b>		
<b>Sikkerhedsstillelser</b>		
Sole Holding A/S har kautioneret som selvskyldner med maksimalt 4.000 t.dkk af unoteret selskabs gæld til Nykredit. Lånet var ikke indfriet på statutidspunktet.		
Sole Holding A/S har kautioneret som selvskyldner med maksimalt 5.600 t.dkk af unoteret selskabs gæld til Spar Nord Bank.		
Selvskyldner kaution afgivet overfor pengeinstitut vedr. alt mellemværende med 4 datterselskaber.		
Selvskyldner kaution afgivet overfor realkreditinstitut vedr. alt mellemværende med 2 datterselskaber.		

## Noter

### 17 Særlige poster

#### Koncern

Erstatning vedr. nedlukning af minkerhvervet er indregnet i andre driftsindtægter.

### 18 Medarbejderforhold

Koncernen har i 2022 gennemsnitlig beskæftiget 47 medarbejdere

	<b>Koncern</b>	
	2022 dkk	2021 t.dkk
Løn og gager m.v.	22.375.149	28.046
Pensionsbidrag	2.494.029	2.583
Bidrag til sociale sikringsordninger m.v.	577.013	723
Personaleomkostninger inkl. arbejdstøj	110.464	68
	<u>25.556.655</u>	<u>31.420</u>
Salg af arbejdskraft	- 456.664	- 628
Køb af arbejdskraft	472.160	227
	<u>25.572.151</u>	<u>31.019</u>
Heraf udgør vederlag til direktion og bestyrelse	<u>3.510.594</u>	<u>8.343</u>

### 18 Medarbejderforhold

Selskabet har i 2022 gennemsnitlig beskæftiget 3 medarbejdere

	<b>Moderselskab</b>	
	2022 dkk	2021 t.dkk
Løn og gager m.v.	3.155.413	7.981
Pensionsbidrag	210.000	210
Bidrag til sociale sikringsordninger m.v.	20.181	20
Personaleomkostninger inkl. kursus	0	7
	<u>3.385.594</u>	<u>8.218</u>

### 19 Nærtstående parter

#### Bestemmende indflydelse

Ingen

#### Øvrige nærtstående parter

Øvrige nærtstående parter er selskabets bestyrelse og direktion, samt selskaber hvori ledelsen har bestemmende indflydelse og disse selskabers tilknyttede virksomheder.

#### Transaktioner

Alle transaktioner er på markedsvilkår

#### Ejerforhold

Følgende anpartshavere er noteret i selskabets anpartsfortegnelse som ejende minimum 5% af stemmerne eller minimum 5% af anpartskapitalen:

JGP Family ApS, Kærvej 45, Gl. Sole, Hedensted

TP Family ApS, Kærvej 45, Gl. Sole, Hedensted

**Noter**

	<b>Koncern</b>	
	2022 t.dkk	2021 t.dkk
<b>20 Pengestrømsopgørelse - reguleringer</b>		
Renteindbetalinger	- 9.544	- 3.090
Renteudbetalinger	5.655	4.114
Indtægt af kapitalandele i associerede virksomheder	0	- 6.017
Kursregulering værdipapirer	609	- 2.557
Afskrivninger på materielle anlægsaktiver	8.463	9.252
Afskrivninger på immaterielle anlægsaktiver	1.850	1.850
Avance på solgte materielle anlægsaktiver	187	- 45
Skat af årets resultat	734	1.852
Minoritetsinteresser	- 5.687	11.717
	<u>2.267</u>	<u>17.076</u>

	<b>Koncern</b>	
	2022 t.dkk	2021 t.dkk
<b>21 Pengestrømsopgørelse - ændring i driftskapital</b>		
Ændring i varebeholdninger	- 916	29.169
Ændring i tilgodehavender	58.658	- 94.047
Ændring i kortfristet gæld	- 49.357	- 20.949
	<u>8.384</u>	<u>- 85.827</u>