

ÅRSRAPPORT

1. JANUAR - 31. DECEMBER 2018

JB JENSEN HOLDING APS

Bagsværdvej 194

2880 Bagsværd

CVR-nr. 28 10 12 60

Godkendt på selskabets
ordinære generalforsamling,
den 30 / 5 2019



Jens Bech Jensen
Dirigent

INDHOLDSFORTEGNELSE

	Side
Ledelsesberetning mv.	
Selskabsoplysninger	1
Koncernoversigt	2
Ledelsesberetning	3
Påtegninger	
Ledelsespåtegning	3
Den uafhængige revisors revisionspåtegning	4-6
Årsregnskab	
Anvendt regnskabspraksis	7-10
Resultatopgørelse 1. januar - 31. december 2018	11
Balance pr. 31. december 2018	12-13
Egenkapitalopgørelse pr. 31. december 2018	14
Noter	15-16

Selskab

JB Jensen Holding ApS
Bagsværdvej 194
2880 Bagsværd

CVR-nummer 28 10 12 60

15. regnskabsår

Hjemstedskommune: Gladsaxe

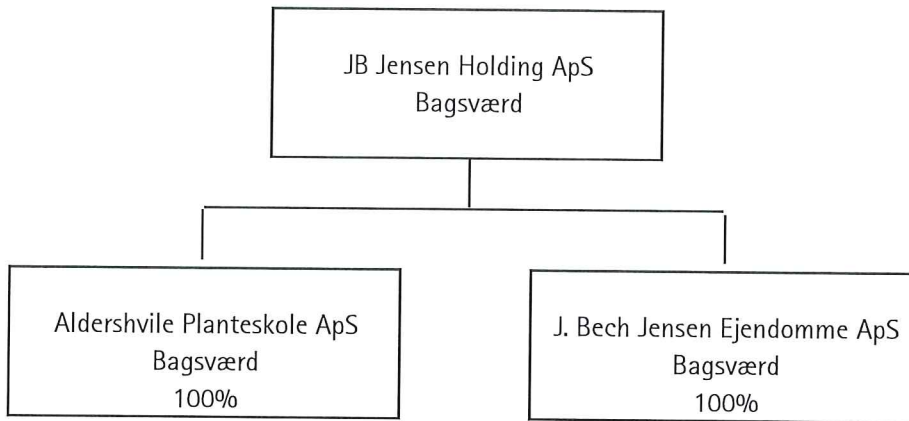
Direktion

Jens Bech Jensen

Revision

inforevision
statsautoriseret revisionsaktieselskab
Buddingevej 312
2860 Søborg
CVR-nr. 19263096

Thomas Boelt Barslund, statsautoriseret revisor
Stig Kofoed, revisor, cand. merc. aud.



Væsentligste aktiviteter

JB Jensen Holding ApS' hovedaktivitet har i år været at drive virksomhed med besiddelse af anparter og aktier i datterselskaber samt hermed beslægtet virksomhed.

Udviklingen i selskabets aktiviteter og økonomiske forhold

Resultatet af selskabets aktiviteter udviste i regnskabsåret et positivt resultat og har således indfriet de forventninger, der var stillet til året.

Begivenheder efter regnskabsårets udløb

Der er ikke indtrådt betydningsfulde begivenheder efter regnskabsårets afslutning, som kan have indflydelse på bedømmelsen af selskabets finansielle stilling pr. 31. december 2018.

LEDELSESPÅTEGNING

Direktionen har dags dato behandlet og godkendt årsrapporten for 1. januar - 31. december 2018 for JB Jensen Holding ApS.

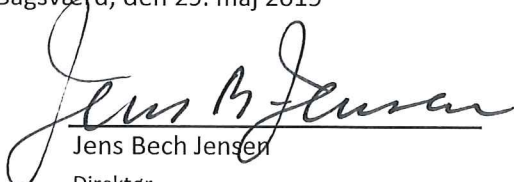
Årsrapporten aflægges i overensstemmelse med årsregnskabsloven.

Det er min opfattelse, at årsregnskabet giver et retvisende billede af selskabets aktiver, passiver og finansielle stilling pr. 31. december 2018 samt af resultatet af selskabets aktiviteter for regnskabsåret 1. januar - 31. december 2018.

Ledelsesberetningen indeholder efter min opfattelse en retvisende redegørelse for de forhold, beretningen omhandler.

Årsrapporten indstilles til generalforsamlingens godkendelse.

Bagsværd, den 29. maj 2019


Jens Bech Jensen
Direktør

Til kapitalejerne i JB Jensen Holding ApS

Konklusion

Vi har revideret årsregnskabet for JB Jensen Holding ApS for regnskabsåret 1. januar - 31. december 2018, der omfatter anvendt regnskabspraksis, resultatopgørelse, balance, egenkapitalsopgørelse og noter. Årsregnskabet udarbejdes efter årsregnskabsloven.

Det er vores opfattelse, at årsregnskabet giver et retvisende billede af selskabets aktiver, passiver og finansielle stilling pr. 31. december 2018 samt af resultatet af selskabets aktiviteter for regnskabsåret 1. januar - 31. december 2018 i overensstemmelse med årsregnskabsloven.

Grundlag for konklusion

Vi har udført vores revision i overensstemmelse med internationale standarder om revision og de yderligere krav, der er gældende i Danmark. Vores ansvar ifølge disse standarder og krav er nærmere beskrevet i revisionspåtegningens afsnit "Revisors ansvar for revisionen af årsregnskabet". Vi er uafhængige af virksomheden i overensstemmelse med internationale etiske regler for revisorer (IESBA's Etiske regler) og de yderligere krav, der er gældende i Danmark, ligesom vi har opfyldt vores øvrige etiske forpligtelser i henhold til disse regler og krav. Det er vores opfattelse, at det opnåede revisionsbevis er tilstrækkeligt og egnet som grundlag for vores konklusion.

Ledelsens ansvar for årsregnskabet

Ledelsen har ansvaret for udarbejdelsen af et årsregnskab, der giver et retvisende billede i overensstemmelse med årsregnskabsloven. Ledelsen har endvidere ansvaret for den interne kontrol, som ledelsen anser for nødvendig for at udarbejde et årsregnskab uden væsentlig fejlinformation, uanset om denne skyldes besvigelser eller fejl.

Ved udarbejdelsen af årsregnskabet er ledelsen ansvarlig for at vurdere selskabets evne til at fortsætte driften; at oplyse om forhold vedrørende fortsat drift, hvor dette er relevant; samt at udarbejde årsregnskabet på grundlag af regnskabsprincippet om fortsat drift, medmindre ledelsen enten har til hensigt at likvidere selskabet, indstille driften eller ikke har andet realistisk alternativ end at gøre dette.

Revisors ansvar for revisionen af årsregnskabet

Vores mål er at opnå høj grad af sikkerhed for, om årsregnskabet som helhed er uden væsentlig fejlinformation, uanset om denne skyldes besvigelser eller fejl, og at afgive en revisionspåtegning med en konklusion. Høj grad af sikkerhed er et højt niveau af sikkerhed, men ikke en garanti for, at en revision, der udføres i overensstemmelse med internationale standarder om revision og de yderligere krav, der er gældende i Danmark, altid vil afdække væsentlig fejlinformation, når sådan findes. Fejlinformationer kan opstå som følge af besvigelser eller fejl og kan betragtes som væsentlige, hvis det med rimelighed kan forventes, at de enkeltvis eller samlet har indflydelse på de økonomiske beslutninger, som regnskabsbrugerne træffer på grundlag af årsregnskabet.

Som led i en revision, der udføres i overensstemmelse med internationale standarder om revision og de yderligere krav, der er gældende i Danmark, foretager vi faglige vurderinger og opretholder professionel skepsis under revisionen. Herudover:

- * Identificerer og vurderer vi risikoen for væsentlig fejlinformation i årsregnskabet, uanset om denne skyldes besvigelser eller fejl, udformer og udfører revisionshandlinger som reaktion på disse risici samt opnår revisionsbevis, der er tilstrækkeligt og egnet til at danne grundlag for vores konklusion. Risikoen for ikke at opdage væsentlig fejlinformation forårsaget af besvigelser er højere end ved væsentlig fejlinformation forårsaget af fejl, idet besvigelser kan omfatte sammensværgelser, dokumentfalsk, bevidste udeladelser, vildledning eller tilsidesættelse af intern kontrol.
- * Opnår vi forståelse af den interne kontrol med relevans for revisionen for at kunne udforme revisionshandlinger, der er passende efter omstændighederne, men ikke for at kunne udtrykke en konklusion om effektiviteten af selskabets interne kontrol.
- * Tager vi stilling til, om den regnskabspraksis, som er anvendt af ledelsen, er passende, samt om de regnskabsmæssige skøn og tilknyttede oplysninger, som ledelsen har udarbejdet, er rimelige.
- * Konkluderer vi, om ledelsens udarbejdelse af årsregnskabet på grundlag af regnskabsprincippet om fortsat drift er passende, samt om der på grundlag af det opnåede revisionsbevis er væsentlig usikkerhed forbundet med begivenheder eller forhold, der kan skabe betydelig tvivl om selskabets evne til at fortsætte driften. Hvis vi konkluderer, at der er en væsentlig usikkerhed, skal vi i vores revisionspåtegning gøre opmærksom på oplysninger herom i årsregnskabet eller, hvis sådanne oplysninger ikke er tilstrækkelige, modificere vores konklusion. Vores konklusioner er baseret på det revisionsbevis, der er opnået frem til datoen for vores revisionspåtegning. Fremtidige begivenheder eller forhold kan dog medføre, at selskabet ikke længere kan fortsætte driften.
- * Tager vi stilling til den samlede præsentation, struktur og indhold af årsregnskabet, herunder noteoplysningerne, samt om årsregnskabet afspejler de underliggende transaktioner og begivenheder på en sådan måde, at der gives et retvisende billede heraf.

Vi kommunikerer med den øverste ledelse om blandt andet det planlagte omfang og den tidsmæssige placering af revisionen samt betydelige revisionsmæssige observationer, herunder eventuelle betydelige mangler i intern kontrol, som vi identificerer under revisionen.

Udtalelse om ledelsesberetningen

Ledelsen er ansvarlig for ledelsesberetningen.

Vores konklusion om årsregnskabet omfatter ikke ledelsesberetningen, og vi udtrykker ingen form for konklusion med sikkerhed om ledelsesberetningen.

I tilknytning til vores revision af årsregnskabet er det vores ansvar at læse ledelsesberetningen og i den forbindelse overveje, om ledelsesberetningen er væsentlig inkonsistent med årsregnskabet eller vores viden opnået ved revisionen eller på anden måde synes at indeholde væsentlig fejlinformation.

Vores ansvar er derudover at overveje, om ledelsesberetningen indeholder krævede oplysninger i henhold til årsregnskabsloven.

Baseret på det udførte arbejde er det vores opfattelse, at ledelsesberetningen er i overensstemmelse med årsregnskabet og er udarbejdet i overensstemmelse med årsregnskabslovens krav. Vi har ikke fundet væsentlig fejlinformation i ledelsesberetningen.

Søborg, den 29. maj 2019

inforevision

statsautoriseret revisionsaktieselskab

(CVR-nr. 19263096)

Thomas Boelt Barslund

statsautoriseret revisor

mne2745

Årsrapporten er udarbejdet i overensstemmelse med dansk regnskabslovgivning samt almindeligt anerkendt regnskabspraksis.

Årsrapporten aflægges efter årsregnskabslovens regnskabsklasse B.

Anvendt regnskabspraksis er uændret i forhold til sidste år.

GENERELT OM INDREGNING OG MÅLING

Regnskabet er udarbejdet med udgangspunkt i det historiske kostprisprincip.

Indtægterne indregnes i resultatopgørelsen i takt med, at de indtjenes. Herudover indregnes værdireguleringer af finansielle aktiver og forpligtelser, der måles til dagsværdi eller amortiseret kostpris. Endvidere indregnes i resultatopgørelsen alle omkostninger, der er afholdt for at opnå årets indtjening, herunder afskrivninger, nedskrivninger og hensatte forpligtelser samt tilbageførsler som følge af ændrede regnskabsmæssige skøn af beløb, der tidligere har været indregnet i resultatopgørelsen.

Aktiver indregnes i balancen, når det er sandsynligt, at fremtidige økonomiske fordele vil tilflyde selskabet, og aktivets værdi kan måles pålideligt.

Forpligtelser indregnes i balancen, når det er sandsynligt, at fremtidige økonomiske fordele vil fragå selskabet, og forpligtelsens værdi kan måles pålideligt.

Ved første indregning måles aktiver og forpligtelser til kostpris. Efterfølgende måles aktiver og forpligtelser som beskrevet for hver enkelt regnskabspost nedenfor.

Visse finansielle aktiver og forpligtelser måles til amortiseret kostpris, hvorved der indregnes en konstant effektiv rente over løbetiden. Amortiseret kostpris opgøres som oprindelig kostpris med fradrag af afdrag og tillæg/fradrag af den akkumulerede afskrivning af forskellen mellem kostprisen og det nominelle beløb. Herved fordeles kurstab og -gevinst over løbetiden.

Ved indregning og måling tages hensyn til forudsigelige tab og risici, der fremkommer, inden årsrapporten aflægges, og som be- eller afkræfter forhold, der eksisterer på balancedagen.

Som målevaluta benyttes danske kroner. Alle andre valutaer anses som fremmed valuta.

RESULTATOPGØRELSEN

Resultatopgørelsen er artsopdelt.

Andre eksterne omkostninger

Andre eksterne omkostninger omfatter omkostninger til administration.

Indtægter af kapitalandele i tilknyttede virksomheder

Indtægter af kapitalandele i tilknyttede virksomheder omfatter den forholdsmæssige andel af de tilknyttede virksomheders driftsresultat reguleret for interne avancer og tab.

Skat af årets resultat og selskabsskat

Skat af årets resultat udgør 22,0% af det regnskabsmæssige resultat korrigeret for ikke indkomstskattepligtige og ikke fradragsberettigede poster.

Skat af årets resultat er sammensat af den forventede skat af årets skattepligtige indkomst reguleret for årets forskydning i udskudt skat. Ændring i udskudt skat som følge af ændring i skattesatser indregnes i resultatopgørelsen.

Selskabet er sambeskattet med øvrige danske koncernselskaber med JB Jensen Holding ApS som administrationselskab. Skatteeffekten af sambeskatningen fordeles mellem koncernselskaberne i forhold til deres skattepligtige indkomster efter selskabsskattelovens regler om fuld fordeling med refusion vedrørende skattemæssige underskud.

Selskabsskat, vedrørende regnskabsåret, som ikke er afregnet på balancedagen, klassificeres som selskabsskat under enten tilgodehavender eller gældsforpligtelser.

Sambeskatningsbidrag mellem de sambeskattede selskaber, som ikke er afregnet på balancedagen, klassificeres som sambeskatningsbidrag under enten tilgodehavender eller gældsforpligtelser.

Selskabet er omfattet af acontoskatteordningen. Rentegodtgørelse og rentetillæg er indregnet under finansielle indtægter og omkostninger.

BALANCEN

Balancen er opstillet i kontoform.

AKTIVER

Finansielle anlægsaktiver

Kapitalandele i tilknyttede virksomheder er indregnet efter den indre værdis metode, således at kapitalandelen måles til den forholdsmæssige andel af de tilknyttede virksomheders regnskabsmæssige indre værdi reguleret for interne udbytter og avancer.

Disponible reserver i de tilknyttede virksomheder, som på balancetidspunktet disponeres som udbytte til moderselskabet, indgår i værdien af kapitalandele.

Tilknyttede virksomheder med negativ regnskabsmæssig indre værdi måles til nul, og et eventuelt tilgodehavende hos disse virksomheder nedskrives med moderselskabets andel af den negative indre værdi i det omfang, det vurderes uerholdeligt. Såfremt den regnskabsmæssige negative indre værdi overstiger tilgodehavendet, indregnes det resterende beløb under hensatte forpligtelser i det omfang, modervirksomheden har en retlig eller faktisk forpligtelse til at dække den pågældende virksomheds forpligtelser.

Køb af tilknyttede virksomheder indregnes til kostpris. Forskellen mellem kostprisen og den regnskabsmæssige indre værdi i den købte virksomhed, som fremkommer på det tidspunkt, hvor koncernforholdet bliver etableret, er så vidt muligt fordelt på de aktiver og passiver, hvis værdi er højere eller lavere end det bogførte beløb. Et resterende positivt forskelsbeløb behandles som koncern-goodwill og indgår i værdien af kapitalandele, der afskrives lineært i resultatopgørelsen over 5 år. Et negativt forskelsbeløb, der modsvarer en forventet omkostning eller en ugunstig udvikling, indregnes under hensatte forpligtelser. Beløbet indtægtsføres i resultatopgørelsen i det omfang, den forventede omkostning eller ugunstige udvikling er realiseret.

Den samlede nettoopskrivning af kapitalandele i tilknyttede virksomheder henlægges via overskuds-disponeringen til "reserve for nettoopskrivning efter den indre værdis metode" under egenkapitalen. Reserven reduceres med udbytteudlodninger til moderselskabet, og reguleres med egenkapitalbevægelser i de tilknyttede virksomheder.

Andre værdipapirer og kapitalandele indregnet under anlægsaktiver omfatter børsnoterede aktier.

Børsnoterede og unoterede aktier og anpartier, som selskabet har til hensigt at beholde over en længere årrække, er målt til dagsværdi, hvilket for børsnoterede aktier svarer til balancedagens kursværdi. Realiserede og urealiserede kursavancer og -tab indregnes i resultatopgørelsen under henholdsvis andre finansielle indtægter og øvrige finansielle omkostninger.

Tilgodehavender

Tilgodehavender er indregnet efter en forsigtig individuel vurdering. Der er hensat til tab, hvor dette er skønnet påkrævet.

PASSIVER**Egenkapital**

Ledelsens forslag til udbytte for regnskabsåret, vises som en særskilt post under egenkapitalen.

Hensættelser til udskudt skat

Udskudt skat måles efter den balanceorienterede gældsmetode. Der er hensat til udskudt skat med 22% af alle midlertidige forskelle mellem regnskabsmæssig og skattemæssig værdi af aktiver og forpligtelser. Skatteværdien af fremførselsberettigede skattemæssige underskud indgår i opgørelsen af den udskudte skat, såfremt det er sandsynligt, at underskuddene kan udnyttes.

Udskudte skatteaktiver måles til nettorealiseringsværdi, hvorved de indregnes med den værdi, som de forventes at blive udnyttet med i en overskuelig fremtid, enten ved udligning i skat af fremtidig indtjening eller ved modregning i udskudte skatteforpligtelser.

Udskudte skatteaktiver som ikke forventes udnyttet inden for en kortere årrække, er noteoplyst under eventualaktiver.

Gældsforpligtelser i øvrigt

Gældsforpligtelser i øvrigt er målt til amortiseret kostpris svarende til nominel værdi.

KONCERNREGNSKAB

I henhold til Årsregnskabslovens § 110 er der ikke udarbejdet koncernregnskab.

<u>Note</u>	<u>2018</u>	<u>2017</u>
1		
Indtægter af kapitalandele i tilknyttede virksomheder	206.030	1.010.728
Andre eksterne omkostninger	<u>-13.550</u>	<u>-12.387</u>
RESULTAT AF PRIMÆR DRIFT	192.480	998.341
2		
Andre finansielle indtægter	141.179	217.573
Øvrige finansielle omkostninger	<u>-133.230</u>	<u>-14.365</u>
RESULTAT FØR SKAT	200.429	1.201.549
3		
Skat af årets resultat	<u>1.034</u>	<u>-41.998</u>
ÅRETS RESULTAT	<u><u>201.463</u></u>	<u><u>1.159.551</u></u>

RESULTATDISPONERING

Årets resultat foreslås disponeret således:

Reserve for nettoopskrivning efter den indre værdis metode	0	-173.271
Overført resultat	101.463	1.232.822
Forslag til udbytte for regnskabsåret	<u>100.000</u>	<u>100.000</u>
ÅRETS RESULTAT	<u><u>201.463</u></u>	<u><u>1.159.551</u></u>

<u>Note</u>		<u>31/12 2018</u>	<u>31/12 2017</u>
1	Kapitalandele i tilknyttede virksomheder	3.771.932	6.183.999
	Andre værdipapirer og kapitalandele	<u>3.274.163</u>	<u>3.394.425</u>
	FINANSIELLE ANLÆGSAKTIVER	<u>7.046.095</u>	<u>9.578.424</u>
	ANLÆGSAKTIVER	<u>7.046.095</u>	<u>9.578.424</u>
	Tilgodehavender hos tilknyttede virksomheder	4.005.150	1.101.109
	Andre tilgodehavender	500.000	1.000.000
3	Tilgodehavende selskabsskat	267.797	0
3	Tilgodehavende sambeskatningsbidrag	<u>104.237</u>	<u>428.002</u>
	TILGODEHAVENDER	<u>4.877.184</u>	<u>2.529.111</u>
	LIKVIDE BEHOLDNINGER	<u>1.275.724</u>	<u>710.716</u>
	OMSÆTNINGSAKTIVER	<u>6.152.908</u>	<u>3.239.827</u>
	AKTIVER I ALT	<u><u>13.199.003</u></u>	<u><u>12.818.251</u></u>

<u>Note</u>	<u>31/12 2018</u>	<u>31/12 2017</u>
Virksomhedskapital	125.000	125.000
Reserve for nettoopskrivning efter den indre værdis metode	0	0
Overført overskud	12.398.192	12.296.729
Forslag til udbytte for regnskabsåret	<u>100.000</u>	<u>100.000</u>
EGENKAPITAL	<u>12.623.192</u>	<u>12.521.729</u>
Gæld til tilknyttede virksomheder	267.630	0
Anden gæld	<u>308.181</u>	<u>296.522</u>
KORTFRISTEDE GÆLDSFORPLIGTELSE	<u>575.811</u>	<u>296.522</u>
GÆLDSFORPLIGTELSE	<u>575.811</u>	<u>296.522</u>
PASSIVER I ALT	<u>13.199.003</u>	<u>12.818.251</u>

4 Eventualforpligtelser

	Virksom- hedskapital	Reserve for opskriv- ninger	Overført resultat	Foreslået udbytte	I alt
Egenkapital pr. 1/1 2017	125.000	173.271	11.063.907	500.000	11.862.178
Udloddet udbytte	0	0	0	-500.000	-500.000
Overført via resultatdisponeringen	0	-173.271	1.232.822	100.000	1.159.551
Egenkapital pr. 1/1 2018	125.000	0	12.296.729	100.000	12.521.729
Udloddet udbytte	0	0	0	-100.000	-100.000
Overført via resultatdisponeringen	0	0	101.463	100.000	201.463
Egenkapital pr. 31/12 2018	125.000	0	12.398.192	100.000	12.623.192

1 Kapitalandele i tilknyttede virksomheder

	<u>Ejerandel</u>	<u>Selskabs- kapital</u>	<u>Årets resultat</u>	<u>Egen- kapital</u>
<u>Tilknyttede virksomheder:</u>				
J Bech Jensen Ejendomme ApS	100%	125.000	257.085	1.737.347
Aldershvile Planteskole ApS	100%	<u>125.000</u>	<u>-51.055</u>	<u>2.034.585</u>
I ALT			<u>206.030</u>	<u>3.771.932</u>

2 Andre finansielle indtægter

	<u>2018</u>	<u>2017</u>
Renteindtægter, tilknyttede virksomheder	92.667	24.563
Finansielle indtægter i øvrigt	<u>48.512</u>	<u>193.010</u>
I ALT	<u>141.179</u>	<u>217.573</u>

3 Selskabsskat og udskudt skat

	<u>Selskabsskat</u>	<u>Udskudt skat</u>	<u>Ifølge resul- tatopgørelsen</u>	<u>31/12 2017</u>
Skyldig pr. 1/1 2018	-428.002	0		
Betalt i året	428.002	0		
Betalt acontoskat	-371.000	0		
Betalt udbytteskat	0	0		
Skat af årets resultat	-1.034	0	-1.034	41.998
Refusion, sambeskatning	<u>104.237</u>	<u>0</u>		
SKYLDIG PR. 31/12 2018	<u>-267.797</u>	<u>0</u>		
SKAT AF ÅRETS RESULTAT			<u>-1.034</u>	<u>41.998</u>

4 Eventualforpligtelser

Selskabet indgår i sambeskatningen med øvrige koncernselskaber og hæfter solidarisk med de øvrige koncernselskaber for forfaldne og ikke afregnede selskabsskatter samt kildeskat af renter, royalties og udbytte. Eventuelle senere korrektioner til selskabsskatter og kildeskatter kan medføre at selskabets hæftelse udgør et større beløb.