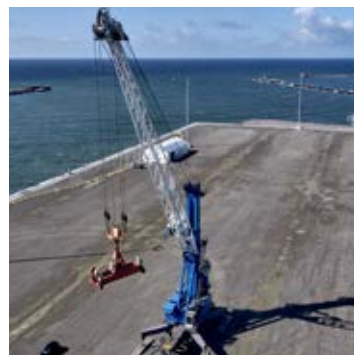




RØNNE HAVN A/S ÅRSRAPPORT 2019



Indhold

1. "DET ER IKKE FORBUDT FOR EN OFFENTLIG EJET VIRKSOMHED AT TJENE PENGE"	3
Kompetenceløft	3
Samfundsgavnlig investering	3
Offshore-eventyr	3
Krav til omstillingsparathed	3
2. FLOTTE OMSÆTNINGSTAL PÅ TRODS AF BYGGEOMKOSTNINGER	4
Godt 5.000 Bornholmere deltog i havneindvielsen	4
Retssager mod Færgen A/S	4
Sag for Forbruger- og Konkurrencestyrelsen	4
Stigende omsætning - i en byggefase	4
Krydstogt- og Offshore Wind vækster	5
Lokal forankring	5
Ros til organisationen	5
Rønne Havn A/S skaber muligheder for Bornholm	5
3. FEMÅRS HOVEDTALSOVERSIGT	6
4. PÅTEGNINGER	7
a. Ledelsespåtegning	7
b. Den uafhængige revisors påtegning	8
5. RØNNE HAVN A/S' BESTYRELSE, DIREKTION OG LEDELSE	10
a. Bestyrelse	10
b. Direktion og Chefgruppe	13
6. BESTYRELSESARBEJDE	14
a. Bestyrelsens bidrag til værdiskabelse	15
7. SELSKABSOPLYSNINGER	16
8. BERETNING	17
a. HOVEDAKTIVITET	17
b. UDVIKLING I REGNSKABSÅRET	17
c. PENGESTRØMSOPGØRELSE	18
d. ØVRIGE FORHOLD	18
9. LEDELSENS FORVENTNING TIL SELSKABETS UDVIKLING I 2020	20
Fin krydstogtsæson i vente	20
Nye virksomheder slår sig ned	20
Pæn vækst i 2020	20
10. KVALITETSSTYRING OG KONTINUERLIGE FORBEDRING	21
11. GOD SELSKABSLEDELSE	23
12. ÅRSREGNSKAB 1. JANUAR TIL 31. DECEMBER 2019	24
13. RESULTATOPGØRELSE 1. JANUAR – 31. DECEMBER	27
14. BALANCE PR. 31. DECEMBER	28
15. PENGESTRØMSOPGØRELSE 1. JANUAR – 31. DECEMBER	30

#1 ”Det er ikke forbudt for en offentlig ejet virksomhed at tjene penge”



v. Thomas Thors, Bestyrelsesformand

For 7 år siden udtalte vores bestyrelsesmedlem, Lars Karlsson, følgende: ”Det är inte förbjudet för ett offentligt ägt företag att tjäna pengar”.

Den udtalelse fik indflydelse på den strategi- og forretningsplan, vi udarbejdede i 2013. Planen, som opdateres med jævne mellemrum, har dannet basis for bestyrelsens arbejde og udstukket kursen frem mod den succesfulde og ansvarlige virksomhed, som Rønne Havn A/S er i dag.

Kompetenceløft

Den strategiske satsning på uddannelse af såvel medarbejdere som bestyrelsesmedlemmer bidrog til den samlede forståelse for, hvorledes havnen skulle fremtidssikres og gøres konkurrencedygtig.

Professionaliseringen af bestyrelsen, som blev gennemført efter en bestyrelseskonference i slutningen af 2015, har været afgørende for, at den omfattende udbygning af havnen kunne gennemføres - og i sidste ende også medvirke til, at bestyrelsen i 2019 blev valgt som 'Årets offentlige bestyrelse'.

Samfundsgavnlig investering

Vi har fra starten gjort os klart, at 1. etape af fremtidssikringen af havnen med al sandsynlighed ville være en fornuftig investering set ud fra et samfundsmæssigt synspunkt.

For med udvidelsen står Rønne Havn nu bedre rustet til at modstå det forventede hårdere og hårdere vejr, men også bedre rustet til at opfylde det fremtidige behov for større dybgang, bedre manøvreforhold, større kajlængder, tilstrækkelig bærevne mm. Vi er med andre ord nu i stand til at kunne tilbyde en fuldt ud konkurrencedygtig havneinfrastruktur.

Offshore-eventyr

Vi ved, at vores nye projektareal har været en af de afgørende årsager

til, at først Siemens Gamesa og siden MHI Vestas har valgt at placere deres monterings- og udskibningsfaciliteter på Rønne Havn i forbindelse med etableringen af havvindmøllerparker i Østersøen omkring Bornholm.

Der er for mig ingen tvivl om, at lykkes det for Rønne Havn A/S at få gennemført havnens første installationsopgaver med succes, så vil der åbne sig et offshore-eventyr, som vi har svært ved at forestille os omfanget af.

Offshore wind-markedet vil blive en af de væsentligste faktorer i indsatsen for at nedbringe CO₂-udledningen på kloden. Havvindmøllebranchen vil ekspandere voldsomt i de kommende mange år - og udviklingen vil ikke stoppe selv i perioder med dalende vækst. Alene det forhold vil være betydningsfuldt for Bornholm, hvis arbejdsmarked er meget følsomt overfor konjunkturudsving.

Krav til omstillingsparathed

En af de store udfordringer for det bornholmske samfund er i disse år at kunne skaffe den tilstrækkelige arbejdskraft. Jeg hørte for nylig en lokal erhvervsdrivende udtale, at han var blevet bedt om at stille med flere mand til Kriegers Flak-projektet, end han rent faktisk rådede over. Det tegnede til at blive en næsten uoverkommelig opgave. Men jeg hørte også, at han fik tilsagn om bistand fra kolleger - på tværs af faggrænser - til at løse opgaven. Jeg tror på, at et dynamisk og omstillingsparat erhvervsliv med interessante faglige udfordringer vil kunne tiltrække arbejdskraft udefra - og også animere til en ambitiøs opkvalificering af den bornholmske arbejdsstyrke.

Vi ved af erfaring, at spin-off-effekterne er betydelige. 1 krone tjent på havnen, giver op til 5 i omsætning på Bornholm, siger vi.

Alene det forhold - med de mange forventede projekter i "pipeline" - vil kunne bidrage betydeligt til, at Bornholms Regionskommunes vision om 42.000 indbyggere i 2028, vil kunne opfyldes.

#2 Flotte omsætningstal på trods af byggeomkostninger



v. Thomas Bendtsen, CEO



Året 2019 har været præget af mange spændende aktiviteter, som kommer til at sætte sit præg på havnen, Rønne By og Bornholm - mange år frem i tiden.

Entreprenørvirksomheden, Per Aarsleff A/S, arbejdede i første halvår på færdiggørelsen af det 150.000 kvadratmeter store havnebyggeri i sydhavnen.

Godt 5.000 Bornholmere deltog i havneindvielsen

Den 300 meter lange multipurposekaj blev allerede taget i brug den 4. juni, hvor det første krydstogtskib lagde til kaj og dermed markerede starten på krydstogtsæsonen på Bornholm.

Fire dage senere, den 8. juni, havde Rønne Havn A/S inviteret alle bornholmske borgere samt øvrige interessenter til "indvielse af den nye havn". Et tilløbsstykke, hvor i alt godt 5.000 bornholmere valgte at lægge turen forbi det nye havneområde. En mindeværdig dag. Primo 4. kvartal 2019 kunne Rønne Havn A/S kontraktuelt overtage



Godt 5.000 bornholmere deltog i indvielsen af det nye havneområde den 8. juni 2019.

ge det nybyggede havneområde fra Per Aarsleff A/S. En milepæl i havnens historie og et stort skridt i realiseringen af Masterplan 2050, som udstikker visionerne for virksomhedens retning.

Retssager mod Færgen A/S

Regnskabsteknisk måtte Rønne Havn A/S i 2018 indtægtsføre engangsindtægter, som følge af de retssager selskabet har anlagt mod Færgen A/S. Retssagerne omhandler skyldige beløb som Rønne Havn A/S forventer tilbagebetalt, når de involverede retsinstanser er kommet til en afgørelse. Fordi Rønne Havn A/S har en forventning om at vinde de nævnte sager, så skulle det ifølge den regnskabstekniske lovgivning fremgå af Årsregnskabet for 2018, hvilket det også gjorde - hvorfor omsætningstallene blev 'kunstigt højere' i det år. Det er derfor, der i 2019 ses en faldende omsætning i forhold til omsætningen i 2018.

Sag for Forbruger- og Konkurrencestyrelsen

Molslinjen A/S valgte i 2018 at indbringe Rønne Havn A/S' prissætning for Konkurrencestyrelsen. Rederiet hævdede, at Rønne Havn A/S havde "misbrugt sin dominerende stilling i forhold til de takster og afgifter, havnen opkræver af Molslinjen A/S". Rønne Havn A/S har efter flere møder med Forbruger- og konkurrencestyrelsen og en efterfølgende sagsbehandling, der har været halvandet år, modtaget en afgørelse i sagen. Her fremgår det, helt i overensstemmelse med selskabets rådgiveres vurderinger, at styrelsen ikke ønsker at tage sagen op, hvilket styrelsen er forpligtet til iht. til lovgivningen, såfremt der er mistanke om misbrug. Afgørelsen må dermed siges at være i overensstemmelse med det, ledelsen forventede.

Stigende omsætning - i en byggefase

Hvis jeg isoleret set skal fokusere på samtlige af havnens fire forretningsområder - Offshore Wind, Færger, Krydstogt og Bulk - så er der leveret en flot vækst i omsætningen. Det er vel at mærke sket i en periode, hvor havneudvidelsen endnu ikke var helt færdig og overdraget til Rønne Havn A/S.

Når regnskabet viser, at der har været et mindre omsætningstal i 2019 end i 2018, så skyldes det, som anført, at de forventede en-



Thomas Bendtsen, CEO for Rønne Havn A/S modtager den symbolske nøgle til det nye havneområde fra entreprenørvirksomheden, Per Aarsleff A/S.

gangsindtægter i 2018 fra de verserende retssager mod Færgen A/S. At den ordinære omsætning – rensset fra disse forhold – stiger pænt i en fase med 'tryk på kedlerne' - er jeg mildest talt meget stolt over på organisationens vegne.

Krydstog- og Offshore Wind vækster

Antallet af krydstogtanløb steg i 2019 og de skibe, der lægger til kaj bliver større og større, hvilket også afspejler sig i passagerfremgangen. Når vi kan levere en sådan præstation i udbygningsfasen, så lover det godt for fremtiden.

På tærsklen til 2020 blev der indgået en kontrakt med MHI Vestas. Det er dermed den anden havvindmøllepark, som Rønne Havn A/S skal facilitere monterings- og udskibningsarbejdet for, idet Siemens Gamesa også har valgt at lægge sine aktiviteter hos os i forbindelse med opførelsen af havvindmølleparken på Kriegers Flak i 2020-21. Ørsted meldte i efteråret 2019 ud, at de anbefaler regeringen, at der burde etableres en havvindmøllepark med godt et hundrede havvindmøller på Rønne Banke, så Bornholm kan blive en såkaldt Energi-ø. Regeringen har indregnet omkostningen for forundersøgelser i indeværende og kommende finanslove.

Vi får med jævne mellemrum henvendelser fra internationale kunder, som har set sig lune på vores nybyggede og konkurrencedygtige havneinfrastruktur. Det tyder godt for den fortsatte udvikling af Rønne Havn A/S.

Lokal forankring

Den øgede efterspørgsel betyder, at havnen har brug for yderligere areal.

Vi har derfor foreslået Bornholms Regionskommune at indgå en byttehandel, hvor havnen modtager et areal nedenfor Galløkken på en tidligere losseplads mod, at havnen afgiver et areal i den nordlige

og bynære del til kommunen under den forudsætning, at der ikke bygges boliger i det område.

Ros til organisationen

Når jeg nævner aktivitetsniveauet for 2019, så falder det mig helt naturligt at rose organisationen. For de medarbejdere (M/K), der er ansat hos Rønne Havn A/S, har i overført betydning "hår på brystet". 2019 har været et særdeles travlt år, og hvis vi sammenholder vores aktiviteter med antallet af hoveder og hænder i organisationen, så er det mildest talt nogle imponerende resultater, de har leveret i det forgangne år.

Virksomheden udvikler sig med raket fart. Der er ingen tvivl om, at alle i organisationen yder deres bidrag og kan tage del i æren for den positive udvikling, havnen gennemlever i disse år. Vi har så sandelig en agil og servicemindet administration, en flok dygtige driftsfolk og nogle arbejdsomme rengørings- og kantinefolk, der ledes af en kompetent og agil ledelses- og managementgruppe. Jeg er stolt af at være en del af en organisation, der hver dag forstår at gå den ekstra mil, der skal til, for at skabe værdi for kunderne. Det er et væsentligt og afgørende bidrag til selskabets værdiskabelse, og derigennem et væsentligt bidrag til udviklingen på Bornholm.

Rønne Havn A/S skaber muligheder for Bornholm

Rønne Havn A/S driver Bornholms forsyningshavn og dermed også Bornholms største erhvervshavn.

De øgede Offshore Wind-aktiviteter betyder, at Bornholm igen kan komme til at leve af havet. Det vil få en positiv effekt på det lokale erhvervsliv. Det vil betyde, at job kan fastholdes og at nye jobfunktioner kan opstå. Det kan også betyde øgede muligheder for de yngre generationer, som typisk vælger at tage væk fra Bornholm for at uddanne sig - for siden at vende tilbage efter endt uddannelse, hvor de gerne skulle kunne finde et arbejde - vel at mærke til *begge* ægtefæller.

Fem-års hovedtalsoversigt

	2019 tkr.	2018 tkr.	2017 tkr.	2016 tkr.	2015 tkr.
Resultatopgørelse:					
Nettoomsætning	77.388	116.248	56.798	55.545	55.512
Primært resultat før afskrivninger (EBITDA)	43.924	81.319	27.583	27.234	28.474
Primært resultat (EBIT)	35.622	72.269	18.276	17.244	15.687
Finansielle poster (netto)	6.710	2.890	2.931	3.236	3.598
Årets resultat	28.910	69.379	15.346	14.008	12.090
Balance:					
Balancesum	825.236	692.063	235.261	214.206	206.603
Investeringer i materielle aktiver	140.066	402.403	62.249	6.826	120
Egenkapital	204.887	199.578	137.228	125.224	110.754
Pengestrømme:					
Driftsaktivitet	36.205	39.062	36.959	25.607	22.727
Investeringsaktivitet	(139.954)	(402.399)	(62.165)	(6.699)	(1.267)
Finansieringsaktivitet	107.293	373.464	(7.025)	(7.373)	(8.845)
Pengestrømme i alt	3.544	10.127	(32.231)	11.535	15.149
Medarbejdere:					
Gennemsnitligt antal heltidsansatte medarbejdere	27	24	22	20	22
Nøgletal i % *):					
Overskudsgrad	46,0	62,2	32,2	31,0	28,3
Afkastningsgrad	4,3	10,4	7,8	8,1	7,6
Egenkapitalandel	24,8	28,8	58,3	58,5	53,6
Forrentning af egenkapital	14,3	41,2	11,7	11,9	11,6
Finansiell gearing	2,6	2,2	0,5	0,6	0,7
Driftsgearing	12,2	5,5	2,4	2,7	2,8

*) Nøgletal er udarbejdet i overensstemmelse med Den Danske Finansanalytikerforenings anbefalinger. For definitioner se i afsnit om anvendt regnskabspraksis.

#4 Påtegninger

a. Ledelsespåtegning

Bestyrelse og direktion har dags dato behandlet og godkendt årsrapporten for regnskabsåret 1. januar – 31. december 2019 for Rønne Havn A/S.

Årsrapporten er aflagt i overensstemmelse med årsregnskabsloven.

Der er vores opfattelse, at årsregnskabet giver et retvisende billede af selskabets aktiver, passiver og finansielle stilling pr. 31. december

2019 samt af resultatet af selskabets aktiviteter og pengestrømme for regnskabsåret 1. januar – 31. december 2019.

Det er endvidere vores opfattelse, at ledelsesberetningen indeholder en retvisende redegørelse for udviklingen i selskabets aktiviteter og økonomiske forhold, årets resultat og af selskabets finansielle stilling.

Årsrapporten indstilles til generalforsamlingens godkendelse.

Rønne, den 20. februar 2020

Direktion:



Thomas Bendtsen
Adm. Direktør, CFO



Max Hansen
Økonomidirektør, CFO

Bestyrelse:



Thomas Thors
Bestyrelsesformand



Jess C. Persson
Næstformand



Winni Grosbøll



Charlotte Raun
Michael Svane



Lars Karlsson



Kaj V. Holm



Ole Philipsen



Rainer Harboe

b. Den uafhængige revisors påtegning

Til kapitalejerne i Rønne Havn A/S.

Konklusion

Vi har revideret årsregnskabet for Rønne Havn A/S for regnskabsåret 1. januar – 31. december 2019, der omfatter resultatopgørelse, balance, pengestrømsanalyse og noter, herunder anvendt regnskabspraksis. Årsregnskabet udarbejdes efter årsregnskabsloven.

Det er vores opfattelse, at årsregnskabet giver et retvisende billede af selskabets aktiver, passiver og finansielle stilling pr. 31. december 2019 samt af resultatet af selskabets aktiviteter og pengestrømme for regnskabsåret 1. januar – 31. december 2019 i overensstemmelse med årsregnskabsloven.

Grundlag for konklusion

Vi har udført vores revision i overensstemmelse med internationale standarder om revision og de yderligere krav, der er gældende i Danmark. Vores ansvar ifølge disse standarder og krav er nærmere beskrevet i revisionspåtegningens afsnit ”Revisors ansvar for revisionen af årsregnskabet”. Vi er uafhængige af selskabet i overensstemmelse med internationale etiske regler for revisorer (IESBA’s Etiske regler) og de yderligere krav, der er gældende i Danmark, ligesom vi har opfyldt vores øvrige etiske forpligtelser i henhold til disse regler og krav. Det er vores opfattelse, at det opnåede revisionsbevis er tilstrækkeligt og egnet som grundlag for vores konklusion.

Ledelsens ansvar for årsregnskabet

Ledelsen har ansvaret for udarbejdelsen af et årsregnskab, der giver et retvisende billede i overensstemmelse med årsregnskabsloven.

Ledelsen har endvidere ansvaret for den interne kontrol, som ledelsen anser for nødvendig for at udarbejde et årsregnskab uden væsentlig fejlinformation, uanset om denne skyldes besvigelser eller fejl.

Ved udarbejdelsen af årsregnskabet er ledelsen ansvarlig for at vurdere selskabets evne til at fortsætte driften; at oplyse om forhold vedrørende fortsat drift, hvor dette er relevant; samt at udarbejde årsregnskabet på grundlag af regnskabsprincippet om fortsat drift, medmindre ledelsen enten har til hensigt at likvidere selskabet, indstille driften eller ikke har andet realistisk alternativ end at gøre dette.

Revisors ansvar for revisionen af årsregnskabet

Vores mål er at opnå høj grad af sikkerhed for, om årsregnskabet som helhed er uden væsentlig fejlinformation, uanset om denne skyldes besvigelser eller fejl, og at afgive en revisionspåtegning med en konklusion. Høj grad af sikkerhed er et højt niveau af sikkerhed, men er ikke en garanti for, at en revision, der udføres i overensstemmelse med internationale standarder om revision og de yderligere krav, der er gældende i Danmark, altid vil afdække væsentlig

fejlinformation, når sådan findes. Fejlinformationer kan opstå som følge af besvigelser eller fejl og kan betragtes som væsentlige, hvis det med rimelighed kan forventes, at de enkeltvis eller samlet har indflydelse på de økonomiske beslutninger, som regnskabsbrugere træffer på grundlag af årsregnskabet.

Som led i en revision, der udføres i overensstemmelse med internationale standarder om revision og de yderligere krav, der er gældende i Danmark, foretager vi faglige vurderinger og opretholder professionel skepsis under revisionen. Herudover:

- Identificerer og vurderer vi risikoen for væsentligfejlinformation i årsregnskabet, uanset om denne skyldes besvigelser eller fejl, udformer og udfører revisionshandlinger som reaktion på disse risici samt opnår revisionsbevis, der er tilstrækkeligt og egnet til at danne grundlag for vores konklusion. Risikoen for ikke at opdage væsentlig fejlinformation forårsaget af besvigelser er højere end ved væsentlig fejlinformation forårsaget af fejl, idet besvigelser kan omfatte sammensværgelser, dokumentfalsk, bevidste udeladelser, vildledning eller tilsidesættelse af intern kontrol.
- Opnår vi forståelse af den interne kontrol med relevans for revisionen for at kunne udforme revisionshandlinger, der er passende efter omstændighederne, men ikke for at kunne udtrykke en konklusion om effektiviteten af selskabets interne kontrol.
- Tager vi stilling til, om den regnskabspraksis, som er anvendt af ledelsen, er passende, samt om de regnskabsmæssige skøn og tilknyttede oplysninger, som ledelsen har udarbejdet, er rimelige.
- Konkluderer vi, om ledelsens udarbejdelse af årsregnskabet på grundlag af regnskabsprincippet om fortsat drift er passende, samt om der på grundlag af det opnåede revisionsbevis er væsentlig usikkerhed forbundet med begivenheder eller forhold, der kan skabe betydelig tvivl om selskabets evne til at fortsætte driften. Hvis vi konkluderer, at der er en væsentlig usikkerhed, skal vi i vores revisionspåtegning gøre opmærksom på oplysninger herom i årsregnskabet eller, hvis sådanne oplysninger ikke er tilstrækkelige, modificere vores konklusion. Vores konklusioner er baseret på det revisionsbevis, der er opnået frem til datoen for vores revisionspåtegning. Fremtidige begivenheder eller forhold kan dog medføre, at selskabet ikke længere kan fortsætte driften.
- Tager vi stilling til den samlede præsentation, struktur og indhold af årsregnskabet, herunder noteoplysningerne, samt om årsregnskabet afspejler de underliggende transaktioner og begivenheder på en sådan måde, at der gives et retvisende billede heraf.

- Vi kommunikerer med den øverste ledelse om blandt andet det planlagte omfang og den tidsmæssige placering af revisionen samt betydelige revisionsmæssige observationer, herunder eventuelle betydelige mangler i intern kontrol, som vi identificerer under revisionen.

Udtalelse om ledelsesberetningen

Ledelsen er ansvarlig for ledelsesberetningen.

Vores konklusion om årsregnskabet omfatter ikke ledelsesberetningen, og vi udtrykker ingen form for konklusion med sikkerhed om ledelsesberetningen.

I tilknytning til vores revision af årsregnskabet er det vores ansvar at læse ledelsesberetningen og i den forbindelse overveje, om ledelsesberetningen er væsentligt inkonsistent med årsregnskabet

eller vores viden opnået ved revisionen eller på anden måde synes at indeholde væsentlig fejlinformation.

Vores ansvar er derudover at overveje, om ledelsesberetningen indeholder krævede oplysninger i henhold til årsregnskabsloven.

Baseret på det udførte arbejde er det vores opfattelse, at ledelsesberetningen er i overensstemmelse med årsregnskabet og er udarbejdet i overensstemmelse med årsregnskabslovens krav. Vi har ikke fundet væsentlig fejlinformation i ledelsesberetningen.

Bornholms Revision A/S, godkendt revisionsaktieselskab
CVR-nr. 37 85 84 98

Rønne, den 21. februar 2020



Henrik Westh Thorsen
Statsautoriseret revisor
MNE-nr: 33232



#5 Rønne Havn A/S' bestyrelse, direktion og ledelse

5.1 Bestyrelse



Thomas Thors¹

Alder: 70 år
Læge
Formand for bestyrelsen i 2012
Indtrådt i bestyrelsen i 2012,
Medlem af kommunal-
bestyrelsen, Bornholms
Regions kommune
Afhængig.
Valgperiode udløber i 2022.

Ledelseserhverv:

Tidl. Praktiserende Læge
Fhv. borgmester, Bornholms
Regionskommune.

Særlige kompetencer:

Politisk erfaring
Ledelseserfaring
Certificeret bestyrelsesleder-
uddannelse



Jess C. Persson

Alder: 44 år
Skibsfører
Næstformand 2018
Indtrådt i bestyrelsen i 2014,
Uafhængig.
Valgperiode udløber i 2022.

Ledelseserhverv:

Styrmand

Særlige kompetencer:

Navigator
Politisk erfaring



Winni Grosbøll¹

Alder: 43 år
Cand.mag. – historie og
samfundsfag
Bestyrelsesmedlem
Indtrådt i bestyrelsen i 2014,
Afhængig
Valgperiode udløber i 2022.

Ledelseserhverv:

Borgmester, Bornholms
Regionskommune

Særlige kompetencer:

Politisk erfaring
Ledelseserfaring

¹⁾ Thomas Thors og Winni Grosbøll anses for at være afhængige, da de som medlemmer af Bornholms Regionskommunes kommunalbestyrelse har tætte bånd til Rønne Havn A/S' majoritetsaktionær. Dette jf. § 3.2 i "Anbefalinger for god selskabsledelse".



Charlotte Raun

Alder: 45 år
Krydstogtsagent
Indtrådt i bestyrelsen i 2016,
Uafhængig.
Valgperiode udløber i 2020.

Ledelseserhverv:

Særlige kompetencer:

Indsigt i krydstogtmarkedet



Lars Karlsson

Alder: 71 år
Ingeniør i skibsbyggeri
Forretningsudvikling v/
Linköping Universitet
Indtrådt i bestyrelsen i 2013,
Uafhængig.
Valgperiode udløber i 2020.

Ledelseserhverv:

Malmø Lastbilcentral, Formand
PortSide Pension, Formand
Sikuki Nuuk Harbour A/S,
Formand
Oskarshamns Hamn AB,
næstformand
Frederikshavns Havn A/S,
næstformand

Særlige kompetencer:

Ledelses- og bestyrelseserfaring
fra en lang række svenske og
danske selskaber.
Særlig viden om havnedrift.
Strategiudvikling og organisations-
opbygning. Erhvervspolitisk
erfaring som tidligere
adm. Direktør for CMP.



Ole Philipson

Alder: 59 år
Formand CO-Metal Søfart
Indtrådt i bestyrelsen i 2016,
Uafhængig.
Valgperiode udløber i 2020.

Ledelseserhverv:

Bestyrelsesmedlem DanPilot
Formand With-Fonden
Formand Handelsflådens
Velfærdsråd
Formand Boligfonden for
Søfarende
Formand Uddannelsesfonden
for Søfarende
Sæde i diverse råd, nævn &
organisationer, nationalt &
Internationalt.

Særlige kompetencer:

Ledelseserfaring
Erhvervspolitisk erfaring
Forhandlingserfaring nationalt
og internationalt.



Michael Svane

Alder: 62 år

Cand. Jur.

Indtrådt i bestyrelsen i 2016

Uafhængig.

Valgperiode udløber i 2020

Ledelseserhverv:

Branchedirektør DI Transport

Særlige kompetencer:

Ledelses- og forhandlingserfaring fra en række erhvervsorganisationer

Politisk interessevaretagelse

Infrastruktur

Transport & Logistik



Kaj V. Holm

Alder: 64 år

Viceadministrerende direktør,

Øresundsbro Konsortiet

Indtrådt i bestyrelsen i 2016,

Uafhængig.

Valgperiode udløber i 2020.

Ledelseserhverv:

Finansdirektør i Sund & Bælt

Bestyrelsesmedlem i Kommune-kredit

Særlige Kompetencer:

Finansiering af infrastruktur

Finansielle analyser

Portefølje- og Risikostyring



Rainer Harboe

Alder: 56 år

Havneassistent

Medarbejdervalgt bestyrelsesmedlem

Indtrådt i bestyrelsen i 2018

Uafhængig.

Valgperiode udløber i 2020

Ledelseserhverv:

Ingen

Særlige kompetencer:

Navigator

Certificeret bestyrelsesuddannelse.

5.2 Direktion og Chefgruppe

DIREKTION



Adm. direktør/CEO
Thomas Bendtsen
Alder: 49 år.
Tiltrådt som adm. direktør
nov. 2011

Ledelseserhverv:
Nordea, lokalbankråd

Uddannelse:
Skibsfører
Merkonom i ledelse
HD-Økonomistyring
og procesledelse
Executive MBA
(shipping & logistic)
Certificeret bestyrelsesuddannelse



Økonomidirektør/CFO
Max Hansen
Alder: 60 år
Tiltrådt som økonomidirektør i
2014

Ledelseserhverv:
Ingen eksterne ledelses-
erhverv

Uddannelse:
HD i Regnskab og
Økonomistyring
Mini-MBA (Diplomledelse)
Certificeret bestyrelsesuddannelse

CHEFGRUPPE



**Chief Business Officer,
Bulk**
Maja F. Bendtsen
Alder: 39 år.
Tiltrådt i 2019



**Chief Business Officer,
Cruise**
Niels Lundberg
Alder: 63 år.
Udnævnt i 2012



**Chief Business Officer,
Offshore**
Jeppe la Cour
Alder: 38 år.
Tiltrådt i 2019



Teknisk chef/COO
Jørn Nygaard
Alder: 53 år
Tiltrådt i 2012

#6 Bestyrelsesarbejdet

Bestyrelsen påser, at direktionen overholder de af bestyrelsen besluttede målsætninger, strategier, politikker m.v. Orientering fra direktionen til bestyrelsen sker ved hvert bestyrelsesmøde samt ved skriftlige månedsrapporteringer. Rapporteringen omfatter forhold vedrørende den økonomiske stilling, lønsomhed, udvikling og af andre forhold af relevans for selskabet. Bestyrelsesmedlemmerne har adgang til et omfattende intranet, hvor alle væsentlige dokumenter og referater er tilgængelige

Bestyrelsen mødes mindst fire gange om året samt efter behov. I 2019 blev der afholdt fem bestyrelsesmøder. Der er pt. planlagt fire ordinære bestyrelsesmøder i 2020.

Bestyrelsen modtager som anført en gang månedligt en skriftlig orientering om selskabets drift, økonomi og væsentlige potentielle risici. Bestyrelsen træffer ud over beslutninger vedrørende betydende driftsforhold blandt andet beslutninger om kapitalgrundlagets størrelse og sammensætning samt om selskabets langsigtede forpligtelser, politikker og revisionsforhold.

Bestyrelsen modtager det månedlige projektregnskab for havneudbygningen.

Bestyrelsen gennemgår, tilpasser og godkender årligt forretningsordenen og fastlægger herunder de krav, der skal stilles til den rapportering, der skal ske til bestyrelsen samt til de krav, der skal opfyldes til den øvrige kommunikation mellem de to ledelsesorganer.

Bestyrelsens formand og næstformand udgør formandskabet, der sammen med direktionen blandt andet tilrettelægger bestyrelsens møder. Formandens og i dennes fravær næstformandens specifikke opgaver er fastlagt i forretningsordenen.

Bestyrelsesformanden drøfter løbende selskabets forhold med direktionen, ligesom bestyrelsesmedlemmerne inddrages uden for møderne på de områder, hvor de hver især har særlige kompetencer.

Bestyrelsen evaluerer årligt både bestyrelsens og direktionens arbejde, resultater og sammensætning. Samtidig evalueres samarbejdet mellem bestyrelsen og direktionen.

Bestyrelsen vurderer årligt, hvorvidt der er anledning til at ajourføre eller styrke medlemmernes kompetencer i forhold til opgaverne. Desuden fastlægger bestyrelsen årligt sine væsentligste opgaver i relation til den løbende vurdering af direktionens arbejde om, hvorledes den finansielle og ledelsesmæssige kontrol med selskabet skal foregå.

AFHOLDTE BESTYRELSESMØDER I 2019

20. februar 2019

2. maj 2019

23. maj 2019

5. september 2019

11. december 2019

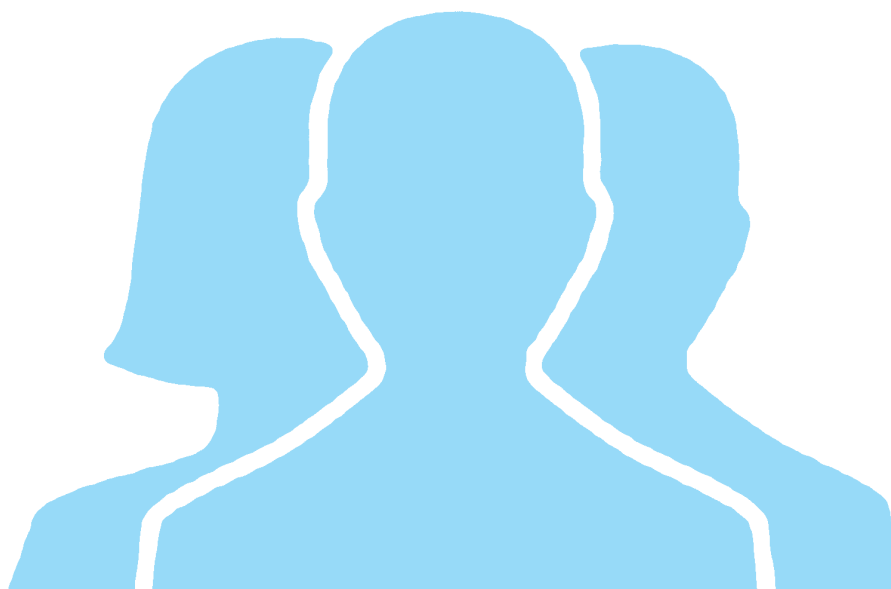
PLANLAGTE BESTYRELSESMØDER I 2020

20. februar 2020

26. maj 2020

10. september 2020

10. december 2020



a. BESTYRELSENS BIDRAG TIL VÆRDISKABELSE

Bestyrelsens bidrag til værdiskabelse

Der har i løbet af 2019 atter været behov for at trække på alle bestyrelsesmedlemmers kompetencer - og såvel direktion som formand har sparret med bestyrelsesmedlemmerne. Flere medlemmer har deltaget i møder med selskabets samarbejdspartnere.

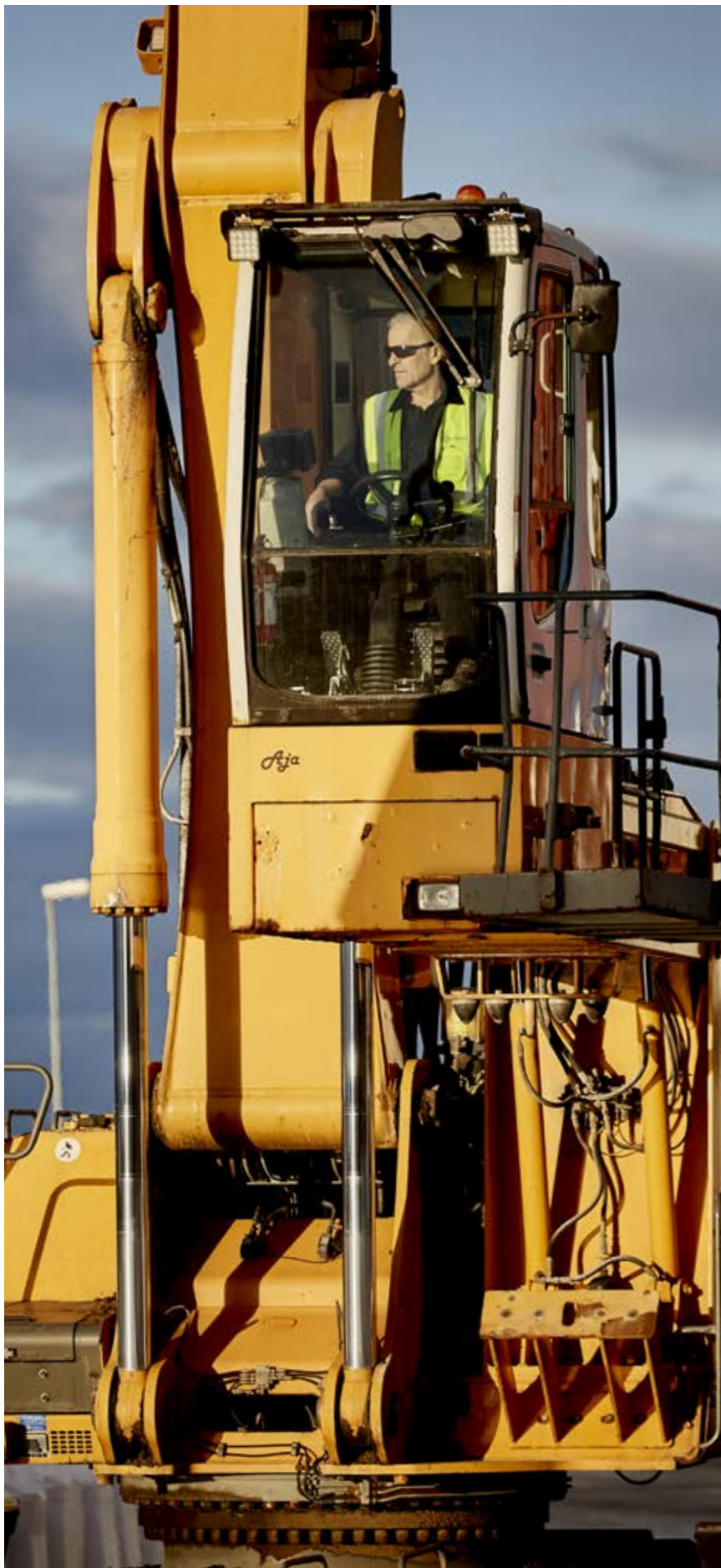
Der bliver fra møde til møde sat mål for bestyrelsesmedlemmernes aktive medvirken - og ved hvert møde sker der en målopfølgning. Alle medlemmer har bidraget med viden indenfor de områder, de har angivet som deres særlige interesse- og fagområder. Finansieringsgruppen har også i år været i arbejdstøjet og har ydet et væsentligt fagligt bidrag i den forretningsstrategiske proces.

I 2019 blev Rønne Havn A/S' bestyrelse udpeget af Pluss Leadership, der står bag "Dagens Dagsorden" til "Årets offentlige Bestyrelse 2019" bl.a. med nedenstående begrundelser:

"En af jer skiller sig alligevel ud og fortjener prisen som Årets Offentlige Bestyrelse for en helt igennem professionel tilgang til bestyrelsesarbejdet. Det har der været fuld enighed om i bedømmelsesudvalget.

"Rønne Havn investerer i og bruger relativt mange penge på at sikre en effektiv og professionel bestyrelse, men bundlinjen taler for sig selv - fra 250.000 kr. til 20 mio. kr. i overskud inden for relativt få år."

"Bestyrelsesmæssigt handles der meget professionelt. Bestyrelsen består af 9 medlemmer og lever så godt som på alle punkter op til Anbefalinger for God Selskabsledelse. - Med bl.a. en meget kompetencebaseret tilgang til sammensætning af bestyrelsen med brug af konsulenter til rekruttering af bestyrelsesmedlemmer. Man evaluerer løbende på bestyrelsens værdiskabelse, og man evaluerer både sit eget arbejde og direktionens arbejde i en årlig "Bestyrelsens survey". Man gør brug af professionelle governance-instrumenter som risk management via trafiklysmodellen, møde med revisor uden direktionens deltagelse samt indgåelse af bestyrelseskontrakte."



#7 Selskabsoplysninger

Selskabet

Rønne Havn A/S
Sydhavnsvej 12
3700 Rønne

Telefon: +45 56 95 06 78
Hjemmeside: www.roennehavn.dk
Mail: roennehavn@roennehavn.dk

CVR. Nr. 27 93 21 50
Stiftet: 25. juni 2004
Hjemsted: Rønne
Regnskabsår: 1. januar – 31. december

Revision

Bornholms Revision A/S
Tornegade 4, 1. sal.
3700 Rønne
CVR 37858498

Generalforsamling

Ordinær generalforsamling afholdes
6. april 2020 kl. 13.00 på selskabets adresse.



#8 Beretning

a. HOVEDAKTIVITET

Rønne Havn A/S forestår anlæg og drift af havneinfrastruktur herunder dækkende værker, kajer, havnebassiner og tilstødende landarealer. Selskabet kan stille kraner, pakhuse og andre faciliteter til rådighed med henblik på at betjene skibe, stevedorer, areallejere m.fl.

b. UDVIKLING I REGNSKABSÅRET

Generelt:

Årets resultat blev på DKK 28,9 mio. mod et forventet resultat på DKK 28,1 mio. ved årets indgang.

Den i 2017 igangsatte udbygning (Fase 1) af havnen er af Entreprenør Per Aarsleff A/S færdiggjort og afleveret til selskabet i efteråret 2019. Prisen for hele udbygningen blev lidt under det forventede beløb ved opstarten af projektet. Den første del af udbygningen (Kaj 34, multipurposekaj) blev allerede indviet i juni 2019 og har i året fungeret som krydstogtskaj for flere krydstogtsanløb.

Året bød også på indgåelse af den anden offshore kontrakt, hvor Rønne Havn A/S skal fungere som monterings- og udskibningshavn i forbindelse med etablering af havvindmølleparken Arcadis Øst ved Rügen. Selskabet har nu indgået 2 kontrakter vedr. brug af Rønne Havn til Offshore Wind-aktiviteter. Selskabets strategiske beslutning om at bygge en særdeles robust infrastruktur med meget stor bæreevne har således allerede kastet de første kontrakter af sig.

Årets resultat er ift. 2018 faldet noget, hvilket alene skyldes nogle engangsindtægter i 2018 i forbindelse med operatørskiftet af den samfundsbegrundede færgebetjening af Bornholm.

Molslinjen indgav i 2018 en klage over selskabets prisniveau til Konkurrence- og Forbrugerstyrelsen. Konkurrence- og Forbrugerstyrelsen har efter nærmere behandling i 2019 i det hele afvist Molslinjens klage.

Årets resultat DKK 28,9 mio. overgår forventningerne, og bestyrelsen anser således årets resultat for tilfredsstillende.

Omsætning:

Årets omsætning blev på DKK 77,4 mio. og noget mindre end i 2018, der var væsentligt påvirket af engangsindtægter i forbindelse med operatørskifter af den samfundsbegrundede færgebetjening af Bornholm. Sammenholdes med den ordinære omsætning (ekskl. engangsindtægter) i 2019 med 2018 er omsætningen i 2019 steget pænt.

Antal skibsanløb faldt ift. 2018 en smule, mens den tilførte bruttotage steg betragteligt. Forudsigelsen om, at udviklingen går mod stadig større skibe, der kræver mere udbygget infrastruktur, afspejles i årets trafiktal.

Den håndterede godsmængde over kaj faldt ift. 2018. Der viser tallene i flere varegrupper, f.eks. er ind- og udskibningen af træ og træflis næsten halveret ift. 2018.

Omsætningen fra udlejning af arealer- og bygninger steg med 3,3% ift. 2018. Rønne Havn A/S råder efter overtagelsen af det nyetablerede areal i 2019 på 15 ha., der er etableret ifm. udbygningen af havnen, over i alt ca. 73 ha. Selskabet har ultimo 2019 udlejet 20 ha. af det til rådighed værende erhvervsareal på 37 ha. og har indgået en kontrakt om leje af det nyetablerede areal på 15 ha. i 2020.

Den største del af det øvrige areal er udlagt til veje og pladser, herunder opmarcharealer og P-pladser.

EBITDA/EBIT:

Årets EBITDA blev på DKK 43,9 mio. Også her et ændringen ift. 2018 påvirket af engangsindtægter ifm. operatørskiftet jf. den samfundsbegrundede færgebetjening af Bornholm. Udviklingen i EBITDA ift. 2018, udviser en yderst pæn vækst, når der ses bort fra engangsindtægterne.

Den fine vækst i det ordinære EBITDA skyldes en omkostningsbevidst organisationskultur, hvor det er lykket at fastholde et omkostningsniveau næsten på niveau med 2018.

Årets resultat før finansielle poster (EBIT) blev på DKK 35,6 mio.

Finansielle poster:

De finansielle poster beløb sig til DKK 6,7 mio., hvilket er lidt højere end forventet ved årets start.

Selskabet indgik i 2017 en finansieringsaftale med Nordea Danmark A/S og Danske Bank A/S om finansieringen af havneudbygningen med et beløb på DKK 510 mio. Selskabet har i året trukket den sidste del af finansieringsbeløbet og har ved udgangen af året afsluttet udbygningen. Årets finansielle poster er påvirket af renter ifm. de optagne lån til udbygningen.

Selskabet har indgået rentesikringsaftaler (SWAP) med bankerne, således at selskabet har minimeret risikoen for ændringer i renteniveauet.

Årets resultat:

Årets resultat blev DKK 28,9 mio. og dermed lidt bedre end forventet ved årets indgang.

Dermed fortsættes den positive produktivitetsudvikling som forventet i Strategi- og Forretningsplanen "Klar Kurs 2025". Det positive resultat ses også som en direkte konsekvens af den vedtagne Strategi- og Forretningsplan, der følges nøje.

Investeringer:

Årets nettoinvesteringer udgjorde DKK 140 mio. mod DKK 402 mio. i 2018. Årets største investering er foretaget i udbygningen af havnen.

Herudover er der foretaget enkelte mindre anlægsinvesteringer i blandt andet en el-bil til teknisk afdeling.

c. PENGESTRØMSOPGØRELSE:

Pengestrømme fra driftsaktiviteten:

Pengestrømmene fra driftsaktiviteten udgjorde DKK 36 mio. mod DKK 39 mio. i 2018.

Den positive pengestrøm fra driftsaktiviteten skyldes primært driftsresultatet. Pengestrømmene fra driftsaktiviteten er endvidere påvirket af de store bindinger af arbejdskapital, der skyldes ændringer i debitor- og leverandørgæld.

Finansieringsaktivitet:

Den rentebærende gæld udgjorde DKK 536 mio. ved udgangen af året og er dermed DKK 107 mio. større end året før.

Selskabet indgik i oktober 2017 som anført en finansieringsaftale med Nordea Danmark A/S og Danske Bank A/S om finansiering af etape 1 af havneudbygningen, der blev afsluttet i året. Lån, der er optaget i forbindelse med havneudvidelsen, er i løbet af 2018 og 2019 trukket på kreditter, hvor langt den største del af finansieringspakken er rentesikrede lån.

d. ØVRIGE FORHOLD:

Egenkapital:

Egenkapitalen udgjorde ved årets udgang DKK 205 mio. mod DKK 200 mio. ved udgangen af 2018. Årsagen til den voksende egenkapital skyldes årets overskud. Hensættelser til afdækning af renteswap er i året forøget med DKK 23 mio., hvilket har påvirket egenkapitalen negativt. At hensættelsen er forøget, skyldes rentesikringen af lån til havneudvidelsen, hvor der er indgået aftale med bankerne om rentesikring af 2/3 af de nye lån.

Viden og organisatoriske ressourcer:

I Rønne Havn A/S' forretningsgrundlag indgår etablering af anlæg og drift af havnens infrastruktur som den væsentligste aktivitet. Udgangspunktet er, at selskabet skal kunne levere høj-



teknologiske, driftssikre og tidssvarende infrastrukturanlæg til selskabets kunder også på langt sigt. De services, selskabet skal kunne levere, skal følge markedsudviklingen og de skal være af højeste kvalitet. Denne ambition stiller særlige og store krav til selskabets organisatoriske kompetencer.

For til stadighed at kunne levere hensigtsmæssige og tidsvarende kvalitetsløsninger på et foranderligt marked, er det afgørende, at Rønne Havn A/S kan rekruttere og fastholde medarbejdere med et højt videns- og uddannelsesniveau. Det er selskabets målsætning, at selskabet til stadighed har den nyeste viden, og at medarbejderne evner en hurtig og agil tilpasning, så de kan favne efterspørgsel og udvikling på de enkelte markeder. Organisatorisk omstillingsevne er nøgleordet. Derfor investeres der kontinuerligt i uddannelse af medarbejdere på alle niveauer, ligesom der kontinuerligt investeres i proces- og kvalitetsforbedrende værktøjer, herunder en forøget udnyttelse af digitaliseringens potentialer. Selskabet har ved udgangen af året to digitaliseringsprojekter under udarbejdelse, der forventes i drift i løbet af næste år.

Særlige risici:

Rønne Havn A/S forestår anlæg og drift af havneinfrastruktur herunder værker, kajer, havnebassiner og tilstødende landarealer.

Selskabet kan stille kraner, pakhuse og andre faciliteter til rådighed med henblik på at betjene skibe, stevedorer, areallejere m.fl.

Finansielle risici:

For Rønne Havn A/S gælder det, at omsætning og varekøb primært handles i danske kroner og euro, hvorfor selskabet ikke er udsat for valutarisici af særlig betydning.

Den rentebærende gæld for Rønne Havn A/S er primært optaget som enten fastforrentede lån eller variabelt forrentede lån med en tilhørende fastrente SWAP-aftale. Moderate ændringer i renteniveauet vil derfor ikke have nogen væsentlig effekt på selskabets evne til at servicere gælden.

Rønne Havn A/S er ikke udsat for særlige driftsmæssige risici ud over, hvad der er normalt for branchen.

Begivenheder efter regnskabsårets udløb:

Der er ikke sket noget efter regnskabsårets afslutning, som væsentligt forrykker vores vurdering af selskabets forhold og selskabets følger fortsat den for selskabet vedtagne strategi.



#9 Ledelsens forventning til selskabets udvikling i 2020

Vi har travlt hos Rønne Havn A/S og 2020 bliver bestemt ingen undtagelse.

For det første går vi den travleste krydstogtsæson i havnens historie i møde. Krydstogtlisten ændrer sig som altid hele tiden, men vi holder fast i det estimat på 52 calls for 2020, som vi meddelte i efteråret 2019.

Fin krydstogtsæson i vente

I skrivende stund ser det ud til, at det første krydstogtskib anløber den 29. marts, og at krydstogtsæsonen slutter den 24. oktober. Med forbehold for at listen kan ændre sig, så ser det ud til at det største krydstogtskib, med godt 2900 gæster ombord, anløber den 23. april. Vender vi blikket mod havnens udskibningsaktiviteter på det nye havneområde, så forventer vi, at Siemens Gamesa starter op i efteråret 2020. I forbindelse med Siemens Gamesas opstart er det ledelsens forventning, at organisationen - også her - kommer til at løbe stærkt; men vi har forberedt os i flere år på opstart af dette nye marked, så vi er klar.

Nye virksomheder slår sig ned

Vi kan konstatere, at en del virksomheder med tilknytning til den maritime industri er i færd med at undersøge mulighederne for

at leje sig ind på de af havnens arealer, hvor der er kontorfaciliteter. Vi forventer derfor, at flere virksomheder, med tilknytning til offshore wind- eller krydstogt-industrien, vælger at placere deres aktiviteter på Bornholm.

MHI Vestas har valgt at placere sine monterings- og udskibningsopgaver hos Rønne Havn A/S. Selvom projektet først påbegyndes i 2022, så arbejder projektorganisationen allerede med planlægningen.

Retter vi blikket på havnebyggeriet, så er det ledelsens forhåbning, at Rønne Havn A/S og Bornholms Regionskommune vil finde en løsning på det forslag til et 'mageskifte', som havnen er kommet med, således at vi sikrer os den fornødne plads til de fremtidige projekter.

Pæn vækst i 2020

Vi forventer i 2020 en pæn vækst i omsætningen i forhold til 2019, hvilket skyldes, at vi i efteråret 2020 påbegynder vores første projektopgave som installationshavn for Kriegers flak projektet.

Så alt i alt et travlt men også skelsættende 2020 forude.



10 Kvalitetsstyring og kontinuerlige forbedringer

Rønne Havn A/S blev i 2015 ISO-certificeret efter 4 standarder: CSR, miljø, arbejdsmiljø og kvalitetsledelse

Formålet med CSR-certificeringen er at forpligte selskabet til en social bæredygtig udvikling lokalt og regionalt. Det gør vi ved at integrere samfundsmæssigt ansvar i vores strategier, visioner og værdier. Vi har en række indsatsområder, som vi løbende arbejder med, eksempelvis oprettelse af lærepladser og andre foranstaltninger i samarbejde med lokale myndigheder og organisationer.

Det omgivende miljø har vores store opmærksomhed. I det daglige arbejde vurderer vi løbende risici for forurening - og arbejder aktivt på at nedbringe havnens miljøpåvirkning. Vi har således nedbragt den samlede CO₂ udledning fra 720 ton i 2010 til 295 ton i 2019 og den positive udvikling fortsætter.

På arbejdsmiljøområdet er medarbejderinddragelse og involvering konstant i fokus. Det så vi i forbindelse med arbejdsmiljø-certificeringen, hvor alle medarbejdere deltog i udvikling af procedurer for at skabe større sikkerhed, et godt arbejdsmiljø og trivsel på arbejdspladsen. Arbejdsmiljøorganisationen har iværksat tiltag til en mere involverende og levende APV - og trivselsmåling.

Vi har for at leve op til begrebet kvalitetsledelse tidligere implementeret "Anbefalinger for god selskabsledelse", hvor en af anbefalingerne er at øge gennemsigtigheden i selskabets aktiviteter. Vi ønsker at give vores kunder en oplevelse af at vores ydelser er af høj kvalitet. Derfor spørger vi løbende vore kunder om den generelle tilfredshed med os.

Alle ISO-certificeringer er blevet efterprøvet af et eksternt og internationalt anerkendt klassificeringsselskab. Denne praksis fortsætter vi med de kommende år. For at sikre en kontinuerlig forbedring i vore processer, gennemføres der hvert år to audits i organisationen med henblik på konstant at forbedre opnåede resultater.

a. CSR – Corporate Social Responsibility rapport 2019

I 2019 har vi gennemført en række initiativer i samarbejde med en række forskellige organisationer med det sigte at opfylde selskabets CSR-forpligtelse. De forskellige initiativer er udvalgt i et forum, hvor alle dele af organisationen er inddraget.

Vi har i 2019 bl.a. ydet støtte til:

- Uddannelsen af den fjerde kontorelev i selskabets historie
- Ydet økonomisk støtte til Træbåde-lauget.
- Ydet tilskud til Business Center Bornholm.

- Annoncer i lokalforeningers magasiner
- Afholdt havneindvielse inkl. koncert med deltagelse af godt 5.000 bornholmere.
- Folkemødet 2019 - som demokratipartner og til bådplads.
- TicPac-annoncering (Hold Bornholm ren)
- Ydet støtte til Danske Hospitalsklovne.
- Ydet støtte til Blå Kors-Bornholm til gavn for hjemløse og udsatte børnefamilier.

I løbet af 2019 har vi udbredt kendskabet til Rønne Havn A/S' CSR-politik og adfærdskodeks blandt kunder, leverandører og samarbejdspartnere for at synliggøre vores værdier overfor vores interessenter. I forbindelse med valg af entreprenør, stillede vi i kontrakten, udover arbejds- og sociale klausuler, således høje krav til arbejdsmiljø- og arbejdsmiljøssikkerhed og til miljøforhold for at sikre, at Rønne Havn A/S kunne leve op til sine grundværdier. Vi har i løbet af 2019 foretaget stikprøver for at sikre, at såvel hovedentreprenøren og underleverandørerne levede op til de kontraktuelle forpligtelser. Vi stiller høje CSR-krav til os selv som bygherre; men vi stiller akkurat lige så høje krav til den entreprenør, der var valgt til at varetage opgaven.

CSR-rapporten er i sin helhed tilgængelig på selskabets hjemmeside (www.roennehavn.dk).

b. Kompetenceudvikling

Rønne Havn A/S har som målsætning løbende at uddanne, udvikle og styrke kompetencerne på alle niveauer i selskabet. I regnskabsåret 2019 har flere medarbejdere været på diverse opkvalificeringskurser.

I løbet af 2018 blev en medarbejderrepræsentant for første gang valgt ind i Rønne havn A/S' bestyrelse.

Rønne Havn A/S tager ansvar for at uddanne unge mennesker fra lokalområdet og har som følge af vores nuværende kontorelevs afslutning af sit elevforløb påbegyndt ansættelsesproceduren for ansættelse af en ny kontorelev.

c. Arbejdsmiljø og sikkerhed

Rønne Havn A/S har som tidligere anført gennemført en re-certificering af ISO-certificering i arbejdsmiljø efter OHSAS 18001. Vi ønsker at udvikle attraktive arbejdspladser i et værdiskabende arbejdsmiljø, hvor trivsel og mulighed for personlig udvikling er et vedvarende fokusområde.

Rønne Havn A/S er en arbejdsplads med mange faggrupper. Det betyder, at der er en række forskellige arbejdsmiljøområder, der kræver kvalitetssikring. Selskabet har til tider et stort aktivitetsniveau, som involverer mange forskellige aktører. Vi accepterer ikke ulykker og vil ikke være årsag til, at medarbejdere får varige mén - hverken som følge af ulykker eller som følge af fysiske eller psykiske belastninger.

Rønne Havn A/S registrerede i 2019 én hændelse der blev anmeldt efter arbejdsskadeloven. Der er gennem 2019 registreret et organisatorisk sygefravær på 2,0% eksklusiv langtidsfraværende, hvilket ledelsen anser for særdeles tilfredsstillende. Medarbejderstyrken er steget fra 23 i 2018 til 24 medarbejdere i 2019.

d. Miljøforhold

Rønne Havn A/S blev i 2002 certificeret i miljøledelse efter ISO 14001:2004. Selskabets miljøledelse bliver efterprøvet en gang årligt, og Rønne Havn A/S blev også i 2019 re-certificeret.

Rønne Havn A/S arbejder med at understøtte lokalsamfundets interesse for miljøforbedringer blandt andet ved at reducere ener-

gifforbruget gennem investeringer i miljørigtige metoder og materiel. Til styringen af de miljømæssige forhold er der udarbejdet en miljøpolitik med klare målsætninger. Udgangspunktet for Rønne Havn A/S er at skabe de bedst mulige rammer for en miljømæssig forsvarlig drift som en naturlig del af selskabets virke. Ledelsen ønsker, at Rønne Havn A/S som minimum lever op til gældende lovgivning og internationalt anerkendte krav for gennemførelse af bæredygtige services, hvad angår miljø, klima, arbejdsmiljø og forretnings-etik, og arbejder derfor kontinuerligt på, hvor det er muligt, at sætte vores normer og standarder højere, end gældende love og normer foreskriver.

Helt overordnet er målet, at Rønne Havn A/S skal forebygge forurening og reducere andre miljømæssige belastninger.

Selskabets CO₂-udledning i 2019 er i henhold til miljøministeriets beregningsmodel på 295 tons mod 296 tons i 2018. Når vi ikke ser en mere markant reduktion af CO₂-udledning skyldes det primært tilkøb af bygningsmasse og øget forbrug af maskiner ifm. etablering af det nye havneareal. Organisationen forsætter målrettet arbejdet med at identificere tiltag der kan reducere selskabets CO₂ udledning.



#11 God selskabsledelse

Bestyrelsen lægger vægt på, at der praktiseres god selskabsledelse. Det betyder, at tiltag, der sikrer god selskabsledelse, fremover vil være en integreret del af både bestyrelsens og direktionens arbejde.

Komitéen for god selskabsledelse har den 23. november 2017 offentliggjort et sæt opdaterede ”Anbefalinger for god selskabsledelse”. I lighed med tidligere baseres anbefalingerne på et ”følg eller forklar- princip”. Det er således legitimt for et selskab enten at følge anbefalingerne eller forklare, hvorfor en anbefaling ikke følges. Selskabet har i 2019 forsat processen med at implementere de enkelte anbefalinger for god selskabsledelse.

En detaljeret beskrivelse af, hvilke elementer af anbefalingerne til god selskabsledelse, Rønne Havn A/S har implementeret, og en overordnet implementeringsplan for kommende tiltag findes på selskabets hjemmeside (www.roennehavn.dk).

a. INTERNE KONTROLLER OG RISIKOSTYRING I FORBINDELSE MED REGNSKABS AFLÆGGELSE

Bestyrelsen og direktionen har det overordnede ansvar for selskabets risikostyring og interne kontroller i forbindelse med regnskabsaflæggelsesprocessen, og de implementerede tiltag efterprøves løbende i samarbejde med selskabets revisorer.

Kontrolmiljø:

Bestyrelsen og direktionen fastlægger og godkender de overordnede politikker, procedurer og kontrolparametre på væsentlige områder i forbindelse med regnskabsaflæggelsen. Dette tager udgangspunkt i en klar organisationsstruktur, klare rapporteringslinjer, klare autorisations- og attestationsprocedurer samt klare funktionsadskillelser.

Der er således nedskrevne retningslinjer for bogføring, budgettering og månedsafslutningen, herunder afstemning og udarbejdelse af den løbende finansielle rapportering til selskabets ledelse.

Endvidere er der politikker for godkendelse af fakturaer og øvrige bilag. De er lavet på en sådan måde, at selskabet sikrer en korrekt attestation og kontrol af leverede vare- og tjenesteydelser.

Risikovurdering:

Bestyrelsen og direktionen foretager årligt en overordnet risikovurdering af processen omkring regnskabsaflæggelse med henblik på at identificere de væsentlige og mest risikofyldte områder.

Opgørelsen af visse regnskabsposter er baseret på ledelsens skøn og vurderinger. Risikovurderingen af disse regnskabsposter er særligt i fokus i forbindelse med aflæggelsen af årsrapporten.

Direktionens kontrolaktiviteter:

Selskabets interne kontroller er i det hele taget fokuseret på de

væsentligste og mest risikofyldte områder. Der er i den forbindelse etableret en række kontrolforanstaltninger med henblik på at opdage og korrigere eventuelle fejl, således at regnskabsaflæggelsen bliver så korrekt og fuldstændig som muligt.

Direktionen har udarbejdet et såkaldt kontrolkatalog, som indeholder minimumskravene til kontrollen. Formålet med kontrolkataloget er også at sikre, at bestyrelsen får det nødvendige grundlag til at foretage den lovpligtige overvågning af selskabets interne kontrol og risikostyringssystemer.

Der er sikret en behørig funktionsadskillelse i regnskabsafdelingen og i de afdelinger, der leverer data til regnskabet. Kontroller vedrørende IT-applikationer og de generelle IT-kontroller sikrer, at regnskabsdata ikke går tabt. Direktionens månedlige budgetopfølgingsmøder med alle afdelingschefer gør det muligt at opdage og korrigere eventuelle fejl og uregelmæssigheder på et tidligt tidspunkt.

Direktionens månedlige bestyrelsesorienteringer og budgetopfølgninger gør det muligt for bestyrelsens medlemmer at følge selskabets drift og udvikling på nærmeste hold.

Bestyrelsens kontrolaktiviteter:

Før godkendelse af årsregnskabet får bestyrelsen uden deltagelse af direktionen mulighed for at drøfte årets revisionsforløb med selskabets revisorer for at sikre, at organisationen til fulde har samarbejdet med revisorerne.

Årets fokusområde for revisorerne drøftes, og det udarbejdede revisionsprotokollat gennemgås, hvorefter det kommende års fokusområde fastlægges.

Information og kommunikation:

Selskabet har etableret et informations- og rapporteringssystem for at sikre, at regnskabsaflæggelsen giver et retvisende billede. Informations- og rapporteringssystemet er endvidere grundlaget for udarbejdelse af budgetter, løbende regnskabsrapportering og aflæggelse af årsrapport.

Overvågning:

Alle kontrolansvarlige medarbejdere rapporterer og dokumenterer løbende til direktionen om kontrollernes udførelse. Eventuelle konstaterede kontrolsvigt rapporteres ligeledes til direktionen.

I forbindelse med udarbejdelsen af årsrapporten foretages der yderligere kontrolaktiviteter med henblik på at dokumentere, at bogføringen og regnskabsaflæggelsen sker på en for selskabet tilfredsstillende måde.

#12 Årsregnskab 1. januar til 31. december 2019

a. ANVENDT REGNSKABSPRAKSIS

Årsrapporten for Rønne Havn A/S er aflagt i overensstemmelse med årsregnskabslovens bestemmelser for en klasse B-virksomhed, med tilvalg af visse bestemmelser for klasse C.

Årsregnskabet er aflagt efter samme regnskabspraksis som sidste år.

Generelt om indregning og måling:

I resultatopgørelsen indregnes indtægter i takt med, at de indtjenes. I resultatopgørelsen indregnes ligeledes alle omkostninger herunder afskrivninger og nedskrivninger.

Aktiver indregnes i balancen, når det er sandsynligt, at fremtidige økonomiske fordele vil tilflyde selskabet, og aktivets værdi kan måles pålideligt.

Ved første indregning måles aktiver og forpligtelser til kostpris. Efterfølgende måles aktiver og forpligtelser, som beskrevet i hver af de nedenstående regnskabsposter.

Ved indregningen og måling tages hensyn til forudsigelige tab og risici, der fremkommer inden årsrapporten aflægges, og som be- eller afkræfter forhold, der eksisterede på balancedagen.

Omregning af fremmed valuta:

Transaktioner i fremmed valuta omregnes ved første indregning til transaktionsdagens kurs. Valutakursdifferencer, der opstår mellem transaktionsdagens kurs og kursen på betalingsdagen, indregnes i resultatopgørelsen som en finansiel post.

Tilgodehavender, gæld og andre monetære poster i fremmed valuta omregnes til dagens valutakurs. Forskellen mellem balancedagens kurs og kursen på tidspunktet for tilgodehavendets eller gældsforpligtelses opståen eller indregning i seneste årsrapport indregnes i resultatopgørelsen under finansielle indtægter og omkostninger.

Dagsværdi

Dagsværdiansættelse af aktiver og forpligtelse til dagsværdi tager udgangspunkt i det primære marked. Hvis et primært marked ikke eksisterer, tages udgangspunkt i det mest fordelagtige marked, som er det marked, som maksimerer prisen på aktivet eller forpligtelsen fratrukket transaktions- og/eller transportomkostninger.

Alle aktiver og forpligtelser, som måles til dagsværdi, eller hvor

dagsværdien oplyses, er kategoriseret efter dagsværdihierarkiet, som beskrevet nedenfor:

Niveau 1: Værdi opgjort ud fra dagsværdien på tilsvarende aktiver/forpligtelser på et velfungerende marked

Niveau 2: Værdi opgjort ud fra anerkendte værdiansættelsesmetoder på baggrund af observerbare markedsinformationer

Niveau 3: Værdi opgjort ud fra anerkendte værdiansættelsesmetoder og rimelige skøn foretages på baggrund af ikke-observerbare markedsinformationer.

Afledte finansielle instrumenter:

Afledte finansielle instrumenter måles til dagsværdi efter dagsværdihierarkiets niveau 2. Positive og negative dagsværdier indgår som henholdsvis andre tilgodehavender og langfristet prioritetsgæld.

Kursregulering af afledte finansielle instrumenter indgået til sikring af forventede fremtidige pengestrømme indregnes i egenkapitalen, indtil den sikrede transaktion gennemføres.

De i årsrapporten indregnede afledte finansielle instrumenter udgøres af renteswap med en samlet hovedstol på kr. 384 mio., en udløbsdato mellem 2020 og 2036 og en fast swaprente mellem 1,35% og 4,9%. 95% af hovedstolen har en udløbsdato mere end 10 år fra balancedagen. Den fast swaprente for denne del af portefølgen udgør den faste swaprente mellem 1,35% og 3,69%.

b. RESULTATOPGØRELSE

Nettoomsætning:

Nettoomsætning af skibs- og vareafgifter og salg af serviceydelser m.m. indregnes i resultatopgørelsen, såfremt skibsankomst eller levering af serviceydelse har fundet sted inden årets udgang, og såfremt indtægten kan opgøres pålideligt og forventes modtaget. Nettoomsætningen indregnes ekskl. moms, afgifter og med fradrag af rabatter i forbindelse med salget.

Nettoomsætningen indeholder ligeledes engangsopkrævning vedrørende brugs- og finansieringsaftaler som selskabet er kontraktmæssigt berettiget til at opkræve.



Udgifter til vedligeholdelse af infrastruktur:

Udgifter til vedligeholdelse af infrastruktur omfatter omkostninger til vedligeholdelse af havnens bygninger, moler, bassiner, sejlløb og arealer samt vedligeholdelse af selskabets maskinpark, herunder kraner og skibe. Omkostningen er indregnet i resultatopgørelsen såfremt levering er foretaget inden årets udgang. Omkostningen indregnes ekskl. moms, afgifter og med fradrag af rabatter i forbindelse med købet.

Andre eksterne udgifter:

I andre eksterne udgifter indregnes omkostninger til selskabets administration, markedsføring, møde- og rejseudgifter. Omkostningen er indregnet i resultatopgørelsen, såfremt levering er foretaget inden årets udgang. Omkostningen indregnes ekskl. moms, afgifter og med fradrag af rabatter i forbindelse med købet.

Personaleudgifter:

Til personaleudgifter henregnes omkostninger til løn og gager, pensioner og udgifter til social sikring for alle ansatte samt havnens bestyrelse. Tjenestemandspensioner, der opkræves fra Regionskommunen, indregnes på opkrævningstidspunktet.

Finansielle poster:

Finansielle indtægter og omkostninger indeholder renteindtægter og -omkostninger, realiserede og ikke realiserede kursgevinster og tab vedrørende værdipapirer, gæld og transaktioner i fremmed valuta. Finansielle indtægter og udgifter indregnes med de beløb, der vedrører regnskabsåret.

Renter og øvrige omkostninger på lån til finansiering af fremstilling af materielle anlægsaktiver, som vedrører fremstillingsperioden, indregnes i aktivets kostpris.

C. BALANCE

Materielle anlægsaktiver:

Grunde og bygninger, tekniske anlæg og maskiner samt andre anlæg, driftsmateriel og inventar måles til kostpris med fradrag af akkumulerede af- og nedskrivninger. Der afskrives ikke på grunde.

Afskrivningsgrundlaget er kostpris med fradrag af forventet restværdi efter afsluttet brugstid.

Kostprisen omfatter anskaffelsesprisen samt omkostninger direkte tilknyttet anskaffelsen indtil det tidspunkt, hvor aktivet er klar til at blive taget i brug. For egen-fremstillede materielle anlægsaktiver omfatter kostprisen omkostninger til materialer, komponenter, underleverandører, direkte lønforbrug samt renter fra specifik låntagning, der direkte vedrører opførelse af aktiver.

Der foretages primært lineære afskrivninger baseret på følgende vurdering af aktivernes forventede brugstider:

Bygninger	15 - 50 år
Bassiner, sejlløb, moler m.m.	10 - 75 år
Tekniske anlæg og maskiner	3 - 15 år

Selskabet har enkelte anlægsaktiver, der afskrives proportionalt med afdragsprofilen på det bagvedliggende lån. Brugstiden på disse aktiver er 15 - 25 år.

Varebeholdninger:

Der er ikke optaget værdi af varebeholdninger såsom oliebeholdning, materialer m.m., da disse udgør mindre væsentlige beløb og er beregnet til eget forbrug.

Tilgodehavender:

Tilgodehavender måles til amortiseret kostpris, hvilket sædvanligvis svarer til nominel værdi. Der nedskrives til imødegåelse af forventede tab til nettorealisationsværdien.

Periodeafgrænsningsposter:

Periodeafgrænsningsposter indregnet under aktiver omfatter afholdte udgifter vedrørende efterfølgende regnskabsår.

Finansielle gældsforpligtelser:

Finansielle gældsforpligtelser indregnes ved lånoptagelse til det modtagne provenu med fradrag af afholdte transaktionsomkostninger. I efterfølgende perioder indregnes de finansielle forpligtelser til amortiseret kostpris svarende til den kapitaliserede værdi ved anvendelse af den effektive rente, således at forskellen mellem provenuet og den nominelle værdi indregnes i resultatopgørelsen over låneperioden.

Andre gældsforpligtelser, som omfatter gæld til leverandører samt anden gæld, måles til amortiseret kostpris, hvilket sædvanligvis svarer til nominel værdi.

Periodeafgrænsningsposter:

Under periodeafgrænsningsposter indregnes poster vedrørende efterfølgende regnskabsår.

D. PENGESTRØMSOPGØRELSE

Pengestrømsopgørelsen viser selskabets pengestrømme for året fordelt på drifts-, investerings- og finansieringsaktivitet, årets forskydning i likvider samt likvider ved årets begyndelse og slutning.

Pengestrøm fra driftsaktivitet:

Pengestrømme fra driftsaktivitet opgøres som årets resultat reguleret for ikke kontante driftsposter, ændring i driftskapital samt betalt selskabsskat.

Pengestrøm fra investeringsaktivitet:

Pengestrømme fra investeringsaktivitet omfatter betaling i for-

bindelse med køb og salg af immaterielle, materielle og finansielle anlægsaktiver.

Pengestrøm fra finansieringsaktivitet:

Pengestrømme fra finansieringsaktivitet omfatter ændringer i størrelse eller sammensætning af aktiekapital og omkostninger forbundet hermed samt optagelse af lån, afdrag på rentebærende gæld samt betaling af udbytte til selskabsdeltagere.

Likvider:

Likvider omfatter likvide beholdninger samt kortfristede værdipapirer, der uden hindring kan omsættes til likvide beholdninger, og hvorpå der kun er ubetydelig risiko for værdiændringer.

Nøgletal:

Nøgletal er udarbejdet i overensstemmelse med Den Danske Finansanalytikerforenings anbefaling.

De i hoved- og nøgletaloversigten anførte nøgletal er beregnet således:

Overskudsgrad	$\frac{\text{Driftsresultat (EBIT)} \times 100}{\text{Nettoomsætning}}$
Afkastningsgrad	$\frac{\text{Driftsresultat (EBIT)} \times 100}{\text{Balancesum}}$
Egenkapitalandel	$\frac{\text{Egenkapital, ultimo} \times 100}{\text{Passiver i alt, ultimo}}$
Egenkapitalforrentning	$\frac{\text{Resultat} \times 100}{\text{Gennemsnitlig egenkapital}}$
Finansiel gearing	$\frac{\text{Nettorentebærende gæld} \times 100}{\text{Egenkapital}}$
Driftsgearing	$\frac{\text{Nettorentebærende gæld} \times 100}{\text{EBITDA}}$

#13 Resultatopgørelse 1. januar – 31. december

(Artsopdelt)

	<u>Note</u>	<u>2018</u>	<u>2019</u>
Nettoomsætning	1	116.248.383	77.388.110
Arbejder udført for egen regning og optaget under aktiver		1.132.300	1.366.052
Andre eksterne udgifter.....		<u>(19.315.016)</u>	<u>(17.483.973)</u>
Bruttofortjeneste		98.065.667	61.270.189
Personaleudgifter.....	2	(16.746.820)	(17.345.953)
Afskrivninger		(9.053.607)	(8.413.884)
Andre driftsindtægter.....		<u>(4.000)</u>	<u>112.110</u>
Resultat før finansielle poster		72.269.240	35.622.462
Finansielle indtægter		2.420	2.020
Finansielle udgifter.....		<u>(2.892.333)</u>	<u>(6.714.065)</u>
Ordinært resultat før skat		69.379.327	28.910.417
Skat af årets resultat		<u>-</u>	<u>-</u>
Årets resultat		<u>69.379.327</u>	<u>28.910.417</u>
Forslag til resultatdisponering:			
Overført til overført resultat		69.379.327	28.910.417
Udbytte for regnskabsåret.....		<u>-</u>	<u>-</u>
Disponeret i alt		<u>69.379.327</u>	<u>28.910.417</u>

#14 Balance pr. 31. december

AKTIVER	Note	2018	2019
Materielle anlægsaktiver:	6		
Grunde og bygninger		100.576.097	684.921.711
Driftsmateriel og inventar		41.862.277	51.438.485
Materielle anlægsaktiver under opførsel		<u>462.270.016</u>	<u>0</u>
Materielle anlægsaktiver i alt		<u>604.708.390</u>	<u>736.360.196</u>
Omsætningsaktiver:			
Tilgodehavender:			
Tilgodehavender fra salg og ydelser		25.402.380	27.430.470
Andre tilgodehavender		<u>45.491.280</u>	<u>41.440.607</u>
Tilgodehavender i alt.....		<u>70.893.660</u>	<u>68.871.077</u>
Likvide beholdninger i alt		<u>16.460.521</u>	<u>20.004.554</u>
Omsætningsaktiver i alt		<u>87.354.181</u>	<u>88.875.631</u>
Aktiver i alt		<u>692.062.571</u>	<u>825.235.827</u>

#14 Balance pr. 31. december

PASSIVER	Note	2018	2019
Egenkapital:	6		
Aktiekapital.....		50.000.000	50.000.000
Overkurs ved emission.....		20.274.608	20.274.608
Overført resultat.....		<u>129.303.131</u>	<u>134.612.699</u>
		<u>199.577.739</u>	<u>204.887.307</u>
Gældsforpligtelser:	7		
Langfristede gældsforpligtelser:			
Prioritetsgæld		<u>298.141.115</u>	<u>549.309.281</u>
Kortfristede gældsforpligtelser:			
Prioritetsgæld	7	15.040.879	30.708.208
Banker		145.049.002	10.601.351
Leverandørgæld.....		26.581.555	22.123.953
Anden gæld.....		4.451.555	5.103.288
Forudbetalinger fra kunder		<u>2.530.726</u>	<u>2.502.440</u>
.....		<u>194.343.717</u>	<u>71.039.239</u>
Gældsforpligtelser i alt		<u>492.484.832</u>	<u>620.348.520</u>
Passiver i alt		<u>692.062.571</u>	<u>825.235.827</u>
Eventualforpligtelser og pantsætninger.....	8		
Nærtstående partner.....	9		

#15 Pengestrømsopgørelse

1. januar – 31. december

	<u>2018</u>	<u>2019</u>
Pengestrømme fra driftsaktiviteten:		
Årets resultat.....	69.379.327	28.910.417
Af- og nedskrivninger af materielle anlægsaktiver	9.053.607	8.413.884
Reguleringer af avance ved afhændelse af anlægsaktiver	(4.000)	(112.110)
Regulering af driftsrelaterede statusposter:		
Debitorer	(19.766.535)	(2.028.090)
Andre tilgodehavender	(33.478.608)	(197.230)
Leverandører af vare og tjenesteydelser.....	10.952.589	(4.457.603)
Anden gæld.....	2.926.685	5.675.537
Pengestrømme fra driftsaktiviteten.....	<u>39.063.064</u>	<u>36.204.805</u>
Pengestrømme fra investeringsaktivitet:		
Køb af materielle anlægsaktiver	(402.403.194)	(140.065.690)
Salg af materielle anlægsaktiver	4.000	112.110
Andre pengestrømme fra investeringsaktiviteten	-	-
Pengestrømme fra investeringsaktivitet.....	<u>(402.399.194)</u>	<u>(139.953.580)</u>
Pengestrømme fra finansieringsaktivitet:		
Optagelse af gæld til kreditinstitutter	392.800.000	117.200.000
Afdrag på langfristet gæld.....	(11.506.309)	(15.193.374)
Andre pengestrømme fra finansieringsaktivitet..	(7.829.969)	5.286.182
Pengestrømme fra finansieringsaktivitet	<u>373.463.722</u>	<u>107.292.808</u>
Årets likviditetsforskydning.....	<u>10.127.592</u>	<u>3.544.033</u>
Likviditet:		
Likvide midler, primo	6.332.929	16.460.521
Årets likviditetsforskydning	10.127.592	3.544.033
Likvide midler, ultimo	<u>16.460.521</u>	<u>20.004.554</u>

#16 Noter

Note 1. Særlige poster

I forbindelse med operatørskiftet i 2018, jf. den samfundsbegrundede færgebetjening af Bornholm, blev omsætningen positivt påvirket af engangsindtægter.

Omsætningen i 2019 er derfor faldet ift. 2018, som følge af de i 2018 indtægtsførte engangsindtægter.

Note 2. Personaleudgifter

	<u>2018</u>	<u>2019</u>
Løn og gager.....	(14.856.974)	(15.290.985)
Pensioner.....	(1.707.950)	(1.834.244)
Ander udgift til social sikring.....	<u>(181.897)</u>	<u>(220.723)</u>
Personaleudgifter i alt.....	<u>(16.746.820)</u>	<u>(17.345.953)</u>
Gennemsnitligt antal beskæftigede medarbejdere....	24	27

Der er i 2019 udbetalt følgende vederlag til bestyrelsen

<u>Medlem</u>	<u>Navn</u>	<u>Periode</u>	<u>Honorar</u>
Bestyrelsesformand.....	Thomas Thors	01.01 – 31.12	140.000
Næstformand.....	Jess Persson	01.01 – 31.12	60.000
Medlem.....	Winni Grosbøll	01.01 – 31.12	60.000
Medlem.....	Rainer Harboe	01.01 – 31.12	60.000
Medlem.....	Lars Karlsson	01.01 – 31.12	95.000
Medlem.....	Michael Svane	01.01 – 31.12	95.000
Medlem.....	Ole A. Philipsen	01.01 – 31.12	95.000
Medlem.....	Kaj V. Holm	01.01 – 31.12	95.000
Medlem.....	Charlotte Raun	01.01 – 31.12	95.000

Der er i 2019 udbetalt 3,0 mio. kr. i vederlag og pension til direktionen. Bestyrelsen har i 2017 indgået en incitaments- og fastholdelsesaftale med den adm. Direktør (CEO), hvilken er delvist udløst i 2018. Der er ikke udløst bonus til den adm. direktør i 2019.

Note 3. Skat af årets resultat

I henhold til § 3 stk. 1 nr. 4 i "Bekendtgørelse af lov om indkomstbeskatning af aktieselskabet m.v." er Rønne Havn A/S, der er åben for offentlig trafik, fritaget for indkomstbeskatning.

Note 4. Materielle anlægsaktiver

(Beløb i tusinde)	Land- og Arealer	Grunde og Bygninger	Bassiner, Sejløb, Moler m.m.	Drifts- materiel og inventar	Materielle anlægsaktiver under opførsel	I alt
Akk. Anskaffelses- sum pr. 01.01	37.562	23.369	129.387	118.811	462.270	771.535
Tilgang i året	97.500	-	491.548	13.288	-	602.336
Afgang i året	-	-	-	-	(462.270)	(462.270)
Akk. Anskaffelses- sum pr. 31.12	135.062	23.506	620.935	132.099	-	911.601
Akk. Afskrivninger pr. 01.01	-	10.657	79.221	76.949	-	166.827
Afskrivninger på afhændede aktiver	-	-	-	-	-	-
Årets afskrivninger	-	634	4.068	3.711	-	8.414
Akk. Afskrivninger pr. 31.12	-	11.291	83.290	80.660	-	175.241
Bogført værdi pr. 31.12	135.062	12.215	537.645	51.438	-	736.360
Heraf regnskabsmæssig værdi af indregnede renter:						
	1.584.703	-	7.674.278	-	-	

Note 5. Egenkapital

	<u>2018</u>	<u>2019</u>
Aktiekapital.....	50.000.000	50.000.000
Overkurs ved emission	20.274.608	20.274.608
Reserve for pengestrømsafdækning.....	12.720.842	36.321.692
Overført resultat:		
Overført fra tidligere år.....	72.644.646	142.023.973
Overført af årets resultat, jf. resultatdisponering	69.379.327	28.910.417
Overført resultat i alt	<u>142.023.973</u>	<u>170.934.390</u>
Egenkapital i alt.....	<u>199.577.738</u>	<u>204.887.307</u>

Aktiekapital tegnet ved stiftelsen den 1. januar 2004 50.000.000
 Aktierne er ikke omsættelige, men lyder på navn og er noteret i selskabets aktiebog.

Ingen aktier er tillagt særlige rettigheder.

Ejerforhold:

Følgende aktionærer er noteret i selskabets aktiebog:

Bornholms Regionskommune

LO Sektion Bornholm

DI's Regionalforening på Bornholm (DI Bornholm)

Note 6. Langfristede gældsforpligtigelser	<u>2018</u>	<u>2019</u>
Banklån	58.375.862	308.280.607
Kreditforeningslån.....	<u>236.050.902</u>	<u>227.886.615</u>
	294.426.765	536.167.222
Reserve for pengestrømsafdækning	<u>18.755.230</u>	<u>43.850.267</u>
	313.181.994	580.017.489
Af den langfristede gæld forfalder		
Indenfor 1 år	<u>15.040.879</u>	<u>30.708.208</u>
Langfristet gæld i alt	<u>298.141.115</u>	<u>549.309.281</u>
Langfristet gæld der forfalder efter mere end 5 år.	<u>201 mio.</u>	<u>359 mio.</u>
Langfristet gæld i alt excl. pengestrømsafdækning	<u>279 mio.</u>	<u>505 mio.</u>

Note 7. Eventualforpligtelser og pantsætninger

- Rønne Havn A/S har overtaget sædvanlige forpligtigelser og rettigheder i forbindelse med overtagelsen af Rønne Havn.
- Med sikkerhed i grunde, og bygninger med en regnskabsmæssig værdi pr. 31.12.2019 på kr. 665 mio. er tinglyst ejerpantebreve for nominelt kr. 480 mio., som er stillet til sikkerhed for gæld til banker og kreditinstitutter.
- Der er herudover tinglyst pantsætningsforbud i selskabets øvrige aktiver og givet transport i selskabets tilgodehavender hos Danske Færger A/S.
- I forbindelse med operatørskiftet i 2018, jf. den samfundsbegrundede færgebetjening af Bornholm, har den tidligere operatør, Danske Færger A/S, kontraktmæssige forpligtigelser, som bl.a. omfatter betaling i henhold til indgåede brugs- og finansieringsaftaler samt aftaler vedr. reetablering.

Operatøren bestrider de fremsendte krav og har ikke honoreret disse, hvorfor selskabet i 2018 har anlagt 2 retssager. Afklaring heraf forventes først at foreligge formeldt i løbet af 2021.

Det er selskabets opfattelse, at selskabet vil få medhold i sagsanlæggene.

Note 8. Nærtstående parter

Rønne Havn A/S' nærtstående parter omfatter følgende:

Bestemmende indflydelse:

Bornholms Regionskommune, Ullasvej 23, 3700 Rønne, der er hovedaktionær



Rønne Havn A/S ■ Sydhavnsvej 12 ■ DK-3700 Rønne
Tlf: + 45 24 79 47 29 ■ Fax: + 45 56 95 06 31