

RØNNE HAVN A/S



ÅRSRAPPORT



2018

Indhold

1 HAVNEUDVIDElsen ER VIGTIG FOR BORNHOLM	3
RØNNE HAVN A/S LEVERER ATTER ET REKORDRESULTAT	4
3 FEM-ÅRS HOVEDTALSOVERSIGT	5
4 PÅTEGNINGER	6
a. Ledespåtegning	6
b. Den uafhængige revisors påtegning	7
5 RØNNE HAVN A/S' BESTYRELSE, DIREKTION OG LEDELSE	9
a. Bestyrelse	9
b. Direktion & Chefgruppe	12
6 BESTYRELSESARBEJDET	13
a. Bestyrelsens bidrag til værdiskabelse	13
7 SELSKABSOPLYSNINGER	15
8 BERETNING	16
a. Hovedaktivitet.....	16
b. Udvikling i regnskabsåret	16
c. Særlige risici.....	18
9 LEDELSENS FORVENTNING TIL SELSKABETS UDVIKLING	19
10 KVALITETSSTYRING OG KONTINUERLIGE FORBEDRINGER	21
a. CSR – Corporate Social Responsibility rapport 2018	21
b. Kompetenceudvikling.....	21
c. Arbejds miljø og sikkerhed	22
d. Miljøforhold	22
11 GOD SELSKABSLEDELSE	23
a. Interne kontroller og risikostyring i forbindelse med regnskabsafslæggelse.....	23
12 ÅRSREGNSKAB 1. JANUAR TIL 31. DECEMBER 2018	24
a. Anvendt regnskabspraksis	24
b. Resultatopgørelse	24
c. Balance.....	25
d. Pengestrømsopgørelse	26
13 RESULTATOPGØRELSE 1. JANUAR – 31. DECEMBER	27
14 BALANCE PR. 31. DECEMBER	28
14 BALANCE PR. 31. DECEMBER	29
15 PENGESTRØMSOPGØRELSE 1. JANUAR – 31. DECEMBER	30
16 NOTER	31



Havneudvidelsen er vigtig for Bornholm

v. Thomas Thors, Bestyrelsesformand

Rønne Havn er med hastige skridt blevet ændret i løbet af det forgangne år. I sommeren 2018 afholdt vi Åben Byggeplads, hvor alle bornholmske borgere var inviteret for at besigtige den store udvidelse af havnen.

Nogen vandrede ud på den 1.150 meter lange nybyggede mole, andre tog de store maskiner i øjesyn og mange satte sig i solen og betragtede det 150.000 kvadratmeter store projektareal, hvor monteringen af de vindmøller, der i 2020 og -21 skal rejses på Danmarks indtil dato største havvindmøllepark på Kriegers Flak, vil finde sted.

Havneudvidelsen er et enestående bygningsværk, som vil sætte dit præg på Bornholms historie mange år ud i fremtiden.

Hensigten med byggeriet er udover at fremtidssikre havnen, så havnen vil kunne modtage fremtidens større og større skibe og kunne modstå fremtidens hårdere og hårdere vejrlig, at bidrage til, som det er formuleret i havnens Strategi- og Forretningsplan, at ”udvikle vores forretning, således at Rønne Havn A/S vil være en vigtig forudsætningsskaber for vores kunders, samarbejdspartneres og det bornholmske samfunds udvikling”.

Vi skal løbende tilpasse Rønne Havn A/S’ forretning og infrastruktur, så selskabet vil være i stand til håndtere de stadigt stigende krav, vore kunder stiller til en moderne havn. Vi er sikre på, at det vil lykkes for havnen at udvikle vores offshore-aktiviteter – som installations- og vedligeholdelseshavn for vindmølleparker i Østersøen, men at det også vil lykkes at udvikle krydstogsturismen og vores basisforretning som færge- og erhvervshavn i en sådan grad, at det vil få en afgørende betydning for det bornholmske samfunds muligheder for jobfastholdelse, jobskabelse, reduktion af fraflytningen og tiltrækning af nye borgere. Vores mål er kort sagt at skabe værdi for det bornholmske samfund gennem en kommerciel udvikling af Rønne Havn A/S.

Markedskrav presser havnen

Flere analyser har vist, at skibenes bruttotonnage er stærkt stigende. Det betyder, at skibene vokser i såvel størrelse som i dybgang. Hvis vi ikke havde kastet os ud i den store udvidelse af havnen, som jo kun er første etape af den endelige udvidelse af havnen, havde vi om få år stået med en havn, som ikke ville kunne betjene det bornholmske samfund på ordentlig vis. Vi var simpelthen nødt til at sætte os det mål at få bygget en robust ydre mole, få ændret indsejlingen og få etableret et stort manøvrerum inden for de kommende moler for at sikre, at også færgetrafikken vil kunne foregå uhindret året rundt og hver eneste dag i mange år frem.

Havde vi ikke sat os det mål, ville havnen være for lille til at kunne modtage fremtidens stadigt større færger, krydstogtskibe og bulk-fartøjer. Det ville have fået en yderst negativ effekt på havnens muligheder for at tiltrække og servicere nye kunder og markeder, hvis havnens infrastruktur ikke kunne leve op til vore kunders berettigede forventninger.

Mange nye kunder er kommet til i løbet af 2018, og det er godt – da udvidelsen jo som bekendt er finansieret på helt normale kommercielle vilkår med et krav og en forventning om, at Rønne Havn A/S, som en sund og solid forretning, vil kunne leve op til sine forpligtelser.

Det flotte regnskab, som Rønne Havn A/S nu præsenterer, giver mig al anledning til at se fortrøstningsfuldt på de kommende års udvikling, også selvom tallene er stærkt påvirket af resultatet af de igangværende retssager mod den tidligere færgeoperatør. Det bekræfter mig i, at al den møje som bestyrelse, direktion og organisation har lagt for dagen i udviklingen - og eksekvering af Strategi og Forretningsplanen - har været ’det rigtige valg’.

Jeg bliver stolt, når jeg fra Galløkken ser ud over den nye sydvestlige havn.

Rønne Havn A/S leverer atter et rekordresultat



v. Thomas Bendtsen, CEO

Siden vi tilbage i oktober 2017 kunne offentliggøre, at første fase af havneudvidelsen skulle igangsættes, er det gået over stok og sten organisatorisk.

Tempoet har i hele 2018 været højt og hele organisationen har præsteret langt mere end, man med rette kunne have forventet. Derfor vil jeg rette en tak til alle vore medarbejdere for deres store og solide arbejdsindsats i 2018.

Kunder

2018 blev året hvor de første væsentlige kontrakter for offshore vind blev indgået, hvor antallet af krydstogtsanløb og passagerer steg, og hvor nye kunder inden for andre forretningsområder kom til. Vi må med tilfredshed konstatere, at vores forventninger i vores Strategi- og Forretningsplan har slået til.

2018 blev også året hvor Transportministeriets beslutning om et skifte af færgeoperatør blev effektueret. Skiftet medførte for Rønne Havn A/S, at virksomheden skal have udbetalt tilgodehavender for et større millionbeløb fra den tidligere operatør, Danske Færger A/S, som ellers skulle have været betalt over en årrække. De forventede indbetalinger præger tallene i årsregnskabet såvel på top- som på bundlinjen. Det har desværre vist sig, at Danske Færger A/S kun i begrænset omfang anerkender Rønne Havn A/S' krav. Rønne Havn A/S afventer rettens afgørelse herom.

Organisationsændringer

Det at skulle samarbejde med flere store spillere på det internationale marked har i løbet af 2018 og på tærsklen til 2019 krævet en styrkelse af organisationen på flere områder. Det involverede, at vi

ud over organisationsændringer også fik sat ansættelsesprocesser i gang med henblik på at styrke selskabets kompetenceniveau, så det matcher de internationale markeders krav.

Det betyder blandt andet, at vi i løbet af første og andet kvartal 2019 forventer at kunne byde velkommen til to nye medarbejdere, som begge skal have fokus på forretningsudvikling.

Organisationen hos Rønne Havn A/S har i 2018 mærket et 'større pres', når det drejer sig om forandringsparathed- og personlig udvikling, hvorfor 2018, set fra et ledelsesperspektiv, har trukket store veksler på vores medarbejders velvilje. Mange medarbejdere har således fået opkvalificeret deres kompetenceniveau og deltaget i videre- og efteruddannelseskurser.

Jeg er imponeret over, at medarbejderne har taget fat på deres efteruddannelser med en så stor grad af ildhu og engagement i en tid med mere end almindeligt 'tryk på kedlerne'. Det er flot.

Flotte tal på bundlinjen

Når Rønne Havn A/S kommer ud af 2018 med et rekordresultat, skyldes det som anført primært den betydelige påvirkning af årsregnskabet, som de anlagte retssager mod Danske Færger A/S har. Dette skal dog ikke skygge for, at selskabets økonomiske udvikling er fornuftig og ligger i tråd med de udarbejdede budgetter. Dette anses for yderst tilfredsstillende. Dermed er selskabets strategi- og forretningsplan "Klar Kurs 2025" – begyndt at bære frugt, hvilket vil bidrage markant til finansieringen af fremtidssikringen af Rønne Havn. En fremtidssikring som vil sikre den fremtidige forsyning til Bornholm og samtidig skabe gode forudsætninger for udvikling af det bornholmske erhvervsliv.

Fem-års hovedtalsoversigt

	2018 tkr.	2017 tkr.	2016 tkr.	2015 tkr.	2014 tkr.
Resultatopgørelse:					
Nettoomsætning	116.248	56.798	55.545	55.512	55.390
Primært resultat før afskrivninger (EBITDA)	81.319	27.583	27.234	28.474	27.468
Primært resultat (EBIT)	72.269	18.276	17.244	15.687	13.359
Finansielle poster (netto)	2.890	2.931	3.236	3.598	5.560
Årets resultat	69.379	15.346	14.008	12.090	7.799
Balance:					
Balancesum	692.063	235.261	214.206	206.603	204.878
Investeringer i materielle aktiver	402.403	62.249	6.826	120	735
Egenkapital	199.578	137.228	125.224	110.754	97.862
Pengestrømme:					
Driftaktivitet	39.062	36.959	25.607	22.727	22.217
Investeringsaktivitet	(402.399)	(62.165)	(6.699)	(1.267)	(735)
Finansieringsaktivitet	373.464	(7.025)	(7.373)	(8.845)	(19.644)
Pengestrømme i alt	10.127	(32.231)	11.535	15.149	1.838
Medarbejdere:					
Gennemsnitligt antal heltids- ansatte medarbejdere	24	22	20	22	24
Nøgletal i % *):					
Overskudsgrad	62,2	32,2	31,0	28,3	24,1
Afkastningsgrad	10,4	7,8	8,1	7,6	6,5
Egenkapitalandel	28,8	58,3	58,5	53,6	47,8
Forrentning af egenkapital	41,2	11,7	11,9	11,6	8,3
Finansiell Gearing	2,2	0,5	0,6	0,7	0,9
Driftsgearing	5,5	2,4	2,7	2,8	3,2

*) Nøgletallene er udarbejdet i overensstemmelse med Den Danske Finansanalytiker forenings "Anbefalinger & Nøgletal 2010". For definitioner se i afsnit om anvendt regnskabspraksis.

#4 Påtegninger

a. Ledelsespåtegning

Bestyrelse og direktion har dags dato behandlet og godkendt årsrapporten for regnskabsåret 1. januar – 31. december 2018 for Rønne Havn A/S.

Årsrapporten er aflagt i overensstemmelse med årsregnskabsloven.

Det er vores opfattelse, at årsregnskabet giver et retvisende billede af selskabets aktiver, passiver og finansielle stilling pr. 31. december

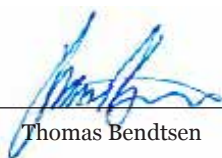
2018 samt af resultatet af selskabets aktiviteter og pengestrømme for regnskabsåret 1. januar – 31. december 2018.

Det er endvidere vores opfattelse, at ledelsesberetningen indeholder en retvisende redegørelse for udviklingen i selskabets aktiviteter og økonomiske forhold, årets resultat og af selskabets finansielle stilling.

Årsrapporten indstilles til generalforsamlingens godkendelse.

Rønne, den 2. maj 2019

Direktion:



Thomas Bendtsen
CEO



Max Hansen
Økonomidirektør

Bestyrelse:



Thomas Thors
Formand



Lars Karlsson
Næstformand



Winni Grosbøll



Charlotte Raun

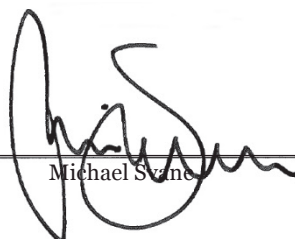


Ole Philipsen

Jess C. Persson



Kaj V. Holm



Michael Svane



Rainer Harboe

b. Den uafhængige revisors påtegning

Til kapitalejerne i Rønne Havn A/S.

Konklusion

Vi har revideret årsregnskabet for Rønne Havn A/S for regnskabsåret 1. januar – 31. december 2018, der omfatter resultatopgørelse, balance, pengestrømsanalyse og noter, herunder anvendt regnskabspraksis. Årsregnskabet udarbejdes efter årsregnskabsloven.

Det er vores opfattelse, at årsregnskabet giver et retvisende billede af selskabets aktiver, passiver og finansielle stilling pr. 31. december 2018 samt af resultatet af selskabets aktiviteter for regnskabsåret 1. januar – 31. december 2018 i overensstemmelse med årsregnskabsloven.

Grundlag for konklusion

Vi har udført vores revision i overensstemmelse med internationale standarder om revision og de yderligere krav, der er gældende i Danmark. Vores ansvar ifølge disse standarder og krav er nærmere beskrevet i revisionspåtegningens afsnit ”Revisors ansvar for revisionen af årsregnskabet”. Vi er uafhængige af selskabet i overensstemmelse med internationale etiske regler for revisorer (IESBA’s Etiske regler) og de yderligere krav, der er gældende i Danmark, ligesom vi har opfyldt vores øvrige etiske forpligtelser i henhold til disse regler og krav. Det er vores opfattelse, at det opnåede revisionsbevis er tilstrækkeligt og egnet som grundlag for vores konklusion.

Ledelsens ansvar for årsregnskabet

Ledelsen har ansvaret for udarbejdelsen af et årsregnskab, der giver et retvisende billede i overensstemmelse med årsregnskabsloven. Ledelsen har endvidere ansvaret for den interne kontrol, som ledelsen anser for nødvendig for at udarbejde et årsregnskab uden væsentlig fejlinformation, uanset om denne skyldes besvigelser eller fejl.

Ved udarbejdelsen af årsregnskabet er ledelsen ansvarlig for at vurdere selskabets evne til at fortsætte driften; at oplyse om forhold vedrørende fortsat drift, hvor dette er relevant; samt at udarbejde årsregnskabet på grundlag af regnskabsprincippet om fortsat drift, medmindre ledelsen enten har til hensigt at likvidere selskabet, indstille driften eller ikke har andet realistisk alternativ end at gøre dette.

Revisors ansvar for revisionen af årsregnskabet

Vores mål er at opnå høj grad af sikkerhed for, om årsregnskabet som helhed er uden væsentlig fejlinformation, uanset om denne skyldes besvigelser eller fejl, og at afgive en revisionspåtegning med en konklusion. Høj grad af sikkerhed er et højt niveau af sikkerhed, men er ikke en garanti for, at en revision, der udføres i overensstemmelse med internationale standarder om revision og de yderligere krav, der er gældende i Danmark, altid vil afdække væsentlig

fejlinformation, når sådan findes. Fejlinformationer kan opstå som følge af besvigelser eller fejl og kan betragtes som væsentlige, hvis det med rimelighed kan forventes, at de enkeltvis eller samlet har indflydelse på de økonomiske beslutninger, som regnskabsbrugere træffer på grundlag af årsregnskabet.

Som led i en revision, der udføres i overensstemmelse med internationale standarder om revision og de yderligere krav, der er gældende i Danmark, foretager vi faglige vurderinger og opretholder professionel skepsis under revisionen. Herudover:

- Identificerer og vurderer vi risikoen for væsentlig fejlinformation i årsregnskabet, uanset om denne skyldes besvigelser eller fejl, udformer og udfører revisionshandlinger som reaktion på disse risici samt opnår revisionsbevis, der er tilstrækkeligt og egnet til at danne grundlag for vores konklusion. Risikoen for ikke at opdage væsentlig fejlinformation forårsaget af besvigelser er højere end ved væsentlig fejlinformation forårsaget af fejl, idet besvigelser kan omfatte sammensværgelser, dokumentfalsk, bevidste udeladelser, vildledning eller tilsidesættelse af intern kontrol.
- Opnår vi forståelse af den interne kontrol med relevans for revisionen for at kunne udforme revisionshandlinger, der er passende efter omstændighederne, men ikke for at kunne udtrykke en konklusion om effektiviteten af selskabets interne kontrol.
- Tager vi stilling til, om den regnskabspraksis, som er anvendt af ledelsen, er passende, samt om de regnskabsmæssige skøn og tilknyttede oplysninger, som ledelsen har udarbejdet, er rimelige.
- Konkluderer vi, om ledelsens udarbejdelse af årsregnskabet på grundlag af regnskabsprincippet om fortsat drift er passende, samt om der på grundlag af det opnåede revisionsbevis er væsentlig usikkerhed forbundet med begivenheder eller forhold, der kan skabe betydelig tvivl om selskabets evne til at fortsætte driften. Hvis vi konkluderer, at der er en væsentlig usikkerhed, skal vi i vores revisionspåtegning gøre opmærksom på oplysninger herom i årsregnskabet eller, hvis sådanne oplysninger ikke er tilstrækkelige, modificere vores konklusion. Vores konklusioner er baseret på det revisionsbevis, der er opnået frem til datoen for vores revisionspåtegning. Fremtidige begivenheder eller forhold kan dog medføre, at selskabet ikke længere kan fortsætte driften.
- Tager vi stilling til den samlede præsentation, struktur og indhold af årsregnskabet, herunder noteoplysningerne, samt om årsregnskabet afspejler de underliggende transaktioner og begivenheder på en sådan måde, at der gives et retvisende billede heraf.

Vi kommunikerer med den øverste ledelse om blandt andet det planlagte omfang og den tidsmæssige placering af revisionen samt betydelige revisionsmæssige observationer, herunder eventuelle betydelige mangler i intern kontrol, som vi identificerer under revisionen.

Udtalelse om ledelsesberetningen

Ledelsen er ansvarlig for ledelsesberetningen.

Vores konklusion om årsregnskabet omfatter ikke ledelsesberetningen, og vi udtrykker ingen form for konklusion med sikkerhed om ledelsesberetningen.

I tilknytning til vores revision af årsregnskabet er det vores ansvar at læse ledelsesberetningen og i den forbindelse overveje, om

ledelsesberetningen er væsentligt inkonsistent med årsregnskabet eller vores viden opnået ved revisionen eller på anden måde synes at indeholde væsentlig fejlinformation.

Vores ansvar er derudover at overveje, om ledelsesberetningen indeholder krævede oplysninger i henhold til årsregnskabsloven.

Baseret på det udførte arbejde er det vores opfattelse, at ledelsesberetningen er i overensstemmelse med årsregnskabet og er udarbejdet i overensstemmelse med årsregnskabslovens krav. Vi har ikke fundet væsentlig fejlinformation i ledelsesberetningen.

Rønne, den 3. maj 2019

Bornholms Revision A/S, godkendt revisionsaktieselskab
CVR-nr. 37 85 84 98



Henrik Westh Thorsen
Statsautoriseret revisor
MNE-nr: 33232



#5 Rønne Havn A/S' bestyrelse, direktion og ledelse

5.1 Bestyrelse



Thomas Thors¹

Alder: 69 år
Læge
Formand for bestyrelsen i 2012
Indtrådt i bestyrelsen i 2012,
Medlem af kommunalbestyrelsen, Bornholms Regionskommune
Afhængig.
Valgperiode udløber i 2022.

Ledelseserhverv:

Tidl. Praktiserende Læge
Fhv. borgmester, Bornholms Regionskommune.

Særlige kompetencer:

Politisk erfaring
Ledelseserfaring
Certificeret bestyrelseslederuddannelse



Lars Karlsson

Alder: 70 år
Ingeniør i skibsbyggeri
Forretningsudvikling v/
Linköping Universitet
Indtrådt i bestyrelsen i 2013,
Uafhængig.
Valgperiode udløber i 2020.

Ledelseserhverv:

Malmø Lastbilcentral, Formand
PortSide Pension, Formand
Sikuki Nuuk Harbour A/S,
Formand
Oskarshamns Hamn AB,
næstformand
Frederikshavns Havn A/S,
næstformand

Særlige kompetencer:

Ledelses- og bestyrelseserfaring fra en lang række svenske og danske selskaber.
Særlig viden om havnedrift.
Strategiudvikling og organisationsopbygning.
Erhvervspolitisk erfaring som tidligere adm. Direktør for CMP.



Winni Grosbøll

Alder: 42 år
Cand.mag. – historie og samfundsfag
Bestyrelsesmedlem
Indtrådt i bestyrelsen i 2014,
Afhængig
Valgperiode udløber i 2022.

Ledelseserhverv:

Borgmester, Bornholms Regionskommune

Særlige kompetencer:

Politisk erfaring
Ledelseserfaring

¹⁾ Thomas Thors og Winni Grosbøll anses for at være afhængige, da de som medlemmer af Bornholms Regionskommunes kommunalbestyrelse har tætte bånd til Rønne Havn A/S' majoritetsaktionær. Dette jf. § 3.2 i "Anbefalinger for god selskabsledelse".



Charlotte Raun

Alder: 44 år
Krydstogtsagent
Indtrådt i bestyrelsen i 2016,
Uafhængig.
Valgperiode udløber i 2020.

Ledelseserhverv:

Særlige kompetencer:

Indsigt i krydstogtmarkedet



Ole Philipsen

Alder: 58 år
Formand CO-Metal Søfart
Indtrådt i bestyrelsen i 2016,
Uafhængig.
Valgperiode udløber i 2020.

Ledelseserhverv:

Bestyrelsesmedlem DanPilot
Formand With-Fonden
Formand Handelsflådens
Velfærdsråd
Formand Boligfonden for
Søfarende
Formand Uddannelsesfonden
for Søfarende
Sæde i diverse råd, nævn &
organisationer, nationalt &
Internationalt.

Særlige kompetencer:

Ledelseserfaring
Erhvervspolitisk erfaring
Forhandlingserfaring nationalt
og internationalt.



Jess C. Persson

Næstformand 2018
Alder: 43 år
Skibsfører
Indtrådt i bestyrelsen i 2014,
Uafhængig.
Valgperiode udløber i 2022.

Ledelseserhverv:

Styrmænd

Særlige kompetencer:

Navigator
Politisk erfaring



Kaj V. Holm

Alder: 63 år
Viceadministrerende direktør,
Øresundsbro Konsortiet
Indtrådt i bestyrelsen i 2016,
Uafhængig.
Valgperiode udløber i 2020.

Ledelseserhverv:

Finansdirektør i Sund & Bælt
Bestyrelsesmedlem i
Kommunekredit

Særlige Kompetencer:

Finansiering af infrastruktur
Finansielle analyser
Portefølje- og Risikostyring



Michael Svane

Alder: 61 år
Cand. Jur.
Indtrådt i bestyrelsen i 2016
Uafhængig.
Valgperiode udløber i 2020

Ledelseserhverv:

Branchedirektør DI Transport

Særlige kompetencer:

Ledelses- og forhandlingserfaring
fra en række erhvervsorganisa-
tioner
Politisk interessevaretagelse
Infrastruktur
Transport & Logistik



Rainer Harboe

Alder: 55 år
Havneassistent
Medarbejdervalgt bestyrelses-
medlem
Indtrådt i bestyrelsen i 2018
Uafhængig.
Valgperiode udløber i 2020

Ledelseserhverv:

Ingen

Særlige kompetencer:

Navigator

b. Direktion & Chefgruppe

DIREKTION

Adm. direktør/CEO

Thomas Bendtsen

Alder: 48 år.

Tiltrådt som adm. direktør
nov. 2011

Ledelseserhverv:

Nordea, lokalbankråd

Uddannelse:

Skibsfører

Merkonom i ledelse

HD-Økonomistyring og proces-
ledelse

Executive MBA (shipping &
logistic)

Certificeret bestyrelsesuddan-
nelse

Økonomidirektør/CFO

Max Hansen

Alder: 59 år

Tiltrådt som økonomidirektør
i 2014

Ledelseserhverv:

Ingen eksterne ledelses-
erhverv

Uddannelse:

HD i Regnskab og

Økonomistyring

Mini-MBA (Diplomledelse)

Certificeret bestyrelses-
uddannelse

CHEFGRUPPE

Chief Business Officer, Cruise

Niels Lundberg

Alder: 62 år

Udnævnt 2012

Teknisk chef/COO

Jørn Nygaard

Alder: 52 år

Tiltrådt i 2012

Chief Business Officer, Offshore Wind

Ulla Kiersgaard

Alder: 51 år

Tiltrådt i 2013



Kranopgaver i Rønne Havn.

#6 Bestyrelsesarbejdet

Bestyrelsen påser, at direktionen overholder de af bestyrelsen besluttede målsætninger, strategier, politikker m.v. Orientering fra direktionen til bestyrelsen sker ved hvert bestyrelsesmøde samt ved skriftlige månedsrapporteringer. Rapporteringen omfatter forhold vedrørende den økonomiske stilling, lønsomhed, udvikling og af andre forhold af relevans for selskabet. Bestyrelsesmedlemmerne har adgang til et omfattende intranet, hvor alle væsentlige dokumenter og referater er tilgængelige

Bestyrelsen mødes mindst fire gange om året samt efter behov. I 2018 blev der afholdt fem bestyrelsesmøder og et bestyrelsesseminar. Der er pt. planlagt fem ordinære bestyrelsesmøder i 2019.

Bestyrelsen modtager som anført en gang månedligt en skriftlig orientering om selskabets drift, økonomi og væsentlige potentielle risici. Bestyrelsen træffer ud over beslutninger vedrørende betydende driftsforhold blandt andet beslutninger om kapitalgrundlagets størrelse og sammensætning samt om selskabets langsigtede forpligtelser, politikker og revisionsforhold.

Bestyrelsen modtager det månedlige projektregnskab for havneudbygningen.

Bestyrelsen gennemgår, tilpasser og godkender årligt forretningsordenen og fastlægger herunder de krav, der skal stilles til den rapportering, der skal ske til bestyrelsen samt til de krav, der skal opfyldes til den øvrige kommunikation mellem de to ledelsesorganer.

Bestyrelsens formand og næstformand udgør formandskabet, der sammen med direktionen blandt andet tilrettelægger bestyrelsens møder. Formandens og i dennes fravær næstformandens specifikke opgaver er fastlagt i forretningsordenen.

Bestyrelsesformanden drøfter løbende selskabets forhold med direktionen, ligesom bestyrelsesmedlemmerne inddrages uden for møderne på de områder, hvor de hver især har særlige kompetencer.

Bestyrelsen evaluerer årligt både bestyrelsens og direktionens arbejde, resultater og sammensætning. Samtidig evalueres samarbejdet mellem bestyrelsen og direktionen.

Bestyrelsen vurderer årligt, hvorvidt der er anledning til at ajourføre eller styrke medlemmernes kompetencer i forhold til opgaverne. Desuden fastlægger bestyrelsen årligt sine væsentligste opgaver i relation til den løbende vurdering af direktionens arbejde om, hvorledes den finansielle og ledelsesmæssige kontrol med selskabet skal foregå.

AFHOLDTE BESTYRELSESMØDER I 2018

22. februar 2018

24. april 2018

24. maj 2018

13. september 2018

02. november 2018 (seminar)

10. december 2018

PLANLAGTE BESTYRELSESMØDER I 2019

20. februar 2019

2. maj 2019

23. maj 2019

05. september 2019

11. december 2019



a. BESTYRELSENS BIDRAG TIL VÆRDISKABELSE

Bestyrelsens bidrag til værdiskabelse

Der har i løbet af 2018 atter været behov for at trække på alle bestyrelsesmedlemmers kompetencer - og såvel direktion som formand har sparret med bestyrelsesmedlemmerne. Flere medlemmer har deltaget i møder med selskabets samarbejdspartnere.

Der bliver fra møde til møde sat mål for bestyrelsesmedlemmernes aktive medvirken – og ved hvert møde sker der en målopfølgning.

Alle medlemmer har bidraget med viden indenfor de områder, de har angivet som deres særlige interesse- og fagområder.

Finansieringsgruppen har også i år været i arbejdstøjet og har ydet et væsentligt fagligt bidrag i den forretningsstrategiske proces.



#7 Selskabsoplysninger

Selskabet

Rønne Havn A/S
Sydhavnsvej 12
3700 Rønne

Telefon: +45 56 95 06 78
Telefax: +45 56 95 06 31
Hjemmeside: www.roennehavn.dk
E-mail: roennehavn@roennehavn.dk

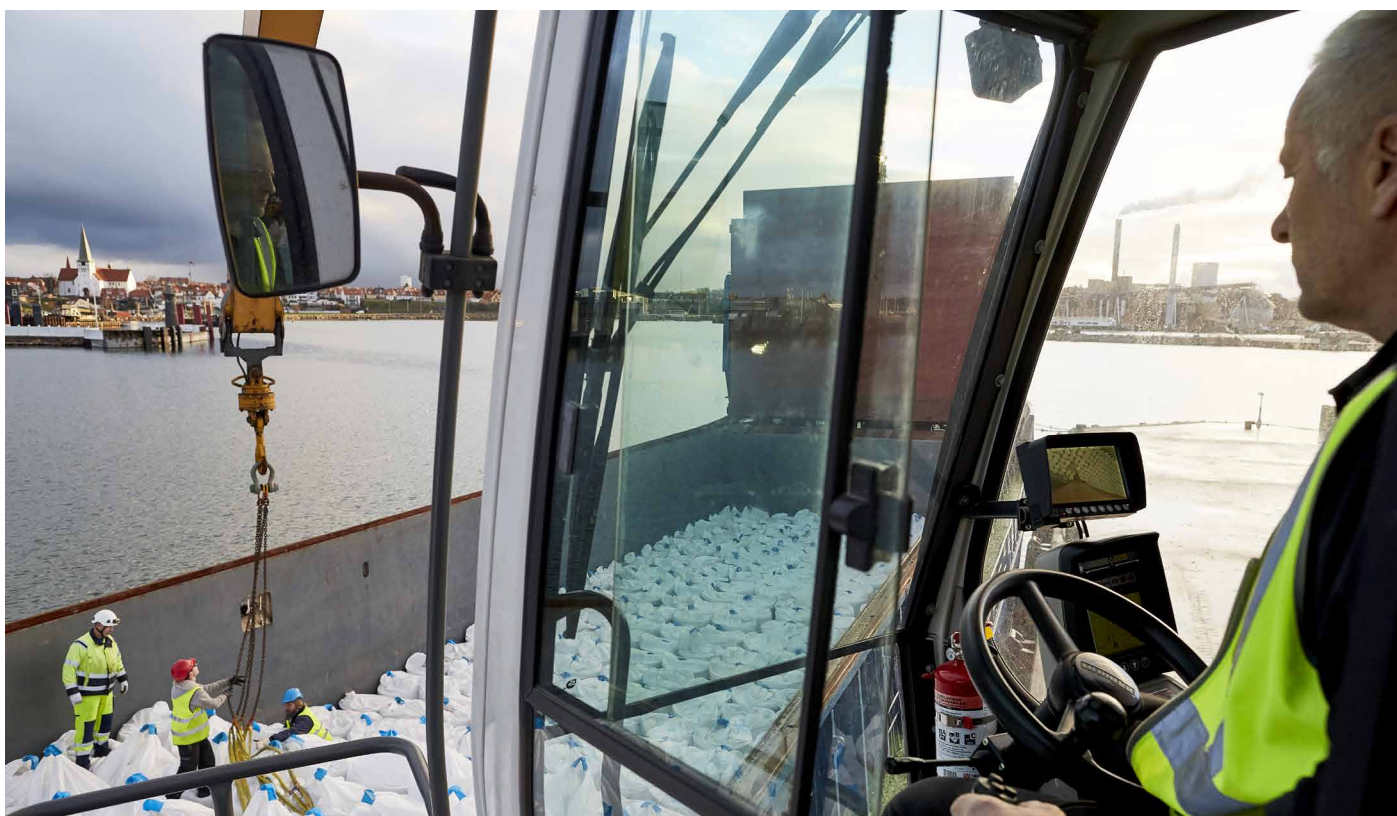
CVR. Nr. 27 93 21 50
Stiftet: 25. juni 2004
Hjemsted: Rønne
Regnskabsår: 1. januar – 31. december

Revision

Bornholms Revision A/S
CVR 37858498
Tornegade 4, 1. sal.
3700 Rønne

Generalforsamling

Ordinær generalforsamling afholdes
27. maj 2019 kl. 14.30 på selskabets adresse.



#8 Beretning

a. HOVEDAKTIVITET

Rønne Havn A/S forestår anlæg og drift af havneinfrastruktur herunder dækkende værker, kajer, havnebassiner og tilstødende landarealer. Selskabet kan stille kraner, pakhuse og andre faciliteter til rådighed med henblik på at betjene skibe, stevedorer, areallejere m.fl.

b. UDVIKLING I REGNSKABSÅRET

Generelt:

Rønne Havn A/S' resultat for år 2018 er på 69,4 mio. kr. mod et forventet resultat på 63,6 mio. kr. ved årets indgang. De i Strategi- og Forretningsplanen "Klar Kurs 2025" opstillede ambitiøse operationelle og strategiske målsætninger, der blev vedtaget af bestyrelsen ultimo 2015, er opdateret i 2018 og de tilhørende strategiske tiltag eksekveres målrettet.

Endvidere blev 2018 året hvor selskabet indgik de første offshore vind-kontrakter. I maj 2018 underskrev selskabet en kontrakt med Siemens Gamesa om 'Kriegers Flak-projektet' og skrev dermed lokalhistorie.

Årets resultat er påvirket af, at det i henhold til gældende lovgivning- og regnskabspraksis er kutyme, at det forventede resultat af de retssager, som Rønne Havn A/S har anlagt mod den tidligere færgeoperatør, Danske Færger A/S, allerede nu skal bogføres. Derudover er årets resultat og balance påvirket af udgifterne til havneudvidelsen og af ændringerne i selskabets rabatstruktur.

Rønne Havn A/S kan ikke magte at forrente finansieringen af den fulde udbygning i et hug. Det er derfor nødvendigt selv med en optimal indtjening, at havneudvidelsen sker etapevis. Det forventes, at den snart gennemførte etape 1 vil skabe basis for, at selskabets investeringsevne gradvis øges, så det indenfor en overskuelig fremtid bliver muligt at gennemføre de næste etaper i overensstemmelse med Masterplan 2050.

Da bestyrelse og direktion den 10. oktober 2017 indgik en entrepris-kontrakt med Per Aarsleff A/S om opførelsen af første etape, indgik selskabet samtidig en finansieringsaftale med Nordea Danmark A/S og Danske Bank A/S om finansieringen af udbygningen. Den første etape af havnens fremtidssikring forventes at være færdig og fuldt operationsdygtig i oktober 2019.

Efter Transportministeriets udbud af den samfundsbedingede færgebetjening af Bornholm, som blev vundet af Molslinjen (Bornholms-

linjen), ophørte Danske Færger A/S besejlingen af Rønne Havn pr. 31. august 2018.

Danske Færger A/S har ikke villet anerkende Rønne Havn A/S' krav om udeståender i forbindelse med de tidligere indgåede såkaldte Brugs- og Finansieringsaftaler, ligesom selskabet ikke har villet anerkende en ændret rabatstruktur fra og med 1. januar 2018. Rønne Havn A/S har anlagt to retssager mod Danske Færger A/S for et betydeligt tocifret millionbeløb. De to retssager er anlagt ved hhv. Sø- og Handelsretten i København og ved Retten på Bornholm. Herudover har Molslinjen A/S indgivet en klage over Rønne Havn A/S' prisniveau til Konkurrencestyrelsen. Denne klage har dog endnu ikke givet anledning til, at Konkurrencestyrelsen har besluttet at rejse en egentlig sag.

Årets resultat på 69,4 mio. overgår bestyrelsens forventninger, og bestyrelsen anser således årets resultat for tilfredsstillende.

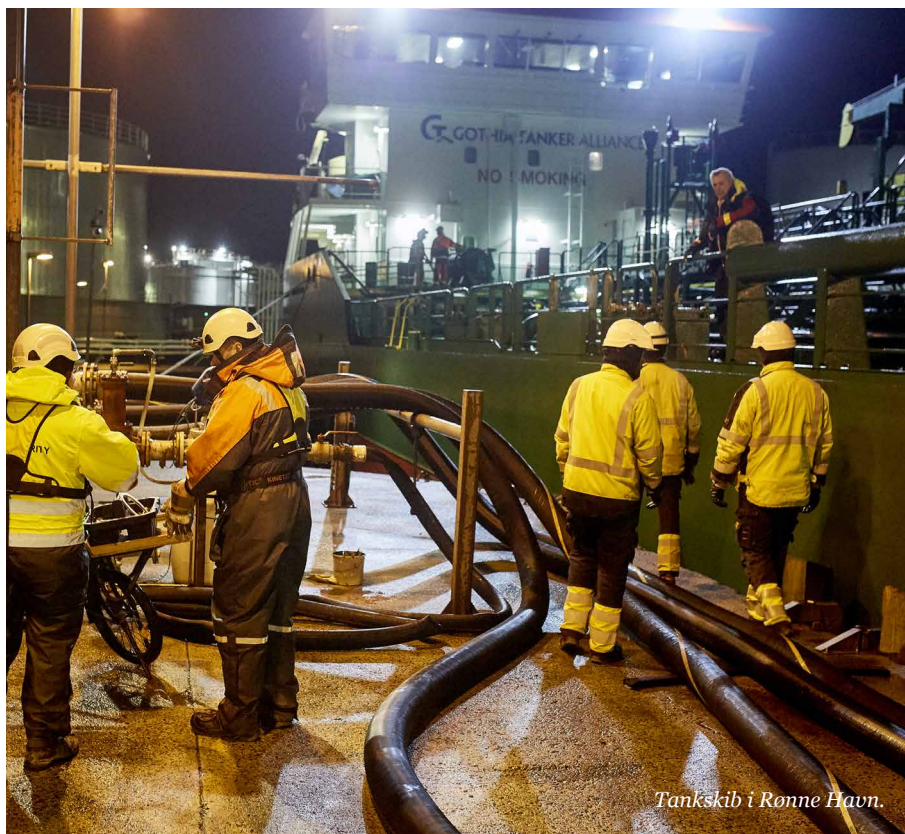
Omsætning:

Den samlede omsætning udgjorde i 2018 kr. 116,2 mio. kr. Årets omsætning blev dermed den største omsætning i havnens historie. Der er dermed præsteret rekordomsætning for 6. år i træk. Den positive udvikling over året skyldes en vækst i flere forretningsområder samt de i regnskabet indeholdte engangsindtægter, som følger af de anlagte retssager mod den tidligere operatør.

Antal skibsanløb steg ift. 2017 med 13 %, mens den tilførte brutto-tonnage (BT) steg med 15 %. Skibene, der anløber havnen, er således gennemsnitligt vokset i størrelse i forhold til gennemsnits-skibsstørrelsen i 2017. 2018 indeholdt også en færgerute mellem Rønne og Świnoujście i Polen, hvor både Polferries og TT-Lines har sejlet. Færgeruterne har sammen med ruterne til Køge, Ystad og Mukran dermed bidraget til, at antallet af passagerer og biler, der passerede igennem havnen, er steget markant ift. 2017.

Den håndterede godsmængde over kaj steg med godt 5 % ift. 2017. Både færgegods, bulk og flydende bulk har haft en stigende godsmængde i året ift. 2017.

Omsætningen på udlejning af arealer og bygninger steg med 2,2 %, og der blev i årets løb indgået eller forlænget 4 nye lejekontrakter. Rønne Havn A/S råder i alt over et areal på ca. 570.000 m², og ved udgangen af året var godt 192.000 m² udlejet ud af i alt 215.000 erhvervskvadratmeter. Dermed udgør de udlejede arealer 90 % af de potentielle arealer til udlejning. Den største del af det øvrige areal er udlagt til veje og pladser, herunder opmarcharealer til færgelejerne



Tankskip i Rønne Havn.

og P-pladser. Den igangsatte fremtidssikring af havneinfrastrukturen vil når første etape er færdig i oktober 2019 yderligere tilføre selskabet 150.000 m² erhvervsareal.

EBITDA/EBIT:

EBITDA blev på kr. 81,3 mio. kr. Stigningen er også her påvirket af større engangsindtægter, men også af øgede omkostninger til organisatoriske kompetenceløft og andre målrettede vækstinitiativer, der i årets løb er igangsat for at eksekvere ”Klar Kurs 2025”.

Årets resultat af den primær drift (EBIT) beløb sig til kr. 72,3 mio. kr.

Finansielle poster:

De finansielle poster beløb sig til kr. 2,9 mio. kr., hvilket er lidt højere end forventet ved årets start.

Selskabet har i oktober 2017 indgået en finansieringsaftale med Nordea Danmark A/S og Danske Bank A/S om finansiering af havneudbygningen, der dækker den underskrevne entreprisekontrakt med Per Aarsleff A/S. Entreprisekontrakten har en værdi på over kr. 500 mio. kr.

Selskabet har i årets løb optaget to nye realkreditforeningslån på i alt 240 mio. kr. samt trukket 153 mio. kr. på en byggekredit ifm. finansieringen af den påbegyndte fremtidssikring af havneinfrastrukturen.

Selskabet har i 2017 indgået flere rentesikringsaftaler med Nordea Danmark A/S og Danske Bank A/S, således at selskabet har minimeret de risici forhøjelser i renteniveauet medføre.

Årets resultat:

Årets resultat blev på kr. 69,4 mio. kr. Væksten i årets resultat er dels opnået gennem en positiv toplinjeudvikling som følge af forøgede lastmængder og enkelte engangsindtægter, som følge af de anlagte retssager mod den tidligere operatør. Dermed fortsættes den positive produktivtetsudvikling som forventet i Strategi- og Forretningsplanen ”Klar Kurs 2025”.

Investeringer:

Rønne Havn A/S har i årets løb primært foretaget store anlægsinvesteringer i forbindelse med fremtidssikringen af havnen. Herudover er der foretaget enkelte mindre materielle anlægsinvesteringer, blandt andet i færgeleje 1, som følge af operatørskiftet.

Anlægsinvesteringerne har beløbet sig til kr. 405 mio. kr., og er finansieret via realkreditlån, byggekreditter og af kassebeholdningen.

PENGESTRØMSOPGØRELSE:

Pengestrømme fra driftsaktiviteten

Pengestrømmene fra driftsaktiviteten udgjorde kr. 39 mio. kr. i 2018 mod kr. 32 mio. kr. i 2017. Den positive pengestrøm fra driftsaktiviteten skyldes primært et forbedret driftsresultat. Pengestrømmene fra driftsaktiviteten er endvidere påvirket af de store bindinger af arbejdskapital, der skyldes ændringer i debitor- og leverandørgæld.

Investeringer:

Årets nettoinvesteringer udgjorde kr. 402 mio. kr. mod kr. 58 mio. kr. i 2017. Årets største investering er foretaget i fremtidssikringen af havnen.

Herudover er der foretaget enkelte mindre materielle anlægsinvesteringer i blandt andet færgeleje 1.

Finansieringsaktivitet:

Den rentebærende gæld udgjorde kr. 447 mio. kr. ved udgangen af året og er dermed kr. 341 mio. kr. større end året før. Selskabet har som anført i oktober 2017 indgået en finansieringsaftale

le med Nordea Danmark A/S og Danske Bank A/S om finansiering af etape 1 af havneudbygningen, hvor der er underskrevet en entreprisekontrakt med Per Aarsleff A/S. Entrepriskontrakten har en værdi på over kr. 500 mio. kr. Lån der forventes optaget i forbindelse med havneudvidelsen vil i løbet af 2018 og 2019 blive trukket på kreditter, der løbende konverteres til rentesikrede lån. Den sidste del af konverteringen af løbende kreditter til rentesikrede lån vil blive gennemført ved afslutningen af havneudvidelsesprojektet i 2019.

Der er i året optaget to realkreditforeningslån på i alt 240 mio. kr. som en del af finansieringen af havneudvidelsen.

Der er indgået forhåndsaftaler om rentesikring af 2/3 af lånesummen med bankerne, for at minimere den fremtidige renterisiko.

Egenkapital:

Egenkapitalen udgjorde ved årets udgang 200 mio. kr. mod 137 mio. kr. ved udgangen af 2017. Årsagen til den voksende egenkapital skyldes primært årets overskud. Hensættelser til afdækning af renteswap er endvidere forøget med 7 mio. kr., hvilket har påvirket egenkapitalen negativt. At hensættelsen er forøget, skyldes rentesikringen på lån til havneudvidelsen, hvor der er indgået aftale om rentesikring af 2/3 af de nye lån.

Viden og organisatoriske ressourcer:

I Rønne Havn A/S' forretningsgrundlag indgår etablering af anlæg og drift af havnens infrastruktur som den væsentligste aktivitet. Udgangspunktet er, at selskabet skal kunne levere højteknologiske, driftssikre og tidssvarende infrastrukturanlæg til selskabets kunder også på langt sigt. De services, selskabet skal kunne levere, skal følge markedsudviklingen og de skal være af højeste kvalitet. Denne ambition stiller særlige og store krav til selskabets organisatoriske kompetencer.

For til stadighed at kunne levere hensigtsmæssige og tidssvarende kvalitetsløsninger på et foranderligt marked, er det afgørende, at

Rønne Havn A/S kan rekruttere og fastholde medarbejdere med et højt videns- og uddannelsesniveau. Det er selskabets målsætning, at selskabet til stadighed har den nyeste viden, og at medarbejderne evner en hurtig og agil tilpasning for at favne efterspørgsel og udvikling på de enkelte markeder. Organisatorisk omstillingsevne er nøgleordet. Derfor investeres der kontinuerligt i uddannelse af medarbejdere på alle niveauer, ligesom der kontinuerligt investeres i proces- og kvalitetsforbedrende værktøjer, herunder en forøget udnyttelse af digitaliseringens potentialer.

c. SÆRLIGE RISICI

Rønne Havn A/S forestår anlæg og drift af havneinfrastruktur herunder værker, kajer, havnebassiner og tilstødende landarealer. Selskabet kan stille kraner, pakhuse og andre faciliteter til rådighed med henblik på at betjene skibe, stevedorer, areallejere m.fl.

Finansielle risici:

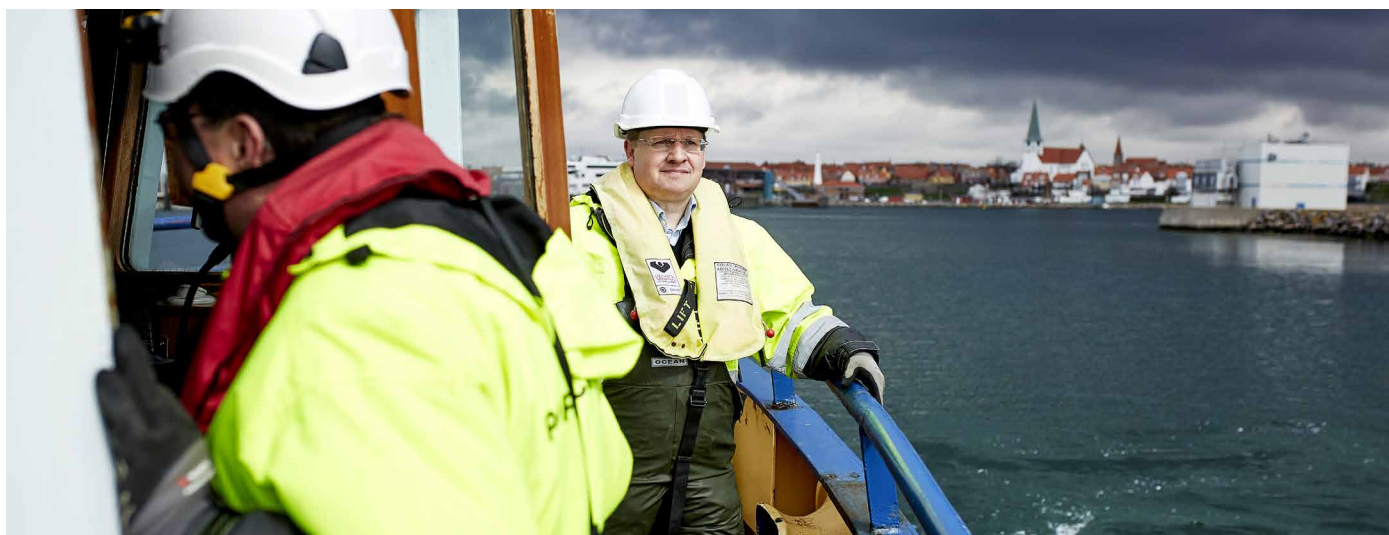
For Rønne Havn A/S gælder det, at omsætning og varekøb primært handles i danske kroner og euro, hvorfor selskabet ikke er udsat for valutarisici af særlig betydning.

Den rentebærende gæld for Rønne Havn A/S er primært optaget som enten fastforrentede lån eller variabelt forrentede lån med en tilhørende fastrente-SWAP-aftale. Moderate ændringer i renteniveauet vil derfor ikke have nogen væsentlig effekt på selskabets evne til at servicere gælden.

Rønne Havn A/S er ikke udsat for særlige driftsmæssige risici ud over, hvad der er normalt for branchen.

Begivenheder efter regnskabsårets udløb

Der er ikke sket noget efter regnskabsårets afslutning, som væsentligt forrykker vor vurdering af selskabets forhold og selskabets følger fortsat den for selskabet vedtagne strategi.



#9 Ledelsens forventning til selskabets udvikling

Direktionen har, i samarbejdet med havnens bestyrelse, vedtaget og videreført sin Strategi- og forretningsplan, 'Klar Kurs 2025', som danner en 'rød tråd' ned gennem organisationen. Det betyder, at alle forretningsområder og afdelinger arbejder ud fra en klart defineret strategi, hvis hovedformål er at skabe de bedste forudsætninger for det bornholmske samfund gennem en kommerciel udvikling af selskabet.

Havnebyggeriet, som Rønne Havn A/S på baggrund af en privat lånefinansiering på kommercielle vilkår, søsatte i oktober 2017, har taget form i løbet af 2018 jf. de kontraktlige bestemmelser i den totalentrepriseaftale, som Rønne Havn A/S har indgået med Per Aarsleff A/S.

Nødvendige investeringer mhp. markedstilpasning

Årsagen til byggeprojektet er ikke alene ønsket om at tiltrække nye markeder og kunder, men i realiteten også ønsket om en fremtidssikring af Rønne Havns funktion som Bornholms forsyningshavn.

For som det hedder i den af bestyrelsen vedtagne Strategi- og Forretningsplan "Klar Kurs 2025":

"Vi fremtidssikrer Rønne Havn A/S ved blandt andet at etablere robuste ydre moler og et tilhørende manøvrerum, der sikrer, at havnen dels kan modstå det forventede hårdere fremtidige vejrlig og dels vil kunne modtage fremtidens stadiet større skibe."

For som det også hedder i "Klar Kurs 2025", så har en forbedret infrastruktur helt afgørende betydning for Rønne Havn A/S' evne til at tilpasse sig de stigende markeds- og kundekrav:

"Vi vil på den baggrund sikre, at eksisterende og nye kunder samt det bornholmske erhvervsliv, i det hele taget, finder, at Rønne Havn A/S fokuserer på og skaber forudsætninger for deres forretningsmæssige udviklingsmuligheder."

Udviklingen af havnen og investeringen i havnens infrastruktur er således af helt afgørende strategisk betydning for Bornholm, som lokalsamfund, hvilket havnens hovedaktionær, Bornholms Regionskommune, har udvist indsigt i og forståelse for. Her tænkes både på havnens samfundsvigtige funktion som forsyningshavn, men også på havnens funktion som vækstdriver.

Organisationen skal tilpasses virksomhedens udvikling

Når vi tager et kig ind i 2019 og 2020 så er der ingen tvivl om, at organisationen vil befinde sig på et andet fagligt niveau end tilfældet var for år tilbage.

Nye internationale kunder stiller tydelige, mærkbare og større krav. Ikke alene til effektivitet – men i høj grad også til kvalitet og høj faglighed i de leverede services, ligesom havnens infrastruktur skal være 'second to none'. Det betyder, at kravene til alle medarbejders omstillingsparathed, agilitet og faglighed er mærkbart øget i løbet af 2018. Kravene vil blive øget i de næste år proportionelt med de nye kunders indtog på havnen. Det betyder, at medarbejderne bliver mødt med krav om efter- og videreuddannelse for at sikre, at vore nye kunder møder en kvalitet, der er fuldt på højde med - og helst bedre - end de internationale konkurrenter, vi sammenligner os med.

Fokus på gældsafvikling

Forventninger til næste års resultat ligger væsentlig under dette års resultat. Det skyldes, som nævnt flere steder, at de engangsindtægter, der jf. de regnskabsmæssige bestemmelser er indregnet i 2018, ikke vil optræde i regnskabet for 2019. Tallene vil som anført være særdeles påvirket udfaldet af de retssager, Rønne Havn A/S fører mod Danske Færger A/S - og af Molslinjens klage til Konkurrencestyrelsen.

Direktionen holder overordnet fokus på at nedbringe selskabets gæld med henblik på at ruste selskabet til den næste etape af havnebyggeriet jf. Masterplan 2050.

Forventninger til 2019	2018	2019	Udvikling
Skibsanløb (antal)	3.549	3.500	-
Tons gods (mio.)	1,5	1,5	+ 0,5 %
Antal passagerer (mio.)	1,7	1,8	+ 2,5 %
Antal biler (mio.)	0,4	0,4	-



Daværende Erhvervsminister, Brian Mikkelsen, på besøg hos Rønne Havn A/S.

Vækstmarkeder i fokus

Vi fortsætter i 2019 vort intensive arbejde med at markedsføre og positionere Rønne Havn A/S på det internationale marked både inden for krydstogt- og offshore-virksomhed. Vi vil i det kommende år øge vore investeringer i markedsføring og i videreudviklingen af det strategiske samarbejde med bl.a. Offshore Center Bornholm og Bornholms Cruise Network.

ISO-gruppe

På tærsklen til 2019 traf Direktionen beslutning om at foretage nogle organisatoriske ændringer mhp, at styrke ISO-arbejdet yderligere. Forventningen er således at øge kvaliteten indenfor samtlige standarder af kvalitetsledelsessystemet, som det er defineret af Dansk Standards internationale bestemmelser for såvel kvalitetsledelse, arbejdsmiljø, miljø og social ansvarlighed. Det betyder, at havnen i løbet af 2019 vil arbejde mere målrettet for at synliggøre sine bæredygtige 'fodaftryk' eksternt, ligesom arbejdet konsolideres internt, hvilket understøtter eksisterende forretningsstrategi.

Når fremtidssikringen af Rønne Havn er endeligt på plads, forventer vi, at omsætningen og lønsomheden vil nå et hidtil uset niveau, så Masterplan 2050's visioner nås til gavn for hele det bornholmske samfund.

Kapitalejerne reviderede i foråret 2017, som en konsekvens af den kommende investering og den tilhørende risikovurdering den gældende "Ejerstrategi" for Rønne Havn A/S. Kapitalejerne tilpassede i forbindelse med revurderingen af ejerstrategien de særlige økonomiske måltal for selskabet.

Nedenstående viser status for udvikling og budgettal for 2019 i forhold til kapitalejernes forventninger:

I forbindelse med store infrastrukturprojekter kan en lavere soliditet (egenkapitalandel) accepteres.

Måltal i ejerstrategi	2017	2018	Budget 2019
Egenkapitalandel	58,3 %	27,9 %	29,0 %
Egenkapitalforrentning	11,7 %	41,5 %	13,1 %

10 Kvalitetsstyring og kontinuerlige forbedringer

Rønne Havn A/S blev i 2015 ISO-certificeret efter 4 standarder: CSR, miljø, arbejdsmiljø og kvalitetsledelse

Formålet med CSR-certificeringen er at forpligte selskabet til en social bæredygtig udvikling lokalt og regionalt. Det gør vi ved at integrere samfundsmæssigt ansvar i vores strategier, visioner og værdier. Vi har en række indsatsområder, som vi løbende arbejder med, eksempelvis oprettelse af lærepladser og andre foranstaltninger i samarbejde med lokale myndigheder og organisationer.

Det omgivende miljø har vores store opmærksomhed. I det daglige arbejde vurderer vi løbende risici for forurening - og arbejder aktivt på at nedbringe havnens miljøpåvirkning. Vi har således nedbragt den samlede CO₂ udledning fra 720 ton i 2010 til 296 ton i 2018 og den positive udvikling fortsætter set ift. omsætningskrone.

På arbejdsmiljøområdet er medarbejderinddragelse og involvering konstant i fokus. Det så vi i forbindelse med arbejdsmiljøcertificeringen, hvor alle medarbejdere deltog i udvikling af procedurer for at skabe større sikkerhed, et godt arbejdsmiljø og trivsel på arbejdspladsen. Arbejdsmiljøorganisationen har iværksat tiltag til en mere involverende og levende APV - og trivselsmåling.

Vi har for at leve op til begrebet kvalitetsledelse tidligere implementeret "Anbefalinger for god selskabsledelse", hvor en af anbefalingerne er at øge gennemsigtigheden i selskabets aktiviteter. Vi ønsker at give vores kunder en oplevelse af at vores ydelser er af høj kvalitet. Derfor spørger vi løbende vore kunder om den generelle tilfredshed med os. Vi er derfor bl.a. stolte over, at cruise-turisterne giver os en score på 4,0 til 4,9 efter en skala fra 1 til 5.

Alle ISO-certificeringer er blevet efterprøvet af et eksternt og internationalt anerkendt klassificeringsselskab. Denne praksis fortsætter vi med de kommende år. For at sikre en kontinuerlig forbedring i vore processer, gennemføres der hvert år to audits i organisationen med henblik på konstant at forbedre opnåede resultater.

a. CSR – Corporate Social Responsibility rapport 2018

I 2018 har vi gennemført en række initiativer i samarbejde med en række forskellige organisationer med det sigte at opfylde selskabets CSR-forpligtelse. De forskellige initiativer er udvalgt i et forum, hvor alle dele af organisationen er inddraget. Vi har i 2018 bl.a. ydet støtte til:

- Uddannelsen af den tredje kontorelev i selskabets historie
- Stillet lokaler til rådighed for Dansk Metals Seniorklub.
- Ydet økonomisk støtte til Træbåde-lauget, således at foreningen har haft mulighed for at tilknytte et par unge mennesker med særlige behov til sine aktiviteter.
- Ydet tilskud til Business Center Bornholm
- Reduceret husleje til forskellige velgørende organisationer
- Forbedret kommunikationen til lokalpressen mhp. øget synliggørelse
- Annoncer i lokalforeningers magasiner
- Gennemført en tilfredshedsundersøgelse for selskabets interessenter
- Afholdt Åben Byggeplads-event
- Synliggjort havnens initiativer under Folkemødet 2018

I løbet af 2018 har vi udbredt kendskabet til Rønne Havn A/S' erklærede CSR-politik og adfærdskodeks blandt kunder, leverandører og samarbejdspartnere mhp. at synliggøre vores værdier overfor vores interessenter. I forbindelse med valg af entreprenør, stillede vi i kontrakten udover arbejds- og sociale klausuler, således høje krav til arbejdsmiljø- og arbejdsmiljø-sikkerhed og miljøforhold mhp. at sikre, at Rønne Havn A/S lever op til sine grundværdier. Vi har i løbet af 2018 foretaget stikprøver mhp. at fastslå om såvel entreprenør som underleverandører til entreprenøren lever op til de kontraktuelle forpligtelser. Vi stiller dermed høje CSR-krav til os selv som bygherre; men vi stiller akkurat lige så høje krav til den entreprenør, der er valgt til at varetage opgaven. CSR-rapporten er i sin helhed tilgængelig på selskabets hjemmeside (www.roennehavn.dk).

b. Kompetenceudvikling

Rønne Havn A/S har som målsætning løbende at uddanne, udvikle og styrke kompetencerne på alle niveauer i selskabet. I regnskabsåret 2018 har flere medarbejdere været på diverse opkvalificeringskurser. Ud over det, har et enkelt bestyrelsesmedlem gennemført en bestyrelsesuddannelse.

I løbet af 2018 blev en medarbejderrepræsentant for første gang valgt ind i Rønne havn A/S' bestyrelse.

Rønne Havn A/S tager ansvar for at uddanne unge mennesker fra lokalområdet og har som følge af vores nuværende kontorelevs afslutning af sit elevforløb påbegyndt ansættelsesproceduren for ansættelse af en ny kontorelev.

c. Arbejdsmiljø og sikkerhed

Rønne Havn A/S har som tidligere anført gennemført en re-certificering af ISO-certificering i arbejdsmiljø efter OHSAS 18001. Vi ønsker at udvikle attraktive arbejdspladser i et værdiskabende arbejdsmiljø, hvor trivsel og mulighed for personlig udvikling er et vedvarende fokusområde.

Rønne Havn A/S er en arbejdsplads med mange faggrupper. Det betyder, at der er en række forskellige arbejdsmiljøområder, der kræver kvalitetssikring. Selskabet har til tider et stort aktivitetsniveau, som involverer mange forskellige aktører. Vi accepterer ikke ulykker og vil ikke være årsag til, at medarbejdere får varige mén - hverken som følge af ulykker eller som følge af fysiske eller psykiske belastninger.

Rønne Havn A/S registrerede i 2018 én hændelse der blev anmeldt efter arbejdsskadeloven. Hændelsen medførte ikke tab af arbejdstid. Der er gennem 2018 registreret et organisatorisk sygefravær på 1,26 % eksklusive langtidsfraværende, hvilket ledelsen anser for særdeles tilfredsstillende.

d. Miljøforhold

Rønne Havn A/S blev i 2002 certificeret i miljøledelse efter ISO 14001:2004. Selskabets miljøledelse bliver efterprøvet en gang årligt, og Rønne Havn A/S blev også i 2018 re-certificeret.

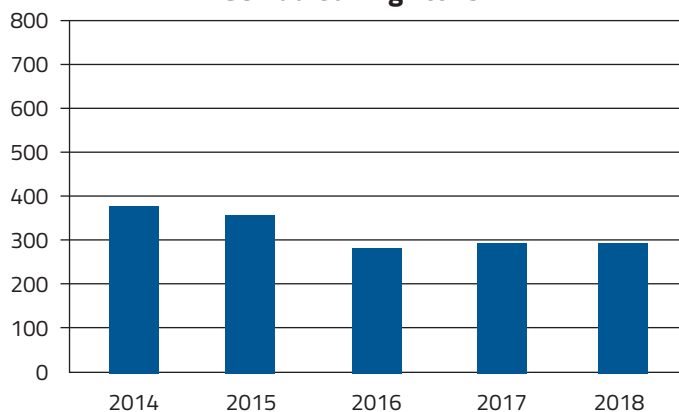
Rønne Havn A/S arbejder med at understøtte lokalsamfundets interesse for miljøforbedringer blandt andet ved at reducere energiforbruget gennem investeringer i miljørigtige metoder og materiel. Til styringen af de miljømæssige forhold er der udarbejdet en miljøpolitik med klare målsætninger. Udgangspunktet for Rønne Havn A/S er at skabe de bedst mulige rammer for en miljømæssig

forsvarlig drift som en naturlig del af selskabets virke. Ledelsen ønsker, at Rønne Havn A/S som minimum lever op til gældende lovgivning og internationalt anerkendte krav for gennemførelse af bæredygtige services, hvad angår miljø, klima, arbejdsmiljø og forretnings-etik, og arbejder derfor kontinuerligt på, hvor det er muligt at sætte vores normer og standarder højere, end gældende love og normer foreskriver.

Helt overordnet er målet, at Rønne Havn A/S skal forebygge forurening og reducere andre miljømæssige belastninger.

Selskabets CO₂-udledning i 2018 er i henhold til miljøministeriets beregningsmodel på 296 tons mod 293 tons i 2017. Når vi ser en let øget CO₂-udledning skyldes det primært tilkøb af bygningsmasse og øget forbrug af maskiner ifm. etablering af det nye havneareal. Organisationen forsætter målrettet arbejdet med at identificere tiltag der kan reducere selskabets CO₂ udledning.

CO₂ udledning i tons



#11 God selskabsledelse

Bestyrelsen lægger vægt på, at der praktiseres god selskabsledelse. Det betyder, at tiltag, der sikrer god selskabsledelse, fremover vil være en integreret del af både bestyrelsens og direktionens arbejde.

Komiteén for god selskabsledelse har den 23. november 2017 offentliggjort et sæt opdaterede ”Anbefalinger for god selskabsledelse”. I lighed med tidligere baseres anbefalingerne på et ”følg eller forklar”-princip. Det er således legitimt for et selskab enten at følge anbefalingerne eller forklare, hvorfor en anbefaling ikke følges. Selskabet har i 2018 forsat processen med at implementere de enkelte anbefalinger for god selskabsledelse.

En detaljeret beskrivelse af, hvilke elementer af anbefalingerne til god selskabsledelse, Rønne Havn A/S har implementeret, og en overordnet implementeringsplan for kommende tiltag findes på selskabets hjemmeside (www.roennehavn.dk).

a. INTERNE KONTROLLER OG RISIKOSTYRING I FORBINDELSE MED REGNSKABSAFLÆGGELSE

Bestyrelsen og direktionen har det overordnede ansvar for selskabets risikostyring og interne kontroller i forbindelse med regnskabsaflæggesprocessen, og de implementerede tiltag efterprøves løbende i samarbejde med selskabets revisorer.

Kontrolmiljø:

Bestyrelsen og direktionen fastlægger og godkender de overordnede politikker, procedurer og kontrolparametre på væsentlige områder i forbindelse med regnskabsaflæggelsen. Dette tager udgangspunkt i en klar organisationsstruktur, klare rapporteringslinjer, klare autorisations- og attestationsprocedurer samt klare funktionsadskillelser.

Der er således nedskrevne retningslinjer for bogføring, budgettering og månedsafslutningen, herunder afstemning og udarbejdelse af den løbende finansielle rapportering til selskabets ledelse.

Endvidere er der politikker for godkendelse af fakturaer og øvrige bilag. De er lavet på en sådan måde, at selskabet sikrer en korrekt attestation og kontrol af leverede vare- og tjenesteydelser.

Risikovurdering:

Bestyrelsen og direktionen foretager årligt en overordnet risikovurdering af processen omkring regnskabsaflæggelse med henblik på at identificere de væsentlige og mest risikofyldte områder.

Opgørelsen af visse regnskabsposter er baseret på ledelsens skøn og vurderinger. Risikovurderingen af disse regnskabsposter er særligt i fokus i forbindelse med aflæggelsen af årsrapporten.

Direktionens kontrolaktiviteter:

Selskabets interne kontroller er i det hele taget fokuseret på de

væsentligste og mest risikofyldte områder. Der er i den forbindelse etableret en række kontrolforanstaltninger med henblik på at opdage og korrigere eventuelle fejl, således at regnskabsaflæggelsen bliver så korrekt og fuldstændig som muligt.

Direktionen har udarbejdet et såkaldt kontrolkatalog, som indeholder minimumskravene til kontrollen. Formålet med kontrolkataloget er også at sikre, at bestyrelsen får det nødvendige grundlag til at foretage den lovpligtige overvågning af selskabets interne kontrol- og risikostyringssystemer.

Der er sikret en behørig funktionsadskillelse i regnskabsafdelingen og i de afdelinger, der leverer data til regnskabet. Kontroller vedrørende IT-applikationer og de generelle IT-kontroller sikrer, at regnskabsdata ikke går tabt. Direktionens månedlige budgetopfølgingsmøder med alle afdelingschefer gør det muligt at opdage og korrigere eventuelle fejl og uregelmæssigheder på et tidligt tidspunkt.

Direktionens månedlige bestyrelsesorienteringer og budgetopfølgninger gør det muligt for bestyrelsens medlemmer at følge selskabets drift og udvikling på nærmeste hold.

Bestyrelsens kontrolaktiviteter:

Før godkendelse af årsregnskabet får bestyrelsen uden deltagelse af direktionen mulighed for at drøfte årets revisionsforløb med selskabets revisorer for at sikre, at organisationen til fulde har samarbejdet med revisorerne.

Årets fokusemne for revisorerne drøftes, og det udarbejdede revisionsprotokollat gennemgås, hvorefter det kommende års fokusområde fastlægges.

Information og kommunikation:

Selskabet har etableret et informations- og rapporteringssystem for at sikre, at regnskabsaflæggelsen giver et retvisende billede. Informations- og rapporteringssystemet er endvidere grundlaget for udarbejdelse af budgetter, løbende regnskabsrapportering og aflæggelse af årsrapport.

Overvågning:

Alle kontrolansvarlige medarbejdere rapporterer og dokumenterer løbende til direktionen om kontrollernes udførelse. Eventuelle konstaterede kontrolsvigt rapporteres ligeledes til direktionen.

I forbindelse med udarbejdelsen af årsrapporten foretages der yderligere kontrolaktiviteter med henblik på at dokumentere, at bogføringen og regnskabsaflæggelsen sker på en for selskabet tilfredsstillende måde.

#12 Årsregnskab 1. januar til 31. december 2018

a. ANVENDT REGSKABSPRAKSIS

Årsrapporten for Rønne Havn A/S er aflagt i overensstemmelse med årsregnskabslovens bestemmelser for en klasse B-virksomhed, med tilvalg af visse bestemmelser for klasse C.

Årsregnskabet er aflagt efter samme regnskabspraksis som sidste år.

Generelt om indregning og måling:

I resultatopgørelsen indregnes indtægter i takt med, at de indtjenes. I resultatopgørelsen indregnes ligeledes alle omkostninger herunder afskrivninger og nedskrivninger.

Aktiver indregnes i balancen, når det er sandsynligt, at fremtidige økonomiske fordele vil tilflyde selskabet, og aktivets værdi kan måles pålideligt.

Ved første indregning måles aktiver og forpligtelser til kostpris. Efterfølgende måles aktiver og forpligtelser, som beskrevet i hver af de nedenstående regnskabsposter.

Ved indregningen og måling tages hensyn til forudsigelige tab og risici, der fremkommer inden årsrapporten aflægges, og som be- eller afkræfter forhold, der eksisterede på balancedagen.

Omregning af fremmed valuta:

Transaktioner i fremmed valuta omregnes ved første indregning til transaktionsdagens kurs. Valutakursdifferencer, der opstår mellem transaktionsdagens kurs og kursen på betalingsdagen, indregnes i resultatopgørelsen som en finansiell post.

Tilgodehavender, gæld og andre monetære poster i fremmed valuta omregnes til dagens valutakurs. Forskellen mellem balancedagens kurs og kursen på tidspunktet for tilgodehavendets eller gældsforpligtelses opståen eller indregning i seneste årsrapport indregnes i resultatopgørelsen under finansielle indtægter og omkostninger.

Dagsværdi

Værdiansættelse af aktiver og forpligtelse til dagsværdi tager udgangspunkt i det primære marked. Hvis et primært marked ikke eksisterer, tages udgangspunkt i det mest fordelagtige marked, som er det marked, som maksimerer prisen på aktivet eller forpligtelsen fratrukket transaktions- og/eller transportomkostninger.

Alle aktiver og forpligtelser, som måles til dagsværdi, eller hvor dagsværdien oplyses, er kategoriseret efter dagsværdihierarkiet, som beskrevet nedenfor:

Niveau 1: Værdi opgjort ud fra dagsværdien på tilsvarende aktiver/forpligtelser på et velfungerende marked

Niveau 2: Værdi opgjort ud fra anerkendte værdiansættelsesmetoder på baggrund af observerbare markedsinformationer

Niveau 3: Værdi opgjort ud fra anerkendte værdiansættelsesmetoder og rimelige skøn foretages på baggrund af ikke-observerbare markedsinformationer.

Afledte finansielle instrumenter:

Afledte finansielle instrumenter måles til dagsværdi efter dagsværdihierarkiets niveau 2. Positive og negative dagsværdier indgår som henholdsvis andre tilgodehavender og langfristet prioritetsgæld.

Kursregulering af afledte finansielle instrumenter indgået til sikring af forventede fremtidige pengestrømme indregnes i egenkapitalen, indtil den sikrede transaktion gennemføres.

De i årsrapporten indregnede afledte finansielle instrumenter udgøres af renteswap med en samlet hovedstol på kr. 384 mio., en udløbsdato mellem 2019 og 2036 og en fast swaprente mellem 1,35% og 4,9%. 95% af hovedstolen har en udløbsdato mere end 10 år fra balancedagen. Den fast swaprente for denne del af porteføljen udgør den faste swaprente mellem 1,35% og 2,69%

b. RESULTATOPGØRELSE

Nettoomsætning:

Nettoomsætning af skibs- og vareafgifter og salg af serviceydelser m.m. indregnes i resultatopgørelsen, såfremt skibsankomst eller levering af serviceydelse har fundet sted inden årets udgang, og såfremt indtægten kan opgøres pålideligt og forventes modtaget. Nettoomsætningen indregnes ekskl. moms, afgifter og med fradrag af rabatter i forbindelse med salget.

Nettoomsætningen indeholder ligeledes engangsopkrævning vedrørende brugs- og finansieringsaftaler som selskabet er kontraktmæssigt berettiget til at opkræve.



Havnebyggeriets store maskiner blev vist frem for borgerne under eventen: Åben Byggeplads.

Udgifter til vedligeholdelse af infrastruktur:

Udgifter til vedligeholdelse af infrastruktur omfatter omkostninger til vedligeholdelse af havnens bygninger, moler, bassiner, sejløb og arealer samt vedligeholdelse af selskabets maskinpark, herunder kraner og skibe. Omkostningen er indregnet i resultatopgørelsen såfremt levering er foretaget inden årets udgang. Omkostningen indregnes ekskl. moms, afgifter og med fradrag af rabatter i forbindelse med købet.

Andre eksterne udgifter:

I andre eksterne udgifter indregnes omkostninger til selskabets administration, markedsføring, møde- og rejseudgifter. Omkostningen er indregnet i resultatopgørelsen, såfremt levering er foretaget inden årets udgang. Omkostningen indregnes ekskl. moms, afgifter og med fradrag af rabatter i forbindelse med købet.

Personaleudgifter:

Til personaleudgifter henregnes omkostninger til løn og gager, pensioner og udgifter til social sikring for alle ansatte samt havnens bestyrelse. Tjenestemandspensioner, der opkræves fra Regionskommunen, indregnes på opkrævningstidspunktet.

Finansielle poster:

Finansielle indtægter og omkostninger indeholder renteindtægter og -omkostninger, realiserede og ikke realiserede kursgevinster og tab vedrørende værdipapirer, gæld og transaktioner i fremmed valuta. Finansielle indtægter og udgifter indregnes med de beløb, der vedrører regnskabsåret.

Renter og øvrige omkostninger på lån til finansiering af fremstilling af materielle anlægsaktiver, som vedrører fremstillingsperioden, indregnes i aktivets kostpris.

c. BALANCE

Materielle anlægsaktiver:

Grunde og bygninger, tekniske anlæg og maskiner samt andre anlæg, driftsmateriel og inventar måles til kostpris med fradrag af akkumulerede af- og nedskrivninger. Der afskrives ikke på grunde.

Afskrivningsgrundlaget er kostpris med fradrag af forventet restværdi efter afsluttet brugstid.

Kostprisen omfatter anskaffelsesprisen samt omkostninger direkte tilknyttet anskaffelsen indtil det tidspunkt, hvor aktivet er klar til at blive taget i brug. For egen-fremstillede materielle anlægsaktiver omfatter kostprisen omkostninger til materialer, komponenter, underleverandører, direkte lønforbrug samt renter fra specifik låntagning, der direkte vedrører opførelse af aktiver.

Der foretages primært lineære afskrivninger baseret på følgende vurdering af aktivernes forventede brugstider:

Bygninger	15 - 50 år
Bassiner, sejløb, moler m.m.	10 - 60 år
Tekniske anlæg og maskiner	3 - 15 år

Selskabet har enkelte anlægsaktiver, der afskrives proportionalt med afdragsprofilen på det bagvedliggende lån. Brugstiden på disse aktiver er 15 - 25 år.

Varebeholdninger:

Der er ikke optaget værdi af varebeholdninger såsom oliebeholdning, materialer m.m., da disse udgør mindre væsentlige beløb og er beregnet til eget forbrug.

Tilgodehavender:

Tilgodehavender måles til amortiseret kostpris, hvilket sædvanligvis svarer til nominel værdi. Der nedskrives til imødegåelse af forventede tab til nettorealisationsværdien.

Periodeafgrænsningsposter:

Periodeafgrænsningsposter indregnet under aktiver omfatter afholdte udgifter vedrørende efterfølgende regnskabsår.

Finansielle gældsforpligtelser:

Finansielle gældsforpligtelser indregnes ved lånoptagelse til det modtagne provenu med fradrag af afholdte transaktionsomkostninger. I efterfølgende perioder indregnes de finansielle forpligtelser til amortiseret kostpris svarende til den kapitaliserede værdi ved anvendelse af den effektive rente, således at forskellen mellem provenuet og den nominelle værdi indregnes i resultatopgørelsen over låneperioden.

Andre gældsforpligtelser, som omfatter gæld til leverandører samt anden gæld, måles til amortiseret kostpris, hvilket sædvanligvis svarer til nominel værdi.

Periodeafgrænsningsposter:

Under periodeafgrænsningsposter indregnes poster vedrørende efterfølgende regnskabsår.

d. PENGESTRØMSOPGØRELSE

Pengestrømsopgørelsen viser selskabets pengestrømme for året fordelt på drifts-, investerings- og finansieringsaktivitet, årets forskydning i likvider samt likvider ved årets begyndelse og slutning.

Pengestrøm fra driftsaktivitet:

Pengestrømme fra driftsaktivitet opgøres som årets resultat reguleret for ikke kontante driftsposter, ændring i driftskapital samt betalt selskabsskat.

Pengestrøm fra investeringsaktivitet:

Pengestrømme fra investeringsaktivitet omfatter betaling i forbindelse med køb og salg af immaterielle, materielle og finansielle anlægsaktiver.

Pengestrøm fra finansieringsaktivitet:

Pengestrømme fra finansieringsaktivitet omfatter ændringer i størrelse eller sammensætning af aktiekapital og omkostninger forbundet hermed samt optagelse af lån, afdrag på rentebærende gæld samt betaling af udbytte til selskabsdeltagere.

Likvider:

Likvider omfatter likvide beholdninger samt kortfristede værdipapirer, der uden hindring kan omsættes til likvide beholdninger, og hvorpå der kun er ubetydelig risiko for værdiændringer.

Nøgletal:

Nøgletal er udarbejdet i overensstemmelse med Den Danske Finansanalytikerforenings ”Anbefalinger & Nøgletal 2010”.

De i hoved- og nøgletaloversigten anførte nøgletal er beregnet således:

Overskudsgrad	$\frac{\text{Driftsresultat (EBIT)} \times 100}{\text{Nettoomsætning}}$
Afkastningsgrad	$\frac{\text{Driftsresultat (EBIT)} \times 100}{\text{Balancesum}}$
Egenkapitalandel	$\frac{\text{Egenkapital, ultimo} \times 100}{\text{Passiver i alt, ultimo}}$
Egenkapitalforrentning	$\frac{\text{Resultat} \times 100}{\text{Gennemsnitlig egenkapital}}$
Finansiell gearing	$\frac{\text{Nettorentebærende gæld} \times 100}{\text{Egenkapital}}$
Driftsgearing	$\frac{\text{Nettorentebærende gæld} \times 100}{\text{EBITDA}}$



#13 Resultatopgørelse 1. januar – 31. december

(Artsopdelt)

	<u>Note</u>	<u>2017</u>	<u>2018</u>
Nettoomsætning	1, 2	56.798.188	116.248.383
Arbejder udført for egen regning og optaget under aktiver		1.011.665	1.132.300
Andre eksterne udgifter.....	3	<u>15.339.386</u>	<u>19.315.016</u>
Bruttofortjeneste		42.470.467	98.065.667
Personaleudgifter.....	4	14.887.143	16.746.820
Afskrivninger		9.318.635	9.053.607
Andre driftsindtægter		<u>(11.600)</u>	<u>(4.000)</u>
Resultat før finansielle poster		18.276.289	72.269.240
Finansielle indtægter		74.220	2.420
Finansielle udgifter.....		<u>3.004.814</u>	<u>2.892.333</u>
Ordinært resultat før skat		15.345.695	69.379.327
Skat af årets resultat.....	5	<u>-</u>	<u>-</u>
Årets resultat		<u>15.345.695</u>	<u>69.379.327</u>
Forslag til resultatdisponering:			
Overført til overført resultat		15.345.695	69.379.327
Udbytte for regnskabsåret.....		<u>-</u>	<u>-</u>
Disponeret i alt		<u>15.345.695</u>	<u>69.379.327</u>

#14 Balance pr. 31. december

AKTIVER	Note	2017	2018
Materielle anlægsaktiver:	6		
Grunde og bygninger		104.556.758	100.576.097
Driftsmateriel og inventar		46.103.060	41.862.277
Materielle anlægsaktiver under opførsel		<u>60.698.985</u>	<u>462.270.016</u>
Materielle anlægsaktiver i alt		<u>211.358.803</u>	<u>604.708.390</u>
Omsætningsaktiver:			
Tilgodehavender:			
Tilgodehavender fra salg og ydelser		5.635.845	25.402.380
Andre tilgodehavender		<u>11.933.702</u>	<u>45.491.280</u>
Tilgodehavender i alt		<u>17.569.547</u>	<u>70.893.660</u>
Likvide beholdninger i alt		<u>6.332.929</u>	<u>16.460.521</u>
Omsætningsaktiver i alt		<u>23.902.476</u>	<u>87.354.181</u>
Aktiver i alt		<u>235.261.279</u>	<u>692.062.571</u>

#14 Balance pr. 31. december

PASSIVER	Note	2017	2018
Egenkapital:	7		
Aktiekapital.....		50.000.000	50.000.000
Overkurs ved emission.....		20.274.608	20.274.608
Overført resultat.....		66.953.204	129.303.131
		<u>137.227.812</u>	<u>199.577.739</u>
Gældsforpligtigelser:			
Langfristede gældsforpligtigelser:	8		
Prioritetsgæld.....		37.192.440	298.141.115
Kortfristede gældsforpligtigelser:			
Prioritetsgæld.....	8	40.603.000	15.040.879
Byggecredit.....		-	145.049.002
Leverandørgæld.....		15.628.967	26.581.555
Anden gæld.....		2.063.836	4.451.555
Forudbetalinger fra kunder.....		2.545.224	2.530.726
		<u>60.841.027</u>	<u>194.343.717</u>
Gældsforpligtigelser i alt		<u>98.033.467</u>	<u>492.484.832</u>
Passiver i alt		<u>235.261.279</u>	<u>692.062.571</u>
Eventualforpligtigelser og pantsætninger.....	9		
Nærtstående partner.....	10		

#15 Pengestrømsopgørelse

1. januar – 31. december

	<u>2017</u>	<u>2018</u>
Pengestrømme fra driftsaktivitet:		
Årets resultat.....	15.345.695	69.379.327
Af- og nedskrivninger af materielle anlægsaktiver	9.318.635	9.053.607
Reguleringer af avance ved afhændelse af anlægsaktiver	(11.600)	(4.000)
Regulering af driftsrelaterede statusposter:		
Debitorer	(1.052.751)	(19.766.535)
Andre tilgodehavender.....	(3.041.715)	(33.478.608)
Leverandører af varer og tjenesteydelser	13.991.605	10.952.589
Anden gæld.....	<u>(2.329.432)</u>	<u>2.926.685</u>
Pengestrømme fra driftsaktiviteten.....	<u>32.220.437</u>	<u>39.063.064</u>
Pengestrømme fra investeringsaktivitet:		
Køb af materielle anlægsaktiver	(57.510.862)	(402.403.194)
Salg af materielle anlægsaktiver	83.600	4.000
Andre pengestrømme vedr. investeringsaktiviteten	-	-
Pengestrømme fra investeringsaktivitet.....	<u>(57.427.262)</u>	<u>(402.399.194)</u>
Pengestrømme fra finansieringsaktivitet:		
Optagelse af gæld til kreditinstitutter	-	392.800.000
Afdrag på langfristet gæld.....	(7.024.577)	(11.506.309)
Andre pengestrømme vedr. finansieringsaktivitet	-	(7.829.969)
Pengestrømme fra investeringsaktivitet.....	<u>(7.024.577)</u>	<u>373.463.722</u>
Årets likviditetsforskydning.....	<u>(32.231.402)</u>	<u>10.127.592</u>
Likviditet:		
Likvide midler, primo	38.564.331	6.332.929
Årets likviditetsvirkning.....	<u>(32.231.402)</u>	<u>10.127.592</u>
Likvide midler, ultimo	<u>6.332.929</u>	<u>16.460.521</u>

#16 Noter

Note 1. Særlige poster

I forbindelse med operatørskiftet i 2018, jf. den samfundsbegrundede færgebetjening af Bornholm, har den tidligere operatør, Danske Færger A/S, kontraktmæssige forpligtelser, som bl.a. omfatter betalinger i henhold til indgåede brugs- og finansieringsaftaler samt aftaler vedr. reetablering. I nettoomsætningen indgår der en engangsopkrævning herfra. Endvidere er omsætningen påvirket af opkrævning af standardtakster på skibsafgifter som følge af misligholdt betalingsforpligtigelse.

Operatøren bestrider de fremsendte krav og har ikke honoreret disse, hvorfor selskabet har anlagt 2 retssager. Afklaring deraf forventes først at foreligge formentlig i løbet af 2021. Det er selskabets opfattelse, at selskabet vil få medhold i sagsanlæggene.

Note 2. Nettoomsætning

	<u>2017</u>	<u>2018</u>
Infrastrukturuomsætning.....	40.229.610	63.862.015
Leje- og serviceomsætning	15.467.087	51.022.056
Anden omsætning.....	<u>1.101.491</u>	<u>1.364.312</u>
Nettoomsætning i alt.....	<u>56.798.188</u>	<u>116.248.383</u>

Note 3. Andre eksterne udgifter

	<u>2017</u>	<u>2018</u>
Infrastrukturomkostninger	6.303.356	4.816.515
Materiel.....	2.013.923	2.150.925
Andre eksterne udgifter.....	<u>7.022.107</u>	<u>12.347.576</u>
Andre eksterne udgifter i alt.....	<u>15.339.386</u>	<u>19.315.016</u>

Note 4. Personaleudgifter	<u>2017</u>	<u>2018</u>
Løn og gager.....	13.110.173	14.856.974
Pensioner.....	1.618.826	1.707.950
Anden udgift til social sikring.....	158.144	181.897
Personaleudgifter i alt.....	<u>14.887.143</u>	<u>16.746.820</u>
Gennemsnitligt antal beskæftigede medarbejdere	22	24

Der er i 2018 udbetalt følgende vederlag til bestyrelsen:

Medlem	Navn	Periode	Honorar
Bestyrelsesformand	Thomas Thors	01.01 – 31.12	140.000
Næstformand	Lars Karlsson	01.01 – 31.12	95.000
Medlem	Kaj V. Holm	01.01 – 31.12	95.000
Medlem	Michael Svane	01.01 – 31.12	95.000
Medlem	Ole A. Philipsen	01.01 – 31.12	95.000
Medlem	Charlotte Raun	01.01 – 31.12	95.000
Medlem	Winni Grosbøll	01.01 – 31.12	60.000
Medlem	Jess C. Persson	01.01 – 31.12	60.000
Medlem	Betina Haagensen	01.01 – 31.03	15.000
Medlem	Kirstine van Sabben	01.01 – 31.03	15.000
Medlem	Rainer Harboe	01.04 – 31.12	50.000

Der er i 2018 udbetalt 3,5 mio. kr. i vederlag og pension til direktionen. Bestyrelsen har i 2017 indgået en incitaments- og fastholdelsesaftale med den adm. Direktør (CEO), hvilken er delvist udløst i 2018.

Note 5. Skat af årets resultat

I henhold til § 3 stk. 1 nr. 4 i "Bekendtgørelse af lov om indkomstbeskatning af aktieselskabet m.v." er Rønne Havn A/S, der er åben for offentlig trafik, fritaget for indkomstbeskatning.

Note 6. Materielle anlægsaktiver

(Beløb i tusinde)	Land- og Arealer	Grunde og Bygninger	Bassiner, Sejløb, Moler m.m.	Drifts- materiel og inventar	Materielle anlægsaktiver under opførsel	I alt
Akk. Anskaffelses- sum pr. 01.01.18	37.562	23.369	128.691	118.811	60.699	369.132
Tilgang i året	-	137	695	-	401.571	402.403
Afgang i året	-	-	-	-	-	-
Akk. Anskaffelses- sum pr. 31.12.18	37.562	23.506	129.387	118.811	462.270	771.535
Akk. Afskrivninger pr. 01.01.18	-	10.029	75.036	72.708	-	157.773
Afskrivninger på afhændede aktiver	-	-	-	-	-	-
Årets afskrivninger	-	627	4.176	4.241	-	9.054
Akk. Afskrivninger pr. 31.12.18	-	10.657	79.221	76.949	-	166.827
Bogført værdi pr. 31.12.18	37.562	12.849	50.165	41.862	462.270	604.708

Heraf regnskabsmæssigværdi af indregnede renter:

6.066.849

Note 7. Egenkapital	<u>2017</u>	<u>2018</u>
Aktiekapital	50.000.000	50.000.000
Overkurs ved emission	20.274.608	20.274.608
Reserve for pengestrømsafdækning.....	(5.691.442)	(12.720.842)
Overført resultat:		
Overført fra tidligere år	57.298.951	72.644.646
Overført af årets resultat, jf. resultatdisponeringen	<u>15.345.695</u>	<u>69.379.327</u>
Overført resultat i alt	<u>72.644.646</u>	<u>142.023.973</u>
Egenkapital i alt	<u>137.227.812</u>	<u>199.577.738</u>

Aktiekapital tegnet ved stiftelsen den 1. januar 2004 50.000.000

Aktierne er ikke omsættelige, men lyder på navn og er noteret i selskabets aktiebog.

Ingen aktier er tillagt særlige rettigheder.

Ejerforhold:

Følgende aktionærer er noteret i selskabets aktiebog:

Bornholms Regionskommune

LO Sektion Bornholm

DI's Regionalforening på Bornholm (DI Bornholm)

Note 8. Langfristede gældsforpligtigelser	<u>2017</u>	<u>2018</u>
Nordea Bank	54.928.539	48.781.882
Danske Bank	10.741.296	9.593.980
Nordea Kredit	-	117.847.517
Realkredit Danmark	<u>263.238</u>	<u>118.203.385</u>
	65.933.073	294.426.764
Reserve for pengestrømsafdækning	<u>11.862.367</u>	<u>18.755.230</u>
	77.795.440	313.181.994
Af den langfristede gæld forfalder		
Indenfor 1 år	<u>40.603.000</u>	<u>15.040.879</u>
Langfristet gæld i alt *	<u>37.192.440</u>	<u>298.141.115</u>
Langfristet gæld der forfalder efter mere end 5 år.	<u>58 mio.</u>	<u>201 mio.</u>
* Langfristet gæld i alt excl. pengestrømsafdækning	<u>25 mio.</u>	<u>279 mio.</u>

NOTE 9. EVENTUALFORPLIGTELSER OG PANTSÆTNINGER

Rønne Havn A/S har overtaget sædvanlige forpligtigelser og rettigheder i forbindelse med overtagelsen af Rønne Havn.

Med sikkerhed i grunde, og bygninger med en regnskabsmæssig værdi pr. 31.12.2018 på kr. 101 mio. er tinglyst et ejerpantebrev for nominelt kr. 240 mio., som er stillet til sikkerhed for gæld til kreditinstitutter.

Der er herudover tinglyst pantsætningsforbud i selskabets øvrige aktiver og der er givet virksomhedspant.

Der henvises til note 1 vedrørende verserende retssager mod tidligere færgeoperatør.

NOTE 10. NÆRTSTÅENDE PARTER

Rønne Havn A/S' nærtstående parter omfatter følgende:

Bestemmende indflydelse:

Bornholms Regionskommune, Ullasvej 23, 3700 Rønne, der er hovedaktionær



Rønne Havn A/S ■ Sydhavnsvej 12 ■ DK-3700 Rønne
Tlf: + 45 24 79 47 29 ■ Fax: + 45 56 95 06 31