

ÅRSRAPPORT

1. JULI 2021 - 30. JUNI 2022

WITH-HANSBØL HOLDING APS

Hyldegårdsvej 54

2920 Charlottenlund

CVR-nr. 27 77 52 25

Godkendt på selskabets
ordinære generalforsamling,
den 14/12 2022

Jakob Tornøe With-Hansbøl

INDHOLDSFORTEGNELSE

	Side
Ledelsesberetning mv.	
Selskabsoplysninger	1
Koncernoversigt	2
Ledelsesberetning	3
Påtegninger	
Ledespåtegning	4
Den uafhængige revisors revisionspåtegning	5-7
Årsregnskab	
Anvendt regnskabspraksis	8-11
Resultatopgørelse 1. juli 2021 - 30. juni 2022	12
Balance pr. 30. juni 2022	13-14
Egenkapitalopgørelse pr. 30. juni 2022	15
Noter	16-18

Selskab

With-Hansbøl Holding ApS
Hyldegårdsvej 54
2920 Charlottenlund

CVR-nummer 27 77 52 25

18. regnskabsår

Hjemsted: Gentofte

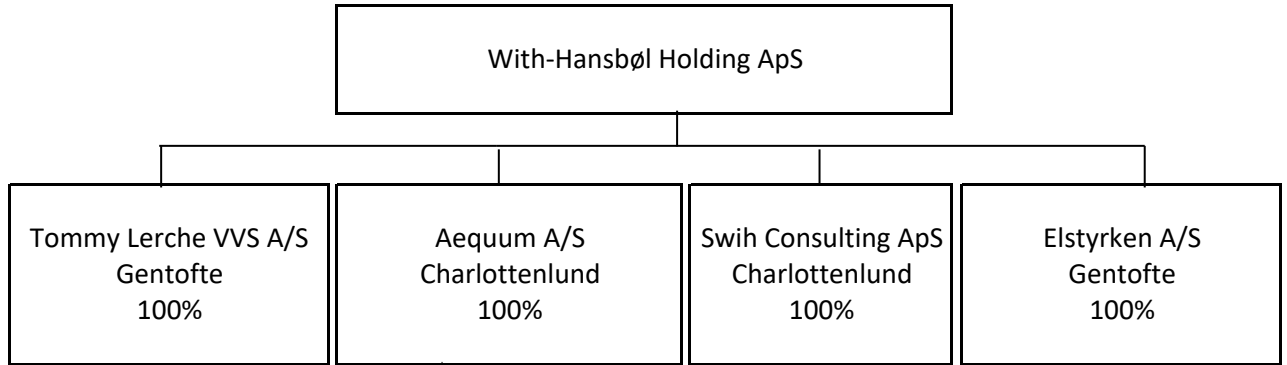
Direktion

Jakob Tornøe With-Hansbøl

Revision

inforevision
statsautoriseret revisionsaktieselskab
Buddingevej 312
2860 Søborg
CVR-nr. 19263096

Ulrik Fog Christensen, statsautoriseret revisor



Væsentligste aktiviteter

With-Hansbøl Holding ApS' hovedaktivitet har i lighed med tidligere år været at drive virksomhed med besiddelse af kapitalandele i danske og udenlandske erhvervsvirksomheder, finansiering, investeringsvirksomhed samt direkte og indirekte at drive virksomhed, der efter direktionens skøn er forbundet hermed.

Udviklingen i selskabets aktiviteter og økonomiske forhold

Resultatet af selskabets aktiviteter udviste i regnskabsåret et overskud i selskabets tilknyttede virksomheder og har således indfriet de forventninger, der var stillet til året.

Ledelsen har i regnskabsåret 2021/22 fusioneret Swih Holding ApS og With-Hansbøl ApS med sidstnævnte som den fortsættende virksomhed. Fusionen er gennemført som en skattefri fusion med virkning fra 1. juli 2021 og er regnskabsmæssigt gennemført ved anvendelse af overtagelsesmetoden.

Begivenheder efter regnskabsårets afslutning

Der er ikke indtrådt betydningsfulde begivenheder efter regnskabsårets afslutning, som kan have indflydelse på bedømmelsen af selskabets finansielle stilling pr. 30. juni 2022.

Direktionen har dags dato behandlet og godkendt årsrapporten for 1. juli 2021 - 30. juni 2022 for With-Hansbøl Holding ApS.

Årsrapporten aflægges i overensstemmelse med årsregnskabsloven.

Det er min opfattelse, at årsregnskabet giver et retvisende billede af selskabets aktiver, passiver og finansielle stilling pr. 30. juni 2022 samt af resultatet af selskabets aktiviteter for regnskabsåret 1. juli 2021 - 30. juni 2022.

Ledelsesberetningen indeholder efter min opfattelse en retvisende redegørelse for de forhold, beretningen omhandler.

Årsrapporten indstilles til generalforsamlingens godkendelse.

Charlottenlund, den 14. december 2022

I direktionen

Jakob Tornøe With-Hansbøl
Adm. direktør

Til kapitalejeren i With-Hansbøl Holding ApS

Konklusion

Vi har revideret årsregnskabet for With-Hansbøl Holding ApS for regnskabsåret 1. juli 2021 - 30. juni 2022, der omfatter anvendt regnskabspraksis, resultatopgørelse, balance, egenkapitalopgørelse og noter. Årsregnskabet udarbejdes efter årsregnskabsloven.

Det er vores opfattelse, at årsregnskabet giver et retvisende billede af selskabets aktiver, passiver og finansielle stilling pr. 30. juni 2022 samt af resultatet af selskabets aktiviteter for regnskabsåret 1. juli 2021 - 30. juni 2022 i overensstemmelse med årsregnskabsloven.

Grundlag for konklusion

Vi har udført vores revision i overensstemmelse med internationale standarder om revision og de yderligere krav, der er gældende i Danmark. Vores ansvar ifølge disse standarder og krav er nærmere beskrevet i revisionspåtegningens afsnit "Revisors ansvar for revisionen af årsregnskabet".

Vi er uafhængige af selskabet i overensstemmelse med International Ethics Standards Board for Accountants' internationale retningslinjer for revisoreres etiske adfærd (IESBA Code) og de yderligere etiske krav, der er gældende i Danmark, ligesom vi har opfyldt vores øvrige etiske forpligtelser i henhold til disse krav og IESBA Code.

Det er vores opfattelse, at det opnåede revisionsbevis er tilstrækkeligt og egnet som grundlag for vores konklusion.

Ledelsens ansvar for årsregnskabet

Ledelsen har ansvaret for udarbejdelsen af et årsregnskab, der giver et retvisende billede i overensstemmelse med årsregnskabsloven. Ledelsen har endvidere ansvaret for den interne kontrol, som ledelsen anser for nødvendig for at udarbejde et årsregnskab uden væsentlig fejlinformation, uanset om denne skyldes besvigelser eller fejl.

Ved udarbejdelsen af årsregnskabet er ledelsen ansvarlig for at vurdere selskabets evne til at fortsætte driften; at oplyse om forhold vedrørende fortsat drift, hvor dette er relevant; samt at udarbejde årsregnskabet på grundlag af regnskabsprincippet om fortsat drift, medmindre ledelsen enten har til hensigt at likvidere selskabet, indstille driften eller ikke har andet realistisk alternativ end at gøre dette.

Revisors ansvar for revisionen af årsregnskabet

Vores mål er at opnå høj grad af sikkerhed for, om årsregnskabet som helhed er uden væsentlig fejlinformation, uanset om denne skyldes besvigelser eller fejl, og at afgive en revisionspåtegning med en konklusion. Høj grad af sikkerhed er et højt niveau af sikkerhed, men ikke en garanti for, at en revision, der udføres i overensstemmelse med internationale standarder om revision og de yderligere krav, der er gældende i Danmark, altid vil afdække væsentlig fejlinformation, når sådan findes. Fejlinformationer kan opstå som følge af besvigelser eller fejl og kan betragtes som væsentlige, hvis det med rimelighed kan forventes, at de enkeltvis eller samlet har indflydelse på de økonomiske beslutninger, som regnskabsbrugerne træffer på grundlag af årsregnskabet.

Som led i en revision, der udføres i overensstemmelse med internationale standarder om revision og de yderligere krav, der er gældende i Danmark, foretager vi faglige vurderinger og opretholder professionel skepsis under revisionen. Herudover:

- * Identificerer og vurderer vi risikoen for væsentlig fejlinformation i årsregnskabet, uanset om denne skyldes besvigelser eller fejl, udformer og udfører revisionshandlinger som reaktion på disse risici samt opnår revisionsbevis, der er tilstrækkeligt og egnet til at danne grundlag for vores konklusion. Risikoen for ikke at opdage væsentlig fejlinformation forårsaget af besvigelser er højere end ved væsentlig fejlinformation forårsaget af fejl, idet besvigelser kan omfatte sammensværgelser, dokumentfalsk, bevidste udeladelser, vildledning eller tilsidesættelse af intern kontrol.
- * Opnår vi forståelse af den interne kontrol med relevans for revisionen for at kunne udforme revisionshandlinger, der er passende efter omstændigheder, men ikke for at kunne udtrykke en konklusion om effektiviteten af selskabets interne kontrol.
- * Tager vi stilling til, om den regnskabspraksis, som er anvendt af ledelsen, er passende, samt om de regnskabsmæssige skøn og tilknyttede oplysninger, som ledelsen har udarbejdet, er rimelige.
- * Konkluderer vi, om ledelsens udarbejdelse af årsregnskabet på grundlag af regnskabsprincippet om fortsat drift er passende, samt om der på grundlag af det opnåede revisionsbevis er væsentlig usikkerhed forbundet med begivenheder eller forhold, der kan skabe betydelig tvivl om selskabets evne til at fortsætte driften. Hvis vi konkluderer, at der er en væsentlig usikkerhed, skal vi i vores revisionspåtegning gøre opmærksom på oplysninger herom i årsregnskabet eller, hvis sådanne oplysninger ikke er tilstrækkelige, modificere vores konklusion. Vores konklusioner er baseret på det revisionsbevis, der er opnået frem til datoen for vores revisionspåtegning. Fremtidige begivenheder eller forhold kan dog medføre, at selskabet ikke længere kan fortsætte driften.
- * Tager vi stilling til den samlede præsentation, struktur og indhold af årsregnskabet, herunder noteoplysningerne, samt om årsregnskabet afspejler de underliggende transaktioner og begivenheder på en sådan måde, at der gives et retvisende billede heraf.

Vi kommunikerer med den øverste ledelse om blandt andet det planlagte omfang og den tidsmæssige placering af revisionen samt betydelige revisionsmæssige observationer, herunder eventuelle betydelige mangler i intern kontrol, som vi identificerer under revisionen.

Udtalelse om ledelsesberetningen

Ledelsen er ansvarlig for ledelsesberetningen.

Vores konklusion om årsregnskabet omfatter ikke ledelsesberetningen, og vi udtrykker ingen form for konklusion med sikkerhed om ledelsesberetningen.

I tilknytning til vores revision af årsregnskabet er det vores ansvar at læse ledelsesberetningen og i den forbindelse overveje, om ledelsesberetningen er væsentlig inkonsistent med årsregnskabet eller vores viden opnået ved revisionen eller på anden måde synes at indeholde væsentlig fejlinformation.

Vores ansvar er derudover at overveje, om ledelsesberetningen indeholder krævede oplysninger i henhold til årsregnskabsloven.

Baseret på det udførte arbejde er det vores opfattelse, at ledelsesberetningen er i overensstemmelse med årsregnskabet og er udarbejdet i overensstemmelse med årsregnskabslovens krav. Vi har ikke fundet væsentlig fejlinformation i ledelsesberetningen.

Søborg, den 14. december 2022

inforevision

statsautoriseret revisionsaktieselskab

Ulrik Fog Christensen
statsautoriseret revisor
mne29419

Årsrapporten er udarbejdet i overensstemmelse med dansk regnskabslovgivning samt almindeligt anerkendt regnskabspraksis.

Årsrapporten aflægges efter årsregnskabslovens regnskabsklasse B med tilvalg af enkelte bestemmelser fra regnskabsklasse C.

Anvendt regnskabspraksis er uændret i forhold til sidste år.

Fusion

I regnskabsåret 2021/22 er Swih Holding ApS og With-Hansbøl Holding ApS fusioneret med sidst nævnte som den fortsættende virksomhed. Fusionen er gennemført som en skattefri fusion med virkning fra 1. juli 2021 og er regnskabsmæssigt gennemført ved anvendelse af "overtagelsesmetoden", hvorfor der ikke er sket tilpasning af sammenligningstallene.

GENERELT OM INDREGNING OG MÅLING

Regnskabet er udarbejdet med udgangspunkt i det historiske kostprisprincip.

Indtægterne indregnes i resultatopgørelsen i takt med, at de indtjenes. Herudover indregnes værdireguleringer af finansielle aktiver og forpligtelser, der måles til dagsværdi eller amortiseret kostpris. Endvidere indregnes i resultatopgørelsen alle omkostninger, der er afholdt for at opnå årets indtjening, herunder afskrivninger, nedskrivninger og hensatte forpligtelser samt tilbageførsler som følge af ændrede regnskabsmæssige skøn af beløb, der tidligere har været indregnet i resultatopgørelsen.

Aktiver indregnes i balancen, når det er sandsynligt, at fremtidige økonomiske fordele vil tilflyde selskabet, og aktivets værdi kan måles pålideligt.

Forpligtelser indregnes i balancen, når det er sandsynligt, at fremtidige økonomiske fordele vil fragå selskabet, og forpligtelsens værdi kan måles pålideligt.

Ved første indregning måles aktiver og forpligtelser til kostpris. Efterfølgende måles aktiver og forpligtelser som beskrevet for hver enkelt regnskabspost nedenfor.

Visse finansielle aktiver og forpligtelser måles til amortiseret kostpris, hvorved der indregnes en konstant effektiv rente over løbetiden. Amortiseret kostpris opgøres som oprindelig kostpris med fradrag af afdrag og tillæg/fradrag af den akkumulerede afskrivning af forskellen mellem kostprisen og det nominelle beløb. Herved fordeles kurstab og -gevinst over løbetiden.

Ved indregning og måling tages hensyn til forudsigelige tab og risici, der fremkommer, inden årsrapporten aflægges, og som be- eller afkræfter forhold, der eksisterer på balancedagen.

Som målevaluta benyttes danske kroner. Alle andre valutaer anses som fremmed valuta.

RESULTATOPGØRELSEN

Resultatopgørelsen er artsopdelt.

Indtægter af kapitalandele i tilknyttede virksomheder

Indtægter af kapitalandele i tilknyttede virksomheder omfatter den forholdsmæssige andel af de tilknyttede virksomheders driftsresultat reguleret for interne avancer og tab.

Andre eksterne omkostninger

Andre eksterne omkostninger omfatter administrationsomkostninger.

Andre finansielle indtægter og øvrige finansielle omkostninger

Finansielle indtægter og omkostninger indregnes i resultatopgørelsen med de beløb, der vedrører regnskabsåret. Finansielle indtægter og omkostninger omfatter renter, samt rentetillæg og rentegodtgørelse under acontoskatteordningen.

Skat af årets resultat og selskabsskat

Skat af årets resultat udgør 22% af det regnskabsmæssige resultat korrigeret for ikke indkomstskattepligtige og ikke fradragsberettigede poster.

Skat af årets resultat er sammensat af den forventede skat af årets skattepligtige indkomst reguleret for årets forskydning i udskudt skat. Ændring i udskudt skat som følge af ændring i skattesatser indregnes i resultatopgørelsen.

Selskabet er sambeskattet med øvrige danske koncernselskaber med Jatoha Holding ApS som administrationselskab. Skatteeffekten af sambeskatningen fordeles mellem koncernselskaberne i forhold til deres skattepligtige indkomster efter selskabsskatteovens regler om fuld fordeling med refusion vedrørende skattemæssige underskud.

Sambeskatningsbidrag mellem de sambeskattede selskaber, som ikke er afregnet på balancedagen, klassificeres som sambeskatningsbidrag under enten tilgodehavender eller gældsforpligtelser.

Selskabet er omfattet af acontoskatteordningen. Rentegodtgørelse og rentetilæg er indregnet under finansielle indtægter og omkostninger.

BALANCEN

Balancen er opstillet i kontoform.

AKTIVER**Kapitalandele i tilknyttede virksomheder**

Kapitalandele i tilknyttede virksomheder er indregnet efter den indre værdis metode, således at kapitalandelen måles til den forholdsmæssige andel af de tilknyttede virksomheders regnskabsmæssige indre værdi reguleret for interne udbytter og avancer.

Disponible reserver i de tilknyttede virksomheder, som på balancetidspunktet disponeres som udbytte til moderselskabet, indgår i værdien af kapitalandele.

Tilknyttede virksomheder med negativ regnskabsmæssig indre værdi måles til nul, og et eventuelt tilgodehavende hos disse virksomheder nedskrives med moderselskabets andel af den negative indre værdi i det omfang, det vurderes uerholdeligt. Såfremt den regnskabsmæssige negative indre værdi overstiger tilgodehavendet, indregnes det resterende beløb under hensatte forpligtelser i det omfang, modervirksomheden har en retlig eller faktisk forpligtelse til at dække den pågældende virksomheds forpligtelser.

Køb af tilknyttede virksomheder indregnes til kostpris. Forskellen mellem kostprisen og den regnskabsmæssige indre værdi i den købte virksomhed, som fremkommer på det tidspunkt, hvor koncernforholdet bliver etableret, er så vidt muligt fordelt på de aktiver og passiver, hvis værdi er højere eller lavere end det bogførte beløb. Et resterende positivt forskelsbeløb behandles som koncern-goodwill og indgår i værdien af kapitalandele, der afskrives lineært i resultatopgørelsen over 5 år. Et negativt forskelsbeløb, der modsvarer en forventet omkostning eller en ugunstig udvikling, indregnes under hensatte forpligtelser. Beløbet indtægtsføres i resultatopgørelsen i det omfang, den forventede omkostning eller ugunstige udvikling er realiseret.

Den samlede nettoopskrivning af kapitalandele i tilknyttede virksomheder henlægges via overskuds-disponeringen til "reserve for nettoopskrivning efter den indre værdis metode" under egenkapitalen. Reserven reduceres med udbytteudlodninger til moderselskabet, og reguleres med egenkapitalbevægelser i de tilknyttede virksomheder.

Tilgodehavender

Tilgodehavender måles til amortiseret kostpris, der sædvanligvis svarer til nominel værdi. Værdien reduceres med nedskrivning til imødegåelse af forventede tab efter en individuel vurdering.

PASSIVER

Egenkapital

Ledelsens forslag til udbytte for regnskabsåret vises som en særskilt post under egenkapitalen.

Hensættelser til udskudt skat

Udskudt skat måles efter den balanceorienterede gældsmetode. Der er hensat til udskudt skat med 22% af alle midlertidige forskelle mellem regnskabsmæssig og skattemæssig værdi af aktiver og forpligtelser og under hensyntagen til henholdsvis den planlagte anvendelse af aktivet og afvikling af forpligtelsen. Skatteværdien af fremførselsberettigede skattemæssige underskud indgår i opgørelsen af den udskudte skat, såfremt det er sandsynligt, at underskuddene kan udnyttes.

Udskudte skatteaktiver måles til nettorealisationsværdi, hvorved de indregnes med den værdi, som de forventes at blive udnyttet med i en overskuelig fremtid, enten ved udligning i skat af fremtidig indtjening eller ved modregning i udskudte skatteforpligtelser.

Udskudte skatteaktiver som ikke forventes udnyttet inden for en kortere årrække, er noteoplyst under eventualaktiver.

Gældsforpligtelser

Gældsforpligtelser i øvrigt er målt til amortiseret kostpris svarende til nominel værdi.

KONCERNREGNSKAB

I henhold til Årsregnskabslovens § 110 er der ikke udarbejdet koncernregnskab.

<u>Note</u>	<u>2021/22</u>	<u>2020/21</u>	
1	Indtægter af kapitalandele i tilknyttede virksomheder	352.978	1.027.946
	Andre eksterne omkostninger	<u>-15.678</u>	<u>-10.813</u>
	RESULTAT AF PRIMÆR DRIFT	337.300	1.017.133
2	Andre finansielle indtægter	36.826	42.351
3	Øvrige finansielle omkostninger	<u>-32.139</u>	<u>-9.971</u>
	RESULTAT FØR SKAT	341.987	1.049.513
4	Skat af årets resultat	<u>5</u>	<u>0</u>
	ÅRETS RESULTAT	<u><u>341.992</u></u>	<u><u>1.049.513</u></u>

RESULTATDISPONERING

Årets resultat foreslås disponeret således:

Reserve for nettoopskrivning efter den indre værdis metode	352.978	-572.054
Forslag til udbytte for regnskabsåret	114.400	0
Overført resultat	<u>-125.386</u>	<u>1.621.567</u>
ÅRETS RESULTAT	<u><u>341.992</u></u>	<u><u>1.049.513</u></u>

<u>Note</u>	<u>30/6 2022</u>	<u>30/6 2021</u>	
1	Kapitalandele i tilknyttede virksomheder	6.268.727	5.630.743
	Tilgodehavender hos tilknyttede virksomheder	<u>1.786.521</u>	<u>1.873.921</u>
	FINANSIELLE ANLÆGSAKTIVER	<u>8.055.248</u>	<u>7.504.664</u>
	ANLÆGSAKTIVER	<u>8.055.248</u>	<u>7.504.664</u>
	Tilgodehavender hos tilknyttede virksomheder	1.460.861	147.853
4	Tilgodehavende sambeskatningsbidrag	344.231	1.320.968
4	Tilgodehavende selskabsskat	<u>177.157</u>	<u>0</u>
	TILGODEHAVENDER	<u>1.982.249</u>	<u>1.468.821</u>
	LIKVIDE BEHOLDNINGER	<u>4.278</u>	<u>7.650</u>
	OMSÆTNINGSAKTIVER	<u>1.986.527</u>	<u>1.476.471</u>
	AKTIVER I ALT	<u><u>10.041.775</u></u>	<u><u>8.981.135</u></u>

<u>Note</u>	<u>30/6 2022</u>	<u>30/6 2021</u>
Virksomhedskapital	129.187	125.000
Reserve for nettoopskrivning efter den indre værdis metode	6.038.727	5.450.743
Overført resultat	2.230.659	2.330.390
Forslag til udbytte for regnskabsåret	<u>114.400</u>	<u>0</u>
EGENKAPITAL	<u>8.512.973</u>	<u>7.906.133</u>
4 Selskabsskat	<u>0</u>	<u>268.466</u>
LANGFRISTEDE GÆLDSFORPLIGTELSER	<u>0</u>	<u>268.466</u>
Gæld til tilknyttede virksomheder	1.499.816	767.960
4 Selskabsskat	0	29.759
Anden gæld	<u>28.986</u>	<u>8.817</u>
KORTFRISTEDE GÆLDSFORPLIGTELSER	<u>1.528.802</u>	<u>806.536</u>
GÆLDSFORPLIGTELSER	<u>1.528.802</u>	<u>1.075.002</u>
PASSIVER I ALT	<u>10.041.775</u>	<u>8.981.135</u>
5 Eventualaktiver		

	Virksom- hedskapital	Nettoopskr. efter den indre værdis metode	Overført resultat	Foreslået udbytte	I alt
Egenkapital pr. 1/7 2020	125.000	6.022.797	708.823	600.000	7.456.620
Udloddet udbytte	0	0	0	-600.000	-600.000
Overført via resultatdisponeringen	0	-572.054	1.621.567	0	1.049.513
Egenkapital pr. 1/7 2021	125.000	5.450.743	2.330.390	0	7.906.133
Fusion	4.187	235.006	25.655	0	264.848
Udloddet udbytte	0	0	0	0	0
Overført via resultatdisponeringen	0	352.978	-125.386	114.400	341.992
Egenkapital pr. 30/6 2022	<u>129.187</u>	<u>6.038.727</u>	<u>2.230.659</u>	<u>114.400</u>	<u>8.512.973</u>

1 Anlægs- og afskrivningsoversigt,
finansielle anlægsaktiver

	Kapitalandele i tilknyttede virksomheder	I ALT	30/6 2021
Kostpris pr. 1/7 2021	180.000	180.000	180.000
Fusion	50.000	50.000	0
Tilgang i året	0	0	0
Afgang i året	0	0	0
KOSTPRIS PR. 30/6 2022	230.000	230.000	180.000
Opskrivninger pr. 1/7 2021	5.450.743	5.450.743	6.022.797
Fusion	235.006	235.006	0
Årets opskrivninger	352.978	352.978	1.027.946
Egenkapitalreguleringer	0	0	0
Modtaget udbytte i året	0	0	-1.600.000
Afgang i året	0	0	0
OPSKRIVNINGER PR. 30/6 2022	6.038.727	6.038.727	5.450.743
REGNSKABSMÆSSIG VÆRDI PR. 30/6 2022	6.268.727	6.268.727	5.630.743

Selskabets tilknyttede virksomheder omfatter følgende:

	Ejerandel	Årets resultat	Egenkapital
<u>Tilknyttede virksomheder:</u>			
Elstyrken A/S, Gentofte	100%	197.775	4.060.189
Aequum A/S	100%	133.046	1.204.022
Swih Conculting ApS	100%	16.907	301.913
Tommy Lerche VVS A/S	100%	5.250	702.603
I ALT		352.978	6.268.727

2 Andre finansielle indtægter		2021/22	2020/21
	Renteindtægter fra tilknyttede virksomheder	36.826	42.351
	I ALT	36.826	42.351
3 Øvrige finansielle omkostninger		2021/22	2020/21
	Renteomkostninger til tilknyttede virksomheder	25.880	3.426
	Finansielle omkostninger i øvrigt	6.259	6.545
	I ALT	32.139	9.971
4 Selskabsskat og udskudt skat			
		Selskabsskat	Udskudt skat
			Ifølge resultatopgørelsen
			2020/21
	Skyldig pr. 1/7 2021	298.225	0
	Betalt vedr. 2020	-29.756	
	Fusion	9.629	
	Regulering tidligere år, Swih Hold	750	
	Regulering tidligere år	-5	-5
	Frivillig indbetaling, 2021	-260.000	
	Acontoskat 2021	-70.000	
	Acontoskat 2022	-126.000	
	Sambeskatningsbidrag	0	
	Skat af årets resultat	0	0
	SKYLDIG PR. 30/6 2022	-177.157	0
	SKAT AF ÅRETS RESULTAT		-5
			0

5 Eventualaktiver

Selskabet har ikke indregnede udskudte skatteaktiver på kr. 1.252.

6 Eventualforpligtelser

Selskabet indgår i sambeskatningen med øvrige koncernselskaber og hæfter solidarisk med de øvrige koncernselskaber for forfaldne og ikke afregnede selskabsskatter samt kildeskat af renter, royalties og udbytte. Eventuelle senere korrektioner til selskabsskatter og kildeskat kan medføre at selskabets hæftelse udgør et større beløb.

Selskabet kautionere overfor datterselskabet Elstyrken A/S's engagement med pengeinstitut.

PENNEO

Underskrifterne i dette dokument er juridisk bindende. Dokumentet er underskrevet via Penneo™ sikker digital underskrift. Underskrivernes identiteter er blevet registeret, og informationerne er listet herunder.

“Med min underskrift bekræfter jeg indholdet og alle datoer i dette dokument.”

Jakob Tornøe With-Hansbøl

Adm. direktør

Serienummer: 5fcd4694-8f0a-427d-821a-5ddfa96ea67a

IP: 87.63.xxx.xxx

2022-12-15 14:53:55 UTC



Ulrik Christensen

Statsautoriseret revisor

Serienummer: CVR:19263096-RID:1271328765151

IP: 93.165.xxx.xxx

2022-12-16 06:11:57 UTC



Jakob Tornøe With-Hansbøl

Dirigent

Serienummer: 5fcd4694-8f0a-427d-821a-5ddfa96ea67a

IP: 62.198.xxx.xxx

2022-12-17 11:16:16 UTC



Penneo dokumentnøgle: PEUUX-4EEZ2-B0EUA-E4Y7X-2T03L-YBBQU

Dette dokument er underskrevet digitalt via **Penneo.com**. Signeringsbeviserne i dokumentet er sikret og valideret ved anvendelse af den matematiske hashværdi af det originale dokument. Dokumentet er låst for ændringer og tidsstemplet med et certifikat fra en betroet tredjepart. Alle kryptografiske signeringsbeviser er indlejret i denne PDF, i tilfælde af de skal anvendes til validering i fremtiden.

Sådan kan du sikre, at dokumentet er originalt

Dette dokument er beskyttet med et Adobe CDS certifikat. Når du åbner dokumentet

i Adobe Reader, kan du se, at dokumentet er certificeret af **Penneo e-signature service** <penneo@penneo.com>. Dette er din garanti for, at indholdet af dokumentet er uændret.

Du har mulighed for at efterprøve de kryptografiske signeringsbeviser indlejret i dokumentet ved at anvende Penneos validator på følgende websted: <https://penneo.com/validate>