

Øre- Næse- Halsklinikken i Greve ApS

**Håndværkervænget 15
2670 Greve**

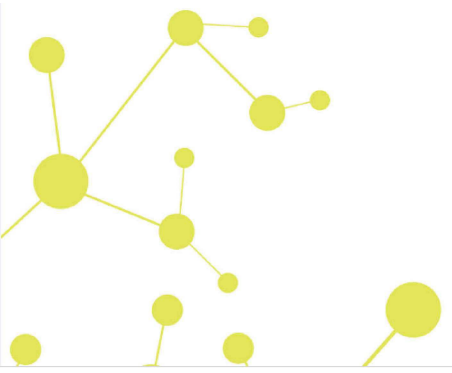
CVR-nr. 27 52 24 59

Årsrapport for 2017/18

(15. regnskabsår)

Årsrapporten er fremlagt og godkendt på selskabets ordinære generalforsamling den 17. december 2018

Christel Bræmer Lajer
dirigent



Indholdsfortegnelse

	Side
Påtegninger	
Ledelsespåtegning	1
Den uafhængige revisors revisionspåtegning	2
Ledelsesberetning	
Selskabsoplysninger	5
Ledelsesberetning	6
Årsregnskab	
Anvendt regnskabspraksis	7
Resultatopgørelse 1. oktober - 30. september	10
Balance 30. september	11
Noter til årsrapporten	13

Ledelsespåtegning

Direktionen har dags dato behandlet og godkendt årsrapporten for regnskabsåret 1. oktober 2017 - 30. september 2018 for Øre- Næse- Halsklinikken i Greve ApS.

Årsrapporten aflægges i overensstemmelse med årsregnskabsloven.

Det er vores opfattelse, at årsregnskabet giver et retvisende billede af selskabets aktiver, passiver og finansielle stilling pr. 30. september 2018 og resultatet af selskabets aktiviteter for regnskabsåret 1. oktober 2017 - 30. september 2018.

Ledelsesberetningen indeholder efter vores opfattelse en retvisende redegørelse for de forhold, beretningen omhandler.

Årsrapporten indstilles til generalforsamlingens godkendelse.

Greve, den 16. november 2018

Direktion

Klavs Boll Nielsen

Christel Bræmer Lajer

Den uafhængige revisors revisionspåtegning

Til kapitalejeren i Øre- Næse- Halsklinikken i Greve ApS

Konklusion

Vi har revideret årsregnskabet for Øre- Næse- Halsklinikken i Greve ApS for regnskabsåret 1. oktober 2017 - 30. september 2018, der omfatter anvendt regnskabspraksis, resultatopgørelse, balance og noter. Årsregnskabet udarbejdes efter årsregnskabsloven.

Det er vor opfattelse, at årsregnskabet giver et retvisende billede af selskabets aktiver, passiver og finansielle stilling pr. 30. september 2018 samt af resultatet af selskabets aktiviteter for regnskabsåret 1. oktober 2017 - 30. september 2018 i overensstemmelse med årsregnskabsloven.

Grundlag for konklusion

Vi har udført vor revision i overensstemmelse med internationale standarder om revision og de yderligere krav, der er gældende i Danmark. Vort ansvar ifølge disse standarder og krav er nærmere beskrevet i revisionspåtegningens afsnit "Revisors ansvar for revisionen af årsregnskabet". Vi er uafhængige af selskabet i overensstemmelse med internationale etiske regler for revisorer (IESBA's Etiske regler) og de yderligere krav, der er gældende i Danmark, ligesom vi har opfyldt vore øvrige etiske forpligtelser i henhold til disse regler og krav. Det er vor opfattelse, at det opnåede revisionsbevis er tilstrækkeligt og egnet som grundlag for vor konklusion.

Ledelsens ansvar for årsregnskabet

Ledelsen har ansvaret for udarbejdelsen af et årsregnskab, der giver et retvisende billede i overensstemmelse med årsregnskabsloven. Ledelsen har endvidere ansvaret for den interne kontrol, som ledelsen anser for nødvendig for at udarbejde et årsregnskab uden væsentlig fejlinformation, uanset om denne skyldes besvigelser eller fejl.

Ved udarbejdelsen af årsregnskabet er ledelsen ansvarlig for at vurdere selskabets evne til at fortsætte driften, at oplyse om forhold vedrørende fortsat drift, hvor dette er relevant, samt at udarbejde årsregnskabet på grundlag af regnskabsprincippet om fortsat drift, medmindre ledelsen enten har til hensigt at likvidere selskabet, indstille driften eller ikke har andet realistisk alternativ end at gøre dette.

Revisors ansvar for revisionen af årsregnskabet

Vort mål er at opnå høj grad af sikkerhed for, om årsregnskabet som helhed er uden væsentlig fejlinformation, uanset om denne skyldes besvigelser eller fejl, og at afgive en revisionspåtegning med en konklusion. Høj grad af sikkerhed er et højt niveau af sikkerhed, men er ikke en garanti for, at en revision, der udføres i overensstemmelse med internationale standarder om revision og de yderligere krav, der er gældende i Danmark, altid vil afdække væsentlig fejlinformation, når sådan findes. Fejlinformationer kan opstå som følge af besvigelser eller fejl og kan betragtes som væsentlige, hvis det med rimelighed kan forventes, at de enkeltvis eller samlet har indflydelse på de økonomiske beslutninger, som regnskabsbrugere træffer på grundlag af årsregnskabet.

Som led i en revision, der udføres i overensstemmelse med internationale standarder om revision og de yderligere krav, der er gældende i Danmark, foretager vi faglige vurderinger og opretholder professionel skepsis under revisionen. Herudover:

Den uafhængige revisors revisionspåtegning

- Identificerer og vurderer vi risikoen for væsentlig fejlinformation i årsregnskabet, uanset om denne skyldes besvigelser eller fejl, udformer og udfører revisionshandlinger som reaktion på disse risici samt opnår revisionsbevis, der er tilstrækkeligt og egnet til at danne grundlag for vor konklusion. Risikoen for ikke at opdage væsentlig fejlinformation forårsaget af besvigelser er højere end ved væsentlig fejlinformation forårsaget af fejl, idet besvigelser kan omfatte sammensværgelser, dokumentfalsk, bevidste udeladelser, vildledning eller tilsidesættelse af intern kontrol.
- Opnår vi forståelse af den interne kontrol med relevans for revisionen for at kunne udforme revisionshandlinger, der er passende efter omstændighederne, men ikke for at kunne udtrykke en konklusion om effektiviteten af selskabets interne kontrol.
- Tager vi stilling til, om den regnskabspraksis, som er anvendt af ledelsen, er passende, samt om de regnskabsmæssige skøn og tilknyttede oplysninger, som ledelsen har udarbejdet, er rimelige.
- Konkluderer vi, om ledelsens udarbejdelse af årsregnskabet på grundlag af regnskabsprincippet om fortsat drift er passende, samt om der på grundlag af det opnåede revisionsbevis er væsentlig usikkerhed forbundet med begivenheder eller forhold, der kan skabe betydelig tvivl om selskabets evne til at fortsætte driften. Hvis vi konkluderer, at der er en væsentlig usikkerhed, skal vi i vor revisionspåtegning gøre opmærksom på oplysninger herom i årsregnskabet eller, hvis sådanne oplysninger ikke er tilstrækkelige, modificere vor konklusion. Vor konklusion er baseret på det revisionsbevis, der er opnået frem til datoen for vor revisionspåtegning. Fremtidige begivenheder eller forhold kan dog medføre, at selskabet ikke længere kan fortsætte driften.
- Tager vi stilling til den samlede præsentation, struktur og indhold af årsregnskabet, herunder noteoplysningerne, samt om årsregnskabet afspejler de underliggende transaktioner og begivenheder på en sådan måde, at der gives et retvisende billede heraf.

Vi kommunikerer med den øverste ledelse om blandt andet det planlagte omfang og den tidsmæssige placering af revisionen samt betydelige revisionsmæssige observationer, herunder eventuelle betydelige mangler i intern kontrol, som vi identificerer under revisionen.

Udtalelse om ledelsesberetningen

Ledelsen er ansvarlig for ledelsesberetningen.

Vor konklusion om årsregnskabet omfatter ikke ledelsesberetningen, og vi udtrykker ingen form for konklusion med sikkerhed om ledelsesberetningen.

I tilknytning til vor revision af årsregnskabet er det vort ansvar at læse ledelsesberetningen og i den forbindelse overveje, om ledelsesberetningen er væsentligt inkonsistent med årsregnskabet eller vor viden opnået ved revisionen eller på anden måde synes at indeholde væsentlig fejlinformation.

Vort ansvar er derudover at overveje, om ledelsesberetningen indeholder krævede oplysninger i henhold til årsregnskabsloven.

Den uafhængige revisors revisionspåtegning

Baseret på det udførte arbejde er det vor opfattelse, at ledelsesberetningen er i overensstemmelse med årsregnskabet og er udarbejdet i overensstemmelse med årsregnskabslovens krav. Vi har ikke fundet væsentlig fejlinformation i ledelsesberetningen.

Greve, den 16. november 2018

Global Revision ApS
Registreret revisionsanpartsselskab
CVR-nr. 28 12 17 17

Eddie Holstebro
Registreret revisor
MNE-nr. mne11067

Selskabsoplysninger

Selskabet

Øre- Næse- Halsklinikken i Greve ApS
Håndværkervænget 15
2670 Greve

CVR-nr.: 27 52 24 59

Regnskabsperiode: 1. oktober 2017 - 30. september 2018
Stiftet: 30. juni 2004

Hjemsted: Greve

Direktion

Klavs Boll Nielsen
Christel Bræmer Lajer

Revision

Global Revision ApS
Registreret revisionsanpartsselskab
Greve Strandvej 9
2670 Greve

Pengeinstitut

Sydbank
Lægernes Bank
Sparekassen Sjælland-Fyn

Ledelsesberetning

Selskabets væsentligste aktiviteter

Selskabets formål er at drive virksomhed som øre-, næse- og halsklinik.

Usædvanlige forhold

Selskabets aktiver, passiver og finansielle stilling pr. 30. september 2018 samt resultatet af selskabets aktiviteter for regnskabsåret 2017/18 er ikke påvirket af usædvanlige forhold.

Udviklingen i aktiviteter og økonomiske forhold

Selskabets resultatopgørelse for 2017/18 udviser et overskud på kr. 341.163, og selskabets balance pr. 30. september 2018 udviser en egenkapital på kr. 437.889.

Betydningsfulde hændelser, som er indtruffet efter regnskabsårets afslutning

Der er efter regnskabsårets afslutning ikke indtruffet begivenheder, som væsentligt vil kunne påvirke selskabets finansielle stilling.

Anvendt regnskabspraksis

Årsrapporten for Øre- Næse- Halsklinikken i Greve ApS for 2017/18 er aflagt i overensstemmelse med årsregnskabslovens bestemmelser for virksomheder i regnskabsklasse B med tilvalg fra højere klasser.

Den anvendte regnskabspraksis er uændret i forhold til sidste år.

Årsrapporten for 2017/18 er aflagt i kr.

Generelt om indregning og måling

I resultatopgørelsen indregnes indtægter i takt med, at de indtjenes. Herudover indregnes værdireguleringer af finansielle aktiver og forpligtelser. I resultatopgørelsen indregnes ligeledes alle omkostninger, herunder afskrivninger og nedskrivninger.

Aktiver indregnes i balancen, når det er sandsynligt, at fremtidige økonomiske fordele vil tilflyde selskabet, og aktivets værdi kan måles pålideligt.

Forpligtelser indregnes i balancen, når det er sandsynligt, at fremtidige økonomiske fordele vil fragå selskabet, og forpligtelsens værdi kan måles pålideligt.

Ved første indregning måles aktiver og forpligtelser til kostpris. Efterfølgende måles aktiver og forpligtelser som beskrevet for hver enkelt regnskabspost nedenfor.

Visse finansielle aktiver og forpligtelser måles til amortiseret kostpris, hvorved der indregnes en konstant effektiv rente over løbetiden. Amortiseret kostpris opgøres som oprindelig kostpris med fradrag af eventuelle afdrag samt tillæg/fradrag af den akkumulerede amortisering af forskellen mellem kostpris og nominelt beløb.

Ved indregning og måling tages hensyn til forudsigelige tab og risici, der fremkommer, inden årsrapporten aflægges, og som be- eller afkræfter forhold, der eksisterede på balancedagen.

Resultatopgørelsen

Bruttofortjeneste

Selskabet anvender bestemmelsen i årsregnskabslovens § 32, hvorefter selskabets omsætning ikke er oplyst.

Bruttofortjeneste er et sammendrag af nettoomsætning, omkostninger til råvarer og hjælpematerialer og andre eksterne omkostninger.

Nettoomsætning

Nettoomsætningen måles til dagsværdien af det aftalte vederlag ekskl. moms og afgifter. Alle former for afgivne rabatter er fratrukket i nettoomsætningen.

Omkostninger til råvarer og hjælpematerialer

Omkostninger til råvarer og hjælpematerialer indeholder det forbrug af råvarer og hjælpematerialer, der er anvendt for at opnå årets nettoomsætning.

Anvendt regnskabspraksis

Andre eksterne omkostninger

Andre eksterne omkostninger omfatter omkostninger til salg, reklame, administration, lokaler mv.

Personaleomkostninger

Personaleomkostninger omfatter løn og gager, inklusive feriepenge og pensioner samt andre omkostninger til social sikring m.v. til selskabets medarbejdere. I personaleomkostninger er fratrukket modtagne godtgørelser fra offentlige myndigheder.

Af- og nedskrivninger

Af- og nedskrivninger indeholder årets af- og nedskrivninger af immaterielle og materielle anlægsaktiver.

Finansielle indtægter og omkostninger

Finansielle indtægter og omkostninger indregnes i resultatopgørelsen med de beløb, der vedrører regnskabsåret. Finansielle poster omfatter renteindtægter og -omkostninger samt tillæg og godtgørelse under acontoskatteordningen mv.

Skat af årets resultat

Virksomheden er for perioden 1/10 2017 - 28/2 2018 omfattet af de danske regler om tvungen sambeskatning.

Årets skat, som består af årets aktuelle selskabsskat og ændring i udskudt skat, indregnes i resultatopgørelsen med den del, der kan henføres til årets resultat, og direkte i egenkapitalen med den del, der kan henføres til posteringer direkte i egenkapitalen.

Balancen

Immaterielle anlægsaktiver

Goodwill

Erhvervet goodwill måles til kostpris med fradrag af akkumulerede af- og nedskrivninger.

Goodwill afskrives over den vurderede økonomiske levetid, der fastlægges på baggrund af ledelsens erfaringer inden for de enkelte forretningsområder. Goodwill afskrives lineært over afskrivningsperioden, der udgør 10 år. Afskrivningsperioden er fastlagt ud fra en vurdering af, at der er tale om strategisk erhvervede virksomheder med en stærk markedsposition og langsigtet indtjeningsprofil.

Materielle anlægsaktiver

Tekniske anlæg og maskiner måles til kostpris med fradrag af akkumulerede af- og nedskrivninger.

Afskrivningsgrundlaget er kostpris med fradrag af forventet restværdi efter afsluttet brugstid.

Kostpris omfatter anskaffelsesprisen og omkostninger direkte tilknyttet anskaffelsen indtil det tidspunkt, hvor aktivet er klar til brug.

Anvendt regnskabspraksis

Der foretages lineære afskrivninger baseret på følgende vurdering af aktivernes forventede brugstider og restværdier:

	Brugstid	Restværdi
Tekniske anlæg og maskiner	5-10 år	0 %

Aktiver med en kostpris på under kr. 13.500 omkostningsføres i anskaffelsesåret.

Fortjeneste eller tab ved salg af materielle anlægsaktiver indregnes i resultatopgørelsen under andre driftsindtægter henholdsvis andre driftsomkostninger.

Tilgodehavender

Tilgodehavender måles til amortiseret kostpris, svarende til nominel værdi.

Der foretages nedskrivning til imødegåelse af tab, hvor der vurderes at være indtruffet en objektiv indikation på, at et tilgodehavende eller en portefølje af tilgodehavender er værdiforringet. Hvis der foreligger en objektiv indikation på, at et individuelt tilgodehavende er værdiforringet, foretages nedskrivning på individuelt niveau.

Periodeafgrænsningsposter

Periodeafgrænsningsposter, indregnet under omsætningsaktiver, omfatter afholdte omkostninger vedrørende efterfølgende regnskabsår.

Selskabsskat og udskudt skat

Aktuelle skatteforpligtelser og tilgodehavende aktuel skat indregnes i balancen som beregnet skat af årets skattepligtige indkomst, reguleret for skat af tidligere års skattepligtige indkomster samt for betalte acontoskatter.

Udskudt skat måles efter den balanceorienterede gælds metode af midlertidige forskelle mellem regnskabsmæssig og skattemæssig værdi af aktiver og forpligtelser opgjort på grundlag af den planlagte anvendelse af aktivet henholdsvis afvikling af forpligtelsen.

Gældsforpligtelser

Finansielle forpligtelser indregnes ved lånoptagelse til det modtagne provenu efter fradrag af afholdte transaktionsomkostninger. I efterfølgende perioder måles de finansielle forpligtelser til amortiseret kostpris svarende til den kapitaliserede værdi ved anvendelse af den effektive rente, så forskellen mellem provenuet og den nominelle værdi indregnes i resultatopgørelsen over låneperioden.

Prioritetsgæld er således målt til amortiseret kostpris, der for kontantlån svarer til lånets restgæld. For obligationslån svarer amortiseret kostpris til en restgæld beregnet som lånets underliggende kontantværdi på lånoptagelsestidspunktet reguleret med en over afdragstiden foretaget amortisering af lånets kursregulering på optagelsestidspunktet.

Øvrige gældsforpligtelser, som omfatter gæld til leverandører, tilknyttede virksomheder samt anden gæld, måles til amortiseret kostpris, hvilket sædvanligvis svarer til nominel værdi.

Resultatopgørelse 1. oktober - 30. september

	<u>Note</u>	<u>2017/18</u> kr.	<u>2016/17</u> kr.
Bruttofortjeneste		2.255.817	2.439.889
Personaleomkostninger	1	<u>-1.735.008</u>	<u>-1.906.850</u>
Resultat før af- og nedskrivninger		520.809	533.039
Af- og nedskrivninger af immaterielle og materielle anlægsaktiver		<u>-85.312</u>	<u>-67.776</u>
Resultat før finansielle poster		435.497	465.263
Finansielle indtægter	2	28.691	58.651
Finansielle omkostninger	3	<u>-8.259</u>	<u>-20.725</u>
Resultat før skat		455.929	503.189
Skat af årets resultat	4	<u>-114.766</u>	<u>-104.265</u>
Årets resultat		<u><u>341.163</u></u>	<u><u>398.924</u></u>
Forslag til resultatdisponering			
Foreslået udbytte		312.889	400.000
Ekstraordinært udbytte		721.352	0
Overført resultat		<u>-693.078</u>	<u>-1.076</u>
		<u><u>341.163</u></u>	<u><u>398.924</u></u>

Balance 30. september

	<u>Note</u>	<u>2018</u> kr.	<u>2017</u> kr.
Aktiver			
Goodwill		0	0
Immaterielle anlægsaktiver	5	<u>0</u>	<u>0</u>
Produktionsanlæg og maskiner		89.529	174.841
Materielle anlægsaktiver	6	<u>89.529</u>	<u>174.841</u>
Anlægsaktiver i alt		<u>89.529</u>	<u>174.841</u>
Tilgodehavender fra salg og tjenesteydelser		274.259	274.252
Tilgodehavender hos tilknyttede virksomheder		0	1.453.900
Andre tilgodehavender		319.379	5.819
Udskudt skatteaktiv		14.145	6.657
Periodeafgrænsningsposter		42.919	69.718
Tilgodehavender		<u>650.702</u>	<u>1.810.346</u>
Likvide beholdninger		<u>374.000</u>	<u>863</u>
Omsætningsaktiver i alt		<u>1.024.702</u>	<u>1.811.209</u>
Aktiver i alt		<u><u>1.114.231</u></u>	<u><u>1.986.050</u></u>

Balance 30. september

	<u>Note</u>	<u>2018</u> kr.	<u>2017</u> kr.
Passiver			
Virksomhedskapital		125.000	125.000
Overført resultat		0	693.077
Foreslået udbytte for regnskabsåret		312.889	400.000
Egenkapital	7	<u>437.889</u>	<u>1.218.077</u>
Selskabsskat		96.308	110.922
Langfristede gældsforpligtelser		<u>96.308</u>	<u>110.922</u>
Banker		741	100.474
Leverandører af varer og tjenesteydelser		104.400	183.814
Gæld til selskabsdeltagere og ledelse		844	616
Selskabsskat		0	144.873
Anden gæld		474.049	227.274
Kortfristede gældsforpligtelser		<u>580.034</u>	<u>657.051</u>
Gældsforpligtelser i alt		<u>676.342</u>	<u>767.973</u>
Passiver i alt		<u>1.114.231</u>	<u>1.986.050</u>
Eventualposter m.v.	8		
Pantsætninger og sikkerhedsstillelser	9		

Noter

	<u>2017/18</u>	<u>2016/17</u>
	kr.	kr.
1 Personaleomkostninger		
Lønninger	1.481.234	1.752.340
Pensioner	220.051	122.000
Andre omkostninger til social sikring	19.329	17.495
Andre personaleomkostninger	14.394	15.015
	<u>1.735.008</u>	<u>1.906.850</u>
Gennemsnitligt antal beskæftigede medarbejdere	<u>3</u>	<u>2</u>
2 Finansielle indtægter		
Renteindtægter fra associerede virksomheder	28.691	0
Andre finansielle indtægter	0	58.651
	<u>28.691</u>	<u>58.651</u>
3 Finansielle omkostninger		
Finansielle omkostninger tilknyttede virksomheder	0	16.177
Andre finansielle omkostninger	8.259	4.548
	<u>8.259</u>	<u>20.725</u>
4 Skat af årets resultat		
Årets aktuelle skat	122.254	110.922
Årets udskudte skat	-7.488	-6.657
	<u>114.766</u>	<u>104.265</u>

Noter

5 Immaterielle anlægsaktiver

	<u>Goodwill</u>
Kostpris 1. oktober 2017	<u>1.980.000</u>
Kostpris 30. september 2018	<u>1.980.000</u>
Af- og nedskrivninger 1. oktober 2017	<u>1.980.000</u>
Af- og nedskrivninger 30. september 2018	<u>1.980.000</u>
Regnskabsmæssig værdi 30. september 2018	<u><u>0</u></u>

6 Materielle anlægsaktiver

	<u>Produktionsan- læg og maskiner</u>
Kostpris 1. oktober 2017	<u>1.504.593</u>
Kostpris 30. september 2018	<u>1.504.593</u>
Af- og nedskrivninger 1. oktober 2017	1.329.752
Årets afskrivninger	<u>85.312</u>
Af- og nedskrivninger 30. september 2018	<u>1.415.064</u>
Regnskabsmæssig værdi 30. september 2018	<u><u>89.529</u></u>

Noter

7 Egenkapital

	Virksomheds- kapital	Overført resultat	Foreslået udbyt- te for regnskabs- året	I alt
Egenkapital 1. oktober 2017	125.000	693.078	400.000	1.218.078
Betalt ordinært udbytte	0	0	-400.000	-400.000
Årets resultat	0	-693.078	312.889	-380.189
Egenkapital 30. september 2018	125.000	0	312.889	437.889

Selskabskapitalen består af 250 anparter à nominelt kr. 500. Ingen anparter er tillagt særlige rettigheder. Der har ikke været ændringer i selskabskapitalen i de seneste 5 år.

8 Eventualposter m.v.

Ingen.

9 Pantsætninger og sikkerhedsstillelser

Ingen.

PENNEO

Underskrifterne i dette dokument er juridisk bindende. Dokumentet er underskrevet via Penneo™ sikker digital underskrift. Underskrivernes identiteter er blevet registeret, og informationerne er listet herunder.

“Med min underskrift bekræfter jeg indholdet og alle datoer i dette dokument.”

Christel Bræmer Lajer

Direktør

Serienummer: PID:9208-2002-2-203880723173

IP: 176.22.xxx.xxx

2018-12-19 18:33:29Z

NEM ID 

Klavs Boll Nielsen

Direktør

Serienummer: PID:9208-2002-2-778109568928

IP: 176.23.xxx.xxx

2018-12-20 16:25:05Z

NEM ID 

Eddie Holstebro

Godkendt revisor

Serienummer: CVR:28121717-RID:99798342

IP: 89.221.xxx.xxx

2018-12-21 09:12:05Z

NEM ID 

Christel Bræmer Lajer

Dirigent

Serienummer: PID:9208-2002-2-203880723173

IP: 80.167.xxx.xxx

2018-12-21 14:39:29Z

NEM ID 

Penneo dokumentnøgle: X7JF1-KMLUA-6GGFX-PLB36-G4886-ICZBE

Dette dokument er underskrevet digitalt via **Penneo.com**. Signeringsbeviserne i dokumentet er sikret og valideret ved anvendelse af den matematiske hashværdi af det originale dokument. Dokumentet er låst for ændringer og tidsstemplet med et certifikat fra en betroet tredjepart. Alle kryptografiske signeringsbeviser er indlejret i denne PDF, i tilfælde af de skal anvendes til validering i fremtiden.

Sådan kan du sikre, at dokumentet er originalt

Dette dokument er beskyttet med et Adobe CDS certifikat. Når du åbner dokumentet

i Adobe Reader, kan du se, at dokumentet er certificeret af **Penneo e-signature service** <penneo@penneo.com>. Dette er din garanti for, at indholdet af dokumentet er uændret.

Du har mulighed for at efterprøve de kryptografiske signeringsbeviser indlejret i dokumentet ved at anvende Penneos validator på følgende websted: <https://penneo.com/validate>