

# Ramsdal Holding ApS

Caspar Müllers Gade 2-4, 6000 Kolding

CVR-nr. 27 51 12 44

## Årsrapport 2021

Godkendt på selskabets ordinære generalforsamling den 6. juli 2022

Dirigent:

.....  
Karl-Erik Ramsdal Nielsen

## Indhold

Ledelsespåtegning	2
Den uafhængige revisors revisionspåtegning	3
Ledelsesberetning	5
Koncern- og årsregnskab 1. januar - 31. december	9
Resultatopgørelse	9
Balance	10
Egenkapitalopgørelse	13
Pengestrømsopgørelse	14
Noter	15

## Ledelsespåtegning

Direktionen har dags dato behandlet og godkendt årsrapporten for Ramsdal Holding ApS for regnskabsåret 1. januar - 31. december 2021.

Årsrapporten aflægges i overensstemmelse med årsregnskabsloven.

Det er min opfattelse, at koncernregnskabet og årsregnskabet giver et retvisende billede af koncernens og selskabets aktiver, passiver og finansielle stilling pr. 31. december 2021 samt af resultatet af koncernens og selskabets aktiviteter samt af koncernens pengestrømme for regnskabsåret 1. januar - 31. december 2021.

Det er endvidere min opfattelse, at ledelsesberetningen indeholder en retvisende redegørelse for udviklingen i koncernens og selskabets aktiviteter og økonomiske forhold, årets resultat og for koncernens og selskabets finansielle stilling.

Årsrapporten indstilles til generalforsamlingens godkendelse.

Kolding, den 6. juli 2022  
Direktion:

.....  
Karl-Erik Ramsdal Nielsen

## Den uafhængige revisors revisionspåtegning

Til kapitalejeren i Ramsdal Holding ApS

### Konklusion

Vi har revideret koncernregnskabet og årsregnskabet for Ramsdal Holding ApS for regnskabsåret 1. januar - 31. december 2021, der omfatter resultatopgørelse, balance, egenkapitalopgørelse og noter, herunder anvendt regnskabspraksis for såvel koncernen som selskabet, samt pengestrømsopgørelse for koncernen. Koncernregnskabet og årsregnskabet udarbejdes efter årsregnskabsloven.

Det er vores opfattelse, at koncernregnskabet og årsregnskabet giver et retvisende billede af koncernens og selskabets aktiver, passiver og finansielle stilling pr. 31. december 2021 samt af resultatet af koncernens og selskabets aktiviteter og koncernens pengestrømme for regnskabsåret 1. januar - 31. december 2021 i overensstemmelse med årsregnskabsloven.

### Grundlag for konklusion

Vi har udført vores revision i overensstemmelse med internationale standarder om revision og de yderligere krav, der er gældende i Danmark. Vores ansvar ifølge disse standarder og krav er nærmere beskrevet i revisionspåtegningens afsnit "Revisors ansvar for revisionen af koncernregnskabet og årsregnskabet" (herefter benævnt "regnskaberne"). Det er vores opfattelse, at det opnåede revisionsbevis er tilstrækkeligt og egnet som grundlag for vores konklusion.

### Uafhængighed

Vi er uafhængige af koncernen i overensstemmelse med International Ethics Standards Board for Accountants' internationale retningslinjer for revisors etiske adfærd (IESBA Code) og de yderligere etiske krav, der er gældende i Danmark, ligesom vi har opfyldt vores øvrige etiske forpligtelser i henhold til disse krav og IESBA Code.

### Ledelsens ansvar for regnskaberne

Ledelsen har ansvaret for udarbejdelsen af et koncernregnskab og et årsregnskab, der giver et retvisende billede i overensstemmelse med årsregnskabsloven. Ledelsen har endvidere ansvaret for den interne kontrol, som ledelsen anser for nødvendig for at udarbejde regnskaberne uden væsentlig fejl-information, uanset om denne skyldes besvigelser eller fejl.

Ved udarbejdelsen af regnskaberne er ledelsen ansvarlig for at vurdere koncernens og selskabets evne til at fortsætte driften; at oplyse om forhold vedrørende fortsat drift, hvor dette er relevant; samt at udarbejde regnskaberne på grundlag af regnskabsprincippet om fortsat drift, medmindre ledelsen enten har til hensigt at likvidere koncernen eller selskabet, indstille driften eller ikke har andet realistisk alternativ end at gøre dette.

### Revisors ansvar for revisionen af regnskaberne

Vores mål er at opnå høj grad af sikkerhed for, om regnskaberne som helhed er uden væsentlig fejl-information, uanset om denne skyldes besvigelser eller fejl, og at afgive en revisionspåtegning med en konklusion. Høj grad af sikkerhed er et højt niveau af sikkerhed, men er ikke en garanti for, at en revision, der udføres i overensstemmelse med internationale standarder om revision og de yderligere krav, der er gældende i Danmark, altid vil afdække væsentlig fejl-information, når sådan findes. Fejl-informationer kan opstå som følge af besvigelser eller fejl og kan betragtes som væsentlige, hvis det med rimelighed kan forventes, at de enkeltvis eller samlet har indflydelse på de økonomiske beslutninger, som regnskabsbrugere træffer på grundlag af regnskaberne.

Som led i en revision, der udføres i overensstemmelse med internationale standarder om revision og de yderligere krav, der er gældende i Danmark, foretager vi faglige vurderinger og opretholder professionel skepsis under revisionen. Herudover:

- Identificerer og vurderer vi risikoen for væsentlig fejl-information i regnskaberne, uanset om denne skyldes besvigelser eller fejl, udformer og udfører revisionshandlinger som reaktion på disse risici samt opnår revisionsbevis, der er tilstrækkeligt og egnet til at danne grundlag for vores konklusion. Risikoen for ikke at opdage væsentlig fejl-information forårsaget af besvigelser er højere end ved væsentlig fejl-information forårsaget af fejl, idet besvigelser kan omfatte sammensværgelser, dokumentfalsk, bevidste udeladelser, vildledning eller tilsidesættelse af intern kontrol.

## Den uafhængige revisors revisionspåtegning

- ▶ Opnår vi forståelse af den interne kontrol med relevans for revisionen for at kunne udforme revisionshandlinger, der er passende efter omstændighederne, men ikke for at kunne udtrykke en konklusion om effektiviteten af koncernens og selskabets interne kontrol.
- ▶ Tager vi stilling til, om den regnskabspraksis, som er anvendt af ledelsen, er passende, samt om de regnskabsmæssige skøn og tilknyttede oplysninger, som ledelsen har udarbejdet, er rimelige.
- ▶ Konkluderer vi, om ledelsens udarbejdelse af regnskaberne på grundlag af regnskabsprincippet om fortsat drift er passende, samt om der på grundlag af det opnåede revisionsbevis er væsentlig usikkerhed forbundet med begivenheder eller forhold, der kan skabe betydelig tvivl om koncernens og selskabets evne til at fortsætte driften. Hvis vi konkluderer, at der er en væsentlig usikkerhed, skal vi i vores revisionspåtegning gøre opmærksom på oplysninger herom i regnskaberne eller, hvis sådanne oplysninger ikke er tilstrækkelige, modificere vores konklusion. Vores konklusion er baseret på det revisionsbevis, der er opnået frem til datoen for vores revisionspåtegning. Fremtidige begivenheder eller forhold kan dog medføre, at koncernen og selskabet ikke længere kan fortsætte driften.
- ▶ Tager vi stilling til den samlede præsentation, struktur og indhold af regnskaberne, herunder noteoplysningerne, samt om regnskaberne afspejler de underliggende transaktioner og begivenheder på en sådan måde, at der gives et retvisende billede heraf.
- ▶ Opnår vi tilstrækkeligt og egnet revisionsbevis for de finansielle oplysninger for virksomhederne eller forretningsaktiviteterne i koncernen til brug for at udtrykke en konklusion om koncernregnskabet. Vi er ansvarlige for at lede, føre tilsyn med og udføre koncernrevisionen. Vi er eneansvarlige for vores revisionskonklusion.

Vi kommunikerer med den øverste ledelse om bl.a. det planlagte omfang og den tidsmæssige placering af revisionen samt betydelige revisionsmæssige observationer, herunder eventuelle betydelige mangler i intern kontrol, som vi identificerer under revisionen.

### Udtalelse om ledelsesberetningen

Ledelsen er ansvarlig for ledelsesberetningen.

Vores konklusion om regnskaberne omfatter ikke ledelsesberetningen, og vi udtrykker ingen form for konklusion med sikkerhed om ledelsesberetningen.

I tilknytning til vores revision af regnskaberne er det vores ansvar at læse ledelsesberetningen og i den forbindelse overveje, om ledelsesberetningen er væsentligt inkonsistent med regnskaberne eller vores viden opnået ved revisionen eller på anden måde synes at indeholde væsentlig fejlinformation.

Vores ansvar er derudover at overveje, om ledelsesberetningen indeholder krævede oplysninger i henhold til årsregnskabsloven.

Baseret på det udførte arbejde er det vores opfattelse, at ledelsesberetningen er i overensstemmelse med regnskaberne og er udarbejdet i overensstemmelse med årsregnskabslovens krav. Vi har ikke fundet væsentlig fejlinformation i ledelsesberetningen.

Kolding, den 6. juli 2022  
EY Godkendt Revisionspartnerselskab  
CVR-nr. 30 70 02 28

Claus E. Andreasen  
statsaut. revisor  
mne16652

Jonas Kirk Kristiansen  
statsaut. revisor  
mne35475

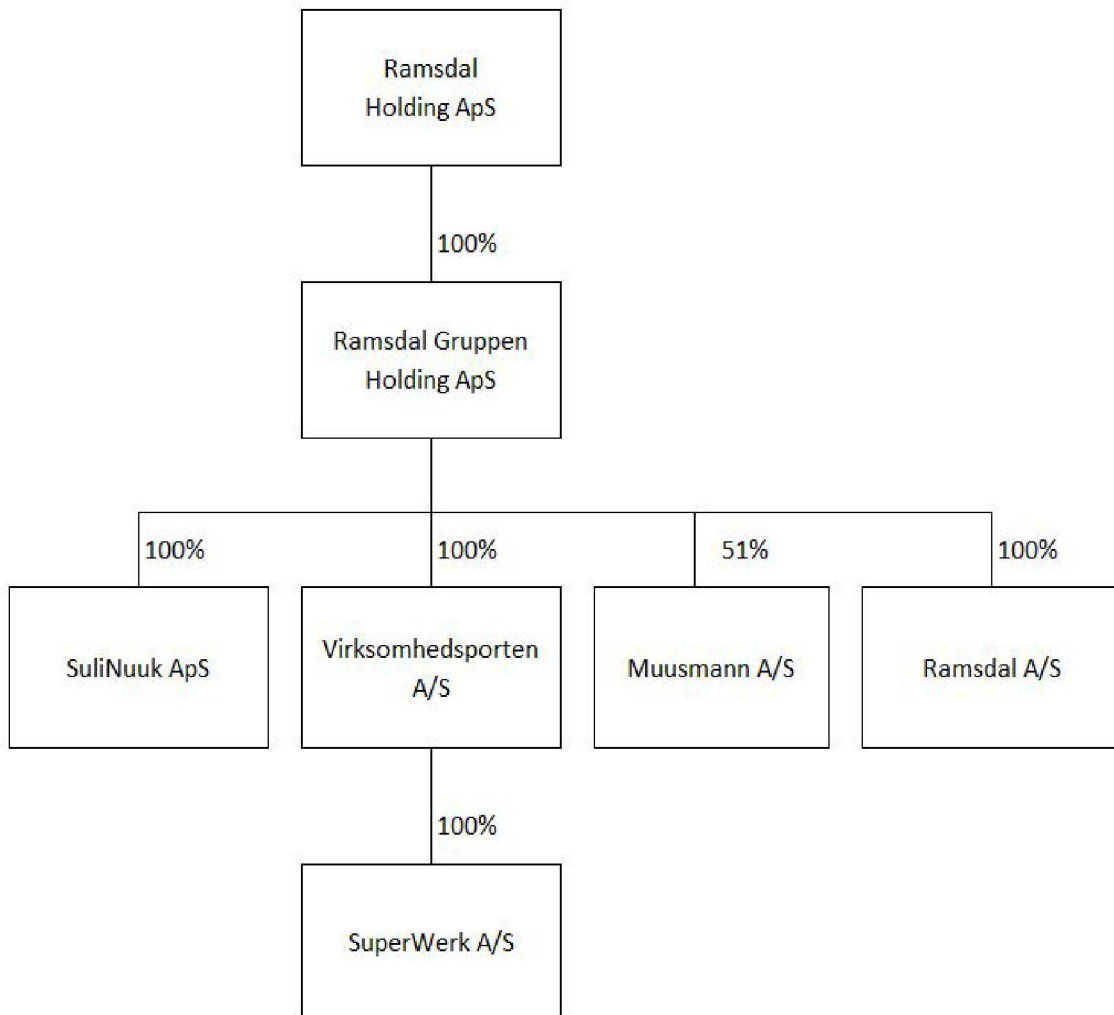
## Ledelsesberetning

### Oplysninger om selskabet

Navn	Ramsdal Holding ApS
Adresse, postnr., by	Caspar Müllers Gade 2-4, 6000 Kolding
CVR-nr.	27 51 12 44
Stiftet	12. maj 2004
Hjemstedskommune	Kolding
Regnskabsår	1. januar - 31. december
Direktion	Karl-Erik Ramsdal Nielsen
Revision	EY Godkendt Revisionspartnerselskab Trindholmsgade 4, 2. sal, 6000 Kolding

## Ledelsesberetning

### Koncernoversigt



## Ledelsesberetning

### Hoved- og nøgletal for koncernen

t.kr.	2021	2020	2019	2018	2017
<b>Hovedtal</b>					
Bruttofortjeneste	31.403	31.128	26.867	137.699	158.205
Resultat af primær drift	-317	102	7.016	4.001	19.116
Finansielle poster	14.244	-1.943	10.183	-3.477	3.490
<b>Årets resultat</b>	<b>10.741</b>	<b>-661</b>	<b>28.975</b>	<b>-1.885</b>	<b>15.394</b>
<b>Balanceposter</b>					
Anlægsaktiver	27.572	34.687	24.753	16.513	16.549
Omsætningsaktiver	74.582	123.119	132.530	132.625	140.151
<b>Aktiver i alt (balancesum)</b>	<b>102.154</b>	<b>157.806</b>	<b>157.283</b>	<b>149.138</b>	<b>156.700</b>
Investering i materielle anlægsaktiver	-94	-162	-82	-80	-3.324
<b>Egenkapital</b>	<b>77.809</b>	<b>132.068</b>	<b>151.070</b>	<b>124.863</b>	<b>129.854</b>
Kortfristede gældsforpligtelser	23.156	24.124	5.524	24.274	26.846
<b>Nøgletal</b>					
Afkastningsgrad	-0,2 %	0,1 %	4,6 %	2,6 %	13,0 %
Likviditetsgrad	322,1 %	510,4 %	2.399,2 %	546,4 %	522,1 %
Soliditetsgrad	74,2 %	82,6 %	96,0 %	79,4 %	77,1 %
Egenkapitalforrentning	10,1 %	-0,4 %	21,4 %	-2,0 %	11,4 %
<b>Gennemsnitligt antal fuldtidsbe-</b>					
<b>skæftigede</b>	<b>55</b>	<b>56</b>	<b>53</b>	<b>415</b>	<b>412</b>

Der henvises til definitioner og begreber under anvendt regnskabspraksis.



## Ledelsesberetning

### Koncernens væsentligste aktiviteter

Virksomhedens formål er at eje kapitalandele i andre virksomheder og dermed beslægtet virksomhed.

Koncernens formål er at levere konkrete og målbare resultater i form af en bred vifte af ydelser inden for HR-området til kunder i både den offentlige sektor og på det private arbejdsmarked. En væsentlig opgave består i at formidle jobs til forskellige grupper af personer uden for arbejdsmarkedet, men selskaberne bistår desuden virksomheder i forbindelse med rekruttering af nye ledere og medarbejdere, udvikling og drift af socialøkonomiske virksomheder - samt salg af konsulentytelser i forbindelse med leder- og ledelsesudvikling, teambuilding, arbejdsmiljøvurderinger og lignende.

### Udvikling i aktiviteter og økonomiske forhold

Koncernens resultatopgørelse for 2021 udviser et overskud på 10.741 t.kr. mod et underskud på 661 t.kr. sidste år, og koncernens balance pr. 31. december 2021 udviser en egenkapital på 77.809 t.kr.

Ramsdal Gruppen erhvervede med virkning fra 1. januar 2020 aktiemajoriteten i Muusmann A/S, som er en meget anerkendt aktør på konsulentområdet i den offentlige sektor. Dette har styrket Ramsdal Gruppens samlede kompetence og medvirket til en stigning i koncernens bruttofortjeneste. Erhvervelsen af aktiemajoriteten i Muusmann har desuden medvirket til at styrke Ramsdal Gruppens position som en af de mest betydende konsulentvirksomheder inden for HR-området.

Ændringerne i beskæftigelsesindsatsen som følge af Covid-19 situationen har medført en væsentlig nedgang i aktiviteterne for private aktører, og det er på den baggrund positivt, at koncernen som helhed har kunnet fastholde et positivt driftsresultat i et stærkt konkurrencepræget marked.

### Begivenheder efter balancedagen

Der er ikke efter balancedagen indtruffet begivenheder af væsentlig betydning for virksomhedens finansielle stilling.

### Forventet udvikling

Kommunernes genoptagelse af beskæftigelsesindsatsen i takt med udfasningen af restriktionerne som følge af Covid-19 betyder, at selskaberne i Ramsdal Gruppen forventes gradvist at øge omsætningen i løbet af 2022, og ledelsen forventer en stigning i Ramsdal Gruppens samlede opgavemængde i de kommende år. Især initiativer i forbindelse med etablering af nye afdelinger i Virksomhedsporten og styrkelse af indsatsen på rekrutteringsområdet forventes at ville præge udviklingen.

Det er på den baggrund ledelsens målsætning, at virksomhederne i Ramsdal Gruppen i de kommende år fastholder og udbygger virksomhedernes position som de foretrukne samarbejdspartnere på hele HR-området. Midlet til at nå dette mål skal fortsat være dokumenterede resultater hos selskabets kunder, og resultaterne skal baseres på en høj kvalitet i de enkelte opgaveløsninger, kombineret med et stærkt fokus på kundernes individuelle ønsker og forventninger - samt viljen til at skabe konkrete og synlige resultater.

## Koncern- og årsregnskab 1. januar - 31. december

### Resultatopgørelse

Note	kr.	Koncern		Modervirksomhed	
		2021	2020	2021	2020
	<b>Bruttofortjeneste</b>	31.403.189	31.127.866	254.764	123.223
2	Personaleomkostninger	-29.762.543	-28.543.222	0	0
3	Afskrivninger på immaterielle og materielle anlægsaktiver	-607.510	-659.055	-83.333	-55.556
	<b>Resultat før finansielle poster</b>	1.033.136	1.925.589	171.431	67.667
	Indtægter af kapitalandele i tilknyttede virksomheder	0	0	-3.607.558	919.920
	Indtægter af andre kapitalandele, værdipapirer og tilgodehavender, der er anlægsaktiver	2.795.046	0	2.795.046	0
	Finansielle indtægter	14.580.778	3.390.967	14.456.660	3.092.067
	Nedskrivning af finansielle aktiver	-5.000.000	-480.000	0	-480.000
	Finansielle omkostninger	-337.217	-5.334.376	-252.659	-4.571.010
	<b>Resultat før skat</b>	13.071.743	-497.820	13.562.920	-971.356
4	Skat af årets resultat	-2.330.423	-162.855	-3.162.594	412.828
	<b>Årets resultat</b>	10.741.320	-660.675	10.400.326	-558.528
	Koncernens resultat fordeler sig således:				
	Anpartshaveren i Ramsdal Holding ApS	10.400.327	-558.528		
	Minoritetsinteresser	340.993	-102.147		
		10.741.320	-660.675		

## Koncern- og årsregnskab 1. januar - 31. december

### Balance

Note	kr.	Koncern		Modervirksomhed	
		2021	2020	2021	2020
		<b>AKTIVER</b>			
		<b>Anlægsaktiver</b>			
5		<b>Immaterielle anlægsaktiver</b>			
		Erhvervede immaterielle anlægsaktiver			
		52.632	92.898	0	0
		925.579	1.234.106	0	0
		978.211	1.327.004	0	0
6		<b>Materielle anlægsaktiver</b>			
		Grunde og bygninger			
		2.794.443	2.877.776	2.794.443	2.877.776
		Andre anlæg, driftsmateriel og inventar			
		946.202	981.313	0	0
		Indretning af lejede lokaler			
		20.371	66.189	0	0
		3.761.016	3.925.278	2.794.443	2.877.776
7		<b>Finansielle anlægsaktiver</b>			
		Kapitalandele i tilknyttede virksomheder			
		0	0	14.516.204	0
		Tilgodehavender hos tilknyttede virksomheder			
		0	0	22.265.407	40.389.169
		Kapitalandele i associerede virksomheder			
		3.676.793	3.676.793	3.676.793	3.676.793
		Andre værdipapirer og kapitalandele			
		0	4.000.000	0	4.000.000
		Andre tilgodehavender			
		18.923.207	21.523.207	6.923.207	4.523.207
		Deposita			
		232.871	234.995	0	0
		22.832.871	29.434.995	47.381.611	52.589.169
		<b>Anlægsaktiver i alt</b>			
		27.572.098	34.687.277	50.176.054	55.466.945
		transport			
		27.572.098	34.687.277	50.176.054	55.466.945

## Koncern- og årsregnskab 1. januar - 31. december

### Balance (fortsat)

Note	kr.	Koncern		Modervirksomhed	
		2021	2020	2021	2020
	transport	27.572.098	34.687.277	50.176.054	55.466.945
	<b>Omsætningsaktiver</b>				
	<b>Varebeholdninger</b>				
	Råvarer og hjælpe materialer	80.500	46.000	0	0
		<u>80.500</u>	<u>46.000</u>	<u>0</u>	<u>0</u>
	<b>Tilgodehavender</b>				
	Tilgodehavender fra salg og tjenesteydelser	6.477.650	7.481.078	0	0
	Igangværende arbejder for fremmed regning	1.838.530	2.160.229	0	0
	Tilgodehavender hos tilknyttede virksomheder	0	0	50.743	655.445
	Udsudte skatteaktiver	851.889	0	0	0
	Tilgodehavende selskabsskat	523.764	1.465.619	826.149	1.916.606
	Andre tilgodehavender	3.818.389	3.777.951	525.538	341.668
	Periodeafgrænsningspost er	351.752	433.134	0	0
		<u>13.861.974</u>	<u>15.318.011</u>	<u>1.402.430</u>	<u>2.913.719</u>
8	<b>Værdipapirer og kapitalandele</b>	53.429.850	80.770.196	53.429.850	77.681.692
	<b>Likvide beholdninger</b>	7.209.268	26.984.399	1.583.801	15.080.416
	<b>Omsætningsaktiver i alt</b>	<u>74.581.592</u>	<u>123.118.606</u>	<u>56.416.081</u>	<u>95.675.827</u>
	<b>AKTIVER I ALT</b>	<u>102.153.690</u>	<u>157.805.883</u>	<u>106.592.135</u>	<u>151.142.772</u>

## Koncern- og årsregnskab 1. januar - 31. december

### Balance

Note	kr.	Koncern		Modervirksomhed	
		2021	2020	2021	2020
		<b>PASSIVER</b>			
		<b>Egenkapital</b>			
9	Selskabskapital	125.000	125.000	125.000	125.000
	Overført resultat	65.658.239	65.257.912	65.658.238	65.257.912
	Foreslået udbytte for regnskabsåret	10.000.000	65.000.000	10.000.000	65.000.000
	<b>Anpartshaveren i Ramsdal Holding ApS' andel af egenkapital</b>	75.783.239	130.382.912	75.783.238	130.382.912
	Minoritetsinteresser	2.025.816	1.684.823	0	0
	<b>Egenkapital i alt</b>	77.809.055	132.067.735	75.783.238	130.382.912
	<b>Hensatte forpligtelser</b>				
	Udskudt skat	0	278.632	42.777	39.111
	<b>Hensatte forpligtelser i alt</b>	0	278.632	42.777	39.111
	<b>Gældsforpligtelser</b>				
10	<b>Langfristede gældsforpligtelser</b>				
	Anden gæld	1.188.660	1.335.808	0	0
		1.188.660	1.335.808	0	0
	<b>Kortfristede gældsforpligtelser</b>				
	Kreditinstitutter i øvrigt	53.925	70.072	0	0
	Leverandører af varer og tjenesteydelser	677.088	1.876.200	0	0
	Gæld til tilknyttede virksomheder	0	0	14.919.148	9.376.292
	Gæld til selskabsdeltagere og ledelse	13.100.000	8.650.000	13.100.000	8.650.000
	Anden gæld	9.324.962	13.527.436	2.746.972	2.694.457
		23.155.975	24.123.708	30.766.120	20.720.749
	<b>Gældsforpligtelser i alt</b>	24.344.635	25.459.516	30.766.120	20.720.749
	<b>PASSIVER I ALT</b>	102.153.690	157.805.883	106.592.135	151.142.772

- 1 Anvendt regnskabspraksis
- 11 Kontraktlige forpligtelser og eventualposter m.v.
- 12 Sikkerhedsstillelser
- 13 Nærtstående parter
- 14 Resultatdisponering

## Koncern- og årsregnskab 1. januar - 31. december

### Egenkapitalopgørelse

		Koncern					
Note	kr.	Selskabskapital	Overført resultat	Foreslået udbytte for regnskabsåret	I alt	Minoritetsinteresser	Egenkapital i alt
	Egenkapital 1. januar 2020	125.000	130.816.440	20.000.000	150.941.440	128.586	151.070.026
	Reguleringer i forbindelse med køb af kapitalandele	0	0	0	0	1.658.384	1.658.384
	Overført via resultatdisponering	0	-65.558.528	65.000.000	-558.528	-102.147	-660.675
	Udloddet udbytte	0	0	-20.000.000	-20.000.000	0	-20.000.000
	<b>Egenkapital 1. januar 2021</b>	<b>125.000</b>	<b>65.257.912</b>	<b>65.000.000</b>	<b>130.382.912</b>	<b>1.684.823</b>	<b>132.067.735</b>
	Overført via resultatdisponering	0	400.327	10.000.000	10.400.327	340.993	10.741.320
	Udloddet udbytte	0	0	-65.000.000	-65.000.000	0	-65.000.000
	<b>Egenkapital 31. december 2021</b>	<b>125.000</b>	<b>65.658.239</b>	<b>10.000.000</b>	<b>75.783.239</b>	<b>2.025.816</b>	<b>77.809.055</b>

Årets forskydning i minoritetsinteresser vedrører primært erhvervelsen af 51 % af kapitalandelene i Muusmann A/S samt i mindre omfang købet af 49 % af Superwerk ApS.

		Modervirksomhed			
Note	kr.	Selskabskapital	Overført resultat	Foreslået udbytte for regnskabsåret	I alt
	Egenkapital 1. januar 2020	125.000	130.816.440	20.000.000	150.941.440
14	Overført via resultatdisponering	0	-65.558.528	65.000.000	-558.528
	Udloddet udbytte	0	0	-20.000.000	-20.000.000
	<b>Egenkapital 1. januar 2021</b>	<b>125.000</b>	<b>65.257.912</b>	<b>65.000.000</b>	<b>130.382.912</b>
14	Overført via resultatdisponering	0	400.326	10.000.000	10.400.326
	Udloddet udbytte	0	0	-65.000.000	-65.000.000
	<b>Egenkapital 31. december 2021</b>	<b>125.000</b>	<b>65.658.238</b>	<b>10.000.000</b>	<b>75.783.238</b>

## Koncern- og årsregnskab 1. januar - 31. december

### Pengestrømsopgørelse

Note	kr.	Koncern	
		2021	2020
	Årets resultat	10.741.320	-660.675
15	Reguleringer	-6.305.628	3.245.318
	Pengestrømme fra primær drift før ændring i driftskapital	4.435.692	2.584.643
16	Ændring i driftskapital	-4.217.163	13.436.497
	Pengestrømme fra primær drift	218.529	16.021.140
	Renteindbetalinger m.v.	2.606.789	3.390.967
	Renteudbetalinger m.v.	0	-1.063.596
	Betalt selskabsskat	-2.519.089	-1.879.841
	<b>Pengestrømme fra driftsaktivitet</b>	<b>306.229</b>	<b>16.468.670</b>
	Køb af materielle anlægsaktiver	-94.455	-161.629
	Salg af materielle anlægsaktiver	0	30.970
	Køb af finansielle anlægsaktiver	-2.397.876	-8.684.193
	Salg af finansielle anlægsaktiver	4.000.000	278.586
17	Køb af virksomheder og aktiviteter	0	-3.719.094
	Køb/Salg af værdipapirer	38.977.118	20.758.076
	<b>Pengestrømme til investeringsaktivitet</b>	<b>40.484.787</b>	<b>8.502.716</b>
	Udbetalt udbytte	-65.000.000	-20.000.000
	Lån selskabsdeltagere	4.450.000	8.650.000
	Afdrag på gæld til kreditinstitutter	-16.147	-1.426.165
	<b>Pengestrømme fra finansieringsaktivitet</b>	<b>-60.566.147</b>	<b>-12.776.165</b>
	<b>Årets pengestrøm</b>	<b>-19.775.131</b>	<b>12.195.221</b>
	Likvider 1. januar	26.984.399	14.789.178
18	<b>Likvider 31. december</b>	<b>7.209.268</b>	<b>26.984.399</b>

## Koncern- og årsregnskab 1. januar - 31. december

### Noter

#### 1 Anvendt regnskabspraksis

Årsrapporten for Ramsdal Holding ApS for 2021 er aflagt i overensstemmelse med årsregnskabslovens bestemmelser for mellemstore klasse C-virksomheder.

Virksomheden har med virkning for regnskabsåret 2021 implementeret ændringslov nr. 1716 af 27. december 2018 til årsregnskabsloven. Implementeringen af ændringsloven har ikke påvirket virksomhedens regnskabspraksis for indregning og måling af aktiver og forpligtelser, men har alene betydet krav om yderligere oplysninger. Årsregnskabet er aflagt efter samme regnskabspraksis som sidste år.

I overensstemmelse med Erhvervsstyrelsens præcisering i maj 2021 er regnskabsposter vedrørende kapitalandele i associerede virksomheder omdøbt til kapitalandele i kapitalinteresser, idet posterne skal have denne betegnelse, når virksomheden alene besidder kapitalandele i associerede virksomheder.

#### Præsentationsvaluta

Årsregnskabet er aflagt i danske kroner (kr.).

#### Koncernregnskabet

##### *Bestemmende indflydelse*

Koncernregnskabet omfatter modervirksomheden og de dattervirksomheder, hvori modervirksomheden har bestemmende indflydelse (kontrol).

Bestemmende indflydelse er beføjelsen til at styre en dattervirksomheds finansielle og driftsmæssige beslutninger. Derudover stilles der krav om muligheden for at opnå et økonomisk afkast af investeringen.

Ved vurderingen af, om modervirksomheden besidder bestemmende indflydelse, tages ligeledes hensyn til de facto-kontrol.

Eksistensen af potentielle stemmerettigheder, som aktuelt kan udnyttes eller konverteres til yderligere stemmerettigheder, tages med i vurderingen af, om en virksomhed kan opnå beføjelsen til at styre en anden virksomheds finansielle og driftsmæssige beslutninger.

##### *Koncernregnskabsudarbejdelse*

Koncernregnskabet er udarbejdet som et sammendrag af modervirksomhedens og de enkelte dattervirksomheders regnskaber opgjort efter koncernens regnskabspraksis, elimineret for koncerninterne indtægter og omkostninger, aktiebesiddelser, interne mellemværender og udbytter samt realiserede og urealiserede fortjenester ved transaktioner mellem de konsoliderede virksomheder. Urealiserede fortjenester ved transaktioner med associerede virksomheder elimineres i forhold til koncernens ejerandel i virksomheden. Urealiserede tab elimineres på samme måde som urealiserede fortjenester, medmindre de er udtryk for værdiforringelse.

I koncernregnskabet indregnes dattervirksomhedernes regnskabsposter 100 %. Minoritetsinteressernes andel af årets resultat og af egenkapitalen i dattervirksomheder, der ikke ejes 100 %, indgår i koncernens resultat og egenkapital, men præsenteres separat.

Køb og salg af minoritetsinteresser under fortsat bestemmende indflydelse indregnes direkte på egenkapitalen som en transaktion mellem kapitalejere.

Kapitalandele i associerede virksomheder og joint ventures indregnes i koncernregnskabet efter indre værdis metode.

Koncernens aktiviteter i driftsfællesskaber indregnes i koncernregnskabet linje for linje.

#### Minoritetsinteresser

Ved første indregning måles minoritetsinteresser til dagsværdien af minoritetsinteressernes ejerandel.

Der indregnes goodwill vedrørende minoritetsinteressernes andel i den overtagne virksomhed.



## Koncern- og årsregnskab 1. januar - 31. december

### Noter

#### 1 Anvendt regnskabspraksis (fortsat)

##### Eksterne virksomhedssammenslutninger

Nyerhvervede virksomheder indregnes i koncernregnskabet fra overtagelsestidspunktet. Solgte eller afviklede virksomheder indregnes i koncernregnskabet frem til afståelsestidspunktet. Sammenligningstal korrigeres ikke for ny erhvervede virksomheder. Ophørte aktiviteter præsenteres særskilt, jf. nedenfor.

Overtagelsestidspunktet er det tidspunkt, hvor koncernen faktisk opnår kontrol over den overtagne virksomhed.

Ved køb af nye virksomheder, hvor koncernen opnår bestemmende indflydelse over den købte virksomhed, anvendes overtagelsesmetoden. De tilkøbte virksomheders identificerbare aktiver, forpligtelser og eventualforpligtelser måles til dagsværdi på overtagelsestidspunktet. Identificerbare immaterielle aktiver indregnes, hvis de kan udskilles eller udspringer fra en kontraktlig ret. Der indregnes udskudt skat af de foretagne omvurderinger.

Positive forskelsbeløb (goodwill) mellem på den ene side købsvederlaget, værdien af minoritetsinteresser i den overtagne virksomhed og dagsværdien af eventuelle tidligere erhvervede kapitalandele, og på den anden side dagsværdien af de overtagne identificerbare aktiver, forpligtelser og eventualforpligtelser indregnes som goodwill under immaterielle aktiver. Goodwill afskrives lineært i resultatopgørelsen efter en individuel vurdering af den økonomiske levetid.

Negative forskelsbeløb (negativ goodwill) indregnes i resultatopgørelsen på overtagelsestidspunktet.

Ved overtagelsen henføres goodwill til de pengestrømsfrembringende enheder, der efterfølgende danner grundlag for nedskrivningstest. Goodwill og dagsværdireguleringer i forbindelse med overtagelse af en udenlandsk enhed med en anden funktionel valuta end koncernens præsentationsvaluta behandles som aktiver og forpligtelser tilhørende den udenlandske enhed og omregnes ved første indregning til den udenlandske enheds funktionelle valuta med transaktionsdagens valutakurs.

Købsvederlaget for en virksomhed består af dagsværdien af det aftalte vederlag i form af overdragne aktiver, påtagne forpligtelser og udstedte egenkapitalinstrumenter. Hvis en del af købsvederlaget er betinget af fremtidige begivenheder eller opfyldelse af aftalte betingelser, indregnes denne del af købsvederlaget til dagsværdi på overtagelsestidspunktet. Efterfølgende reguleringer af betingede købsvederlag indregnes i resultatopgørelsen.

Omkostninger, afholdt i forbindelse med virksomhedskøb, indregnes i resultatopgørelsen i afholdelsesåret.

Hvis der på overtagelsestidspunktet er usikkerhed om identifikation eller måling af overtagne aktiver, forpligtelser eller eventualforpligtelser eller fastlæggelsen af købsvederlaget, sker første indregning på baggrund af foreløbigt opgjorte værdier. Hvis det efterfølgende viser sig, at identifikation eller måling af købsvederlaget, overtagne aktiver, forpligtelser eller eventualforpligtelser ikke var korrekt ved første indregning, reguleres opgørelsen med tilbagevirkende kraft, herunder goodwill, indtil 12 måneder efter overtagelsen, og sammenligningstal tilpasses. Herefter indregnes eventuelle korrektioner som fejl.

Ved afhændelse af dattervirksomheder, hvor den bestemmende indflydelse tabes, opgøres fortjeneste eller tab som forskellen mellem salgssummen med fradrag af salgsomkostninger på den ene side og den regnskabsmæssige værdi af nettoaktiver på den anden side.

##### Koncerninterne virksomhedssammenlægninger

Ved virksomhedssammenslutninger som køb og salg af kapitalandele, fusioner, spaltninger, tilførsel af aktiver og aktieombytninger m.v. ved deltagelse af virksomheder under modervirksomhedens bestemmende indflydelse anvendes book value-metoden, hvor sammenlægningen anses for gennemført på det regnskabsmæssige erhvervelsestidspunkt uden tilpasning af sammenligningstal. Forskelle mellem det aftalte vederlag og den overtagne virksomheds regnskabsmæssige værdi indregnes direkte på egenkapitalen.

## Koncern- og årsregnskab 1. januar - 31. december

### Noter

#### 1 Anvendt regnskabspraksis (fortsat)

##### Valutaomregning

Transaktioner i fremmed valuta omregnes ved første indregning til transaktionsdagens kurs. Valutakursdifferencer, der opstår mellem transaktionsdagens kurs og kursen på betalingsdagen, indregnes i resultatopgørelsen som en finansiel post.

Tilgodehavender, gæld og andre monetære poster i fremmed valuta omregnes til balancedagens valutakurs. Forskellen mellem balancedagens kurs og kursen på tidspunktet for tilgodehavendets eller gældsforpligtelsens opståen eller indregning i seneste årsregnskab indregnes i resultatopgørelsen under finansielle indtægter og omkostninger.

##### Resultatopgørelsen

##### Nettoomsætning

Virksomheden har som fortolkningsbidrag for indregning af omsætning valgt IAS 11/IAS18.

Indtægter ved levering af tjenesteydelser indregnes som omsætning i takt med leveringen af ydelserne, hvorved nettoomsætningen svarer til salgsværdien af årets udførte tjenesteydelser (produktionsmetoden).

Nettoomsætning måles til dagsværdien af det aftalte vederlag ekskl. moms og afgifter opkrævet på vegne af tredjepart. Alle former for afgivne rabatter indregnes i nettoomsætningen.

##### Bruttofortjeneste

I resultatopgørelsen er nettoomsætning, vareforbrug, andre driftsindtægter og eksterne omkostninger med henvisning til årsregnskabslovens § 32 sammendraget til én regnskabspost benævnt bruttofortjeneste.

##### Andre driftsindtægter

Andre driftsindtægter indeholder regnskabsposter af sekundær karakter i forhold til virksomhedens hovedaktiviteter, herunder fortjeneste ved salg af anlægsaktiver.

##### Andre eksterne omkostninger

Andre eksterne omkostninger omfatter omkostninger vedrørende virksomhedens primære aktivitet, der er afholdt i årets løb, herunder omkostninger til distribution, salg, reklame, administration, lokaler, tab på debitorer, ydelser på operationelle leasingkontrakter m.v.

##### Personaleomkostninger

Personaleomkostninger omfatter løn og gager, inklusive feriepenge og pensioner, samt andre omkostninger til social sikring m.v. til virksomhedens medarbejdere. I personaleomkostninger er fratrukket modtagne godtgørelser fra offentlige myndigheder.

##### Afskrivninger

Afskrivninger omfatter afskrivninger på immaterielle og materielle anlægsaktiver.

Afskrivningsgrundlaget, der opgøres som kostprisen med fradrag af eventuel restværdi, afskrives lineært over den forventede brugstid, baseret på følgende vurdering af aktivernes forventede brugstider:

Erhvervede immaterielle anlægsaktiver	3 år
Goodwill	5 år

Afskrivningsgrundlaget opgøres under hensyntagen til aktivets restværdi og reduceres med eventuelle nedskrivninger. Afskrivningsperioden og restværdien fastsættes på anskaffelsestidspunktet og revideres årligt. Overstiger restværdien aktivets regnskabsmæssige værdi, ophører afskrivning.

## Koncern- og årsregnskab 1. januar - 31. december

### Noter

#### 1 Anvendt regnskabspraksis (fortsat)

Ved ændring i afskrivningsperioden eller restværdien indregnes virkningen for afskrivninger fremadrettet som en ændring i regnskabsmæssigt skøn.

Afskrivningsgrundlaget, der opgøres som kostprisen med fradrag af eventuel restværdi, afskrives lineært over den forventede brugstid, baseret på følgende vurdering af aktivernes forventede brugstider:

Bygninger	30 år
Andre anlæg, driftsmateriel og inventar	3-5 år
Indretning af lejede lokaler	5 år

Afskrivningsgrundlaget opgøres under hensyntagen til aktivets restværdi og reduceres med eventuelle nedskrivninger. Afskrivningsperioden og restværdien fastsættes på anskaffelsestidspunktet og revideres årligt. Overstiger restværdien aktivets regnskabsmæssige værdi, ophører afskrivning.

Ved ændring i afskrivningsperioden eller restværdien indregnes virkningen for afskrivninger fremadrettet som en ændring i regnskabsmæssigt skøn.

Grunde afskrives ikke.

#### Resultat af kapitalandele i tilknyttede og associerede virksomheder

Efter den indre værdis metode indregnes en forholdsmæssig andel af resultat efter skat i de underliggende virksomheder i resultatopgørelsen. Resultatandele efter skat i tilknyttede og associerede virksomheder præsenteres i resultatopgørelsen som særskilte linjer. For kapitalandele i tilknyttede virksomheder foretages fuld eliminering af koncerninterne avancer/tab. For kapitalandele i associerede virksomheder foretages alene forholdsmæssig eliminering af koncerninterne avancer/tab.

I modervirksomhedens resultatopgørelse indregnes den forholdsmæssige andel af de enkelte tilknyttede virksomheders resultat efter skat efter fuld eliminering af intern avancer/tab.

#### Finansielle indtægter og omkostninger

Finansielle indtægter og omkostninger indregnes i resultatopgørelsen med de beløb, der vedrører regnskabsåret. Finansielle poster omfatter renteindtægter og -omkostninger samt tillæg og godtgørelse under acontoskatteordningen m.v.

## Koncern- og årsregnskab 1. januar - 31. december

### Noter

#### 1 Anvendt regnskabspraksis (fortsat)

##### Skat

Modervirksomheden er omfattet af de danske regler om tvungen sambeskatning af koncernens danske dattervirksomheder. Dattervirksomheder indgår i sambeskatningen fra det tidspunkt, hvor de indgår i konsolideringen i koncernregnskabet og frem til det tidspunkt, hvor de udgår fra konsolideringen.

Modervirksomheden er administrationselskab for sambeskatningen og afregner som følge heraf alle betalinger af selskabsskat med skattemyndighederne.

Den aktuelle danske selskabsskat fordeles ved afregning af sambeskatningsbidrag mellem de sambeskattede virksomheder i forhold til disses skattepligtige indkomster. I tilknytning hertil modtager virksomheder med skattemæssigt underskud sambeskatningsbidrag fra virksomheder, der har kunnet anvende dette underskud til nedsættelse af eget skattemæssigt overskud.

Årets skat, der består af årets aktuelle selskabsskat, årets sambeskatningsbidrag og ændring i udskudt skat - herunder som følge af ændring i skattesats - indregnes i resultatopgørelsen med den del, der kan henføres til årets resultat, og direkte i egenkapitalen med den del, der kan henføres til posteringer direkte i egenkapitalen.

##### Balancen

##### Immaterielle anlægsaktiver

Goodwill måles til kostpris med fradrag af akkumulerede afskrivninger.

Andre immaterielle anlægsaktiver omfatter andre erhvervede immaterielle rettigheder, eksempelvis software.

Andre immaterielle anlægsaktiver måles til kostpris med fradrag af akkumulerede afskrivninger.

##### Materielle anlægsaktiver

Materielle anlægsaktiver måles til kostpris med fradrag af akkumulerede af- og nedskrivninger. Kostprisen omfatter anskaffelsesprisen og omkostninger direkte knyttet til anskaffelsen indtil det tidspunkt, hvor aktivet er klar til brug.

Fortjeneste eller tab opgøres som forskellen mellem salgspris med fradrag af salgsomkostninger og den regnskabsmæssige værdi på salgstidspunktet. Fortjeneste og tab ved salg af materielle aktiver indregnes i resultatopgørelsen under henholdsvis andre driftsindtægter og andre driftsomkostninger.

## Koncern- og årsregnskab 1. januar - 31. december

### Noter

#### 1 Anvendt regnskabspraksis (fortsat)

##### Kapitalandele i tilknyttede- og associerede virksomheder

Kapitalandele i dattervirksomheder måles ved første indregning til kostpris og efterfølgende til den forholdsmæssige andel af virksomhedernes indre værdi opgjort efter modervirksomhedens regnskabspraksis med fradrag eller tillæg af resterende værdi af positiv eller negativ goodwill opgjort efter overtagelsesmetoden. Dattervirksomheder med negativ regnskabsmæssig indre værdi måles til 0 kr., og et eventuelt tilgodehavende hos disse virksomheder nedskrives med modervirksomhedens andel af den negative indre værdi, i det omfang det vurderes som uerholdeligt. Hvis den regnskabsmæssige negative indre værdi overstiger tilgodehavender, indregnes det resterende beløb under hensatte forpligtelser, i det omfang modervirksomheden har en retlig eller faktisk forpligtelse til at dække dattervirksomhedens underbalance. Nettoopskrivning af kapitalandele i dattervirksomheder overføres til egenkapitalen til reserve for nettoopskrivning efter indre værdis metode, i det omfang den regnskabsmæssige værdi overstiger anskaffelsværdien.

Ved første indregning måles kapitalandele i tilknyttede og associerede virksomheder til kostpris, dvs. med tillæg af transaktionsomkostninger. Kostprisen allokeres i overensstemmelse med overtagelsesmetoden, jf. anvendt regnskabspraksis for virksomhedssammenslutninger.

Kostprisen værdireguleres med resultatandele efter skat opgjort efter koncernens regnskabspraksis med fradrag eller tillæg af urealiserede koncerninterne avancer/tab.

Konstaterede merværdier og eventuel goodwill i forhold til den underliggende virksomheds regnskabsmæssige indre værdi amortiseres i overensstemmelse med anvendt regnskabspraksis for de aktiver og forpligtelser, som de kan henføres til. Negativ goodwill indregnes i resultatopgørelsen.

Modtaget udbytte fradrages den regnskabsmæssige værdi.

Kapitalandele i tilknyttede og associerede virksomheder, der måles til regnskabsmæssig indre værdi, er underlagt krav om nedskrivningstest, hvis der foreligger indikationer på værdiforringelse.

Kapitalandele i associerede virksomheder måles til kostpris. Modtaget udbytte, der overstiger den akkumulerede indtjening i dattervirksomheden eller den associerede virksomhed i ejerperioden, behandles som en reduktion af kostprisen.

##### Andre værdipapirer og kapitalandele

Kapitalandele, der ikke er optaget til handel på et aktivt marked, måles til kostpris.

##### Værdiforringelse af anlægsaktiver

Den regnskabsmæssige værdi af immaterielle og materielle anlægsaktiver samt kapitalandele i tilknyttede virksomheder og associerede virksomheder vurderes årligt for indikationer på værdiforringelse.

Foreligger der indikationer på værdiforringelse, foretages nedskrivningstest af hvert enkelt aktiv henholdsvis gruppe af aktiver. Der foretages nedskrivning til genindvindingsværdien, hvis denne er lavere end den regnskabsmæssige værdi.

Som genindvindingsværdi anvendes den højeste værdi af nettosalgspris og kapitalværdi. Kapitalværdien opgøres som nutidsværdien af de forventede nettopengestrømme fra anvendelsen af aktivet eller aktivgruppen og forventede nettopengestrømme ved salg af aktivet eller aktivgruppen efter endt brugstid.

Tidligere indregnede nedskrivninger tilbageføres, når begrundelsen for nedskrivningen ikke længere består. Nedskrivninger på goodwill tilbageføres ikke.

##### Varebeholdninger

Varebeholdninger måles til kostpris efter FIFO-metoden. Er nettorealiseringsværdien lavere end kostprisen, nedskrives til denne lavere værdi. Nettorealiseringsværdien for varebeholdninger opgøres som salgssum med fradrag af færdiggørelsesomkostninger og omkostninger, der afholdes for at effektuere salget, og fastsættes under hensyntagen til omsættelighed, ukurans og udvikling i forventet salgspris.

## Koncern- og årsregnskab 1. januar - 31. december

### Noter

#### 1 Anvendt regnskabspraksis (fortsat)

##### Tilgodehavender

Tilgodehavender måles til amortiseret kostpris.

Virksomheden har som fortolkningsbidrag for nedskrivninger af finansielle tilgodehavender valgt IAS 39.

Der foretages nedskrivning til imødegåelse af tab, hvor der vurderes at være indtruffet en objektiv indikation på, at et tilgodehavende eller en portefølje af tilgodehavender er værdiforringet. Hvis der foreligger en objektiv indikation på, at et individuelt tilgodehavende er værdiforringet, foretages nedskrivning på individuelt niveau.

Tilgodehavender, hvor der ikke foreligger en objektiv indikation på værdiforringelse på individuelt niveau, vurderes på porteføljeniveau for objektiv indikation for værdiforringelse. Porteføljerne base-res primært på debitorernes hjemsted og kreditvurdering i overensstemmelse med virksomhedens risikostyringspolitik. De objektive indikatorer, som anvendes for porteføljer, er fastsat baseret på historiske tabserfaringer.

Nedskrivninger opgøres som forskellen mellem den regnskabsmæssige værdi af tilgodehavender og nutidsværdien af de forventede pengestrømme, herunder realisationsværdi af eventuelle modtagne sikkerhedsstillelser. Som diskonterings-sats anvendes den effektive rente for det enkelte tilgodehavende eller portefølje.

##### Igangværende arbejder for fremmed regning

Igangværende leverancer af serviceydelser og igangværende entreprisekontrakter måles til salgsværdien af det udførte arbejde fratrukket acontofaktureringer. Salgsværdien opgøres på grundlag af færdiggørelsesgraden på balancedagen og de samlede forventede indtægter på det enkelte igangværende arbejde. Færdiggørelsesgraden opgøres på grundlag af de afholdte omkostninger i forhold til de forventede samlede omkostninger på det enkelte igangværende arbejde.

Når resultatet af en igangværende kontrakt ikke kan skønnes pålideligt, måles salgsværdien til de medgæde omkostninger i det omfang disse forventes at blive dækket af køber.

Hvis de samlede omkostninger på det igangværende arbejde forventes at overstige den samlede salgsværdi, indregnes det forventede tab som en tabsgivende aftale under hensatte forpligtelser og omkostningsføres i resultatopgørelsen.

Værdien af de enkelte igangværende arbejder med fradrag af acontofaktureringer klassificeres som aktiver, når salgsværdien overstiger acontofaktureringer og som forpligtelser, når acontofaktureringer overstiger salgsværdien.

##### Periodeafgrænsningsposter

Periodeafgrænsningsposter, indregnet under aktiver, omfatter forudbetalte omkostninger vedrørende efterfølgende regnskabsår.

##### Værdipapirer og kapitalandele

Værdipapirer og kapitalandele, der består af børsnoterede aktier og obligationer, måles til dagsværdi (børskurs) på balancedagen. Kapitalandele, der ikke er optaget til handel på et aktivt marked, måles til kostpris.

##### Likvider

Likvider omfatter likvide beholdninger og kortfristede værdipapirer, som uden hindring kan omsættes til likvide beholdninger, og hvorpå der kun er ubetydelige risici for værdiændringer.

## Koncern- og årsregnskab 1. januar - 31. december

### Noter

#### 1 Anvendt regnskabspraksis (fortsat)

##### Egenkapital

###### *Foreslået udbytte*

Foreslået udbytte indregnes som en forpligtelse på tidspunktet for vedtagelse på den ordinære generalforsamling (deklareringstidspunktet). Udbytte, som forventes udbetalt for året, vises som en særskilt post under egenkapitalen.

##### Selskabsskat

Aktuelle skatteforpligtelser og tilgodehavende aktuel skat indregnes i balancen som beregnet skat af årets skattepligtige indkomst, reguleret for skat af tidligere års skattepligtige indkomster samt betalte acontoskatte.

Udskudt skat måles efter den balanceorienterede gælds metode af alle midlertidige forskelle mellem regnskabsmæssig og skattemæssig værdi af aktiver og forpligtelser. Der indregnes dog ikke udskudt skat af midlertidige forskelle vedrørende skattemæssigt ikke-afskrivningsberettiget goodwill og kontorejendomme samt andre poster, hvor midlertidige forskelle bortset fra virksomhedsovertagelser er opstået på anskaffelsestidspunktet uden at have indvirkning på resultat eller skattepligtig indkomst. I de tilfælde, hvor opgørelse af skatteværdien kan foretages efter forskellige beskatningsregler, måles udskudt skat på grundlag af den af ledelsen planlagte anvendelse af aktivet, henholdsvis afvikling af forpligtelsen.

Udskudt skat måles på grundlag af de skatteregler og skattesatser, der med balancedagens lovgivning vil være gældende, når den udskudte skat forventes udløst som aktuel skat. Udskudte skatteaktiver indregnes med den værdi, som de forventes at blive udnyttet med, enten ved udligning i skat af fremtidig indtjening eller ved modregning i udskudte skatteforpligtelser inden for samme jurisdiktion. Ændring i udskudt skat som følge af ændringer i skattesatser indregnes i resultatopgørelsen.

Som administrationselskab i sambeskatningskredsen overtages hæftelsen for dattervirksomhedernes selskabsskatte overfor skattemyndighederne i takt med dattervirksomhedernes betaling af sambeskatningsbidrag. Skyldige eller tilgodehavende sambeskatningsbidrag indregnes i balancen som tilgodehavende skat eller skyldig selskabsskat.

## Koncern- og årsregnskab 1. januar - 31. december

### Noter

#### 1 Anvendt regnskabspraksis (fortsat)

##### Gældsforpligtelser

Finansielle gældsforpligtelser indregnes ved lånoptagelse til det modtagne provenu efter fradrag af afholdte transaktionsomkostninger. I efterfølgende perioder måles de finansielle forpligtelser til amortiseret kostpris, svarende til den kapitaliserede værdi ved anvendelse af den effektive rente, så forskellen mellem provenuet og den nominelle værdi indregnes i resultatopgørelsen over låneperioden.

Øvrige gældsforpligtelser måles til nettorealisationsværdien.

##### Pengestrømsopgørelsen

Pengestrømsopgørelsen viser virksomhedens pengestrømme for året fordelt på drifts-, investerings- og finansieringsaktivitet, årets forskydning i likvider samt virksomhedens likvider ved årets begyndelse og slutning.

Pengestrømme fra driftsaktivitet opgøres som årets resultat reguleret for ikke-kontante driftsposter, ændring i driftskapital og betalt selskabsskat.

Pengestrømme fra investeringsaktivitet omfatter betaling i forbindelse med køb og salg af virksomheder og aktiviteter samt køb og salg af immaterielle, materielle og finansielle aktiver.

Pengestrømme fra finansieringsaktivitet omfatter ændringer i størrelse eller sammensætning af virksomhedens selskabskapital og omkostninger forbundet hermed samt optagelse af lån, afdrag på rentebærende gæld og betaling af udbytte til selskabsdeltagere.

Likvider omfatter likvide beholdninger og kortfristet bankgæld samt kortfristede værdipapirer, som uden hindring kan omsættes til likvide beholdninger, og hvorpå der kun er ubetydelige risici for værdiændringer.

##### Nøgletal

De i hoved- og nøgletalsoversigten anførte nøgletal er beregnet således:

Resultat af primær drift	Resultat før finansielle poster reguleret for andre driftsindtægter og andre driftsomkostninger
Afkastningsgrad	$\frac{\text{Resultat af primær drift} \times 100}{\text{Gennemsnitlige aktiver}}$
Likviditetsgrad	$\frac{\text{Omsætningsaktiver} \times 100}{\text{Kortfristet gæld}}$
Soliditetsgrad	$\frac{\text{Egenkapital ekskl. minoritetsint., ultimo} \times 100}{\text{Passiver i alt, ultimo}}$
Egenkapitalforrentning	$\frac{\text{Årets resultat efter skat ekskl. minoritetsint.} \times 100}{\text{Gennemsnitlig egenkapital ekskl. minoritetsint.}}$



## Koncern- og årsregnskab 1. januar - 31. december

### Noter

kr.	Koncern		Modervirksomhed	
	2021	2020	2021	2020
<b>2 Personaleomkostninger</b>				
Lønninger	27.347.691	26.407.133	0	0
Pensioner	1.280.939	1.197.909	0	0
Andre omkostninger til social sikring	296.716	248.579	0	0
Andre personaleomkostninger	837.197	689.601	0	0
	<u>29.762.543</u>	<u>28.543.222</u>	<u>0</u>	<u>0</u>
Gennemsnitligt antal fuldtidsbeskæftigede	<u>55</u>	<u>56</u>	<u>0</u>	<u>0</u>

### Koncern

Vederlag til koncernens ledelse oplyses ikke med henvisning til ÅRL § 98b, stk. 3, nr. 2.

### Modervirksomhed

Moderselskabet har ikke i regnskabsåret udbetalt vederlag til ledelsen. Vederlaget i sammenligningsåret udgør 0 kr.

Modervirksomheden har ingen ansatte.

kr.	Koncern		Modervirksomhed	
	2021	2020	2021	2020
<b>3 Afskrivninger på immaterielle og materielle anlægsaktiver</b>				
Afskrivninger på immaterielle anlægsaktiver	369.103	278.689	0	0
Afskrivninger på materielle anlægsaktiver	238.407	380.366	83.333	55.556
	<u>607.510</u>	<u>659.055</u>	<u>83.333</u>	<u>55.556</u>
<b>4 Skat af årets resultat</b>				
Beregnet skat af årets skattepligtige indkomst	3.460.944	28.381	3.158.928	-422.606
Årets regulering af udskudt skat	-1.130.521	17.184	3.666	9.778
Regulering af skat vedrørende tidligere år	0	117.290	0	0
	<u>2.330.423</u>	<u>162.855</u>	<u>3.162.594</u>	<u>-412.828</u>

## Koncern- og årsregnskab 1. januar - 31. december

### Noter

#### 5 Immaterielle anlægsaktiver

kr.	Koncern		
	Erhvervede immaterielle anlægsaktiver	Goodwill	I alt
Kostpris 1. januar 2021	220.079	1.542.632	1.762.711
Tilgang i årets løb	20.310	0	20.310
Kostpris 31. december 2021	240.389	1.542.632	1.783.021
Af- og nedskrivninger 1. januar 2021	127.181	308.526	435.707
Årets afskrivninger	60.576	308.527	369.103
Af- og nedskrivninger 31. december 2021	187.757	617.053	804.810
<b>Regnskabsmæssig værdi 31. december 2021</b>	<b>52.632</b>	<b>925.579</b>	<b>978.211</b>

#### 6 Materielle anlægsaktiver

kr.	Koncern			
	Grunde og bygninger	Andre anlæg, driftsmateriel og inventar	Indretning af lejede lokaler	I alt
Kostpris 1. januar 2021	3.100.000	3.559.295	380.368	7.039.663
Tilgang i årets løb	0	74.145	0	74.145
Afgang i årets løb	0	-103.300	0	-103.300
Kostpris 31. december 2021	3.100.000	3.530.140	380.368	7.010.508
Af- og nedskrivninger 1. januar 2021	222.224	2.577.982	314.179	3.114.385
Årets afskrivninger	83.333	109.256	45.818	238.407
Tilbageførsel af afskrivninger på afhændede aktiver	0	-103.300	0	-103.300
Af- og nedskrivninger 31. december 2021	305.557	2.583.938	359.997	3.249.492
<b>Regnskabsmæssig værdi 31. december 2021</b>	<b>2.794.443</b>	<b>946.202</b>	<b>20.371</b>	<b>3.761.016</b>

kr.	Moder-virksomhed
	Grunde og bygninger
Kostpris 1. januar 2021	3.100.000
Kostpris 31. december 2021	3.100.000
Af- og nedskrivninger 1. januar 2021	222.224
Årets afskrivninger	83.333
Af- og nedskrivninger 31. december 2021	305.557
<b>Regnskabsmæssig værdi 31. december 2021</b>	<b>2.794.443</b>

## Koncern- og årsregnskab 1. januar - 31. december

### Noter

#### 7 Finansielle anlægsaktiver

kr.	Koncern				
	Kapitalandele i associerede virksomheder	Andre værdipapirer og kapitalandele	Andre tilgodehavender	Deposita	I alt
Kostpris 1. januar 2021	3.676.793	4.000.000	21.523.207	234.995	29.434.995
Tilgang i årets løb	0	0	2.400.000	0	2.400.000
Afgang i årets løb	0	-4.000.000	0	0	-4.000.000
Afgang i årets løb	0	0	0	-2.124	-2.124
Kostpris 31. december 2021	3.676.793	0	23.923.207	232.871	27.832.871
Nedskrivning	0	0	-5.000.000	0	-5.000.000
Værdireguleringer 31. december 2021	0	0	-5.000.000	0	-5.000.000
<b>Regnskabsmæssig værdi 31. december 2021</b>	<b>3.676.793</b>	<b>0</b>	<b>18.923.207</b>	<b>232.871</b>	<b>22.832.871</b>

#### Koncern

kr.	Modervirksomhed					
	Kapitalandele i tilknyttede virksomheder	Tilgodehavender hos tilknyttede virksomheder	Kapitalandele i associerede virksomheder	Andre værdipapirer og kapitalandele	Andre tilgodehavender	I alt
Kostpris 1. januar 2021	25.000.000	65.000.000	3.676.793	4.000.000	4.523.207	102.200.000
Tilgang i årets løb	42.734.593	0	0	0	2.400.000	45.134.593
Afgang i årets løb	0	-42.734.593	0	-4.000.000	0	-46.734.593
Kostpris 31. december 2021	67.734.593	22.265.407	3.676.793	0	6.923.207	100.600.000
Værdireguleringer 1. januar 2021	-25.000.000	-24.610.831	0	0	0	-49.610.831
Andel af årets resultat	-3.607.558	0	0	0	0	-3.607.558
Overførsel	-24.610.831	24.610.831	0	0	0	0
Værdireguleringer 31. december 2021	-53.218.389	0	0	0	0	-53.218.389
<b>Regnskabsmæssig værdi 31. december 2021</b>	<b>14.516.204</b>	<b>22.265.407</b>	<b>3.676.793</b>	<b>0</b>	<b>6.923.207</b>	<b>47.381.611</b>

#### Modervirksomhed

Navn	Retsform	Hjemsted	Ejerandel
<b>Tilknyttede virksomheder</b>			
Ramsdal Gruppen Holding	ApS	Kolding	100,00 %
Ramsdal	A/S	Kolding	100,00 %
Virksomhedsporten	A/S	Kolding	100,00 %
SuperWerk	A/S	Kolding	51,00 %
Sulinuuk	ApS	Kolding	100,00 %
Muusmann	A/S	København	51,00 %

## Koncern- og årsregnskab 1. januar - 31. december

### Noter

#### 8 Værdipapirer og kapitalandele

##### Dagsværdioplysninger

kr.	Noterede værdipapirer
Dagsværdi 31. december	52.745.337
Værdireguleringer i resultatopgørelsen	11.636.772

#### 9 Selskabskapital

Modervirksomhedens selskabskapital har uændret været 125.000 kr. de seneste 5 år.

#### 10 Langfristede gældsforpligtelser

kr.	Koncern			
	Gæld i alt 31/12 2021	Afdrag næste år	Langfristet andel	Restgæld efter 5 år
Anden gæld	1.188.660	0	1.188.660	0
	<u>1.188.660</u>	<u>0</u>	<u>1.188.660</u>	<u>0</u>

#### 11 Kontraktlige forpligtelser og eventualposter m.v.

##### Andre økonomiske forpligtelser

Leje- og leasingforpligtelser i øvrigt:

kr.	Koncern		Modervirksomhed	
	2021	2020	2021	2020
Leje- og leasingforpligtelser	328.634	106.189	0	0
	<u>328.634</u>	<u>106.189</u>	<u>0</u>	<u>0</u>

Leje- og leasingforpligtelser omfatter huslejeoplygtelse i uopsigelige huslejekontrakter med en resterende kontraktperiode på 6-12 måneder.

##### Modervirksomhed

Selskabet er som administrationselskab sambeskattet med øvrige danske tilknyttede virksomheder. Selskabet hæfter solidarisk med andre sambeskattede selskaber i koncernen for betaling af selskabsskatter fra indkomståret 2013 og kildeskatte, som forfalder til betaling 1. juli 2012 eller senere i sambeskatningskredsen.

Selskabet har afgivet indeståelseserklæring over for et datterselskab svarende til maksimalt 17. mio. kr.

## Koncern- og årsregnskab 1. januar - 31. december

### Noter

#### 12 Sikkerhedsstillelser

##### Koncern

Koncernen har ikke stillet pant eller anden sikkerhed i aktiver pr. 31. december 2021.

##### Modervirksomhed

Modervirksomheden har ikke stillet pant eller anden sikkerhed i aktiver pr. 31. december 2021.

#### 13 Nærtstående parter

Ramsdal Holding ApS' nærtstående parter omfatter følgende:

##### Bestemmende indflydelse

<u>Nærtstående part</u>	<u>Bopæl/Hjemsted</u>	<u>Grundlag for bestemmende indflydelse</u>
Karl-Erik Ramsdal Nielsen	Kolding	Kapitalbesiddelse

##### Transaktioner med nærtstående parter

Virksomheden oplyser kun om transaktioner med nærtstående parter, der ikke er gennemført på normale markedsvilkår, jf. lovens § 98 c, stk. 7.

Alle transaktioner er gennemført på normale markedsvilkår.

##### Ejerforhold

Følgende kapitalejere er noteret i virksomhedens ejerbog som ejende minimum 5 % af anpartskapitalen:

<u>Navn</u>	<u>Bopæl/Hjemsted</u>
Karl-Erik Ramsdal Nielsen	Kolding

	<u>Modervirksomhed</u>	
	<u>2021</u>	<u>2020</u>
kr.		
<b>14 Resultatdisponering</b>		
<b>Forslag til resultatdisponering</b>		
Foreslået udbytte indregnet under egenkapitalen	10.000.000	65.000.000
Overført resultat	400.326	-65.558.528
	<u>10.400.326</u>	<u>-558.528</u>

## Koncern- og årsregnskab 1. januar - 31. december

### Noter

kr.	Koncern	
	2021	2020
<b>15 Reguleringer</b>		
Af- og nedskrivninger	5.607.510	659.054
Finansielle indtægter	-14.243.561	-3.390.967
Finansielle omkostninger	0	5.814.376
Skat af årets resultat	2.330.423	162.855
	<u>-6.305.628</u>	<u>3.245.318</u>
<b>16 Ændring i driftskapital</b>		
Ændring i varebeholdninger	-34.500	5.900
Ændring i tilgodehavender	1.366.071	5.356.430
Ændring i leverandørgæld m.v.	-5.548.734	8.074.167
	<u>-4.217.163</u>	<u>13.436.497</u>
<b>17 Køb af virksomheder og aktiviteter</b>		
Materielle anlægsaktiver	0	763.203
Igangværende arbejder	0	1.123.660
Tilgodehavender	0	5.556.434
Likvide beholdninger	0	3.130
Bankgæld	0	-1.496.238
Andre tilgodehavender	0	638.529
Deposita	0	230.802
Udskudt skat	0	-90.246
Leverandørgæld	0	-613.490
Anden gæld	0	-2.277.808
	<u>0</u>	<u>3.837.976</u>
Goodwill	0	1.542.632
<b>Kostpris</b>	<u>0</u>	<u>5.380.608</u>
Heraf likvid beholdning	0	-3.130
Minoritetsinteresse	0	-1.658.384
<b>Kontant kostpris</b>	<u>0</u>	<u>3.719.094</u>
<b>18 Likvider, ultimo</b>		
Likvide beholdninger ifølge balancen	7.209.268	26.984.399
	<u>7.209.268</u>	<u>26.984.399</u>

# PENNEO

Underskrifterne i dette dokument er juridisk bindende. Dokumentet er underskrevet via Penneo™ sikker digital underskrift. Underskrivernes identiteter er blevet registeret, og informationerne er listet herunder.

“Med min underskrift bekræfter jeg indholdet og alle datoer i dette dokument.”

## Karl-Erik Ramsdal Nielsen (CPR valideret)

### Direktion

På vegne af: Ramsdal Holding ApS

Serienummer: PID:9208-2002-2-316641521419

IP: 80.63.xxx.xxx

2022-07-06 07:28:23 UTC

NEM ID 

## Karl-Erik Ramsdal Nielsen (CPR valideret)

### Dirigent

På vegne af: Ramsdal Holding ApS

Serienummer: PID:9208-2002-2-316641521419

IP: 80.63.xxx.xxx

2022-07-06 07:28:23 UTC

NEM ID 

## Claus E. Andreasen

### Statsautoriseret revisor

På vegne af: EY Godkendt Revisionspartnerselskab

Serienummer: CVR:30700228-RID:82712959

IP: 145.62.xxx.xxx

2022-07-06 07:39:34 UTC

NEM ID 

## Jonas Kristiansen

### Statsautoriseret revisor

På vegne af: EY Godkendt Revisionspartnerselskab

Serienummer: CVR:30700228-RID:21401488

IP: 165.225.xxx.xxx

2022-07-06 08:42:27 UTC

NEM ID 

Penneo dokumentnøgle: GW2ZV-YGP84-84GMX-0G00G-Q1Y1NQ-8N2JU

Dette dokument er underskrevet digitalt via **Penneo.com**. Signeringsbeviserne i dokumentet er sikret og valideret ved anvendelse af den matematiske hashværdi af det originale dokument. Dokumentet er låst for ændringer og tidsstempelt med et certifikat fra en betroet tredjepart. Alle kryptografiske signeringsbeviser er indlejret i denne PDF, i tilfælde af de skal anvendes til validering i fremtiden.

#### Sådan kan du sikre, at dokumentet er originalt

Dette dokument er beskyttet med et Adobe CDS certifikat. Når du åbner dokumentet

i Adobe Reader, kan du se, at dokumentet er certificeret af **Penneo e-signature service** <penneo@penneo.com>. Dette er din garanti for, at indholdet af dokumentet er uændret.

Du har mulighed for at efterprøve de kryptografiske signeringsbeviser indlejret i dokumentet ved at anvende Penneos validator på følgende websted: <https://penneo.com/validate>