

Redtz Holding ApS

Niels Bohrs Allé 181, 5220 Odense SØ

CVR-nr. 27 49 46 68

Årsrapport 2022

Godkendt på selskabets ordinære generalforsamling den 20. juni 2023

Dirigent:

.....
Morten Redtz Jensen

Indhold

Ledelsespåtegning	2
Den uafhængige revisors revisionspåtegning	3
Ledelsesberetning	5
Koncern- og årsregnskab 1. januar - 31. december	8
Resultatopgørelse	8
Balance	9
Egenkapitalopgørelse	11
Pengestrømsopgørelse	13
Noter	14

Ledelsespåtegning

Bestyrelse og direktion har dags dato behandlet og godkendt årsrapporten for Redtz Holding ApS for regnskabsåret 1. januar - 31. december 2022.

Årsrapporten aflægges i overensstemmelse med årsregnskabsloven.

Det er vores opfattelse, at koncernregnskabet og årsregnskabet giver et retvisende billede af koncernens og selskabets aktiver, passiver og finansielle stilling pr. 31. december 2022 samt af resultatet af koncernens og selskabets aktiviteter samt af koncernens pengestrømme for regnskabsåret 1. januar - 31. december 2022.

Det er endvidere vores opfattelse, at ledelsesberetningen indeholder en retvisende redegørelse for de forhold, beretningen omhandler.

Årsrapporten indstilles til generalforsamlingens godkendelse.

Odense, den 20. juni 2023
Direktion:

.....
Morten Redtz Jensen

Bestyrelse:

.....
Erland Redtz Jensen
formand

.....
Christina Redtz Jensen

.....
Morten Redtz Jensen

Den uafhængige revisors revisionspåtegning

Til kapitalejeren i Redtz Holding ApS

Konklusion

Vi har revideret koncernregnskabet og årsregnskabet for Redtz Holding ApS for regnskabsåret 1. januar - 31. december 2022, der omfatter resultatopgørelse, balance, egenkapitalopgørelse og noter, herunder anvendt regnskabspraksis for såvel koncernen som selskabet, samt pengestrømsopgørelse for koncernen. Koncernregnskabet og årsregnskabet udarbejdes efter årsregnskabsloven.

Det er vores opfattelse, at koncernregnskabet og årsregnskabet giver et retvisende billede af koncernens og selskabets aktiver, passiver og finansielle stilling pr. 31. december 2022 samt af resultatet af koncernens og selskabets aktiviteter og koncernens pengestrømme for regnskabsåret 1. januar - 31. december 2022 i overensstemmelse med årsregnskabsloven.

Grundlag for konklusion

Vi har udført vores revision i overensstemmelse med internationale standarder om revision og de yderligere krav, der er gældende i Danmark. Vores ansvar ifølge disse standarder og krav er nærmere beskrevet i revisionspåtegningens afsnit "Revisors ansvar for revisionen af koncernregnskabet og årsregnskabet" (herefter benævnt "regnskaberne"). Det er vores opfattelse, at det opnåede revisionsbevis er tilstrækkeligt og egnet som grundlag for vores konklusion.

Uafhængighed

Vi er uafhængige af koncernen i overensstemmelse med International Ethics Standards Board for Accountants' internationale retningslinjer for revisorers etiske adfærd (IESBA Code) og de yderligere etiske krav, der er gældende i Danmark, ligesom vi har opfyldt vores øvrige etiske forpligtelser i henhold til disse krav og IESBA Code.

Ledelsens ansvar for regnskaberne

Ledelsen har ansvaret for udarbejdelsen af et koncernregnskab og et årsregnskab, der giver et retvisende billede i overensstemmelse med årsregnskabsloven. Ledelsen har endvidere ansvaret for den interne kontrol, som ledelsen anser for nødvendig for at udarbejde regnskaberne uden væsentlig fejlinformation, uanset om denne skyldes besvigelser eller fejl.

Ved udarbejdelsen af regnskaberne er ledelsen ansvarlig for at vurdere koncernens og selskabets evne til at fortsætte driften; at oplyse om forhold vedrørende fortsat drift, hvor dette er relevant; samt at udarbejde regnskaberne på grundlag af regnskabsprincippet om fortsat drift, medmindre ledelsen enten har til hensigt at likvidere koncernen eller selskabet, indstille driften eller ikke har andet realistisk alternativ end at gøre dette.

Revisors ansvar for revisionen af regnskaberne

Vores mål er at opnå høj grad af sikkerhed for, om regnskaberne som helhed er uden væsentlig fejlinformation, uanset om denne skyldes besvigelser eller fejl, og at afgive en revisionspåtegning med en konklusion. Høj grad af sikkerhed er et højt niveau af sikkerhed, men er ikke en garanti for, at en revision, der udføres i overensstemmelse med internationale standarder om revision og de yderligere krav, der er gældende i Danmark, altid vil afdække væsentlig fejlinformation, når sådan findes. Fejlinformationer kan opstå som følge af besvigelser eller fejl og kan betragtes som væsentlige, hvis det med rimelighed kan forventes, at de enkeltvis eller samlet har indflydelse på de økonomiske beslutninger, som regnskabsbrugerne træffer på grundlag af regnskaberne.

Som led i en revision, der udføres i overensstemmelse med internationale standarder om revision og de yderligere krav, der er gældende i Danmark, foretager vi faglige vurderinger og opretholder professionel skepsis under revisionen. Herudover:

- Identificerer og vurderer vi risikoen for væsentlig fejlinformation i regnskaberne, uanset om denne skyldes besvigelser eller fejl, udformer og udfører revisionshandlinger som reaktion på disse risici samt opnår revisionsbevis, der er tilstrækkeligt og egnet til at danne grundlag for vores konklusion. Risikoen for ikke at opdage væsentlig fejlinformation forårsaget af besvigelser er højere end ved væsentlig fejlinformation forårsaget af fejl, idet besvigelser kan omfatte sammensværgelser, dokumentfalsk, bevidste udeladelser, vildledning eller tilsidesættelse af intern kontrol.

Den uafhængige revisors revisionspåtegning

- ▶ Opnår vi forståelse af den interne kontrol med relevans for revisionen for at kunne udforme revisionshandlinger, der er passende efter omstændighederne, men ikke for at kunne udtrykke en konklusion om effektiviteten af koncernens og selskabets interne kontrol.
- ▶ Tager vi stilling til, om den regnskabspraksis, som er anvendt af ledelsen, er passende, samt om de regnskabsmæssige skøn og tilknyttede oplysninger, som ledelsen har udarbejdet, er rimelige.
- ▶ Konkluderer vi, om ledelsens udarbejdelse af regnskaberne på grundlag af regnskabsprincippet om fortsat drift er passende, samt om der på grundlag af det opnåede revisionsbevis er væsentlig usikkerhed forbundet med begivenheder eller forhold, der kan skabe betydelig tvivl om koncernens og selskabets evne til at fortsætte driften. Hvis vi konkluderer, at der er en væsentlig usikkerhed, skal vi i vores revisionspåtegning gøre opmærksom på oplysninger herom i regnskaberne eller, hvis sådanne oplysninger ikke er tilstrækkelige, modificere vores konklusion. Vores konklusion er baseret på det revisionsbevis, der er opnået frem til datoen for vores revisionspåtegning. Fremtidige begivenheder eller forhold kan dog medføre, at koncernen og selskabet ikke længere kan fortsætte driften.
- ▶ Tager vi stilling til den samlede præsentation, struktur og indhold af regnskaberne, herunder noteoplysningerne, samt om regnskaberne afspejler de underliggende transaktioner og begivenheder på en sådan måde, at der gives et retvisende billede heraf.
- ▶ Opnår vi tilstrækkeligt og egnet revisionsbevis for de finansielle oplysninger for virksomhederne eller forretningsaktiviteterne i koncernen til brug for at udtrykke en konklusion om koncernregnskabet. Vi er ansvarlige for at lede, føre tilsyn med og udføre koncernrevisionen. Vi er eneansvarlige for vores revisionskonklusion.

Vi kommunikerer med den øverste ledelse om bl.a. det planlagte omfang og den tidsmæssige placering af revisionen samt betydelige revisionsmæssige observationer, herunder eventuelle betydelige mangler i intern kontrol, som vi identificerer under revisionen.

Udtalelse om ledelsesberetningen

Ledelsen er ansvarlig for ledelsesberetningen.

Vores konklusion om regnskaberne omfatter ikke ledelsesberetningen, og vi udtrykker ingen form for konklusion med sikkerhed om ledelsesberetningen.

I tilknytning til vores revision af regnskaberne er det vores ansvar at læse ledelsesberetningen og i den forbindelse overveje, om ledelsesberetningen er væsentligt inkonsistent med regnskaberne eller vores viden opnået ved revisionen eller på anden måde synes at indeholde væsentlig fejlinformation.

Vores ansvar er derudover at overveje, om ledelsesberetningen indeholder krævede oplysninger i henhold til årsregnskabsloven.

Baseret på det udførte arbejde er det vores opfattelse, at ledelsesberetningen er i overensstemmelse med regnskaberne og er udarbejdet i overensstemmelse med årsregnskabslovens krav. Vi har ikke fundet væsentlig fejlinformation i ledelsesberetningen.

Odense, den 20. juni 2023
EY Godkendt Revisionspartnerselskab
CVR-nr. 30 70 02 28

Søren Smedegaard Hvid
statsaut. revisor
mne31450

Louise Greve
statsaut. revisor
mne48485

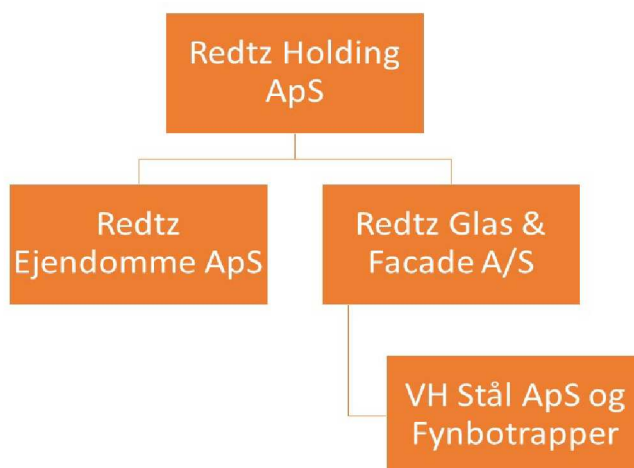
Ledelsesberetning

Oplysninger om selskabet

Navn	Redtz Holding ApS
Adresse, postnr., by	Niels Bohrs Allé 181, 5220 Odense SØ
CVR-nr.	27 49 46 68
Stiftet	23. december 2003
Hjemstedskommune	Odense
Regnskabsår	1. januar - 31. december
Hjemmeside	www.redtz.dk
Bestyrelse	Erland Redtz Jensen, formand Christina Redtz Jensen Morten Redtz Jensen
Direktion	Morten Redtz Jensen
Revision	EY Godkendt Revisionspartnerselskab Cortex Park Vest 3, 5230 Odense M

Ledelsesberetning

Koncernoversigt



Hoved- og nøgletal for koncernen

t.kr.	2022	2021
Hovedtal		
Bruttofortjeneste	12.792	19.456
Resultat af primær drift	-3.210	4.042
Resultat af finansielle poster	-128	-483
Resultat før skat	-3.751	4.587
Årets resultat	-3.050	3.472
Balancesum	57.736	63.885
Investeringer i materielle anlægsaktiver	-2.883	-2.260
Egenkapital	15.210	22.260
Pengestrømme fra driftsaktiviteten	-1.720	3.570
Pengestrømme til investeringsaktiviteten	-2.285	-7.447
Pengestrømme fra finansieringsaktiviteten	-2.355	-1.601
Pengestrøm i alt	-6.360	-5.478
Nøgletal		
Afkastningsgrad	-5,3 %	6,3 %
Likviditetsgrad	117,6 %	140,0 %
Soliditetsgrad	26,3 %	34,8 %
Egenkapitalforrentning	-16,3 %	15,6 %
Gennemsnitligt antal fuldtidsbeskæftigede	63	70

Der henvises til definitioner og begreber under anvendt regnskabspraksis.

Ledelsesberetning

Koncernens væsentligste aktiviteter

Koncernens hovedaktivitet er produktion og montering af alufacader og vinduer, samt at udføre arbejde som glarmester og salg af glas og glaskonstruktioner.

Udvikling i aktiviteter og økonomiske forhold

Koncernens resultatopgørelse for 2022 udviser et underskud på 3.050 t.kr. mod et overskud på 3.471 t.kr. sidste år, og koncernens balance pr. 31. december 2022 udviser en egenkapital på 15.210 t.kr. Ledelsen anser årets resultat for tilfredsstillende. bl.a. baseret på nedenstående forhold i koncernen.

Årets resultat er væsentligt influeret af en tabt retssag. Erstatningen i sagen udgør 2,4 mio.kr. som er afsat i årsregnskabet. Herudover kan årets underskud henføres til købet af datterselskabet VH Stål. Moderselskabet har støttet selskabet til væsentlig uforudsete omkostninger i forbindelse med skift af selskabets ledelse, oprydning og flytteomkostninger, samt til driftstab og ineffektivt ifbm flytning til nye og bedre lokaler. De estimerede omkostninger hertil udgør 3,0 mio.kr. Både erstatningen og restrukturen af VH Stål er engangsomkostninger.

Ledelsen forventer, at resultatet for 2023 igen vil blive positivt.

Forsknings- og udviklingsaktiviteter

Koncernen er i udpræget grad en videns baseret koncern. Med henblik på at fastholde og tiltrække højt kompetente medarbejdere er der højt fokus på en målrettet kompetenceudvikling af alle medarbejdere, herunder er der særligt fokus på udvikling af kompetencer indenfor bæredygtighed.

Redegørelse for samfundsansvar

Koncernen har ikke politikker for samfundsansvar.

Begivenheder efter balancedagen

Der er ikke efter balancedagen indtruffet begivenheder af væsentlig betydning for koncernens og virksomhedens finansielle stilling.

Forventet udvikling

Virksomhedens ledelse forventede i årsrapporten for 2022 et positivt resultat for regnskabsåret 2022, hvilket ikke blev realiseret som forventet. Dette skyldes primært omstruktureringer i datterselskab og tabt retssag. Ledelsen forventer et plus i 2023, ligesom strategien for de kommende år forventes at udvise fortsatte positive resultater.

Likviditetsvirkningen fra driften i 2023 forventes at være positiv som følge af den forventede vækst i årets resultat.

Koncern- og årsregnskab 1. januar - 31. december

Resultatopgørelse

Note	t.kr.	Koncern		Modervirksomhed	
		2022	2021	2022	2021
		12.792	19.456	0	0
2	Bruttofortjeneste	-1.801	-1.551	0	0
15,2,	Distributionsomkostninger	-13.782	-12.835	-6	-4
	Administrationsomkostninger				
	Resultat af primær drift	-2.791	5.070	-6	-4
	Andre driftsomkostninger	-832	0	0	0
	Resultat før finansielle poster	-3.623	5.070	-6	-4
	Indtægter af kapitalandele i tilknyttede virksomheder	0	0	-2.991	3.585
3	Finansielle indtægter	723	34	0	0
4	Finansielle omkostninger	-851	-517	-47	-139
	Resultat før skat	-3.751	4.587	-3.044	3.442
5	Skat af årets resultat	701	-1.115	-6	30
	Årets resultat	-3.050	3.472	-3.050	3.472

Koncern- og årsregnskab 1. januar - 31. december

Balance

Note	t.kr.	Koncern		Modervirksomhed	
		2022	2021	2022	2021
		AKTIVER			
		Anlægsaktiver			
6	Immaterielle anlægsaktiver				
	Goodwill	2.848	3.206	0	0
		<u>2.848</u>	<u>3.206</u>	<u>0</u>	<u>0</u>
7	Materielle anlægsaktiver				
	Grunde og bygninger	23.073	21.404	0	0
	Produktionsanlæg og maskiner	0	17	0	0
	Andre anlæg, driftsmateriel og inventar	3.723	4.811	0	0
		<u>26.796</u>	<u>26.232</u>	<u>0</u>	<u>0</u>
8	Finansielle anlægsaktiver				
	Kapitalandele i tilknyttede virksomheder	0	0	16.071	22.562
	Deposita, finansielle anlægsaktiver	0	90	0	0
		<u>0</u>	<u>90</u>	<u>16.071</u>	<u>22.562</u>
	Anlægsaktiver i alt	<u>29.644</u>	<u>29.528</u>	<u>16.071</u>	<u>22.562</u>
	Omsætningsaktiver				
	Varebeholdninger				
	Råvarer og hjælpematerialer	3.697	2.604	0	0
		<u>3.697</u>	<u>2.604</u>	<u>0</u>	<u>0</u>
	Tilgodehavender				
	Tilgodehavender fra salg og tjenesteydelser	17.786	20.457	0	0
9	Entreprisekontrakter	4.124	3.759	0	0
	Tilgodehavender hos tilknyttede virksomheder	0	0	3.557	0
	Tilgodehavende selskabsskat	181	0	181	0
	Tilgodehavende sambeskatningsbidrag	0	0	403	1.213
10	Periodeafgrænsningsposter	264	302	0	0
		<u>22.355</u>	<u>24.518</u>	<u>4.141</u>	<u>1.213</u>
	Værdipapirer og kapitalandele	<u>11</u>	<u>11</u>	<u>0</u>	<u>0</u>
	Likvide beholdninger	<u>2.029</u>	<u>7.224</u>	<u>189</u>	<u>6.370</u>
	Omsætningsaktiver i alt	<u>28.092</u>	<u>34.357</u>	<u>4.330</u>	<u>7.583</u>
	AKTIVER I ALT	<u>57.736</u>	<u>63.885</u>	<u>20.401</u>	<u>30.145</u>

Koncern- og årsregnskab 1. januar - 31. december

Balance

Note	t.kr.	Koncern		Modervirksomhed	
		2022	2021	2022	2021
	PASSIVER				
	Egenkapital				
11	Selskabskapital	125	125	125	125
	Reserve for nettoopskrivning efter indre værdi	0	0	0	7.434
	Overført resultat	15.085	22.135	15.085	14.701
	Foreslået udbytte	0	0	0	0
	Egenkapital i alt	15.210	22.260	15.210	22.260
	Hensatte forpligtelser				
12	Udskudt skat	957	1.666	0	0
	Hensatte forpligtelser i alt	957	1.666	0	0
	Gældsforpligtelser				
13	Langfristede gældsforpligtelser				
	Gæld til realkreditinstitutter	11.875	10.656	0	0
	Leasingforpligtelser	1.684	2.099	0	0
	Ansvarlig lånekapital	2.000	2.000	2.000	2.000
	Deposita	109	157	0	0
	Anden gæld	2.013	500	0	0
		17.681	15.412	2.000	2.000
	Kortfristede gældsforpligtelser				
13	Kortfristet del af langfristede gældsforpligtelser	1.851	1.010	0	0
	Gæld til banker	4.449	3.284	0	0
9	Modtagne forudbetalinger vedrørende igangværende arbejder	3.025	4.115	0	0
	Leverandører af varer og tjenesteydelser	7.367	6.042	0	0
	Gæld til tilknyttede virksomheder	0	0	2.784	5.453
	Skyldig selskabsskat	0	523	0	348
	Skyldig sambeskatningsbidrag	0	0	400	77
	Anden gæld	6.819	9.277	7	7
14	Periodeafgrænsningsposter	377	296	0	0
		23.888	24.547	3.191	5.885
	Gældsforpligtelser i alt	41.569	39.959	5.191	7.885
	PASSIVER I ALT	57.736	63.885	20.401	30.145

- 1 Anvendt regnskabspraksis
 16 Kontraktlige forpligtelser og eventualposter m.v.
 17 Sikkerhedsstillelser
 18 Nærtstående parter
 19 Resultatdisponering

Koncern- og årsregnskab 1. januar - 31. december

Egenkapitalopgørelse

Note	t.kr.	Koncern		
		Selskabskapital	Overført resultat	I alt
	Egenkapital 1. januar 2021	125	18.663	18.788
	Overført via resultatdisponering	0	3.472	3.472
	Egenkapital 1. januar 2022	125	22.135	22.260
	Overført via resultatdisponering	0	-3.050	-3.050
	Udloddet ekstraordinært udbytte indregnet under egenkapitalen	0	-4.000	-4.000
	Egenkapital 31. december 2022	125	15.085	15.210

Koncern- og årsregnskab 1. januar - 31. december

Egenkapitaloppgørelse (fortsat)

		Modervirksomhed				
Note	t.kr.	Selskabskapital	Reserve for nettoopskrivning efter indre værdi	Overført resultat	Foreslået udbytte	I alt
	Egenkapital 1. januar 2021	125	13.049	5.614	0	18.788
19	Overført via resultatdisponering	0	-5.615	9.087	1.000	4.472
	Udloddet udbytte	0	0	0	-1.000	-1.000
	Egenkapital 1. januar 2022	125	7.434	14.701	0	22.260
19	Overført via resultatdisponering	0	-7.434	4.384	0	-3.050
	Udloddet ekstraordinært udbytte indregnet under egenkapitalen	0	0	-4.000	0	-4.000
	Egenkapital 31. december 2022	125	0	15.085	0	15.210

Koncern- og årsregnskab 1. januar - 31. december

Pengestrømsopgørelse

Note	t.kr.	Koncern	
		2022	2021
	Årets resultat	-3.050	3.472
20	Reguleringer	1.490	3.947
	Pengestrømme fra primær drift før ændring i driftskapital	-1.560	7.419
21	Ændring i driftskapital	672	-2.466
	Pengestrømme fra primær drift	-888	4.953
	Renteindbetalinger m.v.	723	34
	Renteudbetalinger m.v.	-851	-517
	Betalt selskabsskat	-704	-900
	Pengestrømme fra driftsaktivitet	-1.720	3.570
	Køb af materielle anlægsaktiver	-2.883	-2.260
	Salg af materielle anlægsaktiver	606	0
	Køb af finansielle anlægsaktiver	-98	-1.187
	Salg af finansielle anlægsaktiver	90	0
22	Køb af virksomheder og aktiviteter	0	-3.500
	Køb af virksomheder, afsat earnout	0	-500
	Pengestrømme til investeringsaktivitet	-2.285	-7.447
	Udbetalt udbytte	-4.000	-1.000
	Provenu ved optagelse af gæld til realkreditinstitutter	2.542	0
	Afdrag på langfristede gældsforpligtelser	-482	-601
	Afdrag på leasingforpligtelser (finansiel leasing)	-415	0
	Pengestrømme fra finansieringsaktivitet	-2.355	-1.601
	Årets pengestrøm	-6.360	-5.478
	Likvider 1. januar	3.940	9.418
23	Likvider 31. december	-2.420	3.940

Koncern- og årsregnskab 1. januar - 31. december

Noter

1 Anvendt regnskabspraksis

Årsrapporten for Redtz Holding ApS for 2022 er aflagt i overensstemmelse med årsregnskabslovens bestemmelser for mellemstore klasse C-virksomheder.

Årsregnskabet er aflagt efter samme regnskabspraksis som sidste år.

Præsentationsvaluta

Årsregnskabet er aflagt i danske kroner (t.kr.).

Koncernregnskabet

Bestemmende indflydelse

Koncernregnskabet omfatter modervirksomheden og de dattervirksomheder, hvori modervirksomheden har bestemmende indflydelse (kontrol).

Bestemmende indflydelse er beføjelsen til at styre en dattervirksomheds finansielle og driftsmæssige beslutninger. Derudover stilles der krav om muligheden for at opnå et økonomisk afkast af investeringen.

Ved vurderingen af, om modervirksomheden besidder bestemmende indflydelse, tages ligeledes hensyn til de facto-kontrol.

Eksistensen af potentielle stemmerettigheder, som aktuelt kan udnyttes eller konverteres til yderligere stemmerettigheder, tages med i vurderingen af, om en virksomhed kan opnå beføjelsen til at styre en anden virksomheds finansielle og driftsmæssige beslutninger.

Eksterne virksomhedssammenslutninger

Nyerhvervede virksomheder indregnes i koncernregnskabet fra overtagelsestidspunktet. Solgte eller afviklede virksomheder indregnes i koncernregnskabet frem til afståelsestidspunktet. Sammenligningstal korrigeres ikke for nyerhvervede virksomheder. Ophørte aktiviteter præsenteres særskilt, jf. nedenfor.

Overtagelsestidspunktet er det tidspunkt, hvor koncernen faktisk opnår kontrol over den overtagne virksomhed.

Ved køb af nye virksomheder, hvor koncernen opnår bestemmende indflydelse over den købte virksomhed, anvendes overtagelsesmetoden. De tilkøbte virksomheders identificerbare aktiver, forpligtelser og eventualforpligtelser måles til dagsværdi på overtagelsestidspunktet. Identificerbare immaterielle aktiver indregnes, hvis de kan udskilles eller udspringer fra en kontraktlig ret. Der indregnes udskudt skat af de foretagne omvurderinger.

Positive forskelsbeløb (goodwill) mellem på den ene side købsvederlaget, værdien af minoritetsinteresser i den overtagne virksomhed og dagsværdien af eventuelle tidligere erhvervede kapitalandele, og på den anden side dagsværdien af de overtagne identificerbare aktiver, forpligtelser og eventualforpligtelser indregnes som goodwill under immaterielle aktiver. Goodwill afskrives lineært i resultatopgørelsen efter en individuel vurdering af den økonomiske levetid.

Negative forskelsbeløb (negativ goodwill) indregnes i resultatopgørelsen på overtagelsestidspunktet.

Ved overtagelsen henføres goodwill til de pengestrømsfrembringende enheder, der efterfølgende danner grundlag for nedskrivningstest. Goodwill og dagsværdireguleringer i forbindelse med overtagelse af en udenlandsk enhed med en anden funktionel valuta end koncernens præsentationsvaluta behandles som aktiver og forpligtelser tilhørende den udenlandske enhed og omregnes ved første indregning til den udenlandske enheds funktionelle valuta med transaktionsdagens valutakurs.

Købsvederlaget for en virksomhed består af dagsværdien af det aftalte vederlag i form af overdragne aktiver, påtagne forpligtelser og udstedte egenkapitalinstrumenter. Hvis en del af købsvederlaget er betinget af fremtidige begivenheder eller opfyldelse af aftalte betingelser, indregnes denne del af købsvederlaget til dagsværdi på overtagelsestidspunktet. Efterfølgende reguleringer af betingede købsvederlag indregnes i resultatopgørelsen.

Koncern- og årsregnskab 1. januar - 31. december

Noter

1 Anvendt regnskabspraksis (fortsat)

Omkostninger, afholdt i forbindelse med virksomhedskøb, indregnes i resultatopgørelsen i afholdelsesåret.

Hvis der på overtagelsestidspunktet er usikkerhed om identifikation eller måling af overtagne aktiver, forpligtelser eller eventualforpligtelser eller fastlæggelsen af købsvederlaget, sker første indregning på baggrund af foreløbigt opgjorte værdier. Hvis det efterfølgende viser sig, at identifikation eller måling af købsvederlaget, overtagne aktiver, forpligtelser eller eventualforpligtelser ikke var korrekt ved første indregning, reguleres opgørelsen med tilbagevirkende kraft, herunder goodwill, indtil 12 måneder efter overtagelsen, og sammenligningstal tilpasses. Herefter indregnes eventuelle korrektioner som fejl.

Ved afhændelse af dattervirksomheder, hvor den bestemmende indflydelse tapes, opgøres fortjeneste eller tab som forskellen mellem salgssummen med fradrag af salgsomkostninger på den ene side og den regnskabsmæssige værdi af nettoaktiver på den anden side.

Koncerninterne virksomhedssammenlægninger

Ved virksomhedssammenslutninger som køb og salg af kapitalandele, fusioner, spaltninger, tilførsel af aktiver og aktieombytninger m.v. ved deltagelse af virksomheder under modervirksomhedens bestemmende indflydelse anvendes book value-metoden, hvor sammenlægningen anses for gennemført på det regnskabsmæssige erhvervestidspunkt uden tilpasning af sammenligningstal. Forskelle mellem det aftalte vederlag og den overtagne virksomheds regnskabsmæssige værdi indregnes direkte på egenkapitalen.

Valutaomregning

Transaktioner i fremmed valuta omregnes ved første indregning til transaktionsdagens kurs. Valutakursdifferencer, der opstår mellem transaktionsdagens kurs og kursen på betalingsdagen, indregnes i resultatopgørelsen som en finansiel post.

Tilgodehavender, gæld og andre monetære poster i fremmed valuta omregnes til balancedagens valutakurs. Forskellen mellem balancedagens kurs og kursen på tidspunktet for tilgodehavendets eller gældsforpligtelsens opståen eller indregning i seneste årsregnskab indregnes i resultatopgørelsen under finansielle indtægter og omkostninger.

Afledte finansielle instrumenter

Afledte finansielle instrumenter indregnes første gang i balancen til kostpris og måles efterfølgende til dagsværdi. Positive og negative dagsværdier af afledte finansielle instrumenter præsenteres som særskilte regnskabsposter i balancen.

Resultatopgørelsen

Nettoomsætning

Indtægter fra salg af handelsvarer indregnes i nettoomsætningen, når overgang af de væsentligste fordele og risici til køber har fundet sted, indtægten kan opgøres pålideligt og betaling forventes modtaget.

Indtægter fra entreprisekontrakter, hvor køber har haft væsentlig indflydelse på udformningen af aktivet indregnes som nettoomsætning, i takt med at produktionen udføres, hvorved nettoomsætningen svarer til salgsværdien af årets udførte entreprisearbejder (produktionsmetoden). Metoden anvendes når de samlede indtægter og omkostninger på kontrakten og færdiggørelsesgraden kan måles pålideligt.

Når indtægter fra en entreprisekontrakt ikke kan skønnes pålideligt, indregnes kun omsætning svarende til de medgåede omkostninger, i det omfang, det er sandsynligt, at de vil blive betalt af modparten.

Koncern- og årsregnskab 1. januar - 31. december

Noter

1 Anvendt regnskabspraksis (fortsat)

Nettoomsætning måles til dagsværdien af det aftalte vederlag ekskl. moms og afgifter opkrævet på vegne af tredjepart. Alle former for afgivne rabatter indregnes i nettoomsætningen.

Bruttofortjeneste

I resultatopgørelsen er nettoomsætning, produktionsomkostninger og andre driftsindtægter med henvisning til årsregnskabslovens § 32 sammendraget til én regnskabspost benævnt bruttofortjeneste.

Produktionsomkostninger

Produktionsomkostninger omfatter omkostninger, der afholdes for at opnå årets nettoomsætning. Herunder indgår direkte og indirekte omkostninger til råvarer og hjælpematerialer, omkostninger til produktionspersonale, leje og leasing samt afskrivninger på produktionsanlæg.

Under produktionsomkostninger indregnes tillige forskningsomkostninger, udviklingsomkostninger, der ikke opfylder kriterierne for aktivering, samt afskrivning på aktiverede udviklingsomkostninger.

Endvidere indregnes hensættelse til tab på entreprisekontrakter.

Ejendomsomkostninger

I ejendomsomkostninger indregnes omkostninger vedrørende udlejning af virksomhedens investeringsejendomme, herunder omkostninger til drift og vedligeholdelse af investeringsejendomme.

Distributionsomkostninger

I distributionsomkostninger indregnes omkostninger, der er afholdt til distribution af varer solgt i årets løb og til årets gennemførte salgskampagner m.v. Herunder indregnes omkostninger til salgspersonale, reklame- og udstillingsomkostninger samt afskrivninger. Salgs- og markedsføringsomkostninger indregnes i resultatopgørelsen, når virksomheden opnår kontrol med salgs- eller markedsføringsproduktet.

Administrationsomkostninger

I administrationsomkostninger indregnes omkostninger, der er afholdt i året til ledelse og administration af virksomheden, herunder omkostninger til administrativt personale, ledelsen, kontorlokaler og kontoromkostninger samt afskrivninger på aktiver, som benyttes i administrationen.

Andre driftsindtægter

Andre driftsindtægter indeholder regnskabsposter af sekundær karakter i forhold til virksomhedens hovedaktiviteter, herunder fortjeneste ved salg af anlægsaktiver.

Personaleomkostninger

Personaleomkostninger omfatter løn og gager, inklusive feriepenge og pensioner, samt andre omkostninger til social sikring m.v. til virksomhedens medarbejdere. I personaleomkostninger er fratrukket modtagne godtgørelser fra offentlige myndigheder.

Afskrivninger

Afskrivninger omfatter afskrivninger på immaterielle og materielle anlægsaktiver.

Goodwill afskrives over den vurderede økonomiske levetid, der fastlægges på baggrund af ledelsens erfaringer inden for de enkelte forretningsområder. Goodwill afskrives lineært over afskrivningsperioden. Afskrivningsperioden er fastsat med udgangspunkt i det strategiske markedspotentiale.

Afskrivningsgrundlaget, der opgøres som kostprisen med fradrag af eventuel restværdi, afskrives lineært over den forventede brugstid, baseret på følgende vurdering af aktivernes forventede brugstider:

Goodwill 10 år

Koncern- og årsregnskab 1. januar - 31. december

Noter

1 Anvendt regnskabspraksis (fortsat)

Afskrivningsgrundlaget opgøres under hensyntagen til aktivets restværdi og reduceres med eventuelle nedskrivninger. Afskrivningsperioden og restværdien fastsættes på anskaffelsestidspunktet og revideres årligt. Overstiger restværdien aktivets regnskabsmæssige værdi, ophører afskrivning.

Ved ændring i afskrivningsperioden eller restværdien indregnes virkningen for afskrivninger fremadrettet som en ændring i regnskabsmæssigt skøn.

Afskrivningsgrundlaget, der opgøres som kostprisen med fradrag af eventuel restværdi, afskrives lineært over den forventede brugstid, baseret på følgende vurdering af aktivernes forventede brugstider:

Bygninger	10-50 år
Produktionsanlæg og maskiner	5-7 år
Andre anlæg, driftsmateriel og inventar	5-7 år

Grunde afskrives ikke.

Andre driftsomkostninger

Andre driftsomkostninger indeholder regnskabsposter af sekundær karakter i forhold til virksomhedens hovedaktiviteter, herunder tab ved afhændelse af anlægsaktiver.

Resultat af kapitalandele i tilknyttede virksomheder

I resultatopgørelsen indregnes den forholdsmæssige andel af de underliggende virksomheders resultat efter eliminering af intern avance/tab og efter skat. I tilknyttede virksomheder foretages fuld eliminering af intern avance og tab uden hensyntagen til ejerandele. foretages alene forholdsmæssig eliminering af avance og tab under hensyntagen til ejerandele.

I modervirksomhedens resultatopgørelse indregnes den forholdsmæssige andel af de enkelte tilknyttede virksomheders resultat efter skat efter fuld eliminering af intern avancer/tab.

Finansielle indtægter og omkostninger

Finansielle indtægter og omkostninger indregnes i resultatopgørelsen med de beløb, der vedrører regnskabsåret. Finansielle poster omfatter renteindtægter og -omkostninger samt tillæg og godtgørelse under acontoskatteordningen m.v.

Skat

Modervirksomheden er omfattet af de danske regler om tvungen sambeskatning af koncernens danske dattervirksomheder. Dattervirksomheder indgår i sambeskatningen fra det tidspunkt, hvor de indgår i konsolideringen i koncernregnskabet og frem til det tidspunkt, hvor de udgår fra konsolideringen.

Modervirksomheden er administrationselskab for sambeskatningen og afregner som følge heraf alle betalinger af selskabsskat med skattemyndighederne.

Den aktuelle danske selskabsskat fordeles ved afregning af sambeskatningsbidrag mellem de sambeskattede virksomheder i forhold til disses skattepligtige indkomster. I tilknytning hertil modtager virksomheder med skattemæssigt underskud sambeskatningsbidrag fra virksomheder, der har kunnet anvende dette underskud til nedsættelse af eget skattemæssigt overskud.

Årets skat, der består af årets aktuelle selskabsskat, årets sambeskatningsbidrag og ændring i udskudt skat - herunder som følge af ændring i skattesats - indregnes i resultatopgørelsen med den del, der kan henføres til årets resultat, og direkte i egenkapitalen med den del, der kan henføres til posteringer direkte i egenkapitalen.

Koncern- og årsregnskab 1. januar - 31. december

Noter

1 Anvendt regnskabspraksis (fortsat)

Balancen

Immaterielle anlægsaktiver

Goodwill afskrives over den vurderede økonomiske levetid, der fastlægges på baggrund af ledelsens erfaringer inden for de enkelte forretningsområder. Goodwill afskrives lineært over afskrivningsperioden.

Materielle anlægsaktiver

Materielle anlægsaktiver måles til kostpris med fradrag af akkumulerede af- og nedskrivninger. Kostprisen omfatter anskaffelsesprisen og omkostninger direkte knyttet til anskaffelsen indtil det tidspunkt, hvor aktivet er klar til brug.

Fortjeneste eller tab opgøres som forskellen mellem salgspris med fradrag af salgsomkostninger og den regnskabsmæssige værdi på salgstidspunktet. Fortjeneste og tab ved salg af materielle aktiver indregnes i resultatopgørelsen under henholdsvis andre driftsindtægter og andre driftsomkostninger.

Leasingkontrakter

Leasingkontrakter vedrørende aktiver, hvor virksomheden har alle væsentlige risici og fordele forbundet med ejendomsretten (finansiel leasing), måles ved første indregning i balancen til laveste værdi af dagsværdi og nutidsværdien af de fremtidige leasingydelse. Ved beregning af nutidsværdien anvendes leasingkontraktens interne rentefod eller den alternative lånerente som diskonteringsfaktor. Finansielt leasede aktiver behandles herefter som virksomhedens øvrige aktiver.

Den kapitaliserede restleasingforpligtelse indregnes i balancen som en gældsforpligtelse, og leasingydelsens rentedel indregnes over kontraktens løbetid i resultatopgørelsen.

Leasingkontrakter, hvor virksomheden ikke har alle væsentlige fordele og risici forbundet med ejendomsretten, er operationel leasing. Ydelser i forbindelse med operationel leasing og øvrige lejekontrakter indregnes i resultatopgørelsen over kontraktens løbetid. Virksomhedens samlede forpligtelser vedrørende operationelle leasing og lejekontrakter oplyses under eventualposter.

Kapitalandele i tilknyttede virksomheder

Kapitalandele i tilknyttede virksomheder måles efter den indre værdis metode. I koncernregnskabet måles kapitalandele i fællesledede virksomheder ligeledes efter den indre værdis metode.

Ved første indregning måles kapitalandele i tilknyttede virksomheder til kostpris, dvs. med tillæg af transaktionsomkostninger. Kostprisen allokeres i overensstemmelse med overtagelsesmetoden, jf. anvendt regnskabspraksis for virksomhedssammenslutninger.

Kostprisen værdireguleres med resultatandele efter skat opgjort efter koncernens regnskabspraksis med fradrag eller tillæg af urealiserede koncerninterne avancer/tab.

Konstaterede merværdier og eventuel goodwill i forhold til den underliggende virksomheds regnskabsmæssige indre værdi amortiseres i overensstemmelse med anvendt regnskabspraksis for de aktiver og forpligtelser, som de kan henføres til. Negativ goodwill indregnes i resultatopgørelsen.

Modtaget udbytte fradrages den regnskabsmæssige værdi.

Kapitalandele i tilknyttede virksomheder, der måles til regnskabsmæssig indre værdi, er underlagt krav om nedskrivningstest, hvis der foreligger indikationer på værdiforringelse.

Koncern- og årsregnskab 1. januar - 31. december

Noter

1 Anvendt regnskabspraksis (fortsat)

Andre værdipapirer og kapitalandele

Værdipapirer, som virksomheden planlægger at beholde til udløb, måles til amortiseret kostpris opgjort på basis af den effektive rente på anskaffelsestidspunktet. Kursregulering indregnes i resultatopgørelsen som en finansiel post.

Værdipapirer og kapitalandele, der består af børsnoterede aktier og obligationer, måles til dagsværdi (børskurs) på balancedagen. Kapitalandele, der ikke er optaget til handel på et aktivt marked, måles til kostpris.

Værdiforringelse af anlægsaktiver

Den regnskabsmæssige værdi af immaterielle og materielle anlægsaktiver samt kapitalandele i tilknyttede virksomheder og associerede virksomheder vurderes årligt for indikationer på værdiforringelse.

Foreligger der indikationer på værdiforringelse, foretages nedskrivningstest af hvert enkelt aktiv henholdsvis gruppe af aktiver. Der foretages nedskrivning til genindvindingsværdien, hvis denne er lavere end den regnskabsmæssige værdi.

Som genindvindingsværdi anvendes den højeste værdi af nettosalgspris og kapitalværdi. Kapitalværdien opgøres som nutidsværdien af de forventede nettopengestrømme fra anvendelsen af aktivet eller aktivgruppen og forventede nettopengestrømme ved salg af aktivet eller aktivgruppen efter endt brugstid.

Tidligere indregnede nedskrivninger tilbageføres, når begrundelsen for nedskrivningen ikke længere består. Nedskrivninger på goodwill tilbageføres ikke.

Varebeholdninger

Varebeholdninger måles til kostpris efter FIFO-metoden. Er nettorealisationsværdien lavere end kostprisen, nedskrives til denne lavere værdi. Nettorealisationsværdien for varebeholdninger opgøres som salgssum med fradrag af færdiggørelsesomkostninger og omkostninger, der afholdes for at effektuere salget, og fastsættes under hensyntagen til omsættelighed, ukurans og udvikling i forventet salgspris.

Kostprisen for råvarer og hjælpematerialer omfatter købspris med tillæg af hjemtagelsesomkostninger.

Tilgodehavender

Virksomheden har valgt IAS 39 som fortolkningsbidrag for nedskrivninger af finansielle tilgodehavender.

Tilgodehavender måles til amortiseret kostpris.

Der foretages nedskrivning til imødegåelse af tab, hvor der vurderes at være indtruffet en objektiv indikation på, at et tilgodehavende eller en portefølje af tilgodehavender er værdiforringet. Hvis der foreligger en objektiv indikation på, at et individuelt tilgodehavende er værdiforringet, foretages nedskrivning på individuelt niveau.

Tilgodehavender, hvor der ikke foreligger en objektiv indikation på værdiforringelse på individuelt niveau, vurderes på porteføljeniveau for objektiv indikation for værdiforringelse. Porteføljerne baseres primært på debitorernes hjemsted og kreditvurdering i overensstemmelse med virksomhedens risikostyringspolitik. De objektive indikatorer, som anvendes for porteføljer, er fastsat baseret på historiske tabserfaringer.

Nedskrivninger opgøres som forskellen mellem den regnskabsmæssige værdi af tilgodehavender og nutidsværdien af de forventede pengestrømme, herunder realisationsværdi af eventuelle modtagne sikkerhedsstillelser. Som diskonteringsrente anvendes den effektive rente for det enkelte tilgodehavende eller portefølje.

Koncern- og årsregnskab 1. januar - 31. december

Noter

1 Anvendt regnskabspraksis (fortsat)

Entreprisekontrakter

Igangværende leverancer af serviceydelser og igangværende entreprisekontrakter måles til salgsværdien af det udførte arbejde fratrukket acontofaktureringer. Salgsværdien opgøres på grundlag af færdiggørelsesgraden på balancedagen og de samlede forventede indtægter på det enkelte igangværende arbejde. Færdiggørelsesgraden opgøres på grundlag af de afholdte omkostninger i forhold til de forventede samlede omkostninger på det enkelte igangværende arbejde.

Når resultatet af en igangværende kontrakt ikke kan skønnes pålideligt, måles salgsværdien til de medgåede omkostninger i det omfang disse forventes at blive dækket af køber.

Hvis de samlede omkostninger på det igangværende arbejde forventes at overstige den samlede salgsværdi, indregnes det forventede tab som en tabsgivende aftale under hensatte forpligtelser og omkostningsføres i resultatopgørelsen.

Værdien af de enkelte igangværende arbejder med fradrag af acontofaktureringer klassificeres som aktiver, når salgsværdien overstiger acontofaktureringer og som forpligtelser, når acontofaktureringer overstiger salgsværdien.

Periodeafgrænsningsposter

Periodeafgrænsningsposter, indregnet under aktiver, omfatter forudbetalte omkostninger vedrørende efterfølgende regnskabsår.

Værdipapirer og kapitalandele

Værdipapirer og kapitalandele, der består af børsnoterede aktier og obligationer, måles til dagsværdi (børskurs) på balancedagen. Kapitalandele, der ikke er optaget til handel på et aktivt marked, måles til kostpris.

Likvider

Likvider omfatter likvide beholdninger.

Egenkapital

Reserve for nettoopskrivning efter den indre værdis metode

Reserve for nettoopskrivning efter den indre værdis metode omfatter nettoopskrivninger af kapitalandele i tilknyttede og associerede virksomheder i forhold til kostpris. Reserven kan elimineres ved under-skud, realisation af kapitalandele eller ændring i regnskabsmæssige skøn. Reserven kan ikke indregnes med et negativt beløb.

Foreslået udbytte

Foreslået udbytte indregnes som en forpligtelse på tidspunktet for vedtagelse på den ordinære generalforsamling (deklareringstidspunktet). Udbytte, som forventes udbetalt for året, vises som en særskilt post under egenkapitalen.

Selskabsskat

Aktuelle skatteforpligtelser og tilgodehavende aktuel skat indregnes i balancen som beregnet skat af årets skattepligtige indkomst, reguleret for skat af tidligere års skattepligtige indkomster samt betalte acontoskatte.

Koncern- og årsregnskab 1. januar - 31. december

Noter

1 Anvendt regnskabspraksis (fortsat)

Udskudt skat måles efter den balanceorienterede gældsmetode af alle midlertidige forskelle mellem regnskabsmæssig og skattemæssig værdi af aktiver og forpligtelser. Der indregnes dog ikke udskudt skat af midlertidige forskelle vedrørende skattemæssigt ikke-afskrivningsberettiget goodwill og kontorejendomme samt andre poster, hvor midlertidige forskelle bortset fra virksomhedsovertagelser er opstået på anskaffelsestidspunktet uden at have indvirkning på resultat eller skattepligtig indkomst. I de tilfælde, hvor opgørelse af skatteværdien kan foretages efter forskellige beskatningsregler, måles udskudt skat på grundlag af den af ledelsen planlagte anvendelse af aktivet, henholdsvis afvikling af forpligtelsen.

Udskudt skat måles på grundlag af de skatteregler og skattesatser, der med balancedagens lovgivning vil være gældende, når den udskudte skat forventes udløst som aktuel skat. Udskudte skatteaktiver indregnes med den værdi, som de forventes at blive udnyttet med, enten ved udligning i skat af fremtidig indtjening eller ved modregning i udskudte skatteforpligtelser inden for samme jurisdiktion. Ændring i udskudt skat som følge af ændringer i skattesatser indregnes i resultatopgørelsen.

Som administrationselskab i sambeskatningskredsen overtages hæftelsen for dattervirksomhedernes selskabsskatter overfor skattemyndighederne i takt med dattervirksomhedernes betaling af sambeskatningsbidrag. Skyldige eller tilgodehavende sambeskatningsbidrag indregnes i balancen som tilgodehavende skat eller skyldig selskabsskat.

Gældsforpligtelser

Finansielle gældsforpligtelser indregnes ved lånoptagelse til det modtagne provenu efter fradrag af afholdte transaktionsomkostninger. I efterfølgende perioder måles de finansielle forpligtelser til amortiseret kostpris, svarende til den kapitaliserede værdi ved anvendelse af den effektive rente, så forskellen mellem provenuet og den nominelle værdi indregnes i resultatopgørelsen over låneperioden. I finansielle forpligtelser indregnes tillige den kapitaliserede restleasingforpligtelse på finansielle leasingkontrakter.

Øvrige gældsforpligtelser måles til nettorealisationseværdien.

Leasingforpligtelser

Leasingforpligtelser måles til nutidsværdien af de resterende leasingydelser inkl. en eventuel garanteret restværdi baseret på de enkelte leasingkontraktens interne rente.

Ansvarlig lånekapital

Gældsforpligtelser, hvor kreditor har tilkendegivet at træde tilbage til fordel for alle virksomhedens andre kreditorer, præsenteres som ansvarlig lånekapital. Indregningen foretages efter samme metode som gældsforpligtelser.

Periodeafgrænsningsposter

Periodeafgrænsningsposter, indregnet under forpligtelser, omfatter modtagne betalinger, som vedrører indtægter i efterfølgende regnskabsår.

Pengestrømsopgørelsen

Pengestrømsopgørelsen viser virksomhedens pengestrømme for året fordelt på drifts-, investerings- og finansieringsaktivitet, årets forskydning i likvider samt virksomhedens likvider ved årets begyndelse og slutning.

Pengestrømme fra driftsaktivitet opgøres som årets resultat reguleret for ikke-kontante driftsposter, ændring i driftskapital og betalt selskabsskat.

Koncern- og årsregnskab 1. januar - 31. december

Noter

1 Anvendt regnskabspraksis (fortsat)

Pengestrømme fra investeringsaktivitet omfatter betaling i forbindelse med køb og salg af virksomheder og aktiviteter samt køb og salg af immaterielle, materielle og finansielle aktiver.

Pengestrømme fra finansieringsaktivitet omfatter ændringer i størrelse eller sammensætning af virksomhedens selskabskapital og omkostninger forbundet hermed samt optagelse af lån, afdrag på rentebærende gæld og betaling af udbytte til selskabsdeltagere.

Likvider omfatter likvide beholdninger og kortfristet bankgæld samt kortfristede værdipapirer, som uden hindring kan omsættes til likvide beholdninger, og hvorpå der kun er ubetydelige risici for værdiændringer.

Nøgletal

De i hoved- og nøgletalsoversigten anførte nøgletal er beregnet således:

Resultat af primær drift	Resultat før finansielle poster reguleret for andre driftsindtægter og andre driftsomkostninger
Afkastningsgrad	$\frac{\text{Resultat af primær drift} \times 100}{\text{Gennemsnitlige aktiver}}$
Likviditetsgrad	$\frac{\text{Omsætningsaktiver} \times 100}{\text{Kortfristet gæld}}$
Soliditetsgrad	$\frac{\text{Egenkapital ultimo} \times 100}{\text{Passiver i alt, ultimo}}$
Egenkapitalforrentning	$\frac{\text{Årets resultat efter skat} \times 100}{\text{Gennemsnitlig egenkapital}}$

Koncern- og årsregnskab 1. januar - 31. december
Noter

t.kr.	Koncern		Modervirksomhed	
	2022	2021	2022	2021
2 Afskrivninger på immaterielle og materielle anlægsaktiver				
Afskrivninger på immaterielle anlægsaktiver	358	753	0	0
Afskrivninger på materielle anlægsaktiver	1.713	1.596	0	0
	<u>2.071</u>	<u>2.349</u>	<u>0</u>	<u>0</u>
3 Finansielle indtægter				
Andre finansielle indtægter	723	34	0	0
	<u>723</u>	<u>34</u>	<u>0</u>	<u>0</u>
4 Finansielle omkostninger				
Renteomkostninger til tilknyttede virksomheder	0	0	17	20
Renteomkostninger i øvrigt	0	0	0	70
Valutakurstab	26	0	0	0
Andre finansielle omkostninger	825	517	30	49
	<u>851</u>	<u>517</u>	<u>47</u>	<u>139</u>
5 Skat af årets resultat				
Beregnet skat af årets skattepligtige indkomst	0	1.109	-3	-30
Årets regulering af udskudt skat	-710	6	0	0
Regulering af skat vedrørende tidligere år	9	0	9	0
	<u>-701</u>	<u>1.115</u>	<u>6</u>	<u>-30</u>
6 Immaterielle anlægsaktiver				
			Koncern	
			<u>Goodwill</u>	
Kostpris 1. januar 2022			7.651	
Kostpris 31. december 2022			7.651	
Af- og nedskrivninger 1. januar 2022			4.445	
Afskrivninger			358	
Af- og nedskrivninger 31. december 2022			4.803	
Regnskabsmæssig værdi 31. december 2022			<u>2.848</u>	
Afskrives over			<u>10 år</u>	

Koncern- og årsregnskab 1. januar - 31. december

Noter

7 Materielle anlægsaktiver

t.kr.	Koncern			I alt
	Grunde og bygninger	Produktionsanlæg og maskiner	Andre anlæg, driftsmateriel og inventar	
Kostpris 1. januar 2022	22.831	4.398	12.534	39.763
Tilgange	2.024	0	859	2.883
Afgange	0	-598	-1.462	-2.060
Kostpris 31. december 2022	24.855	3.800	11.931	40.586
Af- og nedskrivninger 1. januar 2022	1.427	4.381	7.723	13.531
Afskrivninger	355	17	1.341	1.713
Tilbageførsel af akkumulerede af- og nedskrivninger på afhændede aktiver	0	-598	-856	-1.454
Af- og nedskrivninger 31. december 2022	1.782	3.800	8.208	13.790
Regnskabsmæssig værdi 31. december 2022	23.073	0	3.723	26.796
I materielle anlægsaktiver indgår finansielle leasingaktiver med regnskabsmæssig værdi på i alt	0	0	1.477	1.477
Afskrives over	10-50 år	5-7 år	5-7 år	

For oplysning om sikkerhedsstillelser mv. vedrørende materielle anlægsaktiver henvises til note 17.

Koncern- og årsregnskab 1. januar - 31. december

Noter

8 Finansielle anlægsaktiver

	Modervirksomhed
	Kapitalandele i tilknyttede virksomheder
t.kr.	
Kostpris 1. januar 2022	15.127
Tilgange	2.000
Kostpris 31. december 2022	17.127
Værdireguleringer 1. januar 2022	7.435
Modtaget udbytte	-5.500
Årets resultat	-2.991
Værdireguleringer 31. december 2022	-1.056
Regnskabsmæssig værdi 31. december 2022	16.071

Modervirksomhed

Tilknyttede virksomheder

Navn	Hjemsted	Ejerandel
Redtz Glas og Facade A/S	Odense	100,00 %
Redtz Ejendomme ApS	Odense	100,00 %

	Koncern		Modervirksomhed	
	2022	2021	2022	2021
t.kr.				
9 Entrepriskontrakter				
Salgsværdi af udført arbejde	43.907	54.158	0	0
Acontofaktureringer	-42.808	-54.514	0	0
	1.099	-356	0	0
der indregnes således:				
Entrepriskontrakter (aktiver)	4.124	3.759	0	0
Entrepriskontrakter (forpligtelser)	-3.025	-4.115	0	0
	1.099	-356	0	0

10 Periodeafgrænsningsposter

Koncern

Periodeafgrænsningsposter omfatter periodisering af omkostninger, der først vedrører efterfølgende år, herunder husleje, forsikringer mv.

11 Selskabskapital

Modervirksomhedens selskabskapital har uændret været 125 t.kr. de seneste 5 år.

Koncern- og årsregnskab 1. januar - 31. december

Noter

12 Udskudt skat

Udskudt skat vedrører:

t.kr.	Koncern		Modervirksomhed	
	2022	2021	2022	2021
Immaterielle anlægsaktiver	-19	-38	0	0
Materielle anlægsaktiver	2.597	2.305	0	0
Tilgodehavender	-453	-83	0	0
Gældsforpligtelser	-433	-518	0	0
Skattemæssigt underskud	-736	0	0	0
	956	1.666	0	0

13 Langfristede gældsforpligtelser

t.kr.	Koncern			
	Gæld i alt 31/12 2022	Afdrag næste år	Langfristet andel	Restgæld efter 5 år
Gæld til realkreditinstitutter	12.979	1.104	11.875	8.376
Leasingforpligtelser	2.071	387	1.684	0
Ansvarlig lånekapital	2.000	0	2.000	0
Deposita	109	0	109	0
Anden gæld	2.373	360	2.013	0
	19.532	1.851	17.681	8.376

t.kr.	Modervirksomhed			
	Gæld i alt 31/12 2022	Afdrag næste år	Langfristet andel	Restgæld efter 5 år
Ansvarlig lånekapital	2.000	0	2.000	0
	2.000	0	2.000	0

14 Periodeafgrænsningsposter

Periodeafgrænsningsposter under forpligtelser består af modtagne indbetalinger fra kunder, der først kan indtægtsføres i det efterfølgende regnskabsår.

Koncern- og årsregnskab 1. januar - 31. december

Noter

15 Personalemkostninger

Personalemkostninger indregnes således i koncern- og årsregnskabet:

t.kr.	Koncern		Modervirksomhed	
	2022	2021	2022	2021
Produktion	21.073	19.496	0	0
Administration	6.878	7.118	0	0
	<u>27.951</u>	<u>26.614</u>	<u>0</u>	<u>0</u>
	Koncern		Modervirksomhed	
	2022	2021	2022	2021
Gennemsnitligt antal fuldtidsbeskæftigede	63	70	0	0

Koncern

Vederlag til koncernens ledelse oplyses ikke med henvisning til årsregnskabslovens § 98b, stk. 3, nr. 2.

Modervirksomhed

Vederlag til modervirksomhedens ledelse oplyses ikke med henvisning til årsregnskabslovens § 98b, stk. 3 nr. 2.

Modervirksomheden har ingen ansatte.

16 Kontraktlige forpligtelser og eventualposter m.v.

Andre eventualforpligtelser

Koncern

Koncernen har stillet garantier i henhold til AB18 for i alt 16.605 t.kr. pr. 31. december 2022. Garantierne har udløb senest 25. oktober 2031.

Andre økonomiske forpligtelser

Koncern

Leasingforpligtelser operationelle leasingkontrakter på biler på i alt 1.133 t.kr. med en resterende kontraktperiode på 1-5 år.

Modervirksomhed

Selskabet er som administrationsselskab sambeskattet med øvrige danske dattervirksomheder og hæfter solidarisk med øvrige sambeskattede selskaber for betaling af selskabsskat samt for kildeskat på renter, royalties og udbytter.

Koncern- og årsregnskab 1. januar - 31. december

Noter

17 Sikkerhedsstillelser

Koncern

Til sikkerhed for bankgæld for 7.400 t.kr. har selskabet givet pant i nuværende og fremtidige erhvervelser af simple fordringer/varedebitorer, drivmidler mv, lagerbeholdninger, fabriksnye køretøjer, immaterielle rettigheder og driftsmidler/materiel.

Til sikkerhed for gæld til realkreditinstitutter, er der givet pant i grunde og bygninger, hvis regnskabsmæssige værdi pr. 31/12 2022 udgør 23.073 t.kr.

Koncernen har udstedt ejerantebrev for i alt 8.000 t.kr. samt realkreditantebrev for i alt 15.438 t.kr. i ovenstående grunde og bygninger, som står til sikkerhed for al bankgæld. Antebrevene står tillige til sikkerhed for al bankgæld som datterselskaberne måtte have med samme pengeinstitut.

Koncernen har kreditfaciliteter der vedrører Indenlandske garantier på 600 t.kr.

Modervirksomhed

Der er stillet sikkerhed for dattervirksomheders gæld overfor kreditinstitutter med 500 t.kr.

18 Nærtstående parter

Koncern

Redtz Holding ApS' nærtstående parter omfatter følgende:

Bestemmende indflydelse

Nærtstående part	Bopæl/Hjemsted	Grundlag for bestemmende indflydelse
Morten Redtz Jensen	Odense, Danmark	Kapitalbesiddelse

Transaktioner med nærtstående parter

Virksomheden oplyser kun om transaktioner med nærtstående parter, der ikke er gennemført på normale markedsvilkår, jf. lovens § 98 c, stk. 7.

Alle transaktioner er gennemført på normale markedsvilkår.

Oplysninger om ledelsesvederlag

Oplysninger om vederlag til ledelsen fremgår af note 15, Personaleomkostninger.

Modervirksomhed

Bestemmende indflydelse

Nærtstående part	Bopæl/Hjemsted	Grundlag for bestemmende indflydelse
Morten Redtz Jensen	Odense, Danmark	Kapitalbesiddelse

Transaktioner med nærtstående parter

Virksomheden oplyser kun om transaktioner med nærtstående parter, der ikke er gennemført på normale markedsvilkår, jf. lovens § 98 c, stk. 7.

Alle transaktioner er gennemført på normale markedsvilkår.

Koncern- og årsregnskab 1. januar - 31. december

Noter

t.kr.	Modervirksomhed	
	2022	2021
19 Resultatdisponering		
Forslag til resultatdisponering		
Ekstraordinært udbytte indregnet under egenkapitalen	4.000	0
Reserve for nettoopskrivning efter indre værdis metode	-7.434	-5.615
Overført resultat	384	9.087
	<u>-3.050</u>	<u>3.472</u>
20 Reguleringer		
Af- og nedskrivninger	2.071	2.349
Finansielle indtægter	-723	-34
Finansielle omkostninger	851	517
Skat af årets resultat	0	1.109
Udskudt skat	-709	6
	<u>1.490</u>	<u>3.947</u>
21 Ændring i driftskapital		
Ændring i varebeholdninger	-1.093	-797
Ændring i tilgodehavender	2.344	-12.593
Ændring i leverandørgæld m.v.	-579	10.924
	<u>672</u>	<u>-2.466</u>
22 Køb af virksomheder og aktiviteter		
Finansielle anlægsaktiver	0	86
Materielle anlægsaktiver	0	108
Varebeholdninger	0	94
Tilgodehavender	0	1.626
Likvide beholdninger	0	166
Udskudt skat	0	7
Leverandørgæld	0	-47
Anden gæld	0	-1.602
	<u>0</u>	<u>438</u>
Goodwill	0	3.562
Kostpris	0	4.000
Heraf skyldig earnout	0	-500
Kontant kostpris	<u>0</u>	<u>3.500</u>
23 Likvider, ultimo		
Likvide beholdninger ifølge balancen	2.029	7.224
Kortfristet gæld til banker	-4.449	-3.284
	<u>-2.420</u>	<u>3.940</u>

PENNEO

Underskrifterne i dette dokument er juridisk bindende. Dokumentet er underskrevet via Penneo™ sikker digital underskrift. Underskrivernes identiteter er blevet registreret, og informationerne er listet herunder.

“Med min underskrift bekræfter jeg indholdet og alle datoer i dette dokument.”

Morten Redtz Jensen

Direktør

På vegne af: Selskabet

Serienummer: 93324571-394f-43f1-b9ea-18c199b11c3b

IP: 89.239.xxx.xxx

2023-06-20 12:32:01 UTC



Morten Redtz Jensen

Dirigent

På vegne af: Selskabet

Serienummer: 93324571-394f-43f1-b9ea-18c199b11c3b

IP: 89.239.xxx.xxx

2023-06-20 12:32:01 UTC



Morten Redtz Jensen

Bestyrelse

På vegne af: Selskabet

Serienummer: 93324571-394f-43f1-b9ea-18c199b11c3b

IP: 89.239.xxx.xxx

2023-06-20 12:32:01 UTC



Christina Høj Jensen

Bestyrelse

På vegne af: Selskabet

Serienummer: a36f1695-4041-4e6d-8ef7-7b009b8ec132

IP: 5.186.xxx.xxx

2023-06-20 13:34:49 UTC



Erland Redtz Jensen

Bestyrelsesformand

På vegne af: Selskabet

Serienummer: 67196c23-bf8e-4120-b508-29eb50361c92

IP: 83.93.xxx.xxx

2023-06-21 13:44:30 UTC



Louise Greve

Statsautoriseret revisor

På vegne af: EY Godkendt Revisionspartnerselskab

Serienummer: CVR:30700228-RID:25714102

IP: 146.247.xxx.xxx

2023-06-21 13:57:25 UTC



Penneo dokumentnøgle: 60QE-L-YBZQ-ZLP8G-QUJG8-JTD01-BEEVA

Dette dokument er underskrevet digitalt via **Penneo.com**. Signeringsbeviserne i dokumentet er sikret og valideret ved anvendelse af den matematiske hashværdi af det originale dokument. Dokumentet er låst for ændringer og tidsstempelt med et certifikat fra en betroet tredjepart. Alle kryptografiske signeringsbeviser er indlejret i denne PDF, i tilfælde af de skal anvendes til validering i fremtiden.

Sådan kan du sikre, at dokumentet er originalt

Dette dokument er beskyttet med et Adobe CDS certifikat. Når du åbner dokumentet

i Adobe Reader, kan du se, at dokumentet er certificeret af **Penneo e-signature service** <penneo@penneo.com>. Dette er din garanti for, at indholdet af dokumentet er uændret.

Du har mulighed for at efterprøve de kryptografiske signeringsbeviser i indlejret i dokumentet ved at anvende Penneos validator på følgende websted: <https://penneo.com/validator>

Penneo

Underskrifterne i dette dokument er juridisk bindende. Dokumentet er underskrevet via Penneo™ sikker digital underskrift. Underskrivernes identiteter er blevet registreret, og informationerne er listet herunder.

"Med min underskrift bekræfter jeg indholdet og alle datoer i dette dokument."

Søren Smedegaard Hvid

Statsautoriseret revisor

På vegne af: EY Godkendt Revisionspartnerselskab

Serienummer: CVR:30700228-RID:1256831000710

IP: 2.104.xxx.xxx

2023-06-21 17:34:22 UTC

NEM ID 

Dette dokument er underskrevet digitalt via **Penneo.com**. Signeringsbeviserne i dokumentet er sikret og valideret ved anvendelse af den matematiske hashværdi af det originale dokument. Dokumentet er låst for ændringer og tidsstemplet med et certifikat fra en betroet tredjepart. Alle kryptografiske signeringsbeviser er indlejret i denne PDF, i tilfælde af de skal anvendes til validering i fremtiden.

Sådan kan du sikre, at dokumentet er originalt

Dette dokument er beskyttet med et Adobe CDS certifikat. Når du åbner dokumentet

i Adobe Reader, kan du se, at dokumentet er certificeret af **Penneo e-signature service** <penneo@penneo.com>. Dette er din garanti for, at indholdet af dokumentet er uændret.

Du har mulighed for at efterprøve de kryptografiske signeringsbeviser i indlejret i dokumentet ved at anvende Penneos validator på følgende websted: <https://penneo.com/validator>