

---

# *MCE Holding A/S*

Delta 3, 8382 Hinnerup

## Årsrapport for 2022

---

CVR-nr. 27 44 66 12

Årsrapporten er  
fremlagt og godkendt  
på selskabets ordinære  
generalforsamling  
den 21/4 2023

Jesper Aabenhus  
Rasmussen  
Dirigent



# Indholdsfortegnelse

	<u>Side</u>
<b>Påtegninger</b>	
Ledelsespåtegning	1
Den uafhængige revisors revisionspåtegning	2
<b>Ledelsesberetning</b>	
Selskabsoplysninger	5
Hoved- og nøgletal	6
Ledelsesberetning	7
<b>Årsregnskab</b>	
Resultatopgørelse 1. januar - 31. december	19
Balance 31. december	20
Egenkapitalopgørelse	22
Pengestrømsopgørelse 1. januar - 31. december	23
Noter til årsregnskabet	24

# Ledelsespåtegning

Bestyrelse og direktion har dags dato behandlet og godkendt årsrapporten for regnskabsåret 1. januar - 31. december 2022 for MCE Holding A/S.

Årsrapporten er aflagt i overensstemmelse med årsregnskabsloven.

Årsregnskabet og koncernregnskabet giver efter vores opfattelse et retvisende billede af selskabets og koncernens aktiver, passiver og finansielle stilling pr. 31. december 2022 samt af resultatet af selskabets og koncernens aktiviteter og koncernens pengestrømme for 2022.

Ledelsesberetningen indeholder efter vores opfattelse en retvisende redegørelse for de forhold, beretningen omhandler.

Årsrapporten indstilles til generalforsamlingens godkendelse.

Hinnerup, den 21. april 2023

## Direktion

Peder Kristian Eriksen  
Direktør

## Bestyrelse

Allan Gross-Nielsen  
Formand

Kim Kærnsner  
Næstformand

Peder Kristian Eriksen

Søren Lindemann

Michael Christian Gadegaard

Anna Marie Madsen

Kenney Gylstorff Otte

# Den uafhængige revisors revisionspåtegning

Til kapitalejeren i MCE Holding A/S

## Konklusion

Det er vores opfattelse, at koncernregnskabet og årsregnskabet giver et retvisende billede af koncernens og selskabets aktiver, passiver og finansielle stilling pr. 31. december 2022 samt af resultatet af koncernens og selskabets aktiviteter og koncernens pengestrømme for regnskabsåret 1. januar - 31. december 2022 i overensstemmelse med årsregnskabsloven.

Vi har revideret koncernregnskabet og årsregnskabet for MCE Holding A/S for regnskabsåret 1. januar - 31. december 2022, der omfatter resultatopgørelse, balance, egenkapitalopgørelse og noter, herunder anvendt regnskabspraksis, for såvel koncernen som selskabet samt pengestrømsopgørelse for koncernen ("regnskabet").

## Grundlag for konklusion

Vi har udført vores revision i overensstemmelse med internationale standarder om revision og de yderligere krav, der er gældende i Danmark. Vores ansvar ifølge disse standarder og krav er nærmere beskrevet i revisionspåtegningens afsnit "Revisors ansvar for revisionen af regnskabet". Vi er uafhængige af koncernen i overensstemmelse med International Ethics Standards Board for Accountants' internationale retningslinjer for revisors etiske adfærd (IESBA Code) og de yderligere etiske krav, der er gældende i Danmark, ligesom vi har opfyldt vores øvrige etiske forpligtelser i henhold til disse krav og IESBA Code. Det er vores opfattelse, at det opnåede revisionsbevis er tilstrækkeligt og egnet som grundlag for vores konklusion.

## Udtalelse om ledelsesberetningen

Ledelsen er ansvarlig for ledelsesberetningen.

Vores konklusion om regnskabet omfatter ikke ledelsesberetningen, og vi udtrykker ingen form for konklusion med sikkerhed om ledelsesberetningen.

I tilknytning til vores revision af regnskabet er det vores ansvar at læse ledelsesberetningen og i den forbindelse overveje, om ledelsesberetningen er væsentligt inkonsistent med regnskabet eller vores viden opnået ved revisionen eller på anden måde synes at indeholde væsentlig fejlinformation.

Vores ansvar er derudover at overveje, om ledelsesberetningen indeholder krævede oplysninger i henhold til årsregnskabsloven.

Baseret på det udførte arbejde er det vores opfattelse, at ledelsesberetningen er i overensstemmelse med koncernregnskabet og årsregnskabet og er udarbejdet i overensstemmelse med årsregnskabslovens krav. Vi har ikke fundet væsentlig fejlinformation i ledelsesberetningen.

## Ledelsens ansvar for regnskabet

Ledelsen har ansvaret for udarbejdelsen af et koncernregnskab og et årsregnskab, der giver et retvisende billede i overensstemmelse med årsregnskabsloven. Ledelsen har endvidere ansvaret for den interne kontrol, som ledelsen anser for nødvendig for at udarbejde et regnskab uden væsentlig fejlinformation, uanset om denne skyldes besvigelser eller fejl.

Ved udarbejdelsen af regnskabet er ledelsen ansvarlig for at vurdere koncernens og selskabets evne til at fortsætte driften; at oplyse om forhold vedrørende fortsat drift, hvor dette er relevant; samt at udarbejde regnskabet på grundlag af regnskabsprincippet om fortsat drift, medmindre ledelsen enten har til hensigt at likvidere koncernen eller selskabet, indstille driften eller ikke har andet realistisk alternativ end at gøre dette.

# Den uafhængige revisors revisionspåtegning

## Revisors ansvar for revisionen af regnskabet

Vores mål er at opnå høj grad af sikkerhed for, om regnskabet som helhed er uden væsentlig fejlinformation, uanset om denne skyldes besvigelser eller fejl, og at afgive en revisionspåtegning med en konklusion. Høj grad af sikkerhed er et højt niveau af sikkerhed, men er ikke en garanti for, at en revision, der udføres i overensstemmelse med internationale standarder om revision og de yderligere krav, der er gældende i Danmark, altid vil afdække væsentlig fejlinformation, når sådan findes. Fejlinformationer kan opstå som følge af besvigelser eller fejl og kan betragtes som væsentlige, hvis det med rimelighed kan forventes, at de enkeltvis eller samlet har indflydelse på de økonomiske beslutninger, som brugerne træffer på grundlag af regnskabet.

Som led i en revision, der udføres i overensstemmelse med internationale standarder om revision og de yderligere krav, der er gældende i Danmark, foretager vi faglige vurderinger og opretholder professionel skepsis under revisionen. Herudover:

- Identificerer og vurderer vi risikoen for væsentlig fejlinformation i regnskabet, uanset om denne skyldes besvigelser eller fejl, udformer og udfører revisionshandlinger som reaktion på disse risici samt opnår revisionsbevis, der er tilstrækkeligt og egnet til at danne grundlag for vores konklusion. Risikoen for ikke at opdage væsentlig fejlinformation forårsaget af besvigelser er højere end ved væsentlig fejlinformation forårsaget af fejl, idet besvigelser kan omfatte sammensværgelser, dokumentfalsk, bevidste udeladelser, vildledning eller tilsidesættelse af intern kontrol.
- Opnår vi forståelse af den interne kontrol med relevans for revisionen for at kunne udforme revisionshandlinger, der er passende efter omstændighederne, men ikke for at kunne udtrykke en konklusion om effektiviteten af koncernens og selskabets interne kontrol.
- Tager vi stilling til, om den regnskabspraksis, som er anvendt af ledelsen, er passende, samt om de regnskabsmæssige skøn og tilknyttede oplysninger, som ledelsen har udarbejdet, er rimelige.
- Konkluderer vi, om ledelsens udarbejdelse af regnskabet på grundlag af regnskabsprincippet om fortsat drift er passende, samt om der på grundlag af det opnåede revisionsbevis er væsentlig usikkerhed forbundet med begivenheder eller forhold, der kan skabe betydelig tvivl om koncernens og selskabets evne til at fortsætte driften. Hvis vi konkluderer, at der er en væsentlig usikkerhed, skal vi i vores revisionspåtegning gøre opmærksom på oplysninger herom i regnskabet eller, hvis sådanne oplysninger ikke er tilstrækkelige, modificere vores konklusion. Vores konklusioner er baseret på det revisionsbevis, der er opnået frem til datoen for vores revisionspåtegning. Fremtidige begivenheder eller forhold kan dog medføre, at koncernen og selskabet ikke længere kan fortsætte driften.
- Tager vi stilling til den samlede præsentation, struktur og indhold af regnskabet, herunder noteoplysningerne, samt om regnskabet afspejler de underliggende transaktioner og begivenheder på en sådan måde, at der gives et retvisende billede heraf.
- Opnår vi tilstrækkeligt og egnet revisionsbevis for de finansielle oplysninger for virksomhederne eller forretningsaktiviteterne i koncernen til brug for at udtrykke en konklusion om koncernregnskabet. Vi er ansvarlige for at lede, føre tilsyn med og udføre koncernrevisionen. Vi er eneansvarlige for vores revisionskonklusion.

Vi kommunikerer med den øverste ledelse om blandt andet det planlagte omfang og den tidsmæssige placering af revisionen samt betydelige revisionsmæssige observationer, herunder eventuelle betydelige mangler i intern kontrol, som vi identificerer under revisionen.

# Den uafhængige revisors revisionspåtegning

Aarhus C, den 21. april 2023

**PricewaterhouseCoopers**  
Statsautoriseret Revisionspartnerselskab  
*CVR-nr. 33 77 12 31*

Christian Roding  
statsautoriseret revisor  
mne33714

Mike Bork Jun  
statsautoriseret revisor  
mne48473

# Selskabsoplysninger

<b>Selskabet</b>	MCE Holding A/S Delta 3 8382 Hinnerup  CVR-nr: 27 44 66 12 Regnskabsperiode: 1. januar - 31. december Hjemstedskommune: Favrskov
<b>Tilsynsråd</b>	Allan Gross-Nielsen, formand Kim Kærnsner, næstformand Peder Kristian Eriksen Søren Lindemann Michael Christian Gadegaard Anna Marie Madsen Kenney Gylstorff Otte
<b>Direktion</b>	Peder Kristian Eriksen
<b>Revisor</b>	PricewaterhouseCoopers Statsautoriseret Revisionspartnerselskab Jens Chr. Skous Vej 1 8000 Aarhus C

# Hoved- og nøgletal

Set over en 5-årig periode kan koncernens udvikling beskrives ved følgende hoved- og nøgletal:

	Koncern				
	2022	2021	2020	2019	2018
	TDKK	TDKK	TDKK	TDKK	TDKK
<b>Hovedtal</b>					
<b>Resultat</b>					
Nettoomsætning	526.684	464.781	383.630	375.079	383.764
Bruttofortjeneste	108.456	105.144	91.224	80.654	78.544
Resultat af ordinær primær drift	60.433	60.183	48.637	41.032	40.941
Resultat af finansielle poster	2.739	1.880	1.670	1.511	1.983
Årets resultat	49.169	48.285	39.154	33.140	33.366
<b>Balance</b>					
Balancesum	186.330	190.220	179.567	166.971	169.616
Investeringer i materielle anlægsaktiver	3.167	-991	-570	-2.447	-3.186
Egenkapital	127.445	115.478	109.984	109.128	106.284
<b>Pengestrømme</b>					
Pengestrømme fra:					
- driftsaktivitet	69.218	4.407	55.964	37.254	35.499
- investeringsaktivitet	-11.261	-2.216	-763	-2.731	-3.186
- finansieringsaktivitet	-33.792	-45.065	-40.211	-31.458	-26.639
Årets forskydning i likvider	24.165	-42.875	14.990	3.065	5.674
Antal medarbejdere	72	67	64	65	64
<b>Nøgletal i %</b>					
Overskudsgrad	11,5%	12,9%	12,7%	10,9%	10,7%
Afkastningsgrad	32,4%	31,6%	27,1%	24,6%	24,1%
Soliditetsgrad	68,4%	60,7%	61,2%	65,4%	62,7%
Egenkapitalforrentning	40,5%	42,8%	35,7%	30,8%	32,6%



# Ledelsesberetning

## Virksomhedens forretningsmodel

MC emballage A/S' hovedaktivitet består af salg af industriemballage til dansk industri, herunder også salg og implementering af pakkelinjer til alle grene af industrien.

Forretningskonceptet er yderligere baseret på, at vi kan tilbyde vore kunder lagerhold, samt MC emballage A/S har et løbende fokus på udvikling af standardemballage til industrien. Disse standardemballager er afgørende for at minimere transport og lagerhold på tværs af dansk industri. Konceptet har en positiv miljøpåvirkning, da det hjælper med at minimere lagerhold hos vores kunder.

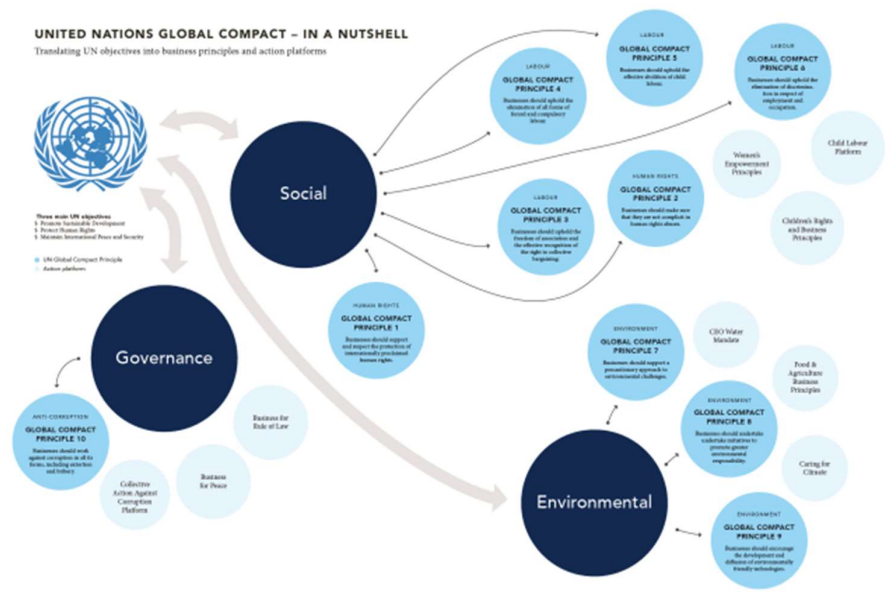
Vi er i færd med at tilpasse os fremtidens krav til ESG-rapportering gældende fra regnskabsåret 2025 med fokus på beregning af klimaaftryk i form af CO<sub>2</sub> belastninger. Således arbejdes der med emballager, som produceres, distribueres, forbruges og genbruges og sluttelig destrueres med et minimum af udledninger, samt fokus på bæredygtighed i alle led. Hvor muligt søger vi at udvikle og tilbyde løsninger, som giver mulighed for cyklisk genanvendelse. I dette arbejde ønsker vi at understøtte vores kunder med valide og forståelige data i forhold til de enkelte emballagers CO<sub>2</sub> aftryk, via fælles europæiske afprøvede og anerkendte beregningsmodeller, type Ecovadis.

## Politikker og Samfundsansvar

I MC emballage A/S anerkendes ansvaret for at medvirke til en både social, miljømæssig og økonomisk bæredygtig udvikling, og MC emballage A/S tilstræber en sammenhæng mellem ansvarlig adfærd og at øge virksomhedens lønsomhed og fremtidige vækst.

MC emballage A/S forholder sig løbende til "FN's Global Compact", og der arbejdes på at implementere disse i vores ledelsessystemer hvor det har relevans. Målet er en implementering på de områder, hvor det gør en positiv forskel for virksomheden, kunderne eller det omgivne samfund.

MC emballage A/S' CSR-indsats omsætter "FN's Global Compact"-principper til processer og praksis, som sikrer respekt for menneskerettigheder, arbejdstagerrettigheder, klima og miljø samt antikorrupsion. MC emballage A/S vil til kunder, medarbejdere, leverandører og det fælles samfund sende signalet om, at CSR bidrager til værdiskabelse – hos dem og MC emballage A/S.



# Ledelsesberetning

## Samfundsansvar risici/årsager

### Kundeforhold B to B

Kunderne forudsætter, at vi har forholdt os aktivt til CSR ligesom bevidstheden hos producenterne stiger; derfor er det vigtigt, at MC emballage A/S møder kundernes forventninger - også ud over det, loven kræver i forhold til miljø og socialt ansvar. Slutforbrugere bliver mere og mere bevidste om de varer de køber og fremstillingsprocessen. Da emballage er en del af produktet, skal MC emballage A/S hjælpe kunderne med at skabe den fulde indsigt i emballagens "DNA".

Code of Conduct er en fast del af vores leverandørevaluering. Ifm. menneskerettigheder har vi til dato ikke haft grundlag for anmærkninger, selvom vores netværk af producenter er meget forgrenede, er produktionsprocesserne kendetegnet ved høj automatiseringsgrad. Den høje automatiseringsgrad hos producenterne, kræver veluddannet arbejdskraft, som i hovedsagen har til opgave at procesovervåge, herunder udtage kvalitetsprøver. Derfor er konklusionen, at produktionsindustriene i MC emballage A/S' produktportefølje er afhængig af uddannet arbejdskraft, som har et godt fundament for at afvise udnyttelse. Vi har ingen afvigelse at rapportere i forhold til regnskabsåret 2022.

Antikorruption er et område som ligger os meget på sinde, vi vurderer fra indeværende år adfærden på 3 hovedområder, hos vores kunder, leverandører og medarbejdere. For alle områder er vores målsætning nul tolerance.

- På kundesiden har vi ikke oplevet nogen form for korrupt adfærd. Opgaven lettes at at hovedparten af vores kunderelationer findes indenfor Danmarks grænser, hvor der pr definition er et lavt korruptionsniveau.
- På leverandørsiden har vi kontakter over hele verden, men vi oplever høj professionalisme, men også lange relationer. Vi har ikke historisk oplevet tilløb til korruption, og heller ikke i indeværende år.
- På medarbejdersiden korruptionsadfærd grundlag for bortvisning. Vi har aldrig oplevet behov for effektivering af bortvisning på dette grundlag, heller ikke i indeværende år.

Code of Conduct.	2022	2021	2020
Antal afvigelser			
Menneskerettigheder	0	0	0
Korruption	0	0	0

Kilde; Isoware rapporterede afvigelser 0

I forhold til miljø har vi allerede i skrivende stund taget initiativer til at introducere standardprodukter til markedet, hvor der er genbrugsandele på 30-70%, for herigennem at yde det aktive bidrag, og trække hele industrien mod øget bæredygtighed. Da emballagens miljøpåvirkning ofte er vanskelig at gennemskue, har vi etableret et videnscenter på vores hjemmeside. Her gør vi en aktiv indsats for at oplyse om effekter og faldgruber i emballagevalget. For at lette kundernes valg har vi yderligere på vores online platform introduceret et helt område med fokus på miljøfremmende emballager.

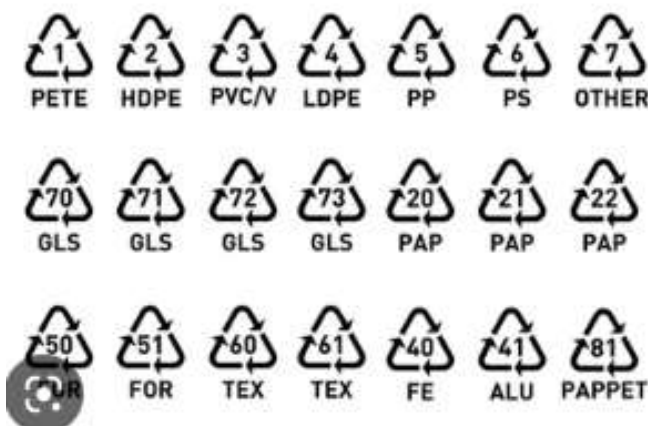
MC emballage A/S arbejder som sagt allerede målrettet med at introducere en Co2 beregner på produktniveau, som service til vore kunder. Målet er at stimulere udskiftning af miljøbelastende emballager. Men også at skabe et samlet overblik og beslutningsgrundlag for vores kunder. I dette tilfælde har vi bevidst valgt at sætte miljøindsatsen over profit.

Vi har ligeledes implementeret en FSC certificering, som underbygger arbejdet med ansvarlig tilgang til råvarer.

# Ledelsesberetning

## Kundeforhold B to C

Selvom MC emballage A/S strategisk har fravalgt at sælge direkte til konsumenterne, føler vi os stadig ansvarlige for at formidle viden, så der skabes forståelse for forskellen på de enkelte affaldsfraktioner. Eksemplerne på piktogrammer er mangeartede, nedenstående er et eksempel.



For yderligere information kan vi henvise til vores videnscenter for symbolforklaring [Symbolforklaring for sortering og genbrug \(mcemballage.dk\)](#)

Alle kender udfordringen fra genbrugsstationerne, hvor det kan være vanskeligt at få fordelt affaldet korrekt, selv med kyndig assistance. Målet hos MC emballage A/S er, at der på EU niveau bliver lovpligtigt, at alle materialer fra emballage til elektronikkomponenter skal mærkes med et affaldsfraktionsnummer, så ingen slutbruger skal være i tvivl når noget skal bortskaffes.

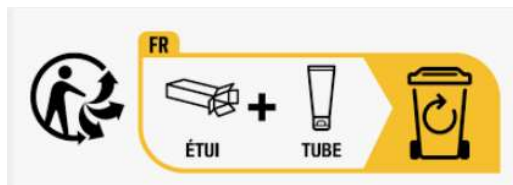
Det betyder ikke, at der skal indføres en masse unødige tryk-processer, for symboler og materialenummerere kan både præges og støbes ind i emnerne ifm. produktion uden det koster ekstra. Vi er overbevist om at "disassembly" instruktioner vil blive et krav til fremtidens produkter og emballage. Vi arbejder hos MC emballage A/S målrettet mod at fremme denne udvikling, da den understøtter minimering af miljøbelastninger, og reducere brugen af klodens knappe ressourcer.

Vi har i regnskabsåret 2022 set mange kunder, som på eget initiativ har valgt at produktkode opmærke deres emballager, hvilket vi har understøttet. I nogen tilfælde har denne udvikling været drevet af nationale krav, hvor lande som Italien og Frankrig har valgt at implementere national lovgivning af mangel på EU lovgivning. Desværre ser vi også at national lovgivning om specifikke affalds-symboler kan have karakter af konkurrencebarrierer, og vi ved at der pågår konkrete EU initiativer som skal forhindre dette.

Således har EU Kommissionen nu endelig opponeret mod, at Frankrigs har gjort brugen af Triman symbol obligatorisk på emballager og produkter, der kan genbruges. Kommissionens påstand er, at "sådanne nationale emballageregler underminerer princippet om fri bevægelighed for varer og kan føre til kontraproduktive miljøvirkninger". Som vi forstår det, så har Frankrig nu to måneder til at komme med modsvar.

## Ledelsesberetning

Italien, Belgien og Spanien har også indført nationale regler, så sagen mod Frankrig kan få stor principiel betydning. Dette understreger behovet for, at der kommer harmoniserede EU regler på området, så der kommer styr på symbol-junglen



[Infringement Decisions \(europa.eu\)](https://europa.eu)

### ***Leverandørforhold***

Det har altid været en del af MC emballage A/S' ISO krav at arbejde for, at egne underleverandører lever op til de krav, samfundet og kunderne stiller.

MC emballage A/S anmoder egne leverandører om at bekræfte deres kendskab til EU's klimalovgivning, samt understøtte MC emballage A/S i arbejdet med at tilbyde markedet større bæredygtighed i de konkrete emballage-løsninger. Allerede nu sender vi skærpede krav til vores producenter, og deres miljøforståelse er afgørende for vores fremtidige samarbejde, og leverandørens attraktivitet i vores supply chain.

MC emballage A/S har et leverandørstyrings-system, som i det væsentlige lever op til FN's retningslinjer (UNGPs) for håndtering af menneskerettigheder samt internationale principper for antikorrupsion og miljø. Status og opfølgning er fastholdt i vores online ISO system.

### ***Politik for antikorrupsion og bestikkelse***

For medarbejdere med kontakt til leverandører gælder standarder for antikorrupsion og bestikkelse:

MC emballages medarbejdere og familier vil ikke acceptere nogen hemmelig betaling, betydelige gaver, tjenester, underholdning, rejser eller andre lignende fordele, der har til formål at favorisere leverandøren eller udelade handlinger.

De igangsatte initiativer og retningslinjer vedr. antikorrupsion og bestikkelse fastholdes også i 2023, ligesom at de løbende revurderes når der vurderes behov

### ***Politik for respekt for menneskerettigheder***

Det er helt afgørende for MC emballage A/S at alle menneskerettigheder respekteres, og vi ønsker hverken at drage samhandel med lande eller organisationer, hvor der hersker tvivl om overholdelse af menneskerettigheder. Vurderingen er en naturlig del af vores leverandørvalg, men vi opfordrer samtidig alle interessenter i forhold til vores organisation til konstant at udfordre det bestående.

De igangsatte initiativer og retningslinjer vedr. menneskerettigheder fastholdes også i 2023, ligesom at de løbende revurderes når der vurderes behov herfor

# Ledelsesberetning

## *Politik for dataetik*

Denne politik beskriver, hvorledes MCE indsamler og behandler personoplysninger samt øvrige data. Data, der indsamles og opbevares inddeles i følgende kategorier:

- HR
- Marketing/salg/hjemmeside
- Indkøb
- Lager/logistik
- Mails
- Aktionærer
- IT

Data er primært begrænset til virksomhedsdata og virksomhedskontakter, men indenfor kategorierne HR og Aktionærer indsamles også fortrolige persondata.

Der opbevares og behandles kun data, der er nødvendige for forretningen og som har til hensigt at skabe værdi for vores kunder. Vi har sikret, at fysiske personer, der får adgang til personoplysninger, kun behandler disse efter instruks fra den dataansvarlige og behandling kun sker når det er nødvendigt og til klare afgrænsede formål.

Oplysninger kan overlades til eksterne samarbejdspartnere, der behandler oplysningerne på vores vegne. Vi anvender eksterne samarbejdspartnere til blandt andet teknisk drift. Databehandlerne må ikke anvende oplysningerne til andet formål end opfyldelse af aftalen med os, og er underlagt fortrolighed om disse. Vi har indgået skriftlige databehandler-aftaler med alle databehandlere, der behandler personoplysninger på vores vegne.

Vi har gennemført passende tekniske og organisatoriske sikkerhedsforanstaltninger til beskyttelse mod, at personoplysninger hændeligt eller ulovligt tilintetgøres, fortabes, ændres eller forringes, samt mod, at de kommer til uvedkommendes kendskab eller misbruges.

Desuden er hver datatype kortlagt og beskrevet med henblik på datatypens relevans/nødvendighed, hvordan data vedligeholdes, slettes og hvorvidt der skal indhentes samtykke. Der er udpeget en dataansvarlig i virksomheden som bla. har til opgave at sikre registreredes rettigheder til indsigt, berigtigelse og indsigtelse og ikke mindst sletning (retten til at blive glemt).

Medarbejdere er instrueret i MCE persondata-politik, og medarbejdere med personaleansvar er trænet i sikker, lovlig og etisk behandling af data. Databehandling er desuden underlagt både interne og eksterne audits.

Der har ikke i 2022 været konstateret brud på vores datapolitikker.

## **Politik for sociale forhold og medarbejderforhold**

MC emballage A/S er en 100 % medarbejder ejet virksomhed, og arbejder konstant med at forbedrede muligheder for uddannelse af medarbejderne og har i lighed med tidligere år målrettet arbejdet med efteruddannelse.

De personalerelaterede elementer kommer til udtryk gennem en omfattende personalepolitik beskrevet i vores personalehåndbog, der udgør den overordnede ramme, inden for hvilken medarbejdere og ledere agerer i hverdagen.

# Ledelsesberetning

Politikken omfatter blandt andet MC emballage A/S' holdning til arbejdsmiljø, idet det for MC emballage A/S er vigtigt at have et sikkert og sundt arbejdsmiljø, hvor medarbejderne trives. Som arbejdsgiver følger MC emballage A/S som minimum nationale love og overenskomster samt regler om arbejdstid. Sundhedsforsikringer er en fast bestanddel af virksomhedens pensions- og sundhedspolitik.

MC emballage A/S måler løbende antal sygedage og antal arbejdsrelaterede ulykker. MC emballage A/S arbejder efterfølgende mål:

- Antal sygedage i % af antal arbejdsdage må maksimalt udgøre 1,5 %. Statistikken omfatter også langtidssygdom.
- Antal arbejdsulykker i % af antal arbejdsdage må maksimalt udgøre 0 %. Statistikken omfatter ikke langtidssygdom.

Der foreligger i virksomhedens Samarbejdsudvalg registreringer af arbejdsulykker fra alle afdelinger. En arbejdsulykke er defineret som en hændelse, hvor medarbejderen skal opsøge læge eller hospital, og det resultere i efterfølgende og relateret sygefravær. Antallet af arbejdsulykker samt sygedage relateret hertil har udviklet sig således:

	2022	2021	2020
Antal ulykker	2	0	0
Antal sygedage	0	0	0

Kilde; referater fra Samarbejdsudvalget

Alle ulykker har været mindre skader, hvor der er lavet forbyggende initiativer efterfølgende.

MC emballage A/S' har på ledelsesniveau løbende opfølgninger på sygefraværet. Hvor nødvendigt iværksættes individuelle handlings- og aktivitetsplan til nedbringelse af sygefravær.

Sygefraværet inklusiv langtidssygdom har udviklet sig således:

	2022	2021	2020	2019
Funktionærer	2,54%	2,84%	2,0%	1,9%
§ 56 relateret	0,13%	0,15%	0,4%	0,3%

Kilde; Mce's sygestatistik re. database for statslig indberetning.

Funktionærernes sygefravær har været udfordret ifm. den lange periode med Covid pandemien som vi nu er på den anden side af, og vi ser igen et fald i sygefravær til 2,54%. Sygefraværet har ikke tidligere været årsagsbestemt, men det er det blevet nu. Derfor har vi udover vores sundhedsforsikring valgt at introducere trivselsanalyser til alle, som beskrevet i det efterfølgende afsnit.

Virksomheden påtager sig et væsentligt socialt ansvar ved at have mange medarbejdere i §56 og andre kategorien. Således er mere end 4 % af virksomhedens ansatte under §56 og andre ordninger. Vi har valgt at adskille dette sygefravær fra det øvrige, da det kan være meget svingende fra år til år.

MC emballage A/S arbejder målrettet på at nedbringe sygefravær - dels gennem individuelle handlingsplaner, ligesom der er afsat væsentlige midler til "sundhedsudvalget", der løbende gennemfører sundhedsfremmende aktiviteter og monitoreringer.

# Ledelsesberetning

Desuden er der fokus på forbedringer af arbejdsprocesser, fysisk og psykisk arbejdsmiljø samt tilbud om helbredsundersøgelser og vaccinationsprogrammer. Virksomheden tilskynder også til en sund livsførelse, som blandt andet krones med årlig deltagelse i DHL stafetten.

## Medarbejder trivsel

MC emballage A/S arbejder løbende på at for øge arbejdstilfredshed, sikre og forbedre såvel trivselsmiljøet som det fysiske arbejdsmiljø og således forebygge fysiske og psykiske skader og hermed reducere antallet af sygedage. Alle med blivende ansættelse i virksomheden tilbydes funktionærlignende ansættelse, hvorfor der i det efterfølgende kun er fokus på funktionæransatte.

MC emballage A/S har i lighed med andre virksomheder været udfordret i forhold til medarbejder trivsel under Covid pandemien. Vi har derfor valgt at indføre 3 faste trivsels-undersøgelser om året. Den første måling viste, at den generelle trivsel var over middel, hvilket vi tilskriver medarbejdernes indflydelse på egen arbejdssituation. Vi har nu gennemført trivselsmålinger i mere end et år, og vi ser overordnet en stabil og positiv udvikling i virksomhedens trivsel.

Det bliver også tydeligt, at vi har langt mange af "covid" udfordringerne bag os. Ligesom vi har fastholdt nogle af de positive elementer omkring at give medarbejderen større fleksibilitet i arbejdets tilrettelæggelse. Hjemmearbejde er ikke en ret, men vi er åbne for en enkelt dag, der hvor det giver væsentlig værdi for individet og virksomheden. Hjemmearbejde må ikke i forhold til kundeoplevelsen blive for dominerende, da den fysiske sparring og arbejdets "load distribution" er afgørende for velfungerende produktteams og kundeservice.

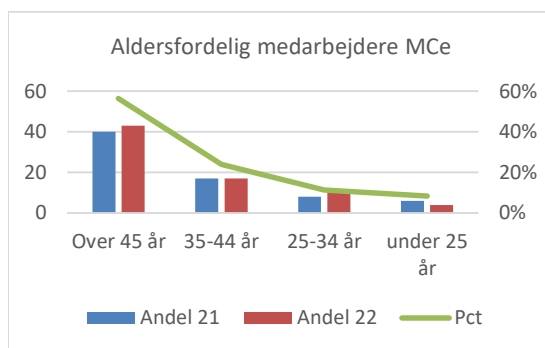
De igangsatte initiativer og retningslinjer vedr. sociale og personaleforhold fastholdes også i 2023, ligesom at de løbende revurderes når der vurderes behov herfor.

## Aldersfordeling

Det er MC emballage A/S' politik at have en alderssammensætning, der afspejler arbejdsmarkedets alderssammensætning i Danmark. Midlet er, at det ved ansættelse tilstræbes at rekruttere blandt de underrepræsenterede grupper.

Vi arbejder desuden mod at øge andelen af medarbejdere i gruppen 25-30 år for at sikre den sociale spejling og interaktion i segmentet. Vi ved historisk, at en større gruppe af medarbejdere indenfor samme demografiske kontekst forbedrer muligheden for fastholdelse af disse medarbejdere.

Aldersfordelingen har i de seneste år været nogenlunde konstant, men nedenstående figur viser også at vi har en stigning i målgruppen af yngre medarbejdere.



Kilde: Mce's personale og ansættelses data i Navision

# Ledelsesberetning

## ***Mål og politikker for det underrepræsenterede køn***

Det er MC emballage A/S' politik at have særlig opmærksomhed rettet mod kandidater af det underrepræsenterede køn, at ansætte bedste kandidat samt at spotte talenter med lyst og evner til at forfølge et ønske om et specialist- eller lederjob. Det er MC emballage A/S' målsætning at afbalancere kønsfordelingen i den daglige ledelse, så denne i 2022 som minimum svarer til fordelingen blandt øvrige medarbejdere.

Som medarbejderejet virksomhed vil MC emballage A/S have en bestyrelse sammensat dels af medarbejdere, aktionærer og af eksterne repræsentanter, der er uafhængige af "familien". Under disse betingelser sker nyvalg af eksterne repræsentanter under iagttagelse af § 99b mht. tilstedeværende kvalifikationer og målsætningen om det underrepræsenterede køn.

Det er målsætningen at de generalforsamlingsvalgte bestyrelsesmedlemmer udgøres af 2 kvinder, svarende til 40% senest i 2026. De generalforsamlingsvalgte bestyrelsesmedlemmer udgøres for nuværende af 5 mænd, svarende til 100%. Dermed er det opstillede mål ikke nået i regnskabsåret 2022, hvilket kan begrundes med at der ikke er sket ændringer i bestyrelsen i årets løb.

Ved valg af de 2 eksterne bestyrelseskandidater er virksomhedens politik, at det altid vil være kvalifikationer og relevant erfaring som vil vægte. Hvis der i selekteringsprocessen findes mænd og kvinder med samme kvalifikationer vil der blive prioriteret en ligelig kønskvotering 50/50.

Andelen af kvinder ansat i MC emballage A/S er opgjort til ca. 40 %. Da vi i virksomheden har overvægt af traditionelle mandefag som lager og tekniske afdelinger, er rekrutterings-basen for det underrepræsenterede køn begrænset. Vores målsætning for området er minimum 40 % kvinder. Målsætning er opfyldt i indeværende år.

Måtte repræsentationen af kvinder på de relevante fagområder ændres, er vi åbne overfor at revidere målsætningen.

Antallet af kvinder i ledelsen, som i år udgør 57 % mod 50 % hvilket betyder kvinderne er overrepræsenteret i ledelsen. Målsætningen om, at kønsrepræsentationen i den daglige ledelse minimum skal følge kønsfordelingen i resten af organisationen er ikke opfyldt i 2022. Vi har en målsætning om, at denne balance skal genoprettes inden 2028.

## ***Politik for miljø***

Som en del af MC emballage A/S' politikker for miljø- og samfundsansvar, fokuserer koncernen på klimapåvirkningen fra koncernens faciliteter. Spild skal optimeres og bekæmpes direkte i produktionsprocessen.

Da hovedparten af virksomhedens produkter har en direkte materialeandel i niveauet 50-70 % er optimal udnyttelse af råvarer kerne i kostoptimering, og hermed indirekte minimering af spil via optimering af materialeudnyttelsen.

Vi har endnu ikke konkrete data tilgængelige til at kortlægge scope 3, hvorfor der frem til nu ikke kan foretages årlige opfølgninger. Men vi har påbegyndt arbejdet med at forberede dataopsamling, og etablere relevante procedure, så vi kan oplyse virksomhedens Co2 aftryk målt på scope 1-2-3. For indeværende år vil der være fokus på scope 1 & 2, og scope 3 vil blive oplyst når EU lovgivningen kræver det i 2025

Dog er det tydeligt at ny lovgivning i England skubber til udviklingen, på godt og ondt. Kravet til at plastmaterialer skal have en gen-brugsandel på minimum 30% resulterer i, at markedet ikke i det fulde omfang kan levere den nødvendig mængde genbrugsmateriale. Derfor oplever vi især ved producenter i Asien, at



# Ledelsesberetning

moderruller af ny varer regranuleres til industrielt genbrug. Dette er alt andet end miljørigtigt, idet store mængder procesenergi spildes. Vi finder udviklingen beskæmmende, og arbejder positivt med vores kunder for pro-aktivt at oplyse om disse forhold. Vi betragter det beskrevne som "green washing", og vi yder en bevidst indsats i vores sourcing for at undgå denne adfærd, selvom det er meget vanskeligt at kontrollere.

Der fokuseres altid i løbende optimering med at samarbejde med de virksomheder, der har den nyeste teknologi og højeste produktivitet, da det implicit sikrer den laveste miljøpåvirkning, og den mest konkurrencedygtige emballage i hele værdikæden.

Der selekteres indenfor alle materialeområder på producenter som opfylder vores Supplier Deklaration, der er via due diligence processer fokus på REACH, EU Packaging Directive 94/62, RoHs, Phthalates, Persistent organic pollutants (POPs), EU Timber Regulation, Long Term Suppliers Declaration for products having preferential origin status, Conflict Materials etc. der på alle måder er versioneret og reguleret via vores interne Isoware. MC emballage A/S sikrer i forbindelse med ovenstående, at disse væsentlige RISICI er afdækket, og virksomheden er "gate keeper" i forhold til dansk industri.

Der arbejdes løbende med reduktion af mængden af affald og udledning til luft, jord og vand. MC emballage A/S opbevare, håndtere og bortskaffe affald på en miljørigtig måde og bidrage til størst mulig genanvendelighed heraf. Således er der ultimo 2022 igangsat procedure og systemer, der sikrer fuld affalds separering af vores affaldsstrømme, og der er sikret samarbejde med underleverandører, der ansvarligt viderefører affaldsfraktionerne.

I forhold til teknologi er det koncernens politik, at der skal implementeres miljøvenlige teknologier.

Vi er i forhold til virksomhedens eget energiforbrug gået all in for at optimere på scope 1 & 2. Ultimo 2022 er der således igangsat investering i at konvertere den samlede energiforsyning til grøn energi.

1. Det eksisterende gasfyr er udskiftet til en jordvarmepumpe, med et jordgrid på 5,5 km. Anlæggets kapacitet modsvarer et gasforbrug på ca. 36.000 m<sup>3</sup> gas. Implementering har fundet sted november 2022.
2. Der er yderligere investere i solceller, som understøtter en årlig elproduktion på 220.000 Kwh. Hvilket svare til 100% af virksomhedens elforbrug i 2022. Udfordringen med de grønne energiformer er energilagring, idet solen leverer den største energimængde i sommerperioden, hvor vi har det mindste behov, re. en konkav energi-kurve. Hvorimod varmepumpen aftrækker et konveks strømforbrug i forhold til opvarmning efterår og vinter. Vi har løst denne problematik ved at holde vores elproduktion på ca. 2/3 af det årlige behov, hvorved vi minimerer overskudsproduktionen til nettet i sommermånederne.
3. Køl, her har vi ikke tidligere haft faciliteter, men har udstyret den nye varmepumpe så den i sommerperioden energineutralt kan svale vores bygning.
4. Endelig har vi stor succes med vores ladeområde, hvor adskillige medarbejdere har valgt at skifte til EL-biler eller hybridløsninger.

MC emballage A/S har siden 2018 målt vores aktuelle energiforbrug - alt med det formål at reducere miljøpåvirkningerne. Fra ultimo 2022 har vi åbnet en ny æra, hvor vi vil komme til at reducere vores co<sub>2</sub> udledning væsentlig.

MC emballage A/S arbejder efter følgende mål:

- Energiforbruget skal reduceres med 15 % fra 2018 frem til 2030. Udgangsniveauet 2016 er Gas 22.373 m<sup>3</sup> og EL 239.408 KWh. Vores forventning er at vi med de nye grønne tiltage kommer til at disrupte ovenstående målsætning, og det vil blive synligt i næste års energiregnskab.

# Ledelsesberetning

- Vandforbruget er reduceret til et minimum, og det skønnes meget vanskeligt at optimere yderligere. Virksomhedens aktuelle vandforbrug er ca. 250 m<sup>3</sup>, svarende til 2 husstandes årsforbrug. Med mindre der sker en betydelig stigning, vil der ikke arbejdes med at reducere dette yderligere.
- Der har med succes været praktiseret indkøb på spotpriser både omkring El og Gas i de forgangne år. Dette medfører stærkt stigende energiudgifter indtil situationen igen er normaliseret. Det giver desværre ikke mening at gå mod fastpriskontrakter på nuværende tidspunkt, da usikkerhederne er mere end indregnet i priserne. Gasforbruget er afsluttet november 2022, og vil fremadrettet være 0,0 m<sup>3</sup>, og dette vil naturligt booste elforbruget.

MC emballage A/S arbejder konstant på reduktion af El-forbruget. Differentieret opvarmning af alle bygninger tilsikrer vedvarende minimering af energi til opvarmning, der har ikke kunnet hentes meget på efterisolering, da bygningsmassen er relativt ny, bygget 2008 frem.

Vi har erkendt at en reduktion af det eksisterende energiforbrug kræver grøn teknologi, og dette arbejde er nu gennemført.

## Gas- og elforbrug

Energiforbruget har udviklet sig således de sidste 4 år:

MWh	2022	2021	2020	2019
Bygning	14.200	14.200	14.200	14.200 m <sup>2</sup>
GAS	21.584	35.599	33939	31.694 m <sup>3</sup>
Gas/m <sup>2</sup>	1,52	2,51	2,39	2,23
Elektricitet	213.173	194.092	182.699	200.083 KWh
EL/m <sup>2</sup>	15,01	13,67	12,87	14,09

*Kilde vedr. bygning m2 BBR.- GAS måler aflæsning primo / ultimo – EL måler aflæsning primo / ultimo.*

*\*) Gas er medio november erstattet af EL via varmepumpe*

MC emballage A/S fortsætter med fokus på energioptimering omkring samtlige renoveringer og opførelser af nye ejendomme og installationer samt renovering og udskiftning af logistikudstyr.

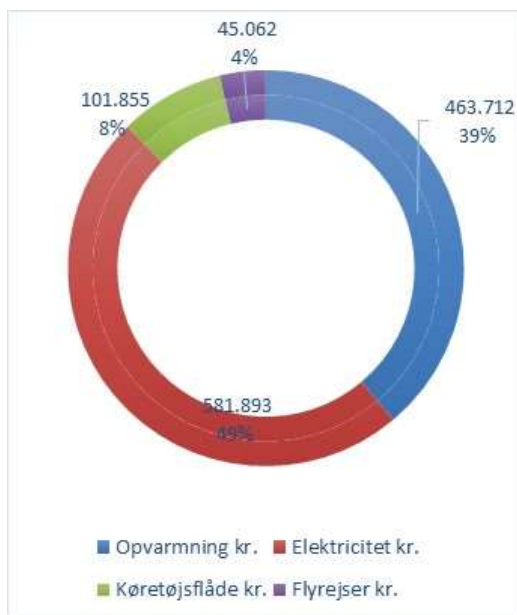
## CO2-udslip

Virksomhedens interne transport foregår 100 % med EL trucks, og denne energibelastning er indregnet i det generelle elforbrug. Hertil kommer at MC emballage A/S har en meget begrænset flåde af biler, der er således kun en servicebil og en personbil, som er baseret på hybridteknologi. Belastningen er så begrænset at det ikke vil give statistisk signifikans at foretage en forbrugssammenligning.

# Ledelsesberetning

## Klimaregnskabet Scope 1 & 2

Vi har i 2022 foretaget analyse og måling på scope 1 & 2, og resultatet fremgår af nedenstående figur;



1. Elektricitet til lys, ladning, servere, køling udgør 49% af vores elforbrug.
2. Opvarmning udgør 39% af energiforbruget i form af GAS, dette forbrug vil i fremtiden overgå til EL via varme-pumpe
3. Vi har i virksomheden ikke firmabiler til konsulenter, men benytter i stedet statens takster til afregning af alle typer firmakørsel. Denne post udgør 8% af virksomhedens energiforbrug
4. Flyrejser er begrænset til 4%, hvilket er mindre end mange private husholdningers forbrug på området.

## Kommentar til 2022, og forventninger til fremtiden

### *Kommentar til 2022, i forhold til forventningerne til 2022.*

Primo 2022 så vi ind i stor markedsusikkerhed pga. af krigen i Ukraine. Vi var forberedt på store udsving i både råvarer priser og forsyning, men på trods blev det voldsommere end forventet.

- a) Vores kunder: Vi har altid kunnet forklare vores prisudvikling til kunderne med back to back relation til de ledende råvareindeks, men pludselig kom der tillæg i indeksene på ENERGI, TRANSPORT og FORSYNINGSKNAPHED. Vi har i det forgangne år brugt mange ressource på at forklare og redegøre for dette.
- b) Vores leverandører: Vi har på trods af knaphed på visse råvarer kunnet samarbejde med vores hovedleverandører, og fundet konstruktive løsninger til vores kunderne.

# Ledelsesberetning

- c) Internt hos MC emballage A/S: Fokus har fra dag 1 været at holde forsyningskæderne til vores kunder intakte, og proaktivt informere hvis der har været problemer. Vi er i et væsentligt omfang lykkedes med dette, pga. seriøs og høj involvering fra samtlige medarbejdere.

Historisk har vi haft begrænset samhandel med Rusland, og den er lukket ned. I perioden har vi søgt at styrke vores samhandel med Ukraine, og er lykkedes hermed.

Forventningen stagflation blev ikke en realitet, men vi så i rigelig grad det ene element, nemlig inflation, som i Q4 satte vores lønsomhed under pres.

Resultatforventningen var på niveau med det foregående år og det holdt stik.

## *Kommentar til 2023, og forventninger til fremtiden*

I 2023 er samtlige råvareindeks begyndt at falde, krigen i Europa er blevet et vilkår, og vi ser ind i et faldende marked.

- a) Vores kunder: Der arbejdes med konstante prisopdateringer, og for visse indeks er priserne faldet meget. Vi har set de første konkurser blandt vores kunder, og udviklingen forventes at fortsætte gennem 2023.
- b) Vores leverandører: Vi ser en tendens til at råvarer producenterne stadig ikke slipper deres tillæg på energi, transport og nu er inflationskorrigerende lønreguleringer også blevet et issue. Udover faldende råvarer, så har mange producenter investeret i nye processer 2-3 år tilbage, og disse kapaciteter bliver nu tilgængelige = yderligere overkapacitet i et faldende marked. Fortsætter udviklingen gennem 2023, vil vi forvente konkurser blandt producenterne i 2024, da stigende renter vil presse dem som er tyndt kapitaliseret.
- c) Internt hos MC emballage A/S: Fokus er på prisopdateringer til vores kunder, så vi konstant tilbyder markedsmulighederne til eksisterende og nye kunder.

Markedssituationen for det danske marked for industriemballage vil blive udfordret gennem 2023. Vi forventer faldende omsætning og indtjening i perioden. På trods af dette har vi valgt at styrke vores organisation i forhold til bla. ESG, herunder forberedelse til scope 3. Resultatforventningerne vil derfor være mdk. 10 - 15 lavere end 2022.

## Resultatopgørelse 1. januar - 31. december

	Note	Koncern		Moderselskab	
		2022	2021	2022	2021
		DKK	DKK	DKK	DKK
Nettoomsætning	1	526.684.073	464.781.386	0	0
Omkostninger til råvarer og hjælpematerialer		-407.861.971	-351.377.592	0	0
Andre eksterne omkostninger		-10.366.240	-8.259.771	-70.027	-69.797
<b>Bruttofortjeneste</b>		<b>108.455.862</b>	<b>105.144.023</b>	<b>-70.027</b>	<b>-69.797</b>
Personaleomkostninger	2	-44.886.571	-41.985.901	0	0
Af- og nedskrivninger af materielle anlægsaktiver	3	-3.136.433	-2.975.114	0	0
<b>Resultat før finansielle poster</b>		<b>60.432.858</b>	<b>60.183.008</b>	<b>-70.027</b>	<b>-69.797</b>
Indtægter af kapitalandele i dattervirksomheder		0	0	49.158.144	48.270.138
Finansielle indtægter	4	3.658.103	3.333.255	208.187	246.800
Finansielle omkostninger	5	-919.090	-1.453.427	-113.712	-141.462
<b>Resultat før skat</b>		<b>63.171.871</b>	<b>62.062.836</b>	<b>49.182.592</b>	<b>48.305.679</b>
Skat af årets resultat	6	-14.003.293	-13.778.197	-14.014	-21.040
<b>Årets resultat</b>	7	<b>49.168.578</b>	<b>48.284.639</b>	<b>49.168.578</b>	<b>48.284.639</b>

## Balance 31. december

### Aktiver

	Note	Koncern		Moderselskab	
		2022	2021	2022	2021
		DKK	DKK	DKK	DKK
Erhvervede licenser		778.099	1.204.211	0	0
<b>Immaterielle anlægsaktiver</b>	8	<b>778.099</b>	<b>1.204.211</b>	<b>0</b>	<b>0</b>
Grunde og bygninger		49.713.535	48.652.755	0	0
Andre anlæg, driftsmateriel og inventar		1.879.583	2.448.502	0	0
<b>Materielle anlægsaktiver</b>	9	<b>51.593.118</b>	<b>51.101.257</b>	<b>0</b>	<b>0</b>
Kapitalandele i dattervirksomheder	10	0	0	118.329.169	107.358.248
<b>Finansielle anlægsaktiver</b>		<b>0</b>	<b>0</b>	<b>118.329.169</b>	<b>107.358.248</b>
<b>Anlægsaktiver</b>		<b>52.371.217</b>	<b>52.305.468</b>	<b>118.329.169</b>	<b>107.358.248</b>
<b>Varebeholdninger</b>	11	<b>36.659.885</b>	<b>35.421.089</b>	<b>0</b>	<b>0</b>
Tilgodehavender fra salg og tjenesteydelser		61.350.249	64.161.783	0	0
Tilgodehavender hos tilknyttede virksomheder		0	0	12.173.045	11.789.679
Andre tilgodehavender		0	27.649.575	0	0
Selskabsskat		0	27.840	0	190.653
Periodeafgrænsningsposter	12	1.132.400	2.258	0	0
<b>Tilgodehavender</b>		<b>62.482.649</b>	<b>91.841.456</b>	<b>12.173.045</b>	<b>11.980.332</b>
<b>Likvide beholdninger</b>		<b>34.816.622</b>	<b>10.651.640</b>	<b>0</b>	<b>0</b>
<b>Omsætningsaktiver</b>		<b>133.959.156</b>	<b>137.914.185</b>	<b>12.173.045</b>	<b>11.980.332</b>
<b>Aktiver</b>		<b>186.330.373</b>	<b>190.219.653</b>	<b>130.502.214</b>	<b>119.338.580</b>

## Balance 31. december

### Passiver

	Note	Koncern		Moderselskab	
		2022	2021	2022	2021
		DKK	DKK	DKK	DKK
Selskabskapital	13	4.375.000	4.375.000	4.375.000	4.375.000
Reserve for nettoopskrivning efter den indre værdis metode		0	0	73.070.133	28.158.239
Reserve for sikringstransaktioner		5.142.575	1.329.789	0	0
Overført resultat		67.927.558	67.772.712	0	40.944.262
Foreslået udbytte for regnskabsåret		50.000.000	42.000.000	50.000.000	42.000.000
<b>Egenkapital</b>		<b>127.445.133</b>	<b>115.477.501</b>	<b>127.445.133</b>	<b>115.477.501</b>
Hensættelse til udskudt skat	14	3.365.126	3.368.840	0	0
<b>Hensatte forpligtelser</b>		<b>3.365.126</b>	<b>3.368.840</b>	<b>0</b>	<b>0</b>
Gæld til realkreditinstitutter		11.933.906	12.603.714	0	0
<b>Langfristede gældsforpligtelser</b>	15	<b>11.933.906</b>	<b>12.603.714</b>	<b>0</b>	<b>0</b>
Gæld til realkreditinstitutter	15	705.577	873.336	0	0
Leverandører af varer og tjenesteydelser		25.406.466	33.321.814	0	0
Gæld til tilknyttede virksomheder		0	0	3.013.077	3.831.058
Selskabsskat		1.304.407	518.959	14.014	0
Anden gæld		16.169.758	24.055.489	29.990	30.021
<b>Kortfristede gældsforpligtelser</b>		<b>43.586.208</b>	<b>58.769.598</b>	<b>3.057.081</b>	<b>3.861.079</b>
<b>Gældsforpligtelser</b>		<b>55.520.114</b>	<b>71.373.312</b>	<b>3.057.081</b>	<b>3.861.079</b>
<b>Passiver</b>		<b>186.330.373</b>	<b>190.219.653</b>	<b>130.502.214</b>	<b>119.338.580</b>
Eventualposter og øvrige økonomiske forpligtelser	18				
Nærtstående parter	19				
Honorar til generalforsamlingsvalgt revisor	20				
Begivenheder efter balancedagen	21				
Anvendt regnskabspraksis	22				

# Egenkapitalopgørelse

## Koncern

	Selskabs- kapital	Reserve for sikrings- transaktioner	Overført resultat	Foreslået udbytte for regnskabs- året	I alt
	DKK	DKK	DKK	DKK	DKK
Egenkapital 1. januar	4.375.000	1.329.789	67.772.712	42.000.000	115.477.501
Betalt ordinært udbytte	0	0	0	-42.000.000	-42.000.000
Ordinært udbytte på egne aktier	0	0	129.650	0	129.650
Køb af egne kapitalandele	0	0	-573.621	0	-573.621
Salg af egne kapitalandele	0	0	1.430.239	0	1.430.239
Regulering af sikringsinstrumenter til dagsværdi ultimo	0	4.888.188	0	0	4.888.188
Skat af årets regulering af sikringsinstrumenter	0	-1.075.402	0	0	-1.075.402
Årets resultat	0	0	-831.422	50.000.000	49.168.578
<b>Egenkapital 31. december</b>	<b>4.375.000</b>	<b>5.142.575</b>	<b>67.927.558</b>	<b>50.000.000</b>	<b>127.445.133</b>

## Moderselskab

	Selskabs- kapital	Reserve for nettoop- skrivning efter den indre værdis metode	Overført resultat	Foreslået udbytte for regnskabs- året	I alt
	DKK	DKK	DKK	DKK	DKK
Egenkapital 1. januar	4.375.000	28.158.239	40.944.262	42.000.000	115.477.501
Betalt ordinært udbytte	0	0	0	-42.000.000	-42.000.000
Ordinært udbytte på egne aktier	0	0	129.650	0	129.650
Køb af egne kapitalandele	0	0	-573.621	0	-573.621
Salg af egne kapitalandele	0	0	1.430.239	0	1.430.239
Øvrige egenkapitalbevægelser	0	4.888.188	0	0	4.888.188
Skat af øvrige egenkapitalbevægelser	0	-1.075.402	0	0	-1.075.402
Årets resultat	0	41.099.108	-41.930.530	50.000.000	49.168.578
<b>Egenkapital 31. december</b>	<b>4.375.000</b>	<b>73.070.133</b>	<b>0</b>	<b>50.000.000</b>	<b>127.445.133</b>



# Pengestrømsopgørelse 1. januar - 31. december

		<b>Koncern</b>	
	Note	2022	2021
		DKK	DKK
Årets resultat		49.168.578	48.284.639
Regulering	16	14.400.713	14.873.483
Ændring i driftskapital	17	17.179.280	-47.402.477
<b>Pengestrømme fra drift før finansielle poster</b>		<b>80.748.571</b>	<b>15.755.645</b>
Renteindbetalinger og lignende		3.658.103	3.333.254
Renteudbetalinger og lignende		-919.090	-1.453.425
<b>Pengestrømme fra ordinær drift</b>		<b>83.487.584</b>	<b>17.635.474</b>
Betalt selskabsskat		-14.269.121	-13.228.901
<b>Pengestrømme fra driftsaktivitet</b>		<b>69.218.463</b>	<b>4.406.573</b>
Køb af immaterielle anlægsaktiver		-143.163	-1.301.326
Køb af materielle anlægsaktiver		-3.167.495	-991.270
Køb af finansielle anlægsaktiver mv.		-8.059.036	0
Salg af materielle anlægsaktiver		108.476	76.265
<b>Pengestrømme fra investeringsaktivitet</b>		<b>-11.261.218</b>	<b>-2.216.331</b>
Tilbagebetaling af gæld til realkreditinstitutter		-837.567	-866.569
Køb af egne kapitalandele		-573.621	0
Salg af egne kapitalandele		1.430.239	4.620.593
Betalt udbytte		-33.811.314	-48.819.486
<b>Pengestrømme fra finansieringsaktivitet</b>		<b>-33.792.263</b>	<b>-45.065.462</b>
<b>Ændring i likvider</b>		<b>24.164.982</b>	<b>-42.875.220</b>
Likvider 1. januar		10.651.640	53.526.860
<b>Likvider 31. december</b>		<b>34.816.622</b>	<b>10.651.640</b>
Likvider specificeres således:			
Likvide beholdninger		34.816.622	10.651.640
<b>Likvider 31. december</b>		<b>34.816.622</b>	<b>10.651.640</b>

# Noter til årsregnskabet

	Koncern		Moderselskab	
	2022	2021	2022	2021
	DKK	DKK	DKK	DKK
<b>1. Nettoomsætning</b>				
<b>Geografiske markeder</b>				
Nettoomsætning, indland	508.333.543	450.659.793	0	0
Nettoomsætning, udland	18.350.530	14.121.593	0	0
	<b>526.684.073</b>	<b>464.781.386</b>	<b>0</b>	<b>0</b>

	Koncern		Moderselskab	
	2022	2021	2022	2021
	DKK	DKK	DKK	DKK
<b>2. Personaleomkostninger</b>				
Lønninger	39.187.486	36.402.051	0	0
Pensioner	5.141.181	5.080.945	0	0
Andre omkostninger til social sikring	557.904	502.905	0	0
	<b>44.886.571</b>	<b>41.985.901</b>	<b>0</b>	<b>0</b>
<b>Heraf udgør vederlag til direktion og bestyrelse</b>	<b>2.176.318</b>	<b>2.080.898</b>		
<b>Gennemsnitligt antal beskæftigede medarbejdere</b>	<b>72</b>	<b>67</b>	<b>0</b>	<b>0</b>

	Koncern		Moderselskab	
	2022	2021	2022	2021
	DKK	DKK	DKK	DKK
<b>3. Af- og nedskrivninger af materielle anlægsaktiver</b>				
Afskrivninger af materielle anlægsaktiver	3.136.433	2.988.743	0	0
Gevinst og tab ved afhændelse	0	-13.629	0	0
	<b>3.136.433</b>	<b>2.975.114</b>	<b>0</b>	<b>0</b>

## Noter til årsregnskabet

	Koncern		Moderselskab	
	2022	2021	2022	2021
	DKK	DKK	DKK	DKK
<b>4. Finansielle indtægter</b>				
Renteindtægter tilknyttede virksomheder	0	0	208.187	246.800
Andre finansielle indtægter	3.658.103	3.333.255	0	0
	<b>3.658.103</b>	<b>3.333.255</b>	<b>208.187</b>	<b>246.800</b>

	Koncern		Moderselskab	
	2022	2021	2022	2021
	DKK	DKK	DKK	DKK
<b>5. Finansielle omkostninger</b>				
Renteomkostninger tilknyttede virksomheder	0	0	74.406	81.366
Andre finansielle omkostninger	919.090	1.453.427	39.306	60.096
	<b>919.090</b>	<b>1.453.427</b>	<b>113.712</b>	<b>141.462</b>

	Koncern		Moderselskab	
	2022	2021	2022	2021
	DKK	DKK	DKK	DKK
<b>6. Skat af årets resultat</b>				
Årets aktuelle skat	14.007.007	13.594.730	14.014	21.040
Årets udskudte skat	-3.714	183.467	0	0
	<b>14.003.293</b>	<b>13.778.197</b>	<b>14.014</b>	<b>21.040</b>

# Noter til årsregnskabet

	Morderselskab	
	2022	2021
	DKK	DKK
<b>7. Resultatdisponering</b>		
Foreslået udbytte for regnskabsåret	41.940.964	42.000.000
Reserve for nettoopskrivning efter den indre værdis metode	49.158.144	-28.729.880
Overført resultat	-41.930.530	35.014.519
	<u>49.168.578</u>	<u>48.284.639</u>

## 8. Immaterielle anlægsaktiver

### Koncern

	Erhvervede licenser
	DKK
Kostpris 1. januar	3.088.850
Tilgang i årets løb	143.163
Kostpris 31. december	<u>3.232.013</u>
Ned- og afskrivninger 1. januar	1.884.639
Årets afskrivninger	569.275
Ned- og afskrivninger 31. december	<u>2.453.914</u>
Regnskabsmæssig værdi 31. december	<u>778.099</u>

# Noter til årsregnskabet

## 9. Materielle anlægsaktiver

### Koncern

	Grunde og bygninger	Andre anlæg, driftsmateriel og inventar
	DKK	DKK
Kostpris 1. januar	61.260.976	9.598.327
Tilgang i årets løb	2.468.480	699.015
Afgang i årets løb	0	-131.943
Kostpris 31. december	<u>63.729.456</u>	<u>10.165.399</u>
Ned- og afskrivninger 1. januar	12.608.221	7.149.825
Årets afskrivninger	1.407.700	1.159.457
Tilbageførte ned- og afskrivninger på afhændede aktiver	0	-23.466
Ned- og afskrivninger 31. december	<u>14.015.921</u>	<u>8.285.816</u>
<b>Regnskabsmæssig værdi 31. december</b>	<b><u>49.713.535</u></b>	<b><u>1.879.583</u></b>

# Noter til årsregnskabet

	Morderselskab	
	2022	2021
	DKK	DKK
<b>10. Kapitalandele i dattervirksomheder</b>		
Kostpris 1. januar	37.200.000	37.200.000
Kostpris 31. december	37.200.000	37.200.000
Værdireguleringer 1. januar	70.158.248	55.480.300
Årets resultat	49.158.144	48.270.138
Modtagne udbytter	-42.000.000	-35.000.000
Øvrige egenkapitalbevægelser, netto	3.812.786	1.407.819
Andre reguleringer	-9	-9
Værdireguleringer 31. december	81.129.169	70.158.248
<b>Regnskabsmæssig værdi 31. december</b>	<b>118.329.169</b>	<b>107.358.248</b>

Kapitalandele i dattervirksomheder specificeres således:

Navn	Hjemsted	Ejerandel
MC Emballage A/S	Hinnerup	100%
MCE Ejendom A/S	Hinnerup	100%

	Koncern		Morderselskab	
	2022	2021	2022	2021
	DKK	DKK	DKK	DKK
<b>11. Varebeholdninger</b>				
Fremstillede varer og handelsvarer	36.659.885	35.421.089	0	0
	<b>36.659.885</b>	<b>35.421.089</b>	<b>0</b>	<b>0</b>

## 12. Periodeafgrænsningsposter

Periodeafgrænsningsposter udgøres af forudbetalte omkostninger, herunder forsikringer og øvrige omkostninger.

# Noter til årsregnskabet

## 13. Selskabskapital

Selskabskapitalen består af 4.375.000 anparter à nominelt DKK 4.375.000. Ingen anparter er tillagt særlige rettigheder.

Den 22. april 2022 erhvervede virksomheden 10.860 af sine egne aktier, svarende til 0,248%. Den samlede betaling for aktierne udgjorde TDKK 574, som er trukket fra overført resultat under egenkapitalen. Disse aktier er ikke annulleret og besiddes derfor som egne aktier. Selskabet kan således sælge disse aktier på et senere tidspunkt. Aktierne er erhvervet som led i virksomhedens strategi.

Den 22. april 2022 afhændede virksomheden 24.299 af sine egne aktier, svarende til 0,555%. Den samlede betaling for aktierne udgjorde TDKK 1.430, som er tillagt overført resultat under egenkapitalen. Aktierne er erhvervet som led i virksomhedens strategi.

Virksomheden ejer samlet 66 stk. med en pålydende værdi på TDKK 3,9 svarende til 0,002% af den samlede kapital. Disse aktier er ikke annulleret og besiddes derfor som egne aktier. Selskabet kan således sælge disse aktier på et senere tidspunkt.

Koncern		Moderselskab	
2022	2021	2022	2021
DKK	DKK	DKK	DKK

## 14. Hensættelse til udskudt skat

Hensættelse til udskudt skat 1. januar	3.368.840	3.185.373	0	0
Årets indregnede beløb i resultatopgørelsen	-3.714	183.467	0	0
<b>Hensættelse til udskudt skat 31. december</b>	<b>3.365.126</b>	<b>3.368.840</b>	<b>0</b>	<b>0</b>

# Noter til årsregnskabet

## 15. Langfristede gældsforpligtelser

Afdrag, der forfalder inden for 1 år, er opført under kortfristede gældsforpligtelser. Øvrige forpligtelser er indregnet under langfristede gældsforpligtelser.

Gældsforpligtelserne forfalder efter nedenstående orden:

	Koncern		Moderselskab	
	2022	2021	2022	2021
	DKK	DKK	DKK	DKK
<b>Gæld til realkreditinstitutter</b>				
Efter 5 år	8.936.036	9.148.797	0	0
Mellem 1 og 5 år	2.997.870	3.454.917	0	0
Langfristet del	11.933.906	12.603.714	0	0
Inden for 1 år	705.577	873.336	0	0
	<b>12.639.483</b>	<b>13.477.050</b>	<b>0</b>	<b>0</b>

	Koncern	
	2022	2021
	DKK	DKK
<b>16. Pengestrømsopgørelse - reguleringer</b>		
Finansielle indtægter	-3.658.103	-3.333.255
Finansielle omkostninger	919.090	1.453.427
Af- og nedskrivninger inklusive tab og gevinst ved salg	3.136.433	2.975.114
Skat af årets resultat	14.003.293	13.778.197
	<b>14.400.713</b>	<b>14.873.483</b>



# Noter til årsregnskabet

		Koncern	
		2022	2021
		DKK	DKK
<b>17. Pengestrømsopgørelse - ændring i driftskapital</b>			
Ændring i varebeholdninger		-1.238.796	-14.480.005
Ændring i tilgodehavender		29.330.967	-40.050.514
Ændring i leverandører mv.		-15.801.079	5.323.146
Regulering af sikringsinstrumenter til dagsværdi		4.888.188	1.804.896
		<b>17.179.280</b>	<b>-47.402.477</b>

		Koncern		Moderselskab	
		2022	2021	2022	2021
		DKK	DKK	DKK	DKK

## 18. Eventualposter og øvrige økonomiske forpligtelser

### Pant og sikkerhedsstillelse

Følgende aktiver er stillet til sikkerhed for realkreditinstitutter:

Følgende aktiver er stillet til sikkerhed for realkreditinstitutter:

Grunde og bygninger med en regnskabsmæssig værdi på	49.713.535	48.652.755	0	0
---	------------	------------	---	---

Til sikkerhed for den negative markedsværdi på renteswap er der stillet sikkerhed i likvider indestående hos realkreditinstitut. Pr. 31/12 2022 udgør indestående TDKK 2.423 mod TDKK 7.563 pr. 31/12 2021. Kontoen er indregnet under andre tilgodehavender under finansielle anlægsaktiver.

Moderselskabet har kautioneret for dattervirksomhedernes gæld til Nordea Bank A/S. Kautionen er maksimeret til TDKK 7.500. Bankgæld i dattervirksomhederne pr. 31.12.2022 udgør TDKK 0 (2021: TDKK 0).

Følgende aktiver er stillet til sikkerhed for bankforbindelser:

Egne aktier	0	0	3.913	13.505
Aktier i dattervirksomhed	0	0	93.851.713	89.225.619

### Andre eventualforpligtelser

Koncernens selskaber hæfter solidarisk for skat af koncernens sambeskattede indkomst mv. Det samlede beløb for skyldig selskabsskat i koncernen udgør DKK 1.304.407. Koncernens selskaber hæfter endvidere solidarisk for danske kildeskatter i form af udbytteskat, royaltyskat og renteskat. Eventuelle senere korrektioner til selskabsskatter og kildeskatter kan medføre, at koncernens hæftelse udgør et større beløb.

# Noter til årsregnskabet

## 19. Nærtstående parter

### Transaktioner

Selskabet har valgt kun at oplyse om transaktioner, der ikke er foretaget på normale markedsvilkår efter årsregnskabslovens § 98 c, stk. 7.

Koncern		Moderselskab	
2022	2021	2022	2021
DKK	DKK	DKK	DKK

## 20. Honorar til generalforsamlingsvalgt revisor

### PricewaterhouseCoopers

Revisionshonorar	169.000	159.250	56.250	56.250
Andre ydelser	82.075	14.100	0	0
	<b>251.075</b>	<b>173.350</b>	<b>56.250</b>	<b>56.250</b>

## 21. Efterfølgende begivenheder

Der er ikke efter balancedagen indtruffet forhold, som har væsentlig indflydelse på bedømmelsen af årsrapporten.

# Noter til årsregnskabet

## 22. Anvendt regnskabspraksis

Årsrapporten for MCE Holding A/S for 2022 er udarbejdet i overensstemmelse med årsregnskabslovens bestemmelser for store virksomheder i regnskabsklasse C.

Den anvendte regnskabspraksis er uændret i forhold til sidste år.

Koncernregnskabet og årsregnskabet for 2022 er aflagt i DKK.

### Generelt om indregning og måling

Indtægter indregnes i resultatopgørelsen i takt med, at de indtjenes. Herudover indregnes værdireguleringer af finansielle aktiver og forpligtelser, der måles til dagsværdi eller amortiseret kostpris. Endvidere indregnes i resultatopgørelsen alle omkostninger, der er afholdt for at opnå årets indtjening, herunder afskrivninger, nedskrivninger og hensatte forpligtelser samt tilbageførsler som følge af ændrede regnskabsmæssige skøn af beløb, der tidligere har været indregnet i resultatopgørelsen.

Aktiver indregnes i balancen, når det er sandsynligt, at fremtidige økonomiske fordele vil tilflyde selskabet, og aktivets værdi kan måles pålideligt.

Forpligtelser indregnes i balancen, når det er sandsynligt, at fremtidige økonomiske fordele vil fragå selskabet, og forpligtelsens værdi kan måles pålideligt.

Ved første indregning måles aktiver og forpligtelser til kostpris. Efterfølgende måles aktiver og forpligtelser som beskrevet for hver enkelt regnskabspost nedenfor.

### Konsolideringspraksis

Koncernregnskabet omfatter moderselskabet MCE Holding A/S samt virksomheder, hvori moderselskabet direkte eller indirekte besidder flertallet af stemmerettighederne, eller hvori moderselskabet gennem aktiebesiddelse eller på anden måde har en bestemmende indflydelse. Virksomheder, hvori koncernen besidder mellem 20 % og 50 % af stemmerettighederne og udøver betydelig, men ikke bestemmende indflydelse, betragtes som associerede virksomheder.

Ved konsolideringen sammendrages poster af ensartet karakter. Koncerninterne indtægter og omkostninger, aktiebesiddelser, udbytter og mellemværender samt realiserede og urealiserede interne gevinster og tab ved transaktioner mellem de konsoliderede virksomheder elimineres.

Moderselskabets kapitalandele i de konsoliderede dattervirksomheder udlignes med moderselskabets andel af dattervirksomhedernes regnskabsmæssige indre værdi opgjort på det tidspunkt, hvor koncernforholdet blev etableret.

### Leasing

Leasingkontrakter, hvor koncernen har alle væsentlige risici og fordele forbundet med ejendomsretten (finansiell leasing), indregnes i balancen til det laveste af dagsværdien af aktivet og nutidsværdien af leasingydelse, beregnet ved anvendelse af leasingaftalens interne rente eller en alternativ lånerente som diskonteringsfaktor. Finansielt leasede aktiver af- og nedskrives efter samme praksis som fastlagt for koncernens øvrige anlægsaktiver.

Den kapitaliserede restleasingforpligtelse indregnes i balancen som en gældsforpligtelse, og leasingydelsens rentedel omkostningsføres løbende i resultatopgørelsen.

Alle øvrige leasingkontrakter betragtes som operationel leasing. Ydelser i forbindelse med operationel leasing indregnes lineært i resultatopgørelsen over leasingperioden.

# Noter til årsregnskabet

## Omregning af fremmed valuta

Transaktioner i fremmed valuta omregnes til transaktionsdagens kurs. Gevinster og tab, der opstår på grund af forskelle mellem transaktionsdagens kurs og kursen på betalingsdagen, indregnes i resultatopgørelsen som en finansiel post. Hvis valutapositioner anses for sikring af fremtidige pengestrømme, indregnes værdireguleringerne direkte på egenkapitalen.

Tilgodehavender, gæld og andre monetære poster i fremmed valuta, som ikke er afregnet på balancedagen, omregnes til balancedagens kurs. Forskellen mellem balancedagens kurs og transaktionsdagens kurs indregnes i resultatopgørelsen som en finansiel post., jf. dog afsnittet regnskabsmæssig afdækning.

Anlægsaktiver, der er købt i fremmed valuta, måles til kursen på transaktionsdagen.

## Afledte finansielle instrumenter

Afledte finansielle instrumenter indregnes første gang i balancen til kostpris og måles efterfølgende til dagsværdi. Positive og negative dagsværdier af afledte finansielle instrumenter klassificeres som "Andre tilgodehavender" henholdsvis "Andre forpligtelser".

Ændring i dagsværdien af afledte finansielle instrumenter indregnes i resultatopgørelsen, medmindre det afledte finansielle instrument klassificeres som og opfylder kriterierne for regnskabsmæssig sikring, jf. nedenfor.

## Regnskabsmæssig sikring

Ændring i dagsværdien af finansielle instrumenter, der er klassificeret som og opfylder betingelserne for sikring af forventede fremtidige transaktioner, indregnes på egenkapitalen under dagsværdireserven for så vidt angår den effektive del af sikringen. Den ineffektive del indregnes i resultatopgørelsen. Resultater den sikrede transaktion i et aktiv eller en forpligtelse, overføres det beløb, som er udskudt under egenkapitalen, fra egenkapitalen og indregnes i kostprisen for henholdsvis aktivet eller forpligtelsen. Resultater den sikrede transaktion i en indtægt eller en omkostning, overføres det beløb, som er udskudt under egenkapitalen, fra egenkapitalen til resultatopgørelsen i den periode, hvor den sikrede transaktion indregnes. Beløbet indregnes i samme post som den sikrede transaktion.

## Segmentoplysning om nettoomsætning

Oplysninger om geografiske markeder er baseret på koncernens afkast og risici samt ud fra den interne økonomistyring.

## Resultatopgørelse

### Nettoomsætning

Ved salg af varer indregnes nettoomsætning, når fordele og risici vedrørende de solgte varer er overgået til køber, nettoomsætningen kan måles pålideligt, og det er sandsynligt, at de økonomiske fordele ved salget vil tilgå koncernen.

Nettoomsætningen måles til det modtagne vederlag og indregnes eksklusive moms og med fradrag af rabatter i forbindelse med salget.

### Omkostninger til råvarer og hjælpematerialer

Omkostninger til råvarer og hjælpematerialer indeholder det forbrug af råvarer og hjælpematerialer, der er anvendt for at opnå koncernens nettoomsætning.

### Andre eksterne omkostninger

Andre eksterne omkostninger indeholder indirekte produktionsomkostninger og omkostninger til lokaler, salg og administration mv.

# Noter til årsregnskabet

## Bruttofortjeneste

Bruttoresultat opgøres med henvisning til årsregnskabslovens § 32 som et sammendrag af nettoomsætning, omkostninger til råvarer og hjælpematerialer og andre eksterne omkostninger.

## Personaleomkostninger

Personaleomkostninger omfatter løn og gager, inklusive feriepenge og pensioner samt andre omkostninger til social sikring mv. til selskabets medarbejdere. I personaleomkostninger er fratrukket modtagne godtgørelser fra offentlige myndigheder.

## Af- og nedskrivninger

Af- og nedskrivninger indeholder årets af- og nedskrivninger af materielle anlægsaktiver.

## Resultat af kapitalandele i dattervirksomheder

I resultatopgørelsen indregnes den forholdsmæssige andel af resultat for året under posten "Indtægter af kapitalandele i dattervirksomheder".

## Finansielle poster

Finansielle indtægter og omkostninger indregnes i resultatopgørelsen med de beløb, der vedrører regnskabsåret.

## Skat af årets resultat

Skat af årets resultat består af årets aktuelle skat og forskydning i udskudt skat og indregnes i resultatopgørelsen med den del, der kan henføres til årets resultat, og direkte på egenkapitalen med den del, der kan henføres til posteringer direkte på egenkapitalen.

Selskabet er sambeskattet med . Skatteeffekten af sambeskatningen med dattervirksomhederne fordeles på såvel overskuds- som underskudsgivende danske virksomheder i forhold til disses skattepligtige indkomster (fuld fordeling med refusion vedrørende skattemæssige underskud).

## Balance

### Immaterielle anlægsaktiver

Licenser måles til kostpris med fradrag af akkumulerede af- og nedskrivninger eller til genindvindingsværdien, såfremt denne er lavere.

Softwarelicenser afskrives over aftaleperioden, som udgør 3-4 år.

### Materielle anlægsaktiver

Materielle anlægsaktiver måles til kostpris med fradrag af akkumulerede af- og nedskrivninger.

Kostpris omfatter anskaffelsesprisen og omkostninger direkte tilknyttet anskaffelsen indtil det tidspunkt, hvor aktivet er klar til at blive taget i brug.

Renteomkostninger på lån optaget direkte til finansiering af opførelsen af materielle anlægsaktiver indregnes i kostprisen i opførelsesperioden.

Afskrivningsgrundlaget, der opgøres som kostpris reduceret med eventuel restværdi, fordeles lineært over aktivernes forventede brugstid, der udgør:

Produktionsbygninger	30 år
Andre anlæg, driftsmateriel og inventar	2-8 år

# Noter til årsregnskabet

Restværdierne for anlægsaktiverne er fastsat til nul.

Afskrivningsperiode og restværdi revurderes årligt.

## Nedskrivning af anlægsaktiver

Den regnskabsmæssige værdi af immaterielle og materielle anlægsaktiver gennemgås årligt for at afgøre, om der er indikation af værdiforringelse ud over det, som udtrykkes ved afskrivning.

Hvis dette er tilfældet, foretages nedskrivning til den lavere genindvindingsværdi.

## Kapitalandele i dattervirksomheder

Kapitalandele i dattervirksomheder indregnes og måles efter den indre værdis metode.

I balancen indregnes under posten "Kapitalandele i dattervirksomheder" den forholdsmæssige ejerandel af virksomhedernes regnskabsmæssige indre værdi opgjort med udgangspunkt i dagsværdien af de identificerbare nettoaktiver på anskaffelsestidspunktet med fradrag eller tillæg af urealiserede koncerninterne avancer eller tab og med tillæg af resterende værdi af eventuelle merværdier og goodwill opgjort på tidspunktet for anskaffelsen af virksomhederne.

Den samlede nettoopskrivning af kapitalandele i dattervirksomheder henlægges via overskudsdisponeringen til "Reserve for nettoopskrivning efter den indre værdis metode" under egenkapitalen. Reserven reduceres med udbytteudlodninger til moderselskabet og reguleres med andre egenkapitalbevægelser i dattervirksomhederne.

Dattervirksomheder med negativ regnskabsmæssig indre værdi indregnes til DKK 0. Hvis moderselskabet har en retslig eller en faktisk forpligtelse til at dække virksomhedens underbalance, indregnes en hensat forpligtelse hertil.

## Øvrige finansielle anlægsaktiver

Øvrige finansielle anlægsaktiver omfatter deponeringskonti der er stillet til sikkerhed for den negative markedsværdi på renteswap.

## Varebeholdninger

Varebeholdninger måles til kostpris efter FIFO-metoden eller nettorealiseringsværdi, hvis denne er lavere.

Nettorealiseringsværdien for varebeholdninger opgøres til det beløb, som forventes at kunne indbringes ved salg i normal drift med fradrag af salgs- og færdiggørelsesomkostninger. Nettorealiseringsværdien opgøres under hensyntagen til omsættelighed, ukurans og udvikling i forventet salgspris.

Kostpris for handelsvarer omfatter købspris med tillæg af hjemtagelsesomkostninger.

## Tilgodehavender

Tilgodehavender måles i balancen til amortiseret kostpris eller en lavere nettorealiseringsværdi, hvilket normalt udgør nominel værdi med fradrag af nedskrivning til imødegåelse af tab.

## Periodeafgrænsningsposter

Periodeafgrænsningsposter indregnet som aktiver omfatter afholdte forudbetalte omkostninger vedrørende husleje, forsikringspræmier, abonnementer og renter.

## Egenkapital

### Udbytte

Udbytte, som ledelsen foreslår uddelt for regnskabsåret, vises som en særskilt post under egenkapitalen.

# Noter til årsregnskabet

## *Egne kapitalandele*

Købs- og salgssummer for egne aktier indregnes direkte i egenkapitalen under overført resultat. Kapitalnedsættelse ved annullering af egne aktier reducerer selskabskapitalen med et beløb svarende til aktiernes nominelle værdi og forøger overført resultat. Udbytte af egne aktier indregnes direkte i egenkapitalen under overført resultat.

## **Udskudte skatteaktiver og -forpligtelser**

Udskudt skat måles på grundlag af de skatteregler og skattesatser, der med balancedagens lovgivning vil være gældende, når den udskudte skat forventes udløst som aktuel skat. I de tilfælde, hvor opgørelse af skatteværdien kan foretages efter alternative beskatningsregler, måles udskudt skat på grundlag af den planlagte anvendelse af aktivet henholdsvis afvikling af forpligtelsen.

Udskudte skatteaktiver, herunder skatteværdien af fremførselsberettiget skattemæssigt underskud, måles til den værdi, hvortil aktivet forventes at kunne realiseres, enten ved udligning i skat af fremtidig indtjening eller ved modregning i udskudte skatteforpligtelser.

Udskudte skatteaktiver og -forpligtelser præsenteres modregnet inden for samme juridiske skatteenhed.

## **Aktuelle skattetilgodehavender og -forpligtelser**

Aktuelle skattetilgodehavender og -forpligtelser indregnes i balancen med det beløb, der kan beregnes på grundlag af årets forventede skattepligtige indkomst reguleret for skat af tidligere års skattepligtige indkomster. Skattetilgodehavender og -forpligtelser præsenteres modregnet i det omfang, der er legal modregningsadgang, og posterne forventes afregnet netto eller samtidig.

## **Finansielle gældsforpligtelser**

Lån, som realkreditlån, indregnes ved låneoptagelsen til det modtagne provenu med fradrag af afholdte transaktionsomkostninger. I efterfølgende perioder måles lånene til amortiseret kostpris, således at forskellen mellem provenuet og den nominelle værdi indregnes i resultatopgørelsen som en renteomkostning over låneperioden.

Prioritetsgæld er således målt til amortiseret kostpris, der for kontantlån svarer til lånets restgæld. For obligationslån svarer amortiseret kostpris til en restgæld beregnet som lånets underliggende kontantværdi på lånoptagelsestidspunktet reguleret med en over afdragstiden foretaget afskrivning af lånets kursregulering på optagelsestidspunktet.

Øvrige gældsforpligtelser måles til amortiseret kostpris, der i al væsentlighed svarer til nominel værdi.

## **Pengestrømsopgørelse**

Pengestrømsopgørelsen viser koncernens pengestrømme for året opdelt på drifts-, investerings- og finansieringsaktivitet, årets forskydning i likvider samt koncernens likvider ved årets begyndelse og slutning.

### **Pengestrøm fra driftsaktivitet**

Pengestrøm fra driftsaktiviteten opgøres som årets resultat reguleret for ændring i driftskapitalen og ikke kontante resultatposter som af- og nedskrivninger og hensatte forpligtelser. Driftskapitalen omfatter omsætningsaktiver fratrukket kortfristede gældsforpligtelser eksklusive de poster, der indgår i likvider.

### **Pengestrøm fra investeringsaktivitet**

Pengestrøm fra investeringsaktiviteten omfatter pengestrømme fra køb og salg af immaterielle, materielle og finansielle anlægsaktiver.

# Noter til årsregnskabet

## Pengestrøm fra finansieringsaktivitet

Pengestrøm fra finansieringsaktiviteten omfatter pengestrømme fra optagelse og tilbagebetaling af langfristede gældsforpligtelser samt ind- og udbetalinger til og fra selskabsdeltagerne.

## Likvider

Likvide midler består af "Likvide beholdninger".

Pengestrømsopgørelsen kan ikke udledes alene af det offentliggjorte regnskabsmateriale.

## Hoved- og nøgletal

### Forklaring af nøgletal

Overskudsgrad	$\text{Resultat før finansielle poster} \times 100 / \text{Nettoomsætning}$
Afkastningsgrad	$\text{Resultat før finansielle poster} \times 100 / \text{Samlede aktiver ultimo}$
Soliditetsgrad	$\text{Egenkapital ultimo} \times 100 / \text{Samlede aktiver ultimo}$
Egenkapitalforrentning	$\text{Ordinært resultat efter skat} \times 100 / \text{Gennemsnitlig egenkapital}$