



Tlf.: 96 26 38 00  
herning@bdo.dk  
www.bdo.dk

BDO Statsautoriseret revisionsaktieselskab  
Birk Centerpark 30  
DK-7400 Herning  
CVR-nr. 20 22 26 70

**SPECTRE HOLDING APS**  
**ORIONVEJ 1, 7430 IKAST**  
**ÅRSRAPPORT**  
**1. JANUAR - 31. DECEMBER 2016**

Årsrapporten er fremlagt og godkendt på  
selskabets ordinære generalforsamling,  
den 7. juni 2017

---

Jesper Lundhøj Stubkjær Klausen

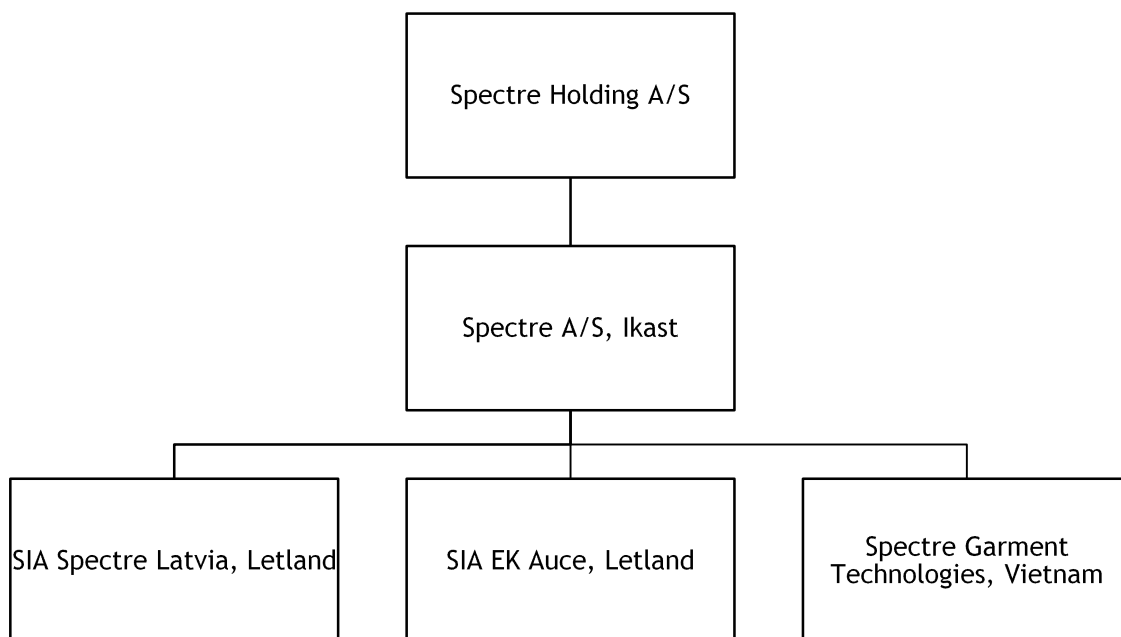
**INDHOLDSFORTEGNELSE**

|   | <b>Side</b> |
|---|-------------|
| <b>Selskabsoplysninger</b>                              |             |
| Selskabsoplysninger.....                                | 3           |
| Koncernoversigt.....                                    | 4           |
| <b>Erklæringer</b>                                      |             |
| Ledelsespåtegning.....                                  | 5           |
| Den uafhængige revisors revisionspåtegning.....         | 6-7         |
| <b>Ledelsesberetning</b>                                |             |
| Hoved- og nøgletal for koncernen.....                   | 8           |
| Ledelsesberetning.....                                  | 9           |
| <b>Koncern- og årsregnskab 1. januar - 31. december</b> |             |
| Resultatopgørelse.....                                  | 10          |
| Balance.....  | 11-12       |
| Egenkapitalopgørelse.....                               | 13          |
| Pengestrømsopgørelse.....                               | 14          |
| Noter.....  | 15-18       |
| Anvendt regnskabspraksis.....                           | 19-23       |

**SELSKABSOPLYSNINGER**

|                  |   |
|------------------|---|
| <b>Selskabet</b> | Spectre Holding ApS<br>Orionvej 1<br>7430 Ikast   |
|                  | CVR-nr.: 27 42 77 31<br>Stiftet: 10. november 2003<br>Hjemsted: Ikast-Brande<br>Regnskabsår: 1. januar - 31. december |
| <b>Direktion</b> | Jacob Lundhøj Stubkjær Klausen<br>Jesper Lundhøj Stubkjær Klausen   |
| <b>Revision</b>  | BDO Statsautoriseret revisionsaktieselskab<br>Birk Centerpark 30<br>7400 Herning                                      |

## KONCERNOVERSIGT



## LEDELSESPÅTEGNING

Direktionen har dags dato behandlet og godkendt årsrapporten for 1. januar - 31. december 2016 for Spectre Holding ApS.

Årsrapporten aflægges i overensstemmelse med årsregnskabsloven.

Det er vores opfattelse, at koncernregnskabet og årsregnskabet giver et retvisende billede af koncernens og selskabets aktiver, passiver og finansielle stilling pr. 31. december 2016 samt af resultatet af koncernens og selskabets aktiviteter og pengestrømme for regnskabsåret 1. januar - 31. december 2016.

Ledelsesberetningen indeholder efter vores opfattelse en retvisende redegørelse for de forhold, beretningen omhandler.

Årsrapporten indstilles til generalforsamlingens godkendelse.

Ikast, den 7. juni 2017

Direktion:

\_\_\_\_\_  
Jacob Lundhøj Stubkjær Klausen      \_\_\_\_\_  
Jesper Lundhøj Stubkjær Klausen

## DEN UAFHÆNGIGE REVISORS REVISIONSPÅTEGNING

### *Til kapitalejerne i Spectre Holding ApS*

#### **Konklusion**

Vi har revideret koncernregnskabet og årsregnskabet for Spectre Holding ApS for regnskabsåret 1. januar - 31. december 2016, der omfatter resultatopgørelse, balance, egenkapitalopgørelse, noter og anvendt regnskabspraksis for såvel koncernen som selskabet samt pengestrømsopgørelse for koncernen. Koncernregnskabet og årsregnskabet udarbejdes efter årsregnskabsloven.

Det er vores opfattelse, at koncernregnskabet og årsregnskabet giver et retvisende billede af koncernens og selskabets aktiver, passiver og finansielle stilling pr. 31. december 2016 samt af resultatet af koncernens og selskabets aktiviteter og koncernens pengestrømme for regnskabsåret 1. januar - 31. december 2016 i overensstemmelse med årsregnskabsloven.

#### **Grundlag for konklusion**

Vi har udført vores revision i overensstemmelse med internationale standarder om revision og de yderligere krav, der er gældende i Danmark. Vores ansvar ifølge disse standarder og krav er nærmere beskrevet i revisionspåtegningens afsnit "Revisors ansvar for revisionen af koncernregnskabet og årsregnskabet". Vi er uafhængige af koncernen i overensstemmelse med internationale etiske regler for revisorer (IESBA's Etiske regler) og de yderligere krav, der er gældende i Danmark, ligesom vi har opfyldt vores øvrige etiske forpligtelser i henhold til disse regler og krav. Det er vores opfattelse, at det opnåede revisionsbevis er tilstrækkeligt og egnet som grundlag for vores konklusion.

#### **Ledelsens ansvar for koncernregnskabet og årsregnskabet**

Ledelsen har ansvaret for udarbejdelsen af et koncernregnskab og et årsregnskab, der giver et retvisende billede i overensstemmelse med årsregnskabsloven. Ledelsen har endvidere ansvaret for den interne kontrol, som ledelsen anser nødvendig for at udarbejde et koncernregnskab og et årsregnskab uden væsentlig fejlinformation, uanset om denne skyldes besvigelser eller fejl.

Ved udarbejdelsen af koncernregnskabet og årsregnskabet er ledelsen ansvarlig for at vurdere koncernens og selskabets evne til at fortsætte driften; at oplyse om forhold vedrørende fortsat drift, hvor dette er relevant; samt at udarbejde koncernregnskabet og årsregnskabet på grundlag af regnskabsprincippet om fortsat drift, medmindre ledelsen enten har til hensigt at likvidere koncernen eller selskabet, indstille driften eller ikke har andet realistisk alternativ end at gøre dette.

#### **Revisors ansvar for revisionen af koncernregnskabet og årsregnskabet**

Vores mål er at opnå høj grad af sikkerhed for, om koncernregnskabet og årsregnskabet som helhed er uden væsentlig fejlinformation, uanset om denne skyldes besvigelser eller fejl, og at afgive en revisionspåtegning med en konklusion. Høj grad af sikkerhed er et højt niveau af sikkerhed, men er ikke en garanti for, at en revision, der udføres i overensstemmelse med internationale standarder om revision og de yderligere krav, der er gældende i Danmark, altid vil afdække væsentlig fejlinformation, når sådan findes. Fejlinformationer kan opstå som følge af besvigelser eller fejl og kan betragtes som væsentlige, hvis det med rimelighed kan forventes, at de enkeltvis eller samlet har indflydelse på de økonomiske beslutninger, som regnskabsbrugerne træffer på grundlag af koncernregnskabet og årsregnskabet.

Som led i en revision, der udføres i overensstemmelse med internationale standarder om revision og de yderligere krav, der er gældende i Danmark, foretager vi faglige vurderinger og opretholder professionel skepsis under revisionen. Herudover:

- Identificerer og vurderer vi risikoen for væsentlig fejlinformation i koncernregnskabet og årsregnskabet, uanset om denne skyldes besvigelser eller fejl, udformer og udfører revisionshandlinger som reaktion på disse risici samt opnår revisionsbevis, der er tilstrækkeligt og egnet til at danne grundlag for vores konklusion. Risikoen for ikke at opdage væsentlig fejlinformation forårsaget af besvigelser er højere end ved væsentlig fejlinformation forårsaget af fejl, idet besvigelser kan omfatte sammensværgelser, dokumentfalsk, bevidste udeladelser, vildledning eller tilsidesættelse af intern kontrol.
- Opnår vi forståelse af den interne kontrol med relevans for revisionen for at kunne udforme revisionshandlinger, der er passende efter omstændighederne, men ikke for at kunne udtrykke en konklusion om effektiviteten af koncernens og selskabets interne kontrol.

## DEN UAFHÆNGIGE REVISORS REVISIONSPÅTEGNING

- Tager vi stilling til, om den regnskabspraksis, som er anvendt af ledelsen, er passende, samt om de regnskabsmæssige skøn og tilknyttede oplysninger, som ledelsen har udarbejdet, er rimelige.
- Konkluderer vi, om ledelsens udarbejdelse af koncernregnskabet og årsregnskabet på grundlag af regnskabsprincippet om fortsat drift er passende, samt om der på grundlag af det opnåede revisionsbevis er væsentlig usikkerhed forbundet med begivenheder eller forhold, der kan skabe betydelig tvivl om koncernens og selskabets evne til at fortsætte driften. Hvis vi konkluderer, at der er en væsentlig usikkerhed, skal vi i vores revisionspåtegning gøre opmærksom på oplysninger herom i koncernregnskabet og årsregnskabet eller, hvis sådanne oplysninger ikke er tilstrækkelige, modificere vores konklusion. Vores konklusioner er baseret på det revisionsbevis, der er opnået frem til datoen for vores revisionspåtegning. Fremtidige begivenheder eller forhold kan dog medføre, at koncernen og selskabet ikke længere kan fortsætte driften.
- Tager vi stilling til den samlede præsentation, struktur og indhold af koncernregnskabet og årsregnskabet, herunder noteoplysningerne, samt om koncernregnskabet og årsregnskabet afspejler de underliggende transaktioner og begivenheder på en sådan måde, at der gives et retvisende billede heraf.
- Opnår vi tilstrækkeligt og egnet revisionsbevis for de finansielle oplysninger for virksomhederne eller forretningsaktiviteterne i koncernen til brug for at udtrykke en konklusion om koncernregnskabet. Vi er ansvarlige for at lede, føre tilsyn med og udføre koncernrevisionen. Vi er eneansvarlige for vores revisionskonklusion.

Vi kommunikerer med ledelsen om blandt andet det planlagte omfang og den tidsmæssige placering af revisionen samt betydelige revisionsmæssige observationer, herunder eventuelle betydelige mangler i intern kontrol, som vi identificerer under revisionen.

### Udtalelse om ledelsesberetningen

Ledelsen er ansvarlig for ledelsesberetningen.

Vores konklusion om koncernregnskabet og årsregnskabet omfatter ikke ledelsesberetningen, og vi udtrykker ingen form for konklusion med sikkerhed om ledelsesberetningen.

I tilknytning til vores revision af koncernregnskabet og årsregnskabet er det vores ansvar at læse ledelsesberetningen og i den forbindelse overveje, om ledelsesberetningen er væsentligt inkonsistent med koncernregnskabet og årsregnskabet eller vores viden opnået ved revisionen eller på anden måde synes at indeholde væsentlig fejlinformation.

Vores ansvar er derudover at overveje, om ledelsesberetningen indeholder krævede oplysninger i henhold til årsregnskabsloven.

Baseret på det udførte arbejde er det vores opfattelse, at ledelsesberetningen er i overensstemmelse med koncernregnskabet og årsregnskabet og er udarbejdet i overensstemmelse med årsregnskabslovens krav. Vi har ikke fundet væsentlig fejlinformation i ledelsesberetningen.

Herning, den 7. juni 2017

BDO Statsautoriseret revisionsaktieselskab  
CVR-nr. 20 22 26 70

Bent Jensen  
Statsautoriseret revisor

## HOVED- OG NØGLETAL FOR KONCERNEN

|   | 2016<br>tkr. | 2015<br>tkr. | 2014<br>tkr. | 2013<br>tkr. | 2012<br>tkr. |
|---|--------------|--------------|--------------|--------------|--------------|
| <b>Resultatopgørelse</b>                        |              |              |              |              |              |
| Bruttoresultat.....                             | 71.497       | 80.076       | 75.346       | 52.444       | 51.944       |
| Driftsresultat.....                             | 9.815        | 15.509       | 18.323       | 4.271        | 4.051        |
| Finansielle poster, netto.....                  | -2.766       | -2.229       | -2.636       | -2.035       | -2.379       |
| Årets resultat før skat.....                    | 7.048        | 13.279       | 15.686       | 2.236        | 1.672        |
| Årets resultat.....                             | 4.342        | 11.357       | 10.786       | 483          | 514          |
| <b>Balance</b>                                  |              |              |              |              |              |
| Balancesum.....                                 | 149.380      | 112.670      | 104.334      | 89.858       | 83.738       |
| Egenkapital.....                                | 38.895       | 43.170       | 33.569       | 20.025       | 18.742       |
| Egenkapital ekskl. minoritetsinteresser....     | 38.464       | 36.476       | 29.159       | 17.478       | 17.286       |
| <b>Pengestrømme</b>                             |              |              |              |              |              |
| Pengestrømme fra driftsaktivitet.....           | -10.524      | 17.302       | 7.625        | 311          | 7.520        |
| Pengestrømme fra investeringsaktivitet...       | -27.219      | -10.299      | -2.730       | -2.754       | -6.105       |
| Pengestrømme fra finansieringsaktivitet..       | 29.074       | 3.242        | -835         | -1.530       | 143          |
| Pengestrømme i alt.....                         | -8.669       | 10.245       | 4.060        | -3.973       | 1.558        |
| Investeringer i materielle anlægsaktiver..      | -21.140      | -9.906       | 3.064        | 2.754        | 4.361        |
| <b>Gennemsnitligt antal fuldtidsansatte....</b> | <b>706</b>   | <b>787</b>   | <b>725</b>   | <b>706</b>   | <b>689</b>   |
| <b>Nøgletal</b>                                 |              |              |              |              |              |
| Soliditetsgrad.....                             | 25,7         | 32,4         | 27,9         | 19,5         | 20,6         |

De i hoved- og nøgletalsoversigten anførte nøgletal er beregnet således:

Soliditetsgrad: 
$$\frac{\text{Egenkapital ekskl. minoriteter} \times 100}{\text{Passiver i alt, ultimo}}$$

Nøgletallene følger i al væsentlighed Finansforeningens anbefalinger.



## LEDELSESBERETNING

### Væsentligste aktiviteter

Koncernens væsentligste aktiviteter er produktion og afsætning af funktionel beklædning, samt i begrænset omfang lønsyning for andre tekstilvirksomheder. Koncernen producerer på egne fabrikker i Letland og Vietnam. Moderselskabet fungerer primært som holdingselskab.

### Udviklingen i aktiviteter og økonomiske forhold

Koncernen har opnået et overskud før skat på 7.048 tkr., hvilket betragtes som tilfredsstillende. Indtjeningen ligger dog lidt lavere end i 2015 selvom aktivitetsniveauet har været højere i 2016.

I løbet af 2016 har Spectre A/S solgt ejerandelen i Spectre Vietnam (Joint Venture) til den lokale partner siden 2010. Dette er foretaget med effekt fra 1. januar 2016. Den lokale partner har overtaget hele ejerandelen og omdøbt virksomheden.

### Årets resultat sammenholdt med forventet udvikling

Koncernen nåede ikke det forventede resultat som følge af forskellige forhold.

2016 har været udfordret af 2 årsager. Koncernen har foretaget en stor udvidelse af produktionsfaciliteterne i Spectre Garment Technologies, Vietnam - 100 % ejet af Spectre A/S.

Herudover er der klargjort implementation af et komplet ny ERP platform baret på NAV 2016. Opstarten heraf var fastsat til den 1. oktober 2016 men udsat til 9. januar 2017. Indflydelsen af disse 2 projekter var større end forventet.

Nye kunder og produkter har påvirket effektiviteten og kapaciteten i specielt de lettiske produktionsfaciliteter.

### Betydningsfulde begivenheder, indtruffet efter regnskabsårets afslutning

Der er ikke efter regnskabsårets afslutning indtruffet begivenheder af væsentlig betydning for koncernens og selskabets finansielle stilling. Årets første måneder er gået som forventet. Det nye ERP system kører som forventet.

### Forventninger til fremtiden

Vi forventer en stigning i aktivitetsniveauet for det kommende år og en stigning i indtjeningen i forhold til 2016.

I 2017 vil produktionsfaciliteterne i Vietnam og Letland blive udvidet.

**RESULTATOPGØRELSE 1. JANUAR - 31. DECEMBER**

|   | Note | Koncernen         |                   | Moderselskabet   |                  |
|---|------|-------------------|-------------------|------------------|------------------|
|   |      | 2016<br>kr.       | 2015<br>kr.       | 2016<br>kr.      | 2015<br>kr.      |
| <b>BRUTTOFORTJENESTE.....</b>   |      | <b>71.496.807</b> | <b>80.075.775</b> | <b>-53.974</b>   | <b>-30.150</b>   |
| Personaleomkostninger.....  | 1    | -56.323.583       | -59.881.177       | 0                | 0                |
| Af- og nedskrivninger.....  |      | -4.075.048        | -4.686.028        | 0                | 0                |
| Andre driftsomkostninger.....   |      | -1.283.668        | 0                 | 0                | 0                |
| <b>DRIFTSRESULTAT.....</b>  |      | <b>9.814.508</b>  | <b>15.508.570</b> | <b>-53.974</b>   | <b>-30.150</b>   |
| Resultat af kapitalandele i datter-<br>og associerede virksomheder..... |      | 0                 | 0                 | 4.254.012        | 9.108.440        |
| Finansielle indtægter.....  |      | 45.153            | 6.819             | 0                | 0                |
| Finansielle omkostninger.....   |      | -2.811.326        | -2.235.913        | -20.440          | -306.226         |
| <b>RESULTAT FØR SKAT.....</b>   |      | <b>7.048.335</b>  | <b>13.279.476</b> | <b>4.179.598</b> | <b>8.772.064</b> |
| Skat af årets resultat.....   | 2    | -2.706.300        | -1.922.094        | 96.706           | 79.048           |
| <b>ÅRETS RESULTAT.....</b>  | 3    | <b>4.342.035</b>  | <b>11.357.382</b> | <b>4.276.304</b> | <b>8.851.112</b> |

## BALANCE 31. DECEMBER

| AKTIVER   | Note     | Koncernen          |                    | Moderselskabet    |                   |
|---|----------|--------------------|--------------------|-------------------|-------------------|
|   |          | 2016<br>kr.        | 2015<br>kr.        | 2016<br>kr.       | 2015<br>kr.       |
| Erhvervede immaterielle anlægsaktiver.....  |          | 3.676.638          | 854.685            | 0                 | 0                 |
| <b>Immaterielle anlægsaktiver.....</b>  | <b>4</b> | <b>3.676.638</b>   | <b>854.685</b>     | <b>0</b>          | <b>0</b>          |
| Grunde og bygninger.....  |          | 15.281.195         | 15.207.447         | 0                 | 0                 |
| Produktionsanlæg og maskiner.....   |          | 16.477.517         | 14.830.948         | 0                 | 0                 |
| Andre anlæg, driftsmateriel og inventar.....  |          | 2.392.539          | 3.104.685          | 0                 | 0                 |
| Indretning af lejede lokaler.....   |          | 105.998            | 198.676            | 0                 | 0                 |
| Materielle anlægsaktiver under udførelse og forudbetalinger for materielle anlægsaktiver..... |          | 12.858.502         | 0                  | 0                 | 0                 |
| <b>Materielle anlægsaktiver.....</b>  | <b>5</b> | <b>47.115.751</b>  | <b>33.341.756</b>  | <b>0</b>          | <b>0</b>          |
| Kapitalandele i dattervirksomheder.....   |          | 0                  | 0                  | 40.176.884        | 38.210.865        |
| <b>Finansielle anlægsaktiver.....</b>   | <b>6</b> | <b>0</b>           | <b>0</b>           | <b>40.176.884</b> | <b>38.210.865</b> |
| <b>ANLÆGSAKTIVER.....</b>   |          | <b>50.792.389</b>  | <b>34.196.441</b>  | <b>40.176.884</b> | <b>38.210.865</b> |
| Råvarer og hjælpematerialer.....  |          | 36.378.433         | 23.030.617         | 0                 | 0                 |
| Varer under fremstilling.....   |          | 14.093.989         | 14.633.038         | 0                 | 0                 |
| Fremstillede færdigvarer og handelsvarer.....   |          | 939.458            | 3.212.647          | 0                 | 0                 |
| <b>Varebeholdninger.....</b>  |          | <b>51.411.880</b>  | <b>40.876.302</b>  | <b>0</b>          | <b>0</b>          |
| Tilgodehavender fra salg og tjenesteydelser.....  |          | 37.526.216         | 21.554.821         | 0                 | 0                 |
| Tilgodehavende hos tilknyttede virksomheder.....  |          | 0                  | 0                  | 436.619           | 0                 |
| Udskudte skatteaktiver.....   | 7        | 0                  | 264.795            | 0                 | 0                 |
| Andre tilgodehavender.....  |          | 3.802.568          | 1.909.458          | 0                 | 0                 |
| Periodeafgrænsningsposter.....  |          | 1.759.396          | 1.660.030          | 0                 | 0                 |
| <b>Tilgodehavender.....</b>   |          | <b>43.088.180</b>  | <b>25.389.104</b>  | <b>436.619</b>    | <b>0</b>          |
| Andre værdipapirer og kapitalandele.....  |          | 82.976             | 90.788             | 0                 | 0                 |
| <b>Værdipapirer.....</b>  |          | <b>82.976</b>      | <b>90.788</b>      | <b>0</b>          | <b>0</b>          |
| <b>Likvide beholdninger.....</b>  |          | <b>4.004.495</b>   | <b>12.117.299</b>  | <b>129.871</b>    | <b>126.983</b>    |
| <b>OMSÆTNINGSAKTIVER.....</b>   |          | <b>98.587.531</b>  | <b>78.473.493</b>  | <b>566.490</b>    | <b>126.983</b>    |
| <b>AKTIVER.....</b>   |          | <b>149.379.920</b> | <b>112.669.934</b> | <b>40.743.374</b> | <b>38.337.848</b> |

## BALANCE 31. DECEMBER

| PASSIVER  | Note     | Koncernen          |                    | Moderselskabet    |                   |
|---|----------|--------------------|--------------------|-------------------|-------------------|
|   |          | 2016<br>kr.        | 2015<br>kr.        | 2016<br>kr.       | 2015<br>kr.       |
| Anpartskapital.....   |          | 125.000            | 125.000            | 125.000           | 125.000           |
| Reserve for nettoopskrivning efter indre værdis metode..... |          | 0                  | 0                  | 31.076.884        | 29.110.865        |
| Reserve for udviklingsomkostninger.....                     |          | 2.686.792          | 577.181            | 0                 | 0                 |
| Overført overskud.....                                      |          | 35.652.031         | 33.773.331         | 7.261.939         | 5.239.647         |
| Forslag til udbytte.....                                    |          | 0                  | 2.000.000          | 0                 | 2.000.000         |
| Minoritetsinteresser.....                                   |          | 431.276            | 6.694.687          | 0                 | 0                 |
| <b>EGENKAPITAL.....</b>                                     |          | <b>38.895.099</b>  | <b>43.170.199</b>  | <b>38.463.823</b> | <b>36.475.512</b> |
| Hensættelse til udskudt skat.....                           | 7        | 806.502            | 0                  | 0                 | 0                 |
| <b>HENSATTE FORPLIGTELSER.....</b>                          |          | <b>806.502</b>     | <b>0</b>           | <b>0</b>          | <b>0</b>          |
| Banklån.....  |          | 27.014.769         | 0                  | 0                 | 0                 |
| Anden gæld.....   |          | 5.990.269          | 5.067.848          | 0                 | 0                 |
| Leasingforpligtelser.....                                   |          | 397.293            | 735.376            | 0                 | 0                 |
| <b>Langfristede gældsforpligtelser...</b>                   | <b>8</b> | <b>33.402.331</b>  | <b>5.803.224</b>   | <b>0</b>          | <b>0</b>          |
| Kortfristet del af langfristet gæld..                       | 8        | 7.770.570          | 4.296.071          | 0                 | 0                 |
| Gæld til pengeinstitutter.....                              |          | 42.784.361         | 42.227.395         | 0                 | 0                 |
| Leverandører af varer og tjenesteydelser.....               |          | 14.965.354         | 10.443.829         | 0                 | 0                 |
| Gæld, tilknyttede virksomheder...                           |          | 0                  | 0                  | 0                 | 502.874           |
| Gæld, associerede virksomheder...                           |          | 500.000            | 0                  | 500.000           | 0                 |
| Selskabsskat.....   |          | 2.294.960          | 1.843.067          | 1.764.596         | 1.323.107         |
| Anden gæld.....   |          | 7.960.743          | 4.886.149          | 14.955            | 36.355            |
| <b>Kortfristede gældsforpligtelser...</b>                   | <b>8</b> | <b>76.275.988</b>  | <b>63.696.511</b>  | <b>2.279.551</b>  | <b>1.862.336</b>  |
| <b>GÆLDSFORPLIGTELSER.....</b>                              |          | <b>109.678.319</b> | <b>69.499.735</b>  | <b>2.279.551</b>  | <b>1.862.336</b>  |
| <b>PASSIVER.....</b>  |          | <b>149.379.920</b> | <b>112.669.934</b> | <b>40.743.374</b> | <b>38.337.848</b> |
| Eventualposter mv.  | 9        |                    |                    |                   |                   |
| Pantsætninger og sikkerhedsstillelser                       | 10       |                    |                    |                   |                   |
| Nærtstående parter  | 11       |                    |                    |                   |                   |

## EGENKAPITALOPGØRELSE

| Koncernen                                  |                |                                    |                   |                     |                      |                   |
|--|----------------|------------------------------------|-------------------|---------------------|----------------------|-------------------|
|  | Anpartskapital | Reserve for udviklingsomkostninger | Overført overskud | Forslag til udbytte | Minoritetsinteresser | I alt             |
| Egenkapital 1. januar 2016..               | 125.000        | 577.181                            | 33.773.331        | 2.000.000           | 6.694.687            | 43.170.199        |
| Betalt udbytte.....                        |                |                                    |                   | -2.000.000          |                      | -2.000.000        |
| Valutakursreguleringer.....                |                |                                    | 39.910            |                     |                      | 39.910            |
| Andre reguleringer.....                    |                |                                    | -327.904          |                     | -6.329.141           | -6.657.045        |
| Overførsel til/fra andre poster.....       |                | 2.109.611                          | -2.109.611        |                     |                      |                   |
| Forslag til årets resultatdisponering..... |                |                                    | 4.276.305         |                     | 65.730               | 4.342.035         |
| <b>Egenkapital 31. december 2016.....</b>  | <b>125.000</b> | <b>2.686.792</b>                   | <b>35.652.031</b> | <b>0</b>            | <b>431.276</b>       | <b>38.895.099</b> |

| Moterselskabet                             |                |  |                   |                     |                   |
|--|----------------|--|-------------------|---------------------|-------------------|
|  | Anpartskapital | Reserve for nettoopskrivning efter indre værdis metode | Overført overskud | Forslag til udbytte | I alt             |
| Egenkapital 1. januar 2016.....            | 125.000        | 29.110.865   | 5.239.647         | 2.000.000           | 36.475.512        |
| Betalt udbytte.....                        |                |  |                   | -2.000.000          | -2.000.000        |
| Valutakursreguleringer.....                |                |  | 39.910            |                     | 39.910            |
| Andre reguleringer.....                    |                |  | -327.903          |                     | -327.903          |
| Forslag til årets resultatdisponering..... |                | 1.966.019  | 2.310.285         |                     | 4.276.304         |
| <b>Egenkapital 31. december 2016.....</b>  | <b>125.000</b> | <b>31.076.884</b>                                      | <b>7.261.939</b>  | <b>0</b>            | <b>38.463.823</b> |

**PENGESTRØMSOPGØRELSE 1. JANUAR - 31. DECEMBER**

|  | <b>Koncernen</b>   |                    |
|--|--------------------|--------------------|
|  | <b>2016</b><br>kr. | <b>2015</b><br>kr. |
| Årets resultat.....  | 4.342.035          | 11.357.382         |
| Årets afskrivninger tilbageført.....                                     | 4.092.314          | 4.779.761          |
| Tilbageførsel af realisationsavancer.....                                | -17.266            | -93.733            |
| Urealiserede kursavancer tilbageført.....                                | 7.812              | 0                  |
| Regulering af andre finansielle omkostninger.....                        | 0                  | 991                |
| Skat af årets resultat tilbageført.....                                  | 2.706.300          | 1.922.094          |
| Betalt selskabsskat.....   | -1.183.110         | -3.658.035         |
| Ændring i varebeholdninger.....  | -10.535.578        | 6.617.379          |
| Ændring i tilgodehavender.....   | -17.963.871        | -2.364.067         |
| Ændring i kortfristet gæld (ekskl. bank og skat).....                    | 8.027.171          | -1.259.917         |
| <b>PENGESTRØMME FRA DRIFTSAKTIVITET.....</b>                             | <b>-10.524.193</b> | <b>17.301.855</b>  |
| Køb af immaterielle anlægsaktiver.....                                   | -2.880.245         | -794.825           |
| Køb af materielle anlægsaktiver.....                                     | -21.140.119        | -9.905.768         |
| Salg af materielle anlægsaktiver.....                                    | 470.884            | 402.032            |
| Pengestrømme vedrørende afvikling af minoritetsinteresser i Vietnam..... | -3.669.704         | 0                  |
| <b>PENGESTRØMME FRA INVESTERINGSAKTIVITET.....</b>                       | <b>-27.219.184</b> | <b>-10.298.561</b> |
| Provenu ved langfristet låneoptagelse.....                               | 32.508.633         | 7.074.943          |
| Afdrag på lån.....   | -1.435.027         | -1.832.929         |
| Betalt udbytte i regnskabsåret.....                                      | -2.000.000         | -2.000.000         |
| <b>PENGESTRØMME FRA FINANSIERINGSAKTIVITET.....</b>                      | <b>29.073.606</b>  | <b>3.242.014</b>   |
| <b>ÆNDRING I LIKVIDER.....</b>   | <b>-8.669.771</b>  | <b>10.245.308</b>  |
| Likvider 1. januar.....  | -30.110.095        | -40.355.404        |
| <b>LIKVIDER 31. DECEMBER.....</b>  | <b>-38.779.866</b> | <b>-30.110.096</b> |
| Likvider 31. december specificeres således:                              |                    |                    |
| Likvide beholdninger.....  | 4.004.495          | 12.117.299         |
| Gæld til pengeinstitutter.....   | -42.784.361        | -42.227.395        |
| <b>LIKVIDER, NETTOGÆLD.....</b>  | <b>-38.779.866</b> | <b>-30.110.096</b> |

## NOTER

|  | Koncernen         |                   | Moderselskabet                        |                  | Note     |
|--|-------------------|-------------------|---------------------------------------|------------------|----------|
|  | 2016<br>kr.       | 2015<br>kr.       | 2016<br>kr.                           | 2015<br>kr.      |          |
| <b>Personaleomkostninger</b>   |                   |                   |                                       |                  | <b>1</b> |
| Antal personer beskæftiget i gennemsnit:                                     |                   |                   |                                       |                  |          |
| Koncernen: 706 (2015: 787)   |                   |                   |                                       |                  |          |
| Moderselskabet: 2 (2015: 2)  |                   |                   |                                       |                  |          |
| Løn og gager.....  | 51.592.621        | 56.011.169        | 0                                     | 0                |          |
| Pensioner.....   | 909.128           | 904.099           | 0                                     | 0                |          |
| Andre omkostninger til social sikring  | 3.821.834         | 2.965.909         | 0                                     | 0                |          |
|  | <b>56.323.583</b> | <b>59.881.177</b> | <b>0</b>                              | <b>0</b>         |          |
| <b>Skat af årets resultat</b>  |                   |                   |                                       |                  | <b>2</b> |
| Beregnet skat af årets skattepligtige indkomst.....                          |                   |                   |                                       |                  |          |
|  | 1.718.919         | 2.653.637         | -12.790                               | -79.048          |          |
| Regulering skat vedrørende tidligere år.....                                 |                   |                   |                                       |                  |          |
|  | -83.916           | 0                 | -83.916                               | 0                |          |
| Regulering af udskudt skat.....  |                   |                   |                                       |                  |          |
|  | 1.071.297         | -731.543          | 0                                     | 0                |          |
|  | <b>2.706.300</b>  | <b>1.922.094</b>  | <b>-96.706</b>                        | <b>-79.048</b>   |          |
| <b>Forslag til resultatdisponering</b>                                       |                   |                   |                                       |                  | <b>3</b> |
| Foreslået udbytte for regnskabsåret.   |                   |                   |                                       |                  |          |
|  | 0                 | 2.000.000         | 0                                     | 2.000.000        |          |
| Henlæggelser til reserve for nettoopskrivning efter indre værdis metode..... |                   |                   |                                       |                  |          |
|  | 0                 | 0                 | 1.966.019                             | 8.983.679        |          |
| Overført resultat.....   |                   |                   |                                       |                  |          |
|  | 4.276.305         | 6.851.112         | 2.310.285                             | -2.132.567       |          |
| Minoritetsinteressernes andel af tilknyttede virksomheders resultat..        |                   |                   |                                       |                  |          |
|  | 65.730            | 2.506.270         | 0                                     | 0                |          |
|  | <b>4.342.035</b>  | <b>11.357.382</b> | <b>4.276.304</b>                      | <b>8.851.112</b> |          |
| <b>Immaterielle anlægsaktiver</b>  |                   |                   |                                       |                  | <b>4</b> |
|  |                   |                   | <b>Koncernen</b>                      |                  |          |
|  |                   |                   | Erhvervede immaterielle anlægsaktiver |                  |          |
| Kostpris 1. januar 2016.....   |                   |                   | 1.276.418                             |                  |          |
| Valutakursregulering til ultimokurs.....                                     |                   |                   | -1.501                                |                  |          |
| Tilgang.....   |                   |                   | 2.880.245                             |                  |          |
| <b>Kostpris 31. december 2016.....</b>                                       |                   |                   | <b>4.155.162</b>                      |                  |          |
| Afskrivninger 1. januar 2016.....  |                   |                   | 421.732                               |                  |          |
| Valutakursregulering til ultimokurs.....                                     |                   |                   | -1.249                                |                  |          |
| Årets afskrivninger .....  |                   |                   | 58.041                                |                  |          |
| <b>Afskrivninger 31. december 2016.....</b>                                  |                   |                   | <b>478.524</b>                        |                  |          |
| <b>Regnskabsmæssig værdi 31. december 2016.....</b>                          |                   |                   | <b>3.676.638</b>                      |                  |          |

## NOTER

Note

## Materielle anlægsaktiver

5

|  | Koncernen           |                              |   |
|--|---------------------|------------------------------|---|
|  | Grunde og bygninger | Produktionsanlæg og maskiner | Andre anlæg, driftsmateriel og inventar                     |
| Kostpris 1. januar 2016.....                             | 20.339.017          | 40.733.667                   | 6.931.313   |
| Valutakursregulering.....                                | 103.307             | 23.166                       | -12.490   |
| Tilgang.....   | 716.748             | 6.866.471                    | 658.168   |
| Afgang.....  | 0                   | -1.048.225                   | -62.263   |
| Afgang ved spaltning og salg af virksomhed.....          | 0                   | -7.066.291                   | -475.560  |
| <b>Kostpris 31. december 2016.....</b>                   | <b>21.159.072</b>   | <b>39.508.788</b>            | <b>7.039.168</b>  |
| Af- og nedskrivninger 1. januar 2016.....                | 5.131.570           | 25.902.719                   | 3.826.628   |
| Valutakursregulering.....                                | -5.583              | -4.933                       | -6.755  |
| Tilbageførsel af afskrivninger på afhændede aktiver..... | 0                   | -577.341                     | -62.263   |
| Årets afskrivninger .....                                | 751.890             | 2.265.336                    | 889.019   |
| Af- og nedskrivninger ved salg af virksomhed....         | 0                   | -4.554.510                   | 0   |
| <b>Af- og nedskrivninger 31. december 2016.....</b>      | <b>5.877.877</b>    | <b>23.031.271</b>            | <b>4.646.629</b>  |
| <b>Regnskabsmæssig værdi 31. december 2016..</b>         | <b>15.281.195</b>   | <b>16.477.517</b>            | <b>2.392.539</b>  |
| Finansielle leasingaktiver.....                          |                     |                              | 862.000   |
|  |                     | <b>Koncernen</b>             |   |
|  |                     | Indretning af lejede lokaler | Materielle anlægsaktiver under udførelse og forudbetalinger |
|  |                     |                              | Indretning af for materielle anlejede lokaler lægsaktiver   |
| Kostpris 1. januar 2016.....                             |                     | 1.601.363                    | 0   |
| Valutakursregulering.....                                |                     | 1.312                        | 0   |
| Tilgang.....   |                     | 40.230                       | 12.858.502  |
| <b>Kostpris 31. december 2016.....</b>                   |                     | <b>1.642.905</b>             | <b>12.858.502</b>   |
| Af- og nedskrivninger 1. januar 2016.....                |                     | 1.402.687                    |   |
| Valutakursregulering.....                                |                     | 265                          |   |
| Årets afskrivninger .....                                |                     | 133.955                      |   |
| <b>Af- og nedskrivninger 31. december 2016.....</b>      |                     | <b>1.536.907</b>             |   |
| <b>Regnskabsmæssig værdi 31. december 2016.....</b>      |                     | <b>105.998</b>               | <b>12.858.502</b>   |



## NOTER

Note

## Finansielle anlægsaktiver

6

|   | <b>Moder-<br/>selskabet</b>                         |
|---|---|
|   | <u>Kapitalandele i<br/>dattervirksom-<br/>heder</u> |
| Kostpris 1. januar 2016.....                        | 9.100.000   |
| <b>Kostpris 31. december 2016.....</b>              | <b>9.100.000</b>                                    |
| Opskrivninger 1. januar 2016.....                   | 29.110.865  |
| Udloddet resultat .....                             | -2.000.000  |
| Årets opskrivninger .....                           | 4.254.012   |
| Egenkapitalbevægelser.....                          | -287.993  |
| <b>Opskrivninger 31. december 2016.....</b>         | <b>31.076.884</b>                                   |
| <b>Regnskabsmæssig værdi 31. december 2016.....</b> | <b>40.176.884</b>                                   |

## Kapitalandele i dattervirksomheder (tkr.)

| Navn og hjemsted        | Egenkapital | Årets resultat | Ejerandel |
|-------------------------|-------------|----------------|-----------|
| Spectre A/S, Ikast..... | 40.177      | 4.254          | 100 %     |

## Hensættelse til udskudt skat

7

Hensættelse til udskudt skat vedrører forskelle mellem regnskabsmæssige og skattemæssige værdier på tilgodehavender, immaterielle og materielle anlægsaktiver, herunder indregnede finansielle leasingkontrakter.

|   | <u>Koncernen</u> |                | <u>Moderselskabet</u> |          |
|---|------------------|----------------|-----------------------|----------|
|   | 2016             | 2015           | 2016                  | 2015     |
|   | kr.              | kr.            | kr.                   | kr.      |
| Udskudt skat vedrører:                  |                  |                |                       |          |
| Udskudt skatteaktiv, 1. januar 2016.    | 0                | -466.748       | 0                     | 0        |
| Udskudt skat, 1. januar 2016.....       | 264.795          | 0              | 0                     | 0        |
| Hensat i året.....                      | -1.071.297       | 731.543        | 0                     | 0        |
| <b>Udskudt skat 31. december 2016..</b> | <b>-806.502</b>  | <b>264.795</b> | <b>0</b>              | <b>0</b> |

## NOTER

### Note

#### Langfristede gældsforpligtelser

8

|                 | Koncernen              |                          |                    |                        |
|-----------------|------------------------|--------------------------|--------------------|------------------------|
|                 | 1/1 2016<br>gæld i alt | 31/12 2016<br>gæld i alt | Afdrag<br>næste år | Restgæld<br>efter 5 år |
| Banklån.....    | 1.373.025              | 30.014.769               | 3.000.000          | 13.666.673             |
| Anden gæld..... | 8.726.270              | 11.158.132               | 4.770.570          | 0                      |
|                 | <b>10.099.295</b>      | <b>41.172.901</b>        | <b>7.770.570</b>   | <b>13.666.673</b>      |

#### Eventualposter mv.

9

##### Eventualaktiver

Koncernen har indgået operationelle leje- og leasingaftaler med en årlig leasingydelse på 796 tkr.

Leje- og leasingkontrakterne har en samlet restforpligtelse på 1.472 tkr.

##### Eventualforpligtelser

##### Hæftelse i sambeskatningen

Koncernens danske selskaber hæfter solidarisk for skat af koncernens sambeskattede indkomst og for visse eventuelle kildekatte som udbytteskat.

Skyldig skat af koncernens sambeskattede indkomst udgør 1.765 tkr. pr. balancedagen.

#### Pantsætninger og sikkerhedsstillelser

10

Til sikkerhed for mellemværende med pengeinstitut har koncernen stillet virksomhedspant på nominelt 24.000 tkr. Virksomhedspantet omfatter følgende aktiver, hvis regnskabsmæssige værdi på balancedagen udgør 84.832 tkr.

Moderselskabet har kautioneret for al mellemværende med pengeinstitut i de danske koncernselskaber Spectre A/S og Spectre Holding ApS.

#### Nærtstående parter

11

Selskabets nærtstående parter omfatter følgende:

##### Bestemmende indflydelse

Direktør Jacob Lundhøj Stubkjær Klausen, Ravnsbjerg Krat 17, Gjellerup, 7400 Herning.  
Direktør Jesper Lundhøj Stubkjær Klausen, Else Alfelts Vej 20, 7430 Ikast.

##### Transaktioner med nærtstående parter

Selskabet har ikke haft transaktioner med nærtstående parter, der ikke er indgået på markedsmæssige vilkår. Jf. ÅRL § 98c, stk. 7 oplyses alene om transaktioner, som ikke er gennemført på normale markedsmæssige vilkår.

## ANVENDT REGNSKABSPRAKSIS

Årsrapporten for Spectre Holding ApS for 2016 er aflagt i overensstemmelse med den danske årsregnskabslovs bestemmelser for virksomheder i regnskabsklasse C, mellemstor virksomhed.

Årsrapporten er udarbejdet efter samme regnskabspraksis som sidste år.

### Koncernregnskab

Koncernregnskabet omfatter modervirksomheden Spectre Holding ApS samt tilknyttede virksomheder, hvori Spectre Holding ApS direkte eller indirekte besidder mere end 50 % af stemmerettighederne eller på anden måde har bestemmende indflydelse. Virksomheder, hvori koncernen besidder mellem 20 % og 50 % af stemmerettighederne og udøver betydelig, men ikke bestemmende indflydelse, betragtes som associerede virksomheder, jf. koncernoversigten.

Koncernregnskabet er udarbejdet som et sammendrag af modervirksomhedens og tilknyttede virksomheders årsregnskaber ved sammenlægning af ensartede regnskabsposter. Ved konsolideringen foretages fuld eliminering af koncerninterne indtægter og omkostninger, aktiebesiddelser, interne mellemværender og udbytter samt realiserede og urealiserede fortjenester og tab ved transaktioner mellem de konsoliderede virksomheder.

Nyerhvervede eller nystiftede virksomheder indregnes i koncernregnskabet fra anskaffelsestidspunktet. Solgte eller afviklede virksomheder indregnes i den konsoliderede resultatopgørelse frem til afståelsestidspunktet. Sammenligningstal korrigeres ikke for nyhvervede, solgte eller afviklede virksomheder.

Kapitalandele i tilknyttede virksomheder udlignes med den forholdsmæssige andel af de tilknyttede virksomhedernes dagsværdi af nettoaktiver og forpligtelser på anskaffelsestidspunktet.

Positive forskelsbeløb mellem anskaffelsesværdi og dagsværdi af overtagne identificerede aktiver og forpligtelser, indregnes under immaterielle anlægsaktiver som goodwill og afskrives systematisk over resultatopgørelsen efter en individuel vurdering af den økonomiske levetid. Negative forskelsbeløb indregnes i resultatopgørelsen ved anskaffelsen.

### Minoritetsinteresser

I koncernregnskabet indregnes tilknyttede virksomheders regnskabsposter 100 %. Minoritetsinteressernes forholdsmæssige andel af tilknyttede virksomheders resultat og egenkapital præsenteres særskilt i henholdsvis resultatdisponering og i særskilte hovedposter inden for egenkapitalen.

## RESULTATOPGØRELSEN

### Nettoomsætning

Nettoomsætning ved salg af handelsvarer og færdigvarer indregnes i resultatopgørelsen, såfremt levering og risikoovergang til køber har fundet sted inden årets udgang og såfremt indtægten kan opgøres pålideligt og forventes modtaget. Nettoomsætning indregnes ekskl. moms og afgifter og med fradrag af rabatter i forbindelse med salget.

### Andre driftsindtægter

Andre driftsindtægter indeholder regnskabsposter af sekundær karakter i forhold til koncernens og selskabets aktiviteter, herunder fortjeneste ved salg af immaterielle- og materielle anlægsaktiver.

### Andre driftsomkostninger

Andre driftsomkostninger indeholder regnskabsposter af sekundær karakter i forhold til koncernens og selskabets aktiviteter, herunder tab ved salg af immaterielle og materielle anlægsaktiver.

### Vareforbrug

Vareforbrug omfatter omkostninger, der afholdes for at opnå årets nettoomsætning. Herunder indgår direkte og indirekte omkostninger til råvarer og hjælpematerialer.

## ANVENDT REGNSKABSPRAKSIS

### Andre eksterne omkostninger

Andre eksterne omkostninger omfatter omkostninger til salg, reklame, administration, lokaler, tab på debitorer, operationelle leasingomkostninger mv.

### Personaleomkostninger

Personaleomkostninger omfatter løn og gager, inklusive feriepenge og pensioner samt andre omkostninger til social sikring mv. til koncernens og selskabets medarbejdere. I personaleomkostninger er fratrukket modtagne godtgørelser fra offentlige myndigheder.

### Indtægter af kapitalandele i tilknyttede virksomheder

I moderselskabets resultatopgørelse indregnes den forholdsmæssige andel af de enkelte tilknyttede virksomheders resultat efter fuld eliminering af intern avance/tab og fradrag af afskrivning på goodwill.

### Finansielle indtægter og omkostninger

Finansielle indtægter og omkostninger indeholder renteindtægter og -omkostninger, finansielle omkostninger ved finansiell leasing, realiserede og urealiserede kursgevinster og -tab vedrørende værdipapirer, gæld og transaktioner i fremmed valuta, amortisering af finansielle aktiver og forpligtelser samt tillæg og godtgørelse under acontoskatteordningen mv. Finansielle indtægter og omkostninger indregnes med de beløb, der vedrører regnskabsåret.

### Skat

Årets skat, som består af årets aktuelle skat og forskydning i udskudt skat, indregnes i resultatopgørelsen med den del, der kan henføres til årets resultat, og direkte på egenkapitalen med den del, der kan henføres til posteringer direkte på egenkapitalen.

## BALANCEN

### Immaterielle anlægsaktiver

Udviklingsomkostninger omfatter omkostninger, herunder lønninger og gager samt afskrivninger, der direkte og indirekte kan henføres til selskabets udviklingsaktiviteter, og som opfylder kriterierne for indregning.

Aktiverede udviklingsomkostninger afskrives lineært efter færdiggørelsen af udviklingsarbejdet over den vurderede økonomiske brugstid. Afskrivningsperioden udgør sædvanligvis 5 år.

### Materielle anlægsaktiver

Grunde og bygninger, produktionsanlæg og maskiner, andre anlæg, driftsmateriel og inventar samt indretning af lejede lokaler måles til kostpris med fradrag af akkumulerede af- og nedskrivninger. Der afskrives ikke på grunde.

Afskrivningsgrundlaget er kostpris med fradrag af den skønnede restværdi efter afsluttet brugstid.

Kostprisen omfatter anskaffelsesprisen samt omkostninger direkte tilknyttet anskaffelsen indtil det tidspunkt, hvor aktivet er klar til at blive taget i brug. For egenfremstillede aktiver omfatter kostprisen omkostninger til materialer, komponenter, underleverandører, direkte lønforbrug samt indirekte produktionsomkostninger.

Der foretages lineære afskrivninger baseret på følgende vurdering af aktivernes forventede brugstider og restværdi:

|  | Brugstid | Restværdi |
|--|----------|-----------|
| Bygninger.....                               | 20-40 år | 0 %       |
| Produktionsanlæg og maskiner.....            | 5-8 år   | 0 %       |
| Andre anlæg, driftsmateriel og inventar..... | 5-8 år   | 0-50 %    |
| Indretning af lejede lokaler.....            | 5 år     | 0 %       |

## ANVENDT REGNSKABSPRAKSIS

Fortjeneste eller tab ved salg af materielle anlægsaktiver opgøres som forskellen mellem salgspris med fradrag af salgsomkostninger og den regnskabsmæssige værdi på salgstidspunktet. Fortjeneste eller tab indregnes i resultatopgørelsen under andre driftsindtægter eller andre driftsomkostninger.

### Leasingkontrakter

Leasingkontrakter vedrørende materielle anlægsaktiver, hvor selskabet har alle væsentlige risici og fordele forbundet med ejendomsretten (finansiel leasing), indregnes i balancen som aktiver. Aktiverne måles ved første indregning i balancen til opgjort kostpris svarende til dagsværdi eller (hvis lavere) nutidsværdien af de fremtidige leasingydelser. Ved beregning af nutidsværdien anvendes leasingaftalens interne rentefod som diskonteringsfaktor eller en tilnærmet værdi for denne. Finansielt leasede aktiver afskrives som koncernens og selskabets øvrige tilsvarende materielle anlægsaktiver.

Den kapitaliserede restleasingforpligtelse indregnes i balancen som en gældsforpligtelse, og leasingydelsens rentedel indregnes over kontraktens løbetid i resultatopgørelsen.

### Finansielle anlægsaktiver

Kapitalandele i tilknyttede virksomheder måles i moderselskabets balance efter den indre værdis metode.

Kapitalandele i tilknyttede virksomheder måles i balancen til den forholdsmæssige andel af virksomhedernes regnskabsmæssige indre værdi opgjort efter moderselskabets regnskabspraksis med fradrag eller tillæg af urealiserede koncerninterne avancer og tab og med tillæg eller fradrag af resterende værdi af positiv eller negativ goodwill.

Nettoopskrivning af kapitalandele i tilknyttede virksomheder overføres under egenkapitalen til reserve for nettoopskrivning efter den indre værdis metode i det omfang, den regnskabsmæssige værdi overstiger anskaffelseskostprisen.

Tilknyttede virksomheder med negativ regnskabsmæssig indre værdi måles til 0 kr., og et eventuelt tilgodehavende hos disse virksomheder nedskrives i det omfang det vurderes som uerholdeligt. Såfremt den regnskabsmæssige negative indre værdi overstiger tilgodehavender, indregnes det resterende beløb under hensatte forpligtelser i det omfang, selskabet har en retlig eller faktisk forpligtelse til at dække tilknyttede virksomheders underbalance.

### Værdiforringelse af anlægsaktiver

Den regnskabsmæssige værdi af immaterielle og materielle anlægsaktiver vurderes årligt for indikationer på værdiforringelse ud over det, som udtrykkes ved afskrivning.

Foreligger der indikationer på værdiforringelse, foretages nedskrivningstest af hvert enkelt aktiv henholdsvis gruppe af aktiver. Der foretages nedskrivning til genindvindingsværdien, hvis denne er lavere end den regnskabsmæssige værdi.

Genindvindingsværdi er den højeste værdi af nettosalgspris og kapitalværdi. Kapitalværdien opgøres som nutidsværdien af de forventede nettopengestrømme fra anvendelsen af aktivet eller aktivgruppen og forventede nettopengestrømme ved salg af aktivet eller aktivgruppen efter endt brugstid.

## ANVENDT REGNSKABSPRAKSIS

### Varebeholdninger

Varebeholdninger måles til kostpris efter FIFO-princippet. I tilfælde, hvor nettorealiseringsværdien er lavere end kostprisen, nedskrives til denne lavere værdi.

Kostpris for handelsvarer samt råvarer og hjælpematerialer opgøres som anskaffelsespris med tillæg af hjemtagelsesomkostninger.

Kostpris for fremstillede færdigvarer samt varer under fremstilling omfatter kostpris for råvarer, hjælpematerialer, direkte løn og indirekte produktionsomkostninger. Indirekte produktionsomkostninger indeholder indirekte materialer og løn samt vedligeholdelse af og afskrivning på de i produktionsprocessen benyttede maskiner, fabriksbygninger og udstyr, omkostninger til fabriksadministration og ledelse samt aktiverede udviklingsomkostninger vedrørende produkterne.

Nettorealiseringsværdien for varebeholdninger opgøres som salgspris med fradrag af færdiggørelsesomkostninger og omkostninger, der afholdes for at effektivere salget. Værdien fastsættes under hensyntagen til varebeholdningernes omsættelighed, ukurans og forventet udvikling i salgspris.

### Tilgodehavender

Tilgodehavender måles til amortiseret kostpris, hvilket sædvanligvis svarer til nominel værdi. Værdien reduceres med nedskrivning til imødegåelse af forventede tab.

### Periodeafgrænsningsposter, aktiver

Periodeafgrænsningsposter indregnet under aktiver omfatter afholdte omkostninger vedrørende efterfølgende regnskabsår.

### Værdipapirer og kapitalandele

Værdipapirer indregnet under omsætningsaktiver, omfatter børsnoterede obligationer, aktier og andre værdipapirer, der måles til dagsværdi på balancedagen. Børsnoterede værdipapirer måles til børskurs. Ikke børsnoterede værdipapirer og kapitalandele måles til kostpris.

### Skyldig skat og udskudt skat

Aktuelle skatteforpligtelser og tilgodehavende aktuel skat indregnes i balancen som beregnet skat af årets skattepligtige indkomst reguleret for skat af tidligere års skattepligtige indkomster samt for betalte acontoskatter.

Selskabet er sambeskattet med koncernforbundne danske selskaber. Den aktuelle selskabsskat fordeles mellem de sambeskattede selskaber i forhold til disses skattepligtige indkomster og med fuld fordeling med refusion vedrørende skattemæssige underskud. De sambeskattede selskaber indgår i acontoskatteordningen. Skyldig og tilgodehavende sambeskatningsbidrag indregnes i balancen under henholdsvis omsætningsaktiver og gæld.

Udskudt skat måles af midlertidige forskelle mellem regnskabsmæssig og skattemæssig værdi af aktiver og forpligtelser.

Udskudte skatteaktiver, herunder skatteværdien af fremførselsberettiget skattemæssigt underskud, måles til den værdi, hvortil aktivet forventes at kunne realiseres, enten ved udligning i skat af fremtidig indtjening, eller ved modregning i udskudte skatteforpligtelser inden for samme juridiske skatteenhed.

Udskudt skat måles på grundlag af de skatteregler og skattesatser, der med balancedagens lovgivning vil være gældende, når den udskudte skat forventes udløst som aktuel skat. Ændring i udskudt skat som følge af ændringer i skattesatser indregnes i resultatopgørelsen bortset fra poster, der føres direkte på egenkapitalen.

## ANVENDT REGNSKABSPRAKSIS

### Gældsforpligtelser

Finansielle forpligtelser indregnes ved låneoptagelse til det modtagne provenu med fradrag af afholdte låneomkostninger. I efterfølgende perioder måles de finansielle forpligtelser til amortiseret kostpris svarende til den kapitaliserede værdi ved anvendelse af den effektive rente, således at forskellen mellem provenuet og den nominelle værdi indregnes i resultatopgørelsen over låneperioden.

Amortiseret kostpris for kortfristede gældsforpligtelser svarer normalt til nominel værdi.

### Omregning af fremmed valuta

Transaktioner i fremmed valuta omregnes til transaktionsdagens kurs. Valutakursdifferencer, der opstår mellem transaktionsdagens kurs og kursen på betalingsdagen, indregnes i resultatopgørelsen som en finansiel post.

Hvis valutapositionen anses for sikring af fremtidige pengestrømme, indregnes urealiserede værdireguleringer direkte på egenkapitalen.

Tilgodehavender, gæld og andre monetære poster i fremmed valuta, som ikke er afregnet på balancedagen, omregnes til balancedagens valutakurs. Forskellen mellem balancedagens kurs og kursen på tidspunktet for tilgodehavendets eller gældens opståen indregnes i resultatopgørelsen under finansielle indtægter og omkostninger.

Anlægsaktiver, der er købt i fremmed valuta, omregnes til kursen på transaktionsdagen.

## PENGESTRØMSOPGØRELSE

Pengestrømsopgørelsen viser pengestrømmene for året fordelt på driftsaktivitet, investeringsaktivitet og finansieringsaktivitet for året, årets forskydning i likvider samt likvider ved årets begyndelse og slutning.

Pengestrømme fra driftsaktivitet:

Pengestrømme fra driftsaktivitet opgøres som årets resultat reguleret for ikke-kontante driftsposter, ændring i driftskapital samt betalt selskabsskat.

Pengestrømme fra investeringsaktivitet:

Pengestrømme fra investeringsaktivitet omfatter betaling i forbindelse med køb og salg af immaterielle, materielle og finansielle anlægsaktiver.

Pengestrømme fra finansieringsaktivitet:

Pengestrømme fra finansieringsaktivitet omfatter ændringer i størrelse eller sammensætning af anpartskapital og omkostninger forbundet hermed samt optagelse af lån samt afdrag på rentebærende gæld og betaling af udbytte til selskabsdeltagere.

Likvider:

Likvider omfatter kassekredit og likvide beholdninger.