

KABI Holding ApS

Kokkedalsvej 29
2970 Hørsholm

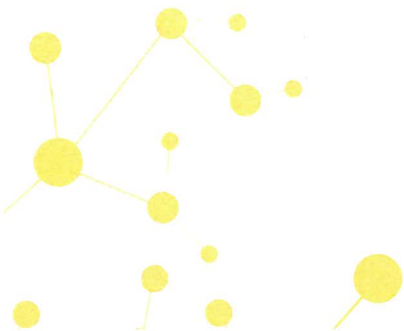
CVR-nr. 27 37 83 90

Årsrapport for 2020

Årsrapporten er fremlagt og godkendt på selskabets ordinære generalforsamling den *28/5-2021*



Willy Tarp
dirigent



Indholdsfortegnelse

	Side
Påtegninger	
Ledespåtegning	1
Den uafhængige revisors revisionspåtegning	2
Ledelsesberetning	
Selskabsoplysninger	5
Ledelsesberetning	6
Årsregnskab	
Anvendt regnskabspraksis	7
Resultatopgørelse 1. januar - 31. december	10
Balance 31. december	11
Egenkapitalopgørelse	13
Noter til årsrapporten	14

Ledelsespåtegning

Direktionen har dags dato behandlet og godkendt årsrapporten for regnskabsåret 1. januar - 31. december 2020 for KABI Holding ApS.

Årsrapporten aflægges i overensstemmelse med årsregnskabsloven.

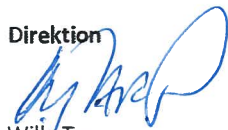
Det er min opfattelse, at årsregnskabet giver et retvisende billede af selskabets aktiver, passiver og finansielle stilling pr. 31. december 2020 og resultatet af selskabets aktiviteter for regnskabsåret 1. januar - 31. december 2020.

Ledelsesberetningen indeholder efter min opfattelse en retvisende redegørelse for de forhold, beretningen omhandler.

Årsrapporten indstilles til generalforsamlingens godkendelse.

Hørsholm, den 26. april 2021

Direktion



Willy Tarp
Direktør

Den uafhængige revisors revisionspåtegning

Til kapitalejeren i KABI Holding ApS

Konklusion

Vi har revideret årsregnskabet for KABI Holding ApS for regnskabsåret 1. januar - 31. december 2020, der omfatter anvendt regnskabspraksis, resultatopgørelse, balance, egenkapitalopgørelse og noter. Årsregnskabet udarbejdes efter årsregnskabsloven.

Det er vor opfattelse, at årsregnskabet giver et retvisende billede af selskabets aktiver, passiver og finansielle stilling pr. 31. december 2020 samt af resultatet af selskabets aktiviteter for regnskabsåret 1. januar - 31. december 2020 i overensstemmelse med årsregnskabsloven.

Grundlag for konklusion

Vi har udført vor revision i overensstemmelse med internationale standarder om revision og de yderligere krav, der er gældende i Danmark. Vort ansvar ifølge disse standarder og krav er nærmere beskrevet i revisionspåtegningens afsnit "Revisors ansvar for revisionen af årsregnskabet". Vi er uafhængige af selskabet i overensstemmelse med internationale etiske regler for revisorer (IESBA's Etiske regler) og de yderligere krav, der er gældende i Danmark, ligesom vi har opfyldt vore øvrige etiske forpligtelser i henhold til disse regler og krav. Det er vor opfattelse, at det opnåede revisionsbevis er tilstrækkeligt og egnet som grundlag for vor konklusion.

Ledelsens ansvar for årsregnskabet

Ledelsen har ansvaret for udarbejdelsen af et årsregnskab, der giver et retvisende billede i overensstemmelse med årsregnskabsloven. Ledelsen har endvidere ansvaret for den interne kontrol, som ledelsen anser for nødvendig for at udarbejde et årsregnskab uden væsentlig fejlinformation, uanset om denne skyldes besvigelser eller fejl.

Ved udarbejdelsen af årsregnskabet er ledelsen ansvarlig for at vurdere selskabets evne til at fortsætte driften, at oplyse om forhold vedrørende fortsat drift, hvor dette er relevant, samt at udarbejde årsregnskabet på grundlag af regnskabsprincippet om fortsat drift, medmindre ledelsen enten har til hensigt at likvidere selskabet, indstille driften eller ikke har andet realistisk alternativ end at gøre dette.

Revisors ansvar for revisionen af årsregnskabet

Vort mål er at opnå høj grad af sikkerhed for, om årsregnskabet som helhed er uden væsentlig fejlinformation, uanset om denne skyldes besvigelser eller fejl, og at afgive en revisionspåtegning med en konklusion. Høj grad af sikkerhed er et højt niveau af sikkerhed, men er ikke en garanti for, at en revision, der udføres i overensstemmelse med internationale standarder om revision og de yderligere krav, der er gældende i Danmark, altid vil afdække væsentlig fejlinformation, når sådan findes. Fejlinformationer kan opstå som følge af besvigelser eller fejl og kan betragtes som væsentlige, hvis det med rimelighed kan forventes, at de enkeltvis eller samlet har indflydelse på de økonomiske beslutninger, som regnskabsbrugerne træffer på grundlag af årsregnskabet.

Som led i en revision, der udføres i overensstemmelse med internationale standarder om revision og de yderligere krav, der er gældende i Danmark, foretager vi faglige vurderinger og opretholder professionel skepsis under revisionen. Herudover:

Den uafhængige revisors revisionspåtegning

- Identificerer og vurderer vi risikoen for væsentlig fejlinformation i årsregnskabet, uanset om denne skyldes besvigelser eller fejl, udformer og udfører revisionshandling som reaktion på disse risici samt opnår revisionsbevis, der er tilstrækkeligt og egnet til at danne grundlag for vor konklusion. Risikoen for ikke at opdage væsentlig fejlinformation forårsaget af besvigelser er højere end ved væsentlig fejlinformation forårsaget af fejl, idet besvigelser kan omfatte sammensværgelser, dokumentfalsk, bevidste udeladelser, vildledning eller tilsidesættelse af intern kontrol.
- Opnår vi forståelse af den interne kontrol med relevans for revisionen for at kunne udforme revisionshandling, der er passende efter omstændighederne, men ikke for at kunne udtrykke en konklusion om effektiviteten af selskabets interne kontrol.
- Tager vi stilling til, om den regnskabspraksis, som er anvendt af ledelsen, er passende, samt om de regnskabsmæssige skøn og tilknyttede oplysninger, som ledelsen har udarbejdet, er rimelige.
- Konkluderer vi, om ledelsens udarbejdelse af årsregnskabet på grundlag af regnskabsprincippet om fortsat drift er passende, samt om der på grundlag af det opnåede revisionsbevis er væsentlig usikkerhed forbundet med begivenheder eller forhold, der kan skabe betydelig tvivl om selskabets evne til at fortsætte driften. Hvis vi konkluderer, at der er en væsentlig usikkerhed, skal vi i vor revisionspåtegning gøre opmærksom på oplysninger herom i årsregnskabet eller, hvis sådanne oplysninger ikke er tilstrækkelige, modificere vor konklusion. Vor konklusion er baseret på det revisionsbevis, der er opnået frem til datoen for vor revisionspåtegning. Fremtidige begivenheder eller forhold kan dog medføre, at selskabet ikke længere kan fortsætte driften.
- Tager vi stilling til den samlede præsentation, struktur og indhold af årsregnskabet, herunder noteoplysningerne, samt om årsregnskabet afspejler de underliggende transaktioner og begivenheder på en sådan måde, at der gives et retvisende billede heraf.

Vi kommunikerer med den øverste ledelse om blandt andet det planlagte omfang og den tidsmæssige placering af revisionen samt betydelige revisionsmæssige observationer, herunder eventuelle betydelige mangler i intern kontrol, som vi identificerer under revisionen.

Udtalelse om ledelsesberetningen

Ledelsen er ansvarlig for ledelsesberetningen.

Vor konklusion om årsregnskabet omfatter ikke ledelsesberetningen, og vi udtrykker ingen form for konklusion med sikkerhed om ledelsesberetningen.

I tilknytning til vor revision af årsregnskabet er det vort ansvar at læse ledelsesberetningen og i den forbindelse overveje, om ledelsesberetningen er væsentligt inkonsistent med årsregnskabet eller vor viden opnået ved revisionen eller på anden måde synes at indeholde væsentlig fejlinformation.

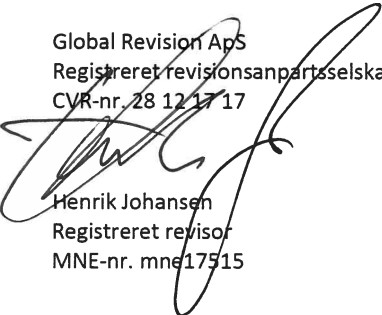
Vort ansvar er derudover at overveje, om ledelsesberetningen indeholder krævede oplysninger i henhold til årsregnskabsloven.

Den uafhængige revisors revisionspåtegning

Baseret på det udførte arbejde er det vor opfattelse, at ledelsesberetningen er i overensstemmelse med årsregnskabet og er udarbejdet i overensstemmelse med årsregnskabslovens krav. Vi har ikke fundet væsentlig fejlinformation i ledelsesberetningen.

Greve, den 26. april 2021

Global Revision ApS
Registreret revisionsanpartsselskab
CVR-nr. 28 12 17 17



Henrik Johansen
Registreret revisor
MNE-nr. mne17515

Selskabsoplysninger

Selskabet

KABI Holding ApS
Kokkedalsvej 29
2970 Hørsholm

CVR-nr.: 27 37 83 90

Regnskabsperiode: 1. januar - 31. december 2020

Hjemsted: Hørsholm

Direktion

Willy Tarp, direktør

Revision

Global Revision ApS
Registreret revisionsanpartsselskab
Greve Strandvej 9
2670 Greve

Ledelsesberetning

Selskabets væsentligste aktiviteter

Selskabets aktiviteter består i at eje kapitalandele i andre selskaber, administration af disse samt anden i forbindelse hermed bestående virksomhed.

Udviklingen i aktiviteter og økonomiske forhold

Selskabets resultatopgørelse for 2020 udviser et overskud på kr. 6.900.429, og selskabets balance pr. 31. december 2020 udviser en egenkapital på kr. 42.778.224.

Betydningsfulde hændelser, som er indtruffet efter regnskabsårets afslutning

Der er efter regnskabsårets afslutning ikke indtruffet begivenheder, som væsentligt vil kunne påvirke selskabets finansielle stilling.

Anvendt regnskabspraksis

Årsrapporten for KABI Holding ApS for 2020 er aflagt i overensstemmelse med årsregnskabslovens bestemmelser for virksomheder i regnskabsklasse B med tilvalg af regler fra regnskabsklasse C.

Den anvendte regnskabspraksis er uændret i forhold til sidste år.

Årsrapporten for 2020 er aflagt i kr.

Selskabet har i henhold til årsregnskabslovens §110, stk. 1 undladt at udarbejde koncernregnskab.

Generelt om indregning og måling

I resultatopgørelsen indregnes indtægter i takt med, at de indtjenes. Herudover indregnes værdireguleringer af finansielle aktiver og forpligtelser. I resultatopgørelsen indregnes ligeledes alle omkostninger, herunder afskrivninger og nedskrivninger.

Aktiver indregnes i balancen, når det er sandsynligt, at fremtidige økonomiske fordele vil tilflyde selskabet, og aktivets værdi kan måles pålideligt.

Forpligtelser indregnes i balancen, når det er sandsynligt, at fremtidige økonomiske fordele vil fragå selskabet, og forpligtelsens værdi kan måles pålideligt.

Ved første indregning måles aktiver og forpligtelser til kostpris. Efterfølgende måles aktiver og forpligtelser som beskrevet for hver enkelt regnskabspost nedenfor.

Visse finansielle aktiver og forpligtelser måles til amortiseret kostpris, hvorved der indregnes en konstant effektiv rente over løbetiden. Amortiseret kostpris opgøres som oprindelig kostpris med fradrag af eventuelle afdrag samt tillæg/fradrag af den akkumulerede amortisering af forskellen mellem kostpris og nominelt beløb.

Ved indregning og måling tages hensyn til forudsigelige tab og risici, der fremkommer, inden årsrapporten aflægges, og som be- eller afkræfter forhold, der eksisterede på balancedagen.

Resultatopgørelsen

Bruttotab

Selskabet anvender bestemmelsen i årsregnskabslovens § 32, hvorefter selskabets omsætning ikke er oplyst.

Bruttoresultat er et sammendrag af nettoomsætning og andre eksterne omkostninger.

Nettoomsætning

Nettoomsætningen måles til dagsværdien af det aftalte vederlag ekskl. moms og afgifter. Alle former for afgivne rabatter er fratrukket i nettoomsætningen.

Andre eksterne omkostninger

Andre eksterne omkostninger omfatter omkostninger til administration m.v.

Anvendt regnskabspraksis

Finansielle indtægter og omkostninger

Finansielle indtægter og omkostninger indregnes i resultatopgørelsen med de beløb, der vedrører regnskabsåret. Finansielle poster omfatter renteindtægter og -omkostninger, realiserede og urealiserede kursgevinster og -tab vedrørende værdipapirer samt tillæg og godtgørelse under acontoskatteordningen mv.

Indtægter af kapitalandele i dattervirksomheder

I virksomhedens resultatopgørelse indregnes den forholdsmæssige andel af de enkelte dattervirksomheders resultat efter skat efter fuld eliminering af intern avance/tab.

Skat af årets resultat

Virksomheden er omfattet af de danske regler om tvungen sambeskatning.

Virksomheden er administrationsselskab for sambeskatningen og afregner som følge heraf alle betalinger af selskabsskat med skattemyndighederne.

Årets skat, som består af årets aktuelle selskabsskat og ændring i udskudt skat, indregnes i resultatopgørelsen med den del, der kan henføres til årets resultat, og direkte i egenkapitalen med den del, der kan henføres til posteringer direkte i egenkapitalen.

Balancen

Kapitalandele i dattervirksomheder

Kapitalandele i dattervirksomheder og associerede virksomheder måles i moderselskabsregnskabet efter den indre værdis metode.

Kapitalandele i dattervirksomheder måles til den forholdsmæssige andel af virksomhedernes indre værdi opgjort efter koncernens regnskabspraksis med fradrag eller tillæg af urealiserede koncerninterne avancer og tab og med tillæg af resterende merværdier og positiv goodwill opgjort efter overtagelsesmetoden. Negativ goodwill indregnes i resultatopgørelsen ved købet af kapitalandelen. Vedrører den negative goodwill overtagne eventualforpligtelser, indtægtsføres negativ goodwill først, når eventualforpligtelserne er afviklet eller bortfaldet.

Andre værdipapirer og kapitalandele, anlægsaktiver

Andre værdipapirer måles til dagsværdi svarende til kursværdien på balancedagen.

Tilgodehavender

Tilgodehavender måles til amortiseret kostpris.

Egenkapital

Reserve for nettoopskrivning efter den indre værdis metode

Reserve for nettoopskrivning efter indre værdis metode i selskabets årsregnskab omfatter nettoopskrivning af kapitalandele i dattervirksomheder i forhold til kostpris.

Anvendt regnskabspraksis

Udbytte

Foreslået udbytte vises som en særskilt post under egenkapitalen. Udbytte indregnes som en forpligtelse på tidspunktet for vedtagelse på generalforsamlingen.

Selskabsskat og udskudt skat

KABI Holding ApS hæfter som administrationsselskab for dattervirksomhedernes selskabsskatter over for skattemyndighederne.

Aktuelle skatteforpligtelser og tilgodehavende aktuel skat indregnes i balancen som beregnet skat af årets skattepligtige indkomst, reguleret for skat af tidligere års skattepligtige indkomster samt for betalte acontoskatter.

Selskabet er sambeskattet med koncernforbundne danske selskaber. Den aktuelle selskabsskat fordeles mellem de sambeskattede selskaber i forhold til disses skattepligtige indkomster og med fuld fordeling med refusion vedrørende skattemæssige underskud. De sambeskattede selskaber indgår i acontoskatteordningen.

Udskudt skat måles efter den balanceorienterede gældsmetode af midlertidige forskelle mellem regnskabsmæssig og skattemæssig værdi af aktiver og forpligtelser opgjort på grundlag af den planlagte anvendelse af aktivet henholdsvis afvikling af forpligtelsen. Udskudt skat måles til nettorealisationsværdi.

Gældsforpligtelser

Gældsforpligtelser, som omfatter gæld til leverandører, tilknyttede virksomheder samt anden gæld, måles til amortiseret kostpris, hvilket sædvanligvis svarer til nominel værdi.

Resultatopgørelse 1. januar - 31. december

	<u>Note</u>	<u>2020</u> kr.	<u>2019</u> kr.
Bruttotab		-152.446	-121.500
Indtægter af kapitalandele i tilknyttede virksomheder		3.568.163	2.812.875
Finansielle indtægter	1	4.491.960	4.384.961
Finansielle omkostninger	2	<u>-53.814</u>	<u>-14.949</u>
Resultat før skat		7.853.863	7.061.387
Skat af årets resultat	3	<u>-953.434</u>	<u>-1.570.426</u>
Årets resultat		<u>6.900.429</u>	<u>5.490.961</u>
 Forslag til resultatdisponering			
Foreslået udbytte		1.300.000	960.000
Ekstraordinært udbytte		250.000	0
Reserve for nettoopskrivning efter den indre værdis metode		568.163	6.718.086
Overført resultat		<u>4.782.266</u>	<u>-2.187.125</u>
		<u>6.900.429</u>	<u>5.490.961</u>

Balance 31. december

	<u>Note</u>	<u>2020</u> kr.	<u>2019</u> kr.
Aktiver			
Kapitalandele i tilknyttede virksomheder	4	12.824.198	12.256.035
Andre værdipapirer og kapitalandele		<u>30.247.354</u>	<u>26.054.084</u>
Finansielle anlægsaktiver		<u>43.071.552</u>	<u>38.310.119</u>
Anlægsaktiver i alt		<u>43.071.552</u>	<u>38.310.119</u>
Tilgodehavender hos tilknyttede virksomheder		243.971	171.274
Tilgodehavende sambeskatningsbidrag		<u>957.972</u>	<u>0</u>
Tilgodehavender		<u>1.201.943</u>	<u>171.274</u>
Likvide beholdninger		<u>629.905</u>	<u>197.554</u>
Omsætningsaktiver i alt		<u>1.831.848</u>	<u>368.828</u>
Aktiver i alt		<u><u>44.903.400</u></u>	<u><u>38.678.947</u></u>

Balance 31. december

	<u>Note</u>	<u>2020</u> kr.	<u>2019</u> kr.
Passiver			
Virksomhedskapital		125.000	125.000
Reserve for nettoopskrivning efter den indre værdis metode		6.050.714	5.482.551
Overført resultat		35.302.510	30.520.244
Foreslået udbytte for regnskabsåret		1.300.000	960.000
Egenkapital	5	<u>42.778.224</u>	<u>37.087.795</u>
Banker		0	5.260
Leverandører af varer og tjenesteydelser		6.251	4.501
Gæld til tilknyttede virksomheder		701.121	521.478
Selskabsskat		758.825	892.479
Anden gæld		658.979	167.434
Kortfristede gældsforpligtelser		<u>2.125.176</u>	<u>1.591.152</u>
Gældsforpligtelser i alt		<u>2.125.176</u>	<u>1.591.152</u>
Passiver i alt		<u>44.903.400</u>	<u>38.678.947</u>
Eventualforpligtelser	6		
Pantsætninger og sikkerhedsstillelser	7		

Egenkapitalopgørelse

	Virksomhedskapital	Reserve for nettoopskrivning efter den indrevne værdismetode	Overført resultat	Foreslået udbytte for regnskabsåret	Foreslået ekstraordinært udbytte	I alt
Egenkapital 1. januar 2020	125.000	5.482.551	30.520.244	960.000	0	37.087.795
Betalt ordinært udbytte	0	0	0	-960.000	0	-960.000
Betalt ekstraordinært udbytte	0	0	0	0	-250.000	-250.000
Årets resultat	0	568.163	5.032.266	1.300.000	0	6.900.429
Ekstraordinært udbytte	0	0	-250.000	0	250.000	0
Egenkapital 31. december 2020	125.000	6.050.714	35.302.510	1.300.000	0	42.778.224

Noter

	<u>2020</u>	<u>2019</u>
	kr.	kr.
1 Finansielle indtægter		
Renteindtægter fra tilknyttede virksomheder	6.851	0
Andre finansielle indtægter	903.810	700.557
Kursregulering værdipapirer	3.581.299	3.684.404
	<u>4.491.960</u>	<u>4.384.961</u>
2 Finansielle omkostninger		
Finansielle omkostninger tilknyttede virksomheder	19.644	0
Andre finansielle omkostninger	5.034	14.949
Rentetillæg selskabsskat	29.136	0
	<u>53.814</u>	<u>14.949</u>
3 Skat af årets resultat		
Årets aktuelle skat	1.867.448	1.570.426
Regulering af skat vedrørende tidligere år	43.958	0
Sambeskatningsbidrag	-957.972	0
	<u>953.434</u>	<u>1.570.426</u>
4 Kapitalandele i tilknyttede virksomheder		
Kostpris 1. januar 2020	6.773.483	6.773.483
Kostpris 31. december 2020	<u>6.773.483</u>	<u>6.773.483</u>
Værdireguleringer 1. januar 2020	5.482.551	7.669.677
Værdireguleringer, primo	401.498	0
Årets resultat	3.166.666	2.812.875
Udbytte modtaget	-3.000.000	-5.000.000
Værdireguleringer 31. december 2020	<u>6.050.715</u>	<u>5.482.552</u>
Regnskabsmæssig værdi 31. december 2020	<u>12.824.198</u>	<u>12.256.035</u>

Noter

5 Egenkapital

Virksomhedskapitalen består af 125 anparter à nominelt kr. 1.000. Ingen anparter er tillagt særlige rettigheder.

Der har ikke været ændringer i virksomhedskapitalen i de seneste 5 år.

6 Eventualforpligtelser

Selskabet er som administrationselskab sambeskattet med øvrige danske tilknyttede virksomheder, og hæfter solidarisk med øvrige sambeskattede selskaber for betaling af selskabsskat.

Selskabet har ingen eventualforpligtelser.

7 Pantsætninger og sikkerhedsstillelser

Selskabet har ingen pantsætninger eller sikkerhedsstillelser.