

# Årsrapport 2022

Årsrapporten er fremlagt og godkendt på selskabets ordinære generalforsamling den 23. marts 2023.



Christian Ejvin Hjorth-Andersen

**RADIUS**

S U C C E S S I S N O T F I N A L

**Radius CPH A/S**

Bredgade 19A, 1., 1260 København K

CVR-nr. 27 37 82 18

1. januar - 31. december 2022



# Indhold

<b>Højdepunkter i 2022</b>	<b>3</b>
2022 i tal	4
Udviklingen i Radius	5
Flot vækst i 2022	6
Positiv udvikling på tværs af forretningsområder	7
Ny partner og chef for forretningsudvikling	8
Massiv investering i kompetencer	9
Uddannelse af fremtidens rådgivere	10
Radius narrativ	11
Vores værdier	12
Målbare resultater	13
<b>Påtegninger</b>	<b>14</b>
Ledelsespåtegning	15
Den uafhængige revisors revisionspåtegning	16
<b>Ledelsesberetning</b>	<b>18</b>
Selskabsoplysninger	19
Ledelsesberetning	20
Bruttoavance	22
Samlede hovedtal	23
Kompetencer	24
<b>Årsregnskab 1. januar - 31. december 2021</b>	<b>25</b>
Anvendt regnskabspraksis	26
Resultatopgørelse	27
Balance	28
Noter	30



# Højdepunkter i 2022





# 2022 i tal



**47,9 mio. kr.**

Bruttoavance



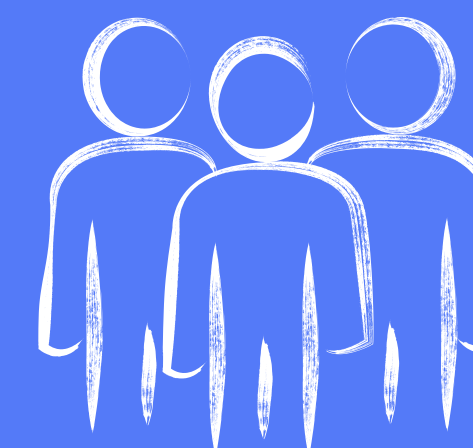
**15 pct.**

Vækst i bruttoavance



**5,2 mio. kr.**

Overskud før skat



**22 pct.**

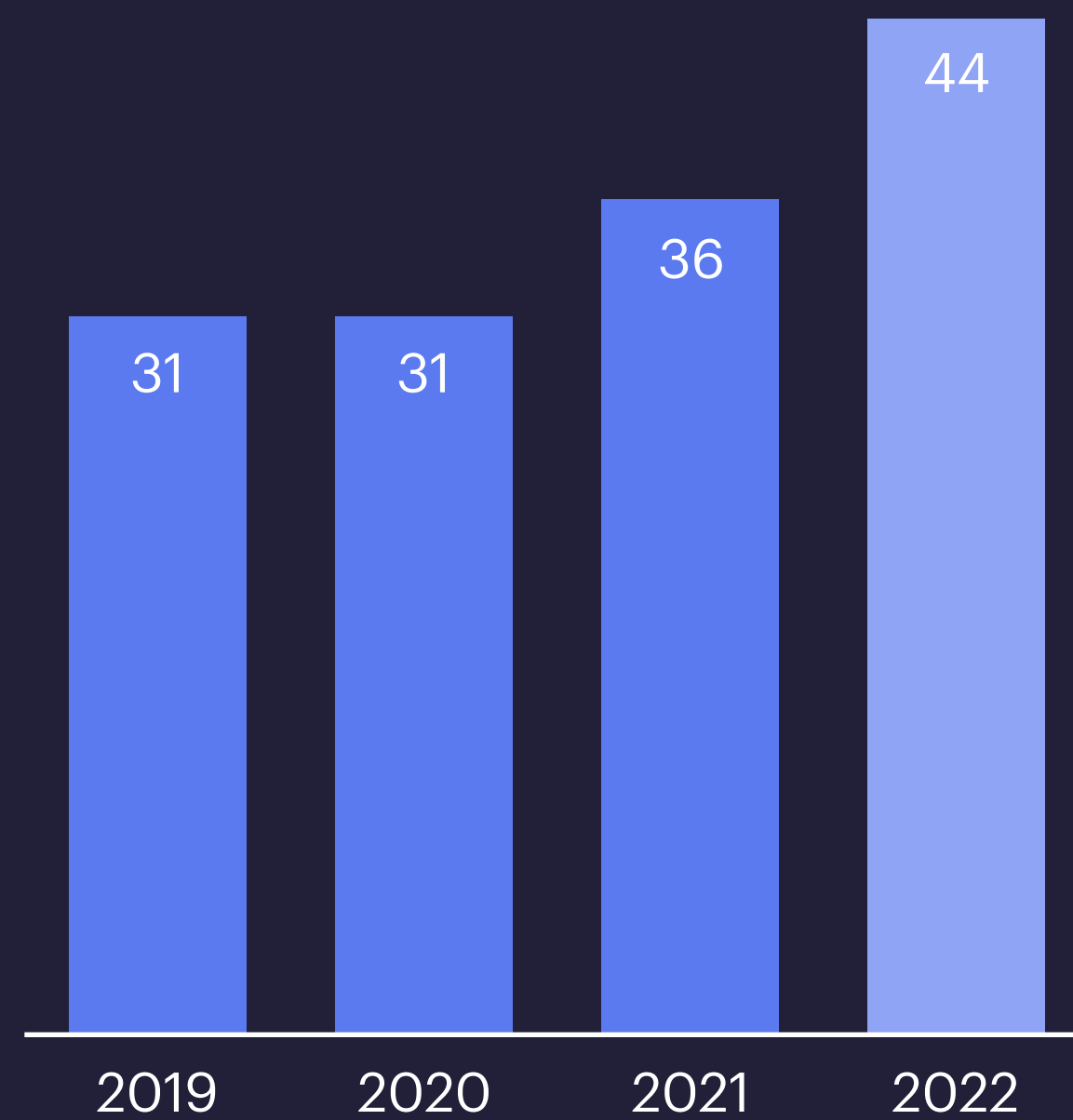
Flere fuldtidsmedarbejdere



# Udviklingen i Radius

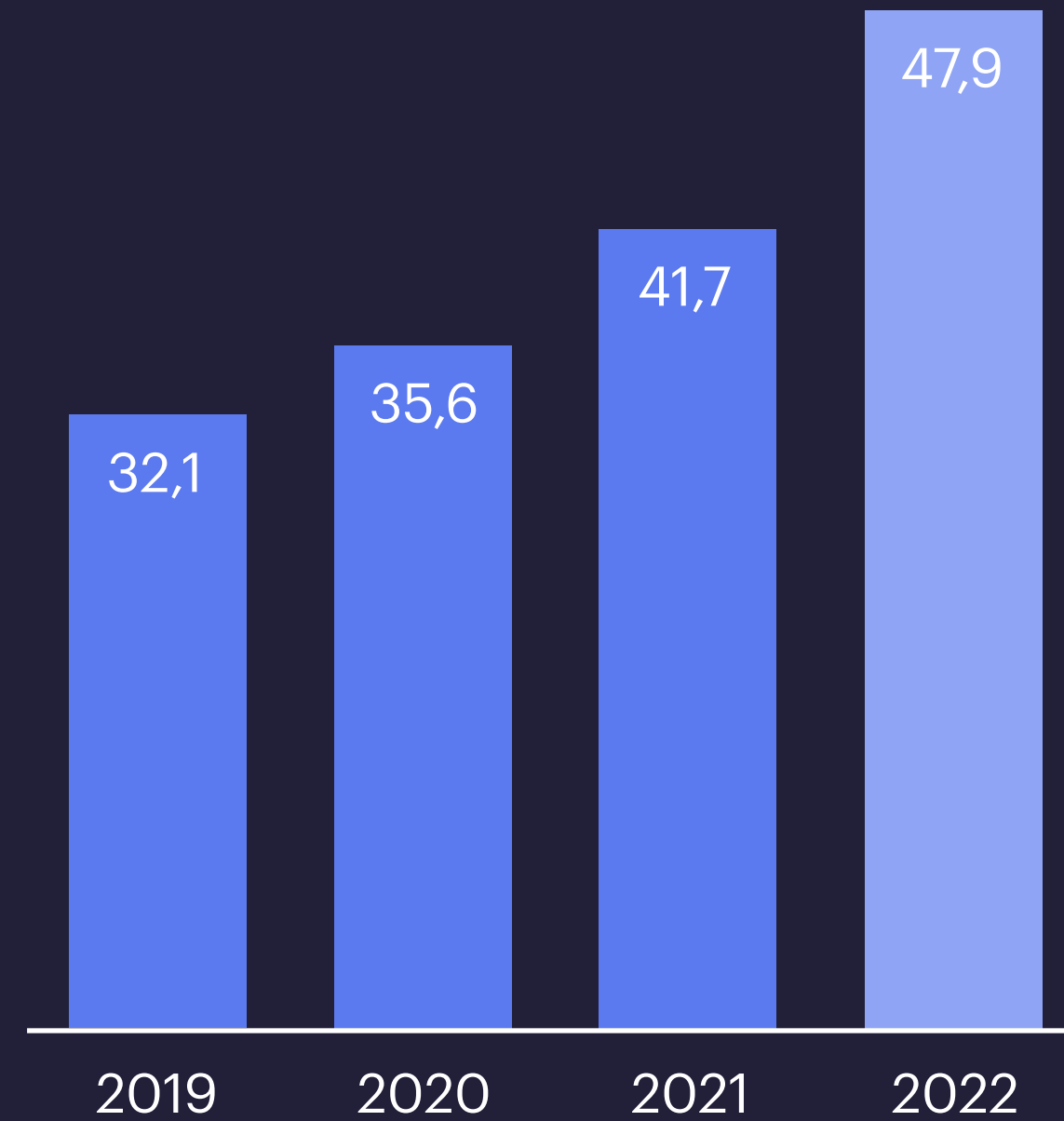
## Medarbejdere

Gns. antal fuldtidsansatte



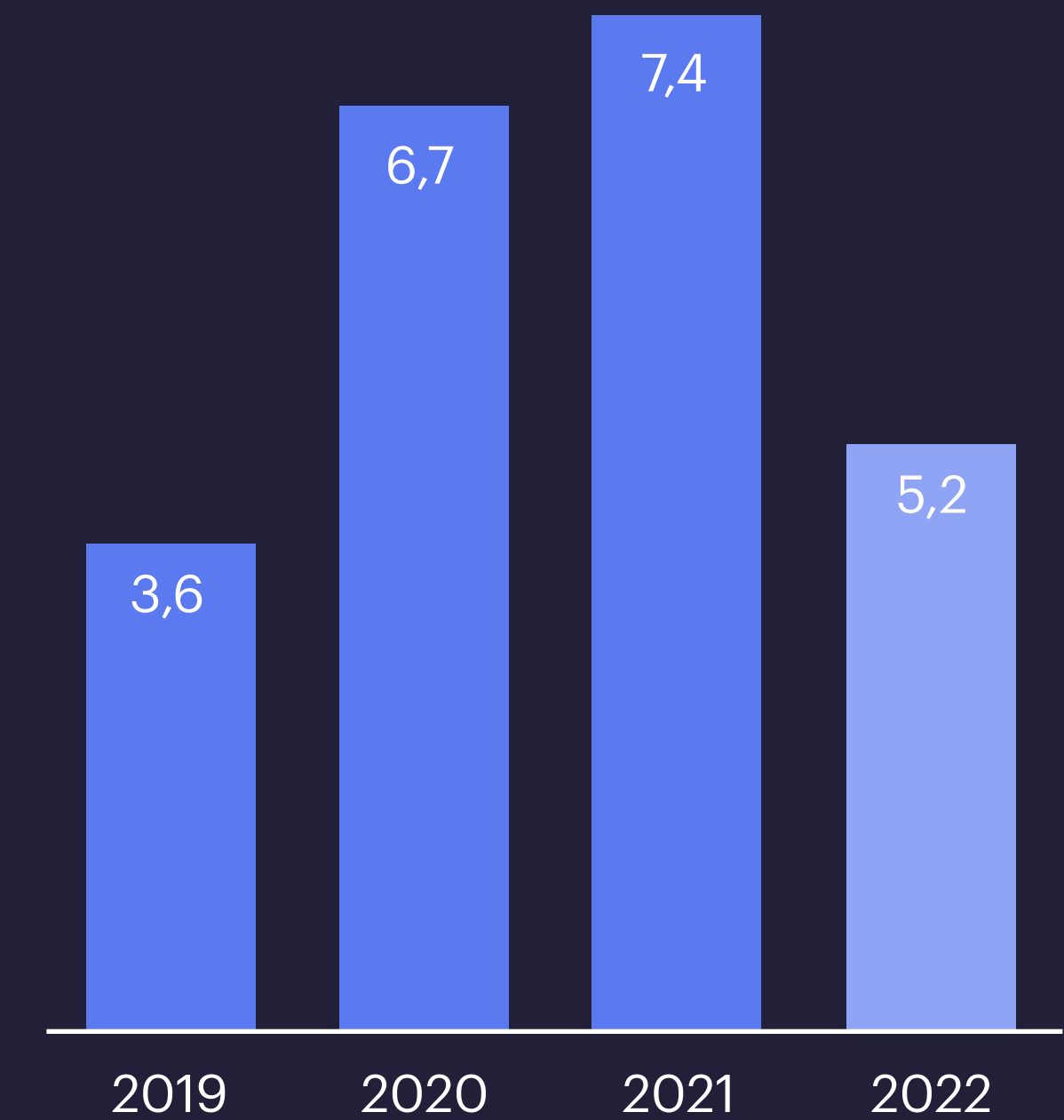
## Bruttoavance

Mio. kr.



## Resultat før skat

Mio. kr.







# Flot vækst i 2022

Radius CPH leverer et tilfredsstillende regnskab i et år præget af stor usikkerhed i kølvandet på Ruslands uacceptable angreb på Ukraine. Vi har haft en flot vækst i bruttoavancen på 15 pct. og når den højeste bruttoavance i virksomhedens historie. Overskuddet før skat lander over budget og afspejler meget betydelige investeringer i systemer, processer og lokaler samt i udvidelse af vores forretning inden for navnlig Public affairs og kampagner.

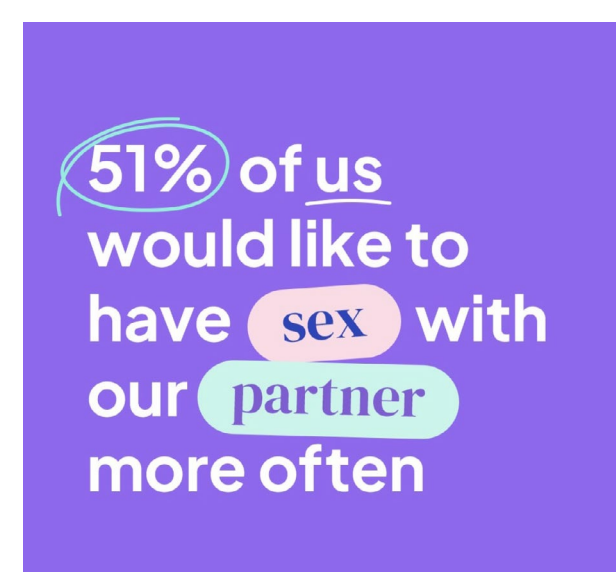
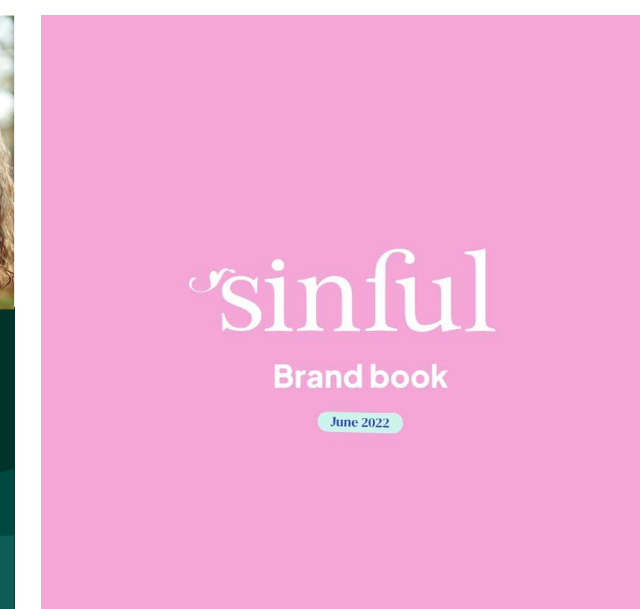
*Foto: Henrik Fallesen, seniorpartner og bestyrelsesformand og Nicolaj Taudorf Andersen, CEO og stifter,*





# Positiv udvikling på tværs af forretningsområder

Radius CPH har oplevet vækst inden for sin kerneforretning, Corporate kommunikation. Det er bl.a. opgaver knyttet til transformationer, krisehåndtering og ESG. Desuden vokser virksomhedens Public affairs-forretning. Ikke mindst opgaver knyttet til fremtidens energikilder, rammevilkår for den grønne omstilling og arealanvendelse har drevet væksten. Kampagner og kreativitet har udviklet sig til et væsentligt forretningsområde i virksomheden, og der er vundet store opgaver i 2022, som skal løses i 2023. Udviklingen af kompetencer på dette område har samtidig gjort Radius i stand til at styrke sine tilbud i markedet inden for integrerede kommunikationsløsninger.







*Kasper Ibsen Beck*



*Anne Vium*

# Ny partner og chef for forretningsudvikling

Kasper Ibsen Beck er tiltrådt som partner. Han kom fra en stilling som kommunikationsdirektør i Arla Foods og har stor ledelseserfaring og indsigt i alle aspekter af corporate kommunikation, både nationalt og internationalt. Anne Vium er udnævnt til chef for forretningsudvikling med bl.a. tværgående ansvar for at udvikle virksomhedens ydelser, kompetencer og arbejdsgange. Hun driver desuden processer i forbindelse med virksomhedens forretningsplan og strategi.





# Massiv investering i kompetencer

I 2022 har vi investeret i udbygning af vores kompetencer med mange nye dygtige og kompetente kollegaer og ender med en vækst i antal fuldtidsansatte på 22 %. Det er vores medarbejdere, der er kernen i det, vi gør. Sådan har det været lige siden Radius' etablering i 2003. Det er medarbejderne, der tegner og udvikler virksomheden – og det er deres nysgerrighed, sammenhold, dygtighed og ordentlighed, der sikrer tilfredse kunder.



# Uddannelse af fremtidens rådgivere

Radius CPH har i årevis arbejdet systematisk med talentudvikling. I 2022 lancerede vi Rådgiverakademiet for studerende for at være med til at udvikle fremtidens rådgivere og være tæt på branchens allerdygtigste talenter. I et kursusforløb over seks moduler introducerede Radius-rådgivere de tyve udvalgte deltagere for de forskellige aspekter af rådgiverrollen. Rådgiverakademiet gennemføres fremadrettet to gange årligt.





# Bedst, når det er svært

Den eneste konstant i verden er forandring.

Det stiller krav til os alle – ikke mindst til virksomheder, fonde, organisationer og offentlige institutioner. De skal være opmærksomme, ordentlige og omstillingsparate. Og så skal de være klar, når forandringen rammer dem. For det er svært at få sine medarbejdere med på en transformation. Det er svært at kommunikere midt i en krise. Det er svært at navigere i politisk usikre tider. Og det er svært at flytte holdninger og adfærd med kampagner. Ikke desto mindre er det præcis, hvad der ofte er brug for. I hvert fald hvis vi insisterer på, at kommunikation skal bidrage til at skabe reelle forandringer. Det gør vi. Og det gør vores kunder.

I Radius starter vi altid med at lytte, så vi kan hjælpe med at oversætte og forstå situationen og omverdenen, før vi prøver at løse problemet eller indfri ambitionerne. Indsigt er forudsætningen for at lægge den rette strategi. For at prioritere rigtigt. Handle effektivt. For at reagere klogt og dermed få større effekt af arbejdet. Det er vigtigt, at foran-

dringen giver mening for de relevante stakeholdere, uanset om det er ejere, medarbejdere og ledere eller politikere, leverandører, medier, kunder og borgere. Det er vores tilgang, hver eneste gang vi står over for en ny opgave eller kunde.

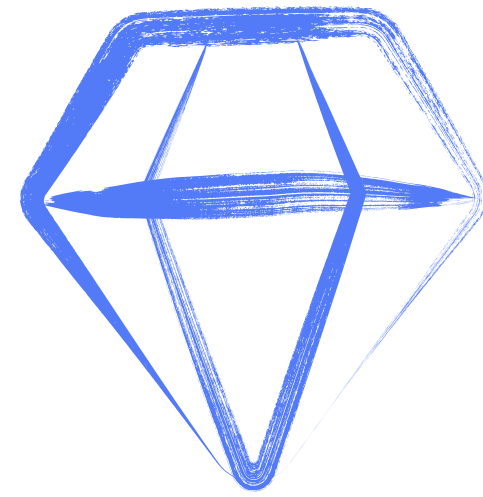
Vi er et tæt sammentømret hold af rådgivere og tæller +50 af kommunikationsbranchens skarpeste strateger, klogeste taktikere og mest nørdede specialister. Vores forskelligheder til trods, har vi det til fælles, at vi aldrig gør noget halvt – til gengæld gør vi alt ordentligt. Vi er insisterende ærlige og siger, hvad vi mener. Vi har altid hjertet med og møder hinanden og vores kunder med engagement. Vi er kompetente og går aldrig på kompromis med kvaliteten. Og så skaber vi varig værdi. De fire værdier guider alt, hvad vi gør, fordi det, vi gør, skal betyde noget.

Og vi lykkes, fordi vi hjælper vores kunder med at blive bedre til at navigere i og med forandringer. Det er ikke altid nemt, men vi mener, det er det rigtige. Og derfor tør vi godt sige, at vi er bedst, når det er svært.



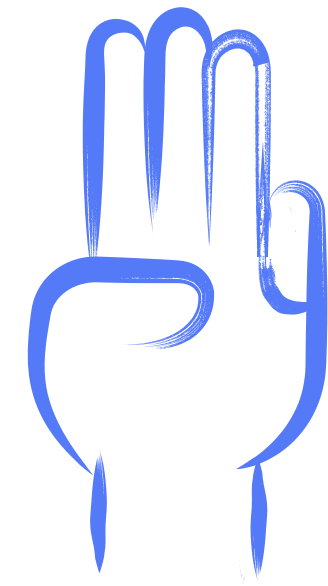


# Vores værdier



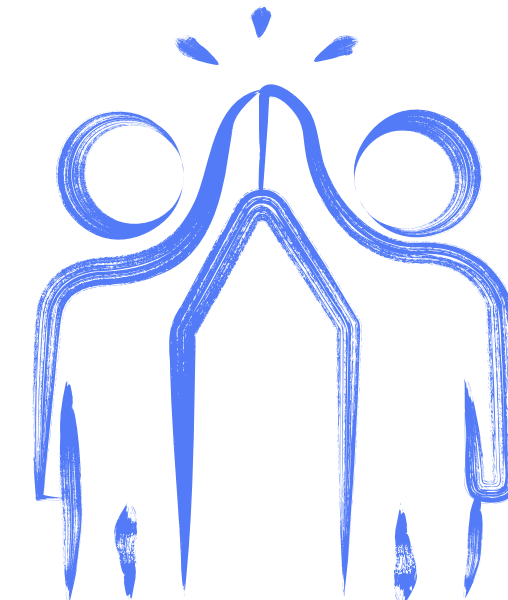
## Vi skaber varig værdi

Værdi for kundens omdømme og forretning.  
Værdi for vores egen fremtidige forretning



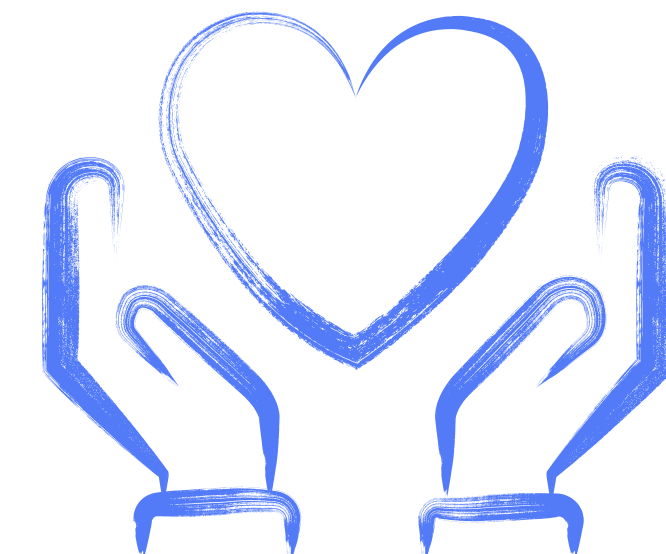
## Vi er insisterende ærlige

Ærlige og direkte i vores rådgivning.  
Ærlige og ordentlige i vores forretningsførelse



## Vi er kompetente og leverer kvalitet

Kompetente i vores rådgivning og kvalitet i de løsninger, vi leverer til kunden. Kvalitet i vores faglige udvikling og kompetencer



## Vi har hjertet med

Hjertet med i vores rådgivning og udførelse af opgaver.  
Hjertet med i vores relationer til kunder og kolleger



# Målbare resultater

Etableret i 2003

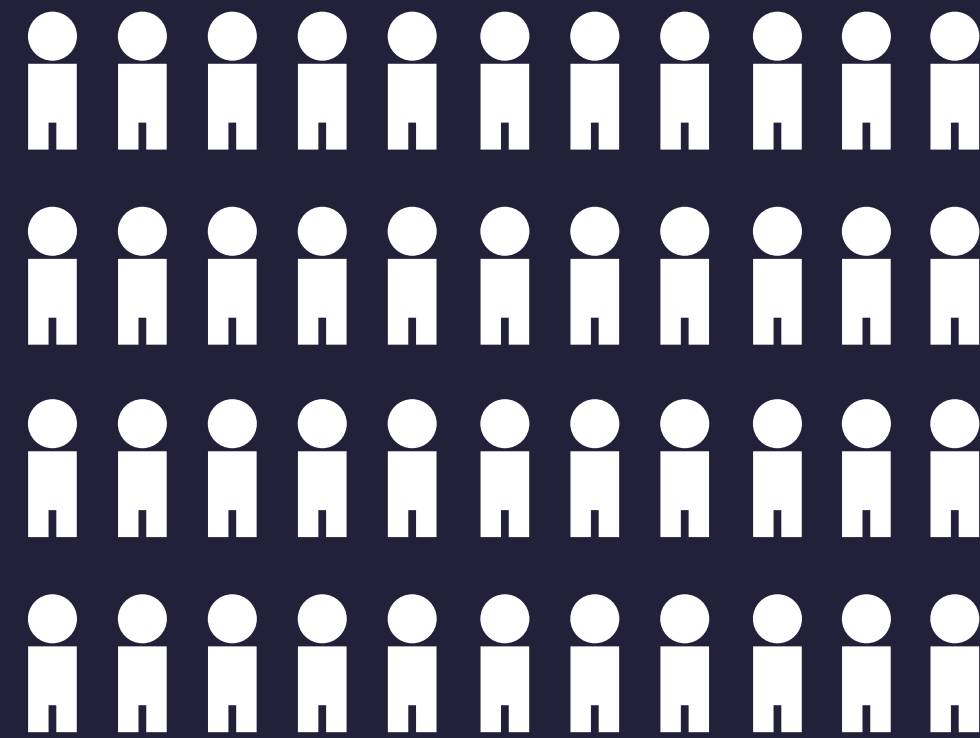
Bruttoavance

**47,9** mio. kr.



**4 partnere**

44 dygtige medarbejdere og vi søger flere nye kollegaer



Medarbejder-tilfredshed: 5,4/7

**+100** kunder

Kundetilfredshed: 4,5/5



En del af  
**WorldCom**

Public Relations Group

**2000**  
rådgivere

**49** lande



# Påtegninger



# Ledelsespåtegning

Bestyrelse og direktion har dags dato aflagt årsrapporten for regnskabsåret 1. januar - 31. december 2022 for Radius CPH A/S.

Årsrapporten er aflagt i overensstemmelse med årsregnskabsloven.

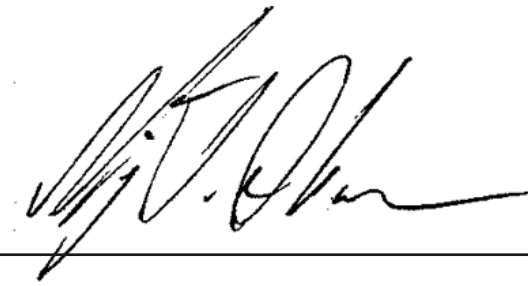
Vi anser den valgte regnskabspraksis for hensigtsmæssig, og efter vores opfattelse giver årsregnskabet et retvisende billede af selskabets aktiver, passiver og finansielle stilling pr. 31. december 2022 samt af resultatet af selskabets aktiviteter for regnskabsåret 1. januar - 31. december 2022.

Ledelsesberetningen indeholder efter vores opfattelse en retvisende redegørelse for de forhold, som beretningen omhandler.

Årsrapporten indstilles til generalforsamlingens godkendelse.

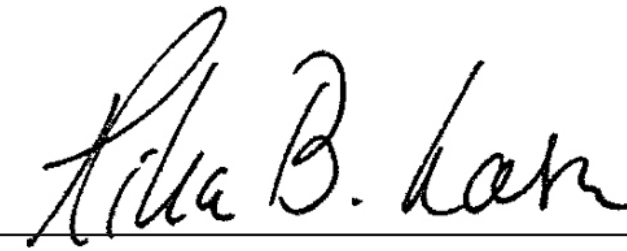
København, den 23. marts 2023

## Direktion



Nicolaj Taudorf Andersen  
CEO

## Bestyrelse



Mikala Bildsøe Lassen



Henrik Øster Fallesen  
(Formand)



Christian Ejvin Hjorth-Andersen



# Den uafhængige revisors revisionspåtegning

## Til aktionærerne i Radius CPH A/S

### Konklusion

Vi har revideret årsregnskabet for Radius CPH A/S for regnskabsåret 1. januar - 31. december 2022, der omfatter anvendt regnskabspraksis, resultatopgørelse, balance og noter. Årsregnskabet udarbejdes efter årsregnskabsloven.

Det er vores opfattelse, at årsregnskabet giver et retvisende billede af selskabets aktiver, passiver og finansielle stilling pr. 31. december 2022 samt af resultatet af selskabets aktiviteter for regnskabsåret 1. januar - 31. december 2022 i overensstemmelse med årsregnskabsloven.

### Grundlag for konklusion

Vi har udført vores revision i overensstemmelse med internationale standarder om revision og de yderligere krav, der er gældende i Danmark. Vores ansvar ifølge disse standarder og krav er nærmere beskrevet i revisionspåtegningens afsnit "Revisors ansvar for revisionen af årsregnskabet". Vi er uafhængige af selskabet i overensstemmelse med International Ethics Standards Board for Accountants' internationale

retningslinjer for revisorers etiske adfærd (IESBA Code) og de yderligere etiske krav, der er gældende i Danmark, ligesom vi har opfyldt vores øvrige etiske forpligtelser i henhold til disse krav og IESBA Code. Det er vores opfattelse, at det opnåede revisionsbevis er tilstrækkeligt og egnet som grundlag for vores konklusion.

### Ledelsens ansvar for årsregnskabet

Ledelsen har ansvaret for udarbejdelsen af et årsregnskab, der giver et retvisende billede i overensstemmelse med årsregnskabsloven. Ledelsen har endvidere ansvaret for den interne kontrol, som ledelsen anser nødvendig for at udarbejde et årsregnskab uden væsentlig fejlinformation, uanset om denne skyldes besvigelser eller fejl.

Ved udarbejdelsen af årsregnskabet er ledelsen ansvarlig for at vurdere selskabets evne til at fortsætte driften; at oplyse om forhold vedrørende fortsat drift, hvor dette er relevant; samt at udarbejde årsregnskabet på grundlag af regnskabsprincippet om fortsat drift, medmindre ledelsen enten har til hensigt at likvidere selskabet, indstille driften eller ikke har andet realistisk alternativ end at gøre dette.

### Revisors ansvar for revisionen af årsregnskabet

Vores mål er at opnå høj grad af sikkerhed for, om årsregnskabet som helhed er uden væsentlig fejlinformation, uanset om denne skyldes besvigelser eller fejl, og at afgive en revisionspåtegning med en konklusion. Høj grad af sikkerhed er et højt niveau af sikkerhed, men er ikke en garanti for, at en revision, der udføres i overensstemmelse med internationale standarder om revision og de yderligere krav, der er gældende i Danmark, altid vil afdække væsentlig fejlinformation, når sådan findes. Fejlinformationer kan opstå som følge af besvigelser eller fejl og kan betragtes som væsentlige, hvis det med rimelighed kan forventes, at de enkeltvis eller samlet har indflydelse på de økonomiske beslutninger, som regnskabsbrugere træffer på grundlag af årsregnskabet.

Som led i en revision, der udføres i overensstemmelse med internationale standarder om revision og de yderligere krav, der er gældende i Danmark, foretager vi faglige vurderinger og opretholder professionel skepsis under revisionen. Herudover:

- Identificerer og vurderer vi risikoen for væsentlig fejlinformation i årsregnskabet, uanset om

denne skyldes besvigelser eller fejl, udformer og udfører revisionshandlinger som reaktion på disse risici samt opnår revisionsbevis, der er tilstrækkeligt og egnet til at danne grundlag for vores konklusion. Risikoen for ikke at opdage væsentlig fejlinformation forårsaget af besvigelser er højere end ved væsentlig fejlinformation forårsaget af fejl, idet besvigelser kan omfatte sammensværgelser, dokumentfalsk, bevidste udeladelser, vildledning eller tilside-sættelse af intern kontrol.

- Opnår vi forståelse af den interne kontrol med relevans for revisionen for at kunne udforme revisionshandlinger, der er passende efter omstændighederne, men ikke for at kunne udtrykke en konklusion om effektiviteten af selskabets interne kontrol.
- Tager vi stilling til, om den regnskabspraksis, som er anvendt af ledelsen, er passende, samt om de regnskabsmæssige skøn og tilknyttede oplysninger, som ledelsen har udarbejdet, er rimelige.
- Konkluderer vi, om ledelsens udarbejdelse af



# Den uafhængige revisors revisionspåtegning

årsregnskabet på grundlag af regnskabsprincippet om fortsat drift er passende, samt om der på grundlag af det opnåede revisionsbevis er væsentlig usikkerhed forbundet med begivenheder eller forhold, der kan skabe betydelig tvivl om selskabets evne til at fortsætte driften. Hvis vi konkluderer, at der er en væsentlig usikkerhed, skal vi i vores revisionspåtegning gøre opmærksom på oplysninger herom i årsregnskabet eller, hvis sådanne oplysninger ikke er tilstrækkelige, modificere vores konklusion. Vores konklusioner er baseret på det revisionsbevis, der er opnået frem til datoen for vores revisionspåtegning. Fremtidige begivenheder eller forhold kan dog medføre, at selskabet ikke længere kan fortsætte driften.

- Tager vi stilling til den samlede præsentation, struktur og indhold af årsregnskabet, herunder noteoplysningerne, samt om årsregnskabet afspejler de underliggende transaktioner og begivenheder på en sådan måde, at der gives et retvisende billede heraf.

Vi kommunikerer med den øverste ledelse om blandt andet det planlagte omfang og den tids-

mæssige placering af revisionen samt betydelige revisionsmæssige observationer, herunder eventuelle betydelige mangler i intern kontrol, som vi identificerer under revisionen.

## Udtalelse om ledelsesberetningen

Ledelsen er ansvarlig for ledelsesberetningen.

Vores konklusion om årsregnskabet omfatter ikke ledelsesberetningen, og vi udtrykker ingen form for konklusion med sikkerhed om ledelsesberetningen.

I tilknytning til vores revision af årsregnskabet er det vores ansvar at læse ledelsesberetningen og i den forbindelse overveje, om ledelsesberetningen er væsentligt inkonsistent med årsregnskabet eller vores viden opnået ved revisionen eller på anden måde synes at indeholde væsentlig fejlinformation.

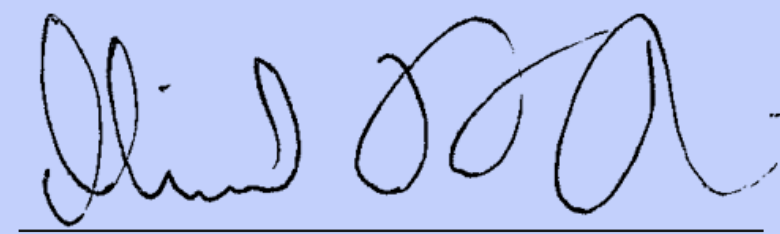
Vores ansvar er derudover at overveje, om ledelsesberetningen indeholder krævede oplysninger i henhold til årsregnskabsloven.

Baseret på det udførte arbejde er det vores opfattelse, at ledelsesberetningen er i overens-

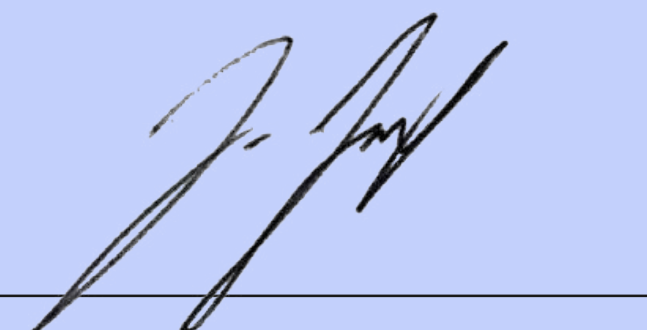
stemmelse med årsregnskabet og er udarbejdet i overensstemmelse med årsregnskabslovens krav. Vi har ikke fundet væsentlig fejlinformation i ledelsesberetningen.

København, den 23. marts 2023

**Grant Thornton**, Statsautoriseret  
Revisionspartnerselskab,  
CVR-nr. 34 20 99 36



Michael Winther Rasmussen  
statsautoriseret revisor  
MNE-nr. 28708



Jacob Helly Juell-Hansen  
statsautoriseret revisor  
MNE-nr. 36169



# Ledelsesberetning



# Selskabsoplysninger

<b>Selskabet</b>	Radius CPH A/S Bredgade 19A, 1. 1260 København K  CVR-nr.: 27 37 82 18 Stiftet: 1. oktober 2003 Hjemsted: København Regnskabsår: 1. januar - 31. december
<b>Bestyrelse</b>	Formand Henrik Øster Fallesen Mikala Bildsøe Lassen Christian Ejvin Hjorth-Andersen
<b>Direktion</b>	Nicolaj Taudorf Andersen, CEO
<b>Revision</b>	Grant Thornton, Statsautoriseret Revisionspartnerselskab Stockholmsgade 45 2100 København Ø

# RADIUS

SUCCESS IS NOT FINAL





# Ledelsesberetning

## Radius leverer solid vækst i en usikker tid

2022 har været et godt år for Radius CPH A/S, hvor vi trods den økonomiske usikkerhed, der har været i kølvandet på krigen i Ukraine, leverer et tilfredsstillende regnskab. Økonomisk har vi holdt vores budget. Det betyder, at vi som forventet har haft en flot vækst i bruttoavance på 15 % og ender året med den højeste bruttoavance i virksomhedens historie.

I 2022 har vi investeret i udbygning af vores kompetencer med mange nye dygtige og kompetente kollegaer og ender med en vækst i antal fuldtidsansatte på 22 %. Vi har hen over året investeret massivt i at udvide vores forretning og i at styrke vores rådgivning inden for Public affairs samt i udvidelse af vores kreative team. Vi har også investeret i vores 'infrastruktur', herunder vores fysiske rammer, i nye systemer og i opbygning af processer for at professionalisere og bedre gøre det muligt at skalere forretningen. Dette arbejde fortsættes i 2023. Som større satsning har vi i 2022 lanceret Rådgiverakademiet for studerende for at være med til at udvikle fremtidens rådgivere og være tæt på branchens allerdygtigste talenter.

Radius kommer ud af 2022 med en bruttoavance på DKK 47,9 mio. kr. og et overskud på DKK 5,2 mio. kr. før skat. Fokus i 2023 er vækst i bruttoavance samt en forbedring af løn-

somheden, da investeringsbehovet i 'infrastruktur', der skal styrke drift og processer i Radius, er mindre i 2023 end i 2022.

## Forretningsområderne og verden

Som alle andre virksomheder er også vores omverden præget af større usikkerhed i 2023. Den usikkerhed, der har karakteriseret verden i 2022, medførte et højt aktivitetsniveau. Vores kunder blev sat i nye situationer, og det skærpede behovet for at kommunikere og omstille sig. Det gælder i alt fra finansiering, omstillinger i sammenhæng med bæredygtighed og energiforsyning til organisationsforandringer og nye måder at arbejde på i de store virksomheder og gennemførelse af omstruktureringer. Da Radius gennem tyve år har specialiseret sig i transformationer og kommunikation i forbindelse med forretningskritiske situationer, er virksomheden derfor i et gunstigt marked.

Corporate kommunikation er den største del af forretningen, og området forventes at fortsætte på et højt niveau. Det omfatter bl.a. rådgivning, der understøtter kunders omdømme og dialog med omverdenen; herunder håndteres løbende en del større sager af kritisk karakter samt opgaver med transformation, strategi- og organisationsudvikling. Her styrker vi større virksomheders kommunikationskraft og forretning og bidrager til at prioritere og skabe nye måder at



# Ledelsesberetning

arbejde på og udkomme på – på tværs af kanaler og stakeholdere. Vi har i 2022 oplevet vækst på dette område og forventer en fortsat positiv udvikling.

Public affairs-området vokser over en bred kam i Radius. Ikke mindst opgaver knyttet til fremtidens energikilder, rammevilkår for den grønne omstilling og arealanvendelse har drevet væksten. Og den forventes at fortsætte. Årsagen er, udover et stærkt marked, at der er skabt en endnu bedre sammenhæng mellem vores corporate kommunikationsrådgivning og vores Public affairs-arbejde – og at organisationen tilsvarende er styrket.

Kampagner og kreativitet er nu bygget op til at være en stor muskel i virksomheden, og der er vundet store opgaver i 2022, som skal løses i 2023. Opbygningen af disse kompetencer har samtidig gjort Radius i stand til at rådgive sine kunder inden for mange flere discipliner og tilbyde integrerede løsninger, hvilket både udvikler virksomheden og opgaverne i en spændende retning. Dette område forventes også fortsat at vækste i 2023.

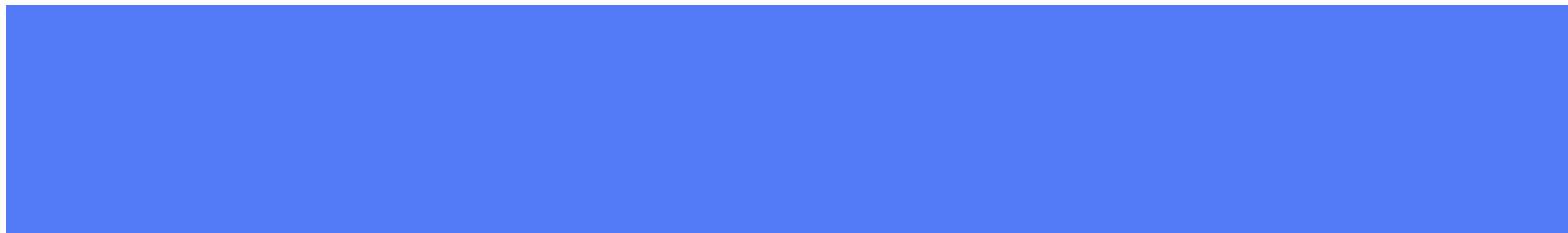
## Kernen i virksomheden

Det er vores medarbejdere, der er kernen i det, vi gør. Sådan har det været, lige siden Radius blev etableret ved stuebordet hos virksomhedens stifter i 2003. Det er medarbejderne, der tegner og udvikler virksomheden – og det er deres nysgerrighed, sammenhold, dygtighed og ordentlighed, der sikrer udførelsen af opgaverne til kundernes fulde tilfredshed. Derfor glædede det os meget, at virksomheden i et år med stor vækst og udvidelse i antallet af medarbejdere har kunnet fastholde både høj medarbejder- og kundetilfredshed i 2022. Det giver et solidt grundlag for at udvikle virksomheden i 2023 og frem.

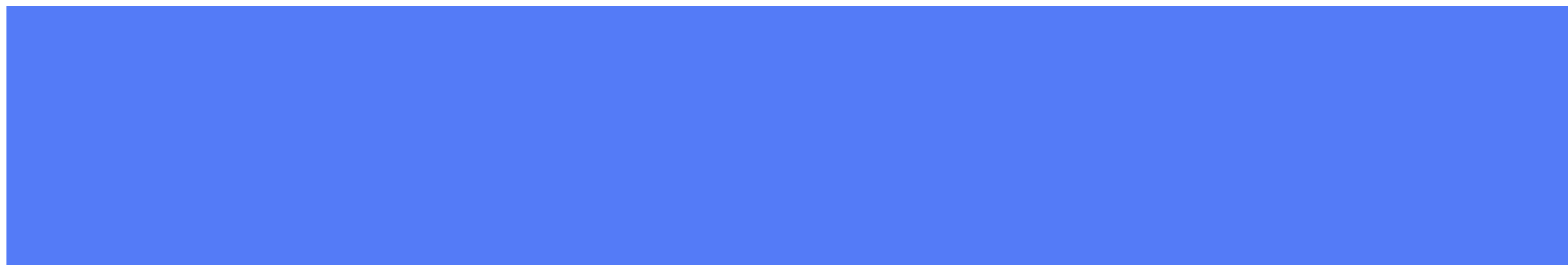
Og så er det vigtigste for Radius, at det skal være både trygt, lærerigt og sjovt at gå på arbejde i virksomheden – uanset usikkerhed i verden og vækst i virksomheden. Det har derfor højeste prioritet i 2023, hvor der skal ansættes flere nye kolleger, udvikles mere faglighed og onboardes nye kunder og opgaver.







**2022**  
47.919  
(Tal i t. DKK)



**2021**  
41.686  
(Tal i t. DKK)



**2020**  
35.552  
(Tal i t. DKK)



**2019**  
32.064  
(Tal i t. DKK)

# Bruttoavance



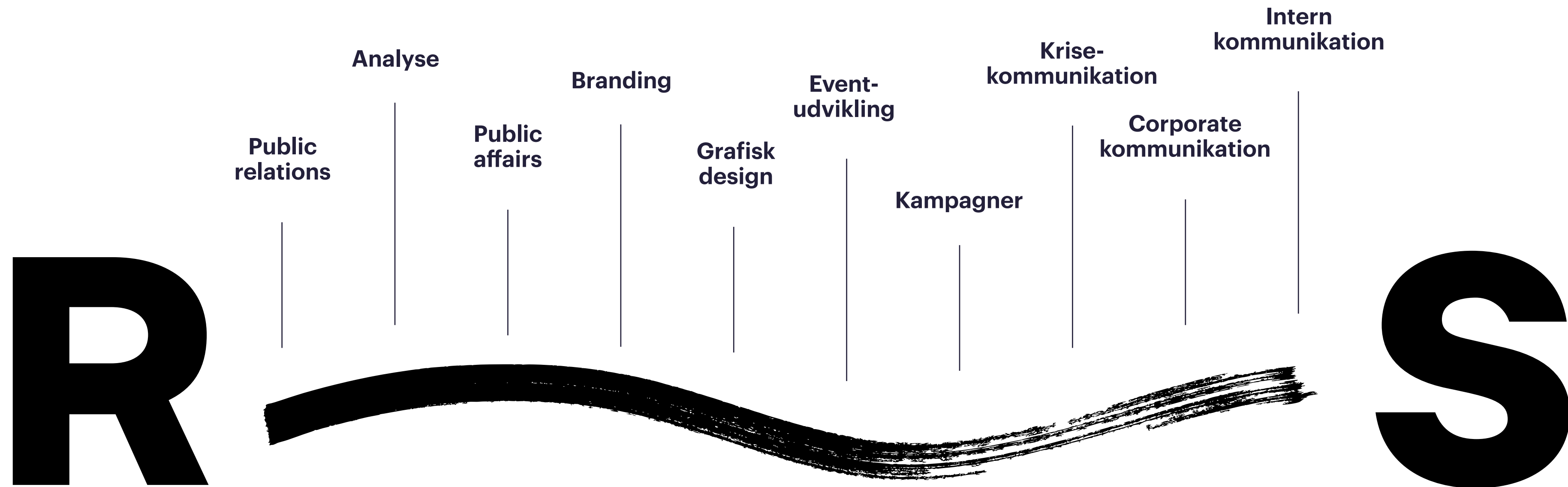
Tal i t. DKK	2022	2021	2020	2019	2018
<b>Bruttoavance</b>	47.919	41.686	35.552	32.064	34.707
<b>Resultat før skat</b>	5.206	7.393	6.664	3.648	5.513
<b>Årets resultat</b>	3.999	5.703	5.125	2.789	4.260
<b>Overskudsgrad</b>	9,1	15,9	16,2	9,2	13
<b>Antal medarbejdere*</b>	44	36	31	31	30

\*) Omregnet til gennemsnitligt antal fuldtidsmedarbejdere

# Samlede hovedtal



# Smart collaboration



I Radius kalder vi vores arbejdsform for Smart Collaboration. Det indebærer, at vi har en matrix-organisation, der gør os i stand til altid at sammensætte det team og de kompetencer, der modsvarer opgaverne og kundernes behov.



# Årsregnskab

1. januar - 31. december 2022



# Anvendt regnskabspraksis

Årsrapporten for Radius CPH A/S er aflagt i overensstemmelse med årsregnskabslovens bestemmelser for en klasse B-virksomhed. Herudover har virksomheden valgt at følge enkelte regler for klasse C-virksomheder.

Årsrapporten er aflagt efter samme regnskabspraksis som sidste år og aflægges i danske kroner.

## Resultatopgørelsen

### Nettoomsætning

Nettoindtægter fra kommunikations- og rådgivningsvirksomhed indregnes i resultatopgørelsen med salgsværdi i takt med arbejdets udførelse (Produktionsmetoden).

### Projektomkostninger

Projektomkostninger omfatter omkostninger der afholdes for at opnå årets nettoomsætning. Herunder indgår direkte omkostninger til hjælpematerialer.

Desuden indregnes hensættelse til tab på projekter.

### Andre eksterne omkostninger

Eksterne omkostninger omfatter omkostninger til marketing, administration, lokaler, fremmed assistance, autodrift, personaleomkostninger i øvrigt m.v. Eksterne omkostninger indregnes i resultatopgørelsen med de beløb, der vedrører regnskabsåret.

### Personaleomkostninger

Personaleomkostninger omfatter løn og gager, inklusive feriepenge og pensioner samt andre omkostninger til social sikring mv. til selskabets medarbejdere. I personaleomkostninger er fratrukket modtagne godtgørelser fra offentlige myndigheder.

### Af- og nedskrivninger

Af- og nedskrivninger indeholder årets af- og nedskrivninger samt fortjeneste og tab ved salg af materielle anlægsaktiver.

### Finansielle indtægter og omkostninger

Finansielle indtægter og omkostninger indregnes i resultatopgørelsen med de beløb, der vedrører regnskabsåret.

Finansielle poster omfatter renteindtægter og -omkostnin-

ger, garantiprovisioner samt tillæg og godtgørelse vedrørende selskabsskat.

### Skat af årets resultat

Årets skat, der består af årets aktuelle selskabsskat og ændring i udskudt skat, indregnes i resultatopgørelsen med den del, der kan henføres til årets resultat, og direkte i egenkapitalen med den del, der kan henføres til posteringer direkte i egenkapitalen.

Selskabet er omfattet af de danske regler om tvungen sambeskatning med tilknyttede virksomheder.

## Balancen

### Materielle anlægsaktiver

Materielle anlægsaktiver måles til kostpris med fradrag af akkumulerede afskrivninger og nedskrivninger.

Afskrivningsgrundlaget er kostpris med fradrag af eventuel forventet restværdi efter afsluttet brugstid. Afskrivningsperioden og restværdien fastsættes på anskaffelsestidspunktet og revurderes årligt. Overstiger restværdien aktivets regnskabsmæssige værdi, ophører afskrivningen.

Der foretages lineære afskrivninger baseret på følgende vurdering af aktivernes forventede brugstider og restværdier:

	Brugstid	Restværdi
<b>Driftsmateriel og inventar</b>	3-5 år	0-20 %
<b>Indretning af lejede lokaler</b>	3-10 år	0-20 %

Småaktiver med en forventet levetid under 1 år indregnes i anskaffelsesåret som omkostninger i resultatopgørelsen.

Fortjeneste eller tab ved afhændelse af materielle anlægsaktiver opgøres som forskellen mellem salgspris med fradrag af salgsomkostninger og den regnskabsmæssige værdi på salgstidspunktet. Fortjeneste eller tab indregnes i resultatopgørelsen under af- og nedskrivninger.

### Tilgodehavender

Tilgodehavender måles til amortiseret kostpris, hvilket sædvanligvis svarer til nominel værdi. Der nedskrives til nettorealiseringsværdien med henblik på at imødegå forventede tab.

### Igangværende arbejder for fremmed regning

Igangværende arbejder for fremmed regning måles til salgsværdien af det udførte arbejde fratrukket acontofaktureringer og forventede tab.

Salgsværdien måles på baggrund af færdiggørelsesgraden på balancedagen og de samlede forventede indtægter på den enkelte kontrakt. Færdiggørelsesgraden opgøres som andelen af de afholdte omkostninger i forhold til forventede samlede omkostninger på den enkelte kontrakt.

Når salgsværdien på en kontrakt ikke kan opgøres pålideligt, måles salgsværdien til de medgåede omkostninger eller nettorealiseringsværdien, hvis denne er lavere.

Kontrakter hvor salgsværdien af det udførte arbejde overstiger acontofaktureringer og forventede tab, indregnes under tilgodehavender. Kontrakter hvor acontofaktureringer og forventede tab overstiger salgsværdien, indregnes under forpligtelser.

Omkostninger i forbindelse med salgsarbejde og opnåelse af kontrakter indregnes i resultatopgørelsen i takt med, at de afholdes.

### Periodeafgrænsningsposter

Periodeafgrænsningsposter, som er indregnet under aktiver, omfatter afholdte omkostninger vedrørende efterfølgende regnskabsår.

### Likvide beholdninger

Likvide beholdninger omfatter indeståender i pengeinstitutter.

### Egenkapital

#### Udbytte

Udbytte, som forventes udbetalt for året, vises som en særskilt post under egenkapitalen. Foreslået udbytte indregnes som en

forpligtelse på tidspunktet for vedtagelse på den ordinære generalforsamling (deklarationstidspunktet).

### Selskabsskat og udskudt skat

Aktuelle skatteforpligtelser og tilgodehavende aktuel skat indregnes i balancen som beregnet skat af årets skattepligtige indkomst, reguleret for skat af tidligere års skattepligtige indkomster og for betalte acontoskatter.

Selskabet er sambeskattet med koncernforbundne danske selskaber. Den aktuelle selskabsskat fordeles mellem de sambeskattede selskaber i forhold til disses skattepligtige indkomster og med fuld fordeling med refusion vedrørende skattemæssige underskud. De sambeskattede selskaber indgår i acontoskatteordningen.

Skyldige og tilgodehavende sambeskatningsbidrag indregnes i balancen som "Tilgodehavende selskabsskat" eller "Skyldig selskabsskat".

Efter sambeskatningsreglerne hæfter Radius CPH A/S forholds-mæssigt over for skattemyndighederne for selskabsskatter og kildeskatte på renter, royalties og udbytter opstået inden for sambeskatningskredsen.

Udskudt skat måles efter den balanceorienterede gælds metode af midlertidige forskelle mellem regnskabsmæssig og skattemæssig værdi af aktiver og forpligtelser opgjort på grundlag af den planlagte anvendelse af aktivet henholdsvis afvikling af forpligtelsen. Udskudt skat måles til nettorealiseringsværdi.

Udskudt skat måles på grundlag af de skatteregler og skattesatser i de respektive lande, der med balancedagens lovgivning vil være gældende, når den udskudte skat forventes udløst som aktuel skat. Ændring i udskudt skat som følge af ændringer i skattesatser indregnes i resultatopgørelsen bortset fra poster, der føres direkte på egenkapitalen.

### Gældsforpligtelser

Gældsforpligtelser måles til amortiseret kostpris, hvilket sædvanligvis svarer til nominel værdi.



# Resultatopgørelse

1. januar - 31. december

Beskrivelse	Note	2022 (kr.)	2021 (t.kr.)
Nettoomsætning		58.890.751	47.227
Projektomkostninger		-10.971.623	-5.541
<b>Bruttoavance</b>		<b>47.919.128</b>	<b>41.686</b>
Andre eksterne omkostninger		-11.102.408	-8.510
<b>Bruttofortjeneste</b>		<b>36.816.720</b>	<b>33.176</b>
Personaleomkostninger	1	-31.339.903	-25.555
<b>Resultat før afskrivninger</b>		<b>5.476.817</b>	<b>7.621</b>
Af- og nedskrivninger af materielle anlægsaktiver		-126.715	-110
<b>Resultat før renter</b>		<b>5.350.102</b>	<b>7.511</b>
Andre finansielle omkostninger		-144.588	-118
<b>Resultat før skat</b>		<b>5.205.514</b>	<b>7.393</b>
Skat af årets resultat	2	-1.208.417	-1.690
<b>Årets resultat</b>		<b>3.999.097</b>	<b>5.703</b>
<b>Forslag til resultatdisponering:</b>			
Udbytte for regnskabsåret		3.900.000	1.400
Overføres til overført resultat		99.097	4.303
<b>Disponeret i alt</b>		<b>3.999.097</b>	<b>5.703</b>



# Balance

## 31. december

### Aktiver

Beskrivelse	Note	2022 (kr.)	2021 (t.kr.)
<b>Anlægsaktiver</b>			
Indretning lejede lokaler	3	333.412	380
Andre anlæg, driftsmateriel og inventar	3	246.481	172
Materielle anlægsaktiver i alt		579.893	552
<b>Anlægsaktiver i alt</b>		<b>579.893</b>	<b>552</b>
<b>Omsætningsaktiver</b>			
Tilgodehavender fra salg og tjenesteydelser		8.768.855	12.932
Igangværende arbejder for fremmed regning	4	2.066.652	3.293
Tilgodehavender hos tilknyttede virksomheder		53.625	0
Andre tilgodehavender		155.056	67
Periodeafgrænsningsposter		811.475	555
Tilgodehavender i alt		11.855.663	16.847
Likvide beholdninger		10.046.200	6.404
<b>Omsætningsaktiver i alt</b>		<b>21.901.863</b>	<b>23.251</b>
<b>Aktiver i alt</b>		<b>22.481.756</b>	<b>23.803</b>



# Balance

## 31. december

### Passiver

Beskrivelse	Note	2022 (kr.)	2021 (t.kr.)
<b>Egenkapital</b>			
Virksomhedskapital		625.000	625
Overført resultat	5	4.034.501	3.937
Foreslået udbytte for regnskabsåret		3.900.000	1.400
<b>Egenkapital i alt</b>		<b>8.559.501</b>	<b>5.962</b>
<b>Hensatte forpligtelser</b>			
Hensættelser til udskudt skat		234.262	184
<b>Hensatte forpligtelser i alt</b>		<b>234.262</b>	<b>184</b>
<b>Gældsforpligtelser</b>			
Anden gæld		0	1.480
Langfristede gældsforpligtelser i alt		0	1.480
Kortfristet del af langfristet gæld		1.545.463	1.433
Igangværende arbejder for fremmed regning	4	2.200.689	3.937
Leverandører af varer og tjenesteydelser		1.268.036	1.320
Selskabsskat		257.398	883
Anden gæld		8.416.407	8.604
Kortfristede gældsforpligtelser i alt		13.687.993	16.177
<b>Gældsforpligtelser i alt</b>		<b>13.687.993</b>	<b>17.657</b>
<b>Passiver i alt</b>		<b>22.481.756</b>	<b>23.803</b>
<b>Eventualposter</b>	6		



# Noter

Beskrivelse	2022 (kr.)	2021 (t.kr.)
<b>1 Personaleomkostninger</b>		
Lønninger og gager	31.018.556	25.317
Andre omkostninger til social sikring	321.347	238
	<b>31.339.903</b>	<b>25.555</b>
Gennemsnitligt antal beskæftigede medarbejdere	44	36
<b>2 Skat af årets resultat</b>		
Skat af årets resultat	1.157.398	1.683
Årets regulering af udskudt skat	51.019	7
	<b>1.208.417</b>	<b>1.690</b>
<b>3 Materielle anlægsaktiver</b>		
	<b>Indretning lejede lokaler kr.</b>	<b>Andre anlæg, drifts- materiel og inventar kr.</b>
Kostpris 1. januar 2022	746.444	1.920.041
Tilgang	26.121	127.847
<b>Kostpris 31. december 2022</b>	<b>772.565</b>	<b>2.047.888</b>
Af- og nedskrivninger 1. januar 2022	365.911	1.747.934
Årets afskrivninger	73.242	53.473
<b>Af- og nedskrivninger 31. december 2022</b>	<b>439.153</b>	<b>1.801.407</b>
<b>Regnskabsmæssig værdi 31. december 2022</b>	<b>333.412</b>	<b>246.481</b>



# Noter

Beskrivelse	31/12 2022 (kr.)	31/12 2021 (t.kr.)
<b>4 Igangværende arbejder for fremmed regning</b>		
Salgsværdi af periodens produktion	16.047.945	16.004
Modtagne Acontofaktureringer	-16.181.982	-16.648
<b>Igangværende arbejder for fremmed regning, netto</b>	<b>-134.037</b>	<b>-644</b>
Der indregnes således:		
Igangværende arbejder for fremmed regning (omsætningsaktiver)	2.066.652	3.293
Igangværende arbejder for fremmed regning (kortfristede gældsforpligtelser)	-2.200.689	-3.937
	<b>-134.037</b>	<b>-644</b>
<b>5 Overført resultat</b>		
Overført resultat 1. januar 2022	3.937.404	3.927
Årets overførte overskud eller underskud	97.097	4.303
Udloddet ekstraordinært udbytte vedtaget i regnskabsåret	0	-4.293
	<b>4.034.501</b>	<b>3.937</b>



# Noter

## Beskrivelse

### 6 Eventualposter

#### Eventualforpligtelser

Selskabet har stillet virksomhedspant til sikkerhed for mellemværende med Nykredit Bank. Virksomhedspantet er begrænset til t.kr. 2.000, og omfatter pant i simple fordringer, driftsinventar og materiel samt immaterielle rettigheder.

Selskabet har garantiforpligtelser i form af husleje garanti på 630 t.kr. for Jeudan VII A/S.

I forbindelse med indgåede lejekontrakter vedrørende selskabets lejede lokaler, påhviler der pr. 31. december 2022 en samlet forpligtelse på 736 t.kr.

Herudover har selskabet indgået leasingaftale, hvor den samlede forpligtelse pr. 31. december 2022 udgør 673 t.kr.

#### Sambeskatning

Selskabet indgår i den nationale sambeskatning med NIAN Holding ApS, CVR-nr. 29517363 som administrationselskab og hæfter fra og med regnskabsåret 2012 forholdsmæssigt for skattekrav i sambeskatningen.

Selskabet hæfter fra og med 1. juli 2012 forholdsmæssigt for eventuelle forpligtelser til at indeholde kildeskat på renter, royalties og udbytter for de sambeskattede selskaber.

Hæftelserne udgør maksimalt et beløb svarende til den andel af kapitalen i selskabet, der ejes direkte eller indirekte af det ultimative moderselskab.



# RADIUS

Bredgade 19A, 1. sal, 1260 København K  
+45 3332 1616 • info@radiuscph.dk • www.radiuscph.dk



# PENNEO

Underskrifterne i dette dokument er juridisk bindende. Dokumentet er underskrevet via Penneo™ sikker digital underskrift. Underskrivernes identiteter er blevet registreret, og informationerne er listet herunder.

“Med min underskrift bekræfter jeg indholdet og alle datoer i dette dokument.”

## Christian Ejvin Hjorth-Andersen

Bestyrelsesmedlem

Serienummer: 5746a9c4-d78e-46d6-a2f9-939d163ee4f3

IP: 2.131.xxx.xxx

2023-03-29 18:53:15 UTC



## Nicolaj Taudorf Andersen

Adm. direktør

Serienummer: 78d13d56-7e24-43e4-af01-e26393187633

IP: 62.243.xxx.xxx

2023-03-30 06:07:11 UTC



## Mikala Bildsø Lassen

Bestyrelsesmedlem

Serienummer: 57fd9a0d-0b10-45c4-a359-a11e69802136

IP: 212.98.xxx.xxx

2023-03-30 09:56:35 UTC



## Henrik Øster Fallesen

Bestyrelsesformand

Serienummer: 912dcbff-b00c-497c-bc5a-dbaf22158dec

IP: 77.221.xxx.xxx

2023-03-30 17:02:26 UTC



## Jacob Helly Juell-Hansen

Statsautoriseret revisor

Serienummer: CVR:34209936-RID:50904197

IP: 62.243.xxx.xxx

2023-03-30 17:12:15 UTC



## Michael Winther Rasmussen

Statsautoriseret revisor

Serienummer: 1cf23cf3-3990-4939-b86a-5730daad1e7d

IP: 80.167.xxx.xxx

2023-03-30 17:20:48 UTC



## Christian Ejvin Hjorth-Andersen

Dirigent

Serienummer: 5746a9c4-d78e-46d6-a2f9-939d163ee4f3

IP: 188.120.xxx.xxx

2023-03-30 17:35:05 UTC



Penneo dokumentnøgle: NE1WG-HD38V-K1TMT-A07D0-DHYPN-PC40C

Dette dokument er underskrevet digitalt via **Penneo.com**. Signeringsbeviserne i dokumentet er sikret og valideret ved anvendelse af den matematiske hashværdi af det originale dokument. Dokumentet er låst for ændringer og tidsstempelt med et certifikat fra en betroet tredjepart. Alle kryptografiske signeringsbeviser er indlejret i denne PDF, i tilfælde af de skal anvendes til validering i fremtiden.

### Sådan kan du sikre, at dokumentet er originalt

Dette dokument er beskyttet med et Adobe CDS certifikat. Når du åbner dokumentet

i Adobe Reader, kan du se, at dokumentet er certificeret af **Penneo e-signature service** <penneo@penneo.com>. Dette er din garanti for, at indholdet af dokumentet er uændret.

Du har mulighed for at efterprøve de kryptografiske signeringsbeviser i indlejret i dokumentet ved at anvende Penneos validator på følgende websted: <https://penneo.com/validator>