



Tlf.: 99 89 14 00  
saeby@bdo.dk  
www.bdo.dk

BDO Statsautoriseret revisionsaktieselskab  
Sæbygårdvej 25  
DK-9300 Sæby  
CVR-nr. 20 22 26 70

**LIS SØRENSEN HOLDING APS**  
**FLAUENSKJOLDVEJ 34, 9352 DYBVAD**  
**ÅRSRAPPORT**  
**1. JANUAR - 31. DECEMBER 2017**

Årsrapporten er fremlagt og godkendt på  
selskabets ordinære generalforsamling,  
den 12. juni 2018

---

Jens Ove Sørensen

CVR-NR. 27 33 71 71

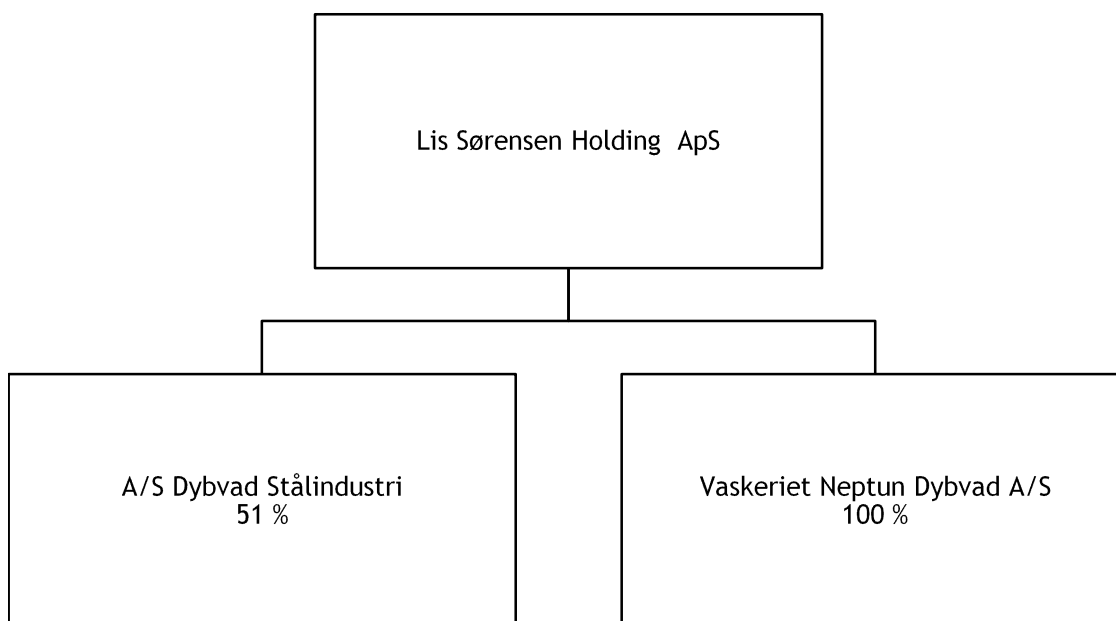
**INDHOLDSFORTEGNELSE**

|   | <b>Side</b> |
|---|-------------|
| <b>Selskabsoplysninger</b>                              |             |
| Selskabsoplysninger.....                                | 3           |
| Koncernoversigt.....                                    | 4           |
| <b>Erklæringer</b>                                      |             |
| Ledelsespåtegning.....                                  | 5           |
| Den uafhængige revisors revisionspåtegning.....         | 6-7         |
| <b>Ledelsesberetning</b>                                |             |
| Hoved- og nøgletal for koncernen.....                   | 8           |
| Ledelsesberetning.....                                  | 9           |
| <b>Koncern- og årsregnskab 1. januar - 31. december</b> |             |
| Resultatopgørelse.....                                  | 10          |
| Balance.....  | 11-12       |
| Egenkapitalopgørelse.....                               | 13          |
| Pengestrømsopgørelse.....                               | 14          |
| Noter.....  | 15-20       |
| Anvendt regnskabspraksis.....                           | 21-26       |

**SELSKABSOPLYSNINGER**

|                  |   |
|------------------|---|
| <b>Selskabet</b> | Lis Sørensen Holding ApS<br>Flauenskjoldvej 34<br>9352 Dybvad             |
|                  | CVR-nr.: 27 33 71 71  |
|                  | Stiftet: 14. august 2003  |
|                  | Hjemsted: Frederikshavn   |
|                  | Regnskabsår: 1. januar - 31. december                                     |
| <b>Direktion</b> | Jens Ove Sørensen   |
| <b>Revision</b>  | BDO Statsautoriseret revisionsaktieselskab<br>Sæbygårdvej 25<br>9300 Sæby |

## KONCERNOVERSIGT



A/S Dybvad Ståindustri er afhændet pr. 31. maj 2017, og selskabet indgår i koncernregnskabet frem til denne dato.

## LEDELSESPÅTEGNING

Direktionen har dags dato behandlet og godkendt årsrapporten for regnskabsåret 1. januar - 31. december 2017 for Lis Sørensen Holding ApS.

Årsrapporten aflægges i overensstemmelse med årsregnskabsloven.

Det er min opfattelse, at koncernregnskabet og årsregnskabet giver et retvisende billede af koncernens og selskabets aktiver, passiver og finansielle stilling pr. 31. december 2017 samt af resultatet af koncernens og selskabets aktiviteter og pengestrømme for regnskabsåret 1. januar - 31. december 2017.

Ledelsesberetningen indeholder efter min opfattelse en retvisende redegørelse for de forhold, beretningen omhandler.

Årsrapporten indstilles til generalforsamlingens godkendelse.

Dybvad, den 8. juni 2018

Direktion:

---

Jens Ove Sørensen

## DEN UAFHÆNGIGE REVISORS REVISIONSPÅTEGNING

### *Til kapitalejeren i Lis Sørensen Holding ApS*

#### **Konklusion**

Vi har revideret koncernregnskabet og årsregnskabet for Lis Sørensen Holding ApS for regnskabsåret 1. januar - 31. december 2017, der omfatter resultatopgørelse, balance, egenkapitalopgørelse, noter og anvendt regnskabspraksis for såvel koncernen som selskabet samt pengestrømsopgørelse for koncernen. Koncernregnskabet og årsregnskabet udarbejdes efter årsregnskabsloven.

Det er vores opfattelse, at koncernregnskabet og årsregnskabet giver et retvisende billede af koncernens og selskabets aktiver, passiver og finansielle stilling pr. 31. december 2017 samt af resultatet af koncernens og selskabets aktiviteter og koncernens pengestrømme for regnskabsåret 1. januar - 31. december 2017 i overensstemmelse med årsregnskabsloven.

#### **Grundlag for konklusion**

Vi har udført vores revision i overensstemmelse med internationale standarder om revision og de yderligere krav, der er gældende i Danmark. Vores ansvar ifølge disse standarder og krav er nærmere beskrevet i revisionspåtegningens afsnit "Revisors ansvar for revisionen af koncernregnskabet og årsregnskabet". Vi er uafhængige af koncernen i overensstemmelse med internationale etiske regler for revisorer (IESBA's Etiske regler) og de yderligere krav, der er gældende i Danmark, ligesom vi har opfyldt vores øvrige etiske forpligtelser i henhold til disse regler og krav. Det er vores opfattelse, at det opnåede revisionsbevis er tilstrækkeligt og egnet som grundlag for vores konklusion.

#### **Ledelsens ansvar for koncernregnskabet og årsregnskabet**

Ledelsen har ansvaret for udarbejdelsen af et koncernregnskab og et årsregnskab, der giver et retvisende billede i overensstemmelse med årsregnskabsloven. Ledelsen har endvidere ansvaret for den interne kontrol, som ledelsen anser nødvendig for at udarbejde et koncernregnskab og et årsregnskab uden væsentlig fejlinformation, uanset om denne skyldes besvigelser eller fejl.

Ved udarbejdelsen af koncernregnskabet og årsregnskabet er ledelsen ansvarlig for at vurdere koncernens og selskabets evne til at fortsætte driften; at oplyse om forhold vedrørende fortsat drift, hvor dette er relevant; samt at udarbejde koncernregnskabet og årsregnskabet på grundlag af regnskabsprincippet om fortsat drift, medmindre ledelsen enten har til hensigt at likvidere koncernen eller selskabet, indstille driften eller ikke har andet realistisk alternativ end at gøre dette.

#### **Revisors ansvar for revisionen af koncernregnskabet og årsregnskabet**

Vores mål er at opnå høj grad af sikkerhed for, om koncernregnskabet og årsregnskabet som helhed er uden væsentlig fejlinformation, uanset om denne skyldes besvigelser eller fejl, og at afgive en revisionspåtegning med en konklusion. Høj grad af sikkerhed er et højt niveau af sikkerhed, men er ikke en garanti for, at en revision, der udføres i overensstemmelse med internationale standarder om revision og de yderligere krav, der er gældende i Danmark, altid vil afdække væsentlig fejlinformation, når sådan findes. Fejlinformationer kan opstå som følge af besvigelser eller fejl og kan betragtes som væsentlige, hvis det med rimelighed kan forventes, at de enkeltvis eller samlet har indflydelse på de økonomiske beslutninger, som regnskabsbrugerne træffer på grundlag af koncernregnskabet og årsregnskabet.

Som led i en revision, der udføres i overensstemmelse med internationale standarder om revision og de yderligere krav, der er gældende i Danmark, foretager vi faglige vurderinger og opretholder professionel skepsis under revisionen. Herudover:

- Identificerer og vurderer vi risikoen for væsentlig fejlinformation i koncernregnskabet og årsregnskabet, uanset om denne skyldes besvigelser eller fejl, udformer og udfører revisionshandlinger som reaktion på disse risici samt opnår revisionsbevis, der er tilstrækkeligt og egnet til at danne grundlag for vores konklusion. Risikoen for ikke at opdage væsentlig fejlinformation forårsaget af besvigelser er højere end ved væsentlig fejlinformation forårsaget af fejl, idet besvigelser kan omfatte sammensværgelser, dokumentfalsk, bevidste udeladelser, vildledning eller tilsidesættelse af intern kontrol.
- Opnår vi forståelse af den interne kontrol med relevans for revisionen for at kunne udforme revisionshandlinger, der er passende efter omstændighederne, men ikke for at kunne udtrykke en konklusion om effektiviteten af koncernens og selskabets interne kontrol.

## DEN UAFHÆNGIGE REVISORS REVISIONSPÅTEGNING

- Tager vi stilling til, om den regnskabspraksis, som er anvendt af ledelsen, er passende, samt om de regnskabsmæssige skøn og tilknyttede oplysninger, som ledelsen har udarbejdet, er rimelige.
- Konkluderer vi, om ledelsens udarbejdelse af koncernregnskabet og årsregnskabet på grundlag af regnskabsprincippet om fortsat drift er passende, samt om der på grundlag af det opnåede revisionsbevis er væsentlig usikkerhed forbundet med begivenheder eller forhold, der kan skabe betydelig tvivl om koncernens og selskabets evne til at fortsætte driften. Hvis vi konkluderer, at der er en væsentlig usikkerhed, skal vi i vores revisionspåtegning gøre opmærksom på oplysninger herom i koncernregnskabet og årsregnskabet eller, hvis sådanne oplysninger ikke er tilstrækkelige, modificere vores konklusion. Vores konklusioner er baseret på det revisionsbevis, der er opnået frem til datoen for vores revisionspåtegning. Fremtidige begivenheder eller forhold kan dog medføre, at koncernen og selskabet ikke længere kan fortsætte driften.
- Tager vi stilling til den samlede præsentation, struktur og indhold af koncernregnskabet og årsregnskabet, herunder noteoplysningerne, samt om koncernregnskabet og årsregnskabet afspejler de underliggende transaktioner og begivenheder på en sådan måde, at der gives et retvisende billede heraf.
- Opnår vi tilstrækkeligt og egnet revisionsbevis for de finansielle oplysninger for virksomhederne eller forretningsaktiviteterne i koncernen til brug for at udtrykke en konklusion om koncernregnskabet. Vi er ansvarlige for at lede, føre tilsyn med og udføre koncernrevisionen. Vi er eneansvarlige for vores revisionskonklusion.

Vi kommunikerer med ledelsen om blandt andet det planlagte omfang og den tidsmæssige placering af revisionen samt betydelige revisionsmæssige observationer, herunder eventuelle betydelige mangler i intern kontrol, som vi identificerer under revisionen.

### Udtalelse om ledelsesberetningen

Ledelsen er ansvarlig for ledelsesberetningen.

Vores konklusion om koncernregnskabet og årsregnskabet omfatter ikke ledelsesberetningen, og vi udtrykker ingen form for konklusion med sikkerhed om ledelsesberetningen.

I tilknytning til vores revision af koncernregnskabet og årsregnskabet er det vores ansvar at læse ledelsesberetningen og i den forbindelse overveje, om ledelsesberetningen er væsentligt inkonsistent med koncernregnskabet og årsregnskabet eller vores viden opnået ved revisionen eller på anden måde synes at indeholde væsentlig fejlinformation.

Vores ansvar er derudover at overveje, om ledelsesberetningen indeholder krævede oplysninger i henhold til årsregnskabsloven.

Baseret på det udførte arbejde er det vores opfattelse, at ledelsesberetningen er i overensstemmelse med koncernregnskabet og årsregnskabet og er udarbejdet i overensstemmelse med årsregnskabslovens krav. Vi har ikke fundet væsentlig fejlinformation i ledelsesberetningen.

Sæby, den 8. juni 2018

BDO Statsautoriseret revisionsaktieselskab  
CVR-nr. 20 22 26 70

Morten Kallehauge  
Statsautoriseret revisor  
MNE-nr. mne19688

Kim Christensen  
Statsautoriseret revisor  
MNE-nr. mne1828

## HOVED- OG NØGLETAL FOR KONCERNEN

|  | 2017<br>tkr. | 2016<br>tkr. | 2015<br>tkr. | 2014<br>tkr. | 2013<br>tkr. |
|--|--------------|--------------|--------------|--------------|--------------|
| <b>Resultatopgørelse</b>                                     |              |              |              |              |              |
| Bruttoresultat.....  | 193.396      | 75.519       | 76.479       | 53.362       | 59.496       |
| Driftsresultat.....  | 165.381      | 30.449       | 32.983       | 21.881       | 33.149       |
| Finansielle poster, netto.....                               | 9.592        | 1.337        | 5.266        | 3.897        | 2.802        |
| Årets resultat før skat.....                                 | 174.973      | 31.786       | 38.249       | 25.778       | 35.950       |
| Årets resultat.....  | 171.138      | 24.725       | 29.438       | 19.482       | 26.922       |
| Årets resultat ekskl.<br>minoritetsinteresser.....           | 166.110      | 11.098       | 16.052       | 11.111       | 14.423       |
| <b>Balance</b>   |              |              |              |              |              |
| Balancesum.....  | 307.596      | 174.022      | 167.079      | 150.528      | 138.901      |
| Egenkapital.....   | 290.470      | 138.259      | 127.126      | 106.564      | 99.031       |
| Egenkapital ekskl. minoritetsinteresser...                   | 290.470      | 124.460      | 113.371      | 97.520       | 86.608       |
| <b>Pengestrømme</b>  |              |              |              |              |              |
| Investeringer i materielle anlægsaktiver..                   | -8.482       | -5.142       | -4.489       | -21.471      | -2.765       |
| <b>Nøgletal</b>  |              |              |              |              |              |
| Afkast af investeret kapital.....                            | 354,2        | 63,2         | 74,9         | 70,1         | 163,9        |
| Soliditetsgrad.....  | 94,4         | 71,5         | 67,9         | 64,8         | 62,4         |
| Egenkapitalforrentning.....                                  | 79,8         | 18,6         | 25,2         | 19,0         | 29,6         |
| Egenkapitalforrentning (ekskl.<br>minoritetsinteresser)..... | 80,1         | 9,3          | 15,2         | 12,1         | 18,1         |

De i hoved- og nøgletaloversigten anførte nøgletal er beregnet således:

|   |  |
|---|--|
| Afkast af investeret kapital:                         | $\frac{\text{Resultat af primær drift} \times 100}{\text{Gennemsnitlig investeret kapital}}$   |
| Investeret kapital:                                   | Immaterielle anlægsaktiver (ekskl. goodwill) + materielle anlægsaktiver + varebeholdninger + tilgodehavender + øvrige driftsmæssige omsætningsaktiver - leverandørgæld - andre hensatte forpligtelser - øvrige lang- og kortfristede driftsmæssige forpligtelser |
| Soliditetsgrad:                                       | $\frac{\text{Egenkapital ekskl. minoriteter} \times 100}{\text{Passiver i alt, ultimo}}$   |
| Egenkapitalforrentning (ekskl. minoritetsinteresser): | $\frac{\text{Resultat efter skat ekskl. minoriteter} \times 100}{\text{Gennemsnitlig egenkapital ekskl. minoriteter}}$   |
| Egenkapitalforrentning:                               | $\frac{\text{Resultat efter skat} \times 100}{\text{Gennemsnitlig egenkapital}}$   |

Nøgletallene følger i al væsentlighed Finansforeningens anbefalinger.



## LEDELSESBERETNING

### Væsentligste aktiviteter

Koncernens væsentligste aktiviteter har frem til salget af datterselskabet A/S Dybvad Stålinindustri være produktion og afsætning af pladefrysere. Efter salget af A/S Dybvad Stålinindustri udgøres aktiviteten af vaskerivirksomhed og investering i værdipapirer. Moderselskabets væsentligste aktivitet er investering i værdipapirer.

### Udviklingen i aktiviteter og økonomiske forhold

Selskabets aktivitet er at virke som holdingselskab for dattervirksomheden Vaskeriet Neptun Dybvad A/S.

Dattervirksomheden A/S Dybvad Stålinindustri, der beskæftiger sig med produktion og afsætning af pladefrysere, er afhændet pr. 31. maj 2017, hvilket har medvirket til et tilfredsstillende resultat. Vaskeriet Neptun Dybvad A/S, der beskæftiger sig med vask og udlejning af tekstiler, har realiseret et utilfredsstillende resultat.

Efter salget af A/S Dybvad Stålinindustri er der foretaget væsentlige investeringer i værdipapirer, hvilket herefter er koncernens hovedaktivitet.

Årets resultat anses for tilfredsstillende.

### Årets resultat sammenholdt med forventet udvikling

Koncernen opnåede i 2017 et resultat før skat på 175 mio. kr. mod 32 mio. kr. i 2016. Resultatet er væsentligt højere end forventet, hvilket skyldes salget af dattervirksomheden A/S Dybvad Stålinindustri pr. 31. maj 2017.

### Betydningsfulde begivenheder, indtruffet efter regnskabsårets afslutning

Efter regnskabsafslutningen har moderselskabet Lis Sørensen Holding ApS tilført Vaskeriet Neptun Dybvad A/S tilskud på 3 mio. kr., for at sikre datterselskabets likviditet til det kommende års drift

Herudover er der ikke efter regnskabsårets afslutning indtruffet begivenheder af væsentlig betydning for selskabets finansielle stilling.

### Forventninger til fremtiden

Som følge af afståelsen af aktierne i A/S Dybvad Stålinindustri forventes et væsentligt lavere aktivitetsniveau. Ligeledes som følge af salget forventes et væsentligt lavere resultat i 2018.

Udviklingen på de finansielle markeder kan have væsentlig indflydelse herpå.

**RESULTATOPGØRELSE 1. JANUAR - 31. DECEMBER**

|                                     | Note | Koncernen          |                   | Moderselskabet     |                   |
|-------------------------------------|------|--------------------|-------------------|--------------------|-------------------|
|                                     |      | 2017<br>kr.        | 2016<br>kr.       | 2017<br>kr.        | 2016<br>kr.       |
| <b>BRUTTOFORTJENESTE.....</b>       |      | <b>193.395.585</b> | <b>75.519.009</b> | <b>-626.150</b>    | <b>-831.710</b>   |
| Personaleomkostninger.....          | 1    | -22.625.024        | -36.879.400       | 0                  | 0                 |
| Af- og nedskrivninger.....          |      | -4.886.736         | -8.097.101        | -294.568           | -296.143          |
| Andre driftsomkostninger.....       |      | -502.909           | -93.215           | -502.909           | -93.215           |
| <b>DRIFTSRESULTAT.....</b>          |      | <b>165.380.916</b> | <b>30.449.293</b> | <b>-1.423.627</b>  | <b>-1.221.068</b> |
| Indtægter af kapitalandele.....     | 2    | 0                  | 0                 | 159.184.607        | 10.186.967        |
| Indtægter af værdipapirer.....      |      | 0                  | 264.898           | 0                  | 0                 |
| Andre finansielle indtægter.....    | 3    | 10.395.278         | 2.246.112         | 10.375.801         | 2.465.601         |
| Andre finansielle omkostninger..... | 4    | -802.898           | -1.174.508        | -4.483             | -1.363            |
| <b>RESULTAT FØR SKAT.....</b>       |      | <b>174.973.296</b> | <b>31.785.795</b> | <b>168.132.298</b> | <b>11.430.137</b> |
| Skat af årets resultat.....         | 5    | -3.835.356         | -7.060.671        | -2.021.878         | -332.484          |
| <b>ÅRETS RESULTAT.....</b>          | 6    | <b>171.137.940</b> | <b>24.725.124</b> | <b>166.110.420</b> | <b>11.097.653</b> |

## BALANCE 31. DECEMBER

| AKTIVER  | Note     | Koncernen          |                    | Moderselskabet     |                    |
|--|----------|--------------------|--------------------|--------------------|--------------------|
|  |          | 2017<br>kr.        | 2016<br>kr.        | 2017<br>kr.        | 2016<br>kr.        |
| Goodwill.....                                    |          | 0                  | 0                  | 0                  | 0                  |
| Koncerngoodwill.....                             |          | 0                  | 0                  | 0                  | 0                  |
| <b>Immaterielle anlægsaktiver.....</b>           | <b>7</b> | <b>0</b>           | <b>0</b>           | <b>0</b>           | <b>0</b>           |
| Grunde og bygninger.....                         |          | 31.136.867         | 41.804.993         | 27.880.459         | 28.097.203         |
| Produktionsanlæg og maskiner.....                |          | 2.426.912          | 2.639.489          | 0                  | 0                  |
| Andre anlæg, driftsmateriel og inventar.....     |          | 10.610.756         | 12.890.424         | 3.819.966          | 152.817            |
| Forudbetalinger.....                             |          | 541.993            | 186.416            | 0                  | 0                  |
| <b>Materielle anlægsaktiver.....</b>             | <b>8</b> | <b>44.716.528</b>  | <b>57.521.322</b>  | <b>31.700.425</b>  | <b>28.250.020</b>  |
| Kapitalandele i tilknyttede virksomheder.....    |          | 0                  | 0                  | 2.504.383          | 15.249.418         |
| Andre værdipapirer.....                          |          | 8.358.109          | 9.700.000          | 8.338.109          | 9.680.000          |
| Lejedespositum.....                              |          | 0                  | 30.000             | 0                  | 0                  |
| <b>Finansielle anlægsaktiver.....</b>            | <b>9</b> | <b>8.358.109</b>   | <b>9.730.000</b>   | <b>10.842.492</b>  | <b>24.929.418</b>  |
| <b>ANLÆGSAKTIVER.....</b>                        |          | <b>53.074.637</b>  | <b>67.251.322</b>  | <b>42.542.917</b>  | <b>53.179.438</b>  |
| Råvarer og hjælpematerialer.....                 |          | 0                  | 6.511.906          | 0                  | 0                  |
| Varer under fremstilling.....                    |          | 0                  | 7.904.680          | 0                  | 0                  |
| Fremstillede færdigvarer og handelsvarer.....    |          | 0                  | 710.903            | 0                  | 0                  |
| <b>Varebeholdninger.....</b>                     |          | <b>0</b>           | <b>15.127.489</b>  | <b>0</b>           | <b>0</b>           |
| Tilgodehavender fra salg.....                    |          | 1.758.616          | 9.154.425          | 0                  | 0                  |
| Tilgodehavende hos tilknyttede virksomheder..... |          | 0                  | 0                  | 0                  | 267.322            |
| Andre tilgodehavender.....                       |          | 11.329.908         | 569.230            | 11.267.549         | 410.931            |
| Tilgodehavende selskabsskat.....                 |          | 2.160.470          | 3.351.773          | 2.160.470          | 3.351.773          |
| Periodeafgrænsningsposter.....                   | 10       | 109.359            | 291.507            | 0                  | 0                  |
| <b>Tilgodehavender.....</b>                      |          | <b>15.358.353</b>  | <b>13.366.935</b>  | <b>13.428.019</b>  | <b>4.030.026</b>   |
| Andre værdipapirer.....                          |          | 222.181.236        | 60.685.025         | 222.181.236        | 60.685.025         |
| <b>Værdipapirer.....</b>                         |          | <b>222.181.236</b> | <b>60.685.025</b>  | <b>222.181.236</b> | <b>60.685.025</b>  |
| <b>Likvider.....</b>                             |          | <b>16.982.122</b>  | <b>17.590.963</b>  | <b>16.981.242</b>  | <b>8.254.484</b>   |
| <b>OMSÆTNINGSAKTIVER.....</b>                    |          | <b>254.521.711</b> | <b>106.770.412</b> | <b>252.590.497</b> | <b>72.969.535</b>  |
| <b>AKTIVER.....</b>                              |          | <b>307.596.348</b> | <b>174.021.734</b> | <b>295.133.414</b> | <b>126.148.973</b> |

## BALANCE 31. DECEMBER

| PASSIVER   | Note      | Koncernen          |                    | Moderselskabet     |                    |
|--|-----------|--------------------|--------------------|--------------------|--------------------|
|  |           | 2017<br>kr.        | 2016<br>kr.        | 2017<br>kr.        | 2016<br>kr.        |
| Anpartskapital.....  |           | 250.000            | 250.000            | 250.000            | 250.000            |
| Overført overskud.....                                     |           | 290.220.051        | 124.209.632        | 290.220.051        | 124.209.632        |
| Minoritetsinteresser.....                                  |           | 0                  | 13.799.745         | 0                  | 0                  |
| <b>EGENKAPITAL.....</b>                                    |           | <b>290.470.051</b> | <b>138.259.377</b> | <b>290.470.051</b> | <b>124.459.632</b> |
| Hensættelse til udskudt skat.....                          | 11        | 1.339.385          | 1.834.746          | 197.783            | 2.093              |
| Hensættelser til<br>garantireparationer.....               | 12        | 0                  | 800.000            | 0                  | 0                  |
| <b>HENSATTE FORPLIGTELSER.....</b>                         |           | <b>1.339.385</b>   | <b>2.634.746</b>   | <b>197.783</b>     | <b>2.093</b>       |
| Prioritetsgæld.....  |           | 1.354.804          | 6.107.083          | 0                  | 0                  |
| Banklån.....   |           | 4.476.501          | 4.492.975          | 0                  | 0                  |
| Leasinggæld.....   |           | 2.461.868          | 2.802.917          | 0                  | 0                  |
| <b>Langfristede gældsforpligtelser...</b>                  | <b>13</b> | <b>8.293.173</b>   | <b>13.402.975</b>  | <b>0</b>           | <b>0</b>           |
| Kortfristet del af langfristede<br>gældsforpligtelser..... | 13        | 828.717            | 1.496.278          | 0                  | 0                  |
| Gæld til pengeinstitutter.....                             |           | 175.298            | 1.265.818          | 0                  | 0                  |
| Modtagne forudbetalinger.....                              |           | 0                  | 4.848.940          | 0                  | 0                  |
| Leverandører af varer og<br>tjenesteydelser.....           |           | 4.801.678          | 6.325.349          | 3.582.093          | 253.084            |
| Gæld til tilknyttede virksomheder.                         |           | 0                  | 0                  | 290.579            | 0                  |
| Skyldig sambeskatningsbidrag.....                          |           | 0                  | 0                  | 550.116            | 1.395.201          |
| Anden gæld.....  |           | 1.688.046          | 5.788.251          | 42.792             | 38.963             |
| <b>Kortfristede gældsforpligtelser ...</b>                 |           | <b>7.493.739</b>   | <b>19.724.636</b>  | <b>4.465.580</b>   | <b>1.687.248</b>   |
| <b>GÆLDSFORPLIGTELSER.....</b>                             |           | <b>15.786.912</b>  | <b>33.127.611</b>  | <b>4.465.580</b>   | <b>1.687.248</b>   |
| <b>PASSIVER.....</b>                                       |           | <b>307.596.348</b> | <b>174.021.734</b> | <b>295.133.414</b> | <b>126.148.973</b> |
| <br>Eventualposter mv.                                     | 14        |                    |                    |                    |                    |
| <br>Pantsætninger og<br>sikkerhedsstillelser               | 15        |                    |                    |                    |                    |
| <br>Nærtstående parter                                     | 16        |                    |                    |                    |                    |
| <br>Oplysning om usædvanlige<br>forhold                    | 17        |                    |                    |                    |                    |

**EGENKAPITALOPGØRELSE**

|  | <b>Koncernen</b> |                      |                        |                           |                    |
|--|------------------|----------------------|------------------------|---------------------------|--------------------|
|  | Anpartskapital   | Overført<br>overskud | Forslag til<br>udbytte | Minoritets-<br>interesser | I alt              |
| Egenkapital 1. januar 2017.....            | 250.000          | 124.209.631          | 0                      | 13.799.745                | 138.259.376        |
| Andre reguleringer.....                    |                  |                      |                        | -5.205.265                | -5.205.265         |
| Forslag til årets resultatdisponering..... |                  | 166.010.420          | 100.000                | 5.027.520                 | 171.137.940        |
| Udbetalt ekstraordinært udbytte.....       |                  |                      | -100.000               | -13.622.000               | -13.722.000        |
| <b>Egenkapital 31. december 2017.....</b>  | <b>250.000</b>   | <b>290.220.051</b>   | <b>0</b>               | <b>0</b>                  | <b>290.470.051</b> |

|  | <b>Moderselskabet</b> |                      |                        |                    |
|--|-----------------------|----------------------|------------------------|--------------------|
|  | Anpartskapital        | Overført<br>overskud | Forslag til<br>udbytte | I alt              |
| Egenkapital 1. januar 2017.....            | 250.000               | 124.209.631          | 0                      | 124.459.631        |
| Forslag til årets resultatdisponering..... |                       | 166.010.420          | 100.000                | 166.110.420        |
| Udbetalt ekstraordinært udbytte.....       |                       |                      | -100.000               | -100.000           |
| <b>Egenkapital 31. december 2017.....</b>  | <b>250.000</b>        | <b>290.220.051</b>   | <b>0</b>               | <b>290.470.051</b> |

**PENGESTRØMSOPGØRELSE 1. JANUAR - 31. DECEMBER**

|   | <b>Koncernen</b>    |                    |
|---|---------------------|--------------------|
|   | <b>2017</b><br>kr.  | <b>2016</b><br>kr. |
| Årets resultat.....   | 171.137.940         | 24.725.124         |
| Årets afskrivninger tilbageført.....                        | 4.880.431           | 8.087.090          |
| Tilbageførsel af realisationsavancer.....                   | -157.833.917        | 0                  |
| Regulering af andre finansielle indtægter.....              | 0                   | -223.347           |
| Ændring i værdipapirer, omsætningsaktiver.....              | -161.496.211        | 0                  |
| Skat af årets resultat tilbageført.....                     | 3.835.356           | 7.060.671          |
| Øvrige reguleringer.....                                    | -800.000            | -23.744            |
| Betalt selskabsskat.....                                    | -2.423.869          | -9.090.698         |
| Ændring i varebeholdninger.....                             | 15.127.489          | -2.285.537         |
| Ændring i tilgodehavender.....                              | -3.182.721          | 1.083.406          |
| Ændring i kortfristet gæld (ekskl. bank og skat).....       | -10.472.815         | -2.791.242         |
| Andre pengestrømme vedrørende driftsaktiviteter.....        | -715.547            | -7.882.096         |
| <b>PENGESTRØMME FRA DRIFTSAKTIVITET.....</b>                | <b>-141.943.864</b> | <b>18.659.627</b>  |
| Salg af immaterielle anlægsaktiver.....                     | 157.833.917         | 0                  |
| Køb af materielle anlægsaktiver.....                        | -8.481.512          | -5.142.406         |
| Salg af materielle anlægsaktiver.....                       | 16.405.875          | 0                  |
| Køb af finansielle anlægsaktiver.....                       | -8.138.109          | 0                  |
| Salg af finansielle anlægsaktiver.....                      | 9.510.000           | 1.245.095          |
| <b>PENGESTRØMME FRA INVESTERINGSAKTIVITET.....</b>          | <b>167.130.171</b>  | <b>-3.897.311</b>  |
| Afdrag på lån.....  | -5.777.363          | -1.488.454         |
| Betalt udbytte i regnskabsåret.....                         | -13.722.000         | -13.573.000        |
| Andre pengestrømme vedrørende finansieringsaktiviteter..... | -5.205.265          | 0                  |
| <b>PENGESTRØMME FRA FINANSIERINGSAKTIVITET.....</b>         | <b>-24.704.628</b>  | <b>-15.061.454</b> |
| <b>ÆNDRING I LIKVIDER.....</b>                              | <b>481.679</b>      | <b>-299.138</b>    |
| Likvider 1. januar.....                                     | 16.325.145          | 16.624.283         |
| <b>LIKVIDER 31. DECEMBER.....</b>                           | <b>16.806.824</b>   | <b>16.325.145</b>  |
| Likvider 31. december specificeres således:                 |                     |                    |
| Likvider.....   | 16.982.122          | 17.590.963         |
| Gæld til pengeinstitutter.....                              | -175.298            | -1.265.818         |
| <b>LIKVIDER, INDESTÅENDE.....</b>                           | <b>16.806.824</b>   | <b>16.325.145</b>  |

## NOTER

|   | Koncernen          |                   | Moderselskabet     |                   | Note     |
|---|--------------------|-------------------|--------------------|-------------------|----------|
|   | 2017<br>kr.        | 2016<br>kr.       | 2017<br>kr.        | 2016<br>kr.       |          |
| <b>Personaleomkostninger</b>  |                    |                   |                    |                   | <b>1</b> |
| Antal personer beskæftiget i gennemsnit:<br>Koncernen: 53 (2016: 81)<br>Moderselskabet: 1 (2016: 1) |                    |                   |                    |                   |          |
| Løn og gager.....   | 20.334.028         | 33.772.455        | 0                  | 0                 |          |
| Pensioner.....  | 2.005.994          | 2.631.478         | 0                  | 0                 |          |
| Andre omkostninger til social sikring   | 285.002            | 475.467           | 0                  | 0                 |          |
|   | <b>22.625.024</b>  | <b>36.879.400</b> | <b>0</b>           | <b>0</b>          |          |
| <b>Indtægter af kapitalandele</b>   |                    |                   |                    |                   | <b>2</b> |
| Resultat af kapitalandele i tilknyttede virksomheder.....   | 0                  | 0                 | 159.184.607        | 10.186.967        |          |
|   | <b>0</b>           | <b>0</b>          | <b>159.184.607</b> | <b>10.186.967</b> |          |
| <b>Andre finansielle indtægter</b>  |                    |                   |                    |                   | <b>3</b> |
| Tilknyttede virksomheder.....   | 0                  | 0                 | 0                  | 265.014           |          |
| Finansielle indtægter i øvrigt.....   | 10.395.278         | 2.246.112         | 10.375.801         | 2.200.587         |          |
|   | <b>10.395.278</b>  | <b>2.246.112</b>  | <b>10.375.801</b>  | <b>2.465.601</b>  |          |
| <b>Andre finansielle omkostninger</b>   |                    |                   |                    |                   | <b>4</b> |
| Dattervirksomhed.....   | 0                  | 0                 | 2.511              | 0                 |          |
| Finansielle omkostninger i øvrigt....   | 802.898            | 1.174.508         | 1.972              | 1.363             |          |
|   | <b>802.898</b>     | <b>1.174.508</b>  | <b>4.483</b>       | <b>1.363</b>      |          |
| <b>Skat af årets resultat</b>   |                    |                   |                    |                   | <b>5</b> |
| Beregnet skat af årets skattepligtige indkomst.....   | 3.627.820          | 7.388.199         | 1.826.188          | 339.443           |          |
| Regulering af udskudt skat.....   | 207.536            | -327.528          | 195.690            | -6.959            |          |
|   | <b>3.835.356</b>   | <b>7.060.671</b>  | <b>2.021.878</b>   | <b>332.484</b>    |          |
| <b>Forslag til resultatdisponering</b>  |                    |                   |                    |                   | <b>6</b> |
| Ekstraordinært udbytte.....   | 100.000            | 0                 | 100.000            | 0                 |          |
| Henlæggelser til reserve for nettoopskrivning efter den indre værdis metode.....                    | 0                  | 0                 | 0                  | -2.487.895        |          |
| Overført resultat.....  | 166.010.420        | 11.097.653        | 166.010.420        | 13.585.548        |          |
| Minoritetsinteressernes andel af dattervirksomheders resultat.....                                  | 5.027.520          | 13.627.471        | 0                  | 0                 |          |
|   | <b>171.137.940</b> | <b>24.725.124</b> | <b>166.110.420</b> | <b>11.097.653</b> |          |

## NOTER

Note

## Immaterielle anlægsaktiver

7

|  | Koncernen      |                 |
|--|----------------|-----------------|
|  | Goodwill       | Koncerngoodwill |
| Kostpris 1. januar 2017.....                             | 102.512        | 937.101         |
| Afgang.....  | 0              | -937.101        |
| <b>Kostpris 31. december 2017.....</b>                   | <b>102.512</b> | <b>0</b>        |
| Afskrivninger 1. januar 2017.....                        | 102.512        | 937.101         |
| Tilbageførsel af afskrivninger på afhændede aktiver..... | 0              | -937.101        |
| <b>Afskrivninger 31. december 2017.....</b>              | <b>102.512</b> | <b>0</b>        |
| <b>Regnskabsmæssig værdi 31. december 2017.....</b>      | <b>0</b>       | <b>0</b>        |

## Materielle anlægsaktiver

8

|  | Koncernen           |                              |
|--|---------------------|------------------------------|
|  | Grunde og bygninger | Produktionsanlæg og maskiner |
| Kostpris 1. januar 2017.....                             | 52.583.805          | 3.188.646                    |
| Afgang.....  | -19.886.834         | 0                            |
| <b>Kostpris 31. december 2017.....</b>                   | <b>32.696.971</b>   | <b>3.188.646</b>             |
| Af- og nedskrivninger 1. januar 2017.....                | 10.778.812          | 549.157                      |
| Tilbageførsel af afskrivninger på afhændede aktiver..... | -9.741.780          | 0                            |
| Årets afskrivninger .....                                | 523.072             | 212.577                      |
| <b>Af- og nedskrivninger 31. december 2017.....</b>      | <b>1.560.104</b>    | <b>761.734</b>               |
| <b>Regnskabsmæssig værdi 31. december 2017.....</b>      | <b>31.136.867</b>   | <b>2.426.912</b>             |
| Finansielle leasingaktiver.....                          |                     | 2.388.671                    |

|  | Koncernen                               |                 |
|--|---|-----------------|
|  | Andre anlæg, driftsmateriel og inventar | Forudbetalinger |
| Kostpris 1. januar 2017.....                             | 39.021.242                              | 186.416         |
| Tilgang.....   | 8.125.935                               | 541.993         |
| Afgang.....  | -24.242.634                             | -186.416        |
| <b>Kostpris 31. december 2017.....</b>                   | <b>22.904.543</b>                       | <b>541.993</b>  |
| Af- og nedskrivninger 1. januar 2017.....                | 26.130.818                              |                 |
| Tilbageførsel af afskrivninger på afhændede aktiver..... | -17.981.813                             |                 |
| Årets afskrivninger .....                                | 4.144.782                               |                 |
| <b>Af- og nedskrivninger 31. december 2017.....</b>      | <b>12.293.787</b>                       |                 |
| <b>Regnskabsmæssig værdi 31. december 2017.....</b>      | <b>10.610.756</b>                       | <b>541.993</b>  |
| Finansielle leasingaktiver.....                          | 422.167                                 |                 |



## NOTER

Note

## Materielle anlægsaktiver (fortsat)

8

|   | Moderselskabet      |   |
|---|---------------------|---|
|   | Grunde og bygninger | Andre anlæg, driftsmateriel og inventar |
| Kostpris 1. januar 2017.....                        | 29.028.188          | 396.996                                 |
| Tilgang.....  | 0                   | 3.744.973                               |
| <b>Kostpris 31. december 2017.....</b>              | <b>29.028.188</b>   | <b>4.141.969</b>                        |
| Af- og nedskrivninger 1. januar 2017.....           | 930.985             | 244.179                                 |
| Årets afskrivninger .....                           | 216.744             | 77.824                                  |
| <b>Af- og nedskrivninger 31. december 2017.....</b> | <b>1.147.729</b>    | <b>322.003</b>                          |
| <b>Regnskabsmæssig værdi 31. december 2017.....</b> | <b>27.880.459</b>   | <b>3.819.966</b>                        |

## Finansielle anlægsaktiver

9

|   | Koncernen          |                |
|---|--------------------|----------------|
|   | Andre værdipapirer | Lejededpositum |
| Kostpris 1. januar 2017.....                        | 9.700.000          | 30.000         |
| Tilgang.....  | 8.138.109          | 0              |
| Afgang.....   | -9.480.000         | -30.000        |
| <b>Kostpris 31. december 2017.....</b>              | <b>8.358.109</b>   | <b>0</b>       |
| <b>Regnskabsmæssig værdi 31. december 2017.....</b> | <b>8.358.109</b>   | <b>0</b>       |

|   | Moderselskabet                           |                    |
|---|--|--------------------|
|   | Kapitalandele i tilknyttede virksomheder | Andre værdipapirer |
| Kostpris 1. januar 2017.....                              | 16.697.806                               | 9.680.000          |
| Tilgang.....  | 5.500.000                                | 8.138.109          |
| Afgang.....   | -9.547.806                               | -9.480.000         |
| <b>Kostpris 31. december 2017.....</b>                    | <b>12.650.000</b>                        | <b>8.338.109</b>   |
| Opskrivninger 1. januar 2017.....                         | -1.448.388                               | 0                  |
| Udloddet resultat .....                                   | -14.178.000                              | 0                  |
| Årets resultat .....                                      | 1.350.690                                | 0                  |
| Tilbageførte opskrivninger ved salg af datterselskab..... | 4.130.081                                | 0                  |
| <b>Opskrivninger 31. december 2017.....</b>               | <b>-10.145.617</b>                       | <b>0</b>           |
| <b>Regnskabsmæssig værdi 31. december 2017.....</b>       | <b>2.504.383</b>                         | <b>8.338.109</b>   |

## NOTER

Note

## Finansielle anlægsaktiver (fortsat)

9

## Kapitalandele i tilknyttede virksomheder (kr.)

| Navn og hjemsted                               | Egenkapital | Årets resultat | Ejerandel |
|--|-------------|----------------|-----------|
| A/S Dybvad Stålintustri, Frederikshavn.....    | -           | 10.260.244     | 0 %       |
| Vaskeriet Neptun Dybvad A/S, Frederikshavn.... | 2.504.383   | -3.882.034     | 100 %     |

|                                  | Koncernen   |             | Moderselskabet |             |
|----------------------------------|-------------|-------------|----------------|-------------|
|                                  | 2017<br>kr. | 2016<br>kr. | 2017<br>kr.    | 2016<br>kr. |
| <b>Periodeafgrænsningsposter</b> |             |             |                |             |
| Omkostninger.....                | 109.359     | 291.507     | 0              | 0           |

10

Periodeafgrænsningsposter indeholder forudbetalte omkostninger, primært forudbetalt leasing, abonnementer og forsikringer.

## Hensættelse til udskudt skat

11

I koncernen vedrører hensættelse til udskudt skat forskellen mellem regnskabsmæssige og skattemæssige værdier på immaterielle anlægsaktiver og materielle anlægsaktiver, herunder indregnede finansielle leasingkontrakter, periodeafgrænsningsposter og hensættelser.

I moderselskabet vedrører hensættelsen til udskudt skat forskellen mellem regnskabsmæssig og skattemæssige værdier på materielle anlægsaktiver.

|  | Koncernen        |                  | Moderselskabet |              |
|--|------------------|------------------|----------------|--------------|
|  | 2017<br>kr.      | 2016<br>kr.      | 2017<br>kr.    | 2016<br>kr.  |
| Udskudt skat 1. januar.....                  | 1.834.746        | 2.167.498        | 2.093          | 9.052        |
| Hensat i året.....                           | 207.536          | -327.528         | 195.690        | -6.959       |
| Regulering vedrørende egenkapitalposter..... | 0                | -5.224           | 0              | 0            |
| Afgang ved salg datterselskab.....           | -702.897         | 0                | 0              | 0            |
| <b>Udskudt skat 31. december.....</b>        | <b>1.339.385</b> | <b>1.834.746</b> | <b>197.783</b> | <b>2.093</b> |

## Hensættelser til garantireparationer

12

Garantiforpligtelser omfatter forpligtelser ved sædvanlig garantiforpligtelser på leverede anlæg. De væsentligste garantireparationer forventes udløst inden for 1 år efter leveringen.

## NOTER

### Note

#### Langfristede gældsforpligtelser

13

|                     | Koncernen              |                          |                    |                        |
|---------------------|------------------------|--------------------------|--------------------|------------------------|
|                     | 1/1 2017<br>gæld i alt | 31/12 2017<br>gæld i alt | Afdrag<br>næste år | Restgæld<br>efter 5 år |
| Prioritetsgæld..... | 6.814.333              | 1.490.437                | 135.633            | 813.806                |
| Banklån.....        | 4.954.495              | 4.829.295                | 352.794            | 1.963.508              |
| Leasinggæld.....    | 3.130.425              | 2.802.158                | 340.290            | 1.166.476              |
|                     | <b>14.899.253</b>      | <b>9.121.890</b>         | <b>828.717</b>     | <b>3.943.790</b>       |

#### Eventualposter mv.

14

##### Eventualforpligtelser

Koncernen har ud over finansielle leasingkontrakter indgået operationelle leasingaftaler med en gennemsnitlig årlig leasingydelse på 196 tkr.

Leasingkontrakterne har en gennemsnitlig restløbetid på 21 mdr. med en samlet restleasingydelse på 359 tkr.

##### Hæftelse i sambeskatningen

Koncernens danske selskaber hæfter solidarisk for skat af koncernens sambeskattede indkomst og for eventuelle kildeskatter såsom udbytteskat mv.

Skyldig skat af koncernens sambeskattede indkomst udgør 0 tkr. pr. balancedagen.

#### Pantsætninger og sikkerhedsstillelser

15

Til sikkerhed for gæld til realkreditinstitutter, 1.490 tkr., er der givet pant i grunde og bygninger, hvis regnskabsmæssige værdi pr. 31. december 2017 udgør 3.256 tkr.

Koncernen har udstedt ejerpantebreve og skadesløsbreve på i alt 26.000 tkr., der giver pant i grunde og bygninger, materiale anlægsaktiver, lagerbeholdning, køretøjer aldrig indregistreret, simple fordringer/debitorer og immaterielle rettigheder. Den regnskabsmæssige værdi heraf udgør pr. 31. december 2017, 8.166 tkr.

Selskabet har finansieret nogle materielle anlægsaktiver ved finansiel leasing.

Bogført værdi af pantsatte grunde og bygninger er udelukkende oplyst ud fra den i årsrapporten anvendte fordeling. Herudover skal tillægges evt. bogført værdi af driftsmateriel mv., som vil være omfattet af pantet i henhold til tinglysningslovens § 37.

**NOTER****Note****Nærtstående parter**

16

Selskabets nærtstående parter omfatter følgende:

**Bestemmende indflydelse**

Direktør Jens Ove Sørensen, Flauenskjoldvej 34, 9352 Dybvad, der er hovedaktionær.

**Transaktioner med nærtstående parter**

Selskabet har ikke haft væsentlige transaktioner, der ikke er indgået på markedsmæssige vilkår. Jf. ÅRL § 98c, stk. 7 oplyses alene om transaktioner, som ikke er gennemført på normale markedsmæssige vilkår.

**Oplysning om usædvanlige forhold**

17

Årsregnskabet er påvirket af avance ved salg af datterselskabet A/S Dybvad Stålintustri. Avancen udgør 158 mio. kr.

## ANVENDT REGNSKABSPRAKSIS

Årsrapporten for Lis Sørensen Holding ApS for 2017 er aflagt i overensstemmelse med den danske årsregnskabslovs bestemmelser for virksomheder i regnskabsklasse C, mellemstor virksomhed.

Årsrapporten er udarbejdet efter samme regnskabspraksis som sidste år.

### Koncernregnskabet

Koncernregnskabet omfatter modervirksomheden Lis Sørensen Holding ApS samt tilknyttede virksomheder, hvori Lis Sørensen Holding ApS direkte eller indirekte besidder mere end 50 % af stemmerettighederne eller på anden måde har bestemmende indflydelse.

Koncernregnskabet er udarbejdet som et sammendrag af modervirksomhedens og tilknyttede virksomheders årsregnskaber ved sammenlægning af ensartede regnskabsposter. Ved konsolideringen foretages fuld eliminering af koncerninterne indtægter og omkostninger, aktiebesiddelser, interne mellemværender og udbytter samt realiserede og urealiserede fortjenester og tab ved transaktioner mellem de konsoliderede virksomheder.

Nyerhvervede eller nystiftede virksomheder indregnes i koncernregnskabet fra anskaffelsestidspunktet. Solgte eller afviklede virksomheder indregnes i den konsoliderede resultatopgørelse frem til afståelsestidspunktet. Sammenligningstal korrigeres ikke for nyhvervede, solgte eller afviklede virksomheder.

Kapitalandele i tilknyttede virksomheder udlignes med den forholdsmæssige andel af de tilknyttede virksomheders dagsværdi af nettoaktiver og forpligtelser på anskaffelsestidspunktet.

Positive forskelsbeløb mellem anskaffelsessværdi og dagsværdi af overtagne identificerede aktiver og forpligtelser, indregnes under immaterielle anlægsaktiver som goodwill og afskrives systematisk over resultatopgørelsen efter en individuel vurdering af den økonomiske levetid. Negative forskelsbeløb indregnes i resultatopgørelsen ved anskaffelsen. Forskelsbeløbet fra erhvervede virksomheder udgør 0 tkr.

### Minoritetsinteresser

I koncernregnskabet indregnes dattervirksomhedernes regnskabsposter 100 %. Minoritetsinteressernes forholdsmæssige andel af tilknyttede virksomheders resultat og egenkapital præsenteres særskilt i henholdsvis resultatdisponering og i særskilte hovedposter inden for egenkapitalen.

## RESULTATOPGØRELSEN

### Nettoomsætning

Nettoomsætning ved salg af handelsvarer og færdigvarer indregnes i resultatopgørelsen, såfremt levering og risikoovergang til køber har fundet sted inden årets udgang og såfremt indtægten kan opgøres pålideligt og forventes modtaget. Nettoomsætning indregnes ekskl. moms og afgifter og med fradrag af rabatter i forbindelse med salget.

### Andre driftsindtægter

Andre driftsindtægter indeholder regnskabsposter af sekundær karakter i forhold til koncernens og selskabets aktiviteter, herunder fortjeneste ved salg af immaterielle- og materielle anlægsaktiver.

### Andre driftsomkostninger

Andre driftsomkostninger indeholder regnskabsposter af sekundær karakter i forhold til koncernens og selskabets aktiviteter, herunder tab ved salg af immaterielle og materielle anlægsaktiver.

### Vareforbrug

Vareforbrug omfatter omkostninger, der afholdes for at opnå årets nettoomsætning. Herunder indgår direkte og indirekte omkostninger til råvarer og hjælpematerialer.

## ANVENDT REGNSKABSPRAKSIS

### Andre eksterne omkostninger

Andre eksterne omkostninger omfatter omkostninger til salg, reklame, administration, lokaler, tab på debitorer, operationelle leasingomkostninger mv.

Ydelser i forbindelse med operationelle leasingaftaler og øvrige lejeaftaler indregnes i resultatopgørelsen over kontraktens løbetid. Selskabets samlede forpligtelse vedrørende operationelle leasing- og lejeaftaler oplyses under eventualposter mv.

### Personaleomkostninger

Personaleomkostninger omfatter løn og gager, inklusive feriepenge og pensioner samt andre omkostninger til social sikring mv. til koncernens og selskabets medarbejdere. I personaleomkostninger er fratrukket modtagne godtgørelser fra offentlige myndigheder.

### Indtægter af kapitalandele i dattervirksomheder

I moderselskabets resultatopgørelse indregnes den forholdsmæssige andel af de enkelte tilknyttede virksomheders resultat efter fuld eliminering af intern avance/tab og fradrag af afskrivning på goodwill.

### Indtægter af andre værdipapirer

Indtægter af andre værdipapirer indeholder renteindtægter, realiserede og urealiserede kursgevinster og -tab på værdipapirer der er anlægsaktiver.

### Finansielle indtægter og omkostninger

Finansielle indtægter og omkostninger indeholder renteindtægter og -omkostninger, finansielle omkostninger ved finansiel leasing, realiserede og urealiserede kursgevinster og -tab vedrørende værdipapirer, gæld og transaktioner i fremmed valuta, amortisering af finansielle aktiver og forpligtelser samt tillæg og godtgørelse under acontoskatteordningen mv. Finansielle indtægter og omkostninger indregnes med de beløb, der vedrører regnskabsåret.

Renter og øvrige omkostninger på lån til finansiering af fremstilling af omsætningsaktiver og anlægsaktiver indregnes ikke i kostprisen for aktiverne.

### Skat

Årets skat, som består af årets aktuelle skat og forskydning i udskudt skat, indregnes i resultatopgørelsen med den del, der kan henføres til årets resultat, og direkte på egenkapitalen med den del, der kan henføres til posteringer direkte på egenkapitalen.

## BALANCEN

### Immaterielle anlægsaktiver

Erhvervet goodwill måles til kostpris med fradrag af akkumulerede afskrivninger. Goodwill afskrives lineært over den økonomiske brugstid, der er vurderet til 5-10 år. Afskrivningsperioden er foretaget ud fra en vurdering af den erhvervede virksomheds markedsposition og indtjeningsprofil, samt branchemæssige forhold.

Immaterielle anlægsaktiver nedskrives generelt til genindvindingsværdi, hvis denne er lavere end regnskabsmæssig værdi.

### Materielle anlægsaktiver

Grunde og bygninger, produktionsanlæg og maskiner samt andre anlæg, driftsmateriel og inventar måles til kostpris med fradrag af akkumulerede af- og nedskrivninger. Der afskrives ikke på grunde.

Afskrivningsgrundlaget er kostpris med fradrag af den skønnede restværdi efter afsluttet brugstid.

## ANVENDT REGNSKABSPRAKSIS

Kostprisen omfatter anskaffelsesprisen samt omkostninger direkte tilknyttet anskaffelsen indtil det tidspunkt, hvor aktivet er klar til at blive taget i brug. For egenfremstillede aktiver omfatter kostprisen omkostninger til materialer, komponenter, underleverandører, direkte lønforbrug samt indirekte produktionsomkostninger.

Der foretages lineære afskrivninger baseret på følgende vurdering af aktivernes forventede brugstider og restværdi:

|  | Brugstid | Restværdi |
|--|----------|-----------|
| Bygninger.....                               | 10-40 år | 0 %       |
| Produktionsanlæg og maskiner.....            | 5-15 år  | 0 %       |
| Andre anlæg, driftsmateriel og inventar..... | 3-8 år   | 0 %       |

Fortjeneste eller tab ved salg af materielle anlægsaktiver opgøres som forskellen mellem salgspris med fradrag af salgsmkostninger og den regnskabsmæssige værdi på salgstidspunktet. Fortjeneste eller tab indregnes i resultatopgørelsen under andre driftsindtægter eller andre driftsomkostninger.

### Leasingkontrakter

Leasingkontrakter vedrørende materielle anlægsaktiver, hvor selskabet har alle væsentlige risici og fordele forbundet med ejendomsretten (finansiel leasing), indregnes i balancen som aktiver. Aktiverne måles ved første indregning i balancen til opgjort kostpris svarende til dagsværdi eller (hvis lavere) nutidsværdien af de fremtidige leasingydelser. Ved beregning af nutidsværdien anvendes leasingaftalens interne rentefod som diskonteringsfaktor eller en tilnærmet værdi for denne. Finansielt leasede aktiver afskrives som koncernens og selskabets øvrige tilsvarende materielle anlægsaktiver.

Den kapitaliserede restleasingforpligtelse indregnes i balancen som en gældsforpligtelse, og leasingydelsens rentedel indregnes over kontraktens løbetid i resultatopgørelsen.

Alle øvrige leasingkontrakter betragtes som operationel leasing. Ydelser i forbindelse med operationel leasing og øvrige lejeaftaler indregnes i resultatopgørelsen over kontraktens løbetid. Selskabets samlede forpligtelse vedrørende operationelle leasing- og lejeaftaler oplyses under eventualposter mv.

### Finansielle anlægsaktiver

Kapitalandele i dattervirksomheder måles i moderselskabets balance efter den indre værdis metode.

Kapitalandele i dattervirksomheder måles i balancen til den forholdsmæssige andel af virksomhedernes regnskabsmæssige indre værdi opgjort efter moderselskabets regnskabspraksis med fradrag eller tillæg af urealiserede koncerninterne avancer og tab og med tillæg eller fradrag af resterende værdi af positiv eller negativ goodwill.

Ved køb af virksomheder anvendes overtagelsesmetoden med omvurdering af alle identificerede aktiver og forpligtelser til dagsværdi på overtagelsesdagen. Dagsværdien er opgjort på baggrund af handler på et aktivt marked, alternativt beregnet ved anvendelse af almindeligt accepterede værdiansættelsesmodeller. Driftsmidler er opført til dagsværdi på baggrund af indhentede valuarvurderinger, som bygger på en samlet vurdering af maskinparken.

Koncerngoodwill afskrives over den vurderede økonomiske levetid, der fastlægges på baggrund af ledelsens erfaringer inden for de enkelte forretningsområder. Koncerngoodwill afskrives lineært over afskrivningsperioden, der udgør 10 år. Baggrunden for afskrivningsperioden er dattervirksomhedens stærke markedsposition og lange indtjeningsprofil.

Nettoopskrivning af kapitalandele i dattervirksomheder overføres under egenkapitalen til reserve for nettoopskrivning efter den indre værdis metode i det omfang, den regnskabsmæssige værdi overstiger anskaffelsværdien.

## ANVENDT REGNSKABSPRAKSIS

Dattervirksomheder med negativ regnskabsmæssig indre værdi måles til 0 kr. og et eventuelt tilgodehavende hos disse virksomheder nedskrives i det omfang det vurderes som uerholdeligt. Såfremt den regnskabsmæssige negative indre værdi overstiger tilgodehavender, indregnes det resterende beløb under hensatte forpligtelser i det omfang, selskabet har en retlig eller faktisk forpligtelse til at dække dattervirksomheders underbalance.

Finansielle anlægsaktiver omfatter desuden noterede værdipapirer, der ikke forventes afhændet. Disse værdipapirer måles til kostpris/amortiseret kostpris.

Deposita omfatter huslejedeposita, som indregnes og måles til kostpris. Der afskrives ikke på depasita.

### Værdiforringelse af anlægsaktiver

Den regnskabsmæssige værdi af materielle anlægsaktiver samt finansielle anlægsaktiver, der ikke måles til dagsværdi, vurderes årligt for indikationer på værdiforringelse ud over det, som udtrykkes ved afskrivning.

Foreligger der indikationer på værdiforringelse, foretages nedskrivningstest af hvert enkelt aktiv henholdsvis gruppe af aktiver. Der foretages nedskrivning til genindvindingsværdien, hvis denne er lavere end den regnskabsmæssige værdi.

Genindvindingsværdi er den højeste værdi af nettosalgspris og kapitalværdi. Kapitalværdien opgøres som nutidsværdien af de forventede nettopengestrømme fra anvendelsen af aktivet eller aktivgruppen og forventede nettopengestrømme ved salg af aktivet eller aktivgruppen efter endt brugstid.

### Varebeholdninger

Varebeholdninger måles til kostpris efter FIFO-princippet. I tilfælde, hvor nettorealiseringsværdien er lavere end kostprisen, nedskrives til denne lavere værdi.

Kostpris for handelsvarer samt råvarer og hjælpematerialer opgøres som anskaffelsespris med tillæg af hjemtagelsesomkostninger.

Kostpris for fremstillede færdigvarer samt varer under fremstilling omfatter kostpris for råvarer, hjælpematerialer, direkte løn og indirekte produktionsomkostninger. Indirekte produktionsomkostninger indeholder indirekte materialer og løn samt vedligeholdelse af og afskrivning på de i produktionsprocessen benyttede maskiner, fabriksbygninger og udstyr, omkostninger til fabriksadministration og ledelse samt aktiverede udviklingsomkostninger vedrørende produkterne.

Nettorealiseringsværdien for varebeholdninger opgøres som salgspris med fradrag af færdiggørelsesomkostninger og omkostninger, der afholdes for at effektuere salget. Værdien fastsættes under hensyntagen til varebeholdningernes omsættelighed, ukurans og forventet udvikling i salgspris.

### Tilgodehavender

Tilgodehavender måles til amortiseret kostpris, hvilket sædvanligvis svarer til nominel værdi. Værdien reduceres med nedskrivning til imødegåelse af forventede tab.

### Periodeafgrænsningsposter, aktiver

Periodeafgrænsningsposter indregnet under aktiver omfatter afholdte omkostninger vedrørende efterfølgende regnskabsår.

### Værdipapirer og kapitalandele

Værdipapirer indregnet under omsætningsaktiver, omfatter børsnoterede obligationer, aktier og andre værdipapirer, der måles til dagsværdi på balancedagen. Børsnoterede værdipapirer måles til børskurs. Ikke børsnoterede værdipapirer og kapitalandele måles til kostpris.



## ANVENDT REGNSKABSPRAKSIS

### Andre hensatte forpligtelser

Hensatte forpligtelser omfatter forventede omkostninger til garantiforpligtelser.

Garantiforpligtelser omfatter forpligtelser til udbedring af arbejder inden for garantiperioden på 1-5 år. De hensatte forpligtelser måles og indregnes på baggrund af erfaringerne med garantiarbejder.

### Skyldig skat og udskudt skat

Aktuelle skatteforpligtelser og tilgodehavende aktuel skat indregnes i balancen som beregnet skat af årets skattepligtige indkomst reguleret for skat af tidligere års skattepligtige indkomster samt for betalte acontoskatter.

Selskabet er sambeskattet med koncernforbundne danske selskaber. Den aktuelle selskabsskat fordeles mellem de sambeskattede selskaber i forhold til disses skattepligtige indkomster og med fuld fordeling med refusion vedrørende skattemæssige underskud. De sambeskattede selskaber indgår i acontoskatteordningen. Skyldig og tilgodehavende sambeskatningsbidrag indregnes i balancen under henholdsvis omsætningsaktiver og gæld.

Udskudt skat måles af midlertidige forskelle mellem regnskabsmæssig og skattemæssig værdi af aktiver og forpligtelser.

Udskudte skatteaktiver, herunder skatteværdien af fremførselsberettiget skattemæssigt underskud, måles til den værdi, hvortil aktivet forventes at kunne realiseres, enten ved udligning i skat af fremtidig indtjening, eller ved modregning i udskudte skatteforpligtelser inden for samme juridiske skatteenhed.

Udskudt skat måles på grundlag af de skatteregler og skattesatser, der med balancedagens lovgivning vil være gældende, når den udskudte skat forventes udløst som aktuel skat. Ændring i udskudt skat som følge af ændringer i skattesatser indregnes i resultatopgørelsen bortset fra poster, der føres direkte på egenkapitalen.

### Gældsforpligtelser

Finansielle forpligtelser indregnes ved lånoptagelse til det modtagne provenu med fradrag af afholdte låneomkostninger. I efterfølgende perioder måles de finansielle forpligtelser til amortiseret kostpris svarende til den kapitaliserede værdi ved anvendelse af den effektive rente, således at forskellen mellem provenuet og den nominelle værdi indregnes i resultatopgørelsen over låneperioden.

Amortiseret kostpris for kortfristede gældsforpligtelser svarer normalt til nominel værdi.

### Afledte finansielle instrumenter

Afledte finansielle instrumenter indregnes første gang i balancen til kostpris og måles efterfølgende til dagsværdi. Positive og negative dagsværdier af afledte finansielle instrumenter indgår i tilgodehavender henholdsvis forpligtelser.

Ændring i dagsværdien af afledte finansielle instrumenter, der er klassificeret som og opfylder kriterierne for sikring af dagsværdien af et indregnet aktiv eller en indregnet forpligtelse, indregnes i resultatopgørelsen sammen med eventuelle ændringer i dagsværdien af det sikrede aktiv eller den sikrede forpligtelse.

Ændring i dagsværdien af afledte finansielle instrumenter, der er klassificeret som og opfylder betingelserne for sikring af fremtidige pengestrømme, indregnes i tilgodehavender eller gæld samt på egenkapitalen. Resultater den fremtidige transaktion i indregning af aktiver eller forpligtelser, overføres beløb, som blev indregnet på egenkapitalen, fra egenkapitalen og indregnes i kostprisen for henholdsvis aktivet eller forpligtelsen. Resultater den fremtidige transaktion i indtægter eller omkostninger, overføres beløb, som blev indregnet på egenkapitalen, til resultatopgørelsen i den periode, hvor det sikrede påvirker resultatopgørelsen.

For eventuelle afledte finansielle instrumenter, som ikke opfylder betingelserne for behandling som sikringsinstrumenter, indregnes ændringer i dagsværdi i resultatopgørelsen løbende.

## ANVENDT REGNSKABSPRAKSIS

### Omregning af fremmed valuta

Transaktioner i fremmed valuta omregnes til transaktionsdagens kurs. Valutakursdifferencer, der opstår mellem transaktionsdagens kurs og kursen på betalingsdagen, indregnes i resultatopgørelsen som en finansiel post.

Hvis valutapositionen anses for sikring af fremtidige pengestrømme, indregnes urealiserede værdireguleringer direkte på egenkapitalen.

Tilgodehavender, gæld og andre monetære poster i fremmed valuta, som ikke er afregnet på balancedagen, omregnes til balancedagens valutakurs. Forskellen mellem balancedagens kurs og kursen på tidspunktet for tilgodehavendets eller gældens opståen indregnes i resultatopgørelsen under finansielle indtægter og omkostninger.

Anlægsaktiver, der er købt i fremmed valuta, omregnes til kursen på transaktionsdagen.

## PENGESTRØMSOPGØRELSE

Under henvisning til årsregnskabslovens § 86 er udarbejdelse af pengestrømsopgørelse udeladt for moderselskab. Der er udarbejdet en pengestrømsopgørelse for koncernen.

Pengestrømsopgørelsen viser pengestrømmene for året fordelt på driftsaktivitet, investeringsaktivitet og finansieringsaktivitet for året, årets forskydning i likvider samt likvider ved årets begyndelse og slutning.

Pengestrømme fra driftsaktivitet:

Pengestrømme fra driftsaktivitet opgøres som årets resultat reguleret for ikke-kontante driftsposter, ændring i driftskapital samt betalt selskabsskat.

Pengestrømme fra investeringsaktivitet:

Pengestrømme fra investeringsaktivitet omfatter betaling i forbindelse med køb og salg af immaterielle, materielle og finansielle anlægsaktiver.

Pengestrømme fra finansieringsaktivitet:

Pengestrømme fra finansieringsaktivitet omfatter ændringer i størrelse eller sammensætning af aktiekapital og omkostninger forbundet hermed samt optagelse af lån samt afdrag på rentebærende gæld og betaling af udbytte til selskabsdeltagere.

Likvider:

Likvider omfatter kassekredit og likvide beholdninger.