

REVISORHUSET
godkendte revisorer a/s

Ravnsøvej 52, 1.
8240 Risskov

post@revisor-huset.dk
Telefon: 7025 7710

revisor-huset.dk

CM Holding ApS Af 5. september 2003
Volden 4, st. th.
8000 Aarhus C

CVR-nr: 27 33 10 17

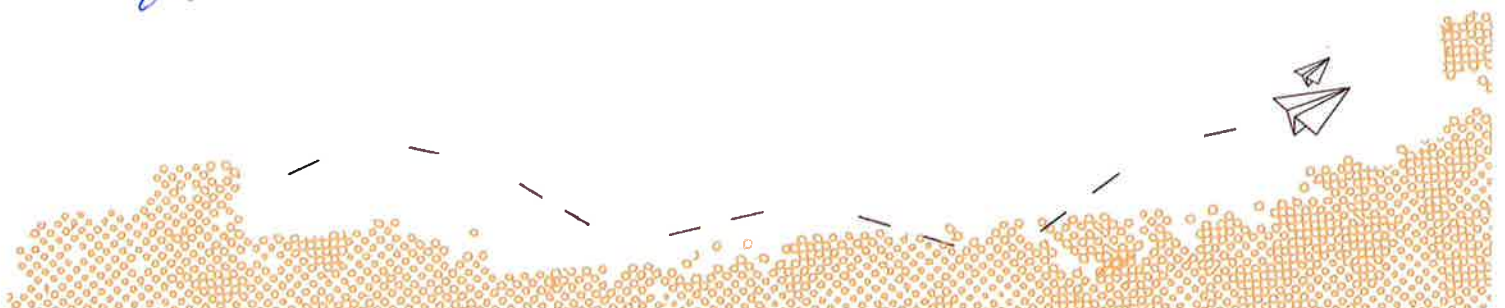
ÅRSRAPPORT
1. januar - 31. december 2018

(15. regnskabsår)

Godkendt på selskabets generalforsamling, den 28. maj 2019



Dirigent, Charlotte Munkholm



INDHOLDSFORTEGNELSE

Påtegninger

Ledelsespåtegning	3
Den uafhængige revisors erklæring om udvidet gennemgang	4

Ledelsesberetning mv.

Selskabsoplysninger	6
Ledelsesberetning	7

Årsregnskab 1. januar - 31. december 2018

Resultatopgørelse	8
Balance	9
Noter	11
Anvendt regnskabspraksis	12

LEDELSESPÅTEGNING

Direktionen har dags dato behandlet og godkendt årsrapporten for perioden 1. januar - 31. december 2018 for CM Holding ApS Af 5. september 2003.

Årsrapporten aflægges i overensstemmelse med årsregnskabsloven.

Det er min opfattelse, at årsregnskabet giver et retvisende billede af selskabets aktiver, passiver og finansielle stilling pr. 31. december 2018 samt af resultatet af selskabets aktiviteter for perioden 1. januar - 31. december 2018.

Ledelsesberetningen indeholder efter min opfattelse en retvisende redegørelse for de forhold, beretningen omhandler.

Årsrapporten indstilles til generalforsamlingens godkendelse.

Aarhus C, den 28. maj 2019

Direktion



Charlotte Munkholm

DEN UAFHÆNGIGE REVISORS ERKLÆRING OM UDVIDET GENNEMGANG

Til kapitalejerne i CM Holding ApS Af 5. september 2003

Konklusion

Vi har udført udvidet gennemgang af årsregnskabet for CM Holding ApS Af 5. september 2003 for perioden 1. januar - 31. december 2018, der omfatter resultatopgørelse, balance og noter, herunder anvendt regnskabspraksis. Årsregnskabet udarbejdes efter årsregnskabsloven.

Baseret på det udførte arbejde er det vores opfattelse, at årsregnskabet giver et retvisende billede af selskabets aktiver, passiver og finansielle stilling pr. 31. december 2018 samt af resultatet af selskabets aktiviteter for perioden 1. januar - 31. december 2018 i overensstemmelse med årsregnskabsloven.

Grundlag for konklusion

Vi har udført vores udvidede gennemgang i overensstemmelse med Erhvervsstyrelsens erklæringsstandard for små virksomheder og FSR – danske revisors standard om udvidet gennemgang af årsregnskaber, der udarbejdes efter årsregnskabsloven. Vores ansvar ifølge disse standarder og krav er nærmere beskrevet i afsnittet "Revisors ansvar for den udvidede gennemgang af årsregnskabet". Vi er uafhængige af selskabet i overensstemmelse med internationale etiske regler for revisorer (IESBA's etiske regler) og de yderligere krav, der er gældende i Danmark, ligesom vi har opfyldt vores øvrige etiske forpligtelser i henhold til disse regler og krav. Det er vores opfattelse, at det opnåede bevis er tilstrækkeligt og egnet som grundlag for vores konklusion.

Ledelsens ansvar for årsregnskabet

Ledelsen har ansvaret for udarbejdelsen af et årsregnskab, der giver et retvisende billede i overensstemmelse med årsregnskabsloven. Ledelsen har endvidere ansvaret for den interne kontrol, som ledelsen anser nødvendig for at udarbejde et årsregnskab uden væsentlig fejlinformation, uanset om denne skyldes besvigelser eller fejl.

Ved udarbejdelsen af årsregnskabet er ledelsen ansvarlig for at vurdere selskabets evne til at fortsætte driften; at oplyse om forhold vedrørende fortsat drift, hvor dette er relevant; samt at udarbejde årsregnskabet på grundlag af regnskabsprincippet om fortsat drift, medmindre ledelsen enten har til hensigt at likvidere selskabet, indstille driften eller ikke har andet realistisk alternativ end at gøre dette.

Revisors ansvar for den udvidede gennemgang af årsregnskabet

Vores ansvar er at udtrykke en konklusion om årsregnskabet. Dette kræver, at vi planlægger og udfører handlinger med henblik på at opnå begrænset sikkerhed for vores konklusion om årsregnskabet og derudover udfører specifikt krævede supplerende handlinger med henblik på at opnå yderligere sikkerhed for vores konklusion.

En udvidet gennemgang omfatter handlinger, der primært består af forespørgsler til ledelsen og, hvor det er hensigtsmæssigt, andre i virksomheden, analytiske handlinger og de specifikt krævede supplerende handlinger samt vurdering af det opnåede bevis.

Omfanget af handlinger, der udføres ved en udvidet gennemgang, er mindre end ved en revision, og vi udtrykker derfor ingen revisionskonklusion om årsregnskabet.

DEN UAFHÆNGIGE REVISORS ERKLÆRING OM UDVIDET GENNEMGANG

Udtalelse om ledelsesberetningen

Ledelsen er ansvarlig for ledelsesberetningen.

Vores konklusion om årsregnskabet omfatter ikke ledelsesberetningen, og vi udtrykker ingen form for konklusion med sikkerhed om ledelsesberetningen.

I tilknytning til vores udvidede gennemgang af årsregnskabet er det vores ansvar at læse ledelsesberetningen og i den forbindelse overveje, om ledelsesberetningen er væsentligt inkonsistent med årsregnskabet eller vores viden opnået ved den udvidede gennemgang eller på anden måde synes at indeholde væsentlig fejlinformation.

Vores ansvar er derudover at overveje, om ledelsesberetningen indeholder krævede oplysninger i henhold til årsregnskabsloven.

Baseret på det udførte arbejde er det vores opfattelse, at ledelsesberetningen er i overensstemmelse med årsregnskabet og er udarbejdet i overensstemmelse med årsregnskabslovens krav. Vi har ikke fundet væsentlig fejlinformation i ledelsesberetningen.

Risskov, den 28. maj 2019

RevisorHuset
godkendte revisorer a/s
CVR-nr.: 26593093



Gert Andersen
registreret revisor
mne15942

SELSKABSOPLYSNINGER

Selskabet	CM Holding ApS Af 5. september 2003 Volden 4, st. th. 8000 Aarhus C
	CVR-nr.: 27 33 10 17 Regnskabsår: 1. januar - 31. december
Direktion	Charlotte Munkholm
Revisor	RevisorHuset godkendte revisorer a/s Ravnsøvej 52 8240 Risskov

LEDELSESBERETNING

Selskabets væsentligste aktiviteter

Selskabets hovedaktivitet består i at udøve investeringsvirksomhed, herunder at besidde kapitalandele i CM-Trade.dk ApS.

Udviklingen i selskabets aktiviteter og økonomiske forhold

Selskabets fortsatte drift er betinget af, at privat personer og andre eksterne kreditgivere fortsat stiller den fornødne kapital til rådighed i datterselskabet. Jeg forventer, at dette vil ske. Jeg henviser til note 1 i årsregnskabet.

Selskabet har tabt mere end 50% af anpartskapitalen, som forventes reetableret ved egen indtjening.

Betydningsfulde hændelser indtruffet efter statusdag

Der er efter regnskabsårets afslutning ikke indtruffet begivenheder, som væsentligt vil kunne påvirke selskabets finansielle stilling.

RESULTATOPGØRELSE

1. JANUAR - 31. DECEMBER 2018

	2018	2017
Andre eksterne omkostninger	-7.500	-7.500
DRIFTSRESULTAT	-7.500	-7.500
RESULTAT FØR SKAT	-7.500	-7.500
Skat af årets resultat	0	0
ÅRETS RESULTAT	-7.500	-7.500
FORSLAG TIL RESULTATDISPONERING		
Overført resultat	-7.500	-7.500
DISPONERET I ALT	-7.500	-7.500

BALANCE PR. 31. DECEMBER 2018
AKTIVER

	2018	2017
Kapitalandele i tilknyttede virksomheder	0	0
Finansielle anlægsaktiver	0	0
ANLÆGSAKTIVER	0	0
AKTIVER	0	0

BALANCE PR. 31. DECEMBER 2018
PASSIVER

	2018	2017
Virksomhedskapital	125.000	125.000
Overført resultat	-206.559	-199.059
2 EGENKAPITAL	-81.559	-74.059
Leverandører af varer og tjenesteydelser	5.000	5.000
Gæld til tilknyttede virksomheder	21.250	13.750
Gæld til virksomhedsdeltagere og ledelse	55.309	55.309
Kortfristede gældsforpligtelser	81.559	74.059
GÆLDSFORPLIGTELSE	81.559	74.059
PASSIVER	0	0
3 Kontraktlige forpligtelser og eventualposter mv.		
4 Pantsætninger og sikkerhedsstillelser		

NOTER

2018

2017

1 Usikkerhed om fortsat drift

Der er usikkerhed om virksomhedens fortsatte drift idet selskabet har haft underskud og tabt kapitalen. Det bedømmes, at at der i de kommende 12 måneder vil være kredit til rådighed fra leverandører, privat personer og andre kreditgivere i datterselskabet og årsregnskabet er derfor udarbejdet under forudsætning om virksomhedens fortsatte drift.

2 Egenkapital

	Primo	Forslag til resultatdisponering	Ultimo
Virksomhedskapital	125.000	0	125.000
Overført resultat	-199.059	-7.500	-206.559
	<u>-74.059</u>	<u>-7.500</u>	<u>-81.559</u>

3 Kontraktlige forpligtelser og eventualposter mv.

Selskabet er sambeskattet med øvrige danske selskaber i koncernen. Som administrationsselskab hæfter selskabet ubegrænset og solidarisk med de øvrige selskaber i sambeskatningen for danske selskabsskatter og kildeskatter på udbytte, renter og royalties indenfor sambeskatningskredsen.

4 Pantsætninger og sikkerhedsstillelser

Ingen pantsætning eller sikkerhedsstillelse.

ANVENDT REGNSKABSPRAKSIS

GENERELT

Årsregnskabet for CM Holding ApS Af 5. september 2003 for 2018 er udarbejdet i overensstemmelse med årsregnskabslovens bestemmelser for selskaber i regnskabsklasse B med tilvalg af enkelte regler for klasse C-selskaber.

Årsregnskabet er aflagt efter samme regnskabspraksis som sidste år og aflægges i danske kroner.

Generelt om indregning og måling

Regnskabet er udarbejdet med udgangspunkt i det historiske kostprisprincip.

Indtægter indregnes i resultatopgørelsen i takt med at de indtjenes. Endvidere indregnes i resultatopgørelsen alle omkostninger, der er afholdt for at opnå årets indtjening.

Aktiver indregnes i balancen, når det er sandsynligt at fremtidige økonomiske fordele vil tilflyde selskabet, og aktivets værdi kan måles pålideligt.

Forpligtelser indregnes i balancen, når det er sandsynligt, at fremtidige økonomiske fordele vil fragå selskabet, og forpligtelsens værdi kan måles pålideligt.

Ved første indregning måles aktiver og forpligtelser til kostpris. Efterfølgende måles aktiver og forpligtelser som beskrevet for hver enkelt.

Visse finansielle aktiver og forpligtelser måles til amortiseret kostpris, hvorved der indregnes en konstant effektiv rente over løbetiden. Amortiseret kostpris opgøres som oprindelig kostpris med fradrag af afdrag og tillæg/fradrag af den akkumulerede amortisering af forskellen mellem kostprisen og det nominelle beløb.

Ved indregning og måling tages hensyn til forudsigelige tab og risici, der fremkommer, inden årsregnskabet aflægges, og som be- eller afkræfter forhold, der eksisterer på balancedagen.

RESULTATOPGØRELSEN

Selskabets primære aktivitet er at eje kapitalandele i tilknyttede og associerede virksomheder. Indtægter fra kapitalandele er i overensstemmelse med årsregnskabsloven indregnet som nettoomsætning i resultatopgørelsen.

Andre eksterne omkostninger

Andre eksterne omkostninger omfatter omkostninger til administration.

Finansielle indtægter og omkostninger

Finansielle indtægter og omkostninger indregnes i resultatopgørelsen med de beløb, der vedrører regnskabsåret. Finansielle poster omfatter renteindtægter og -omkostninger.

Skat af årets resultat

Årets skat, som består af årets aktuelle skat og forskydning i udskudt skat, indregnes i resultatopgørelsen med den del, der kan henføres til årets resultat, og direkte på egenkapitalen med den del, der kan henføres til posteringer direkte på egenkapitalen.

ANVENDT REGNSKABSPRAKSIS

Selskabet er sambeskattet med danske koncernforbundne virksomheder.

Selskabet fungerer som administrationselskab. Den samlede danske skat af de danske tilknyttede virksomheders skattepligtige indkomst betales af selskabet.

BALANCEN

Kapitalandele i tilknyttede virksomheder og associerede virksomheder

Kapitalandele i tilknyttede virksomheder indregnes i balancen til den forholdsmæssige andel af virksomhedernes regnskabsmæssige indre værdi opgjort efter moderselskabets regnskabspraksis med fradrag eller tillæg af urealiserede koncerninterne avancer og tab og med tillæg eller fradrag af resterende værdi af positiv eller negativ goodwill opgjort efter overtagelsesmetoden.

Tilknyttede virksomheder med negativ regnskabsmæssig indre værdi indregnes til kr. 0, og et eventuelt tilgodehavende hos disse virksomheder nedskrives med moderselskabets andel af den negative indre værdi i det omfang, det vurderes som uerholdeligt.

Nettoopskrivning af kapitalandele i tilknyttede virksomheder vises som reserve for nettoopskrivning efter den indre værdis metode i egenkapitalen i det omfang, den regnskabsmæssige værdi overstiger kostprisen.

Gældsforpligtelser

Andre gældsforpligtelser, som omfatter gæld til leverandører, tilknyttede og associerede virksomheder samt anden gæld, måles til amortiseret kostpris, hvilket sædvanligvis svarer til nominel værdi.

