



Tlf.: 96 70 18 00
nykoebingm@bdo.dk
www.bdo.dk

BDO Statsautoriseret revisionsaktieselskab
Fårtofts Plads 9
DK-7900 Nykøbing Mors
CVR-nr. 20 22 26 70

C.A.A. HOLDING APS
MARIENLYSTVEJ 35, 7800 SKIVE
ÅRSRAPPORT
2. APRIL 2021 - 1. APRIL 2022

Årsrapporten er fremlagt og godkendt på
selskabets ordinære generalforsamling,
den 22. september 2022

Lone Aggerholm Brogaard

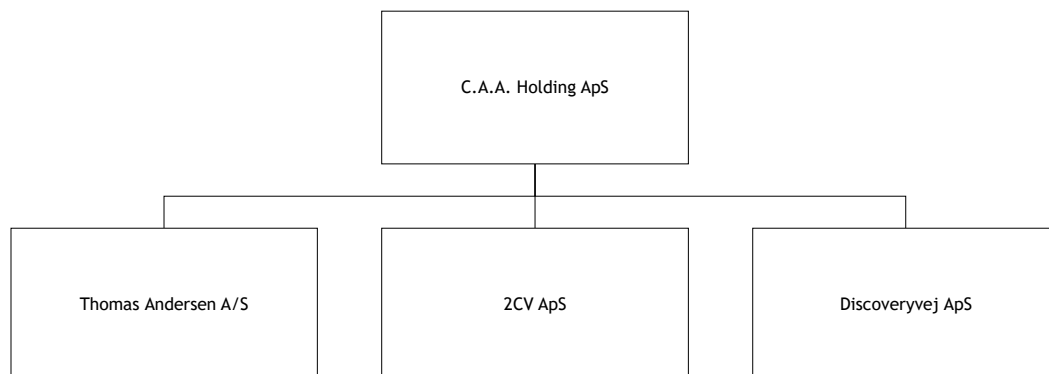
INDHOLDSFORTEGNELSE

	Side
Selskabsoplysninger	
Selskabsoplysninger.....	3
Koncernoversigt.....	4
Erklæringer	
Ledelsespåtegning.....	5
Den uafhængige revisors revisionspåtegning.....	6-7
Ledelsesberetning	
Hoved- og nøgletal for koncernen.....	8
Ledelsesberetning.....	9
Koncern- og årsregnskab 2. april 2021 - 1. april 2022	
Resultatopgørelse.....	10
Balance.....	11-12
Egenkapitalopgørelse.....	13
Pengestrømsopgørelse.....	14
Noter.....	15-20
Anvendt regnskabspraksis.....	21-26

SELSKABSOPLYSNINGER

Selskabet	C.A.A. HOLDING ApS Marienlystvej 35 7800 Skive
	CVR-nr.: 27 29 13 92 Stiftet: 11. august 2003 Kommune: Skive Regnskabsår: 2. april 2021 - 1. april 2022
Direktion	Carsten Munch Andersen
Revision	BDO Statsautoriseret revisionsaktieselskab Fårtofts Plads 9 7900 Nykøbing Mors
Pengeinstitut	Jyske Bank A/S Posthustorvet 4 7800 Skive
Advokat	Advokathuset Funch & Nielsen P/S Reservevej 83 7800 Skive

KONCERNOVERSIGT



LEDELSESPÅTEGNING

Direktionen har dags dato behandlet og godkendt årsrapporten for regnskabsåret 2. april 2021 - 1. april 2022 for C.A.A. HOLDING ApS.

Årsrapporten aflægges i overensstemmelse med årsregnskabsloven.

Det er min opfattelse, at koncernregnskabet og årsregnskabet giver et retvisende billede af koncernens og selskabets aktiver, passiver og finansielle stilling pr. 1. april 2022 samt af resultatet af koncernens og selskabets aktiviteter og pengestrømme for regnskabsåret 2. april 2021 - 1. april 2022.

Ledelsesberetningen indeholder efter min opfattelse en retvisende redegørelse for de forhold, beretningen omhandler.

Årsrapporten indstilles til generalforsamlingens godkendelse.

Skive, den 22. september 2022

Direktion:

Carsten Munch Andersen

DEN UAFHÆNGIGE REVISORS REVISIONSPÅTEGNING

Til kapitalejeren i C.A.A. HOLDING ApS

Konklusion

Vi har revideret koncernregnskabet og årsregnskabet for C.A.A. HOLDING ApS for regnskabsåret 2. april 2021 - 1. april 2022, der omfatter resultatopgørelse, balance, egenkapitalopgørelse, noter og anvendt regnskabspraksis for såvel koncernen som selskabet samt pengestrømsopgørelse for koncernen. Koncernregnskabet og årsregnskabet udarbejdes efter årsregnskabsloven.

Det er vores opfattelse, at koncernregnskabet og årsregnskabet giver et retvisende billede af koncernens og selskabets aktiver, passiver og finansielle stilling pr. 1. april 2022 samt af resultatet af koncernens og selskabets aktiviteter og koncernens pengestrømme for regnskabsåret 2. april 2021 - 1. april 2022 i overensstemmelse med årsregnskabsloven.

Grundlag for konklusion

Vi har udført vores revision i overensstemmelse med internationale standarder om revision og de yderligere krav, der er gældende i Danmark. Vores ansvar ifølge disse standarder og krav er nærmere beskrevet i revisionspåtegningens afsnit "Revisors ansvar for revisionen af koncernregnskabet og årsregnskabet". Vi er uafhængige af koncernen i overensstemmelse med International Ethics Standards Board for Accountants' internationale retningslinjer for revisorers etiske adfærd (IESBA Code) og de yderligere etiske krav, der er gældende i Danmark, ligesom vi har opfyldt vores øvrige etiske forpligtelser i henhold til disse krav og IESBA Code. Det er vores opfattelse, at det opnåede revisionsbevis er tilstrækkeligt og egnet som grundlag for vores konklusion.

Ledelsens ansvar for koncernregnskabet og årsregnskabet

Ledelsen har ansvaret for udarbejdelsen af et koncernregnskab og et årsregnskab, der giver et retvisende billede i overensstemmelse med årsregnskabsloven. Ledelsen har endvidere ansvaret for den interne kontrol, som ledelsen anser nødvendig for at udarbejde et koncernregnskab og et årsregnskab uden væsentlig fejlinformation, uanset om denne skyldes besvigelser eller fejl.

Ved udarbejdelsen af koncernregnskabet og årsregnskabet er ledelsen ansvarlig for at vurdere koncernens og selskabets evne til at fortsætte driften; at oplyse om forhold vedrørende fortsat drift, hvor dette er relevant; samt at udarbejde koncernregnskabet og årsregnskabet på grundlag af regnskabsprincippet om fortsat drift, medmindre ledelsen enten har til hensigt at likvidere koncernen eller selskabet, indstille driften eller ikke har andet realistisk alternativ end at gøre dette.

Revisors ansvar for revisionen af koncernregnskabet og årsregnskabet

Vores mål er at opnå høj grad af sikkerhed for, om koncernregnskabet og årsregnskabet som helhed er uden væsentlig fejlinformation, uanset om denne skyldes besvigelser eller fejl, og at afgive en revisionspåtegning med en konklusion. Høj grad af sikkerhed er et højt niveau af sikkerhed, men er ikke en garanti for, at en revision, der udføres i overensstemmelse med internationale standarder om revision og de yderligere krav, der er gældende i Danmark, altid vil afdække væsentlig fejlinformation, når sådan findes. Fejlinformationer kan opstå som følge af besvigelser eller fejl og kan betragtes som væsentlige, hvis det med rimelighed kan forventes, at de enkeltvis eller samlet har indflydelse på de økonomiske beslutninger, som regnskabsbrugere træffer på grundlag af koncernregnskabet og årsregnskabet.

Som led i en revision, der udføres i overensstemmelse med internationale standarder om revision og de yderligere krav, der er gældende i Danmark, foretager vi faglige vurderinger og opretholder professionel skepsis under revisionen. Herudover:

- Identificerer og vurderer vi risikoen for væsentlig fejlinformation i koncernregnskabet og årsregnskabet, uanset om denne skyldes besvigelser eller fejl, udformer og udfører revisionshandlinger som reaktion på disse risici samt opnår revisionsbevis, der er tilstrækkeligt og egnet til at danne grundlag for vores konklusion. Risikoen for ikke at opdage væsentlig fejlinformation forårsaget af besvigelser er højere end ved væsentlig fejlinformation forårsaget af fejl, idet besvigelser kan omfatte sammensværgelser, dokumentfalsk, bevidste udeladelser, vildledning eller tilsidesættelse af intern kontrol.

DEN UAFHÆNGIGE REVISORS REVISIONSPÅTEGNING

- Opnår vi forståelse af den interne kontrol med relevans for revisionen for at kunne udforme revisionshandlinger, der er passende efter omstændighederne, men ikke for at kunne udtrykke en konklusion om effektiviteten af koncernens og selskabets interne kontrol.
- Tager vi stilling til, om den regnskabspraksis, som er anvendt af ledelsen, er passende, samt om de regnskabsmæssige skøn og tilknyttede oplysninger, som ledelsen har udarbejdet, er rimelige.
- Konkluderer vi, om ledelsens udarbejdelse af koncernregnskabet og årsregnskabet på grundlag af regnskabsprincippet om fortsat drift er passende, samt om der på grundlag af det opnåede revisionsbevis er væsentlig usikkerhed forbundet med begivenheder eller forhold, der kan skabe betydelig tvivl om koncernens og selskabets evne til at fortsætte driften. Hvis vi konkluderer, at der er en væsentlig usikkerhed, skal vi i vores revisionspåtegning gøre opmærksom på oplysninger herom i koncernregnskabet og årsregnskabet eller, hvis sådanne oplysninger ikke er tilstrækkelige, modificere vores konklusion. Vores konklusioner er baseret på det revisionsbevis, der er opnået frem til datoen for vores revisionspåtegning. Fremtidige begivenheder eller forhold kan dog medføre, at koncernen og selskabet ikke længere kan fortsætte driften.
- Tager vi stilling til den samlede præsentation, struktur og indhold af koncernregnskabet og årsregnskabet, herunder noteoplysningerne, samt om koncernregnskabet og årsregnskabet afspejler de underliggende transaktioner og begivenheder på en sådan måde, at der gives et retvisende billede heraf.
- Opnår vi tilstrækkeligt og egnet revisionsbevis for de finansielle oplysninger for virksomhederne eller forretningsaktiviteterne i koncernen til brug for at udtrykke en konklusion om koncernregnskabet. Vi er ansvarlige for at lede, føre tilsyn med og udføre koncernrevisionen. Vi er eneansvarlige for vores revisionskonklusion.

Vi kommunikerer med ledelsen om blandt andet det planlagte omfang og den tidsmæssige placering af revisionen samt betydelige revisionsmæssige observationer, herunder eventuelle betydelige mangler i intern kontrol, som vi identificerer under revisionen.

Udtalelse om ledelsesberetningen

Ledelsen er ansvarlig for ledelsesberetningen.

Vores konklusion om koncernregnskabet og årsregnskabet omfatter ikke ledelsesberetningen, og vi udtrykker ingen form for konklusion med sikkerhed om ledelsesberetningen.

I tilknytning til vores revision af koncernregnskabet og årsregnskabet er det vores ansvar at læse ledelsesberetningen og i den forbindelse overveje, om ledelsesberetningen er væsentligt inkonsistent med koncernregnskabet og årsregnskabet eller vores viden opnået ved revisionen eller på anden måde synes at indeholde væsentlig fejlinformation.

Vores ansvar er derudover at overveje, om ledelsesberetningen indeholder krævede oplysninger i henhold til årsregnskabsloven.

Baseret på det udførte arbejde er det vores opfattelse, at ledelsesberetningen er i overensstemmelse med koncernregnskabet og årsregnskabet og er udarbejdet i overensstemmelse med årsregnskabslovens krav. Vi har ikke fundet væsentlig fejlinformation i ledelsesberetningen.

Nykøbing Mors, den 22. september 2022

BDO Statsautoriseret revisionsaktieselskab
CVR-nr. 20 22 26 70

Thomas Baagøe
Statsautoriseret revisor
MNE-nr. mne34119

HOVED- OG NØGLETAL FOR KONCERNEN

	2021/22 tkr.	2020/21 tkr.	2019/20 tkr.	2018/19 tkr.	2017/18 tkr.
Resultatopgørelse					
Bruttoresultat.....	20.301	21.950	19.118	21.466	20.661
Resultat af primær drift.....	13.525	13.043	9.713	11.009	12.162
Finansielle poster, netto.....	-1.419	-76	-497	-114	-441
Årets resultat.....	9.083	9.881	6.808	8.105	8.770
Balance					
Balancesum.....	81.284	67.942	55.220	58.817	46.018
Egenkapital.....	40.798	31.828	26.341	21.628	15.153
Egenkapital ekskl. minoritetsinteresser....	40.798	31.828	23.488	18.630	12.058
Investeret kapital.....	49.389	13.871	22.168	23.308	14.802
Pengestrømme					
Pengestrømme fra driftsaktivitet.....	2.263	20.287	10.906	6.662	8.689
Pengestrømme fra investeringsaktivitet...	-24.598	-11.549	-2.173	-2.253	-10.852
Pengestrømme fra finansieringsaktivitet..	-295	2.282	-2.326	-10.874	4.324
Pengestrømme i alt.....	-22.630	11.020	6.407	-6.465	2.161
Investeringer i materielle anlægsaktiver..	-29.463	-2.445	-3.003	-2.327	-3.607
Nøgletal					
Afkast af investeret kapital.....	46,0	78,1	50,3	57,8	98,3
Soliditetsgrad.....	50,2	46,8	42,5	31,7	26,2
Egenkapitalforrentning.....	25,0	34,0	28,4	44,1	64,6

De i hoved- og nøgletaloversigten anførte nøgletal er beregnet således:

Investeret kapital:	Immaterielle anlægsaktiver (ekskl. goodwill) + materielle anlægsaktiver + varebeholdninger + tilgodehavender + øvrige driftsmæssige omsætningsaktiver - leverandørgæld - andre hensatte forpligtelser - øvrige lang- og kortfristede driftsmæssige forpligtelser
Afkast af investeret kapital:	$\frac{\text{Resultat af primær drift} \times 100}{\text{Gennemsnitlig investeret kapital}}$
Soliditetsgrad:	$\frac{\text{Egenkapital (ekskl. minoritetsinteresser)} \times 100}{\text{Samlede aktiver, ultimo}}$
Egenkapitalforrentning:	$\frac{\text{Resultat efter skat} \times 100}{\text{Gennemsnitlig egenkapital}}$

LEDELSESBERETNING

Væsentligste aktiviteter

Selskabets væsentligste aktiviteter har i lighed med tidligere år bestået i bygge- og anlægsvirksomhed.

Udviklingen i aktiviteter og økonomiske forhold

Udviklingen i aktiviteten og de økonomiske forhold har svaret til forventningen i regnskabsåret.

Årets resultat sammenholdt med forventet udvikling

Årets resultat har svaret til forventningerne for regnskabsåret.

Betydningsfulde begivenheder, indtruffet efter regnskabsårets afslutning

Der er ikke efter regnskabsårets afslutning indtruffet begivenheder af væsentlig betydning for koncernens og selskabets finansielle stilling.

Finansielle risici

Koncernens væsentligste driftsrisiko er knyttet til evnen til at være stærkt positioneret på de markeder, hvor produkterne sælges, samt at sikre en til stadighed konkurrencedygtig produktionspris under hensyntagen til kvalitet og leveringstid.

Renterisici:

Såfremt der sker væsentlige ændringer i renteniveauet, vil det ikke have nogen væsentlig direkte effekt på indtjeningen.

Forventninger til fremtiden

For 2022/23 forventes et positivt resultat i et ellers meget konkurrencepræget marked.

RESULTATOPGØRELSE 2. APRIL - 1. APRIL

	Note	Koncernen		Moderselskabet	
		2021/22 kr.	2020/21 kr.	2021/22 kr.	2020/21 kr.
BRUTTOFORTJENESTE.....	1	20.300.634	21.950.259	0	0
Salgs- og distributionsomkostninger.....		-448.137	-415.137	0	0
Administrationsudgifter.....		-10.572.248	-8.491.881	-7.212	-10.628
RESULTAT AF PRIMÆR DRIFT.....		9.280.249	13.043.241	-7.212	-10.628
Dagsværdiregulering af investeringsejendomme.....		4.244.980	0	0	0
DRIFTSRESULTAT.....		13.525.229	13.043.241	-7.212	-10.628
Indtægter af kapitalandele i dattervirksomheder.....		0	0	9.814.672	8.740.259
Indtægter af værdipapirer.....		-733.755	425.287	-733.755	425.287
Renteindtægter.....		10.406	19.181	0	0
Renteudgifter.....		-695.236	-520.010	-196.485	-69.489
RESULTAT FØR SKAT.....		12.106.644	12.967.699	8.877.220	9.085.429
Skat af årets resultat.....	2	-3.023.165	-3.087.193	206.259	-75.242
ÅRETS RESULTAT.....	3	9.083.479	9.880.506	9.083.479	9.010.187

BALANCE 1. APRIL

AKTIVER	Note	Koncernen		Moderselskabet	
		2022 kr.	2021 kr.	2022 kr.	2021 kr.
Goodwill.....		1.037.500	2.075.000	0	0
Immaterielle anlægsaktiver.....	4	1.037.500	2.075.000	0	0
Grunde og bygninger.....		5.272.810	5.539.299	0	0
Produktionsanlæg og maskiner.....		4.216.990	4.788.172	0	0
Andre anlæg, driftsmateriel og inventar.....		50.894	25.744	0	0
Investeringsejendomme.....		27.500.000	0	0	0
Materielle anlægsaktiver.....	5	37.040.694	10.353.215	0	0
Kapitalandele i datter-virksomheder.....		0	0	24.138.954	23.784.282
Finansielle anlægsaktiver.....	6	0	0	24.138.954	23.784.282
ANLÆGSAKTIVER.....		38.078.194	12.428.215	24.138.954	23.784.282
Råvarer og hjælpematerialer.....		762.966	650.183	0	0
Varebeholdninger.....		762.966	650.183	0	0
Tilgodehavender fra salg og tjenesteydelser.....		17.995.523	6.847.852	0	0
Igangværende arbejder for fremmed regning.....	7	17.604.573	16.014.938	0	0
Tilgodehavende hos tilknyttede virksomheder.....		0	0	17.998.857	0
Andre tilgodehavender.....		1.657.398	2.427.901	0	11.935
Tilgodehavende selskabsskat.....		0	2.000.955	0	1.999.843
Tilgodehavende sambeskatningsbidrag.....		0	0	5.715.949	0
Periodeafgrænsningsposter.....	8	177.009	124.803	0	0
Tilgodehavender.....		37.434.503	27.416.449	23.714.806	2.011.778
Andre værdipapirer og kapitalandele.....	9	3.451.738	4.186.592	3.398.163	4.133.018
Værdipapirer.....		3.451.738	4.186.592	3.398.163	4.133.018
Likvide beholdninger.....		1.556.155	23.260.719	915.077	9.644.657
OMSÆTNINGSAKTIVER.....		43.205.362	55.513.943	28.028.046	15.789.453
AKTIVER.....		81.283.556	67.942.158	52.167.000	39.573.735

BALANCE 1. APRIL

PASSIVER	Note	Koncernen		Moderselskabet	
		2022 kr.	2021 kr.	2022 kr.	2021 kr.
Anpartskapital.....		125.000	125.000	125.000	125.000
Reserve for nettoopsk. efter indre værdi metode.....		0	0	4.435.954	2.181.023
Overført resultat.....		39.673.364	31.589.886	35.237.410	29.408.863
Forslag til udbytte.....		1.000.000	113.000	1.000.000	113.000
EGENKAPITAL.....		40.798.364	31.827.886	40.798.364	31.827.886
Hensættelse til udskudt skat.....	10	4.131.896	6.615.000	0	0
HENSATTE FORPLIGTELSER.....		4.131.896	6.615.000	0	0
Kreditinstitutter.....		976.148	1.143.370	0	0
Leasingforpligtelser.....		235.667	0	0	0
Anden gæld.....		5.748.720	5.636.000	5.748.720	5.636.000
Langfristede gældsforpligtelser...	11	6.960.535	6.779.370	5.748.720	5.636.000
Kreditinstitutter.....		166.000	166.000	0	0
Gæld til pengeinstitutter.....		924.446	0	0	0
Leasingforpligtelser.....		63.000	0	0	0
Igangværende arbejder for fremmed regning.....	7	1.341.912	5.423.910	0	0
Leverandører af varer og tjenesteydelser.....		20.354.872	14.724.512	0	0
Gæld, tilknyttede virksomheder...		0	0	2.604.318	2.021.412
Selskabsskat.....		2.999.677	0	3.000.789	0
Skyldigt sambeskatningsbidrag.....		0	0	2.309	75.937
Anden gæld.....		3.456.499	2.405.480	12.500	12.500
Periodeafgrænsningsposter.....	12	86.355	0	0	0
Kortfristede gældsforpligtelser...		29.392.761	22.719.902	5.619.916	2.109.849
GÆLDSFORPLIGTELSER.....		36.353.296	29.499.272	11.368.636	7.745.849
PASSIVER.....		81.283.556	67.942.158	52.167.000	39.573.735
 Eventualposter mv.	13				
 Pantsætninger og sikkerhedsstillelser	14				
 Nærtstående parter	15				

EGENKAPITALOPGØRELSE

	Koncernen			
	Anpartskapital	Overført resultat	Forslag til udbytte	I alt
Egenkapital 2. april 2021	125.000	31.589.885	113.000	31.827.885
Forslag til resultatdisponering, jf. note 3.....		8.083.479	1.000.000	9.083.479
Transaktioner med ejere				
Ordinært udbytte.....			-113.000	-113.000
Egenkapital 1. april 2022.....	125.000	39.673.364	1.000.000	40.798.364

	Modørselskabet				
	Anpartskapital	Reserve for nettoopsk. efter indre værdis metode	Overført resultat	Forslag til udbytte	I alt
Egenkapital 2. april 2021	125.000	10.921.282	20.668.603	113.000	31.827.885
Forslag til resultatdisponering, jf. note 3.		9.814.672	-1.731.193	1.000.000	9.083.479
Transaktioner med ejere					
Ordinært udbytte.....				-113.000	-113.000
Overførsler					
Tilladt udligning.....		-16.300.000	16.300.000		0
Egenkapital 1. april 2022.....	125.000	4.435.954	35.237.410	1.000.000	40.798.364

PENGESTRØMSOPGØRELSE 2. APRIL - 1. APRIL

	Koncernen	
	2021/22 kr.	2020/21 kr.
Årets resultat.....	9.083.479	9.880.506
Årets afskrivninger tilbageført.....	3.753.804	3.970.734
Tilbageførsel af realisationsavancer.....	-135.334	-55.050
Urealiserede kursavancer tilbageført.....	734.854	-425.287
Skat af årets resultat tilbageført.....	3.023.165	3.087.193
Dagsværdiregulering af investeringsejendomme.....	-4.244.980	0
Betalt selskabsskat.....	-505.637	-3.734.320
Ændring i varebeholdninger.....	-112.783	-86.776
Ændring i tilgodehavender (ekskl. skat).....	-12.019.009	5.920.498
Ændring i kortfristet gæld (ekskl. skat, skyldige afdrag og kassekredit)...	2.685.735	1.729.275
PENGESTRØMME FRA DRIFTSAKTIVITET.....	2.263.294	20.286.773
Køb af materielle anlægsaktiver.....	-24.792.638	-2.444.627
Salg af materielle anlægsaktiver.....	195.000	259.000
Køb af finansielle anlægsaktiver.....	0	-5.636.000
Køb af værdipapirer.....	0	-3.726.911
PENGESTRØMME FRA INVESTERINGSAKTIVITET.....	-24.597.638	-11.548.538
Provenu ved langfristet låneoptagelse.....	112.720	5.636.000
Afdrag på lån.....	-294.386	-1.483.530
Betalt udbytte i regnskabsåret.....	-113.000	-1.870.000
PENGESTRØMME FRA FINANSIERINGSAKTIVITET.....	-294.666	2.282.470
ÆNDRING I LIKVIDER.....	-22.629.010	11.020.705
Likvider 2. april.....	23.260.719	12.240.014
LIKVIDER 1. APRIL.....	631.709	23.260.719
Likvider 1. april specificeres således:		
Likvide beholdninger.....	1.556.155	23.260.719
Gæld til pengeinstitutter.....	-924.446	0
LIKVIDER.....	631.709	23.260.719

NOTER

Note

	Koncernen		Moderselskabet		
	2021/22 kr.	2020/21 kr.	2021/22 kr.	2020/21 kr.	
Medarbejderforhold					1
Antal personer beskæftiget i gennemsnit:	51	45	1	1	
Løn og gager.....	20.538.888	16.387.683	0	0	
Pensioner.....	2.938.730	2.368.443	0	0	
Andre omkostninger til social sikring	886.668	834.651	0	0	
	24.364.286	19.590.777	0	0	

Oplysninger om ledelsesvederlag er udeladt i henhold til undtagelsesbestemmelsen i årsregnskabsloven § 98 b, stk. 3 nr. 2.

Skat af årets resultat					2
Beregnet skat af årets skattepligtige indkomst.....	5.506.269	-1.127	-206.259	75.922	
Regulering skat vedrørende tidligere år.....	0	-680	0	-680	
Regulering af udskudt skat.....	-2.483.104	3.089.000	0	0	
	3.023.165	3.087.193	-206.259	75.242	

Forslag til resultatdisponering					3
Foreslået udbytte for regnskabsåret.	1.000.000	113.000	1.000.000	113.000	
Henlæggelser til reserve for nettoopsk. efter indre værdis metode.....	0	0	9.814.672	8.740.259	
Overført resultat.....	8.083.479	8.897.191	-1.731.193	156.928	
Minoritetsinteressernes andel af dattervirksomheders resultat.....	0	870.315	0	0	
	9.083.479	9.880.506	9.083.479	9.010.187	

Immaterielle anlægsaktiver					4
			Koncernen		
			<u>Goodwill</u>		
Kostpris 2. april 2021.....			8.506.345		
Kostpris 1. april 2022.....			8.506.345		
Afskrivninger 2. april 2021.....			6.431.345		
Årets afskrivninger			1.037.500		
Afskrivninger 1. april 2022.....			7.468.845		
Regnskabsmæssig værdi 1. april 2022.....			1.037.500		

NOTER

Note

Materielle anlægsaktiver

5

	Koncernen	
	Grunde og bygninger	Produktionsanlæg og maskiner
Kostpris 2. april 2021.....	9.352.104	15.792.017
Tilgang.....	168.217	1.753.832
Afgang.....	0	-179.000
Kostpris 1. april 2022.....	9.520.321	17.366.849
Opskrivninger 2. april 2021.....	700.000	850.000
Opskrivninger 1. april 2022.....	700.000	850.000
Af- og nedskrivninger 2. april 2021.....	4.512.805	11.853.846
Tilbageførsel af afskrivninger på afhændede aktiver.....	0	-119.334
Årets afskrivninger	434.706	2.265.347
Af- og nedskrivninger 1. april 2022.....	4.947.511	13.999.859
Regnskabsmæssig værdi 1. april 2022.....	5.272.810	4.216.990
Værdi af indregnede aktiver, uden opskrivninger efter § 41, stk. 1	4.852.810	4.216.989
Finansielle leasingaktiver.....		354.859
	Koncernen	
	Andre anlæg, driftsmateriel og inventar	Investerings-ejendomme
Kostpris 2. april 2021.....	396.160	0
Tilgang.....	41.400	23.255.020
Kostpris 1. april 2022.....	437.560	23.255.020
Opskrivninger 2. april 2021.....	50.000	0
Opskrivninger 1. april 2022.....	50.000	0
Af- og nedskrivninger 2. april 2021.....	420.416	0
Årets afskrivninger	16.250	0
Af- og nedskrivninger 1. april 2022.....	436.666	0
Årets værdireguleringer.....	0	4.244.980
Værdireguleringer til dagsværdi 1. april 2022.....	0	4.244.980
Regnskabsmæssig værdi 1. april 2022.....	50.894	27.500.000
Værdi af indregnede aktiver, uden opskrivninger efter § 41, stk. 1	50.894	27.500.000

Selskabet 2CV ApS er overdraget efter status, hvor investeringsejendommene i den forbindelse er værdiansat til 27.500 tkr. mellem uafhængige parter.

NOTER

Note

Finansielle anlægsaktiver

6

	Moder- selskabet
	<u>Kapitalandele i datter- virksomheder</u>
Kostpris 2. april 2021.....	19.663.000
Tilgang.....	40.000
Kostpris 1. april 2022.....	19.703.000
Værdireguleringer 2. april 2021.....	10.252.628
Udloddet resultat.....	-9.500.000
Årets værdireguleringer.....	10.852.172
Værdireguleringer 1. april 2022.....	11.604.800
Af- og nedskrivninger på merværdier og goodwill 2. april 2021.....	6.131.346
Afskrivninger på goodwill.....	1.037.500
Af- og nedskrivninger på merværdier og goodwill 1. april 2022.....	7.168.846
Regnskabsmæssig værdi 1. april 2022.....	24.138.954

Kapitalandele i dattervirksomheder

Navn og hjemsted	Egenkapital	Årets resultat	Ejerandel
Thomas Andersen A/S, Skive.....	19.929.331	7.750.782	100 %
2CV ApS, Skive.....	3.132.123	3.101.390	100 %
Discoveryvej ApS, Skive.....	40.000	-	100 %

	<u>Koncernen</u>		<u>Moderselskabet</u>	
	2022	2021	2022	2021
	kr.	kr.	kr.	kr.
Igangværende arbejder for fremmed regning				
Salgsværdi af udført arbejde.....	184.831.033	221.855.651	0	0
Acontofaktureringer/acontobetaling er.....	-168.568.372	-211.264.623	0	0
Igangværende arbejder for fremmed regning, netto.....	16.262.661	10.591.028	0	0
Der indregnes således:				
Igangværende arbejder for fremmed regning (aktiver).....	17.604.573	16.014.938	0	0
Igangværende arbejder for fremmed regning (passiver).....	-1.341.912	-5.423.910	0	0
	16.262.661	10.591.028	0	0

7

NOTER

	Note
Periodeafgrænsningsposter	8
<p>Periodeafgrænsningsposter indeholder forudbetalte omkostninger, primært forsikringer og kontingenter, der vedrører det efterfølgende regnskabsår.</p>	

Andre værdipapirer og kapitalandele	9
<p>Under omsætningsaktiver indgår værdipapirer målt til dagsværdi med følgende beløb:</p>	

	<u>Koncernen</u>
	Værdipapirer
Dagsværdi 1. april 2022.....	3.451.738
Årets værdiregulering i resultatopgørelsen.....	-734.854

Hensættelse til udskudt skat	10
<p>Hensættelse til udskudt skat vedrører forskelle mellem regnskabsmæssige og skattemæssige værdier på værdipapirer, tilgodehavender, immaterielle anlægsaktiver og materielle anlægsaktiver, herunder indregnede finansielle leasingkontrakter.</p>	

	<u>Koncernen</u>		<u>Moderselskabet</u>	
	2022	2021	2022	2021
	kr.	kr.	kr.	kr.
Udskudt skat vedrører:				
Anlægsaktiver.....	1.023.896	180.000	0	0
Periodisering.....	31.000	27.000	0	0
Skattemæssige underskud.....	0	-539.000	0	0
Igangværende arbejde.....	3.077.000	6.947.000	0	0
	4.131.896	6.615.000	0	0
Udskudt skat 2. april.....	6.615.000	3.526.000	0	0
Årets udskudte skat i resultatopgørelsen.....	-2.483.104	3.089.000	0	0
Udskudt skat 1. april.....	4.131.896	6.615.000	0	0

NOTER

Note

Langfristede gældsforpligtelser

11

	Koncernen			
	1/4 2022 gæld i alt	Afdrag næste år	Restgæld efter 5 år	1/4 2021 gæld i alt
Kreditinstitutter.....	1.142.148	166.000	310.000	1.309.370
Leasingforpligtelser.....	298.667	63.000	0	0
Anden gæld.....	5.748.720	0	0	0
	7.189.535	229.000	310.000	1.309.370

	Moderselskabet			
	1/4 2022 gæld i alt	Afdrag næste år	Restgæld efter 5 år	1/4 2021 gæld i alt
Anden gæld.....	5.748.720	0	0	0
	5.748.720	0	0	0

Periodeafgrænsningsposter

12

Periodeafgrænsninger under passiver består af forudfaktureret omsætning for det kommende regnskabsår.

Eventualposter mv.

13

Der påhviler koncernen sædvanlig garanti på udførte byggearbejder.

Det er ikke ledelsens forventning at de anførte garantier vil påføre koncernen tab og omkostninger, udover beløb, som er afdækket i regnskabet.

Arbejdsgarantier

	Koncernen		Moderselskabet	
	2022 kr.	2021 kr.	2022 kr.	2021 kr.
Stillede arbejdsgarantier, Jyske Bank.....	1.209.184	1.599.993	0	0
Stillede arbejdsgarantier, Tryk Garanti.....	57.903.383	56.992.199	0	0
	59.112.567	58.592.192	0	0

Hæftelse i sambeskatningen

Koncernens danske selskaber hæfter solidarisk for skat af koncernens sambeskattede indkomst og for eventuelle kildeskatter såsom udbytteskat mv.

Skyldig skat af koncernens sambeskattede indkomst udgør 3.000 tkr. pr. balancedagen.

NOTER

Note

Pantsætninger og sikkerhedsstillelser

14

	Koncernen		Moderselskabet	
	Regnskabsmæssig værdi af aktiver tkr.	Pantets nom. værdi eller restgæld tkr.	Regnskabsmæssig værdi af aktiver tkr.	Pantets nom. værdi eller restgæld tkr.
Følgende aktiver er stillet til sikkerhed for gæld:				
Ejerpantebrev i ejendom				
Marienlystvej 35, Skive.....	3.606	3.700	0	0
Virksomhedspant.....	22.879	6.800	0	0

Nærtstående parter

15

Selskabets nærtstående parter omfatter følgende:

Bestemmende indflydelse

Direktør Carsten Munch Andersen, Arildsvej 20, 8800 Viborg, der er hovedaktionær.

Transaktioner med nærtstående parter

Selskabet har ikke haft transaktioner med nærtstående parter, der ikke er indgået på markedsmæssige vilkår. Jf. ÅRL § 98c, stk. 7 oplyses alene om transaktioner, som ikke er gennemført på normale markedsmæssige vilkår.

ANVENDT REGSKABSPRAKSIS

Årsrapporten for C.A.A. HOLDING ApS for 2021/22 er aflagt i overensstemmelse med den danske årsregnskabslovs bestemmelser for virksomheder i regnskabsklasse C, mellemstor virksomhed.

Årsrapporten er udarbejdet efter samme regnskabspraksis som sidste år.

Koncernregnskabet

Koncernregnskabet omfatter moderselskabet C.A.A. HOLDING ApS samt dattervirksomheder, hvori C.A.A. HOLDING ApS direkte eller indirekte besidder mere end 50 % af stemmerettighederne eller på anden måde har bestemmende indflydelse. Virksomheder, hvori koncernen besidder mellem 20 % og 50 % af stemmerettighederne og udøver betydelig, men ikke bestemmende indflydelse, betragtes som associerede virksomheder, jf. koncernoversigten.

Koncernregnskabet er udarbejdet som et sammendrag af moderselskabets og dattervirksomheders årsregnskaber ved sammenlægning af ensartede regnskabsposter. Ved konsolideringen foretages fuld eliminering af koncerninterne indtægter og omkostninger, aktiebesiddelser, interne mellemværender og udbytter samt realiserede og urealiserede fortjenester og tab ved transaktioner mellem de konsoliderede virksomheder.

Nyerhvervede eller nystiftede virksomheder indregnes i koncernregnskabet fra anskaffelsestidspunktet. Solgte eller afviklede virksomheder indregnes i den konsoliderede resultatopgørelse frem til afståelsestidspunktet. Sammenligningstal korrigeres ikke for nyerhvervede, solgte eller afviklede virksomheder.

Anskaffelsestidspunktet er det tidspunkt, hvor koncernen faktisk opnår kontrol over den overtagne virksomhed.

Erhvervede virksomheder indregnes i koncernregnskabet efter overtagelsesmetoden, med omvurdering af alle identificerede aktiver og forpligtelser til dagsværdi på overtagelsesdagen. Dagsværdien er opgjort på baggrund af handler på et aktivt marked, alternativt beregnet ved anvendelse af almindeligt accepterede værdiansættelsesmodeller. Ved beregning af dagsværdi på investeringsejendomme er anvendt en discounted cash flow model på baggrund af tilbagediskontering af den fremtidige indtjening. Driftsmidler er opført til dagsværdi på baggrund af indhentede valuarvurderinger, som bygger på en samlet vurdering af maskinparken.

Ved beregning af dagsværdi på investeringsejendomme er anvendt en discounted cash flow model på baggrund af tilbagediskontering af den fremtidige indtjening. Driftsmidler er opført til dagsværdi på baggrund af indhentede valuarvurderinger, som bygger på en samlet vurdering af maskinparken.

Positive forskelsbeløb (goodwill) mellem anskaffelsesværdien og dagsværdi af overtagne identificerede aktiver og forpligtelser indregnes under immaterielle anlægsaktiver som goodwill og afskrives systematisk over resultatopgørelsen efter en individuel vurdering af den økonomiske levetid.

Negative forskelsbeløb indregnes i resultatopgørelsen på anskaffelsestidspunktet. Forskelsbeløbet fra erhvervede virksomheder udgør 1.038 tkr.

Transaktionsomkostninger, afholdt i forbindelse med erhvervelse af virksomheder, indregnes i resultatopgørelsen i afholdelsesåret.

Kapitalandele i dattervirksomheder udlignes med den forholdsmæssige andel af dattervirksomhedernes dagsværdi af nettoaktiver og forpligtelser på anskaffelsestidspunktet.

Minoritetsinteresser

I koncernregnskabet indregnes dattervirksomheders regnskabsposter 100 %. Minoritetsinteressernes forholdsmæssige andel af dattervirksomheders resultat og egenkapital præsenteres særskilt i henholdsvis resultatdisponering og i særskilte hovedposter inden for egenkapitalen.

ANVENDT REGNSKABSPRAKSIS

RESULTATOPGØRELSEN

Nettoomsætning

Hvor der leveres produkter med høj grad af individuel tilpasning, foretages indregning i nettoomsætningen i takt med, at produktionen udføres, hvorved omsætningen svarer til salgsværdien af årets udførte arbejder (produktionsmetoden). Denne metode anvendes, når de samlede indtægter og omkostninger på kontrakten og færdiggørelsesgraden på balancedagen kan skønnes pålideligt, og det er sandsynligt, at de økonomiske fordele vil tilgå selskabet.

Når resultatet af en entreprisekontrakt ikke kan skønnes pålideligt, indregnes omsætningen kun svarende til de medgåede omkostninger, i det omfang det er sandsynligt, at de vil blive genindvundet.

Nettoomsætningen indregnes ekskl. moms og med fradrag af de afgifter og rabatter, der kan henføres til salget.

Produktionsomkostninger

Produktionsomkostninger omfatter omkostninger, herunder lønninger og gager samt afskrivninger, der afholdes for at opnå årets nettoomsætning. Handelsvirksomhederne indregner vareforbrug, og de producerende virksomheder indregner produktionsomkostninger svarende til årets omsætning. Herunder indgår direkte og indirekte omkostninger til råvarer og hjælpematerialer, løn og gager, leje og leasing samt afskrivninger på produktionsanlæg.

Endvidere indregnes nedskrivning i forbindelse med forventede tab på entreprisekontrakter.

Distributionsomkostninger

I distributionsomkostninger indregnes omkostninger, der er afholdt til distribution af varer solgt i året samt til årets gennemførte salgskampagner mv. Herunder indregnes omkostninger til salgspersonale, reklame- og udstillingsomkostninger samt afskrivninger.

Administrationsomkostninger

I administrationsomkostninger indregnes omkostninger, der er afholdt i året til ledelse og administration af selskabet, herunder omkostninger til det administrative personale, ledelsen, kontorlokaler, kontoromkostninger mv. samt afskrivninger i forbindelse hermed.

Dagsværdiregulering af investeringsejendomme

Værdiregulering af investeringsejendomme indregnes i resultatopgørelsen. Forbedringer tillægges den regnskabsmæssige værdi på investeringsaktiverne og udgangspunktet for årets værdireguleringer er dagsværdi primo med tillæg af forbedringer.

Indtægter af kapitalandele i dattervirksomheder

I moderselskabets resultatopgørelse indregnes den forholdsmæssige andel af de enkelte dattervirksomheders resultat efter fuld eliminering af intern avance/tab og fradrag af afskrivning på goodwill.

Ved afhændelser indregnes eventuel fortjeneste, når de økonomiske rettigheder knyttet til de solgte kapitalandele overføres, dog tidligst når fortjenesten er realiseret eller anses som realisabel. Desuden indgår realiserede tab udover nedskrivninger, når sådanne må konstateres.

Indtægter af andre værdipapirer

Indtægter af andre værdipapirer indeholder renteindtægter, realiserede og urealiserede kursgevinster og -tab.

Finansielle indtægter og omkostninger

Finansielle indtægter og omkostninger indeholder renteindtægter og -omkostninger, finansielle omkostninger ved finansiel leasing, realiserede og urealiserede kursgevinster og -tab vedrørende værdipapirer, gæld og transaktioner i fremmed valuta, amortisering af finansielle aktiver og forpligtelser samt tillæg og godtgørelse under acontoskatteordningen mv. Finansielle indtægter og omkostninger indregnes med de beløb, der vedrører regnskabsåret.

ANVENDT REGNSKABSPRAKSIS

Skat

Årets skat, som består af årets aktuelle skat og forskydning i udskudt skat, indregnes i resultatopgørelsen med den del, der kan henføres til årets resultat, og direkte på egenkapitalen med den del, der kan henføres til posteringer direkte på egenkapitalen.

BALANCEN

Immaterielle anlægsaktiver

Erhvervet goodwill måles til kostpris med fradrag af akkumulerede afskrivninger. Goodwill afskrives lineært over den økonomiske brugstid, der er vurderet til 3-5 år. Afskrivningsperioden er foretaget ud fra en vurdering af den erhvervede virksomheds markedsposition og indtjeningsprofil samt branchemæssige forhold.

Fortjeneste eller tab ved salg af immaterielle anlægsaktiver opgøres som forskellen mellem salgsprisen med fradrag af salgsomkostninger og den regnskabsmæssige værdi på salgstidspunktet. Fortjeneste og tab indregnes i resultatopgørelsen under andre driftsindtægter eller andre driftsomkostninger.

Materielle anlægsaktiver

Grunde og bygninger, produktionsanlæg og maskiner samt andre anlæg, driftsmateriel og inventar måles til kostpris med fradrag af akkumulerede af- og nedskrivninger. Der afskrives ikke på grunde.

Afskrivningsgrundlaget er kostpris med fradrag af den skønnede restværdi efter afsluttet brugstid.

Kostprisen omfatter anskaffelsesprisen samt omkostninger direkte tilknyttet anskaffelsen indtil det tidspunkt, hvor aktivet er klar til at blive taget i brug. For egenfremstillede aktiver omfatter kostprisen omkostninger til materialer, komponenter, underleverandører, direkte lønforbrug samt indirekte produktionsomkostninger.

Der foretages lineære afskrivninger baseret på følgende vurdering af aktivernes forventede brugstider og restværdi:

	Brugstid	Restværdi
Bygninger.....	10-50 år	0 %
Produktionsanlæg og maskiner.....	3-8 år	0-25 %
Andre anlæg, driftsmateriel og inventar.....	3-5 år	0 %

Fortjeneste eller tab ved salg af materielle anlægsaktiver opgøres som forskellen mellem salgspris med fradrag af salgsomkostninger og den regnskabsmæssige værdi på salgstidspunktet. Fortjeneste eller tab indregnes i resultatopgørelsen under andre driftsindtægter eller andre driftsomkostninger.

Leasingkontrakter

Leasingkontrakter vedrørende materielle anlægsaktiver, hvor selskabet har alle væsentlige risici og fordele forbundet med ejendomsretten (finansiel leasing), indregnes i balancen som aktiver. Aktiverne måles ved første indregning i balancen til opgjort kostpris svarende til dagsværdi eller (hvis lavere) nutidsværdien af de fremtidige leasingydelser. Ved beregning af nutidsværdien anvendes leasingaftalens interne rentefod som diskonteringsfaktor eller en tilnærmet værdi for denne. Finansielt leasede aktiver afskrives som koncernens og selskabets øvrige tilsvarende materielle anlægsaktiver.

Den kapitaliserede restleasingforpligtelse indregnes i balancen som en gældsforpligtelse, og leasingydelsens rentedel indregnes over kontraktens løbetid i resultatopgørelsen.

Finansielle anlægsaktiver

Kapitalandele i dattervirksomheder måles i moderselskabets balance efter den indre værdis metode.

ANVENDT REGNSKABSPRAKSIS

Kapitalandele i dattervirksomheder måles i balancen til den forholdsmæssige andel af virksomhedernes regnskabsmæssige indre værdi opgjort efter moderselskabets regnskabspraksis med fradrag eller tillæg af urealiserede koncerninterne avancer og tab og med tillæg eller fradrag af resterende værdi af positiv eller negativ goodwill opgjort efter overtagelsesmetoden.

Ved køb af virksomheder anvendes overtagelsesmetoden med omvurdering af alle identificerede aktiver og forpligtelser til dagsværdi på overtagelsesdagen. Dagsværdien er opgjort på baggrund af handler på et aktivt marked, alternativt beregnet ved anvendelse af almindeligt accepterede værdiansættelsesmodeller.

Koncerngoodwill afskrives over den vurderede økonomiske levetid, der fastlægges på baggrund af ledelsens erfaringer inden for de enkelte forretningsområder. Koncerngoodwill afskrives lineært over afskrivningsperioden, der udgør 3-5 år. Afskrivningsperioden er foretaget ud fra en vurdering af den erhvervede virksomheds markedsposition og indtjeningsprofil samt branchemæssige forhold.

Nettoopskrivning af kapitalandele i dattervirksomheder overføres under egenkapitalen til reserve for nettoopskrivning efter den indre værdis metode i det omfang, den regnskabsmæssige værdi overstiger anskaffelsværdien.

Dattervirksomheder med negativ regnskabsmæssig indre værdi måles til 0 kr., og et eventuelt tilgodehavende hos disse virksomheder nedskrives i det omfang, det vurderes som uerholdeligt. Såfremt den regnskabsmæssige negative indre værdi overstiger tilgodehavender, indregnes det resterende beløb under hensatte forpligtelser i det omfang, selskabet har en retlig eller faktisk forpligtelse til at dække dattervirksomheders underbalance.

Værdiforringelse af anlægsaktiver

Den regnskabsmæssige værdi af immaterielle og materielle anlægsaktiver samt finansielle anlægsaktiver, der ikke måles til dagsværdi, vurderes årligt for indikationer på værdiforringelse ud over det, som udtrykkes ved afskrivning.

Foreligger der indikationer på værdiforringelse, foretages nedskrivningstest af hvert enkelt aktiv henholdsvis gruppe af aktiver. Der foretages nedskrivning til genindvindingsværdien, hvis denne er lavere end den regnskabsmæssige værdi.

Genindvindingsværdi er den højeste værdi af nettosalgspris og kapitalværdi. Kapitalværdien opgøres som nutidsværdien af de forventede nettopengestrømme fra anvendelsen af aktivet eller aktivgruppen og forventede nettopengestrømme ved salg af aktivet eller aktivgruppen efter endt brugstid.

Varebeholdninger

Varebeholdninger måles til kostpris efter FIFO-princippet. I tilfælde, hvor nettorealiseringsværdien er lavere end kostprisen, nedskrives til denne lavere værdi.

Kostpris for handelsvarer samt råvarer og hjælpematerialer opgøres som anskaffelsespris med tillæg af hjemtagelsesomkostninger.

Kostpris for fremstillede færdigvarer samt varer under fremstilling omfatter kostpris for råvarer, hjælpematerialer, direkte løn og indirekte produktionsomkostninger. Indirekte produktionsomkostninger indeholder indirekte materialer og løn samt vedligeholdelse af og afskrivning på de i produktionsprocessen benyttede maskiner, fabriksbygninger og udstyr, omkostninger til fabriksadministration og ledelse samt aktiverede udviklingsomkostninger vedrørende produkterne.

Nettorealiseringsværdien for varebeholdninger opgøres som salgspris med fradrag af færdiggørelsesomkostninger og omkostninger, der afholdes for at effektuere salget. Værdien fastsættes under hensyntagen til varebeholdningernes omsættelighed, ukurans og forventet udvikling i salgspris.

Tilgodehavender

Tilgodehavender måles til amortiseret kostpris, hvilket sædvanligvis svarer til nominel værdi. Værdien reduceres med nedskrivning til imødegåelse af forventede tab.

ANVENDT REGNSKABSPRAKSIS

Igangværende arbejder for fremmed regning

Igangværende arbejder for fremmed regning måles til salgsværdien af det udførte arbejde. Salgsværdien måles på baggrund af færdiggørelsesgraden på balancedagen og de samlede forventede indtægter på det enkelte igangværende arbejde.

Det enkelte igangværende arbejde indregnes i balancen under tilgodehavender eller gældsforpligtelser, afhængig af nettoværdien af salgssummen med fradrag af acontofaktureringer og -betalinger.

Periodeafgrænsningsposter, aktiver

Periodeafgrænsningsposter indregnet under aktiver omfatter afholdte omkostninger vedrørende efterfølgende regnskabsår.

Værdipapirer

Værdipapirer indregnet under omsætningsaktiver, omfatter børsnoterede obligationer, aktier og andre værdipapirer, der måles til dagsværdi på balancedagen. Børsnoterede værdipapirer måles til børskurs. Ikke børsnoterede værdipapirer og kapitalandele måles til kostpris.

Skyldig skat og udskudt skat

Aktuelle skatteforpligtelser og tilgodehavende aktuel skat indregnes i balancen som beregnet skat af årets skattepligtige indkomst reguleret for skat af tidligere års skattepligtige indkomster samt for betalte acontoskatter.

Selskabet er sambeskattet med koncernforbundne danske selskaber. Den aktuelle selskabsskat fordeles mellem de sambeskattede selskaber i forhold til disses skattepligtige indkomster og med fuld fordeling med refusion vedrørende skattemæssige underskud. De sambeskattede selskaber indgår i acontoskatteordningen. Skyldig og tilgodehavende sambeskatningsbidrag indregnes i balancen under henholdsvis omsætningsaktiver og gæld.

Udskudt skat måles af midlertidige forskelle mellem regnskabsmæssig og skattemæssig værdi af aktiver og forpligtelser.

Udskudte skatteaktiver, herunder skatteværdien af fremførselsberettiget skattemæssigt underskud, måles til den værdi, hvortil aktivet forventes at kunne realiseres, enten ved udligning i skat af fremtidig indtjening, eller ved modregning i udskudte skatteforpligtelser inden for samme juridiske skatteenhed.

Udskudt skat måles på grundlag af de skatteregler og skattesatser, der med balancedagens lovgivning vil være gældende, når den udskudte skat forventes udløst som aktuel skat. Ændring i udskudt skat som følge af ændringer i skattesatser indregnes i resultatopgørelsen bortset fra poster, der føres direkte på egenkapitalen.

Gældsforpligtelser

Finansielle forpligtelser indregnes ved lånoptagelse til det modtagne provenu med fradrag af afholdte låneomkostninger. I efterfølgende perioder måles de finansielle forpligtelser til amortiseret kostpris svarende til den kapitaliserede værdi ved anvendelse af den effektive rente, således at forskellen mellem provenuet og den nominelle værdi indregnes i resultatopgørelsen over låneperioden.

Amortiseret kostpris for kortfristede gældsforpligtelser svarer normalt til nominel værdi.

Periodeafgrænsningsposter, passiver

Periodeafgrænsningsposter indregnet under passiver omfatter modtagne betalinger vedrørende indtægter i de efterfølgende år.

ANVENDT REGNSKABSPRAKSIS

PENGESTRØMSOPGØRELSE

Under henvisning til årsregnskabslovens § 86, stk. 4, har selskabet undladt at udarbejde pengestrømsopgørelse. Der er udarbejdet en pengestrømsopgørelse for koncernen.

Pengestrømsopgørelsen viser pengestrømmene for året fordelt på driftsaktivitet, investeringsaktivitet og finansieringsaktivitet for året, årets forskydning i likvider samt likvider ved årets begyndelse og slutning.

Pengestrømme fra driftsaktivitet:

Pengestrømme fra driftsaktivitet opgøres som årets resultat reguleret for ikke-kontante driftsposter, ændring i driftskapital samt betalt selskabsskat.

Pengestrømme fra investeringsaktivitet:

Pengestrømme fra investeringsaktivitet omfatter betaling i forbindelse med køb og salg af immaterielle, materielle og finansielle anlægsaktiver.

Pengestrømme fra finansieringsaktivitet:

Pengestrømme fra finansieringsaktivitet omfatter ændringer i størrelse eller sammensætning af aktiekapital og omkostninger forbundet hermed samt optagelse af lån samt afdrag på rentebærende gæld og betaling af udbytte til selskabsdeltagere.

Likvider:

Likvider omfatter kassekredit og likvide beholdninger.