

**ÅRSRAPPORT OG KONCERNREGNSKAB**

**1. JANUAR - 31. DECEMBER 2020**

**BSJ HOLDING APS**

**Kokkedal Industripark 28**

**2980 Kokkedal**

**CVR-nr. 27 25 59 14**

Godkendt på selskabets  
ordinære generalforsamling,

den 23 / 6 2021

  
Bo Sejr Johansen

## INDHOLDSFORTEGNELSE

	<b>Side</b>
<b>Ledelsesberetning mv.</b>	
Selskabsoplysninger	1
Koncernoversigt	2
Ledelsesberetning	3-4
<b>Påtegninger</b>	
Ledespåtegning	5
Den uafhængige revisors påtegning	6-8
<b>Koncernregnskab og årsregnskab</b>	
Anvendt regnskabspraksis	9-17
Resultatopgørelse 1. januar - 31. december 2020	18
Balance pr. 31. december 2020	19-20
Egenkapitalopgørelser pr. 31. december 2020	21-22
Pengestrømsopgørelse 1. januar - 31. december 2020	23
Noter	24-32

**Selskab**

BSJ Holding ApS  
Kokkedal Industripark 28  
2980 Kokkedal

CVR-nr. 27 25 59 14

18. regnskabsår

Hjemsted: Fredensborg

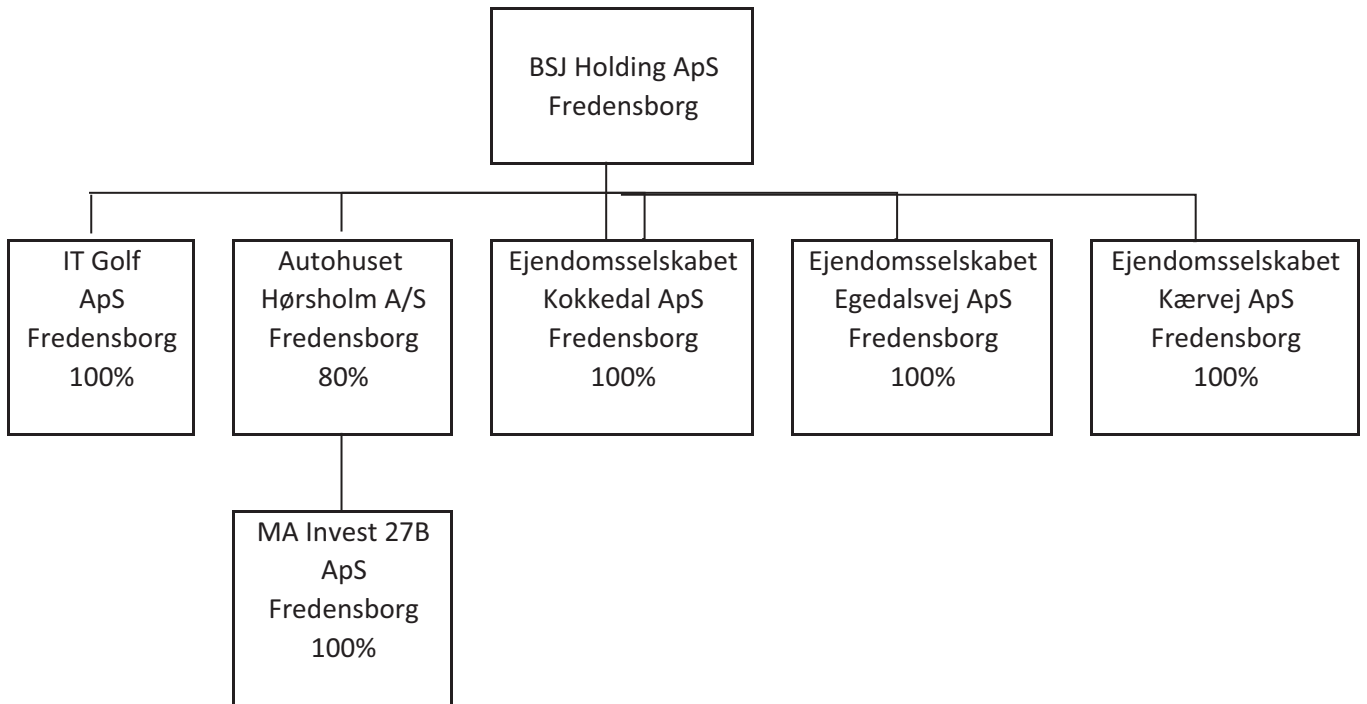
**Direktion**

Bo Sejr Johansen

**Revision**

**inforevision**  
statsautoriseret revisionsaktieselskab  
Buddingevej 312  
2860 Søborg  
CVR-nr. 19 26 30 96

Jesper Tranegaard Berril Andersen , statsautoriseret revisor



## Hovedaktiviteter

### Koncernen:

Koncernens hovedaktivitet er at drive automobilforretning med salg af nye og brugte biler samt reparation af såvel mekanisk arbejde som pladearbejde. Selskabet er autoriseret forhandler af VW med primært markedsområde i Hørsholm, Rungsted, Kokkedal, Nivå og Vedbæk.

### Moderselskabet:

BSJ Holding ApS's hovedaktivitet har i lighed med tidligere år været at eje aktier i tilknyttede virksomheder samt foretage anden investering.

## Udviklingen i aktiviteter og forhold

### Koncernen:

Resultatet af koncernens aktiviteter udviste i regnskabsåret et resultat på t.kr. 4.060 og en egenkapital pr. 31. december 2020 på t.kr. 43.605. Årets resultat har indfriet ledelsens forventninger.

## Begivenheder efter regnskabsårets afslutning

Selskabets aktiviteter er fra den 25. december 2020 og frem til den 28. februar 2021 påvirket som følge af COVID-19 og vil have negativ effekt på resultatet for det kommende år.

Der er herudover ikke indtrådt betydningsfulde begivenheder efter regnskabsårets afslutning, som kan have indflydelse på bedømmelsen af selskabets finansielle stilling pr. 31. december 2020.

## Den forventede udvikling

### Koncernen:

Som følge af COVID 19 forventes der en betydelig nedgang i indtjeningen i 2021. Der forventes dog fortsat et positivt resultat.

## Særlige risici

Der er ingen usædvanlige risici i forbindelse med årsrapporten.

## Miljøforhold

Selskabet vurderer og implementerer løbende tiltag, som mindsker den eksterne miljøbelastning.

## Hoved- og nøgletal for koncernen

Beløb i t.kr.	2020	2019	2018	2017	2016
<b>Resultatopgørelse</b>					
Bruttofortjeneste	12.364	12.097	25.895	22.976	27.408
Resultat af primær drift	6.604	6.016	3.903	1.161	8.822
Finansielle poster, netto	-1.782	-2.018	-2.115	-805	-1.099
Årets resultat	4.060	3.442	1.378	301	6.187
<b>Balance</b>					
Balancesum	106.984	95.202	98.257	89.326	80.335
Investeret kapital	85.084	77.941	80.494	71.739	61.142
Egenkapital	38.984	36.194	33.384	31.657	31.983
<b>Nøgletal</b>					
Afkast af investeret kapital	8,1	7,6	5,1	1,7	14,4
Soliditetsgrad	36,4	38,0	34,0	35,4	39,8
Forrentning af egenkapital	10,8	9,9	4,2	0,9	19,3

Direktionen har dags dato behandlet og godkendt årsrapporten for 1. januar - 31. december 2020 for BSJ Holding ApS.

Årsrapporten aflægges i overensstemmelse med årsregnskabsloven.

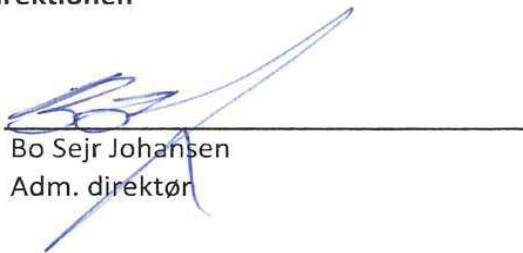
Det er min opfattelse, at koncernregnskabet og årsregnskabet giver et retvisende billede af koncernens og selskabets aktiver, passiver og finansielle stilling pr. 31. december 2020 og resultatet af koncernens og selskabets aktiviteter samt af koncernens pengestrømme for regnskabsåret 1. januar - 31. december 2020.

Ledelsesberetningen indeholder efter min opfattelse en retvisende redegørelse for de forhold, beretningen omhandler.

Årsrapporten indstilles til generalforsamlingens godkendelse.

Kokkedal, den 23. juni 2021

**I direktionen**



Bo Sejr Johansen  
Adm. direktør

## Til kapitalejeren i BSJ Holding ApS

### Konklusion

Vi har revideret koncernregnskabet og årsregnskabet for BSJ Holding ApS for regnskabsåret 1. januar - 31. december 2020, der omfatter anvendt regnskabspraksis, resultatopgørelse, balance, egenkapitalopgørelse, og noter for såvel koncernen som selskabet, samt pengestrømsopgørelse for koncernen. Koncernregnskabet og årsregnskabet udarbejdes efter årsregnskabsloven.

Det er vores opfattelse, at koncernregnskabet og årsregnskabet giver et retvisende billede af koncernens og selskabets aktiver, passiver og finansielle stilling pr. 31. december 2020 samt af resultatet af koncernens og selskabets aktiviteter og koncernens pengestrømme for regnskabsåret 1. januar - 31. december 2020 i overensstemmelse med årsregnskabsloven.

### Grundlag for konklusion

Vi har udført vores revision i overensstemmelse med internationale standarder om revision og de yderligere krav, der er gældende i Danmark. Vores ansvar ifølge disse standarder og krav er nærmere beskrevet i revisionspåtegningens afsnit "Revisors ansvar for revisionen af koncernregnskabet og årsregnskabet". Vi er uafhængige af koncernen i overensstemmelse med internationale etiske regler for revisorer (IESBA's Etiske regler) og de yderligere krav, der er gældende i Danmark, ligesom vi har opfyldt vores øvrige etiske forpligtelser i henhold til disse regler og krav. Det er vores opfattelse, at det opnåede revisionsbevis er tilstrækkeligt og egnet som grundlag for vores konklusion.

### Ledelsens ansvar for koncernregnskabet og årsregnskabet

Ledelsen har ansvaret for udarbejdelsen af et koncernregnskab og et årsregnskab, der giver et retvisende billede i overensstemmelse med årsregnskabsloven. Ledelsen har endvidere ansvaret for den interne kontrol, som ledelsen anser for nødvendig for at udarbejde et koncernregnskab og et årsregnskab uden væsentlig fejlinformation, uanset om denne skyldes besvigelser eller fejl.

Ved udarbejdelsen af koncernregnskabet og årsregnskabet er ledelsen ansvarlig for at vurdere koncernens og selskabets evne til at fortsætte driften; at oplyse om forhold vedrørende fortsat drift, hvor dette er relevant; samt at udarbejde koncernregnskabet og årsregnskabet på grundlag af regnskabsprincippet om fortsat drift, medmindre ledelsen enten har til hensigt at likvidere koncernen eller selskabet, indstille driften eller ikke har andet realistisk alternativ end at gøre dette.

### Revisors ansvar for revisionen af koncernregnskabet og årsregnskabet

Vores mål er at opnå høj grad af sikkerhed for, om koncernregnskabet og årsregnskabet som helhed er uden væsentlig fejlinformation, uanset om denne skyldes besvigelser eller fejl, og at afgive en revisionspåtegning med en konklusion. Høj grad af sikkerhed er et højt niveau af sikkerhed, men ikke en garanti for, at en revision, der udføres i overensstemmelse med internationale standarder om revision og de yderligere krav, der er gældende i Danmark, altid vil afdække væsentlig fejlinformation, når sådan findes. Fejlinformationer kan opstå som følge af besvigelser eller fejl og kan betragtes som væsentlige, hvis det med rimelighed kan forventes, at de enkeltvis eller samlet har indflydelse på de økonomiske beslutninger, som regnskabsbrugerne træffer på grundlag af koncernregnskabet og årsregnskabet.



Som led i en revision, der udføres i overensstemmelse med internationale standarder om revision og de yderligere krav, der er gældende i Danmark, foretager vi faglige vurderinger og opretholder professionel skepsis under revisionen. Herudover:

- \* Identificerer og vurderer vi risikoen for væsentlig fejlinformation i koncernregnskabet og årsregnskabet, uanset om denne skyldes besvigelser eller fejl, udformer og udfører revisionshandlinger som reaktion på disse risici samt opnår revisionsbevis, der er tilstrækkeligt og egnet til at danne grundlag for vores konklusion. Risikoen for ikke at opdage væsentlig fejlinformation forårsaget af besvigelser er højere end ved væsentlig fejlinformation forårsaget af fejl, idet besvigelser kan omfatte sammensværgelser, dokumentfalsk, bevidste udeladelser, vildledning eller tilsidesættelse af intern kontrol.
- \* Opnår vi forståelse af den interne kontrol med relevans for revisionen for at kunne udforme revisionshandlinger, der er passende efter omstændighederne, men ikke for at kunne udtrykke en konklusion om effektiviteten af selskabets interne kontrol.
- \* Tager vi stilling til, om den regnskabspraksis, som er anvendt af ledelsen, er passende, samt om de regnskabsmæssige skøn og tilknyttede oplysninger, som ledelsen har udarbejdet, er rimelige.
- \* Konkluderer vi, om ledelsens udarbejdelse af koncernregnskabet og årsregnskabet på grundlag af regnskabsprincippet om fortsat drift er passende, samt om der på grundlag af det opnåede revisionsbevis er væsentlig usikkerhed forbundet med begivenheder eller forhold, der kan skabe betydelig tvivl om koncernens og selskabets evne til at fortsætte driften. Hvis vi konkluderer, at der er en væsentlig usikkerhed, skal vi i vores revisionspåtegning gøre opmærksom på oplysninger herom i koncernregnskabet og årsregnskabet eller, hvis sådanne oplysninger ikke er tilstrækkelige, modificere vores konklusion. Vores konklusioner er baseret på det revisionsbevis, der er opnået frem til datoen for vores revisionspåtegning. Fremtidige begivenheder eller forhold kan dog medføre, at koncernen og selskabet ikke længere kan fortsætte driften.
- \* Tager vi stilling til den samlede præsentation, struktur og indhold af koncernregnskabet og årsregnskabet, herunder noteoplysningerne, samt om årsregnskabet afspejler de underliggende transaktioner og begivenheder på en sådan måde, at der gives et retvisende billede heraf.
- \* Opnår vi tilstrækkeligt og egnet revisionsbevis for de finansielle oplysninger for virksomhederne eller forretningsaktiviteterne i koncernen til brug for at udtrykke en konklusion om koncernregnskabet. Vi er ansvarlige for at lede, føre tilsyn med og udføre koncernrevisionen. Vi er eneansvarlige for vores konklusion.

Vi kommunikerer med den øverste ledelse om blandt andet det planlagte omfang og den tidsmæssige placering af revisionen samt betydelige revisionsmæssige observationer, herunder eventuelle betydelige mangler i intern kontrol, som vi identificerer under revisionen.

**Udtalelse om ledelsesberetningen**

Ledelsen er ansvarlig for ledelsesberetningen.

Vores konklusion om koncernregnskabet og årsregnskabet omfatter ikke ledelsesberetningen, og vi udtrykker ingen form for konklusion med sikkerhed om ledelsesberetningen.

I tilknytning til vores revision af koncernregnskabet og årsregnskabet er det vores ansvar at læse ledelsesberetningen og i den forbindelse overveje, om ledelsesberetningen er væsentlig inkonsistent med koncernregnskabet eller årsregnskabet eller vores viden opnået ved revisionen eller på anden måde synes at indeholde væsentlig fejlinformation.

Vores ansvar er derudover at overveje, om ledelsesberetningen indeholder krævede oplysninger i henhold til årsregnskabsloven.

Baseret på det udførte arbejde er det vores opfattelse, at ledelsesberetningen er i overensstemmelse med koncernregnskabet og årsregnskabet og er udarbejdet i overensstemmelse med årsregnskabslovens krav. Vi har ikke fundet væsentlig fejlinformation i ledelsesberetningen.

Søborg, den 23. juni 2021

**inforevision**

statsautoriseret revisionsaktieselskab  
(CVR-nr. 19 26 30 96)



Jesper Tranegaard Berril Andersen  
statsautoriseret revisor  
mne35841

Årsrapporten er udarbejdet i overensstemmelse med dansk regnskabslovgivning samt almindeligt anerkendt regnskabspraksis.

Årsrapporten aflægges efter årsregnskabslovens regnskabsklasse C for mellemstore virksomheder.

Anvendt regnskabspraksis er uændret i forhold til sidste år.

## GENERELT OM INDREGNING OG MÅLING

Regnskabet er udarbejdet med udgangspunkt i det historiske kostprisprincip.

Indtægterne indregnes i resultatopgørelsen i takt med, at de indtjenes. Herudover indregnes værdireguleringer af finansielle aktiver og forpligtelser, der måles til dagsværdi eller amortiseret kostpris. Endvidere indregnes i resultatopgørelsen alle omkostninger, der er afholdt for at opnå årets indtjening, herunder afskrivninger, nedskrivninger og hensatte forpligtelser samt tilbageførsler som følge af ændrede regnskabsmæssige skøn af beløb, der tidligere har været indregnet i resultatopgørelsen.

Aktiver indregnes i balancen, når det er sandsynligt, at fremtidige økonomiske fordele vil tilflyde selskabet, og aktivets værdi kan måles pålideligt.

Forpligtelser indregnes i balancen, når det er sandsynligt, at fremtidige økonomiske fordele vil fragå selskabet, og forpligtelsens værdi kan måles pålideligt.

Ved første indregning måles aktiver og forpligtelser til kostpris. Efterfølgende måles aktiver og forpligtelser som beskrevet for hver enkelt regnskabspost nedenfor.

Visse finansielle aktiver og forpligtelser måles til amortiseret kostpris, hvorved der indregnes en konstant effektiv rente over løbetiden. Amortiseret kostpris opgøres som oprindelig kostpris med fradrag af afdrag og tillæg/fradrag af den akkumulerede afskrivning af forskellen mellem kostprisen og det nominelle beløb. Herved fordeles kurstab og -gevinst over løbetiden.

Ved indregning og måling tages hensyn til forudsigelige tab og risici, der fremkommer, inden årsrapporten aflægges, og som be- eller afkræfter forhold, der eksisterer på balancedagen.

Som målevaluta benyttes danske kroner. Alle andre valutaer anses som fremmed valuta.

## VALUTAOMREGNING

Transaktioner i fremmed valuta er i årets løb omregnet til transaktionsdagens kurs. Hvis valutapositioner anses for sikring af fremtidige pengestrømme, indregnes værdireguleringerne direkte på egenkapitalen.

Tilgodehavender og gæld i fremmed valuta er indregnet til balancedagens kurs.

Realiserede og urealiserede valutakursfortjenester og -tab er indregnet i resultatopgørelsen under andre finansielle indtægter og øvrige finansielle omkostninger.

## KONCERNREGNSKAB

Koncernregnskabet omfatter modervirksomheden og de virksomheder tilknyttede virksomheder, som kontrolleres af modervirksomheden. Modervirksomheden anses for at kontrollere en virksomhed, når den direkte eller indirekte ejer mere end 50% af stemmerettighederne eller på anden måde kan kontrollere eller faktisk kontrollerer de økonomiske og driftsmæssige beslutninger i virksomheden.

Koncernregnskabet er udarbejdet på grundlag af reviderede regnskaber for moderselskabet og de tilknyttede virksomheder ved sammenlægning af regnskabsposter af ensartet karakter.

Ved udarbejdelsen af koncernregnskabet er der foretaget eliminering af koncernvirksomhedernes indbyrdes mellemværender, indtægter og omkostninger samt fortjenester og tab ved transaktioner mellem de tilknyttede virksomheder.

Kapitalandele i de tilknyttede virksomheder er udlignet med de forholdsmæssige andele af de tilknyttede virksomheders regnskabsmæssige indre værdi.

De regnskaber, der anvendes til brug for konsolideringen, er aflagt i overensstemmelse med koncernens regnskabspraksis. Udenlandske virksomheders resultat og egenkapital er omregnet til danske kroner. Valutakursreguleringer, der opstår ved omregning af de udenlandske virksomheders egenkapital ved regnskabsårets begyndelse og omregning af årets resultat fra gennemsnitskurs til balancedagens kurs, føres direkte over egenkapitalen.

Ved køb af tilknyttede virksomheder er det forskelsbeløb, som fremkommer ved udligningen så vidt muligt fordelt på de aktiver og passiver i de tilknyttede virksomheder, hvis værdi er højere eller lavere end det beløb, hvortil de er bogført, på det tidspunkt, hvor koncernforholdet blev etableret. Et resterende positivt forskelsbeløb behandles som koncerngoodwill og opføres under immaterielle anlægsaktiver. Et negativt forskelsbeløb der modsvarer en forventet omkostning eller en ugunstig udvikling i de tilknyttede virksomheder, opføres under hensatte forpligtelser. Beløbet indtægtsføres i resultatopgørelsen i det omfang den forventede omkostning eller ugunstige udvikling er realiseret.

## RESULTATOPGØRELSEN

Resultatopgørelsen er funktionsopdelt

### Bruttofortjeneste

Selskabet har foretaget et sammendrag af posterne "nettoomsætning", "ændring i lagre" samt "produktionsomkostninger".

### Nettoomsætning

Som indtægtskriterium anvendes leveringskriteriet, således at nettoomsætningen omfatter årets fakturerede omsætning. Nettoomsætningen ved salg af handelsvarer indregnes i resultatopgørelsen, såfremt levering og risikoovergang til køber har fundet sted inden regnskabsårets udgang.

Nettoomsætningen måles til dagsværdien ekskl. moms og med fradrag af afgivne vare- og kunderabatter.

### Produktionsomkostninger

Produktionsomkostninger omfatter de omkostninger, der er medgået til at opnå årets omsætning. I kostprisen indgår råvarer, hjælpematerialer, direkte løn, vedligeholdelse og afskrivninger mv.

### Distributionsomkostninger

Distributionsomkostninger omfatter omkostninger i form af gager til salgs, og distributionspersonale, reklame- og markedsføringsomkostninger samt autodrift og omkostninger m.v.

### Administrationsomkostninger

Administrationsomkostninger omfatter omkostninger til ledelsen, det administrative personale, kontoromkostninger, afskrivninger mv.

### Indtægter af kapitalandele i tilknyttede virksomheder

Indtægter af kapitalandele i tilknyttede virksomheder omfatter den forholdsmæssige andel af de tilknyttede virksomheders driftsresultat reguleret for interne avancer og tab.

**Indtægter af kapitalandele i associerede virksomheder**

Indtægter af kapitalandele i associerede virksomheder omfatter den forholdsmæssige andel af de associerede virksomheders driftsresultat reguleret for interne avancer og tab fratrukket årlige afskrivninger på koncerngoodwill.

**Andre finansielle indtægter og øvrige finansielle omkostninger**

Finansielle indtægter og omkostninger omfatter renter, realiserede og urealiserede valutakursfortjenester og -tab, realiserede og urealiserede fortjenester og -tab ved salg af andre værdipapirer og kapitalandele, amortiserede renter af leasingforpligtelser, amortisering af gæld til realkreditinstitutter samt rentetillæg og rentegodtgørelse under acontoskatteordningen.

**Nedskrivning af finansielle aktiver**

Nedskrivning af finansielle aktiver omfatter årets nedskrivning af andre værdipapirer og kapitalandele.

**Skat af årets resultat og selskabsskat**

Skat af årets resultat udgør 22,0 % af det regnskabsmæssige resultat korrigeret for ikke indkomstskattepligtige og ikke fradragsberettigede poster.

Skat af årets resultat er sammensat af den forventede skat af årets skattepligtige indkomst reguleret for årets forskydning i udskudt skat. Ændring i udskudt skat som følge af ændring i skattesatser indregnes i resultatopgørelsen.

Selskabet er sambeskattet med øvrige danske koncernselskaber med BSJ Holding ApS som administrationselskab. Skatteeffekten af sambeskatningen fordeles mellem koncernselskaberne i forhold til deres skattepligtige indkomster efter selskabsskatteovens regler om fuld fordeling med refusion vedrørende skattemæssige underskud.

Selskabsskat samt sambeskatningsbidrag vedrørende regnskabsåret, som ikke er afregnet på balancedagen, klassificeres som selskabsskat under enten tilgodehavender eller gældsforpligtelser.

Selskabet er omfattet af acontoskatteordningen. Rentegodtgørelse og rentetillæg er indregnet under finansielle indtægter og omkostninger.

**BALANCEN****AKTIVER****Immaterielle anlægsaktiver**

Immaterielle anlægsaktiver måles til kostpris med fradrag af akkumulerede afskrivninger.

Kostprisen omfatter anskaffelsesprisen samt omkostninger direkte tilknyttet anskaffelsen indtil det tidspunkt, hvor aktivet er klar til at blive taget i brug.

Aktiverne afskrives lineært over deres forventede økonomiske brugstid:

Goodwill	5 år
----------	------

**Materielle anlægsaktiver**

Materielle anlægsaktiver måles til kostpris med fradrag af akkumulerede afskrivninger. Afskrivningsgrundlaget er kostpris med fradrag af forventet restværdi efter afsluttet brugstid. Der afskrives ikke på grund.

Kostprisen omfatter anskaffelsesprisen samt omkostninger direkte tilknyttet anskaffelsen indtil det tidspunkt, hvor aktivet er klar til at blive taget i brug.

Afskrivninger påbegyndes, når aktiverne er klar til ibrugtagning. Aktiverne afskrives lineært over deres forventede brugstid:

	<u>Brugstid</u>	<u>Restværdi</u>
Grunde og bygninger	30 år	98%
Indretning af lejede lokaler	10 år	0%
Produktionsanlæg og maskiner	5-10 år	0%
Andre anlæg, driftsmateriel og inventar	3-10 år	0%

Småaktiver med en levetid under et år er omkostningsført i resultatopgørelsen under eksterne omkostninger.

Grunde og bygninger i koncernens ejendomsselskaber omvurderes hvert tredje år til dagsværdi på grundlag af en ekstern vurdering. Opskrivninger og tilbageførsler heraf med fradrag af udskudt skat indregnes direkte på egenkapitalen.

**Værdiforringelse af immaterielle og materielle anlægsaktiver**

Den regnskabsmæssige værdi af immaterielle og materielle anlægsaktiver gennemgås årligt for indikationer på værdiforringelse, ud over det som udtrykkes ved de normale afskrivninger. Hvis dette er tilfældet, foretages der nedskrivning af hvert enkelt aktiv henholdsvis gruppe af aktiver til lavere genindvindingsværdi.

Som genindvindingsværdi anvendes den højeste værdi af forventet nettosalgspris og kapitalværdi. Kapitalværdi opgøres som nutidsværdien af de forventede nettopengestrømme fra anvendelsen af aktivet eller aktivgruppen.

Årets nedskrivninger indregnes i resultatopgørelsen under af- og nedskrivninger af materielle og immaterielle anlægsaktiver.

**Finansielle anlægsaktiver**

Kapitalandele i tilknyttede og associerede virksomheder er indregnet efter den indre værdis metode, således at kapitalandelen måles til den forholdsmæssige andel af de tilknyttede og associerede virksomheders regnskabsmæssige indre værdi reguleret for interne udbytter og avancer.

Disponible reserver i de tilknyttede og associerede virksomheder, som på balancetidspunktet disponeres som udbytte til moderselskabet, indgår i værdien af kapitalandele.

Tilknyttede og Associerede virksomheder med negativ regnskabsmæssig indre værdi måles til nul, og et eventuelt tilgodehavende hos disse virksomheder nedskrives med moderselskabets andel af den negative indre værdi i det omfang, det vurderes uerholdeligt. Såfremt den regnskabsmæssige negative indre værdi overstiger tilgodehavendet, indregnes det resterende beløb under hensatte forpligtelser i det omfang, modervirksomheden har en retlig eller faktisk forpligtelse til at dække den pågældende virksomheds forpligtelser.

Køb af tilknyttede og associerede virksomheder indregnes til kostpris. Forskellen mellem kostprisen og den regnskabsmæssige indre værdi i den købte virksomhed, som fremkommer på det tidspunkt, hvor koncernforholdet bliver etableret, er så vidt muligt fordelt på de aktiver og passiver, hvis værdi er højere eller lavere end det bogførte beløb. Et resterende positivt forskelsbeløb behandles som koncerngoodwill og indgår i værdien af kapitalandele, der afskrives lineært i resultatopgørelsen over 5 år. Et negativt forskelsbeløb, der modsvarer en forventet omkostning eller en ugunstig udvikling, indregnes under hensatte forpligtelser. Beløbet indtægtsføres i resultatopgørelsen i det omfang, den forventede omkostning eller ugunstige udvikling er realiseret.

Den samlede nettoopskrivning af kapitalandele i tilknyttede og associerede virksomheder henlægges via overskudsdisponeringen til "reserve for nettoopskrivning efter den indre værdis metode" under egenkapitalen. Reserven reduceres med udbytteudlodninger til moderselskabet, og reguleres med egenkapitalbevægelser i de tilknyttede og associerede virksomheder.



Andre værdipapirer og kapitalandele indregnet under anlægsaktiver omfatter unoterede aktier og anparter og svarer til kostprisen for de underliggende investeringer, da det er skønnet, at en pålidelig dagsværdimåling ikke kan opgøres uden forholdsmæssige store omkostninger. Realiserede og urealiserede kursavancer og -tab indregnes i resultatopgørelsen under henholdsvis andre finansielle indtægter og øvrige finansielle omkostninger.

Andre tilgodehavender indregnet under anlægsaktiver omfatter udlån og lejede deposita, som er målt til amortiseret kostpris. I tilfælde hvor den regnskabsmæssige værdi overstiger genindvindingsværdien, nedskrives til denne lavere værdi. Årets nedskrivning indregnes i resultatopgørelsen under nedskrivning af finansielle aktiver.

### **Varebeholdninger**

Nye biler forhandles fortrinsvis på kommissionsbasis, hvorfor der på disse biler ikke eksisterer en egentlig lagerværdi. Fragtomkostninger i forbindelse med levering af nye biler er imidlertid aktiveret med henblik på indregning i vareforbruget ved salg.

Nye biler der er hjemtaget for egenregning, er optaget til anskaffelsessum.

Brugte biler samt demobiler optages til anskaffelsessum. Der foretages nedskrivning til forventet realisationsværdi, i det omfang det vurderes nødvendigt ud fra en individuel vurdering af bilerne.

Reserve dele optages til kostpris. Der foretages nedskrivninger for ukurans ud fra individuel vurdering.

### **Tilgodehavender**

Tilgodehavender måles til amortiseret kostpris, der sædvanligvis svarer til nominel værdi. Værdien reduceres med nedskrivning til imødegåelse af forventede tab efter en individuel vurdering.

### **Periodeafgrænsningsposter**

Periodeafgrænsningsposter, indregnet under aktiver, omfatter afholdte omkostninger vedrørende efterfølgende regnskabsår.

## PASSIVER

### Egenkapital

Minoritetsinteressernes forholdsmæssige andel af dattervirksomhedernes egenkapital præsenteres som en særskilt hovedpost under egenkapitalen. Minoritetsinteressernes forholdsmæssige andel af dattervirksomhedernes resultat er præsenteret særskilt i resultatdisponeringen, og fremgår ligeledes af koncernens egenkapitalopgørelse sammen med øvrige reguleringer, herunder forskydninger ved handel med ejerandele i regnskabsårets løb.

Ledelsens forslag til udbytte for regnskabsåret vises som en særskilt post under egenkapitalen.

### Hensættelser til udskudt skat

Udskudt skat måles efter den balanceorienterede gældsmetode. Der er hensat til udskudt skat med 22,0% af alle midlertidige forskelle mellem regnskabsmæssig og skattemæssig værdi af aktiver og forpligtelser. Skatteværdien af fremførselsberettigede skattemæssige underskud indgår i opgørelsen af den udskudte skat, såfremt det er sandsynligt, at underskuddene kan udnyttes.

Udskudte skatteaktiver måles til nettorealisationseværdi, hvorved de indregnes med den værdi, som de forventes at blive udnyttet med i en overskuelig fremtid, enten ved udligning i skat af fremtidig indtjening eller ved modregning i udskudte skatteforpligtelser.

Udskudte skatteaktiver som ikke forventes udnyttet inden for en kortere årrække, er noteoplyst under eventualaktiver.

### Gæld til realkreditinstitutter

Gæld til realkreditinstitutter indregnes til låneprovenuet på optagelsestidspunktet. Efterfølgende opgøres gæld til realkreditinstitutter til amortiseret kostpris. Kurstab og låneomkostninger fordeles herved over lånets løbetid ved omregning til den effektive rente på optagelsestidspunktet.

### Gæld til kreditinstitutter i øvrigt

Gæld til kreditinstitutter indregnes til låneprovenuet på optagelsestidspunktet. Efterfølgende opgøres gæld til kreditinstitutter til amortiseret kostpris. Kurstab og låneomkostninger fordeles herved over lånets løbetid ved omregning til den effektive rente på optagelsestidspunktet.

### Gældsforpligtelser i øvrigt

Gældsforpligtelser i øvrigt er målt til amortiseret kostpris svarende til nominel værdi.

### Periodeafgrænsningsposter

Periodeafgrænsningsposter, indregnet under forpligtelser, omfatter modtagne indtægter vedrørende de efterfølgende år.

**PENGESTRØMSOPGØRELSE**

Pengestrømsopgørelsen viser selskabets pengestrømme for året samt selskabets likvider ved årets udgang.

Pengestrømme fra driftsaktivitet er opgjort som årets resultat reguleret for ikke likvide driftsposter betalte finansielle og ekstraordinære poster, selskabsskatter samt stigning og fald i varebeholdninger, tilgodehavender fra salg og tjenesteydelser, gæld til leverandører af varer og tjenesteydelser, og andre ændringer i driftskapitalen.

Pengestrømme fra investeringsaktivitet omfatter betalinger i forbindelse med køb og salg af anlægsaktiver.

Pengestrømme fra finansieringsaktivitet omfatter betalinger fra optagelse og tilbagebetaling af langfristede gældsforpligtelser samt ind- og udbetalinger til kapitalejere.

Likvider omfatter likvide beholdninger samt kortfristede værdipapirer indregnet under omsætningsaktiver, som uden hindring kan omsættes til likvide beholdninger, samt driftskreditter hos kreditinstitutter, som indgår i selskabets likviditetsstyring.

I henhold til årsregnskabslovens § 86, stk. 4 har moderselskabet ikke udarbejdet pengestrømsopgørelse.

**HOVED- OG NØGLETALSOVERSIGT**

Nøgletallene er udarbejdet i overensstemmelse med "Anbefalinger & Nøgletal 2015" fra Finansforeningen

Nøgletallene er beregnet således:

Afkast af investeret kapital = 
$$\frac{\text{Resultat af primær drift} * 100}{\text{Gns. Investeret kapital}}$$

Soliditetsgrad = 
$$\frac{\text{Egenkapital ultimo} * 100}{\text{Samlede aktiver}}$$

Forrentning af egenkapital = 
$$\frac{\text{Årets resultat} * 100}{\text{Gennemsnitlig egenkapital}}$$

Investeret kapital = Driftsmæssige immaterielle og materielle anlægsaktiver samt nettoarbejdskapital.

RESULTATOPGØRELSE	KONCERN		MODER		Note
	2020	2019	2020	2019	
BRUTTOFORTJENESTE	12.364.480	12.097.333	0	0	
Distributionsomkostninger	-1.013.686	-1.202.264	0	0	
Administrationsomkostninger	-4.746.523	-4.879.163	-7.563	-8.514	1
Andre driftsomkostninger	0	0	0	0	7
Andre driftsindtægter	0	0	0	0	
RESULTAT AF PRIMÆR DRIFT	6.604.271	6.015.906	-7.563	-8.514	
Indtægter af kapitalandele i tilknyttede virks.	0	0	3.116.254	2.406.729	9
Indtægter af kapitalandele i associerede virks.	270.360	446.576	270.360	446.576	8
Andre finansielle indtægter	205.855	358.695	102.817	118.952	2
Nedskrivning af finansielle aktiver	0	0	0	0	
Øvrige finansielle omkostninger	-1.987.459	-2.377.005	-220.235	-358.347	3
RESULTAT FØR SKAT	5.093.027	4.444.172	3.261.633	2.605.396	
Skat af årets resultat	-1.033.251	-1.002.505	54.540	0	4
ÅRETS RESULTAT	4.059.776	3.441.667	3.316.173	2.605.396	

AKTIVER	KONCERN		MODER		Note
	31/12 2020	31/12 2019	31/12 2020	31/12 2019	
Erhvervede rettigheder	0	20.833	0	0	6
Udviklingsprojekter	17.423	47.436	0	0	6
<b>IMMATERIELLE ANLÆGSAKTIVER</b>	<b>17.423</b>	<b>68.269</b>	<b>0</b>	<b>0</b>	
Grunde og bygninger	50.282.261	48.539.519	0	0	7,12
Indretning af lejede lokaler	330.200	433.974	0	0	7,12
Produktionsanlæg og maskiner	247.897	242.384	0	0	7,12
Andre anlæg, driftsmateriel og inventar	1.030.235	1.189.512	0	0	7,12
<b>MATERIELLE ANLÆGSAKTIVER</b>	<b>51.890.593</b>	<b>50.405.389</b>	<b>0</b>	<b>0</b>	
Kapitalandele i tilknyttede virksomheder	0	0	33.516.997	31.593.776	8,9
Kapitalandele i associerede virksomheder	3.399.569	3.417.864	3.399.568	3.417.864	8,9
Andre værdipapirer og kapitalandele	188.024	155.024	13.000	0	8
Andre tilgodehavender	4.559.980	2.954.257	3.584.565	2.579.167	8
<b>FINANSIELLE ANLÆGSAKTIVER</b>	<b>8.147.573</b>	<b>6.527.145</b>	<b>40.514.131</b>	<b>37.590.807</b>	
<b>ANLÆGSAKTIVER</b>	<b>60.055.589</b>	<b>57.000.803</b>	<b>40.514.131</b>	<b>37.590.807</b>	
<b>VAREBEHOLDNINGER</b>	<b>30.307.828</b>	<b>26.155.650</b>	<b>0</b>	<b>0</b>	<b>12</b>
Tilgodehavender fra salg og tjenesteydelser	9.243.126	7.603.116	0	0	12
Andre tilgodehavender	6.745.090	3.361.975	455.136	2.325.774	
Tilgodehavende selskabsskat	0	463.091	135.000	794.000	4
Tilgodehavende tilknyttede virksomheder virksomheder	0	0	1.507.793	0	
Periodeafgrænsningsposter	222.048	300.968	0	0	
<b>TILGODEHAVENDER</b>	<b>16.210.264</b>	<b>11.729.150</b>	<b>2.097.929</b>	<b>3.119.774</b>	
<b>LIKVIDE BEHOLDNINGER</b>	<b>409.822</b>	<b>316.131</b>	<b>23.924</b>	<b>31.719</b>	
<b>OMSÆTNINGSAKTIVER</b>	<b>46.927.914</b>	<b>38.200.931</b>	<b>2.121.853</b>	<b>3.151.493</b>	
<b>AKTIVER I ALT</b>	<b>106.983.504</b>	<b>95.201.735</b>	<b>42.635.984</b>	<b>40.742.302</b>	

PASSIVER	KONCERN		MODER		Note
	31/12 2020	31/12 2019	31/12 2020	31/12 2019	
Virksomhedskapital	125.000	125.000	125.000	125.000	
Reserve for nettoopskrivninger	1.326.000	1.326.000	0	0	
Reserve for nettoopskrivning efter den indre værdis metode	0	0	20.719.955	18.940.690	
Overført resultat	37.662.186	34.632.846	18.026.513	16.739.594	
Forslag til udbytte for regnskabsåret	113.000	110.600	113.000	110.600	
Minoritetsinteresser	4.378.924	3.898.477	0	0	
<b>EGENKAPITAL</b>	<b>43.605.110</b>	<b>40.092.923</b>	<b>38.984.468</b>	<b>35.915.884</b>	5
Hensættelser til underbalance, tilknyttede virksomheder	0	0	219.746	212.780	
Hensættelser til udskudt skat	4.451.202	4.287.071	0	0	4
<b>HENSATTE FORPLIGTELSE</b>	<b>4.451.202</b>	<b>4.287.071</b>	<b>219.746</b>	<b>212.780</b>	
Gæld til realkreditinstitutter	16.450.592	17.756.031	0	0	
Anden gæld	333.334	1.138.704	333.334	666.667	
<b>LANGFRISTEDE GÆLDSFORPLIGTELSE</b>	<b>16.783.926</b>	<b>18.894.735</b>	<b>333.334</b>	<b>666.667</b>	10
Kortfristet del af langfristede gældsforpligtelser	3.001.184	1.581.847	333.333	333.333	10
Kreditinstitutter i øvrigt	25.065.725	20.391.230	0	0	
Leverandører af varer og tjenesteydelser	3.812.497	2.829.626	0	0	
Gæld til tilknyttede virksomheder	0	0	2.507.524	3.435.373	
Skyldig sambeskatningsbidrag	0	0	0	0	
Selskabsskat	734.119	0	0	0	4
Anden gæld	9.529.741	7.124.303	257.579	178.265	
<b>KORTFRISTEDE GÆLDSFORPLIGTELSE</b>	<b>42.143.266</b>	<b>31.927.006</b>	<b>3.098.436</b>	<b>3.946.971</b>	
<b>GÆLDSFORPLIGTELSE</b>	<b>58.927.192</b>	<b>50.821.741</b>	<b>3.431.770</b>	<b>4.613.638</b>	
<b>PASSIVER I ALT</b>	<b>106.983.504</b>	<b>95.201.735</b>	<b>42.635.984</b>	<b>40.742.302</b>	

11 Eventualforpligtelser

12 Pantsætninger og sikkerhedsstillelser

13 Nærtstående parter

14 Reguleringer (pengestrømme)

Egenkapitalopgørelse	KONCERNEN						
	Virksom- hedskapital	Reserve for nettoop- skrivninger	Nettoopskr. efter den indre værdis metode	Overført resultat	Foreslået udbytte	Minoritets- interesser	I ALT
Egenkapital pr. 1/1 2019	125.000	1.326.000	0	31.824.726	108.000	3.340.766	36.724.492
Årets opskrivning, netto		0					0
Udloddet udbytte				0	-108.000		-108.000
Ekstraordinært udbytte				0			0
Valutakursregulering af udenlandsk dattervirksomhed				34.763			34.763
Overført via resultatdisponeringen			0	2.773.357	110.600	557.711	3.441.668
Egenkapitalreguleringer				0			0
Egenkapital pr. 1/1 2020	125.000	1.326.000	0	34.632.846	110.600	3.898.477	40.092.923
Årets opskrivning, netto		0				0	0
Udloddet udbytte				0	-110.600	-300.000	-410.600
Ekstraordinært udbytte							0
Valutakursregulering af udenlandsk dattervirksomhed				-136.989			-136.989
Overført via resultatdisponeringen			0	3.166.329	113.000	780.447	4.059.776
Egenkapitalreguleringer				0			0
Egenkapital pr. 31/12 2020	125.000	1.326.000	0	37.662.186	113.000	4.378.924	43.605.109

Egenkapitalopgørelse	MODER					
	Virksom- hedskapital	Reserve for nettoop- skrivninger	Nettoopskr. efter den indre værdis metode	Overført resultat	Foreslået udbytte	I ALT
Egenkapital pr. 1/1 2019	125.000	0	16.499.198	16.651.527	108.000	33.383.725
Udloddet udbytte				0	-108.000	-108.000
Ekstraordinært udbytte				0		0
Årets opskrivning, netto						
Udloddet udbytte						0
Valutakursregulering af udenlandsk dattervirksomhed			34.763			34.763
Overført via resultatdisponeringen			2.406.729	88.067	110.600	2.605.396
Egenkapitalreguleringer			0			0
Egenkapital pr. 1/1 2020	125.000	0	18.940.690	16.739.594	110.600	35.915.884
Udloddet udbytte				0	-110.600	-110.600
Ekstraordinært udbytte				0		0
Valutakursregulering af udenlandsk dattervirksomhed			-136.989			-136.989
Overført via resultatdisponeringen			1.916.254	1.286.919	113.000	3.316.173
Egenkapitalreguleringer			0			0
Egenkapital pr. 31/12 2020	<u>125.000</u>	<u>0</u>	<u>20.719.955</u>	<u>18.026.513</u>	<u>113.000</u>	<u>38.984.468</u>

Virksomhedskapitalen består af 125 stk. anpartar á kr. 1.000. Kapitalen er ikke opdelt i klasser.



PENGESTRØMSOPGØRELSE	KONCERN	
	2020	2019
Årets resultat	4.059.776	3.441.668
Reguleringer	2.043.411	1.692.292
Ændring i varebeholdninger	-4.152.178	856
Ændring i tilgodehavender fra salg og tjenesteydelser	-1.640.010	3.195.694
Ændring i gæld til leverandører af varer og tjenesteydelser	982.871	144.451
Ændring i andre tilgodehavender	-1.605.723	-151.993
Andre ændringer i driftskapital	-1.249.554	1.085.953
<b>PENGESTRØMME FRA PRIMÆR DRIFT</b>	<b>-1.561.407</b>	<b>9.408.920</b>
Betalt/refunderet selskabsskat	134.188	-344.919
<b>PENGESTRØMME FRA DRIFTSAKTIVITET</b>	<b>-1.427.219</b>	<b>9.064.001</b>
Køb af immaterielle anlægsaktiver	0	0
Køb af materielle anlægsaktiver	-1.934.431	-1.342.404
Salg af materielle anlægsaktiver	0	0
Køb af finansielle anlægsaktiver	-515.000	-1.126.614
Salg af finansielle anlægsaktiver	0	0
<b>PENGESTRØMME FRA INVESTERINGSAKTIVITET</b>	<b>-2.449.431</b>	<b>-2.469.018</b>
Betaling af gæld til realkreditinstitutter	-1.260.220	-1.225.806
Betaling af gæld til kreditinstitutter	4.674.495	-5.204.661
Modtaget udbytte	666.667	0
Betalt udbytte	-110.600	-108.000
<b>PENGESTRØMME FRA FINANSIERINGS- AKTIVITET</b>	<b>3.970.342</b>	<b>-6.538.467</b>
ÅRETS ÆNDRING I LIKVIDER	93.691	56.516
Likvider pr. 1/1 2020	316.131	259.615
<b>LIKVIDER PR. 31/12 2020</b>	<b>409.822</b>	<b>316.131</b>
Som kan specificeres således:		
Likvide beholdninger	409.822	316.131
<b>LIKVIDER PR. 31/12 2020</b>	<b>409.822</b>	<b>316.131</b>

	KONCERN		MODER	
	2020	2019	2020	2019
<b>1 Personalemkostninger</b>				
Gager og lønninger	19.372.890	18.126.915	0	0
Pensioner	1.922.701	2.148.689	0	0
Andre omkostninger til social sikring	-252.532	365.656	0	0
Personalemkostninger i øvrigt	467.353	573.194	0	0
I ALT	21.510.412	21.214.454	0	0
Gennemsnitlige antal heltidsbeskæftigede	44	43	0	0

I henhold til årsregnskabslovens § 98 b, stk. 3 er gage til direktion ikke oplyst.

	KONCERN		MODER	
	2020	2019	2020	2019
<b>2 Andre finansielle indtægter</b>				
Renteindtægter fra tilknyttede virk.	0	0	0	0
Finansielle indtægter i øvrigt	205.855	358.695	102.817	118.952
I ALT	205.855	358.695	102.817	118.952

	KONCERN		MODER	
	2020	2019	2020	2019
<b>3 Øvrige finansielle omkostninger</b>				
Renteomkostninger til tilknyttede virk.	0	0	181.334	200.276
Finansielle omkostninger i øvrigt	1.987.459	2.377.005	38.901	142.181
I ALT	1.987.459	2.377.005	220.235	342.457

4 Skat af årets resultat, selskabsskat og udskudt skat	KONCERN		MODER	
	2020	2019	2020	2019
<u>Skat af årets resultat:</u>				
Skat af årets skattepligtige indkomst	869.119	330.909	0	0
Regulering primo	-43.823	0	-54.540	0
Udskudt skat	207.955	671.595	0	0
I ALT	1.033.251	1.002.504	-54.540	0
<u>Udskudt skat:</u>				
Udskudt skat pr. 1/1 2020	4.287.071	3.461.795	0	0
Udskudt skat af opskrivning	0	0	0	0
Regulering tidligere år	-193.903	117.693	-54.540	0
Refusion af sambeskatning	150.079	35.988	54.540	0
Årets udskudte skat	207.955	671.595	0	0
UDSKUDT SKAT PR. 31/12 2020	4.451.202	4.287.071	0	0
<u>Skyldig selskabsskat:</u>				
Skyldig pr. 1/1 2020	-463.091	-331.388	-794.000	-480.000
Regulering tidligere år	193.903	-117.693	0	0
Betalt vedrørende tidligere år	269.188	449.081	794.000	480.000
Betalt acontoskat	-135.000	-794.000	-135.000	-794.000
Skat af egenkapitalbevægelser	0	0	0	0
Skat af årets skattepligtige indkomst	869.119	330.909	0	0
SKYLDIG PR. 31/12 2020	734.119	-463.091	-135.000	-794.000
5 Resultatdisponering	KONCERN		MODER	
	2020	2019	2020	2019
Reserve for nettoopskrivning efter den indre værdis metode	0	0	1.916.254	2.406.729
Ekstraordinært udbytte udloddet i regnskabsåret	0	0	0	0
Forslag til udbytte for regnskabsåret	113.000	110.600	113.000	110.600
Overført resultat	3.166.329	2.773.357	1.286.919	88.067
Minoritetsaktionærers andel af årets resultat	780.447	557.711	0	0
ÅRETS RESULTAT	4.059.776	3.441.668	3.316.173	2.605.396

6 Anlægs- og afskrivningsoversigt,  
immaterielle aktiver

	KONCERNEN				31/12 2019
	Goodwill	Erhvervede rettigheder	Udviklings- projekter	I ALT	
Kostpris pr. 1/1 2020	4.700.000	150.000	128.196	4.978.196	4.978.196
Tilgang i året	0	0	0	0	0
Overførsler i året til/fra andre poster	0	0	0	0	0
Afgang i året	0	0	0	0	0
<b>KOSTPRIS PR. 31/12 2020</b>	<b>4.700.000</b>	<b>150.000</b>	<b>128.196</b>	<b>4.978.196</b>	<b>4.978.196</b>
Af- og nedskrivninger pr. 1/1 2020	4.700.000	129.167	80.760	4.909.927	4.817.238
Årets afskrivninger	0	20.833	30.013	50.846	92.689
Årets nedskrivninger	0	0	0	0	0
Af- og nedskrivninger, afgang i året	0	0	0	0	0
<b>AF- OG NEDSKRIVNINGER PR. 31/12 2020</b>	<b>4.700.000</b>	<b>150.000</b>	<b>110.773</b>	<b>4.960.773</b>	<b>4.909.927</b>
<b>REGNSKABSMÆSSIG VÆRDI PR. 31/12 2020</b>	<b>0</b>	<b>0</b>	<b>17.423</b>	<b>17.423</b>	<b>68.269</b>
Salgspris, afgang	0	0	0	0	0
Regnskabsmæssig værdi, afgang	0	0	0	0	0
<b>FORTJENESTE/TAB VED SALG</b>	<b>0</b>	<b>0</b>	<b>0</b>	<b>0</b>	<b>0</b>

**7 Anlægs- og afskrivningsoversigt,  
materielle aktiver**
**KONCERN**

	Grunde og bygninger	Indretning af lejede lokaler	Produktions- anlæg og maskiner	Andre anlæg, driftsmateriel og inventar	I alt	31/12 2019
Kostpris pr. 1/1 2020	46.760.441	4.327.066	3.381.061	3.118.891	57.587.459	56.245.055
Tilgang i året	1.801.631	0	132.800	0	1.934.431	1.342.404
Afgang i året	0	0	0	0	0	0
<b>KOSTPRIS PR. 31/12 2020</b>	<b>48.562.072</b>	<b>4.327.066</b>	<b>3.513.861</b>	<b>3.118.891</b>	<b>59.521.890</b>	<b>57.587.459</b>
Opskrivninger pr. 1/1 2020	2.489.509	0	0	0	2.489.509	2.489.509
Årets opskrivninger	0	0	0	0	0	0
<b>OPSKRIVNINGER PR. 31/12 2020</b>	<b>2.489.509</b>	<b>0</b>	<b>0</b>	<b>0</b>	<b>2.489.509</b>	<b>2.489.509</b>
Af- og nedskrivninger pr. 1/1 2020	710.431	3.893.092	3.138.677	1.929.379	9.671.579	9.185.615
Årets afskrivninger	58.889	103.774	127.287	159.277	449.227	485.964
Årets nedskrivninger	0	0	0	0	0	0
Af- og nedskrivninger, afgang i året	0	0	0	0	0	0
<b>AF- OG NEDSKRIVNINGER PR. 31/12 2020</b>	<b>769.320</b>	<b>3.996.866</b>	<b>3.265.964</b>	<b>2.088.656</b>	<b>10.120.806</b>	<b>9.671.579</b>
<b>REGNSKABSMÆSSIG VÆRDI PR. 31/12 2020</b>	<b>50.282.261</b>	<b>330.200</b>	<b>247.897</b>	<b>1.030.235</b>	<b>51.890.593</b>	<b>50.405.389</b>
Salgspris, afgang	0	0	0	0	0	0
Regnskabsmæssig værdi, afgang	0	0	0	0	0	0
<b>FORTJENESTE/TAB VED SALG</b>	<b>0</b>	<b>0</b>	<b>0</b>	<b>0</b>	<b>0</b>	<b>0</b>

**8 Anlægsoversigt,  
finansielle aktiver**
**KONCERN**

	Kapitalandele i associerede virksomheder	Andre værdi- papirer og ka- pitalandele	Andre til- godehavender	I alt	31/12 2019
Kostpris pr. 1/1 2020	2.695.965	248.014	2.954.257	5.898.236	4.619.629
Tilgang i året	515.000	33.000	1.605.723	2.153.723	1.278.607
Afgang i året	0	0	0	0	0
<b>KOSTPRIS PR. 31/12 2020</b>	<b>3.210.965</b>	<b>281.014</b>	<b>4.559.980</b>	<b>8.051.959</b>	<b>5.898.236</b>
Opskrivninger pr. 1/1 2020	1.044.820	0	0	1.044.820	474.560
Kursregulering	-136.989	0	0	-136.989	34.763
Årets resultat	448.202	0	0	448.202	535.497
Modtaget udbytte i året	-666.667	0	0	-666.667	0
Opskrivninger, afgang i året	0	0	0	0	0
<b>OPSKRIVNINGER PR. 31/12 2020</b>	<b>689.366</b>	<b>0</b>	<b>0</b>	<b>689.366</b>	<b>1.044.820</b>
Nedskrivninger pr. 1/1 2020	322.921	92.990	0	415.911	326.990
Årets afskrivninger	177.842	0	0	177.842	88.921
Nedskrivninger, afgang i året	0	0	0	0	0
<b>NEDSKRIVNINGER PR. 31/12 2020</b>	<b>500.763</b>	<b>92.990</b>	<b>0</b>	<b>593.753</b>	<b>415.911</b>
<b>REGNSKABSMÆSSIG VÆRDI PR. 31/12 2020</b>	<b>3.399.569</b>	<b>188.024</b>	<b>4.559.980</b>	<b>8.147.573</b>	<b>6.527.145</b>
Salgspris, afgang	0	0	0	0	0
Regnskabsmæssig værdi, afgang	0	0	0	0	0
<b>FORTJENESTE/TAB VED SALG</b>	<b>0</b>	<b>0</b>	<b>0</b>	<b>0</b>	<b>0</b>

**9 Kapitalandele i tilknyttede og associerede virksomheder**

	Hjemsted	Ejerandel	Selskabs- kapital	Årets resultat	Egenkapital	BSJ Holding ApS's andel	
						Årets resultat	Egenkapital
<u>Tilknyttede virksomheder:</u>							
Autohuset Hørsholm A/S	Fredensborg	80%	4.310.000	3.902.234	21.894.610	3.121.787	17.515.688
IT Golf ApS	Fredensborg	100%	200.000	-6.966	-219.747	-6.966	-219.747
Ejendomsselskabet Kokkedal ApS	Fredensborg	100%	125.000	447.110	12.526.950	447.110	12.526.950
Ejendomsselskabet Ejedalsvej ApS	Fredensborg	100%	125.000	-606.266	17.867	-606.266	17.867
Ejendomsselskabet Kærvej ApS	Fredensborg	100%	125.000	160.589	3.456.495	160.589	3.456.495
I ALT			<u>4.885.000</u>	<u>3.896.701</u>	<u>37.676.175</u>	<u>3.116.254</u>	<u>33.297.253</u>
Kostpris pr. 1/1 2020						11.409.389	
Årets til-/afgang						<u>0</u>	
Kostpris pr. 31/12 2020							<u>11.409.389</u>
Værdiregulering pr. 1/1 2020						19.971.609	
Årets resultat						3.116.254	
Øvrige egenkapitalbevægelser, netto						0	
Årets udbytte fra dattervirksomheder						<u>-1.200.000</u>	
Værdiregulering pr. 31/12 2020							<u>21.887.863</u>
IT Golf ApS, overført til hensat forpligtelse							219.747
Regnskabsmæssig værdi pr. 31/12 2020							<u><u>33.516.997</u></u>

**9 Kapitalandele i tilknyttede og associerede virksomheder, forsat**

	Hjemsted	Ejerandel	Selskabs- kapital	Årets resultat	Egenkapital	BSJ Holding ApS's andel	
						Årets resultat	Egenkapital
<u>Associerede virksomheder</u>							
Highwall Resources S.A.	Panama	33%	3.514.074	-17.131	4.009.519	-5.710	1.336.373
Parking Solvision ApS	Odense	33,3%	80.000	1.361.736	2.777.248	453.912	925.749
Ejendomsselskab 13. nov 2020 ApS*	Hørsholm	25%	60.000	0	60.000	0	15.000
Oldenvej 4 A/S*	Helsingør	25%	500.000	0	1.250.000	0	500.000
			<u>4.154.074</u>	<u>1.344.605</u>	<u>8.096.767</u>	<u>448.202</u>	<u>2.777.122</u>
			<u>Anskaffelses- sum</u>	<u>Levetid</u>	<u>Primo afskrivninger</u>	<u>Årets afskrivninger</u>	<u>Ultimo værdi</u>
<u>Koncerngoodwill</u>							
Parking Solvision ApS			889.209	5 år	88.921	177.842	622.446
Parking Solvision ApS, tidligere år			234.000	5 år	234.000	0	0
			<u>1.123.209</u>		<u>322.921</u>	<u>177.842</u>	<u>622.446</u>
Kostpris pr. 1/1 2020						2.695.965	
Årets til-/afgang						<u>515.000</u>	
Kostpris pr. 31/12 2020							<u>3.210.965</u>
Værdiregulering pr. 1/1 2020						721.899	
Kursregulering						-136.989	
Årets resultat						448.202	
Årets afskrivning						-177.842	
Modtaget udbytte						<u>-666.667</u>	
Værdiregulering pr. 31/12 2020							<u>188.603</u>
Regnskabsmæssig værdi pr. 31/12 2020							<u><u>3.399.568</u></u>

\* De nye associerede virksomheder er i opstarts året 2020



	KONCERN		MODER	
	31/12 2020	31/12 2019	31/12 2020	31/12 2019
<b>10 Langfristede gældsforpligtelser</b>				
Gæld til realkreditinstitutter	17.744.325	19.004.545	0	0
Kreditinstitutter i øvrigt	0	0	0	0
Anden gæld	2.040.785	1.472.037	666.667	1.000.000
I ALT	19.785.110	20.476.582	666.667	1.000.000
<u>Kortfristet del af langfristet gæld:</u>				
Gæld til realkreditinstitutter	1.293.733	1.248.514	0	0
Kreditinstitutter i øvrigt	0	0	0	0
Anden gæld	1.707.451	333.333	333.333	333.333
AFDRAG NÆSTE ÅR	3.001.184	1.581.847	333.333	333.333
<u>Gæld som forfalder efter 5 år:</u>				
Gæld til realkreditinstitutter	11.450.580	12.865.009	0	0
Kreditinstitutter i øvrigt	0	0	0	0
Anden gæld	0	0	0	0
RESTGÆLD EFTER 5 ÅR	11.450.580	12.865.009	0	0

## 11 Eventualforpligtelser

### Moderselskabet:

Moderselskabet har afgivet en selvskyldnerkaution for koncernens engagement med Nordea A/S.

Selskabet indgår i sambeskatningen med øvrige koncernselskaber og hæfter solidarisk med de øvrige koncernselskaber for forfaldne og ikke afregnede selskabsskatter samt kildeskat af renter, royalties og udbytte. Eventuelle senere korrektioner til selskabsskatter og kildeskat kan medføre at selskabets hæftelse udgør et større beløb.

## 12 Pantsætninger og sikkerhedsstillelser

### Moderselskabet:

Til sikkerhed for endnu ej betalt købesum for anparter i park Solvision ApS er nom. 8.205,66 anparter i Parking Solvision ApS pantsat. Pantsætning nedskrives i takt med at raterne betales rettidigt. Skyldig købesum udgør 31. december 2020 t.kr. 667. Sidste rate faldet til betaling 5. juli 2022.

### Koncernen:

Til sikkerhed for koncernens engagement hos Nordea A/S er der i koncernens ejendomme tinglyst følgende: Skadesløsbrev, TDKK 16.500, ejerpantebrev, TDKK 5.000 samt realkreditpantebreve for i alt TDKK 19.818.

Endvidere har Nordea A/S løsøre pantebrev på TDKK 1.000, TDKK 325 samt TDKK 13.000 i koncernens løsøre, driftsmidler og inventar samt virksomhedspant for TDKK 10.000

## 13 Nærtstående parter

Selskabets nærtstående parter omfatter følgende:

Bestemmende indflydelse:	Grundlag for bestemmende indflydelse:
Bo Sejr Johansen	Kapitalejer

14 Reguleringer (pengestrømme)	KONCERN	
	31/12 2020	31/12 2019
Indtægter af kapitalandele i associerede virksomheder	-270.360	-446.576
Af- og nedskrivninger inklusiv tab og gevinst ved salg mv.	500.073	578.653
Nedskrivning af finansielle aktiver	0	0
Skat af egenkapitalbevægelser	0	0
Skat af årets skattepligtige indkomst	825.296	330.909
Regulering af udskudt skat	207.955	671.595
Minoritetsinteressens andel af resultat	780.447	557.711
I ALT	2.043.411	1.692.292