

Tomex Holding ApS

Hasserisvej 139, 9000 Aalborg

CVR-nr. 27 21 47 70

Årsrapport for regnskabsåret 01.07.17 - 30.06.18

Årsrapporten er godkendt på den
ordinære generalforsamling, d. 14.11.18

Peter Lau Lauritzen
Dirigent

Koncernoplysninger m.v.	3
Koncernoversigt	4
Ledelsespåtegning	5
Den uafhængige revisors revisionspåtegning	6 - 8
Ledelsesberetning	9 - 12
Resultatopgørelse	13
Balance	14 - 15
Egenkapitalopgørelse	16
Koncernens pengestrømsopgørelse	17
Noter	18 - 31

Selskabet

Tomex Holding ApS
Hasserisvej 139
9000 Aalborg
Telefon: 96 31 31 31
Hjemsted: Aalborg
CVR-nr.: 27 21 47 70
Regnskabsår: 01.07 - 30.06

Direktion

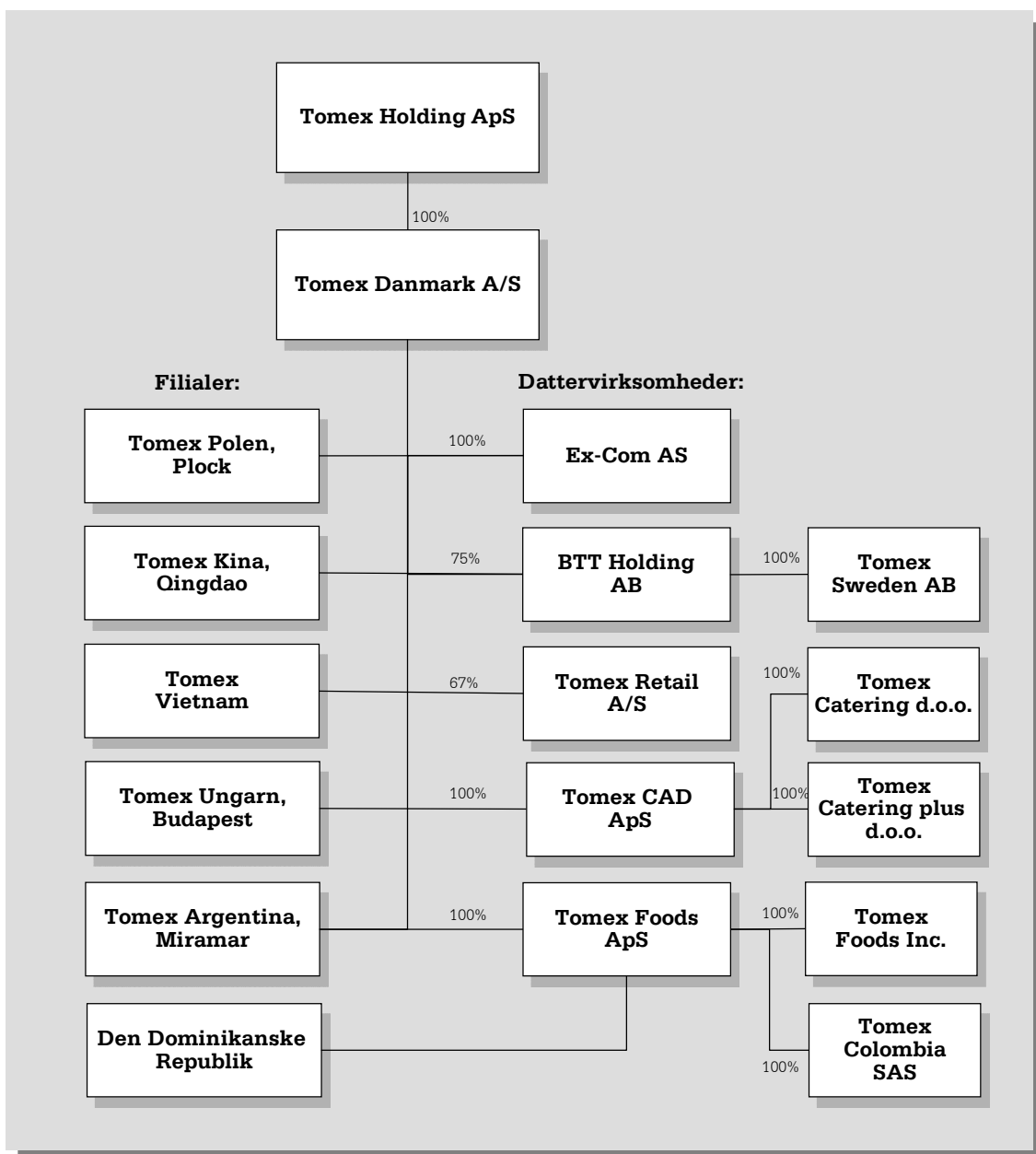
Bo Andersen
Tom Andersen

Revision

Beierholm
Statsautoriseret Revisionspartnerselskab

Pengeinstitut

Spar Nord Bank



Vi har dags dato aflagt årsrapporten for regnskabsåret 01.07.17 - 30.06.18 for Tomex Holding ApS.

Årsrapporten aflægges i overensstemmelse med årsregnskabsloven.

Det er vores opfattelse, at koncernregnskabet og årsregnskabet giver et retvisende billede af koncernens og modervirksomhedens aktiver, passiver og finansielle stilling pr. 30.06.18 og resultatet af koncernens og modervirksomhedens aktiviteter samt af koncernens pengestrømme for regnskabsåret 01.07.17 - 30.06.18.

Ledelsesberetningen indeholder efter vores opfattelse en retvisende redegørelse for de forhold, beretningen omhandler.

Årsrapporten indstilles til generalforsamlingens godkendelse.

Aalborg, den 12. november 2018

Direktionen

Bo Andersen

Tom Andersen

Til kapitalejeren i Tomex Holding ApS

Konklusion

Vi har revideret koncernregnskabet og årsregnskabet for Tomex Holding ApS for regnskabsåret 01.07.17 - 30.06.18, der omfatter resultatopgørelse, balance, egenkapitalopgørelse og noter, herunder anvendt regnskabspraksis for såvel koncernen som selskabet samt pengestrømsopgørelse for koncernen. Koncernregnskabet og årsregnskabet udarbejdes efter årsregnskabsloven.

Det er vores opfattelse, at koncernregnskabet og årsregnskabet giver et retvisende billede af koncernens og selskabets aktiver, passiver og finansielle stilling pr. 30.06.18 samt af resultatet af koncernens og selskabets aktiviteter samt pengestrømme for koncernen for regnskabsåret 01.07.17 - 30.06.18 i overensstemmelse med årsregnskabsloven.

Grundlag for konklusion

Vi har udført vores revision i overensstemmelse med internationale standarder om revision og de yderligere krav, der er gældende i Danmark. Vores ansvar ifølge disse standarder og krav er nærmere beskrevet i revisionspåtegningens afsnit "Revisors ansvar for revisionen af koncernregnskabet og årsregnskabet". Vi er uafhængige af koncernen og selskabet i overensstemmelse med internationale etiske regler for revisorer (IESBA's etiske regler) og de yderligere krav, der er gældende i Danmark, ligesom vi har opfyldt vores øvrige etiske forpligtelser i henhold til disse regler og krav. Det er vores opfattelse, at det opnåede revisionsbevis er tilstrækkeligt og egnet som grundlag for vores konklusion.

Ledelsens ansvar for koncernregnskabet og årsregnskabet

Ledelsen har ansvaret for udarbejdelsen af et koncernregnskab og et årsregnskab, der giver et retvisende billede i overensstemmelse med årsregnskabsloven. Ledelsen har endvidere ansvaret for den interne kontrol, som ledelsen anser for nødvendig for at udarbejde et koncernregnskab og et årsregnskab uden væsentlig fejlinformation, uanset om denne skyldes besvigelser eller fejl.

Ved udarbejdelsen af koncernregnskabet og årsregnskabet er ledelsen ansvarlig for at vurdere koncernens og selskabets evne til at fortsætte driften, at oplyse om forhold vedrørende fortsat drift, hvor dette er relevant, samt at udarbejde koncernregnskabet og årsregnskabet på grundlag af regnskabsprincippet om fortsat drift, medmindre ledelsen enten har til hensigt at likvidere koncernen og selskabet, indstille driften eller ikke har andet realistisk alternativ end at gøre dette.

Revisors ansvar for revisionen af koncernregnskabet og årsregnskabet

Vores mål er at opnå høj grad af sikkerhed for, om koncernregnskabet og årsregnskabet som helhed er uden væsentlig fejlinformation, uanset om denne skyldes besvigelser eller fejl, og at afgive en revisionspåtegning med en konklusion. Høj grad af sikkerhed er et højt niveau af sikkerhed, men er ikke en garanti for, at en revision, der udføres i overensstemmelse med internationale standarder om revision og de yderligere krav, der er gældende i Danmark, altid vil afdække væsentlig fejlinformation, når sådan findes. Fejlinformationer kan opstå som følge af besvigelser eller fejl og kan betragtes som væsentlige, hvis det med rimelighed kan forventes, at de enkeltvis eller samlet har indflydelse på de økonomiske beslutninger, som regnskabsbrugerne træffer på grundlag af koncernregnskabet og årsregnskabet.

Som led i en revision, der udføres i overensstemmelse med internationale standarder om revision og de yderligere krav, der er gældende i Danmark, foretager vi faglige vurderinger og opretholder professionel skepsis under revisionen. Herudover:

- Identificerer og vurderer vi risikoen for væsentlig fejlinformation i koncernregnskabet og årsregnskabet, uanset om denne skyldes besvigelser eller fejl, udformer og udfører revisionshandlinger som reaktion på disse risici samt opnår revisionsbevis, der er tilstrækkeligt og egnet til at danne grundlag for vores konklusion. Risikoen for ikke at opdage væsentlig fejlinformation forårsaget af besvigelser er højere end ved væsentlig fejlinformation forårsaget af fejl, idet besvigelser kan omfatte sammensværgelser, dokumentfalsk, bevidste udeladelser, vildledning eller tilsidesættelse af intern kontrol.
- Opnår vi forståelse af den interne kontrol med relevans for revisionen for at kunne udforme revisionshandlinger, der er passende efter omstændighederne, men ikke for at kunne udtrykke en konklusion om effektiviteten af koncernens og selskabets interne kontrol.
- Tager vi stilling til, om den regnskabspraksis, som er anvendt af ledelsen, er passende, samt om de regnskabsmæssige skøn og tilknyttede oplysninger, som ledelsen har udarbejdet, er rimelige.
- Konkluderer vi, om ledelsens udarbejdelse af koncernregnskabet og årsregnskabet på grundlag af regnskabsprincippet om fortsat drift er passende, samt om der på grundlag af det opnåede revisionsbevis er væsentlig usikkerhed forbundet med begivenheder eller forhold, der kan skabe betydelig tvivl om koncernens og selskabets evne til at fortsætte driften. Hvis vi konkluderer, at der er en væsentlig usikkerhed, skal vi i vores revisionspåtegning gøre opmærksom på oplysninger herom i koncernregnskabet og årsregnskabet eller, hvis sådanne oplysninger ikke er tilstrækkelige, modificere vores konklusion. Vores konklusioner er baseret på det revisionsbevis, der er opnået frem til datoen for vores revisionspåtegning. Fremtidige begivenheder eller forhold kan dog medføre, at koncernen og selskabet ikke længere kan fortsætte driften.

Den uafhængige revisors revisionspåtegning

- Tager vi stilling til den samlede præsentation, struktur og indhold af koncernregnskabet og årsregnskabet, herunder noteoplysningerne, samt om koncernregnskabet og årsregnskabet afspejler de underliggende transaktioner og begivenheder på en sådan måde, at der gives et retvisende billede heraf.
- Opnår vi tilstrækkeligt og egnet revisionsbevis for de finansielle oplysninger for virksomhederne eller forretningsaktiviteterne i koncernen til brug for at udtrykke en konklusion om koncernregnskabet. Vi er ansvarlige for at lede, føre tilsyn med og udføre koncernrevisionen. Vi er eneansvarlige for vores revisionskonklusion.

Vi kommunikerer med den øverste ledelse om blandt andet det planlagte omfang og den tidsmæssige placering af revisionen samt betydelige revisionsmæssige observationer, herunder eventuelle betydelige mangler i intern kontrol, som vi identificerer under revisionen.

Udtalelse om ledelsesberetningen

Ledelsen er ansvarlig for ledelsesberetningen.

Vores konklusion om koncernregnskabet og årsregnskabet omfatter ikke ledelsesberetningen, og vi udtrykker ingen form for konklusion med sikkerhed om ledelsesberetningen.

I tilknytning til vores revision af koncernregnskabet og årsregnskabet er det vores ansvar at læse ledelsesberetningen og i den forbindelse overveje, om ledelsesberetningen er væsentligt inkonsistent med koncernregnskabet eller årsregnskabet eller vores viden opnået ved revisionen eller på anden måde synes at indeholde væsentlig fejlinformation.

Vores ansvar er derudover at overveje, om ledelsesberetningen indeholder krævede oplysninger i henhold til årsregnskabsloven.

Baseret på det udførte arbejde er det vores opfattelse, at ledelsesberetningen er i overensstemmelse med koncernregnskabet og årsregnskabet og er udarbejdet i overensstemmelse med årsregnskabslovens krav. Vi har ikke fundet væsentlig fejlinformation i ledelsesberetningen.

Aalborg, den 12. november 2018

Beierholm

Statsautoriseret Revisionspartnerselskab
CVR-nr. 32 89 54 68

Niels Jørgen Kristensen

Statsaut. revisor
MNE-nr. mne10873

KONCERNENS HOVED- OG NØGLETAL**Hovedtal**

Beløb i t.DKK	2017/18	2016/17	2015/16	2014/15	2013/14
<i>Resultat</i>					
Nettoomsætning	1.538.394	1.609.666	1.456.373	1.371.574	1.204.480
Indeks	128	134	121	114	100
Resultat af primær drift	30.350	43.775	43.895	35.267	23.209
Indeks	131	189	189	152	100
Finansielle poster i alt	-2.921	228	-1.185	522	-2.635
Indeks	111	-9	45	-20	100
Årets resultat	21.445	34.317	33.262	27.186	15.450
Indeks	139	222	215	176	100
<i>Balance</i>					
Samlede aktiver	255.914	246.882	236.340	204.545	242.414
Indeks	106	102	97	84	100
Investeringer i materielle anlægsaktiver	646	1.856	409	267	762
Indeks	85	244	54	35	100
Egenkapital	94.162	106.397	97.900	86.000	69.254
Indeks	136	154	141	124	100
<i>Pengestrømme</i>					
Nettopengestrømme fra:					
Driften	3.431	24.817	35.701	58.728	-30.785
Investeringer	-269	-1.807	-109	-279	-362
Finansiering	-26.483	-26.483	-20.709	-10.478	-10.551
Årets pengestrømme	-23.321	-3.473	14.883	47.971	-41.698

Nøgletal

	2017/18	2016/17	2015/16	2014/15	2013/14
<i>Rentabilitet</i>					
Egenkapitalens forrentning	21,4%	33,6%	36,2%	35,0%	23,1%
Bruttomargin	4,2%	4,7%	4,9%	4,5%	4,1%
Overskudsgrad	2,0%	2,7%	3,0%	2,6%	1,9%

Soliditet

Egenkapitalandel	36,8%	43,1%	41,4%	42,0%	28,6%
------------------	-------	-------	-------	-------	-------

Øvrige

Antal medarbejdere (gns.)	67	70	62	58	62
---------------------------	----	----	----	----	----

Definitioner af nøgletal

Egenkapitalens forrentning:	$\frac{\text{Årets resultat} \times 100}{\text{Gennemsnitlig egenkapital}}$
Bruttomargin:	$\frac{\text{Bruttoresultat} \times 100}{\text{Nettoomsætning}}$
Overskudsgrad:	$\frac{\text{Resultat af primær drift} \times 100}{\text{Nettoomsætning}}$
Egenkapitalandel:	$\frac{\text{Egenkapital ultimo} \times 100}{\text{Samlede aktiver}}$

Væsentligste aktiviteter

Koncernens hovedaktivitet er international handel med fødevarer.

Udvikling i aktiviteter og økonomiske forhold

Resultatopgørelsen for tiden 01.07.17 - 30.06.18 udviser et resultat på t.DKK 21.445 mod t.DKK 34.317 for tiden 01.07.16 - 30.06.17. Balancen viser en egenkapital på t.DKK 94.162.

Koncernens resultat er generelt påvirket af prisstigning på råvarer og faldende dollarkurs, og heraf vigende bruttomargin. Herudover er resultatet negativt påvirket af tab og hensættelser i dattervirksomheden Tomex Foods ApS, herunder omkostninger i forbindelse med ledelsesskift i USA.

Moderselskabets og koncernens finansielle stilling og resultat af virksomhedernes drift i den forløbne periode fremgår i øvrigt af efterfølgende resultatopgørelse for 2017/18, balance pr. 30.06.18 samt pengestrømsopgørelse for 2017/18.

Forventet udvikling

For 2018/19 forventes der igen vækst i omsætningen samt en øget koncernindtjening.

Videnressourcer

Ledelsen og øvrige medarbejdere er et vigtigt aktiv for Tomex koncernen. Koncernen har gennem mange år forestået import og eksport af fødevarer, hvorfor der er opbygget en særlig kompetence herfor.

Særlige risici

Kommercielle, finansielle og andre risici

Koncernens drift indebærer en række almindelige forekommende risici af kommerciel art, som ledelsen løbende forholder sig til. Disse risici relaterer sig blandt andet til leverandører, produkter og markeder.

Den væsentligste finansielle risiko, som koncernen står overfor, relaterer sig til ændringer i valutakurser. Koncernen er gennem sin forretningsprofil udsat for valutarisici, idet en meget betydelig del af såvel indkøb som afsætning sker i fremmed valuta. Til imødegåelse af denne risiko har koncernen den overordnede politik, at alle væsentlige kommercielle transaktioner skal afdækkes.

Øvrige risici relaterer sig i væsentlighed til pengebinding i varelager og debitorer.

Varebeholdninger udgør et væsentligt aktiv for koncernen, og risici knyttet til varenes transport og lageropbevaring er derfor forsikringsafdækket.

Debitorer udgør ligeledes et væsentligt aktiv, hvorfor kreditgivning er et naturligt og væsentligt element i koncernens virksomhed. Den hermed forbundne risiko søges begrænset gennem en effektiv styring, både når en kredit bevilges og under den løbende samhandel. Koncernens debitorer forsikres mod tab i det omfang, det skønnes nødvendigt og muligt. Alternativt sker afsætningen ved salg mod dokumenter eller forudbetaling.

Andre forhold

Koncernen laver løbende markeds- og produktudvikling og foretager herunder tilpasning af produkter. Der er ikke særlige forskningsaktiviteter.

Efterfølgende begivenheder

Efter regnskabsårets afslutning er der ikke indtruffet begivenheder, som vil kunne forrykke koncernens finansielle stilling væsentligt.

Filialer i udlandet

Der henvises til koncernoversigten på side 4, hvori filialer i udlandet oplyses.

Samfundsansvar

Selskabet har indtil videre valgt ikke at implementere formelle politikker for selskabets sociale ansvar (CSR), herunder politikker for miljøforhold, sociale forhold, medarbejderforhold, respekt for menneskerettigheder, antikorruption og bestikkelse. Begrundelsen herfor er, at virksomhedens stærkt forankrede værdier, det etiske fundament og den daglige praksis og adfærd i sig selv er med til at sikre, at selskabet agerer socialt ansvarligt og med et stærkt engagement.

Måltal for det underrepræsenterede køn

Tomex koncernen er grundlagt af Tom Andersen og Bo Andersen, og begge ejer - ultimativt - hovedparten af kapitalen. Begge er medlem af bestyrelsen sammen med eksternt medlem, som er formand for bestyrelsen. Det underrepræsenteret køn indgår ikke i bestyrelsen i dag, med begrundelse i, at egnede kandidater endnu ikke er fundet.

Bestyrelsen har således sat som mål, at den inden 2020 vil have 40% af det underrepræsenterede køn i bestyrelsen. Aktionærerne vil løbende have fokus på og afsøge mulighederne for kvalificerede repræsentanter, og vil årligt forud for selskabets generalforsamling gøre status for om det fastsatte mål er nået. Det opstillede mål er endnu ikke nået.

Selskabet har vedtaget en politik for at øge andelen af det underrepræsenterede køn på øvrige formelle ledelsesniveauer. I henhold til politikken tilstræbes det så vidt muligt en ligelig fordeling ved besættelse af stillinger på øvrige formelle ledelsesniveauer, idet dog kandidatens kvalifikationer vil være afgørende for ansættelsen.

Note	Koncern		Modervirksomhed		
	2017/18 t.DKK	2016/17 t.DKK	2017/18 t.DKK	2016/17 t.DKK	
	Nettoomsætning	1.538.394	1.609.666	0	0
	Andre driftsindtægter	292	24	0	0
	Vareforbrug	-1.452.642	-1.517.933	0	0
	Andre eksterne omkostninger	-21.376	-15.524	-7	-8
	Bruttoresultat	64.668	76.233	-7	-8
1	Personaleomkostninger	-33.234	-31.677	0	0
	Resultat før af- og nedskrivninger	31.434	44.556	-7	-8
	Af- og nedskrivninger af immaterielle og materielle anlægsaktiver	-1.084	-781	0	0
	Resultat af primær drift	30.350	43.775	-7	-8
3	Indtægter af kapitalandele i tilknyttede virksomheder	0	0	22.259	31.457
	Andre finansielle indtægter	1.381	4.020	0	0
	Andre finansielle omkostninger	-4.302	-3.792	0	0
	Resultat før skat	27.429	44.003	22.252	31.449
	Skat af årets resultat	-5.984	-9.686	2	2
	Årets resultat	21.445	34.317	22.254	31.451

Forslag til resultatdisponering

Reserve for nettoopskrivning efter indre værdis metode	0	0	2.259	6.456
Forslag til udbytte for regnskabsåret	20.000	25.000	20.000	25.000
Minoritetsinteressernes andel af årets resultat	-809	2.866	0	0
Overført resultat	2.254	6.451	-5	-5
I alt	21.445	34.317	22.254	31.451

AKTIVER		Koncern		Modervirksomhed	
		30.06.18 t.DKK	30.06.17 t.DKK	30.06.18 t.DKK	30.06.17 t.DKK
Note					
	Goodwill	1.721	0	0	0
5	Immaterielle anlægsaktiver i alt	1.721	0	0	0
	Andre anlæg, driftsmateriel og inventar	1.674	1.984	0	0
6	Materielle anlægsaktiver i alt	1.674	1.984	0	0
7	Kapitalandele i tilknyttede virksomheder	0	0	91.409	94.156
8	Deposita	166	130	0	0
	Finansielle anlægsaktiver i alt	166	130	91.409	94.156
	Anlægsaktiver i alt	3.561	2.114	91.409	94.156
	Fremstillede varer og handelsvarer	19.826	19.445	0	0
	Forudbetalinger for varer	762	1.828	0	0
	Varebeholdninger i alt	20.588	21.273	0	0
	Tilgodehavender fra salg og tjenesteydelser	222.271	204.502	0	0
11	Udskudt skatteaktiv	0	296	0	0
	Tilgodehavende selskabsskat	0	0	2	2
	Andre tilgodehavender	1.136	1.313	0	0
9	Periodeafgrænsningsposter	1.542	676	0	0
	Tilgodehavender i alt	224.949	206.787	2	2
	Andre værdipapirer og kapitalandele	45	56	0	0
	Værdipapirer og kapitalandele i alt	45	56	0	0
	Likvide beholdninger	6.771	16.652	80	87
	Omsætningsaktiver i alt	252.353	244.768	82	89
	Aktiver i alt	255.914	246.882	91.491	94.245

		Koncern		Modervirksomhed	
		30.06.18 t.DKK	30.06.17 t.DKK	30.06.18 t.DKK	30.06.17 t.DKK
PASSIVER					
Note					
	Selskabskapital	486	486	486	486
	Reserve for nettoopskrivning efter indre værdis metode	0	0	62.309	60.056
	Overført resultat	70.992	68.744	8.683	8.688
	Forslag til udbytte for regnskabsåret	20.000	25.000	20.000	25.000
	Egenkapital tilhørende moderselskabets kapitalejere	91.478	94.230	91.478	94.230
10	Minoritetsinteresser	2.684	12.167	0	0
	Egenkapital i alt	94.162	106.397	91.478	94.230
11	Hensættelser til udskudt skat	514	0	0	0
	Hensatte forpligtelser i alt	514	0	0	0
	Gæld til øvrige kreditinstitutter	41.020	27.591	0	0
	Leverandører af varer og tjenesteydelser	99.200	95.096	0	0
	Gæld til tilknyttede virksomheder	0	0	7	9
	Selskabsskat	3.021	8.591	0	0
	Anden gæld	17.997	9.207	6	6
	Kortfristede gældsforpligtelser i alt	161.238	140.485	13	15
	Gældsforpligtelser i alt	161.238	140.485	13	15
	Passiver i alt	255.914	246.882	91.491	94.245
13	Eventualforpligtelser				

Beløb i t.DKK	Selskabs- kapital	Reserve for nettoopskriv- ning efter indre værdis- metode	Overført resultat	Forslag til udbytte for regnskabs- året	Minoritets- interesser
Koncern:					
Egenkapitalopgørelse for 01.07.17 - 30.06.18					
Saldo pr. 01.07.17	486	0	68.744	25.000	12.167
Valutakursregulering af udenlandske virksomheder	0	0	-2	0	4
Betalt udbytte	0	0	0	-25.000	-1.483
Køb af minoritetsandele	0	0	0	0	-7.195
Øvrige egenkapitalbevægelser	0	0	-4	0	-1
Forslag til resultatdisponering	0	0	2.254	20.000	-809
Saldo pr. 30.06.18	486	0	70.992	20.000	2.683

Modervirksomhed:

Egenkapitalopgørelse for 01.07.17 - 30.06.18					
Saldo pr. 01.07.17	486	60.056	8.688	25.000	0
Valutakursregulering af udenlandske virksomheder	0	-2	0	0	0
Betalt udbytte	0	0	0	-25.000	0
Øvrige egenkapitalbevægelser	0	-4	0	0	0
Forslag til resultatdisponering	0	2.259	-5	20.000	0
Saldo pr. 30.06.18	486	62.309	8.683	20.000	0

Koncernens pengestrømsopgørelse

Note	Koncern	
	2017/18 t.DKK	2016/17 t.DKK
Årets resultat	21.445	34.317
14 Reguleringer	9.662	10.167
Forskydning i driftskapital		
Varebeholdninger	685	-1.510
Tilgodehavender	-18.458	-9.508
Leverandører af varer og tjenesteydelser	4.104	-26
Andre driftsafledte gældsforpligtelser	-373	592
Pengestrømme fra drift før finansielle poster	17.065	34.032
Modtagne renteindtægter og lignende indtægter	1.381	4.167
Betalte renteomkostninger og lignende omkostninger	-4.290	-3.937
Betalt selskabsskat	-10.725	-9.445
Pengestrømme fra driften	3.431	24.817
Køb af materielle anlægsaktiver	-646	-1.856
Salg af materielle anlægsaktiver	413	48
Køb af finansielle anlægsaktiver	-36	1
Pengestrømme fra investeringer	-269	-1.807
Frie pengestrømme	3.162	23.010
Betalt udbytte	-26.483	-26.483
Pengestrømme fra finansiering	-26.483	-26.483
Årets samlede pengestrømme	-23.321	-3.473
Likvide beholdninger ved årets begyndelse	16.652	18.494
Værdipapirer uden væsentlig kursrisiko ved årets begyndelse	56	35
Kortfristede gældsforpligtelser til kreditinstitutter ved årets begyndelse	-27.591	-25.939
Likvide beholdninger ved årets slutning	-34.204	-10.883
Likvide beholdninger ved årets slutning specificeres således:		
Likvide beholdninger	6.771	16.652
Værdipapirer uden væsentlig kursrisiko	45	56
Kortfristede gældsforpligtelser til kreditinstitutter	-41.020	-27.591
I alt	-34.204	-10.883

	Koncern		Modervirksomhed	
	2017/18 t.DKK	2016/17 t.DKK	2017/18 t.DKK	2016/17 t.DKK
1. Personaleomkostninger				
Lønninger	29.503	28.299	0	0
Pensioner	1.687	1.581	0	0
Andre omkostninger til social sikring	478	476	0	0
Andre personaleomkostninger	1.566	1.321	0	0
I alt	33.234	31.677	0	0
Gennemsnitligt antal beskæftigede i året	67	70	0	0
Vederlag til ledelsen:				
Gager direktion	2.909	2.563	0	0
Pension til direktion	373	323	0	0
Vederlag til direktionen i alt	3.282	2.886	0	0
2. Honorar til generalforsamlingsvalgt revisor				
Lovpligtig revision af årsregnskabet	46	47	13	13
Andre erklæringsopgaver med sikkerhed	149	140	0	0
Skatterådgivning	13	13	0	0
Andre ydelser	192	185	3	3
I alt	400	385	16	16
3. Indtægter af kapitalandele i tilknyttede virksomheder				
Resultatandele fra tilknyttede virksomheder	0	0	22.259	31.457
I alt	0	0	22.259	31.457
4. Resultatdisponering				
Reserve for nettoopskrivning efter indre værdis metode	0	0	2.259	6.456
Forslag til udbytte for regnskabsåret	20.000	25.000	20.000	25.000
Minoritetsinteresser	-809	2.866	0	0
Overført resultat	2.254	6.451	-5	-5
I alt	21.445	34.317	22.254	31.451

5. Immaterielle anlægsaktiver

Beløb i t.DKK	Goodwill
Koncern:	
Tilgang i året	1.967
Kostpris pr. 30.06.18	1.967
Afskrivninger i året	-246
Af- og nedskrivninger pr. 30.06.18	-246
Regnskabsmæssig værdi pr. 30.06.18	1.721

6. Materielle anlægsaktiver

Beløb i t.DKK	Andre anlæg, driftsmateriel og inventar
Koncern:	
Kostpris pr. 01.07.17	5.373
Valutakursregulering af udenlandske virksomheder	-13
Tilgang i året	646
Afgang i året	-588
Kostpris pr. 30.06.18	5.418
Af- og nedskrivninger pr. 01.07.17	-3.389
Valutakursregulering af udenlandske virksomheder	16
Afskrivninger i året	-838
Tilbageførsel af af- og nedskrivninger på afhændede aktiver	467
Af- og nedskrivninger pr. 30.06.18	-3.744
Regnskabsmæssig værdi pr. 30.06.18	1.674

7. Kapitalandele i tilknyttede virksomheder

Beløb i t.DKK	Kapitalandele i tilknyttede virksomheder
Modervirksomhed:	
Kostpris pr. 01.07.17	9.100
Kostpris pr. 30.06.18	9.100
Opskrivninger pr. 01.07.17	85.056
Valutakursregulering af udenlandske virksomheder	-2
Årets resultat fra kapitalandele	22.259
Udbytte relateret til kapitalandele	-25.000
Andre reguleringer vedrørende kapitalandele	-4
Opskrivninger pr. 30.06.18	82.309
Regnskabsmæssig værdi pr. 30.06.18	91.409

Navn og hjemsted:	Ejerandel	Egenkapital t.DKK	Årets resultat t.DKK	Indregnet værdi t.DKK
Dattervirksomheder:				
Tomex Danmark A/S, Aalborg	100%	91.410	22.259	91.410
Tomex Retail A/S, Aalborg	67%	8.613	2.131	0
Tomex Foods ApS, Aalborg	100%	22.606	-797	0
Tomex Foods Inc., USA	100%	-950	904	0
Tomex Colombia SAS, Colombia	100%	15	0	0
Tomex CAD ApS, Aalborg	100%	629	817	0
Tomex Catering Plus d.o.o, Serbien	100%	1.567	1.427	0
Tomex Catering d.o.o, Serbien	100%	-921	-37	0
BTT Holding AB, Sverige	75%	-614	-428	0
Tomex Sweden AB, Sverige	75%	2.344	0	0
Ex-Com AS, Norge	100%	68	-27	0

8. Finansielle anlægsaktiver i øvrigt

Beløb i t.DKK	Deposita
Koncern:	
Kostpris pr. 01.07.17	130
Tilgang i året	36
Kostpris pr. 30.06.18	166

	Koncern		Modervirksomhed	
	30.06.18 t.DKK	30.06.17 t.DKK	30.06.18 t.DKK	30.06.17 t.DKK

9. Periodeafgrænsningsposter

Andre periodeafgrænsningsposter	531	0	0	0
Forudbetalte omkostninger	1.011	676	0	0
I alt	1.542	676	0	0

10. Minoritetsinteresser

Minoritetsinteresser primo	12.168	10.770	0	0
Valutakursregulering af udenlandske virksomheder	4	-2	0	0
Betalt udbytte	-1.483	-1.483	0	0
Køb af minoritetsandele	-7.195	0	0	0
Øvrige egenkapitalbevægelser	-1	16	0	0
Minoritetsinteressernes andel af årets resultat	-809	2.866	0	0
I alt	2.684	12.167	0	0

11. Udskudt skat

Udskudt skat pr. 01.07.17	-296	182	0	0
Udskudt skat indregnet i resultatopgørelsen	810	-477	0	0
Udskudt skat pr. 30.06.18	514	-295	0	0

12. Afledte finansielle instrumenter

Bestyrelsen fastsætter rammerne for indgåelse af kontrakter om afledte finansielle instrumenter. Virksomheden indgår alene kontrakter med det formål at afdække valutakursrisikoen på debitorer og kreditorer samt fremtidigt varesalg og varekøb i udenlandsk valuta. Dagsværdien af valutaterminskontrakter udgør pr. 30.06.18 t.DKK -1.228 (koncern), og urealiseret nettogevinst/tab før skat er indregnet i resultatopgørelsen. Bestyrelsen har fravalgt de regnskabsmæssige regler omkring fremtidig sikring. Der indgås kun valutaterminskontrakter med modparter (danske pengeinstitutter), som har en god kreditrating fra et anerkendt kreditratingbureau.

13. Eventualforpligtelser

Koncernen:

Leasingforpligtelser

Koncernen har indgået leasingkontrakter med en restløbetid på 2 - 6 måneder med en restforpligtelse på t.DKK 154.

Kautionsforpligtelser

Til sikkerhed for 3. mand er der stillet kautioner for t.DKK 2.407.

Garantiforpligtelser

Koncernen har via pengeinstitut stillet bankgarantier mv. overfor 3. mand for t.DKK 61.

Modervirksomheden:

Andre eventualforpligtelser

Selskabet er sambeskattet med øvrige danske selskaber i koncernen og hæfter solidarisk og ubegrænset for selskabsskatter og eventuelle forpligtelser til at indeholde kildeskat på renter, royalties og udbytter for de sambeskattede selskaber. Den samlede kendte skatteforpligtelse for de sambeskattede selskaber udgør t.DKK 3.189 på balancedagen. Hæftelsen omfatter derudover eventuelle senere korrektioner til den opgjorte skatteforpligtelse som konsekvens af ændringer til sambeskatningsindkomsten mv.

	Koncern	
	2017/18 t.DKK	2016/17 t.DKK
14. Reguleringer til pengestrømsopgørelse		
Andre driftsindtægter	-292	-24
Af- og nedskrivninger af immaterielle og materielle anlægsaktiver	1.084	781
Finansielle indtægter	-1.381	-4.021
Finansielle omkostninger	4.302	3.792
Skat af årets resultat	5.984	9.686
Øvrige reguleringer	-35	-47
I alt	9.662	10.167

15. Anvendt regnskabspraksis

GENERELT

Årsrapporten er aflagt i overensstemmelse med årsregnskabsloven for store koncerner og virksomheder i regnskabsklasse C.

Den anvendte regnskabspraksis er uændret i forhold til foregående år.

Generelt om indregning og måling

I resultatopgørelsen indregnes indtægter i takt med, at de indtjenes, herunder indregnes værdireguleringer af finansielle aktiver og forpligtelser. I resultatopgørelsen indregnes ligeledes alle omkostninger, herunder afskrivninger og nedskrivninger.

I balancen indregnes aktiver, når det er sandsynligt, at fremtidige økonomiske fordele vil tilflyde selskabet, og aktivets værdi kan måles pålideligt. Forpligtelser indregnes i balancen, når det er sandsynligt, at fremtidige økonomiske fordele vil fragå selskabet, og forpligtelsens værdi kan måles pålideligt. Ved første indregning måles aktiver og forpligtelser til kostpris. Efterfølgende måles aktiver og forpligtelser som beskrevet nedenfor for hver enkelt regnskabspost.

Ved indregning og måling tages hensyn til forudsigelige tab og risici, der fremkommer inden årsrapporten aflægges, og som be- eller afkræfter forhold, der eksisterede på balancedagen.

15. Anvendt regnskabspraksis - fortsat -**KONCERNREGNSKAB**

Koncernregnskabet omfatter modervirksomheden og dens dattervirksomheder, hvori modervirksomheden direkte eller indirekte besidder mere end 50% af stemmerettighederne, eller gennem aftaler har en bestemmende indflydelse. Virksomheder, hvori koncernen besidder kapitalandele, mellem 20% og 50% af stemmerettighederne og udøver betydelig, men ikke bestemmende indflydelse, betragtes som associerede virksomheder.

De regnskaber, der anvendes til brug for konsolideringen, aflægges i overensstemmelse med koncernens regnskabspraksis.

Koncernregnskabet er udarbejdet som et sammendrag af regnskaber for modervirksomheden og dattervirksomhederne ved sammenlægning af regnskabsposter af ensartet karakter. Ved konsolideringen er der foretaget eliminering af koncerninterne indtægter og omkostninger, besiddelser af kapitalandele, interne mellemværender og udbytter samt gevinster og tab ved transaktioner mellem de konsoliderede virksomheder i det omfang, de underliggende aktiver og forpligtelser ikke er realiserede.

Minoritetsinteresser

I koncernregnskabet indregnes dattervirksomhedernes regnskabsposter 100%. Minoritetsinteressernes forholdsmæssige andel af dattervirksomhedernes egenkapital klassificeres som en del af koncernegenkapitalen. Dattervirksomhedernes resultater fordeles via resultatdisponeringen forholdsmæssigt til minoritetsinteresserne og modervirksomhedens andel af egenkapitalen.

Køb af minoritetsandele i en dattervirksomhed og salg af minoritetsandele i en dattervirksomhed, som ikke medfører ophør af kontrol, behandles i koncernregnskabet som egenkapitaltransaktioner, og forskellen mellem vederlaget og den regnskabsmæssige værdi allokeres til modervirksomhedens andel af egenkapitalen.

VALUTA

Årsrapporten er aflagt i danske kroner.

Transaktioner i fremmed valuta omregnes ved første indregning til transaktionsdagens kurs. Valutakursdifferencer, der opstår mellem transaktionsdagens kurs og kursen på betalingsdagen, indregnes i resultatopgørelsen som en finansiel post. Tilgodehavender, gældsforpligtelser og andre monetære poster i fremmed valuta omregnes til balancedagens valutakurs. Forskellen mellem balancedagens kurs og kursen på tidspunktet for tilgodehavendets eller gældsforpligtelsens opståen eller indregning i seneste årsrapport indregnes i resultatopgørelsen under finansielle indtægter og omkostninger. Anlægsaktiver, varebeholdninger og andre ikke monetære aktiver, der er erhvervet i fremmed valuta, omregnes til historiske valutakurser.

15. Anvendt regnskabspraksis - fortsat -

Ved indregning af udenlandske dattervirksomheder, der er selvstændige enheder, omregnes resultatopgørelserne til transaktionsdagens kurser eller tilnærmede gennemsnitlige valutakurser. Balanceposterne omregnes til balancedagens valutakurser. Valutakursreguleringer, opstået ved omregning af egenkapitaler ved årets begyndelse til balancedagens valutakurser og ved omregning af resultatopgørelser fra gennemsnitskurser til balancedagens valutakurser, indregnes direkte i egenkapitalen.

Kursregulering af mellemværender med selvstændige udenlandske dattervirksomheder, der måles efter indre værdis metode og hvor mellemværendet anses for en del af den samlede investering, indregnes direkte i egenkapitalen. Ved afhændelse af de selvstændige udenlandske enheder indregnes de akkumulerede valutakursdifferencer i resultatopgørelsen.

AFLEDTE FINANSIELLE INSTRUMENTER

Afledte finansielle instrumenter måles ved første indregning til kostpris. Efterfølgende måles de til dagsværdi og indregnes i andre tilgodehavender henholdsvis anden gæld.

Selskabet anvender ikke reglerne for regnskabsmæssig sikring, hvormed ændring i dagsværdien af afledte finansielle instrumenter indregnes i resultatopgørelsen under andre finansielle poster.

LEASINGKONTRAKTER

Leasingydelser vedrørende operationelle leasingkontrakter indregnes lineært i resultatopgørelsen over leasingperioden.

RESULTATOPGØRELSE**Nettoomsætning**

Indtægter ved salg af varer indregnes i resultatopgørelsen, såfremt levering og risikoovergang til køber har fundet sted inden udgangen af regnskabsåret, og når salgsbeløbet kan opgøres pålideligt og forventes indbetalt. Nettoomsætning måles til dagsværdi og opgøres ekskl. moms og afgifter opkrævet på vegne af tredjemand samt med fradrag af rabatter.

Andre driftsindtægter

Andre driftsindtægter omfatter indtægter af sekundær karakter i forhold til virksomhedens aktiviteter, herunder lejeindtægter, negativ goodwill og gevinster ved salg af immaterielle og materielle anlægsaktiver.

15. Anvendt regnskabspraksis - fortsat -**Vareforbrug**

Vareforbrug omfatter årets vareforbrug målt til kostpris med tillæg af eventuelle forskydninger i lagerbeholdningen, herunder nedskrivninger i det omfang, de ikke overstiger normale nedskrivninger.

Andre eksterne omkostninger

Andre eksterne omkostninger omfatter omkostninger til distribution, salg og reklame, administration, lokaler og tab på debitorer i det omfang, de ikke overstiger normale nedskrivninger.

Personaleomkostninger

Personaleomkostninger omfatter løn, gager samt øvrige personalerelaterede omkostninger.

Af- og nedskrivninger

Afskrivninger på immaterielle og materielle anlægsaktiver tilsigter, at der sker systematisk afskrivning over aktivernes forventede brugstid. Der foretages lineære afskrivninger baseret på følgende brugstider og restværdier:

	Brugstid, år	Rest- værdi, procent
Goodwill	5	0
Andre anlæg, driftsmateriel og inventar	5	0

Goodwill afskrives over 5 år. Brugstiden er fastsat under hensyntagen til de forventede fremtidige nettoindtægter fra den virksomhed eller aktivitet, som goodwill er knyttet til.

Afskrivningsgrundlaget er aktivets kostpris fratrukket forventet restværdi ved afsluttet brugstid. Afskrivningsgrundlaget reduceres endvidere med eventuelle nedskrivninger. Brugstiden og restværdien fastsættes, når aktivet er klar til brug, og revurderes årligt.

Nedskrivninger af immaterielle og materielle anlægsaktiver foretages efter anvendt regnskabspraksis omtalt i afsnittet "Nedskrivning af anlægsaktiver".

Indtægter af kapitalandele i tilknyttede virksomheder

For kapitalandele i dattervirksomheder, der i modervirksomheden måles efter indre værdis metode, indregnes andelen af virksomhedernes resultat i resultatopgørelsen efter eliminering af urealiserede interne gevinster og tab og med fradrag af eventuel af- og nedskrivning af goodwill.

15. Anvendt regnskabspraksis - fortsat -

Indtægter af kapitalandele i dattervirksomheder omfatter ligeledes gevinster og tab ved salg af kapitalandele.

Andre finansielle poster

Under andre finansielle poster indregnes renteindtægter og renteomkostninger, valutakursgevinster og -tab ved transaktioner i fremmed valuta, gevinster og tab på andre værdipapirer og kapitalandele m.v.

Skat af årets resultat

Årets aktuelle og udskudte skatter indregnes i resultatopgørelsen som skat af årets resultat med den del, der kan henføres til årets resultat, og direkte i egenkapitalen med den del, der kan henføres til poster indregnet direkte i egenkapitalen.

Selskabet er sambeskattet med danske koncernforbundne virksomheder. Modervirksomheden fungerer som administrationsselskab for sambeskatningen og afregner som følge heraf alle betalinger af selskabsskat med skattemyndighederne.

Den aktuelle danske selskabsskat fordeles ved afregning af sambeskatningsbidrag mellem de sambeskattede virksomheder i forhold til disses skattepligtige indkomster. I tilknytning hertil modtager virksomheder med skattemæssigt underskud sambeskatningsbidrag fra virksomheder, der har kunnet anvende dette underskud til nedsættelse af eget skattemæssigt overskud.

BALANCE**Immaterielle anlægsaktiver***Goodwill*

Goodwill måles i balancen til kostpris med fradrag af akkumulerede af- og nedskrivninger.

Goodwill afskrives lineært baseret på brugstider, som fremgår af afsnittet "Af- og nedskrivninger".

Gevinster og tab ved afhændelse af immaterielle anlægsaktiver opgøres som forskellen mellem en eventuel salgspris med fradrag af salgsomkostninger og den regnskabsmæssige værdi på salgstidspunktet.

Materielle anlægsaktiver

Materielle anlægsaktiver omfatter andre anlæg, driftsmateriel og inventar.

Materielle anlægsaktiver måles i balancen til kostpris med fradrag af akkumulerede af- og nedskrivninger.

15. Anvendt regnskabspraksis - fortsat -

Kostprisen omfatter anskaffelsesprisen samt omkostninger direkte tilknyttet anskaffelsen indtil aktivet er klar til brug. Renter af lån til at finansiere fremstillingen indregnes ikke i kostprisen.

Materielle anlægsaktiver afskrives lineært baseret på brugstider og restværdier, som fremgår af afsnittet "Af- og nedskrivninger".

Gevinster eller tab ved afhændelse af materielle anlægsaktiver opgøres som forskellen mellem en eventuel salgspris med fradrag af salgsmkostninger og den regnskabsmæssige værdi på salgstidspunktet fratrukket eventuelle omkostninger til bortskaffelse.

Kapitalandele i tilknyttede virksomheder

I modervirksomhedens balance måles kapitalandele i dattervirksomheder efter den indre værdis metode, hvilket indebærer, at kapitalandelene måles til den forholdsmæssige andel af virksomhedernes regnskabsmæssige indre værdi, opgjort efter modervirksomhedens regnskabspraksis, reguleret for resterende værdi af positiv eller negativ goodwill samt gevinster og tab ved transaktioner med de pågældende virksomheder.

Kapitalandele i dattervirksomheder med regnskabsmæssig negativ værdi måles til DKK 0. Tilgodehavender, der anses for at være en del af den samlede investering i de pågældende virksomheder, nedskrives med en eventuel resterende negativ indre værdi. Øvrige tilgodehavender hos disse virksomheder nedskrives i det omfang, tilgodehavendet vurderes uerholdeligt. Der indregnes kun en hensat forpligtelse til at dække den resterende negative indre værdi i det omfang, modervirksomheden har en retlig eller faktisk forpligtelse til at dække den pågældende virksomheds forpligtelser.

Nedskrivning af anlægsaktiver

Den regnskabsmæssige værdi af anlægsaktiver, der ikke måles til dagsværdi, vurderes årligt for indikationer på værdiforringelse ud over det, som udtrykkes ved afskrivning.

Foreligger der indikationer på værdiforringelse, foretages nedskrivningstest af hvert enkelt aktiv henholdsvis hver gruppe af aktiver.

Der foretages nedskrivning til genindvindingsværdien, hvis denne er lavere end den regnskabsmæssige værdi.

Nedskrivninger tilbageføres, når begrundelsen for nedskrivningen ikke længere består. Nedskrivninger på goodwill tilbageføres ikke.

15. Anvendt regnskabspraksis - fortsat -**Varebeholdninger**

Varebeholdninger måles til kostpris efter FIFO-princippet. Der nedskrives til nettorealiseringsværdien, hvis denne er lavere.

Kostpris for råvarer og hjælpematerialer samt handelsvarer opgøres som købspriser med tillæg af omkostninger direkte foranlediget af anskaffelsen.

Nettorealiseringsværdien for varebeholdninger opgøres som salgssum med fradrag af færdiggørelsesomkostninger og omkostninger, der afholdes for at effektuere salget, og fastsættes under hensyntagen til omsættelighed, ukurans og udvikling i forventet salgspris.

Tilgodehavender

Tilgodehavender måles til amortiseret kostpris, hvilket sædvanligvis svarer til pålydende værdi med fradrag af nedskrivninger til imødegåelse af tab.

Nedskrivninger til imødegåelse af tab opgøres på grundlag af en individuel vurdering af de enkelte tilgodehavender, når der på individuelt niveau foreligger en objektiv indikation på, at et tilgodehavende er værdiforringet.

Deposita, der er indregnet under aktiver, omfatter betalte deposita til udlejer vedrørende selskabets indgåede lejeaftaler.

Periodeafgrænsningsposter

Periodeafgrænsningsposter, der er indregnet under aktiver, omfatter afholdte omkostninger vedrørende efterfølgende regnskabsår.

Andre værdipapirer og kapitalandele

Andre kapitalandele måles til dagsværdi i balancen. For kapitalandele, som handles på et aktivt marked, svarer dagsværdien til kursværdien på balancedagen. Andre kapitalandele, hvor dagsværdien ikke kan opgøres pålideligt, måles til kostpris.

Likvide beholdninger

Likvide beholdninger omfatter indestående på bankkonti samt kontante beholdninger.

15. Anvendt regnskabspraksis - fortsat -**Egenkapital**

Forslag til udbytte for regnskabsåret indregnes som særlig post under egenkapitalen.

Nettoopskrivning af kapitalandele i dattervirksomheder indregnes i modervirksomhedens årsregnskab under egenkapitalen i reserve for nettoopskrivning efter indre værdis metode i det omfang, den regnskabsmæssige værdi overstiger kostprisen. Udbytter fra dattervirksomheder, der forventes vedtaget inden godkendelsen af årsrapporten for Tomex Holding ApS, bindes ikke på opskrivningsreserven.

Aktuelle og udskudte skatter

Skyldig og tilgodehavende aktuel skat indregnes i balancen som beregnet skat af årets skattepligtige indkomst, reguleret for betalte acontoskatter.

Skyldige og tilgodehavende sambeskatningsbidrag indregnes i balancen som selskabsskat under tilgodehavender eller gældsforpligtelser.

Udskudte skatteforpligtelser og udskudte skatteaktiver beregnes af alle midlertidige forskelle mellem regnskabsmæssige og skattemæssige værdier af aktiver og forpligtelser.

Udskudte skatteaktiver indregnes med den værdi, de efter vurdering forventes at kunne realiseres til ved modregning i udskudte skatteforpligtelser inden for samme skattejurisdiktion eller ved udligning i skat af fremtidig indtjening.

Udskudt skat måles på grundlag af de skatteregler og skattesatser i de respektive lande, der med balancedagens lovgivning vil være gældende, når den udskudte skat forventes udløst som aktuel skat.

Gældsforpligtelser

Kortfristede gældsforpligtelser måles til amortiseret kostpris, hvilket normalt svarer til gældens pålydende værdi.

PENGESTRØMSOPGØRELSE

Pengestrømsopgørelsen opstilles efter den indirekte metode og viser pengestrømme fra driften, investeringer og finansiering samt likvider ved årets begyndelse og slutning.

Pengestrømme fra driften opgøres som årets resultat, reguleret for ikke kontante driftsposter, betalte selskabsskatter og ændringer i driftskapitalen.

Pengestrømme fra investeringer omfatter betalinger i forbindelse med køb og salg af virksomheder og finansielle aktiver samt køb, udvikling, forbedring og salg af immaterielle og materielle anlægsaktiver.

15. Anvendt regnskabspraksis - fortsat -

Pengestrømme fra finansiering omfatter ændringer i modervirksomhedens anpartskapital og omkostninger forbundet hermed og finansiering fra udbetalt udbytte til ejerne, samt optagelse af og afdrag på langfristede gældsforpligtelser.

Likviditeten ved årets begyndelse og slutning sammensætter sig af likvide beholdninger og kortfristet gæld til kreditinstitutter.