

# SLN Group ApS

Skovkrogen 14, 7100 Vejle

CVR-nr. 27 13 55 44

## Årsrapport 2019/20

Godkendt på selskabets ordinære generalforsamling den 16. juli 2020

Dirigent:

.....  
Søren Lyng Nielsen





## Indhold

|  |    |
|--|----|
| Ledespåtegning                                       | 2  |
| Den uafhængige revisors revisionspåtegning           | 3  |
| Ledelsesberetning                                    | 5  |
| Koncern- og årsregnskab 1. maj 2019 - 30. april 2020 | 9  |
| Resultatopgørelse                                    | 9  |
| Balance  | 10 |
| Egenkapitalopgørelse                                 | 12 |
| Pengestrømsopgørelse                                 | 13 |
| Noter  | 14 |

## Ledelsespåtegning

Direktionen har dags dato behandlet og godkendt årsrapporten for SLN Group ApS for regnskabsåret 1. maj 2019 - 30. april 2020.

Årsrapporten aflægges i overensstemmelse med årsregnskabsloven.

Det er min opfattelse, at koncernregnskabet og årsregnskabet giver et retvisende billede af koncernens og selskabets aktiver, passiver og finansielle stilling pr. 30. april 2020 samt af resultatet af koncernens og selskabets aktiviteter samt af koncernens pengestrømme for regnskabsåret 1. maj 2019 - 30. april 2020.

Det er endvidere min opfattelse, at ledelsesberetningen indeholder en retvisende redegørelse for udviklingen i koncernens og selskabets aktiviteter og økonomiske forhold, årets resultat og for koncernens og selskabets finansielle stilling.

Årsrapporten indstilles til generalforsamlingens godkendelse.

Vejle, den 16. juli 2020  
Direktion:

.....  
Søren Lyng Nielsen

## Den uafhængige revisors revisionspåtegning

Til kapitalejerne i SLN Group ApS

### Konklusion

Vi har revideret koncernregnskabet og årsregnskabet for SLN Group ApS for regnskabsåret 1. maj 2019 - 30. april 2020, der omfatter resultatopgørelse, balance, egenkapitalopgørelse og noter, herunder anvendt regnskabspraksis for såvel koncernen som selskabet, samt pengestrømsopgørelse for koncernen. Koncernregnskabet og årsregnskabet udarbejdes efter årsregnskabsloven.

Det er vores opfattelse, at koncernregnskabet og årsregnskabet giver et retvisende billede af koncernens og selskabets aktiver, passiver og finansielle stilling pr. 30. april 2020 samt af resultatet af koncernens og selskabets aktiviteter og koncernens pengestrømme for regnskabsåret 1. maj 2019 - 30. april 2020 i overensstemmelse med årsregnskabsloven.

### Grundlag for konklusion

Vi har udført vores revision i overensstemmelse med internationale standarder om revision og de yderligere krav, der er gældende i Danmark. Vores ansvar ifølge disse standarder og krav er nærmere beskrevet i revisionspåtegningens afsnit "Revisors ansvar for revisionen af koncernregnskabet og årsregnskabet" (herefter benævnt "regnskaberne"). Det er vores opfattelse, at det opnåede revisionsbevis er tilstrækkeligt og egnet som grundlag for vores konklusion.

### Uafhængighed

Vi er uafhængige af koncernen i overensstemmelse med internationale etiske regler for revisorer (IESBA's etiske regler) og de yderligere krav, der er gældende i Danmark, ligesom vi har opfyldt vores øvrige etiske forpligtelser i henhold til disse regler og krav.

### Ledelsens ansvar for regnskaberne

Ledelsen har ansvaret for udarbejdelsen af et koncernregnskab og et årsregnskab, der giver et retvisende billede i overensstemmelse med årsregnskabsloven. Ledelsen har endvidere ansvaret for den interne kontrol, som ledelsen anser for nødvendig for at udarbejde regnskaberne uden væsentlig fejlinformation, uanset om denne skyldes besvigelser eller fejl.

Ved udarbejdelsen af regnskaberne er ledelsen ansvarlig for at vurdere koncernens og selskabets evne til at fortsætte driften; at oplyse om forhold vedrørende fortsat drift, hvor dette er relevant; samt at udarbejde regnskaberne på grundlag af regnskabsprincippet om fortsat drift, medmindre ledelsen enten har til hensigt at likvidere koncernen eller selskabet, indstille driften eller ikke har andet realistisk alternativ end at gøre dette.

### Revisors ansvar for revisionen af regnskaberne

Vores mål er at opnå høj grad af sikkerhed for, om regnskaberne som helhed er uden væsentlig fejlinformation, uanset om denne skyldes besvigelser eller fejl, og at afgive en revisionspåtegning med en konklusion. Høj grad af sikkerhed er et højt niveau af sikkerhed, men er ikke en garanti for, at en revision, der udføres i overensstemmelse med internationale standarder om revision og de yderligere krav, der er gældende i Danmark, altid vil afdække væsentlig fejlinformation, når sådan findes. Fejlinformationer kan opstå som følge af besvigelser eller fejl og kan betragtes som væsentlige, hvis det med rimelighed kan forventes, at de enkeltvis eller samlet har indflydelse på de økonomiske beslutninger, som regnskabsbrugere træffer på grundlag af regnskaberne.

Som led i en revision, der udføres i overensstemmelse med internationale standarder om revision og de yderligere krav, der er gældende i Danmark, foretager vi faglige vurderinger og opretholder professionel skepsis under revisionen. Herudover:

- Identificerer og vurderer vi risikoen for væsentlig fejlinformation i regnskaberne, uanset om denne skyldes besvigelser eller fejl, udformer og udfører revisionshandlinger som reaktion på disse risici samt opnår revisionsbevis, der er tilstrækkeligt og egnet til at danne grundlag for vores konklusion. Risikoen for ikke at opdage væsentlig fejlinformation forårsaget af besvigelser er højere end ved væsentlig fejlinformation forårsaget af fejl, idet besvigelser kan omfatte sammensværgelser, dokumentfalsk, bevidste udeladelser, vildledning eller tilsidesættelse af intern kontrol.

## Den uafhængige revisors revisionspåtegning

- ▶ Opnår vi forståelse af den interne kontrol med relevans for revisionen for at kunne udforme revisionsbehandlinger, der er passende efter omstændighederne, men ikke for at kunne udtrykke en konklusion om effektiviteten af koncernens og selskabets interne kontrol.
- ▶ Tager vi stilling til, om den regnskabspraksis, som er anvendt af ledelsen, er passende, samt om de regnskabsmæssige skøn og tilknyttede oplysninger, som ledelsen har udarbejdet, er rimelige.
- ▶ Konkluderer vi, om ledelsens udarbejdelse af regnskaberne på grundlag af regnskabsprincippet om fortsat drift er passende, samt om der på grundlag af det opnåede revisionsbevis er væsentlig usikkerhed forbundet med begivenheder eller forhold, der kan skabe betydelig tvivl om koncernens og selskabets evne til at fortsætte driften. Hvis vi konkluderer, at der er en væsentlig usikkerhed, skal vi i vores revisionspåtegning gøre opmærksom på oplysninger herom i regnskaberne eller, hvis sådanne oplysninger ikke er tilstrækkelige, modificere vores konklusion. Vores konklusion er baseret på det revisionsbevis, der er opnået frem til datoen for vores revisionspåtegning. Fremtidige begivenheder eller forhold kan dog medføre, at koncernen og selskabet ikke længere kan fortsætte driften.
- ▶ Tager vi stilling til den samlede præsentation, struktur og indhold af regnskaberne, herunder noteoplysningerne, samt om regnskaberne afspejler de underliggende transaktioner og begivenheder på en sådan måde, at der gives et retvisende billede heraf.
- ▶ Opnår vi tilstrækkeligt og egnet revisionsbevis for de finansielle oplysninger for virksomhederne eller forretningsaktiviteterne i koncernen til brug for at udtrykke en konklusion om koncernregnskabet. Vi er ansvarlige for at lede, føre tilsyn med og udføre koncernrevisionen. Vi er eneansvarlige for vores revisionskonklusion.

Vi kommunikerer med den øverste ledelse om bl.a. det planlagte omfang og den tidsmæssige placering af revisionen samt betydelige revisionsmæssige observationer, herunder eventuelle betydelige mangler i intern kontrol, som vi identificerer under revisionen.

### Udtalelse om ledelsesberetningen

Ledelsen er ansvarlig for ledelsesberetningen.

Vores konklusion om regnskaberne omfatter ikke ledelsesberetningen, og vi udtrykker ingen form for konklusion med sikkerhed om ledelsesberetningen.

I tilknytning til vores revision af regnskaberne er det vores ansvar at læse ledelsesberetningen og i den forbindelse overveje, om ledelsesberetningen er væsentligt inkonsistent med regnskaberne eller vores viden opnået ved revisionen eller på anden måde synes at indeholde væsentlig fejlinformation.

Vores ansvar er derudover at overveje, om ledelsesberetningen indeholder krævede oplysninger i henhold til årsregnskabsloven.

Baseret på det udførte arbejde er det vores opfattelse, at ledelsesberetningen er i overensstemmelse med regnskaberne og er udarbejdet i overensstemmelse med årsregnskabslovens krav. Vi har ikke fundet væsentlig fejlinformation i ledelsesberetningen.

### Erklæring i henhold til anden lovgivning og øvrig regulering

#### *Overtrædelse af kildeskatteloven vedrørende A-skat*

Selskabet har ikke angivet korrekt A-skat, og ledelsen kan ifalde ansvar herfor.

Vejle, den 16. juli 2020  
EY Godkendt Revisionspartnerselskab  
CVR-nr. 30 70 02 28

Henrik S. Meldahl  
statsaut. revisor  
mne28654



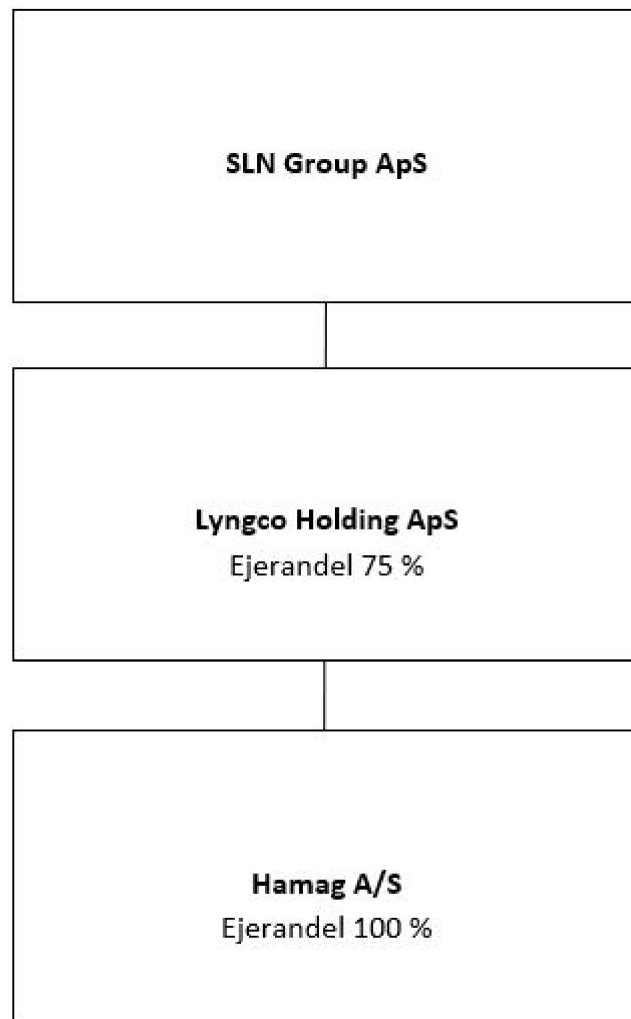
## Ledelsesberetning

### Oplysninger om selskabet

|                      |  |
|----------------------|--|
| Navn                 | SLN Group ApS  |
| Adresse, postnr., by | Skovkrogen 14, 7100 Vejle  |
| CVR-nr.              | 27 13 55 44  |
| Stiftet              | 1. marts 2003  |
| Hjemstedskommune     | Vejle  |
| Regnskabsår          | 1. maj 2019 - 30. april 2020                                       |
| Direktion            | Søren Lyng Nielsen   |
| Revision             | EY Godkendt Revisionspartnerselskab<br>Lysholt Allé 10, 7100 Vejle |

## Ledelsesberetning

### Koncernoversigt



## Ledelsesberetning

### Hoved- og nøgletal for koncernen

| kr.  | 2019/20           | 2018/19           |
|--|-------------------|-------------------|
| <b>Hovedtal</b>                                  |                   |                   |
| Resultat af primær drift                         | 9.609.398         | 16.830.678        |
| Resultat af finansielle poster                   | -482.767          | 422.153           |
| <b>Årets resultat</b>                            | <b>9.242.482</b>  | <b>12.018.430</b> |
| <b>Balancesum</b>                                |                   |                   |
| Investering i materielle anlægsaktiver           | -172.963          | -983.030          |
| <b>Egenkapital</b>                               | <b>18.027.368</b> | <b>14.189.572</b> |
| <b>Nøgletal</b>                                  |                   |                   |
| Afkastningsgrad                                  | 13,8 %            | 24,8 %            |
| Likviditetsgrad                                  | 109,7 %           | 139,3 %           |
| Soliditetsgrad                                   | 20,9 %            | 11,6 %            |
| <b>Gennemsnitligt antal fuldtidsbeskæftigede</b> | <b>57</b>         | <b>55</b>         |

Nøgletallene er beregnet i overensstemmelse med Finansforeningens anbefalinger. Der henvises til definitioner og begreber under anvendt regnskabspraksis.



## Ledelsesberetning

### Koncernens væsentligste aktiviteter

Hamag A/S er et kompetence hus med fokus på tekniske produkter og løsninger inden for primært olie- og benzinbranchen.

Hos Hamag ønsker vi at være den naturlige partner for kunder, når det gælder løsninger eller produkter.

Vi udvikler, producerer, sælger samt servicerer tekniske produkter samt elektronisk udstyr, målere, diesel- og benzinstandere, betalingsløsninger, prisskilte, registreringssystemer, luftstandere, støvsugere, smøleolie- og fedtudstyr, specialpumper tanke m.m.

Vi har ligeledes stor fokus på fremtidens energiløsninger og arbejder målrettet på løsninger inden for el, metanol, brint samt andre energiformer for at imødekomme udviklingen i markedet samt kundernes ønsker og behov.

### Udvikling i aktiviteter og økonomiske forhold

Koncernens resultatopgørelse for 2019/20 udviser et overskud på 9.242.482 kr. mod et overskud på 12.018.430 kr. sidste år, og koncernens balance pr. 30. april 2020 udviser en egenkapital på 18.027.368 kr. Ledelsen anser årets resultat for tilfredsstillende.

### Særlige risici

Koncernen skønner ikke at ville blive udsat for væsentlige risici, som ikke kan forventes ved almindelig drift.

### Påvirkning af det eksterne miljø

Koncernens væsentligste miljø- og klimaaftryk er brugen af ressourcer i egen drift samt ressourcer i forbindelse med produktion og transport af produkter. Koncernen bestræber sig på at værne om miljøet og klimaet ved så vidt mulig at undgå unødigt brug af ressourcer og unødigt udledning af CO<sub>2</sub>.

### Forsknings- og udviklingsaktiviteter

Koncernen forventer forsknings- og udviklingsaktiviteter på samme niveau som i årsregnskabet for 2019/20.

### Begivenheder efter balancedagen

Der er efter balancedagen ikke indtruffet betydningsfulde hændelser udover COVID-19 udbruddet, som følges tæt af koncernen. Udbruddet har ikke endnu betydet en nedgang i koncernens aktivitetsniveau.

### Forventet udvikling

Der forventes et mindre faldt i indtjeningen i det kommende regnskabsår. Forventningen afhænger af, om COVID-19-udbruddet vil påvirke aktivitetsniveauet, hvilket på regnskabsafslæggelsestidspunktet endnu ikke er tilfældet.

## Koncern- og årsregnskab 1. maj 2019 - 30. april 2020

## Resultatopgørelse

| Note | kr.  | Koncern                                 |             | Modervirksomhed |           |
|------|--|---|-------------|-----------------|-----------|
|      |  | 2019/20                                 | 2018/19     | 2019/20         | 2018/19   |
|      |  |   |             |                 |           |
|      |  | <b>Bruttofortjeneste/<br/>bruttotab</b> |             |                 |           |
|      |  | 46.564.105                              | 54.441.565  | -52.711         | -33.262   |
| 2    | Personaleomkostninger  | -28.401.315                             | -28.846.142 | 0               | 0         |
|      | Af- og nedskrivninger af<br>immaterielle og<br>materielle<br>anlægsaktiver | -8.228.866                              | -8.610.633  | -24.686         | -21.561   |
|      | <b>Resultat før finansielle<br/>poster</b>                                 | 9.933.924                               | 16.984.790  | -77.397         | -54.823   |
|      | Indtægter af<br>kapitalandele i<br>tilknyttede<br>virksomheder             | 3.386.401                               | 0           | 7.711.448       | 5.733.395 |
|      | Finansielle indtægter  | 237.215                                 | 710.294     | 155.624         | 37.055    |
|      | Finansielle omkostninger   | -719.982                                | -288.141    | -98.839         | -16.986   |
|      | <b>Resultat før skat</b>   | 12.837.558                              | 17.406.943  | 7.690.836       | 5.698.641 |
| 3    | Skat af årets resultat   | -3.595.076                              | -5.388.513  | 109.964         | 1.503     |
|      | <b>Årets resultat</b>  | 9.242.482                               | 12.018.430  | 7.800.800       | 5.700.144 |
|      | Koncernens resultat<br>fordeler sig således:                               |   |             |                 |           |
|      | Anpartshavere i SLN<br>Group ApS   | 7.800.800                               | 5.700.144   |                 |           |
|      | Minoritetsinteresser   | 1.441.682                               | 6.318.286   |                 |           |
|      |  | 9.242.482                               | 12.018.430  |                 |           |

## Koncern- og årsregnskab 1. maj 2019 - 30. april 2020

## Balance

| Note | kr.  | Koncern                  |                          | Modervirksomhed          |                          |
|------|--|--------------------------|--------------------------|--------------------------|--------------------------|
|      |  | 2019/20                  | 2018/19                  | 2019/20                  | 2018/19                  |
|      |  | <b>AKTIVER</b>           |                          |                          |                          |
|      |  | <b>Anlægsaktiver</b>     |                          |                          |                          |
| 4    | <b>Immaterielle anlægsaktiver</b>            |                          |                          |                          |                          |
|      | Goodwill                                     | 19.474.823               | 26.545.568               | 0                        | 0                        |
|      |  | <u>19.474.823</u>        | <u>26.545.568</u>        | <u>0</u>                 | <u>0</u>                 |
| 5    | <b>Materielle anlægsaktiver</b>              |                          |                          |                          |                          |
|      | Grunde og bygninger                          | 1.711.714                | 1.711.714                | 0                        | 0                        |
|      | Produktionsanlæg og maskiner                 | 31.769                   | 14.998                   | 0                        | 0                        |
|      | Andre anlæg, driftsmateriel og inventar      | 1.593.632                | 2.583.662                | 0                        | 3.333                    |
|      | Indretning af lejede lokaler                 | 24.148                   | 45.501                   | 24.148                   | 45.501                   |
|      |  | <u>3.361.263</u>         | <u>4.355.875</u>         | <u>24.148</u>            | <u>48.834</u>            |
| 6    | <b>Finansielle anlægsaktiver</b>             |                          |                          |                          |                          |
|      | Kapitalandele i                              |                          |                          |                          |                          |
|      | dattervirksomheder                           | 0                        | 0                        | 9.165.842                | 7.454.394                |
|      | Andre tilgodehavender                        | 5.151.760                | 0                        | 5.151.760                | 0                        |
|      |  | <u>5.151.760</u>         | <u>0</u>                 | <u>14.317.602</u>        | <u>7.454.394</u>         |
|      | <b>Anlægsaktiver i alt</b>                   | <u>27.987.846</u>        | <u>30.901.443</u>        | <u>14.341.750</u>        | <u>7.503.228</u>         |
|      | <b>Omsætningsaktiver</b>                     |                          |                          |                          |                          |
|      | <b>Varebeholdninger</b>                      |                          |                          |                          |                          |
|      | Råvarer og hjælpematerialer                  | 16.174.935               | 20.019.258               | 0                        | 0                        |
|      | Varer under fremstilling                     | 1.268.775                | 1.502.416                | 0                        | 0                        |
|      |  | <u>17.443.710</u>        | <u>21.521.674</u>        | <u>0</u>                 | <u>0</u>                 |
|      | <b>Tilgodehavender</b>                       |                          |                          |                          |                          |
|      | Tilgodehavender fra salg og tjenesteydelser  | 8.970.534                | 12.091.003               | 0                        | 0                        |
|      | Tilgodehavender hos tilknyttede virksomheder | 0                        | 0                        | 3.802.264                | 5.096.916                |
| 9    | Udsudte skatteaktiver                        | 161.052                  | 95.738                   | 109.102                  | 0                        |
|      | Andre tilgodehavender                        | 5.092.941                | 15.405                   | 5.092.941                | 15.405                   |
| 7    | Periodeafgrænsningsposter                    | 700.453                  | 385.973                  | 0                        | 0                        |
|      |  | <u>14.924.980</u>        | <u>12.588.119</u>        | <u>9.004.307</u>         | <u>5.112.321</u>         |
|      | <b>Værdipapirer og kapitalandele</b>         | <u>488.410</u>           | <u>500.890</u>           | <u>488.410</u>           | <u>393.773</u>           |
|      | <b>Likvide beholdninger</b>                  | <u>10.831.832</u>        | <u>2.365.928</u>         | <u>84.349</u>            | <u>7.292</u>             |
|      | <b>Omsætningsaktiver i alt</b>               | <u>43.688.932</u>        | <u>36.976.611</u>        | <u>9.577.066</u>         | <u>5.513.386</u>         |
|      | <b>AKTIVER I ALT</b>                         | <u><u>71.676.778</u></u> | <u><u>67.878.054</u></u> | <u><u>23.918.816</u></u> | <u><u>13.016.614</u></u> |

## Koncern- og årsregnskab 1. maj 2019 - 30. april 2020

## Balance

| Note | kr.  | Koncern            |                   | Modervirksomhed   |                   |
|------|--|--------------------|-------------------|-------------------|-------------------|
|      |  | 2019/20            | 2018/19           | 2019/20           | 2018/19           |
|      |  | <b>PASSIVER</b>    |                   |                   |                   |
|      |  | <b>Egenkapital</b> |                   |                   |                   |
| 8    | Selskabskapital  | 125.000            | 125.000           | 125.000           | 125.000           |
|      | Reserve for nettoopskrivning efter indre værdis metode     | 0                  | 0                 | 7.943.342         | 6.404.394         |
|      | Overført resultat  | 14.847.086         | 7.746.286         | 5.718.744         | 641.892           |
|      | Foreslået udbytte  | 0                  | 0                 | 1.185.000         | 700.000           |
|      |  | <b>14.972.086</b>  | <b>7.871.286</b>  | <b>14.972.086</b> | <b>7.871.286</b>  |
|      | <b>Anpartshavere i SLN Group ApS' andel af egenkapital</b> | <b>14.972.086</b>  | <b>7.871.286</b>  | <b>14.972.086</b> | <b>7.871.286</b>  |
|      | Minoritetsinteresser                                       | 3.055.282          | 6.318.286         | 0                 | 0                 |
|      | <b>Egenkapital i alt</b>                                   | <b>18.027.368</b>  | <b>14.189.572</b> | <b>14.972.086</b> | <b>7.871.286</b>  |
|      | <b>Hensatte forpligtelser</b>                              |                    |                   |                   |                   |
| 9    | Udskudt skat   | 0                  | 0                 | 0                 | 862               |
| 11   | Andre hensatte forpligtelser                               | 250.000            | 250.000           | 0                 | 0                 |
|      | <b>Hensatte forpligtelser i alt</b>                        | <b>250.000</b>     | <b>250.000</b>    | <b>0</b>          | <b>862</b>        |
|      | <b>Gældsforpligtelser</b>                                  |                    |                   |                   |                   |
| 10   | <b>Langfristede gældsforpligtelser</b>                     |                    |                   |                   |                   |
|      | Gæld til banker  | 12.520.000         | 26.900.000        | 0                 | 0                 |
|      | Anden gæld   | 1.043.224          | 0                 | 0                 | 0                 |
|      |  | <b>13.563.224</b>  | <b>26.900.000</b> | <b>0</b>          | <b>0</b>          |
|      | <b>Kortfristede gældsforpligtelser</b>                     |                    |                   |                   |                   |
| 10   | Kortfristet del af langfristede gældsforpligtelser         | 5.380.000          | 0                 | 0                 | 0                 |
|      | Gæld til banker  | 0                  | 9.817.744         | 0                 | 0                 |
|      | Leasingforpligtelser                                       | 0                  | 574.713           | 0                 | 0                 |
|      | Modtagne forudbetalinger fra kunder                        | 16.140.466         | 0                 | 0                 | 0                 |
|      | Leverandører af varer og tjenesteydelser                   | 4.803.875          | 4.751.709         | 15.000            | 15.000            |
|      | Gæld til tilknyttede virksomheder                          | 0                  | 0                 | 144.070           | 0                 |
|      | Skyldig selskabsskat                                       | 8.753.651          | 5.093.126         | 8.753.651         | 5.095.457         |
|      | Anden gæld   | 4.758.194          | 6.301.190         | 34.009            | 34.009            |
|      |  | <b>39.836.186</b>  | <b>26.538.482</b> | <b>8.946.730</b>  | <b>5.144.466</b>  |
|      | <b>Gældsforpligtelser i alt</b>                            | <b>53.399.410</b>  | <b>53.438.482</b> | <b>8.946.730</b>  | <b>5.144.466</b>  |
|      | <b>PASSIVER I ALT</b>                                      | <b>71.676.778</b>  | <b>67.878.054</b> | <b>23.918.816</b> | <b>13.016.614</b> |

- 1 Anvendt regnskabspraksis
- 12 Kontraktlige forpligtelser og eventualposter m.v.
- 13 Sikkerhedsstillelser
- 14 Nærtstående parter
- 15 Resultatdisponering

## Koncern- og årsregnskab 1. maj 2019 - 30. april 2020

## Egenkapitalopgørelse

|      |                                   | Koncern         |                   |                   |                      |                   |
|------|-----------------------------------|-----------------|-------------------|-------------------|----------------------|-------------------|
| Note | kr.                               | Selskabskapital | Overført resultat | I alt             | Minoritetsinteresser | Egenkapital i alt |
|      | Egenkapital 1. maj 2018           | 125.000         | 2.376.142         | 2.501.142         | 0                    | 2.501.142         |
|      | Overført via resultatdisponering  | 0               | 5.700.144         | 5.700.144         | 6.318.286            | 12.018.430        |
|      | Udloddet udbytte                  | 0               | -330.000          | -330.000          | 0                    | -330.000          |
|      | <b>Egenkapital 1. maj 2019</b>    | <b>125.000</b>  | <b>7.746.286</b>  | <b>7.871.286</b>  | <b>6.318.286</b>     | <b>14.189.572</b> |
|      | Tilgang                           | 0               | 0                 | 0                 | 1.613.600            | 1.613.600         |
|      | Overført via resultatdisponering  | 0               | 7.800.800         | 7.800.800         | 1.441.682            | 9.242.482         |
|      | Udloddet udbytte                  | 0               | -700.000          | -700.000          | -6.318.286           | -7.018.286        |
|      | <b>Egenkapital 30. april 2020</b> | <b>125.000</b>  | <b>14.847.086</b> | <b>14.972.086</b> | <b>3.055.282</b>     | <b>18.027.368</b> |

|      |                                   | Modervirksomhed |  |                   |                   |                   |
|------|-----------------------------------|-----------------|--|-------------------|-------------------|-------------------|
| Note | kr.                               | Selskabskapital | Reserve for nettoopskrivning efter indre værdis metode | Overført resultat | Foreslået udbytte | I alt             |
|      | Egenkapital 1. maj 2018           | 125.000         | 1.670.999  | 375.143           | 330.000           | 2.501.142         |
| 15   | Overført via resultatdisponering  | 0               | 4.733.395  | 266.749           | 700.000           | 5.700.144         |
|      | Udloddet udbytte                  | 0               | 0  | 0                 | -330.000          | -330.000          |
|      | <b>Egenkapital 1. maj 2019</b>    | <b>125.000</b>  | <b>6.404.394</b>                                       | <b>641.892</b>    | <b>700.000</b>    | <b>7.871.286</b>  |
| 15   | Overført via resultatdisponering  | 0               | 1.538.948  | 5.076.852         | 1.185.000         | 7.800.800         |
|      | Udloddet udbytte                  | 0               | 0  | 0                 | -700.000          | -700.000          |
|      | <b>Egenkapital 30. april 2020</b> | <b>125.000</b>  | <b>7.943.342</b>                                       | <b>5.718.744</b>  | <b>1.185.000</b>  | <b>14.972.086</b> |

## Koncern- og årsregnskab 1. maj 2019 - 30. april 2020

## Pengestrømsopgørelse

| Note | kr.   | Koncern            |                    |
|------|---|--------------------|--------------------|
|      |   | 2019/20            | 2018/19            |
|      | Årets resultat  | 9.242.482          | 12.018.430         |
| 16   | Reguleringer  | 8.044.164          | 12.662.165         |
|      | Pengestrømme fra primær drift før ændring i driftskapital | 17.286.646         | 24.680.595         |
| 17   | Ændring i driftskapital                                   | 16.830.768         | -31.448.773        |
|      | Pengestrømme fra primær drift                             | 34.117.414         | -6.768.178         |
|      | Betalt selskabsskat                                       | -3.901.783         | -4.378.498         |
|      | <b>Pengestrømme fra driftsaktivitet</b>                   | <b>30.215.631</b>  | <b>-11.146.676</b> |
|      | Frikøbt finansielt leasede aktiver                        | -500.000           | 0                  |
|      | Køb af materielle anlægsaktiver                           | -172.963           | -983.030           |
|      | Salg af materielle anlægsaktiver                          | 333.979            | 312.800            |
|      | Køb af kapitalandele                                      | 0                  | -30.000.000        |
|      | Salg af kapitalandele                                     | 5.000.000          | 0                  |
|      | <b>Pengestrømme til investeringsaktivitet</b>             | <b>4.661.016</b>   | <b>-30.670.230</b> |
|      | Betalt udbytte  | -7.018.286         | -330.000           |
|      | Provenu af langfristede gældsforpligtelser                | 0                  | 26.900.000         |
|      | Provenue ved optagelse af gæld til kreditinstitutter      | 0                  | 9.817.744          |
|      | Provenue ved optagelse af gæld til kreditinstitutter      | 0                  | 926.420            |
|      | Afdrag på langfristede gældsforpligtelser                 | -9.000.000         | 0                  |
|      | Afdrag på gæld til kreditinstitutter                      | -9.817.744         | 0                  |
|      | Afdrag på leasingforpligtelser (finansiell leasing)       | -574.713           | 0                  |
|      | Afdrag på øvrige gældsforpligtelser                       | 0                  | -6.666.667         |
|      | <b>Pengestrømme fra finansieringsaktivitet</b>            | <b>-26.410.743</b> | <b>30.647.497</b>  |
|      | <b>Årets pengestrøm</b>                                   | <b>8.465.904</b>   | <b>-11.169.409</b> |
|      | Likvider 1. maj   | 2.365.928          | 13.535.337         |
| 18   | Likvider 30. april  | 10.831.832         | 2.365.928          |

## Koncern- og årsregnskab 1. maj 2019 - 30. april 2020

### Noter

#### 1 Anvendt regnskabspraksis

Årsrapporten for SLN Group ApS for 2019/20 er aflagt i overensstemmelse med årsregnskabslovens bestemmelser for mellemstore klasse C-virksomheder.

Årsregnskabet er aflagt efter følgende regnskabspraksis:

#### Præsentationsvaluta

Årsregnskabet er aflagt i danske kroner (kr.).

#### Koncernregnskabet

##### *Bestemmende indflydelse*

Koncernregnskabet omfatter modervirksomheden og de dattervirksomheder, hvori modervirksomheden har bestemmende indflydelse (kontrol).

Bestemmende indflydelse er beføjelsen til at styre en dattervirksomheds finansielle og driftsmæssige beslutninger. Derudover stilles der krav om muligheden for at opnå et økonomisk afkast af investeringen.

Ved vurderingen af, om modervirksomheden besidder bestemmende indflydelse, tages ligeledes hensyn til de facto-kontrol.

Eksistensen af potentielle stemmerettigheder, som aktuelt kan udnyttes eller konverteres til yderligere stemmerettigheder, tages med i vurderingen af, om en virksomhed kan opnå beføjelsen til at styre en anden virksomheds finansielle og driftsmæssige beslutninger.

##### *Koncernregnskabsudarbejdelse*

Koncernregnskabet er udarbejdet som et sammendrag af modervirksomhedens og de enkelte dattervirksomheders regnskaber opgjort efter koncernens regnskabspraksis, elimineret for koncerninterne indtægter og omkostninger, aktiebesiddelser, interne mellemværender og udbytter samt realiserede og urealiserede fortjenester ved transaktioner mellem de konsoliderede virksomheder. Urealiserede fortjenester ved transaktioner med associerede virksomheder elimineres i forhold til koncernens ejerandel i virksomheden. Urealiserede tab elimineres på samme måde som urealiserede fortjenester, medmindre de er udtryk for værdiforringelse.

I koncernregnskabet indregnes dattervirksomhedernes regskabsposter 100 %. Minoritetsinteressernes andel af årets resultat og af egenkapitalen i dattervirksomheder, der ikke ejes 100 %, indgår i koncernens resultat og egenkapital, men præsenteres separat.

Køb og salg af minoritetsinteresser under fortsat bestemmende indflydelse indregnes direkte på egenkapitalen som en transaktion mellem kapitalejere.

Kapitalandele i associerede virksomheder og joint ventures indregnes i koncernregnskabet efter indre værdis metode.

Koncernens aktiviteter i driftsfællesskaber indregnes i koncernregnskabet linje for linje.

#### Minoritetsinteresser

Ved første indregning måles minoritetsinteresser til dagsværdien af minoritetsinteressernes ejerandel.

Der indregnes således goodwill vedrørende minoritetsinteressernes andel i den overtagne virksomhed.

## Koncern- og årsregnskab 1. maj 2019 - 30. april 2020

### Noter

#### 1 Anvendt regnskabspraksis (fortsat)

##### Koncerninterne virksomhedssammenlægninger

Ved virksomhedssammenslutninger som køb og salg af kapitalandele, fusioner, spaltninger, tilførsel af aktiver og aktieombytninger m.v. ved deltagelse af virksomheder under modervirksomhedens bestemmende indflydelse anvendes book value-metoden, hvor sammenlægningen anses for gennemført på det regnskabsmæssige erhvervelsestidspunkt uden tilpasning af sammenligningstal. Forskelle mellem det aftalte vederlag og den erhvervede virksomheds regnskabsmæssige værdi indregnes direkte på egenkapitalen.

##### Valutaomregning

Transaktioner i fremmed valuta omregnes ved første indregning til transaktionsdagens kurs. Valutakursdifferencer, der opstår mellem transaktionsdagens kurs og kursen på betalingsdagen, indregnes i resultatopgørelsen som en finansiel post.

Tilgodehavender, gæld og andre monetære poster i fremmed valuta omregnes til balancedagens valutakurs. Forskellen mellem balancedagens kurs og kursen på tidspunktet for tilgodehavendets eller gældsforpligtelsens opståen eller indregning i seneste årsregnskab indregnes i resultatopgørelsen under finansielle indtægter og omkostninger.

##### Resultatopgørelsen

###### Nettoomsætning

Virksomheden har som fortolkningsbidrag for indregning af omsætning valgt IAS 11/IAS18.

Indtægter fra salg af handelsvarer og færdigvarer indregnes i nettoomsætningen, når overgang af de væsentligste fordele og risici til køber har fundet sted, indtægten kan opgøres pålideligt og betaling forventes modtaget. Tidspunktet for overgang af de væsentligste fordele og risici tager udgangspunkt i standardiserede leveringsbetingelser baseret på Incoterms® 2010.

###### Bruttofortjeneste/bruttotab

I resultatopgørelsen er nettoomsætning, vareforbrug, andre driftsindtægter og eksterne omkostninger med henvisning til årsregnskabslovens § 32 sammendraget til én regnskabspost benævnt bruttofortjeneste/bruttotab.

###### Andre driftsindtægter

Andre driftsindtægter indeholder regnskabsposter af sekundær karakter i forhold til virksomhedens hovedaktiviteter, herunder fortjeneste ved salg af anlægsaktiver.

###### Råvarer og hjælpematerialer m.v.

Råvarer og hjælpematerialer omfatter de omkostninger til råvarer og hjælpematerialer, der er medgået til at opnå årets omsætning.

###### Andre eksterne omkostninger

Andre eksterne omkostninger omfatter omkostninger vedrørende virksomhedens primære aktivitet, der er afholdt i årets løb, herunder omkostninger til distribution, salg, reklame, administration, lokaler, tab på debitorer, ydelser på operationelle leasingkontrakter m.v.



## Koncern- og årsregnskab 1. maj 2019 - 30. april 2020

### Noter

#### 1 Anvendt regnskabspraksis (fortsat)

##### Personaleomkostninger

Personaleomkostninger omfatter løn og gager, inklusive feriepenge og pensioner, samt andre omkostninger til social sikring m.v. til virksomhedens medarbejdere. I personaleomkostninger er fratrukket modtagne godtgørelser fra offentlige myndigheder.

##### Afskrivninger

Afskrivninger omfatter afskrivninger på immaterielle og materielle anlægsaktiver.

Afskrivningsgrundlaget, der opgøres som kostprisen med fradrag af eventuel restværdi, afskrives lineært over den forventede brugstid, baseret på følgende vurdering af aktivernes forventede brugstider:

|   |         |
|---|---------|
| Bygninger                               | 20 år   |
| Produktionsanlæg og maskiner            | 5-10 år |
| Andre anlæg, driftsmateriel og inventar | 3-5 år  |
| Indretning af lejede lokaler            | 3-5 år  |
| Goodwill                                | 5 år    |

Grunde afskrives ikke.

##### Resultat af kapitalandele i dattervirksomheder

Efter den indre værdis metode indregnes en forholdsmæssig andel af resultat efter skat i de underliggende virksomheder i resultatopgørelsen. Resultatandele efter skat i dattervirksomheder præsenteres i resultatopgørelsen som særskilte linjer. For kapitalandele i dattervirksomheder foretages fuld eliminering af koncerninterne avancer/tab.

I modervirksomhedens resultatopgørelse indregnes den forholdsmæssige andel af de enkelte dattervirksomheders resultat efter skat efter fuld eliminering af intern avancer/tab.

##### Finansielle indtægter og omkostninger

Finansielle indtægter og omkostninger indregnes i resultatopgørelsen med de beløb, der vedrører regnskabsåret. Finansielle poster omfatter renteindtægter og -omkostninger samt tillæg og godtgørelse under acontoskatteordningen m.v.

##### Skat

Skat af årets resultat omfatter aktuel skat af årets forventede skattepligtige indkomst og årets regulering af udskudt skat. Årets skat indregnes i resultatopgørelsen med den del, der kan henføres til årets resultat, og i egenkapitalen med den del, som kan henføres til transaktioner indregnet i egenkapitalen.

Virksomheden og de danske dattervirksomheder er sambeskattede. Den danske selskabsskat fordeles mellem overskuds- og underskudsgivende danske selskaber i forhold til disses skattepligtige indkomst (fuld fordeling).

Sambeskattede selskaber med overskydende skat godtgøres som minimum i henhold til de gældende satser for rentegodtgørelser af administrationselskabet, ligesom sambeskattede selskaber med restskat som maksimum betaler et tillæg i henhold til de gældende satser for rentetillæg til administrationselskabet.

## Koncern- og årsregnskab 1. maj 2019 - 30. april 2020

### Noter

#### 1 Anvendt regnskabspraksis (fortsat)

##### Balancen

##### Immaterielle anlægsaktiver

Goodwill afskrives over den vurderede økonomiske levetid, der fastlægges på baggrund af ledelsens erfaringer inden for de enkelte forretningsområder. Goodwill afskrives lineært over afskrivningsperioden, der udgør 5 år.

##### Materielle anlægsaktiver

Materielle anlægsaktiver måles til kostpris med fradrag af akkumulerede af- og nedskrivninger. Kostprisen omfatter anskaffelsesprisen og omkostninger direkte knyttet til anskaffelsen indtil det tidspunkt, hvor aktivet er klar til brug.

Fortjeneste eller tab opgøres som forskellen mellem salgspris med fradrag af salgskomkostninger og den regnskabsmæssige værdi på salgstidspunktet. Fortjeneste og tab ved salg af materielle aktiver indregnes i resultatopgørelsen under henholdsvis andre driftsindtægter og andre driftsomkostninger.

##### Leasingkontrakter

Virksomheden har som fortolkningsbidrag for klassifikation og indregning af leasingkontrakter valgt IAS 17.

Leasingkontrakter vedrørende aktiver, hvor virksomheden har alle væsentlige risici og fordele forbundet med ejendomsretten (finansiel leasing), måles ved første indregning i balancen til laveste værdi af dagsværdi og nutidsværdien af de fremtidige leasingydelser. Ved beregning af nutidsværdien anvendes leasingkontraktens interne rentefod eller den alternative lånerente som diskonteringsfaktor. Finansielt leasede aktiver behandles herefter som virksomhedens øvrige aktiver.

Den kapitaliserede restleasingforpligtelse indregnes i balancen som en gældsforpligtelse, og leasingydelsens rentedel indregnes over kontraktens løbetid i resultatopgørelsen.

Leasingkontrakter, hvor virksomheden ikke har alle væsentlige fordele og risici forbundet med ejendomsretten, er operationel leasing. Ydelser i forbindelse med operationel leasing og øvrige lejekontrakter indregnes i resultatopgørelsen over kontraktens løbetid. Virksomhedens samlede forpligtelser vedrørende operationelle leasing og lejekontrakter oplyses under eventualposter.

##### Kapitalandele i dattervirksomheder

Kapitalandele i dattervirksomheder måles efter den indre værdis metode. I koncernregnskabet måles kapitalandele i joint ventures ligeledes efter den indre værdis metode.

Ved første indregning måles kapitalandele i dattervirksomheder til kostpris, dvs. med tillæg af transaktionsomkostninger. Kostprisen allokeres i overensstemmelse med overtagelsesmetoden, jf. anvendt regnskabspraksis for virksomhedssammenslutninger.

Kostprisen værdireguleres med resultatandele efter skat opgjort efter koncernens regnskabspraksis med fradrag eller tillæg af urealiserede koncerninterne avancer/tab.

Konstaterede merværdier og eventuel goodwill i forhold til den underliggende virksomheds regnskabsmæssige indre værdi amortiseres i overensstemmelse med anvendt regnskabspraksis for de aktiver og forpligtelser, som de kan henføres til. Negativ goodwill indregnes i resultatopgørelsen.

Modtaget udbytte fradrages den regnskabsmæssige værdi.

Kapitalandele i dattervirksomheder, der måles til regnskabsmæssig indre værdi, er underlagt krav om nedskrivningstest, hvis der foreligger indikationer på værdiforringelse.

## Koncern- og årsregnskab 1. maj 2019 - 30. april 2020

### Noter

#### 1 Anvendt regnskabspraksis (fortsat)

##### Værdiforringelse af anlægsaktiver

Den regnskabsmæssige værdi af immaterielle og materielle anlægsaktiver samt kapitalandele i dattervirksomheder og associerede virksomheder vurderes årligt for indikationer på værdiforringelse.

Foreligger der indikationer på værdiforringelse, foretages nedskrivningstest af hvert enkelt aktiv henholdsvis gruppe af aktiver. Der foretages nedskrivning til genindvindingsværdien, hvis denne er lavere end den regnskabsmæssige værdi.

Som genindvindingsværdi anvendes den højeste værdi af nettosalgspris og kapitalværdi. Kapitalværdien opgøres som nutidsværdien af de forventede nettopengestrømme fra anvendelsen af aktivet eller aktivgruppen og forventede nettopengestrømme ved salg af aktivet eller aktivgruppen efter endt brugstid.

Tidligere indregnede nedskrivninger tilbageføres, når begrundelsen for nedskrivningen ikke længere består. Nedskrivninger på goodwill tilbageføres ikke.

##### Varebeholdninger

Varebeholdninger måles til kostpris efter FIFO-metoden. Er nettorealiseringsværdien lavere end kostprisen, nedskrives til denne lavere værdi. Nettorealiseringsværdien for varebeholdninger opgøres som salgssum med fradrag af færdiggørelsesomkostninger og omkostninger, der afholdes for at effektuere salget, og fastsættes under hensyntagen til omsættelighed, ukurans og udvikling i forventet salgspris.

Kostprisen for råvarer og hjælpematerialer omfatter købspris med tillæg af hjemtagelsesomkostninger.

Kostpris for fremstillede færdigvarer og varer under fremstilling omfatter kostpris for råvarer, hjælpematerialer, direkte løn og indirekte produktionsomkostninger.

Indirekte produktionsomkostninger indeholder indirekte materialer og løn samt vedligeholdelse af og afskrivning på de i produktionsprocessen benyttede maskiner, fabriksbygninger og udstyr samt omkostninger til fabriksadministration og ledelse. Låneomkostninger indregnes ikke i salgsprisen.

##### Tilgodehavender

Tilgodehavender måles til amortiseret kostpris.

Virksomheden har som fortolkningsbidrag for nedskrivninger af finansielle tilgodehavender valgt IAS 39.

Der foretages nedskrivning til imødegåelse af tab, hvor der vurderes at være indtruffet en objektiv indikation på, at et tilgodehavende eller en portefølje af tilgodehavender er værdiforringet. Hvis der foreligger en objektiv indikation på, at et individuelt tilgodehavende er værdiforringet, foretages nedskrivning på individuelt niveau.

Tilgodehavender, hvor der ikke foreligger en objektiv indikation på værdiforringelse på individuelt niveau, vurderes på porteføljeniveau for objektiv indikation for værdiforringelse. Porteføljerne baseres primært på debitorernes hjemsted og kreditvurdering i overensstemmelse med virksomhedens risikostyringspolitik. De objektive indikatorer, som anvendes for porteføljer, er fastsat baseret på historiske tabserfaringer.

Nedskrivninger opgøres som forskellen mellem den regnskabsmæssige værdi af tilgodehavender og nutidsværdien af de forventede pengestrømme, herunder realiseringsværdi af eventuelle modtagne sikkerhedsstillelser. Som diskonteringsrentesats anvendes den effektive rente for det enkelte tilgodehavende eller portefølje.

## Koncern- og årsregnskab 1. maj 2019 - 30. april 2020

### Noter

#### 1 Anvendt regnskabspraksis (fortsat)

##### Periodeafgrænsningsposter

Periodeafgrænsningsposter, indregnet under aktiver, omfatter forudbetalte omkostninger vedrørende efterfølgende regnskabsår.

##### Værdipapirer og kapitalandele

Værdipapirer og kapitalandele, der består af børsnoterede aktier og obligationer, måles til dagsværdi (børskurs) på balancedagen. Kapitalandele, der ikke er optaget til handel på et aktivt marked, måles til kostpris.

##### Egenkapital

###### *Reserve for nettoopskrivning efter den indre værdis metode*

Reserve for nettoopskrivning efter den indre værdis metode omfatter nettoopskrivninger af kapitalandele i dattervirksomheder og associerede virksomheder i forhold til kostpris. Reserven kan elimineres ved underskud, realisation af kapitalandele eller ændring i regnskabsmæssige skøn. Reserven kan ikke indregnes med et negativt beløb.

###### *Foreslået udbytte*

Foreslået udbytte indregnes som en forpligtelse på tidspunktet for vedtagelse på den ordinære generalforsamling (deklareringstidspunktet). Udbytte, som forventes udbetalt for året, vises som en særskilt post under egenkapitalen.

##### Selskabsskat

Aktuelle skatteforpligtelser og tilgodehavende aktuel skat indregnes i balancen som beregnet skat af årets skattepligtige indkomst, reguleret for skat af tidligere års skattepligtige indkomster samt betalte acontoskatter.

Udskudt skat måles efter den balanceorienterede gælds metode af alle midlertidige forskelle mellem regnskabsmæssig og skattemæssig værdi af aktiver og forpligtelser. Der indregnes dog ikke udskudt skat af midlertidige forskelle vedrørende skattemæssigt ikke-afskrivningsberettiget goodwill og kontor-ejendomme samt andre poster, hvor midlertidige forskelle bortset fra virksomhedsovertagelser er opstået på anskaffelsestidspunktet uden at have indvirkning på resultat eller skattepligtig indkomst. I de tilfælde, hvor opgørelse af skatteværdien kan foretages efter forskellige beskatningsregler, måles udskudt skat på grundlag af den af ledelsen planlagte anvendelse af aktivet, henholdsvis afvikling af forpligtelsen.

Udskudt skat måles på grundlag af de skatteregler og skattesatser, der med balancedagens lovgivning vil være gældende, når den udskudte skat forventes udløst som aktuel skat. Udskudte skatteaktiver indregnes med den værdi, som de forventes at blive udnyttet med, enten ved udligning i skat af fremtidig indtjening eller ved modregning i udskudte skatteforpligtelser inden for samme jurisdiktion. Ændring i udskudt skat som følge af ændringer i skattesatser indregnes i resultatopgørelsen.

##### Leasingforpligtelser

Leasingforpligtelser måles til nutidsværdien af de resterende leasingydelser inkl. en eventuel garanteret restværdi baseret på de enkelte leasingkontraktens interne rente.

## Koncern- og årsregnskab 1. maj 2019 - 30. april 2020

### Noter

#### 1 Anvendt regnskabspraksis (fortsat)

##### Modtagne forudbetalinger fra kunder

Modtagne forudbetalinger fra kunder, indregnet under forpligtelser, omfatter modtagne betalinger, som vedrører indtægter i efterfølgende regnskabsår.

##### Pengestrømsopgørelsen

Pengestrømsopgørelsen viser virksomhedens pengestrømme for året fordelt på drifts-, investerings- og finansieringsaktivitet, årets forskydning i likvider samt virksomhedens likvider ved årets begyndelse og slutning.

Pengestrømme fra driftsaktivitet opgøres som årets resultat reguleret for ikke-kontante driftsposter, ændring i driftskapital og betalt selskabsskat.

Pengestrømme fra investeringsaktivitet omfatter betaling i forbindelse med køb og salg af virksomheder og aktiviteter samt køb og salg af immaterielle, materielle og finansielle aktiver.

Pengestrømme fra finansieringsaktivitet omfatter ændringer i størrelse eller sammensætning af virksomhedens selskabskapital og omkostninger forbundet hermed samt optagelse af lån, afdrag på rentebærende gæld og betaling af udbytte til selskabsdeltagere.

Likvider omfatter likvide beholdninger og kortfristet bankgæld samt kortfristede værdipapirer, som uden hindring kan omsættes til likvide beholdninger, og hvorpå der kun er ubetydelige risici for værdiændringer.

##### Nøgletal

De i hoved- og nøgletaloversigten anførte nøgletal er beregnet således:

|                          |   |
|--------------------------|---|
| Resultat af primær drift | Resultat før finansielle poster reguleret for andre driftsindtægter og andre driftsomkostninger     |
| Afkastningsgrad          | $\frac{\text{Resultat af primær drift} \times 100}{\text{Gennemsnitlige aktiver}}$                  |
| Likviditetsgrad          | $\frac{\text{Omsætningsaktiver} \times 100}{\text{Kortfristet gæld}}$                               |
| Soliditetsgrad           | $\frac{\text{Egenkapital ekskl. minoritetsint., ultimo} \times 100}{\text{Passiver i alt, ultimo}}$ |

## Koncern- og årsregnskab 1. maj 2019 - 30. april 2020

### Noter

| kr.                                       | Koncern           |                   | Modervirksomhed |          |
|---|-------------------|-------------------|-----------------|----------|
|   | 2019/20           | 2018/19           | 2019/20         | 2018/19  |
| <b>2 Personaleomkostninger</b>            |                   |                   |                 |          |
| Lønninger                                 | 23.943.318        | 24.143.408        | 0               | 0        |
| Pensioner                                 | 4.262.555         | 4.513.731         | 0               | 0        |
| Andre omkostninger til social sikring     | 195.442           | 189.003           | 0               | 0        |
|   | <u>28.401.315</u> | <u>28.846.142</u> | <u>0</u>        | <u>0</u> |
| Gennemsnitligt antal fuldtidsbeskæftigede | <u>57</u>         | <u>55</u>         | <u>0</u>        | <u>0</u> |

### Koncern

Vederlag til koncernens ledelse udgør samlet 2.368 t.kr. (2018/19: 2.528 t.kr.).

| kr.  | Koncern          |                  | Modervirksomhed |               |
|--|------------------|------------------|-----------------|---------------|
|  | 2019/20          | 2018/19          | 2019/20         | 2018/19       |
| <b>3 Skat af årets resultat</b>                |                  |                  |                 |               |
| Beregnet skat af årets skattepligtige indkomst | 3.804.460        | 5.095.726        | 0               | -1.190        |
| Årets regulering af udskudt skat               | -65.314          | 292.787          | -109.964        | -313          |
| Refusion i sambeskatning                       | -144.070         | 0                | 0               | 0             |
|  | <u>3.595.076</u> | <u>5.388.513</u> | <u>-109.964</u> | <u>-1.503</u> |

### 4 Immaterielle anlægsaktiver

| kr.   | Koncern           |
|---|-------------------|
|   | Goodwill          |
| Kostpris 1. maj 2019                        | 35.353.724        |
| Kostpris 30. april 2020                     | 35.353.724        |
| Af- og nedskrivninger 1. maj 2019           | 8.808.156         |
| Afskrivninger                               | 7.070.745         |
| Af- og nedskrivninger 30. april 2020        | 15.878.901        |
| <b>Regnskabsmæssig værdi 30. april 2020</b> | <u>19.474.823</u> |
| Afskrives over                              | <u>5 år</u>       |

## Koncern- og årsregnskab 1. maj 2019 - 30. april 2020

### Noter

#### 5 Materielle anlægsaktiver

| kr.  | Koncern             |                              |   |                              |                  |
|--|---------------------|------------------------------|---|------------------------------|------------------|
|  | Grunde og bygninger | Produktionsanlæg og maskiner | Andre anlæg, driftsmateriel og inventar | Indretning af lejede lokaler | I alt            |
| Kostpris 1. maj 2019   | 12.965.776          | 1.798.852                    | 8.259.021                               | 124.743                      | 23.148.392       |
| Tilgange   | 0                   | 33.620                       | 139.343                                 | 0                            | 172.963          |
| Afgange  | 0                   | -37.500                      | -2.298.250                              | 0                            | -2.335.750       |
| Kostpris 30. april 2020  | 12.965.776          | 1.794.972                    | 6.100.114                               | 124.743                      | 20.985.605       |
| Af- og nedskrivninger 1. maj 2019  | 11.254.062          | 1.783.854                    | 5.675.359                               | 79.242                       | 18.792.517       |
| Afskrivninger  | 0                   | 7.474                        | 1.129.294                               | 21.353                       | 1.158.121        |
| Tilbageførsel af akkumulerede af- og nedskrivninger på afhændede aktiver | 0                   | -28.125                      | -2.298.171                              | 0                            | -2.326.296       |
| Af- og nedskrivninger 30. april 2020                                     | 11.254.062          | 1.763.203                    | 4.506.482                               | 100.595                      | 17.624.342       |
| <b>Regnskabsmæssig værdi 30. april 2020</b>                              | <b>1.711.714</b>    | <b>31.769</b>                | <b>1.593.632</b>                        | <b>24.148</b>                | <b>3.361.263</b> |

| kr.   | Modervirksomhed                         |                              |               |
|---|---|------------------------------|---------------|
|   | Andre anlæg, driftsmateriel og inventar | Indretning af lejede lokaler | I alt         |
| Kostpris 1. maj 2019                        | 25.000                                  | 124.743                      | 149.743       |
| Kostpris 30. april 2020                     | 25.000                                  | 124.743                      | 149.743       |
| Opskrivninger 1. maj 2019                   | 0                                       | 0                            | 0             |
| Opskrivninger 30. april 2020                | 0                                       | 0                            | 0             |
| Af- og nedskrivninger 1. maj 2019           | 21.667                                  | 79.242                       | 100.909       |
| Afskrivninger                               | 3.333                                   | 21.353                       | 24.686        |
| Af- og nedskrivninger 30. april 2020        | 25.000                                  | 100.595                      | 125.595       |
| <b>Regnskabsmæssig værdi 30. april 2020</b> | <b>0</b>                                | <b>24.148</b>                | <b>24.148</b> |

## Koncern- og årsregnskab 1. maj 2019 - 30. april 2020

### Noter

#### 6 Finansielle anlægsaktiver

| kr.   | Koncern               |   |
|---|-----------------------|---|
|   | Andre tilgodehavender |   |
| Kostpris 1. maj 2019                        |                       | 0 |
| Tilgange                                    | 5.151.760             |   |
| Kostpris 30. april 2020                     | 5.151.760             |   |
| <b>Regnskabsmæssig værdi 30. april 2020</b> | <b>5.151.760</b>      |   |

| kr.   | Modervirksomhed                    |                       |                   |
|---|------------------------------------|-----------------------|-------------------|
|   | Kapitalandele i dattervirksomheder | Andre tilgodehavender | I alt             |
| Kostpris 1. maj 2019                                | 50.000                             | 0                     | 50.000            |
| Tilgange  | 0                                  | 5.151.760             | 5.151.760         |
| Afgange   | -12.500                            | 0                     | -12.500           |
| Kostpris 30. april 2020                             | 37.500                             | 5.151.760             | 5.189.260         |
| Værdireguleringer 1. maj 2019                       | 7.404.394                          | 0                     | 7.404.394         |
| Modtaget udbytte                                    | -1.000.000                         | 0                     | -1.000.000        |
| Årets resultat                                      | 4.325.047                          | 0                     | 4.325.047         |
| Tilbageførsel af opskrivninger på afhændede aktiver | -1.601.099                         | 0                     | -1.601.099        |
| Værdireguleringer 30. april 2020                    | 9.128.342                          | 0                     | 9.128.342         |
| <b>Regnskabsmæssig værdi 30. april 2020</b>         | <b>9.165.842</b>                   | <b>5.151.760</b>      | <b>14.317.602</b> |

#### Modervirksomhed

| Navn   | Retsform | Hjemsted | Ejerandel |
|--|----------|----------|-----------|
| <b>Dattervirksomheder</b>                    |          |          |           |
| Lyngco Holding ApS                           | ApS      | Vejle    | 75,00 %   |
| Hamag A/S (100 % ejet af Lyngco Holding ApS) | A/S      | Rødekro  | 100,00 %  |

#### 7 Periodeafgrænsningsposter

##### Koncern

Periodeafgrænsningsposter omfatter periodisering af omkostninger, der først vedrører efterfølgende år.

| kr.                                    | Modervirksomhed |         |
|--|-----------------|---------|
|  | 2019/20         | 2018/19 |
| <b>8 Selskabskapital</b>               |                 |         |
| Selskabskapitalen er fordelt således:  |                 |         |
| Anparter, 125.000 stk. a nom. 1,00 kr. | 125.000         | 125.000 |
|  | 125.000         | 125.000 |

Modervirksomhedens selskabskapital har uændret været 125.000 kr. det seneste år.



## Koncern- og årsregnskab 1. maj 2019 - 30. april 2020

## Noter

| kr.                              | Koncern         |                | Modervirksomhed |            |
|----------------------------------|-----------------|----------------|-----------------|------------|
|                                  | 2019/20         | 2018/19        | 2019/20         | 2018/19    |
| <b>9 Udskudt skat</b>            |                 |                |                 |            |
| Udskudt skat 1. maj              | -95.738         | -388.525       | 862             | 1.175      |
| Årets regulering af udskudt skat | -65.314         | 292.787        | -109.964        | -313       |
| <b>Udskudt skat 30. april</b>    | <b>-161.052</b> | <b>-95.738</b> | <b>-109.102</b> | <b>862</b> |

## 10 Langfristede gældsforpligtelser

| kr.             | Koncern                 |                    |                      |                        |
|-----------------|-------------------------|--------------------|----------------------|------------------------|
|                 | Gæld i alt<br>30/4 2020 | Afdrag<br>næste år | Langfristet<br>andel | Restgæld<br>efter 5 år |
| Gæld til banker | 17.900.000              | 5.380.000          | 12.520.000           | 0                      |
| Anden gæld      | 1.043.224               | 0                  | 1.043.224            | 1.043.224              |
|                 | <b>18.943.224</b>       | <b>5.380.000</b>   | <b>13.563.224</b>    | <b>1.043.224</b>       |

| kr.   | Koncern        |                | Modervirksomhed |          |
|---|----------------|----------------|-----------------|----------|
|   | 2019/20        | 2018/19        | 2019/20         | 2018/19  |
| <b>11 Andre hensatte forpligtelser</b>            |                |                |                 |          |
| Saldo 1. maj                                      | 250.000        | 250.000        | 0               | 0        |
| <b>Andre hensatte forpligtelser<br/>30. april</b> | <b>250.000</b> | <b>250.000</b> | <b>0</b>        | <b>0</b> |

## Koncern

Andre hensatte forpligtelser omfatter hensættelse til igangværende retssag.

## 12 Kontraktlige forpligtelser og eventualposter m.v.

## Andre økonomiske forpligtelser

## Koncern

Leasingforpligtelser omfatter forpligtelser i operationelle leasingkontrakter på biler og it-udstyr på i alt 970 t.kr. med en resterende kontraktperiode på op til 5 år.

## Modervirksomhed

Virksomheden er som administrationsselskab sambeskattet med øvrige danske dattervirksomheder. Virksomheden hæfter solidarisk med andre sambeskattede selskaber i koncernen for betaling af selskabsskat samt for kildeskat på renter, royalties og udbytter.

## Koncern- og årsregnskab 1. maj 2019 - 30. april 2020

## Noter

## 13 Sikkerhedsstillelser

## Koncern

Til sikkerhed for virksomhedens gæld over for banker har koncernen afgivet pant i dets kapitalandele i dattervirksomheder. Den regnskabsmæssige værdi af aktiverne, hvori der er stillet sikkerhedspant, udgør 29.448 t.kr.

Til sikkerhed for dattervirksomheders gæld overfor banker har koncernen afgivet selvskyldnerkaution.

Til sikkerhed for gæld til pengeinstitut har koncernen stillet virksomhedspant på 5.000 t.kr. Virksomhedspant omfatter varebeholdninger og tilgodehavender fra salg og tjenesteydelser med en samlet regnskabsmæssig værdi pr. 30. april 2020 på 26.414 t.kr.

## 14 Nærtstående parter

## Modervirksomhed

SLN Group ApS' nærtstående parter omfatter følgende:

## Betydelig indflydelse

| Nærtstående part   | Bopæl/Hjemsted | Grundlag for betydelig indflydelse |
|--------------------|----------------|------------------------------------|
| Søren Lyng Nielsen | Vejle          | Kapitalbesiddelse                  |

## Transaktioner med nærtstående parter

Virksomheden oplyser kun om transaktioner med nærtstående parter, der ikke er gennemført på normale markedsvilkår, jf. lovens § 98 c, stk. 7.

Alle transaktioner er gennemført på normale markedsvilkår.

| kr.   | Modervirksomhed  |                   |
|---|------------------|-------------------|
|   | 2019/20          | 2018/19           |
| <b>15 Resultatdisponering</b>                               |                  |                   |
| <b>Forslag til resultatdisponering</b>                      |                  |                   |
| Foreslået udbytte indregnet under egenkapitalen             | 1.185.000        | 700.000           |
| Reserve for nettoopskrivning efter indre værdis metode      | 1.538.948        | 4.733.395         |
| Overført resultat   | 5.076.852        | 266.749           |
|   | <b>7.800.800</b> | <b>5.700.144</b>  |
|   |                  |                   |
|   | Koncern          |                   |
|   | 2019/20          | 2018/19           |
| <b>16 Reguleringer</b>                                      |                  |                   |
| Af- og nedskrivninger                                       | 8.228.866        | 8.610.633         |
| Avance/tab ved afhændelse af anlægsaktiver                  | -324.525         | -154.111          |
| Hensatte forpligtelser                                      | 0                | -1.150.000        |
| Avance ved salg af kapitalandele i tilknyttede virksomheder | -3.386.401       | 0                 |
| Renter gældsbev. tilskrevet                                 | -151.760         | 0                 |
| Kursregulering aktier                                       | 82.908           | -32.870           |
| Skat af årets resultat                                      | 3.660.390        | 5.095.726         |
| Udskudt skat  | -65.314          | 292.787           |
|   | <b>8.044.164</b> | <b>12.662.165</b> |

## Koncern- og årsregnskab 1. maj 2019 - 30. april 2020

## Noter

| kr.   | Koncern           |                    |
|---|-------------------|--------------------|
|   | 2019/20           | 2018/19            |
| <b>17 Ændring i driftskapital</b>             |                   |                    |
| Ændring i varebeholdninger                    | 4.077.964         | -5.659.231         |
| Ændring i tilgodehavender                     | -2.345.771        | -2.172.721         |
| Ændring i leverandørgæld og anden gæld        | -1.041.891        | -11.446.221        |
| Ændring i modtagne forudbetalinger fra kunder | 16.140.466        | -12.170.600        |
|   | <u>16.830.768</u> | <u>-31.448.773</u> |
| <b>18 Likvider, ultimo</b>                    |                   |                    |
| Likvide beholdninger ifølge balancen          | 10.831.832        | 2.365.928          |
|   | <u>10.831.832</u> | <u>2.365.928</u>   |

# Penneo

Underskrifterne i dette dokument er juridisk bindende. Dokumentet er underskrevet via Penneo™ sikker digital underskrift. Underskrivernes identiteter er blevet registreret, og informationerne er listet herunder.

“Med min underskrift bekræfter jeg indholdet og alle datoer i dette dokument.”

## Søren Lyng Nielsen

### Direktion

På vegne af: SLN Group ApS

Serienummer: PID:9208-2002-2-837259042576

IP: 46.36.xxx.xxx

2020-07-16 09:31:20Z

NEM ID 

## Søren Lyng Nielsen

### Dirigent

På vegne af: SLN Group ApS

Serienummer: PID:9208-2002-2-837259042576

IP: 46.36.xxx.xxx

2020-07-16 09:31:20Z

NEM ID 

## Henrik S. Meldahl

### Statsautoriseret revisor

På vegne af: EY Godkendt Revisionspartnerselskab

Serienummer: CVR:30700228-RID:1265980915158

IP: 212.112.xxx.xxx

2020-07-16 14:49:25Z

NEM ID 

Penneo dokumentnøgle: FPGJM-FEEMP-WSGTZ-LEYGM-VW4CP-PAVMB

Dette dokument er underskrevet digitalt via **Penneo.com**. Signeringsbeviserne i dokumentet er sikret og valideret ved anvendelse af den matematiske hashværdi af det originale dokument. Dokumentet er låst for ændringer og tidsstemplet med et certifikat fra en betroet tredjepart. Alle kryptografiske signeringsbeviser er indlejret i denne PDF, i tilfælde af de skal anvendes til validering i fremtiden.

#### Sådan kan du sikre, at dokumentet er originalt

Dette dokument er beskyttet med et Adobe CDS certifikat. Når du åbner dokumentet

i Adobe Reader, kan du se, at dokumentet er certificeret af **Penneo e-signature service** <[penneo@penneo.com](mailto:penneo@penneo.com)>. Dette er din garanti for, at indholdet af dokumentet er uændret.

Du har mulighed for at efterprøve de kryptografiske signeringsbeviser indlejret i dokumentet ved at anvende Penneos validator på følgende websted: <https://penneo.com/validate>