

## **Alt i Mad ApS**

**Tårnvej 207  
2610 Rødovre**

**CVR-nr. 27 09 30 27**

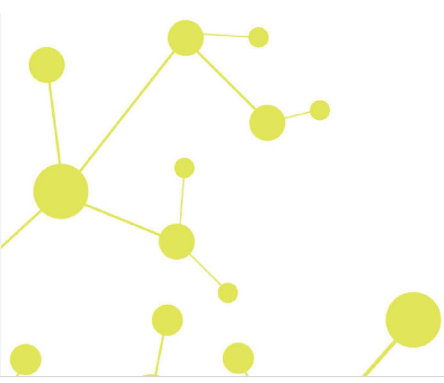
### **Årsrapport for 2015/16**

**(13. regnskabsår)**

Årsrapporten er fremlagt og godkendt på selskabets ordinære generalforsamling den 28. februar 2017

---

Jette Andkjær Jensen  
Dirigent



## Indholdsfortegnelse

	<b>Side</b>
<b>Påtegninger</b>	
Ledelsespåtegning	1
Den uafhængige revisors revisionspåtegning	2
<b>Ledelsesberetning</b>	
Selskabsoplysninger	5
Ledelsesberetning	6
<b>Årsregnskab</b>	
Anvendt regnskabspraksis	7
Resultatopgørelse 1. oktober - 30. september	11
Balance 30. september	12
Noter til årsrapporten	14

## **Ledelsespåtegning**

Direktionen har dags dato behandlet og godkendt årsrapporten for regnskabsåret 1. oktober 2015 - 30. september 2016 for Alt i Mad ApS.

Årsrapporten aflægges i overensstemmelse med årsregnskabsloven.

Det er min opfattelse, at årsregnskabet giver et retvisende billede af selskabets aktiver, passiver og finansielle stilling pr. 30. september 2016 og resultatet af selskabets aktiviteter for regnskabsåret 1. oktober 2015 - 30. september 2016.

Ledelsesberetningen indeholder efter min opfattelse en retvisende redegørelse for de forhold, beretningen omhandler.

Årsrapporten indstilles til generalforsamlingens godkendelse.

Rødovre, den 23. februar 2017

### **Direktion**

Jette Andkjær Jensen

## Den uafhængige revisors revisionspåtegning

Til kapitalejeren i Alt i Mad ApS

### Konklusion

Vi har revideret årsregnskabet for Alt i Mad ApS for regnskabsåret 1. oktober 2015 - 30. september 2016, der omfatter anvendt regnskabspraksis, resultatopgørelse, balance og noter. Årsregnskabet udarbejdes efter årsregnskabsloven.

Det er vor opfattelse, at årsregnskabet giver et retvisende billede af selskabets aktiver, passiver og finansielle stilling pr. 30. september 2016 samt af resultatet af selskabets aktiviteter for regnskabsåret 1. oktober 2015 - 30. september 2016 i overensstemmelse med årsregnskabsloven.

### Grundlag for konklusion

Vi har udført vores revision i overensstemmelse med internationale standarder om revision og de yderligere krav, der er gældende i Danmark. Vores ansvar ifølge disse standarder og krav er nærmere beskrevet i revisionspåtegningens afsnit "Revisors ansvar for revisionen af årsregnskabet". Vi er uafhængige af selskabet i overensstemmelse med internationale etiske regler for revisorer (IESBA's Etiske regler) og de yderligere krav, der er gældende i Danmark, ligesom vi har opfyldt vores øvrige etiske forpligtelser i henhold til disse regler og krav. Det er vores opfattelse, at det opnåede revisionsbevis er tilstrækkeligt og egnet som grundlag for vores konklusion.

### Ledelsens ansvar for årsregnskabet

Ledelsen har ansvaret for udarbejdelsen af et årsregnskab, der giver et retvisende billede i overensstemmelse med årsregnskabsloven. Ledelsen har endvidere ansvaret for den interne kontrol, som ledelsen anser for nødvendig for at udarbejde et årsregnskab uden væsentlig fejlinformation, uanset om denne skyldes besvigelser eller fejl.

Ved udarbejdelsen af årsregnskabet er ledelsen ansvarlig for at vurdere selskabets evne til at fortsætte driften; at oplyse om forhold vedrørende fortsat drift, hvor dette er relevant; samt at udarbejde årsregnskabet på grundlag af regnskabsprincippet om fortsat drift, medmindre ledelsen enten har til hensigt at likvidere selskabet, indstille driften eller ikke har andet realistisk alternativ end at gøre dette.

### Revisors ansvar for revisionen af årsregnskabet

Vort mål er at opnå høj grad af sikkerhed for, om årsregnskabet som helhed er uden væsentlig fejlinformation, uanset om denne skyldes besvigelser eller fejl, og at afgive en revisionspåtegning med en konklusion. Høj grad af sikkerhed er et højt niveau af sikkerhed, men er ikke en garanti for, at en revision, der udføres i overensstemmelse med internationale standarder om revision og de yderligere krav, der er gældende i Danmark, altid vil afdække væsentlig fejlinformation, når sådan findes. Fejlinformationer kan opstå som følge af besvigelser eller fejl og kan betragtes som væsentlige, hvis det med rimelighed kan forventes, at de enkeltvis eller samlet har indflydelse på de økonomiske beslutninger, som regnskabsbrugerne træffer på grundlag af årsregnskabet.

Som led i en revision, der udføres i overensstemmelse med internationale standarder om revision og de yderligere krav, der er gældende i Danmark, foretager vi faglige vurderinger og opretholder professionel skepsis under revisionen. Herudover:

## Den uafhængige revisors revisionspåtegning

- Identificerer og vurderer vi risikoen for væsentlig fejlinformation i årsregnskabet, uanset om denne skyldes besvigelser eller fejl, udformer og udfører revisionshandlinger som reaktion på disse risici samt opnår revisionsbevis, der er tilstrækkeligt og egnet til at danne grundlag for vores konklusion. Risikoen for ikke at opdage væsentlig fejlinformation forårsaget af besvigelser er højere end ved væsentlig fejlinformation forårsaget af fejl, idet besvigelser kan omfatte sammensværgelser, dokumentfalsk, bevidste udeladelser, vildledning eller tilsidesættelse af intern kontrol.
- Opnår vi forståelse af den interne kontrol med relevans for revisionen for at kunne udforme revisionshandlinger, der er passende efter omstændighederne, men ikke for at kunne udtrykke en konklusion om effektiviteten af selskabets interne kontrol.
- Tager vi stilling til, om den regnskabspraksis, som er anvendt af ledelsen, er passende, samt om de regnskabsmæssige skøn og tilknyttede oplysninger, som ledelsen har udarbejdet, er rimelige.
- Konkluderer vi, om ledelsens udarbejdelse af årsregnskabet på grundlag af regnskabsprincippet om fortsat drift er passende, samt om der på grundlag af det opnåede revisionsbevis er væsentlig usikkerhed forbundet med begivenheder eller forhold, der kan skabe betydelig tvivl om selskabets evne til at fortsætte driften. Hvis vi konkluderer, at der er en væsentlig usikkerhed, skal vi i vores revisionspåtegning gøre opmærksom på oplysninger herom i årsregnskabet eller, hvis sådanne oplysninger ikke er tilstrækkelige, modificere vores konklusion. Vores konklusioner er baseret på det revisionsbevis, der er opnået frem til datoen for vores revisionspåtegning. Fremtidige begivenheder eller forhold kan dog medføre, at selskabet ikke længere kan fortsætte driften.
- Tager vi stilling til den samlede præsentation, struktur og indhold af årsregnskabet, herunder noteoplysningerne, samt om årsregnskabet afspejler de underliggende transaktioner og begivenheder på en sådan måde, at der gives et retvisende billede heraf.

Vi kommunikerer med den øverste ledelse om blandt andet det planlagte omfang og den tidsmæssige placering af revisionen samt betydelige revisionsmæssige observationer, herunder eventuelle betydelige mangler i intern kontrol, som vi identificerer under revisionen.

### Udtalelse om ledelsesberetningen

Ledelsen er ansvarlig for ledelsesberetningen.

Vores konklusion om årsregnskabet omfatter ikke ledelsesberetningen, og vi udtrykker ingen form for konklusion med sikkerhed om ledelsesberetningen.

I tilknytning til vores revision af årsregnskabet er det vores ansvar at læse ledelsesberetningen og i den forbindelse overveje, om ledelsesberetningen er væsentligt inkonsistent med årsregnskabet eller vores viden opnået ved revisionen eller på anden måde synes at indeholde væsentlig fejlinformation.

Vores ansvar er derudover at overveje, om ledelsesberetningen indeholder krævede oplysninger i henhold til årsregnskabsloven.

## Den uafhængige revisors revisionspåtegning

Baseret på det udførte arbejde er det vores opfattelse, at ledelsesberetningen er i overensstemmelse med årsregnskabet og er udarbejdet i overensstemmelse med årsregnskabslovens krav. Vi har ikke fundet væsentlig fejlinformation i ledelsesberetningen.

Greve, den 23. februar 2017

Global Revision ApS  
Registreret revisionsanpartsselskab  
CVR-nr. 28 12 17 17

Henrik Johansen  
Registreret revisor

## Selskabsoplysninger

### Selskabet

Alt i Mad ApS  
Tårnvej 207  
2610 Rødovre

CVR-nr.: 27 09 30 27  
Regnskabsperiode: 1. oktober - 30. september  
Hjemsted: Rødovre

### Direktion

Jette Andkjær Jensen

### Revision

Global Revision ApS  
Registreret revisionsanpartsselskab  
Greve Strandvej 9  
2670 Greve

## **Ledelsesberetning**

### **Selskabets væsentligste aktiviteter**

Selskabets aktiviteter består i at drive slagter- og smørrebrødsforretning samt anden beslægtet virksomhed

### **Usædvanlige forhold**

Selskabets aktiver, passiver og finansielle stilling pr. 30. september 2016 samt resultatet af selskabets aktiviteter for regnskabsåret 2015/16 er ikke påvirket af usædvanlige forhold.

### **Udviklingen i aktiviteter og økonomiske forhold**

Selskabets resultatopgørelse for 2015/16 udviser et overskud på kr. 89.713, og selskabets balance pr. 30. september 2016 udviser en egenkapital på kr. 886.736.

### **Betydningsfulde hændelser, som er indtruffet efter regnskabsårets afslutning**

Der er efter regnskabsårets afslutning ikke indtruffet begivenheder, som væsentligt vil kunne påvirke selskabets finansielle stilling.



## Anvendt regnskabspraksis

Årsrapporten for Alt i Mad ApS for 2015/16 er aflagt i overensstemmelse med årsregnskabslovens bestemmelser for virksomheder i regnskabsklasse B.

Den anvendte regnskabspraksis er uændret i forhold til sidste år.

### Generelt om indregning og måling

I resultatopgørelsen indregnes indtægter, i takt med at de indtjenes. Herudover indregnes værdireguleringer af finansielle aktiver og forpligtelser. I resultatopgørelsen indregnes ligeledes alle omkostninger, herunder afskrivninger og nedskrivninger.

Aktiver indregnes i balancen, når det er sandsynligt, at fremtidige økonomiske fordele vil tilflyde selskabet, og aktivets værdi kan måles pålideligt.

Forpligtelser indregnes i balancen, når det er sandsynligt, at fremtidige økonomiske fordele vil fragå selskabet, og forpligtelsens værdi kan måles pålideligt.

Ved første indregning måles aktiver og forpligtelser til kostpris. Efterfølgende måles aktiver og forpligtelser som beskrevet for hver enkelt regnskabspost nedenfor.

Visse finansielle aktiver og forpligtelser måles til amortiseret kostpris, hvorved der indregnes en konstant effektiv rente over løbetiden. Amortiseret kostpris opgøres som oprindelig kostpris med fradrag af eventuelle afdrag samt tillæg/fradrag af den akkumulerede amortisering af forskellen mellem kostpris og nominelt beløb.

Ved indregning og måling tages hensyn til forudsigelige tab og risici, der fremkommer, inden årsrapporten aflægges, og som be- eller afkræfter forhold, der eksisterede på balancedagen.

## Resultatopgørelsen

### Bruttofortjeneste

Selskabet anvender bestemmelsen i årsregnskabslovens § 32, hvorefter selskabets omsætning ikke er oplyst.

Bruttofortjeneste er et sammendrag af nettoomsætning, ændring i lagre af færdigvarer og varer under fremstilling samt andre driftsindtægter med fradrag af omkostninger til råvarer og hjælpematerialer og andre eksterne omkostninger.

### Nettoomsætning

Nettoomsætningen måles til dagsværdien af det aftalte vederlag ekskl. moms og afgifter opkrævet på vegne af tredjepart. Alle former for afgivne rabatter indregnes i omsætningen.

### Omkostninger til råvarer og hjælpematerialer

Omkostninger til råvarer og hjælpematerialer indeholder det forbrug af råvarer og hjælpematerialer, der er anvendt for at opnå årets nettoomsætning.

## Anvendt regnskabspraksis

### Andre eksterne omkostninger

Andre eksterne omkostninger omfatter omkostninger til distribution, salg, reklame, administration, lokaler, tab på debitorer, operationelle leasingomkostninger mv.

### Personaleomkostninger

Personaleomkostninger omfatter løn og gager, inklusive feriepenge og pensioner samt andre omkostninger til social sikring m.v. til selskabets medarbejdere. I personaleomkostninger er fratrukket modtagne godtgørelser fra offentlige myndigheder.

### Af- og nedskrivninger

Af- og nedskrivninger indeholder årets af- og nedskrivninger af materielle anlægsaktiver.

### Finansielle indtægter og omkostninger

Finansielle indtægter og omkostninger indregnes i resultatopgørelsen med de beløb, der vedrører regnskabsåret. Finansielle poster omfatter renteindtægter og -omkostninger, samt tillæg og godtgørelse under acontoskatteordningen mv.

### Skat af årets resultat

Virksomheden er omfattet af de danske regler om tvungen sambeskatning.

Den aktuelle danske selskabsskat fordeles ved afregning af sambeskatningsbidrag mellem de sambeskattede virksomheder i forhold til disses skattepligtige indkomster. I tilknytning hertil modtager virksomheder med skattemæssigt underskud sambeskatningsbidrag fra virksomheder, der har kunnet anvende dette underskud til nedsættelse af eget skattemæssigt overskud.

Årets skat, som består af årets aktuelle selskabsskat og ændring i udskudt skat, indregnes i resultatopgørelsen med den del, der kan henføres til årets resultat, og direkte i egenkapitalen med den del, der kan henføres til posteringer direkte i egenkapitalen.

## Balancen

### Materielle anlægsaktiver

Indretning af lejede lokaler samt andre anlæg, driftsmateriel og inventar måles til kostpris med fradrag af akkumulerede af- og nedskrivninger.

Afskrivningsgrundlaget er kostpris med fradrag af forventet restværdi efter afsluttet brugstid. Der afskrives ikke på grunde.

Kostpris omfatter anskaffelsesprisen og omkostninger direkte tilknyttet anskaffelsen indtil det tidspunkt, hvor aktivet er klar til brug. For egne fremstillede aktiver omfatter kostprisen direkte og indirekte omkostninger til materialer, komponenter, underleverandører og løn.

## Anvendt regnskabspraksis

Der foretages lineære afskrivninger baseret på følgende vurdering af aktivernes forventede brugstider og restværdier:

	Brugstid	Restværdi
Andre anlæg, driftsmateriel og inventar	3-5 år	0-30 %
Indretning af lejede lokaler	10 år	0 %

Aktiver med en kostpris på under kr. 12.900 omkostningsføres i anskaffelsesåret.

Fortjeneste eller tab ved salg af materielle anlægsaktiver indregnes i resultatopgørelsen under andre driftsindtægter henholdsvis andre driftsomkostninger.

### Leasingkontrakter

Alle leasingkontrakter er operationel leasing. Ydelser i forbindelse med operationel leasing og øvrige lejeaftaler indregnes i resultatopgørelsen over kontraktens løbetid. Selskabets samlede forpligtelse vedrørende operationelle leasing- og lejeaftaler oplyses under eventualposter mv.

### Finansielle anlægsaktiver

Andre tilgodehavender, herunder deposita, optages til nominel værdi.

### Varebeholdninger

Varebeholdninger måles til kostpris efter FIFO-metoden. Er nettorealisationsværdien lavere end kostprisen, nedskrives til denne lavere værdi.

### Tilgodehavender

Tilgodehavender måles til amortiseret kostpris, hvilket sædvanligvis svarer til nominel værdi. Værdien reduceres med nedskrivning til imødegåelse af forventede tab.

### Periodeafgrænsningsposter

Periodeafgrænsningsposter, indregnet under omsætningsaktiver, omfatter afholdte omkostninger vedrørende efterfølgende regnskabsår.

### Likvider

Likvider omfatter likvide beholdninger og kortfristede værdipapirer med en løbetid under 3 måneder, og som uden hindring kan omsættes til likvide beholdninger, og hvorpå der kun er ubetydelig risiko for værdiændringer.

### Selskabsskat og udskudt skat

Aktuelle skatteforpligtelser og tilgodehavende aktuel skat indregnes i balancen som beregnet skat af årets skattepligtige indkomst, reguleret for skat af tidligere års skattepligtige indkomster samt for betalte acontoskatter.

Udskudt skat måles efter den balanceorienterede gælds metode af midlertidige forskelle mellem regnskabsmæssig og skattemæssig værdi af aktiver og forpligtelser opgjort på grundlag af den planlagte anvendelse af aktivet henholdsvis afvikling af forpligtelsen.

## Anvendt regnskabspraksis

### Gældsforpligtelser

Finansielle forpligtelser indregnes ved lånoptagelse til det modtagne provenu efter fradrag af afholdte transaktionsomkostninger. I efterfølgende perioder måles de finansielle forpligtelser til amortiseret kostpris svarende til den kapitaliserede værdi ved anvendelse af den effektive rente, så forskellen mellem provenuet og den nominelle værdi indregnes i resultatopgørelsen over låneperioden.

Gældsforpligtelser, som omfatter gæld til leverandører samt anden gæld, måles til amortiseret kostpris, hvilket sædvanligvis svarer til nominal værdi.

## Resultatopgørelse 1. oktober - 30. september

	Note	2015/16 kr.	2014/15 kr.
<b>Bruttofortjeneste</b>		<b>3.645.204</b>	<b>3.468.288</b>
Personaleomkostninger	1	-3.370.795	-3.268.891
<b>Resultat før af- og nedskrivninger</b>		<b>274.409</b>	<b>199.397</b>
Af- og nedskrivninger af immaterielle og materielle anlægsaktiver	2	-126.670	-25.703
<b>Resultat før finansielle poster</b>		<b>147.739</b>	<b>173.694</b>
Finansielle indtægter		720	48.683
Finansielle omkostninger		-33.096	-4.764
<b>Resultat før skat</b>		<b>115.363</b>	<b>217.613</b>
Skat af årets resultat	3	-25.650	-44.273
<b>Årets resultat</b>		<b>89.713</b>	<b>173.340</b>
 <b>Forslag til resultatdisponering</b>			
Overført resultat		89.713	173.340
		<b>89.713</b>	<b>173.340</b>

## Balance 30. september

	<u>Note</u>	<u>2015/16</u> kr.	<u>2014/15</u> kr.
<b>Aktiver</b>			
Andre anlæg, driftsmateriel og inventar		659.071	40.504
Indretning af lejede lokaler		<u>53.308</u>	<u>63.546</u>
<b>Materielle anlægsaktiver</b>	4	<u><b>712.379</b></u>	<u><b>104.050</b></u>
Deposita		<u>136.059</u>	<u>60.598</u>
<b>Finansielle anlægsaktiver</b>		<u><b>136.059</b></u>	<u><b>60.598</b></u>
<b>Anlægsaktiver i alt</b>		<u><b>848.438</b></u>	<u><b>164.648</b></u>
Råvarer og hjælpematerialer		<u>280.000</u>	<u>159.500</u>
<b>Varebeholdninger</b>		<u><b>280.000</b></u>	<u><b>159.500</b></u>
Tilgodehavender fra salg og tjenesteydelser		770.289	687.773
Periodeafgrænsningsposter		<u>19.880</u>	<u>19.761</u>
<b>Tilgodehavender</b>		<u><b>790.169</b></u>	<u><b>707.534</b></u>
<b>Likvide beholdninger</b>		<u><b>325.757</b></u>	<u><b>632.879</b></u>
<b>Omsætningsaktiver i alt</b>		<u><b>1.395.926</b></u>	<u><b>1.499.913</b></u>
<b>Aktiver i alt</b>		<u><u><b>2.244.364</b></u></u>	<u><u><b>1.664.561</b></u></u>

## Balance 30. september

	Note	2015/16 kr.	2014/15 kr.
<b>Passiver</b>			
Selskabskapital		127.000	127.000
Overført resultat		759.736	670.024
<b>Egenkapital</b>	5	<b>886.736</b>	<b>797.024</b>
Hensættelse til udskudt skat	6	21.481	3.597
<b>Hensatte forpligtelser i alt</b>		<b>21.481</b>	<b>3.597</b>
Billån		470.361	0
Selskabsskat		0	32.264
<b>Langfristede gældsforpligtelser</b>	7	<b>470.361</b>	<b>32.264</b>
Kortfristet del af langfristede gældsforpligtelser	7	123.757	0
Leverandører af varer og tjenesteydelser		267.781	397.538
Selskabsskat		24.354	63.851
Anden gæld		449.894	370.287
<b>Kortfristede gældsforpligtelser</b>		<b>865.786</b>	<b>831.676</b>
<b>Gældsforpligtelser i alt</b>		<b>1.336.147</b>	<b>863.940</b>
<b>Passiver i alt</b>		<b>2.244.364</b>	<b>1.664.561</b>
Eventualposter m.v.	8		
Pantsætninger og sikkerhedsstillelser	9		

## Noter

	<u>2015/16</u>	<u>2014/15</u>
	kr.	kr.
<b>1 Personaleomkostninger</b>		
Lønninger	2.687.880	2.218.564
Pensioner	234.433	256.225
Andre omkostninger til social sikring	135.842	269.835
Andre personaleomkostninger	<u>312.640</u>	<u>524.267</u>
	<b><u>3.370.795</u></b>	<b><u>3.268.891</u></b>
Gennemsnitligt antal beskæftigede medarbejdere	<u>10</u>	<u>9</u>
Ifølge årsregnskabslovens § 98 B stk. 3 er vederlaget til direktionen udeladt.		
<b>2 Af- og nedskrivninger af immaterielle og materielle anlægsaktiver</b>		
Afskrivninger materielle anlægsaktiver	<u>126.670</u>	<u>25.703</u>
	<b><u>126.670</u></b>	<b><u>25.703</u></b>
der fordeler sig således:		
Andre anlæg, driftsmateriel og inventar	116.433	18.433
Indretning af lejede lokaler	<u>10.237</u>	<u>7.270</u>
	<b><u>126.670</u></b>	<b><u>25.703</u></b>
<b>3 Skat af årets resultat</b>		
Årets aktuelle skat	7.766	43.875
Årets udskudte skat	<u>17.884</u>	<u>398</u>
	<b><u>25.650</u></b>	<b><u>44.273</u></b>



## Noter

### 4 Materielle anlægsaktiver

	Andre anlæg, driftsmateriel og inventar	Indretning af leje- de lokaler
Kostpris 1. oktober 2015	330.453	244.928
Tilgang i årets løb	735.000	0
Kostpris 30. september 2016	<u>1.065.453</u>	<u>244.928</u>
Af- og nedskrivninger 1. oktober 2015	289.949	181.383
Årets afskrivninger	116.433	10.237
Af- og nedskrivninger 30. september 2016	<u>406.382</u>	<u>191.620</u>
<b>Regnskabsmæssig værdi 30. september 2016</b>	<b><u>659.071</u></b>	<b><u>53.308</u></b>

### 5 Egenkapital

	Selskabskapital	Overført resultat	I alt
Egenkapital 1. oktober 2015	127.000	670.023	797.023
Årets resultat	0	89.713	89.713
<b>Egenkapital 30. september 2016</b>	<b><u>127.000</u></b>	<b><u>759.736</u></b>	<b><u>886.736</u></b>

Selskabskapitalen består af 127 anparter à nominelt kr. 1.000. Ingen anparter er tillagt særlige rettigheder. Der har ikke været ændringer i selskabskapitalen i de seneste 5 år.

	2015/16 kr.	2014/15 kr.
<b>6 Hensættelse til udskudt skat</b>		
Udskudt skat er afsat med	<u>21.481</u>	<u>3.597</u>
	<b><u>21.481</u></b>	<b><u>3.597</u></b>

## Noter

### 7 Langfristede gældsforpligtelser

	Gæld 1. oktober 2015	Gæld 30. september 2016	Afdrag næste år	Restgæld efter 5 år
Billån	0	594.118	123.757	0
Selskabsskat	32.264	0	0	0
	<b>32.264</b>	<b>594.118</b>	<b>123.757</b>	<b>0</b>

### 8 Eventualposter m.v.

#### Lejeaftale:

Aftalen om leje af lokaler er ikke tidsbegrænset, men kan opsiges af begge parter med 3 måneders varsel. den maksimale forpligtelse udgør t.kr. 33.

#### Hæftelse i sambeskatning:

Selskabet er sambeskattet med moderselskabet JenJe ApS (Administrationsselskab) og hæfter solidarisk med øvrige sambeskattede selskaber for betaling af selskabsskat for indkomståret 2016 og frem samt for kildeskat på udbytter, renter og royalties, som forfalder til betaling 20. november 2017.

#### Leasingforpligtelse:

Selskabet har en leasingforpligtelse over det kommende år på t.kr. 48.

#### Forpagtningsaftale:

Aftalen om forpagtning er ikke tidsbegrænset, men kan opsiges med 3 måneders varsel, og af bortforpagter med 6 måneders varsel. Den maksimale forpligtelse udgør t.kr. 41.

### 9 Pantsætninger og sikkerhedsstillelser

Der er stillet forpagtergaranti på t.kr. 75.

# PENNEO

Underskrifterne i dette dokument er juridisk bindende. Dokumentet er underskrevet via Penneo™ sikker digital underskrift. Underskrivernes identiteter er blevet registreret, og informationerne er listet herunder.

“Med min underskrift bekræfter jeg indholdet og alle datoer i dette dokument.”

## Jette Andkjær Jensen

### Direktør

På vegne af: Alt i Mad ApS

Serienummer: PID:9208-2002-2-642156864352

IP: 93.165.151.218

2017-03-10 10:56:58Z

NEM ID 

## Henrik Johansen

### Registreret revisor

På vegne af: Global Revision ApS

Serienummer: CVR:28121717-RID:1240992020932

IP: 89.221.169.10

2017-03-10 11:58:25Z

NEM ID 

## Jette Andkjær Jensen

### Dirigent

På vegne af: Alt i Mad ApS

Serienummer: PID:9208-2002-2-642156864352

IP: 93.165.151.218

2017-03-10 13:12:04Z

NEM ID 

Penneo dokumentnøgle: CIUTE-TOGIP-HVP62-31EKZ-ID564-ETE50

Dette dokument er underskrevet digitalt via **Penneo.com**. Signeringsbeviserne i dokumentet er sikret og valideret ved anvendelse af den matematiske hashværdi af det originale dokument. Dokumentet er låst for ændringer og tidsstemplet med et certifikat fra en betroet tredjepart. Alle kryptografiske signeringsbeviser er indlejret i denne PDF, i tilfælde af de skal anvendes til validering i fremtiden.

#### Sådan kan du sikre, at dokumentet er originalt

Dette dokument er beskyttet med et Adobe CDS certifikat. Når du åbner dokumentet

i Adobe Reader, kan du se, at dokumentet er certificeret af **Penneo e-signature service** <penneo@penneo.com>. Dette er din garanti for, at indholdet af dokumentet er uændret.

Du har mulighed for at efterprøve de kryptografiske signeringsbeviser indlejret i dokumentet ved at anvende Penneos validator på følgende websted: <https://penneo.com/validate>