

## **MAN Invest ApS**

**Mosevænget 8  
3500 Værløse**

**CVR-nr. 26 82 94 45**

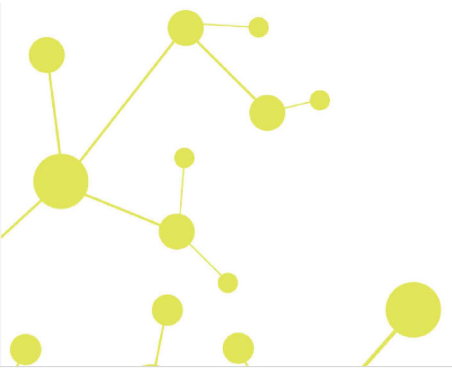
### **Årsrapport for 2016**

**(14. regnskabsår)**

Årsrapporten er fremlagt og godkendt på selskabets ordinære generalforsamling den 12. juni 2017

---

Martin Nørballe  
dirigent



## Indholdsfortegnelse

	<b>Side</b>
<b>Påtegninger</b>	
Ledelsespåtegning	1
Den uafhængige revisors revisionspåtegning	2
<b>Ledelsesberetning</b>	
Selskabsoplysninger	5
Ledelsesberetning	6
<b>Årsregnskab</b>	
Anvendt regnskabspraksis	7
Resultatopgørelse 1. januar - 31. december	10
Balance 31. december	11
Noter til årsrapporten	13

## Ledelsespåtegning

Direktionen har dags dato behandlet og godkendt årsrapporten for regnskabsåret 1. januar - 31. december 2016 for MAN Invest ApS.

Årsrapporten aflægges i overensstemmelse med årsregnskabsloven.

Det er min opfattelse, at årsregnskabet giver et retvisende billede af selskabets aktiver, passiver og finansielle stilling pr. 31. december 2016 og resultatet af selskabets aktiviteter for regnskabsåret 1. januar - 31. december 2016.

Ledelsesberetningen indeholder efter min opfattelse en retvisende redegørelse for de forhold, beretningen omhandler.

Årsrapporten indstilles til generalforsamlingens godkendelse.

Værløse, den 6. juni 2017

### Direktion

Martin Nørballe

# Den uafhængige revisors revisionspåtegning

Til kapitalejeren i MAN Invest ApS

## Konklusion

Vi har revideret årsregnskabet for MAN Invest ApS for regnskabsåret 1. januar - 31. december 2016, der omfatter anvendt regnskabspraksis, resultatopgørelse, balance og noter. Årsregnskabet udarbejdes efter årsregnskabsloven.

Det er vores opfattelse, at årsregnskabet giver et retvisende billede af selskabets aktiver, passiver og finansielle stilling pr. 31. december 2016 samt af resultatet af selskabets aktiviteter for regnskabsåret 1. januar - 31. december 2016 i overensstemmelse med årsregnskabsloven.

## Grundlag for konklusion

Vi har udført vores revision i overensstemmelse med internationale standarder om revision og de yderligere krav, der er gældende i Danmark. Vores ansvar ifølge disse standarder og krav er nærmere beskrevet i revisionspåtegningens afsnit "Revisors ansvar for revisionen af årsregnskabet". Vi er uafhængige af selskabet i overensstemmelse med internationale etiske regler for revisorer (IESBA's Etiske regler) og de yderligere krav, der er gældende i Danmark, ligesom vi har opfyldt vores øvrige etiske forpligtelser i henhold til disse regler og krav. Det er vores opfattelse, at det opnåede revisionsbevis er tilstrækkeligt og egnet som grundlag for vores konklusion.

## Ledelsens ansvar for årsregnskabet

Ledelsen har ansvaret for udarbejdelsen af et årsregnskab, der giver et retvisende billede i overensstemmelse med årsregnskabsloven. Ledelsen har endvidere ansvaret for den interne kontrol, som ledelsen anser for nødvendig for at udarbejde et årsregnskab uden væsentlig fejlinformation, uanset om denne skyldes besvigelser eller fejl.

Ved udarbejdelsen af årsregnskabet er ledelsen ansvarlig for at vurdere selskabets evne til at fortsætte driften, at oplyse om forhold vedrørende fortsat drift, hvor dette er relevant, samt at udarbejde årsregnskabet på grundlag af regnskabsprincippet om fortsat drift, medmindre ledelsen enten har til hensigt at likvidere selskabet, indstille driften eller ikke har andet realistisk alternativ end at gøre dette.

## Revisors ansvar for revisionen af årsregnskabet

Vores mål er at opnå høj grad af sikkerhed for, om årsregnskabet som helhed er uden væsentlig fejlinformation, uanset om denne skyldes besvigelser eller fejl, og at afgive en revisionspåtegning med en konklusion. Høj grad af sikkerhed er et højt niveau af sikkerhed, men er ikke en garanti for, at en revision, der udføres i overensstemmelse med internationale standarder om revision og de yderligere krav, der er gældende i Danmark, altid vil afdække væsentlig fejlinformation, når sådan findes. Fejlinformationer kan opstå som følge af besvigelser eller fejl og kan betragtes som væsentlige, hvis det med rimelighed kan forventes, at de enkeltvis eller samlet har indflydelse på de økonomiske beslutninger, som regnskabsbrugerne træffer på grundlag af årsregnskabet.

Som led i en revision, der udføres i overensstemmelse med internationale standarder om revision og de yderligere krav, der er gældende i Danmark, foretager vi faglige vurderinger og opretholder professionel skepsis under revisionen. Herudover:

## Den uafhængige revisors revisionspåtegning

- Identificerer og vurderer vi risikoen for væsentlig fejlinformation i årsregnskabet, uanset om denne skyldes besvigelser eller fejl, udformer og udfører revisionshandlinger som reaktion på disse risici samt opnår revisionsbevis, der er tilstrækkeligt og egnet til at danne grundlag for vores konklusion. Risikoen for ikke at opdage væsentlig fejlinformation forårsaget af besvigelser er højere end ved væsentlig fejlinformation forårsaget af fejl, idet besvigelser kan omfatte sammensværgelser, dokumentfalsk, bevidste udeladelser, vildledning eller tilsidesættelse af intern kontrol.
- Opnår vi forståelse af den interne kontrol med relevans for revisionen for at kunne udforme revisionshandlinger, der er passende efter omstændighederne, men ikke for at kunne udtrykke en konklusion om effektiviteten af selskabets interne kontrol.
- Tager vi stilling til, om den regnskabspraksis, som er anvendt af ledelsen, er passende, samt om de regnskabsmæssige skøn og tilknyttede oplysninger, som ledelsen har udarbejdet, er rimelige.
- Konkluderer vi, om ledelsens udarbejdelse af årsregnskabet på grundlag af regnskabsprincippet om fortsat drift er passende, samt om der på grundlag af det opnåede revisionsbevis er væsentlig usikkerhed forbundet med begivenheder eller forhold, der kan skabe betydelig tvivl om selskabets evne til at fortsætte driften. Hvis vi konkluderer, at der er en væsentlig usikkerhed, skal vi i vores revisionspåtegning gøre opmærksom på oplysninger herom i årsregnskabet eller, hvis sådanne oplysninger ikke er tilstrækkelige, modificere vores konklusion. Vores konklusioner er baseret på det revisionsbevis, der er opnået frem til datoen for vores revisionspåtegning. Fremtidige begivenheder eller forhold kan dog medføre, at selskabet ikke længere kan fortsætte driften.
- Tager vi stilling til den samlede præsentation, struktur og indhold af årsregnskabet, herunder noteoplysningerne, samt om årsregnskabet afspejler de underliggende transaktioner og begivenheder på en sådan måde, at der gives et retvisende billede heraf.

Vi kommunikerer med den øverste ledelse om blandt andet det planlagte omfang og den tidsmæssige placering af revisionen samt betydelige revisionsmæssige observationer, herunder eventuelle betydelige mangler i intern kontrol, som vi identificerer under revisionen.

### Udtalelse om ledelsesberetningen

Ledelsen er ansvarlig for ledelsesberetningen.

Vores konklusion om årsregnskabet omfatter ikke ledelsesberetningen, og vi udtrykker ingen form for konklusion med sikkerhed om ledelsesberetningen.

I tilknytning til vores revision af årsregnskabet er det vores ansvar at læse ledelsesberetningen og i den forbindelse overveje, om ledelsesberetningen er væsentligt inkonsistent med årsregnskabet eller vores viden opnået ved revisionen eller på anden måde synes at indeholde væsentlig fejlinformation.

Vores ansvar er derudover at overveje, om ledelsesberetningen indeholder krævede oplysninger i henhold til årsregnskabsloven.

## Den uafhængige revisors revisionspåtegning

Baseret på det udførte arbejde er det vores opfattelse, at ledelsesberetningen er i overensstemmelse med årsregnskabet og er udarbejdet i overensstemmelse med årsregnskabslovens krav. Vi har ikke fundet væsentlig fejlinformation i ledelsesberetningen.

Greve, den 6. juni 2017

Global Revision ApS  
Registreret revisionsanpartsselskab  
CVR-nr. 28 12 17 17

Henrik Johansen  
Registreret revisor

## Selskabsoplysninger

### Selskabet

MAN Invest ApS  
Mosevænget 8  
3500 Værløse

CVR-nr.: 26 82 94 45  
Regnskabsperiode: 1. januar - 31. december  
Stiftet: 18. oktober 2002  
Hjemsted: Værløse

### Direktion

Martin Nørballe

### Revision

Global Revision ApS  
Registreret revisionsanpartsselskab  
Greve Strandvej 9  
2670 Greve

### Advokat

Advokatfirmaet Lind & Cadovius  
Østergade 38  
1019 København K

## Ledelsesberetning

### Selskabets væsentligste aktiviteter

Selskabets formål er at drive handels-, investerings- og konsulentvirksomhed. Selskabets virksomhed kan udøves dels direkte dels indirekte gennem anbringelse af kapital i andre virksomheder.

### Usædvanlige forhold

Selskabets aktiver, passiver og finansielle stilling pr. 31. december 2016 samt resultatet af selskabets aktiviteter for regnskabsåret 2016 er ikke påvirket af usædvanlige forhold.

### Udviklingen i aktiviteter og økonomiske forhold

Selskabets resultatopgørelse for 2016 udviser et overskud på kr. 371.782, og selskabets balance pr. 31. december 2016 udviser en egenkapital på kr. 6.982.836.

### Betydningsfulde hændelser, som er indtruffet efter regnskabsårets afslutning

Der er efter regnskabsårets afslutning ikke indtruffet begivenheder, som væsentligt vil kunne påvirke selskabets finansielle stilling.



## Anvendt regnskabspraksis

Årsrapporten for MAN Invest ApS for 2016 er aflagt i overensstemmelse med årsregnskabslovens bestemmelser for virksomheder i regnskabsklasse B med tilvalg fra højere klasser.

Den anvendte regnskabspraksis er uændret i forhold til sidste år.

Årsrapporten for 2016 er aflagt i kr.

### Generelt om indregning og måling

I resultatopgørelsen indregnes indtægter i takt med, at de indtjenes. Herudover indregnes værdireguleringer af finansielle aktiver og forpligtelser. I resultatopgørelsen indregnes ligeledes alle omkostninger, herunder afskrivninger og nedskrivninger.

Aktiver indregnes i balancen, når det er sandsynligt, at fremtidige økonomiske fordele vil tilflyde selskabet, og aktivets værdi kan måles pålideligt.

Forpligtelser indregnes i balancen, når det er sandsynligt, at fremtidige økonomiske fordele vil fragå selskabet, og forpligtelsens værdi kan måles pålideligt.

Ved første indregning måles aktiver og forpligtelser til kostpris. Efterfølgende måles aktiver og forpligtelser som beskrevet for hver enkelt regnskabspost nedenfor.

Visse finansielle aktiver og forpligtelser måles til amortiseret kostpris, hvorved der indregnes en konstant effektiv rente over løbetiden. Amortiseret kostpris opgøres som oprindelig kostpris med fradrag af eventuelle afdrag samt tillæg/fradrag af den akkumulerede amortisering af forskellen mellem kostpris og nominelt beløb.

Ved indregning og måling tages hensyn til forudsigelige tab og risici, der fremkommer, inden årsrapporten aflægges, og som be- eller afkræfter forhold, der eksisterede på balancedagen.

## Resultatopgørelsen

### Bruttoresultatet

Selskabet anvender bestemmelsen i årsregnskabslovens § 32, hvorefter selskabets omsætning ikke er oplyst.

Bruttoresultatet er et sammendrag af nettoomsætning og andre eksterne omkostninger.

### Nettoomsætning

Omsætningen udgør de fakturerede beløb i årets varesalg.

### Andre eksterne omkostninger

Andre eksterne omkostninger omfatter omkostninger til distribution, salg, reklame, administration, lokaler mv.

## Anvendt regnskabspraksis

### Finansielle indtægter og omkostninger

Finansielle indtægter og omkostninger indregnes i resultatopgørelsen med de beløb, der vedrører regnskabsåret. Finansielle poster omfatter renteindtægter og -omkostninger, realiserede og urealiserede kursgevinster og -tab vedrørende værdipapirer, gæld og transaktioner i fremmed valuta samt tillæg og godtgørelse under acontoskatteordningen mv.

### Skat af årets resultat

Årets skat, som består af årets aktuelle selskabsskat og ændring i udskudt skat, indregnes i resultatopgørelsen med den del, der kan henføres til årets resultat, og direkte i egenkapitalen med den del, der kan henføres til posteringer direkte i egenkapitalen.

## Balancen

### Materielle anlægsaktiver

Andre anlæg, driftsmateriel og inventar måles til kostpris med fradrag af akkumulerede af- og nedskrivninger.

Afskrivningsgrundlaget er kostpris med fradrag af forventet restværdi efter afsluttet brugstid.

Kostpris omfatter anskaffelsesprisen og omkostninger direkte tilknyttet anskaffelsen indtil det tidspunkt, hvor aktivet er klar til brug. For egne fremstillede aktiver omfatter kostprisen direkte og indirekte omkostninger til materialer, komponenter, underleverandører og løn.

Der foretages lineære afskrivninger baseret på følgende vurdering af aktivernes forventede brugstider og restværdier:

	Brugstid	Restværdi
Andre anlæg, driftsmidler og inventar.	2-5 år	0 %

Aktiver med en kostpris på under kr. 12.900 omkostningsføres i anskaffelsesåret.

Fortjeneste eller tab ved salg af materielle anlægsaktiver indregnes i resultatopgørelsen under andre driftsindtægter henholdsvis andre driftsomkostninger.

### Kapitalandele i associerede virksomheder

Kapitalandele i dattervirksomheder og associerede virksomheder indregnes og måles efter den indre værdis metode.

I resultatopgørelsen indregnes den forholdsmæssige andel af resultat efter skat for året under posten "Resultat af kapitalandele i associerede virksomheder".

## Anvendt regnskabspraksis

I balancen indregnes under posten "Kapitalandele i associerede virksomheder" den forholdsmæssige ejerandel af virksomhedens regnskabsmæssige indre værdi. Associerede virksomheder med negativ regnskabsæssig indre værdi måles tilkr. 0. Såfremt selskabet er forpligtet til at dække virksomhedens negative egenkapital, modregnes denne i et eventuelt tilgodehavende hos den pågældende virksomhed. Såfremt der herefter henstår et negativt beløb indregnes der en hensættelse i balancen.

### Andre værdipapirer og kapitalandele, anlægsaktiver

Værdipapirer indregnet under finansielle anlægsaktiver måles til kostpris

### Tilgodehavender

Tilgodehavender måles til amortiseret kostpris, der sædvanligvis svarer til nominel værdi. Værdien reduceres med nedskrivning til imødegåelse af forventede tab.

### Værdipapirer og kapitalandele

Værdipapirer indregnet under omsætningsaktiver måles til kursværdien på balancedagen.

### Egenkapital

#### Udbytte

Foreslået udbytte vises som en særskilt post under egenkapitalen. Udbytte indregnes som en forpligtelse på tidspunktet for vedtagelse på generalforsamlingen.

### Selskabsskat og udskudt skat

Aktuelle skatteforpligtelser og tilgodehavende aktuel skat indregnes i balancen som beregnet skat af årets skattepligtige indkomst, reguleret for skat af tidligere års skattepligtige indkomster samt for betalte acontoskatte.

Udskudt skat måles efter den balanceorienterede gælds metode af midlertidige forskelle mellem regnskabsmæssig og skattemæssig værdi af aktiver og forpligtelser opgjort på grundlag af den planlagte anvendelse af aktivet henholdsvis afvikling af forpligtelsen.

Udskudte skatteaktiver, herunder skatteværdien af fremførselsberettiget skattemæssigt underskud, måles til den værdi, hvortil aktivet forventes at kunne realiseres, enten ved udligning i skat af fremtidig indtjening eller ved modregning i udskudte skatteforpligtelser inden for samme juridiske skatteenhed. Eventuelle udskudte nettoskatteaktiver måles til nettorealisationsværdi.

### Gældsforpligtelser

Øvrige gældsforpligtelser, som omfatter gæld til leverandører måles til amortiseret kostpris, hvilket sædvanligvis svarer til nominel værdi.

### Omregning af fremmed valuta

Transaktioner i fremmed valuta omregnes ved første indregning til transaktionsdagens kurs. Valutakursdifferencer, der opstår mellem transaktionsdagens kurs og kursen på betalingsdagen, indregnes i resultatopgørelsen som en finansiel post. Hvis valutapositioner anses for sikring af fremtidige pengestrømme, indregnes værdireguleringerne direkte på egenkapitalen.

## Resultatopgørelse 1. januar - 31. december

	Note	2016 kr.	2015 kr.
<b>Bruttoresultat</b>		<b>-61.960</b>	<b>-71.311</b>
Af- og nedskrivninger af immaterielle og materielle anlægsaktiver		-2.760	-2.760
<b>Resultat før finansielle poster</b>		<b>-64.720</b>	<b>-74.071</b>
Indtægter af kapitalandele i associerede virksomheder	1	-29.985	-812.857
Finansielle indtægter		934.894	1.193.014
Finansielle omkostninger		-318.322	-163.317
<b>Resultat før skat</b>		<b>521.867</b>	<b>142.769</b>
Skat af årets resultat	2	-150.085	-281.766
<b>Årets resultat</b>		<b>371.782</b>	<b>-138.997</b>
<b>Forslag til resultatdisponering</b>			
Foreslået udbytte		51.700	50.600
Overført resultat		320.082	-189.597
		<b>371.782</b>	<b>-138.997</b>

## Balance 31. december

	Note	2016 kr.	2015 kr.
<b>Aktiver</b>			
Andre anlæg, driftsmateriel og inventar		2.070	4.830
<b>Materielle anlægsaktiver</b>	3	<b>2.070</b>	<b>4.830</b>
Kapitalandele i associerede virksomheder	4	1.576	4.482
Andre værdipapirer og kapitalandele		1.000.000	400.000
<b>Finansielle anlægsaktiver</b>		<b>1.001.576</b>	<b>404.482</b>
<b>Anlægsaktiver i alt</b>		<b>1.003.646</b>	<b>409.312</b>
Andre tilgodehavender		821.338	1.238.971
Udskudt skatteaktiv		1.140.766	1.290.851
Selskabsskat		0	20.000
<b>Tilgodehavender</b>		<b>1.962.104</b>	<b>2.549.822</b>
Værdipapirer		2.024.931	3.055.438
<b>Værdipapirer</b>		<b>2.024.931</b>	<b>3.055.438</b>
<b>Likvide beholdninger</b>		<b>2.017.379</b>	<b>929.469</b>
<b>Omsætningsaktiver i alt</b>		<b>6.004.414</b>	<b>6.534.729</b>
<b>Aktiver i alt</b>		<b>7.008.060</b>	<b>6.944.041</b>

## Balance 31. december

	Note	2016 kr.	2015 kr.
<b>Passiver</b>			
Selskabskapital		125.000	125.000
Overkurs ved emission		266.222	266.222
Overført resultat		6.539.914	6.219.835
Foreslået udbytte for regnskabsåret		51.700	50.600
<b>Egenkapital</b>	5	<b>6.982.836</b>	<b>6.661.657</b>
Hensættelser vedrørende kapitalandele i associerede virksomheder		0	257.012
<b>Hensatte forpligtelser i alt</b>		<b>0</b>	<b>257.012</b>
Banker		222	6
Leverandører af varer og tjenesteydelser		25.002	25.366
<b>Kortfristede gældsforpligtelser</b>		<b>25.224</b>	<b>25.372</b>
<b>Gældsforpligtelser i alt</b>		<b>25.224</b>	<b>25.372</b>
<b>Passiver i alt</b>		<b>7.008.060</b>	<b>6.944.041</b>
Eventualposter m.v.	6		
Pantsætninger og sikkerhedsstillelser	7		

## Noter

	<u>2016</u>	<u>2015</u>
	kr.	kr.
<b>1 Indtægter af kapitalandele i associerede virksomheder</b>		
Andel af underskud i associerede virksomheder	<u>-29.985</u>	<u>-812.857</u>
	<b><u>-29.985</u></b>	<b><u>-812.857</u></b>
<b>2 Skat af årets resultat</b>		
Årets udskudte skat	<u>150.085</u>	<u>281.766</u>
	<b><u>150.085</u></b>	<b><u>281.766</u></b>
<b>3 Materielle anlægsaktiver</b>		<u>Andre anlæg, driftsmateriel og inventar</u>
Kostpris 1. januar 2016		13.799
Tilgang i årets løb		0
Afgang i årets løb		<u>0</u>
Kostpris 31. december 2016		<u>13.799</u>
Af- og nedskrivninger 1. januar 2016		8.969
Årets afskrivninger		2.760
Tilbageførte ned- og afskrivninger på afhændede aktiver		<u>0</u>
Af- og nedskrivninger 31. december 2016		<u>11.729</u>
<b>Regnskabsmæssig værdi 31. december 2016</b>		<b><u>2.070</u></b>

## Noter

	2016 kr.	2015 kr.
<b>4 Kapitalandele i associerede virksomheder</b>		
Kostpris 1. januar 2016	250.000	250.000
Kostpris 31. december 2016	250.000	250.000
Værdireguleringer 1. januar 2016	-245.518	-245.518
Årets opskrivninger, netto	-2.906	0
Værdireguleringer 31. december 2016	-248.424	-245.518
<b>Regnskabsmæssig værdi 31. december 2016</b>	<b>1.576</b>	<b>4.482</b>

## 5 Egenkapital

	Selskabskapital	Overkurs ved emission	Overført resultat	Foreslået udbytte for regnskabs- året	I alt
Egenkapital 1. januar 2016	125.000	266.222	6.219.832	50.600	6.661.654
Betalt ordinært udbytte	0	0	0	-50.600	-50.600
Årets resultat	0	0	320.082	51.700	371.782
<b>Egenkapital 31. december 2016</b>	<b>125.000</b>	<b>266.222</b>	<b>6.539.914</b>	<b>51.700</b>	<b>6.982.836</b>

## 6 Eventualposter m.v.

Ingen.

## 7 Pantsætninger og sikkerhedsstillelser

Til sikkerhed for bankengagement i associeret virksomhed er der afgivet ulimiteret solidarisk selvskyldnerkaution.



# Penneo

Underskrifterne i dette dokument er juridisk bindende. Dokumentet er underskrevet via Penneo™ sikker digital underskrift. Underskrivernes identiteter er blevet registeret, og informationerne er listet herunder.

"Med min underskrift bekræfter jeg indholdet og alle datoer i dette dokument."

## Martin Nørballe

Direktør

Serienummer: PID:9208-2002-2-685143099337

IP: 80.167.173.16

2017-06-12 18:38:36Z

NEM ID 

## Henrik Johansen

Registreret revisor

På vegne af: Global Revision

Serienummer: PID:9208-2002-2-982707263722

IP: 77.241.137.225

2017-06-12 19:04:47Z

NEM ID 

Penneo dokumentnøgle: XNNZS-C6431-0KDDE-IYBA3-O6EBD-WVCTF

Dette dokument er underskrevet digitalt via **Penneo.com**. Signeringsbeviserne i dokumentet er sikret og valideret ved anvendelse af den matematiske hashværdi af det originale dokument. Dokumentet er låst for ændringer og tidsstemplet med et certifikat fra en betroet tredjepart. Alle kryptografiske signeringsbeviser er indlejret i denne PDF, i tilfælde af de skal anvendes til validering i fremtiden.

### Sådan kan du sikre, at dokumentet er originalt

Dette dokument er beskyttet med et Adobe CDS certifikat. Når du åbner dokumentet

i Adobe Reader, kan du se, at dokumentet er certificeret af **Penneo e-signature service** <[penneo@penneo.com](mailto:penneo@penneo.com)>. Dette er din garanti for, at indholdet af dokumentet er uændret.

Du har mulighed for at efterprøve de kryptografiske signeringsbeviser indlejret i dokumentet ved at anvende Penneos validator på følgende websted: <https://penneo.com/validate>