

REVISORHUSET
godkendte revisorer a/s

Ravnsøvej 52, 1.
8240 Risskov

post@revisor-huset.dk
Telefon: 7025 7710

revisor-huset.dk

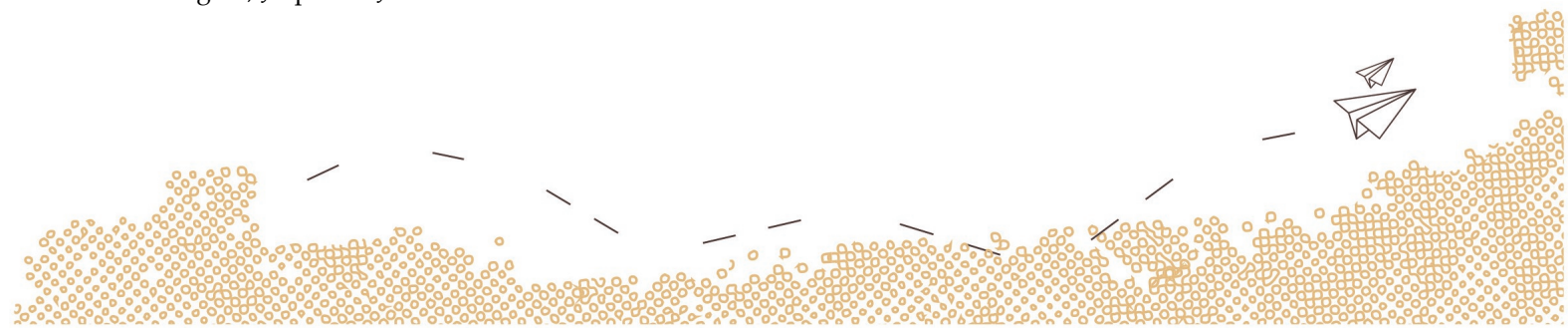
FREMFORSK ApS
Helga Pedersens Gade 105
8000 Aarhus C

CVR-nr: 26 68 74 54

ÅRSRAPPORT
1. januar - 31. december 2022

Godkendt på selskabets generalforsamling, den 1. marts 2023

Dirigent, Jesper Bo Jensen



INDHOLDSFORTEGNELSE

Påtegninger

Ledelsespåtegning	3
Den uafhængige revisors revisionspåtegning	4

Ledelsesberetning mv.

Selskabsoplysninger	7
Ledelsesberetning	8

Årsregnskab 1. januar - 31. december 2022

Resultatopgørelse	9
Balance	10
Noter	12
Anvendt regnskabspraksis	13

LEDELSESPÅTEGNING

Direktionen har dags dato behandlet og godkendt årsrapporten for perioden 1. januar - 31. december 2022 for FREMFORSK ApS.

Årsrapporten aflægges i overensstemmelse med årsregnskabsloven.

Det er vores opfattelse, at årsregnskabet giver et retvisende billede af selskabets aktiver, passiver og finansielle stilling pr. 31. december 2022 samt af resultatet af selskabets aktiviteter for perioden 1. januar - 31. december 2022.

Ledelsesberetningen indeholder efter vores opfattelse en retvisende redegørelse for de forhold, beretningen omhandler.

Årsrapporten indstilles til generalforsamlingens godkendelse.

Aarhus C, den 1. marts 2023

Direktion

Jesper Bo Jensen

Marianne Levinsen

DEN UAFHÆNGIGE REVISORS REVISIONSPÅTEGNING

Til kapitalejeren i FREMFORSK ApS**Konklusion**

Vi har revideret årsregnskabet for FREMFORSK ApS for perioden 1. januar - 31. december 2022, der omfatter resultatopgørelse, balance og noter, herunder anvendt regnskabspraksis. Årsregnskabet udarbejdes efter årsregnskabsloven.

Det er vores opfattelse, at årsregnskabet giver et retvisende billede af selskabets aktiver, passiver og finansielle stilling pr. 31. december 2022 samt af resultatet af selskabets aktiviteter for perioden 1. januar - 31. december 2022 i overensstemmelse med årsregnskabsloven.

Grundlag for konklusion

Vi har udført vores revision i overensstemmelse med internationale standarder om revision og de yderligere krav, der er gældende i Danmark. Vores ansvar ifølge disse standarder og krav er nærmere beskrevet i revisionspåtegningens afsnit "Revisors ansvar for revisionen af årsregnskabet".

Vi er uafhængige af selskabet i overensstemmelse med International Ethics Standards Board for Accountants' internationale retningslinjer for revisoreres etiske adfærd (IESBA Code) og de yderligere etiske krav, der er gældende i Danmark, ligesom vi har opfyldt vores øvrige etiske forpligtelser i henhold til disse krav og IESBA Code.

Det er vores opfattelse, at det opnåede revisionsbevis er tilstrækkeligt og egnet som grundlag for vores konklusion.

Ledelsens ansvar for årsregnskabet

Ledelsen har ansvaret for udarbejdelsen af et årsregnskab, der giver et retvisende billede i overensstemmelse med årsregnskabsloven. Ledelsen har endvidere ansvaret for den interne kontrol, som ledelsen anser nødvendig for at udarbejde et årsregnskab uden væsentlig fejlinformation, uanset om denne skyldes besvigelser eller fejl.

Ved udarbejdelsen af årsregnskabet er ledelsen ansvarlig for at vurdere selskabets evne til at fortsætte driften; at oplyse om forhold vedrørende fortsat drift, hvor dette er relevant; samt at udarbejde årsregnskabet på grundlag af regnskabsprincippet om fortsat drift, medmindre ledelsen enten har til hensigt at likvidere selskabet, indstille driften eller ikke har andet realistisk alternativ end at gøre dette.

Revisors ansvar for revisionen af årsregnskabet

Vores mål er at opnå høj grad af sikkerhed for, om årsregnskabet som helhed er uden væsentlig fejlinformation, uanset om denne skyldes besvigelser eller fejl, og at afgive en revisionspåtegning med en konklusion. Høj grad af sikkerhed er et højt niveau af sikkerhed, men er ikke en garanti for, at en revision, der udføres i overensstemmelse med internationale standarder om revision og de yderligere krav, der er gældende i Danmark, altid vil afdække væsentlig fejlinformation, når sådan findes. Fejlinformationer kan opstå som følge af besvigelser eller fejl og kan betragtes som væsentlige, hvis det med rimelighed kan forventes, at de enkeltvis eller samlet har indflydelse på de økonomiske beslutninger, som regnskabsbrugerne træffer på grundlag af årsregnskabet.

Som led i en revision, der udføres i overensstemmelse med internationale standarder om revision og de yderligere krav, der er gældende i Danmark, foretager vi faglige vurderinger og opretholder professionel

DEN UAFHÆNGIGE REVISORS REVISIONSPÅTEGNING

skepsis under revisionen. Herudover:

- Identificerer og vurderer vi risikoen for væsentlig fejlinformation i årsregnskabet, uanset om denne skyldes besvigelser eller fejl, udformer og udfører revisionshandlinger som reaktion på disse risici samt opnår revisionsbevis, der er tilstrækkeligt og egnet til at danne grundlag for vores konklusion. Risikoen for ikke at opdage væsentlig fejlinformation forårsaget af besvigelser er højere end ved væsentlig fejlinformation forårsaget af fejl, idet besvigelser kan omfatte sammensværgelser, dokumentfalsk, bevidste udeladelser, vildledning eller tilsidesættelse af intern kontrol.
- Opnår vi forståelse af den interne kontrol med relevans for revisionen for at kunne udforme revisionshandlinger, der er passende efter omstændighederne, men ikke for at kunne udtrykke en konklusion om effektiviteten af selskabets interne kontrol.
- Tager vi stilling til, om den regnskabspraksis, som er anvendt af ledelsen, er passende, samt om de regnskabsmæssige skøn og tilknyttede oplysninger, som ledelsen har udarbejdet, er rimelige.
- Konkluderer vi, om ledelsens udarbejdelse af årsregnskabet på grundlag af regnskabsprincippet om fortsat drift er passende, samt om der på grundlag af det opnåede revisionsbevis er væsentlig usikkerhed forbundet med begivenheder eller forhold, der kan skabe betydelig tvivl om selskabets evne til at fortsætte driften. Hvis vi konkluderer, at der er en væsentlig usikkerhed, skal vi i vores revisionspåtegning gøre opmærksom på oplysninger herom i årsregnskabet eller, hvis sådanne oplysninger ikke er tilstrækkelige, modificere vores konklusion. Vores konklusioner er baseret på det revisionsbevis, der er opnået frem til datoen for vores revisionspåtegning. Fremtidige begivenheder eller forhold kan dog medføre, at selskabet ikke længere kan fortsætte driften.
- Tager vi stilling til den samlede præsentation, struktur og indhold af årsregnskabet, herunder noteoplysningerne, samt om årsregnskabet afspejler de underliggende transaktioner og begivenheder på en sådan måde, at der gives et retvisende billede heraf.

Vi kommunikerer med den øverste ledelse om blandt andet det planlagte omfang og den tidsmæssige placering af revisionen samt betydelige revisionsmæssige observationer, herunder eventuelle betydelige mangler i intern kontrol, som vi identificerer under revisionen.

Udtalelse om ledelsesberetningen

Ledelsen er ansvarlig for ledelsesberetningen.

Vores konklusion om årsregnskabet omfatter ikke ledelsesberetningen, og vi udtrykker ingen form for konklusion med sikkerhed om ledelsesberetningen.

I tilknytning til vores revision af årsregnskabet er det vores ansvar at læse ledelsesberetningen og i den forbindelse overveje, om ledelsesberetningen er væsentligt inkonsistent med årsregnskabet eller vores viden opnået ved revisionen eller på anden måde synes at indeholde væsentlig fejlinformation.

Vores ansvar er derudover at overveje, om ledelsesberetningen indeholder krævede oplysninger i henhold til årsregnskabsloven.

DEN UAFHÆNGIGE REVISORS REVISIONSPÅTEGNING

Baseret på det udførte arbejde er det vores opfattelse, at ledelsesberetningen er i overensstemmelse med årsregnskabet og er udarbejdet i overensstemmelse med årsregnskabslovens krav. Vi har ikke fundet væsentlig fejlinformation i ledelsesberetningen.

Risskov, den 1. marts 2023

REVISORHUSET
godkendte revisorer a/s
CVR-nr.: 26593093

Torben Bang
Registreret revisor
mne15370

SELSKABSOPLYSNINGER

Selskabet	FREMFORSK ApS Helga Pedersens Gade 105 8000 Aarhus C
	CVR-nr.: 26 68 74 54
	Regnskabsår: 1. januar - 31. december
Direktion	Jesper Bo Jensen Marianne Levinsen
Pengeinstitut	Nykredit Bank Domkirkepladsen 1 8000 Aarhus C
Revisor	REVISORHUSET godkendte revisorer a/s Ravnsøvej 52 8240 Risskov

LEDELSESBERETNING

Selskabets væsentligste aktiviteter

Selskabets væsentligste aktiviteter har i lighed med tidligere år bestået af konsulet-, rådgivnings- og foredragsvirksomhed baseret på fremtidsforskning samt heraf beslægtet virksomhed.

Udviklingen i selskabets aktiviteter og økonomiske forhold

Selskabet har fortsat sine normale driftsaktiviteter, udover en større investering i kontorejendom. Der har ikke været enkeltstående begivenheder i regnskabsåret, som er af så væsentlig karakter, at det kræver omtale i ledelsesberetningen.

Årets udvikling og resultat er som forventet.

Betydningsfulde hændelser indtruffet efter statusdag

Der er efter regnskabsårets afslutning ikke indtruffet begivenheder, som væsentligt vil kunne påvirke selskabets finansielle stilling.

RESULTATOPGØRELSE

1. JANUAR - 31. DECEMBER 2022

	2022	2021
BRUTTOFORTJENESTE	2.773.599	2.584.439
1 Personalemkostninger	-1.869.707	-1.728.767
Af- og nedskrivninger af materielle og immaterielle anlægsaktiver	-26.166	0
DRIFTSRESULTAT	877.726	855.672
Andre finansielle indtægter	0	8
Andre finansielle omkostninger	-122.549	-33.519
RESULTAT FØR SKAT	755.177	822.161
Skat af årets resultat	-171.966	-183.669
ÅRETS RESULTAT	583.211	638.492
FORSLAG TIL RESULTATDISPONERING		
Forslag til udbytte for regnskabsåret	117.800	114.400
Overført resultat	465.411	524.092
DISPONERET I ALT	583.211	638.492

BALANCE PR. 31. DECEMBER 2022

AKTIVER

	2022	2021
Grunde og bygninger	3.633.270	0
Andre anlæg, driftsmateriel og inventar	125.387	125.387
Forudbetalinger for materielle anlægsaktiver	0	100.095
Materielle anlægsaktiver	3.758.657	225.482
ANLÆGSAKTIVER	3.758.657	225.482
Fremstillede færdigvarer og handelsvarer	30.000	27.992
Varebeholdninger	30.000	27.992
Tilgodehavender fra salg og tjenesteydelser	64.683	203.805
Andre tilgodehavender	346.181	503.986
Tilgodehavender	410.864	707.791
Likvide beholdninger	619.003	1.161.752
OMSÆTNINGSAKTIVER	1.059.867	1.897.535
AKTIVER	4.818.524	2.123.017

BALANCE PR. 31. DECEMBER 2022

PASSIVER

	2022	2021
Virksomhedskapital	125.000	125.000
Overført resultat	1.070.460	605.049
Forslag til udbytte for regnskabsåret	117.800	114.400
EGENKAPITAL	1.313.260	844.449
Hensættelse til udskudt skat	7.721	23.811
HENSATTE FORPLIGTELSER	7.721	23.811
Prioritetsgæld	2.213.137	0
2 Langfristede gældsforpligtelser	2.213.137	0
Kortfristet andel af langfristede gældsforpligtelser	52.539	0
Leverandører af varer og tjenesteydelser	19.000	19.000
Selskabsskat	188.056	110.616
Anden gæld	150.759	1.121.279
Gæld til virksomhedsdeltagere og ledelse	874.052	3.862
Kortfristede gældsforpligtelser	1.284.406	1.254.757
GÆLDSFORPLIGTELSER	3.497.543	1.254.757
PASSIVER	4.818.524	2.123.017
3 Kontraktlige forpligtelser og eventualposter mv.		
4 Pantsætninger og sikkerhedsstillelser		

NOTER

	2022	2021
1 Personaleomkostninger		
Antal personer beskæftiget	2	2
Lønninger	1.674.937	1.472.120
Pensioner	180.000	242.200
Andre omkostninger til social sikring	14.770	14.447
Personaleomkostninger i alt	1.869.707	1.728.767

	Gæld i alt ultimo	Kortfristet andel	Restgæld efter 5 år
2 Langfristede gældsforpligtelser			
Prioritetsgæld	2.265.676	52.539	1.990.166
	2.265.676	52.539	1.990.166

3 Kontraktlige forpligtelser og eventualposter mv.
 Ingen.

4 Pantsætninger og sikkerhedsstillelser

Selskabet har stillet pant på t.kr. 2.300 til realkreditinstitut samt anden pantebrev på t.kr. 40 til ejerforeningen i grunde og bygninger, som har en regnskabsmæssig værdi på t.kr. 3.633.

ANVENDT REGNSKABSPRAKSIS

GENERELT

Årsregnskabet for FREMFORSK ApS for 2022 er udarbejdet i overensstemmelse med årsregnskabslovens bestemmelser for selskaber i regnskabsklasse B.

Årsregnskabet er aflagt efter samme regnskabspraksis som sidste år og aflægges i danske kroner.

Generelt om indregning og måling

Indtægter indregnes i resultatopgørelsen i takt med at de indtjenes. Herudover indregnes værdireguleringer af finansielle aktiver og forpligtelser, der måles til dagsværdi eller amortiseret kostpris. Endvidere indregnes i resultatopgørelsen alle omkostninger, der er afholdt for at opnå årets indtjening, herunder afskrivninger, nedskrivninger og hensatte forpligtelser samt tilbageførsler som følge af ændrede regnskabsmæssige skøn af beløb, der tidligere har været indregnet i resultatopgørelsen.

Aktiver indregnes i balancen, når det er sandsynligt at fremtidige økonomiske fordele vil tilflyde selskabet, og aktivets værdi kan måles pålideligt.

Forpligtelser indregnes i balancen, når det er sandsynligt, at fremtidige økonomiske fordele vil fragå selskabet, og forpligtelsens værdi kan måles pålideligt.

Ved første indregning måles aktiver og forpligtelser til kostpris. Efterfølgende måles aktiver og forpligtelser som beskrevet for hver enkelt.

Ved indregning og måling tages hensyn til forudsigelige tab og risici, der fremkommer, inden årsregnskabet aflægges, og som be- eller afkræfter forhold, der eksisterer på balancedagen.

RESULTATOPGØRELSEN**Bruttofortjeneste**

Bruttofortjenesten består af sammentrækning af regnskabsposterne nettoomsætning, ændring i lagre af færdigvarer, andre driftsindtægter, omkostninger til råvarer og hjælpematerialer samt andre eksterne omkostninger.

Nettoomsætning

Nettoomsætningen indregnes i resultatopgørelsen, såfremt levering og risikoovergang til køber har fundet sted inden årets udgang. Nettoomsætningen indregnes ekskl. moms og med fradrag af rabatter i forbindelse med salget.

Ændring i lagre af færdigvarer og varer under fremstilling

Ændring i lagre af færdigvarer og varer under fremstilling består af forskydning i lagerbeholdningerne.

Andre driftsindtægter

Andre driftsindtægter indeholder regnskabsposter af sekundær karakter i forhold til virksomhedens væsentligste aktivitet.

ANVENDT REGNSKABSPRAKSIS**Omkostninger til råvarer og hjælpematerialer**

Omkostninger til råvarer og hjælpematerialer omfatter varekøb med fradrag af rabatter samt årets forskydning i varebeholdningerne.

Andre eksterne omkostninger

Andre eksterne omkostninger omfatter omkostninger til salg, reklame, administration, lokaler, tab på debitorer mv.

Personaleomkostninger

Personaleomkostninger omfatter lønninger og øvrige lønrelaterede omkostninger, herunder sygedagpenge til virksomhedens ansatte med fradrag af lønrefusioner fra det offentlige.

Finansielle indtægter og omkostninger

Finansielle indtægter og omkostninger indregnes i resultatopgørelsen med de beløb, der vedrører regnskabsåret. Finansielle poster omfatter renteindtægter og -omkostninger, samt tillæg og godtgørelser under acontoskatteordningen mv.

Skat af årets resultat

Årets skat, som består af årets aktuelle skat og forskydning i udskudt skat, indregnes i resultatopgørelsen med den del, der kan henføres til årets resultat, og direkte på egenkapitalen med den del, der kan henføres til posteringer direkte på egenkapitalen.

BALANCEN**Materielle anlægsaktiver**

Materielle anlægsaktiver måles ved første indregning til kostpris og efterfølgende til kostpris med fradrag af akkumulerede af- og nedskrivninger.

Afskrivningsgrundlaget opgøres under hensyntagen til aktivets restværdi efter afsluttet brugstid og reduceres med eventuelle nedskrivninger. Afskrivningsperioden og restværdien fastsættes på anskaffelsestidspunktet. Overstiger restværdien aktivets regnskabsmæssige værdi, ophører afskrivning.

Ved ændring i afskrivningsperioden eller restværdien indregnes virkningen for afskrivninger fremadrettet som en ændring i regnskabsmæssigt skøn.

Kostprisen omfatter anskaffelsesprisen samt omkostninger direkte tilknyttet anskaffelsen indtil det tidspunkt, hvor aktivet er klar til at blive taget i brug.

Kostprisen på et samlet aktiv opdeles i separate bestanddele, der afskrives hver for sig, hvis brugstiden på de enkelte bestanddele er forskellige.

ANVENDT REGNSKABSPRAKSIS

Der foretages lineære afskrivninger baseret på følgende vurdering af aktivernes forventede brugstider og restværdier:

	<u>Brugstid</u>	<u>Restværdi</u>
Bygninger	50 år	0 %

Der afskrives ikke på andre anlæg, driftsmateriel og inventar, da de pågældende aktiver vurderes ikke at være underlagt værdiforringelse.

Fortjeneste eller tab ved afhændelse af materielle anlægsaktiver opgøres som forskellen mellem salgspris med fradrag af salgsmkostninger og den regnskabsmæssige værdi på salgstidspunktet. Fortjeneste eller tab indregnes i resultatopgørelsen under andre driftsindtægter/andre driftsmkostninger.

Materielle anlægsaktiver under udførelse

Materielle anlægsaktiver under udførelse måles og indregnes til de samlede afholdte omkostninger. Når arbejdet er færdiggjort, overføres den samlede værdi til den relevante post under materielle anlægsaktiver, og afskrives fra ibrugtagningstidspunktet.

Nedskrivning af anlægsaktiver

Den regnskabsmæssige værdi af materielle anlægsaktiver gennemgås årligt for at afgøre, om der er indikation af værdiforringelse ud over det, som udtrykkes ved afskrivning. Er dette tilfældet, gennemføres en nedskrivningstest til afgørelse af, om genindvindingsværdien er lavere end den regnskabsmæssige værdi, og der nedskrives til denne lavere genindvindingsværdi. Denne nedskrivningstest gennemføres årligt på igangværende udviklingsprojekter, uanset om der er indikationer for værdifald.

Genindvindingsværdien for aktivet opgøres som den højeste værdi af nettosalgsprisen og kapitalværdien. Er det ikke muligt at fastsætte en genindvindingsværdi for det enkelte aktiv, vurderes aktiverne samlet i den mindste gruppe af aktiver, hvor der ved en samlet vurdering kan fastsættes en pålidelig genindvindingsværdi.

Varebeholdninger

Kostpris for handelsvarer samt råvarer og hjælpematerialer opgøres som anskaffelsespris med tillæg af hjemtagelsesomkostninger. Er nettorealisationsværdien lavere end kostprisen, nedskrives til denne lavere værdi.

Tilgodehavender

Tilgodehavender måles til amortiseret kostpris, hvilket sædvanligvis svarer til nominal værdi. Værdien reduceres med nedskrivning til imødegåelse af forventede tab.

Likvide beholdninger

Likvide beholdninger omfatter indestående i pengeinstitutter på bankkonti.

ANVENDT REGNSKABSPRAKSIS

Egenkapital**Udbytte**

Forslag til udbytte for regnskabsåret indregnes som en særskilt post under egenkapitalen. Forslag til udbytte indregnes som en forpligtelse på tidspunktet for vedtagelse på generalforsamlingen.

Selskabsskat og udskudt skat

Aktuelle skatteforpligtelser og tilgodehavende aktuel skat indregnes i balancen som beregnet skat af årets skattepligtige indkomst reguleret for skat af tidligere års skattepligtige indkomster samt for betalte acontoskatter.

Udskudt skat måles efter den balanceorienterede gælds metode af midlertidige forskelle mellem regnskabsmæssig og skattemæssig værdi af aktiver og forpligtelser. I de tilfælde, f.eks. vedrørende aktier, hvor opgørelse af skatteværdien kan foretages efter alternative beskatningsregler, måles udskudt skat på grundlag af den planlagte anvendelse af aktivet henholdsvis afvikling af forpligtelsen.

Udskudte skatteaktiver, herunder skatteværdien af fremførselsberettiget skattemæssigt underskud, måles til den værdi, hvortil aktivet forventes at kunne realiseres, enten ved udligning i skat af fremtidig indtjening eller ved modregning i udskudte skatteforpligtelser inden for samme juridiske skatteenhed. Eventuelle udskudte nettoskatteaktiver måles til nettorealiseringsværdi.

Gældsforpligtelser

Prioritetsgæld er således målt til amortiseret kostpris, der for kontantlån svarer til lånets restgæld. For obligationslån svarer amortiseret kostpris til en restgæld beregnet som lånets underliggende kontantværdi på lånoptagelsestidspunktet reguleret med en over afdragstiden foretaget afskrivning af lånets kursregulering på optagelsestidspunktet.

Andre gældsforpligtelser, som omfatter gæld til leverandører, selskabsdeltagere og ledelse samt anden gæld, måles til amortiseret kostpris, hvilket sædvanligvis svarer til nominel værdi.

PENNEO

Underskrifterne i dette dokument er juridisk bindende. Dokumentet er underskrevet via Penneo™ sikker digital underskrift. Underskrivernes identiteter er blevet registeret, og informationerne er listet herunder.

“Med min underskrift bekræfter jeg indholdet og alle datoer i dette dokument.”

Marianne Levinsen

Direktør

Serienummer: 6312047b-1211-4177-841a-b8163ddc870a

IP: 83.137.xxx.xxx

2023-03-03 12:12:29 UTC



Jesper Bo Jensen

Direktør

Serienummer: 4d985f51-b947-4a44-b1c7-17a85072394c

IP: 83.137.xxx.xxx

2023-03-06 10:30:33 UTC



Torben Bang

Registreret revisor

Serienummer: CVR:26593093-RID:1296119479267

IP: 212.130.xxx.xxx

2023-03-06 12:31:10 UTC



Jesper Bo Jensen

Dirigent

Serienummer: 4d985f51-b947-4a44-b1c7-17a85072394c

IP: 85.191.xxx.xxx

2023-03-07 07:59:35 UTC



Penneo dokumentnøgle: LODMO-05548-LXID1-30DXW-UQAFH-VQAVE

Dette dokument er underskrevet digitalt via **Penneo.com**. Signeringsbeviserne i dokumentet er sikret og valideret ved anvendelse af den matematiske hashværdi af det originale dokument. Dokumentet er låst for ændringer og tidsstemplet med et certifikat fra en betroet tredjepart. Alle kryptografiske signeringsbeviser er indlejret i denne PDF, i tilfælde af de skal anvendes til validering i fremtiden.

Sådan kan du sikre, at dokumentet er originalt

Dette dokument er beskyttet med et Adobe CDS certifikat. Når du åbner dokumentet

i Adobe Reader, kan du se, at dokumentet er certificeret af **Penneo e-signature service** <penneo@penneo.com>. Dette er din garanti for, at indholdet af dokumentet er uændret.

Du har mulighed for at efterprøve de kryptografiske signeringsbeviser i indlejret i dokumentet ved at anvende Penneos validator på følgende websted: <https://penneo.com/validator>