

## **Dan Rasmussen VVS ApS**

**Korskildelund 6  
2670 Greve**

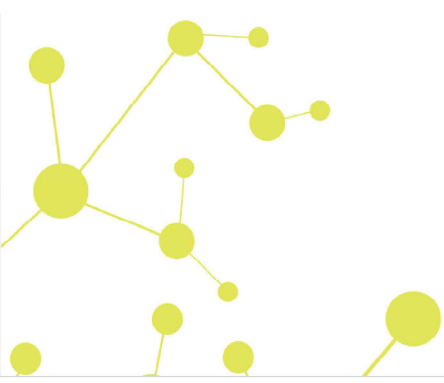
**CVR-nr. 26 61 59 33**

### **Årsrapport for 2017**

Årsrapporten er fremlagt og godkendt på selskabets ordinære generalforsamling den

---

Dan Rasmussen  
dirigent



## Indholdsfortegnelse

	<b>Side</b>
<b>Påtegninger</b>	
Ledelsespåtegning	1
Den uafhængige revisors revisionspåtegning	2
<b>Ledelsesberetning</b>	
Selskabsoplysninger	5
Ledelsesberetning	6
<b>Årsregnskab</b>	
Anvendt regnskabspraksis	7
Resultatopgørelse 1. januar - 31. december	12
Balance 31. december	13
Noter til årsrapporten	15

## Ledelsespåtegning

Direktionen har dags dato behandlet og godkendt årsrapporten for regnskabsåret 1. januar - 31. december 2017 for Dan Rasmussen VVS ApS.

Årsrapporten aflægges i overensstemmelse med årsregnskabsloven.

Det er min opfattelse, at årsregnskabet giver et retvisende billede af selskabets aktiver, passiver og finansielle stilling pr. 31. december 2017 og resultatet af selskabets aktiviteter for regnskabsåret 1. januar - 31. december 2017.

Ledelsesberetningen indeholder efter min opfattelse en retvisende redegørelse for de forhold, beretningen omhandler.

Årsrapporten indstilles til generalforsamlingens godkendelse.

Greve, den 15. februar 2018

### Direktion

Dan Rasmussen

## Den uafhængige revisors revisionspåtegning

### *Til anpartshaveren i Dan Rasmussen VVS ApS*

#### **Konklusion**

Vi har revideret årsregnskabet for Dan Rasmussen VVS ApS for regnskabsåret 1. januar - 31. december 2017, der omfatter anvendt regnskabspraksis, resultatopgørelse, balance og noter. Årsregnskabet udarbejdes efter årsregnskabsloven.

Det er vores opfattelse, at årsregnskabet giver et retvisende billede af selskabets aktiver, passiver og finansielle stilling pr. 31. december 2017 samt af resultatet af selskabets aktiviteter for regnskabsåret 1. januar - 31. december 2017 i overensstemmelse med årsregnskabsloven.

#### **Grundlag for konklusion**

Vi har udført vores revision i overensstemmelse med internationale standarder om revision og de yderligere krav, der er gældende i Danmark. Vores ansvar ifølge disse standarder og krav er nærmere beskrevet i revisionspåtegningens afsnit "Revisors ansvar for revisionen af årsregnskabet". Vi er uafhængige af selskabet i overensstemmelse med internationale etiske regler for revisorer (IESBA's Etiske regler) og de yderligere krav, der er gældende i Danmark, ligesom vi har opfyldt vores øvrige etiske forpligtelser i henhold til disse regler og krav. Det er vores opfattelse, at det opnåede revisionsbevis er tilstrækkeligt og egnet som grundlag for vores konklusion.

#### **Ledelsens ansvar for årsregnskabet**

Ledelsen har ansvaret for udarbejdelsen af et årsregnskab, der giver et retvisende billede i overensstemmelse med årsregnskabsloven. Ledelsen har endvidere ansvaret for den interne kontrol, som ledelsen anser for nødvendig for at udarbejde et årsregnskab uden væsentlig fejlinformation, uanset om denne skyldes besvigelser eller fejl.

Ved udarbejdelsen af årsregnskabet er ledelsen ansvarlig for at vurdere selskabets evne til at fortsætte driften, at oplyse om forhold vedrørende fortsat drift, hvor dette er relevant, samt at udarbejde årsregnskabet på grundlag af regnskabsprincippet om fortsat drift, medmindre ledelsen enten har til hensigt at likvidere selskabet, indstille driften eller ikke har andet realistisk alternativ end at gøre dette.

#### **Revisors ansvar for revisionen af årsregnskabet**

Vores mål er at opnå høj grad af sikkerhed for, om årsregnskabet som helhed er uden væsentlig fejlinformation, uanset om denne skyldes besvigelser eller fejl, og at afgive en revisionspåtegning med en konklusion. Høj grad af sikkerhed er et højt niveau af sikkerhed, men er ikke en garanti for, at en revision, der udføres i overensstemmelse med internationale standarder om revision og de yderligere krav, der er gældende i Danmark, altid vil afdække væsentlig fejlinformation, når sådan findes. Fejlinformationer kan opstå som følge af besvigelser eller fejl og kan betragtes som væsentlige, hvis det med rimelighed kan forventes, at de enkeltvis eller samlet har indflydelse på de økonomiske beslutninger, som regnskabsbrugere træffer på grundlag af årsregnskabet.

Som led i en revision, der udføres i overensstemmelse med internationale standarder om revision og de yderligere krav, der er gældende i Danmark, foretager vi faglige vurderinger og opretholder professionel skepsis under revisionen. Herudover:

## Den uafhængige revisors revisionspåtegning

- Identificerer og vurderer vi risikoen for væsentlig fejlinformation i årsregnskabet, uanset om denne skyldes besvigelser eller fejl, udformer og udfører revisionshandlinger som reaktion på disse risici samt opnår revisionsbevis, der er tilstrækkeligt og egnet til at danne grundlag for vores konklusion. Risikoen for ikke at opdage væsentlig fejlinformation forårsaget af besvigelser er højere end ved væsentlig fejlinformation forårsaget af fejl, idet besvigelser kan omfatte sammensværgelser, dokumentfalsk, bevidste udeladelser, vildledning eller tilsidesættelse af intern kontrol.
- Opnår vi forståelse af den interne kontrol med relevans for revisionen for at kunne udforme revisionshandlinger, der er passende efter omstændighederne, men ikke for at kunne udtrykke en konklusion om effektiviteten af selskabets interne kontrol.
- Tager vi stilling til, om den regnskabspraksis, som er anvendt af ledelsen, er passende, samt om de regnskabsmæssige skøn og tilknyttede oplysninger, som ledelsen har udarbejdet, er rimelige.
- Konkluderer vi, om ledelsens udarbejdelse af årsregnskabet på grundlag af regnskabsprincippet om fortsat drift er passende, samt om der på grundlag af det opnåede revisionsbevis er væsentlig usikkerhed forbundet med begivenheder eller forhold, der kan skabe betydelig tvivl om selskabets evne til at fortsætte driften. Hvis vi konkluderer, at der er en væsentlig usikkerhed, skal vi i vores revisionspåtegning gøre opmærksom på oplysninger herom i årsregnskabet eller, hvis sådanne oplysninger ikke er tilstrækkelige, modificere vores konklusion. Vores konklusioner er baseret på det revisionsbevis, der er opnået frem til datoen for vores revisionspåtegning. Fremtidige begivenheder eller forhold kan dog medføre, at selskabet ikke længere kan fortsætte driften.
- Tager vi stilling til den samlede præsentation, struktur og indhold af årsregnskabet, herunder noteoplysningerne, samt om årsregnskabet afspejler de underliggende transaktioner og begivenheder på en sådan måde, at der gives et retvisende billede heraf.

Vi kommunikerer med den øverste ledelse om blandt andet det planlagte omfang og den tidsmæssige placering af revisionen samt betydelige revisionsmæssige observationer, herunder eventuelle betydelige mangler i intern kontrol, som vi identificerer under revisionen.

### Udtalelse om ledelsesberetningen

Ledelsen er ansvarlig for ledelsesberetningen.

Vores konklusion om årsregnskabet omfatter ikke ledelsesberetningen, og vi udtrykker ingen form for konklusion med sikkerhed om ledelsesberetningen.

I tilknytning til vores revision af årsregnskabet er det vores ansvar at læse ledelsesberetningen og i den forbindelse overveje, om ledelsesberetningen er væsentligt inkonsistent med årsregnskabet eller vores viden opnået ved revisionen eller på anden måde synes at indeholde væsentlig fejlinformation.

Vores ansvar er derudover at overveje, om ledelsesberetningen indeholder krævede oplysninger i henhold til årsregnskabsloven.

## Den uafhængige revisors revisionspåtegning

Baseret på det udførte arbejde er det vores opfattelse, at ledelsesberetningen er i overensstemmelse med årsregnskabet og er udarbejdet i overensstemmelse med årsregnskabslovens krav. Vi har ikke fundet væsentlig fejlinformation i ledelsesberetningen.

Greve, den 15. februar 2018

Global Revision ApS  
Registreret revisionsanpartsselskab  
CVR-nr. 28 12 17 17

Eddie Holstebro  
Registreret revisor  
MNE-nr. mne11067

## Selskabsoplysninger

### Selskabet

Dan Rasmussen VVS ApS  
Korskildelund 6  
2670 Greve

CVR-nr.: 26 61 59 33

Regnskabsperiode: 1. januar - 31. december 2017  
Stiftet: 23. maj 2002

Hjemsted: Greve

### Direktion

Dan Rasmussen

### Revision

Global Revision ApS  
Registreret revisionsanpartsselskab  
Greve Strandvej 9  
2670 Greve

### Pengeinstitut

Nykredit Bank

## Ledelsesberetning

### Selskabets væsentligste aktiviteter

Selskabets formål er at drive VVS-virksomhed og anden hermed beslægtet virksomhed.

### Usikkerhed ved indregning og måling

Der er ikke forekommet usikkerhed ved indregning og måling i årsrapporten.

### Udviklingen i aktiviteter og økonomiske forhold

Selskabets resultatopgørelse for 2017 udviser et overskud på kr. 192.740, og selskabets balance pr. 31. december 2017 udviser en egenkapital på kr. 2.800.842.

### Betydningsfulde hændelser, som er indtruffet efter regnskabsårets afslutning

Der er efter regnskabsårets afslutning ikke indtruffet begivenheder, som væsentligt vil kunne påvirke selskabets finansielle stilling.



## Anvendt regnskabspraksis

Årsrapporten for Dan Rasmussen VVS ApS for 2017 er aflagt i overensstemmelse med årsregnskabslovens bestemmelser for klasse B-virksomheder med tilvalg fra højere klasser.

Den anvendte regnskabspraksis er uændret i forhold til sidste år.

Årsrapporten for 2017 er aflagt i kr.

Sammenligningstallene for 2016 er ændret for pension under personaleomkostninger, da man flytter alle lønomkostningerne vedr. produktion til vareforbrug, men pension er ikke tidligere flyttet med, hvilket vi har gjort fra i år.

Det betyder at "overført til produktionslønninger er ændret fra kr. 3.669.818 til kr. 4.132.003, svarende til en ændring på kr. 462.185.

Det giver samme ændring på bruttoresultatet og personaleomkostninger under resultatopgørelsen. Ændringen har ingen indvirkning på årets resultat eller egenkapital.

### Generelt om indregning og måling

I resultatopgørelsen indregnes indtægter i takt med, at de indtjenes. Herudover indregnes værdireguleringer af finansielle aktiver og forpligtelser. I resultatopgørelsen indregnes ligeledes alle omkostninger, herunder afskrivninger og nedskrivninger.

Aktiver indregnes i balancen, når det er sandsynligt, at fremtidige økonomiske fordele vil tilflyde selskabet, og aktivets værdi kan måles pålideligt.

Forpligtelser indregnes i balancen, når det er sandsynligt, at fremtidige økonomiske fordele vil fragå selskabet, og forpligtelsens værdi kan måles pålideligt.

Ved første indregning måles aktiver og forpligtelser til kostpris. Efterfølgende måles aktiver og forpligtelser som beskrevet for hver enkelt regnskabspost nedenfor.

Visse finansielle aktiver og forpligtelser måles til amortiseret kostpris, hvorved der indregnes en konstant effektiv rente over løbetiden. Amortiseret kostpris opgøres som oprindelig kostpris med fradrag af eventuelle afdrag samt tillæg/fradrag af den akkumulerede amortisering af forskellen mellem kostpris og nominelt beløb.

Ved indregning og måling tages hensyn til forudsigelige tab og risici, der fremkommer, inden årsrapporten aflægges, og som be- eller afkræfter forhold, der eksisterede på balancedagen.

## Resultatopgørelsen

### Bruttofortjeneste

Selskabet anvender bestemmelsen i årsregnskabslovens § 32, hvorefter selskabets omsætning ikke er oplyst.

Bruttofortjeneste er et sammendrag af nettoomsætning, ændring i lagre af færdigvarer, samt andre driftsindtægter med fradrag af omkostninger til råvarer og hjælpematerialer og andre eksterne omkostninger.

## Anvendt regnskabspraksis

### Nettoomsætning

Nettoomsætningen måles til dagsværdien af det aftalte vederlag ekskl. moms og afgifter. Alle former for afgivne rabatter er fratrukket i nettoomsætningen.

### Omkostninger til råvarer og hjælpematerialer

Omkostninger til råvarer og hjælpematerialer indeholder det forbrug af råvarer og hjælpematerialer, der er anvendt for at opnå årets nettoomsætning.

### Andre eksterne omkostninger

Andre eksterne omkostninger omfatter omkostninger til, salg, reklame, administration, lokaler, tab på debitorer, operationelle leasingomkostninger mv.

### Personaleomkostninger

Personaleomkostninger omfatter løn og gager, inklusive feriepenge og pensioner samt andre omkostninger til social sikring m.v. til selskabets medarbejdere. I personaleomkostninger er fratrukket modtagne godtgørelser fra offentlige myndigheder.

### Af- og nedskrivninger

Af- og nedskrivninger indeholder årets af- og nedskrivninger af immaterielle og materielle anlægsaktiver.

### Finansielle indtægter og omkostninger

Finansielle indtægter og omkostninger indregnes i resultatopgørelsen med de beløb, der vedrører regnskabsåret. Finansielle poster omfatter renteindtægter og -omkostninger, finansielle omkostninger ved finansiel leasing, gæld, samt tillæg og godtgørelse under acontoskatteordningen mv.

### Skat af årets resultat

Årets skat, som består af årets aktuelle selskabsskat og ændring i udskudt skat, indregnes i resultatopgørelsen med den del, der kan henføres til årets resultat, og direkte i egenkapitalen med den del, der kan henføres til posteringer direkte i egenkapitalen.

## Balancen

### Immaterielle anlægsaktiver

#### *Goodwill*

Erhvervet goodwill måles til kostpris med fradrag af akkumulerede af- og nedskrivninger.

Goodwill afskrives over den vurderede økonomiske levetid, der fastlægges på baggrund af ledelsens erfaringer inden for de enkelte forretningsområder. Goodwill afskrives lineært over afskrivningsperioden, der udgør 7. Afskrivningsperioden er fastlagt ud fra en vurdering af, at der er tale om strategisk erhvervede virksomheder med en stærk markedsposition og langsigtet indtjeningsprofil.

## Anvendt regnskabspraksis

### *Udviklingsprojekter, patenter og licenser*

#### **Materielle anlægsaktiver**

Andre anlæg, driftsmateriel og inventar måles til kostpris med fradrag af akkumulerede af- og nedskrivninger.

Afskrivningsgrundlaget er kostpris med fradrag af forventet restværdi efter afsluttet brugstid.

Kostpris omfatter anskaffelsesprisen og omkostninger direkte tilknyttet anskaffelsen indtil det tidspunkt, hvor aktivet er klar til brug. For egne fremstillede aktiver omfatter kostprisen direkte og indirekte omkostninger til materialer, komponenter, underleverandører og løn.

Der foretages lineære afskrivninger baseret på følgende vurdering af aktivernes forventede brugstider og restværdier:

Andre anlæg, driftsmateriel og inventar	5	år
---	---	----

Aktiver med en kostpris på under kr. 13.200 omkostningsføres i anskaffelsesåret.

Fortjeneste eller tab ved salg af materielle anlægsaktiver indregnes i resultatopgørelsen under andre driftsindtægter henholdsvis andre driftsomkostninger.

#### **Leasingkontrakter**

Leasingkontrakter vedrørende materielle anlægsaktiver, hvor selskabet har alle væsentlige risici og fordele forbundet med ejendomsretten (finansiel leasing), indregnes i balancen som aktiver. Aktiverne måles ved første indregning til opgjort kostpris svarende til laveste værdi af dagsværdi af det leasede aktiv og nutidsværdien af de fremtidige leasingydelse. Ved beregning af nutidsværdien anvendes leasingaftalens interne rente eller alternativt virksomhedens lånerente som diskonteringsfaktor. Finansielt leasede aktiver behandles herefter som virksomhedens øvrige anlægsaktiver.

Den kapitaliserede restleasingforpligtelse indregnes i balancen som en gældsforpligtelse, og leasingydelsens rentedel indregnes over kontraktens løbetid i resultatopgørelsen.

Alle øvrige leasingkontrakter er operationel leasing. Ydelser i forbindelse med operationel leasing og øvrige lejeaftaler indregnes i resultatopgørelsen over kontraktens løbetid. Selskabets samlede forpligtelse vedrørende operationelle leasing- og lejeaftaler oplyses under eventualposter mv.

#### **Varebeholdninger**

Varebeholdninger måles til kostpris efter FIFO-metoden. Er nettorealisationsværdien lavere end kostprisen, nedskrives til denne lavere værdi.

Kostpris for handelsvarer samt råvarer og hjælpematerialer omfatter anskaffelsespris med tillæg af hjemtagelsesomkostninger.

## Anvendt regnskabspraksis

Kostpris for fremstillede færdigvarer samt varer under fremstilling omfatter kostpris for råvarer, hjælpematerialer, direkte løn og indirekte produktionsomkostninger.

Nettorealisationseværdien for varebeholdninger opgøres som salgspris med fradrag af færdiggørelsesomkostninger og omkostninger, der afholdes for at effektuere salget. Værdien fastsættes under hensyntagen til varebeholdningens omsættelighed, ukurans og forventet udvikling i salgspris.

### Tilgodehavender

Tilgodehavender måles til amortiseret kostpris.

### Igangværende arbejder for fremmed regning

Igangværende arbejder for fremmed regning måles til salgsværdien af det udførte arbejde. Salgsværdien måles på baggrund af færdiggørelsesgraden på balancedagen og de samlede forventede indtægter på det enkelte igangværende arbejde. Færdiggørelsesgraden opgøres som andelen af de afholdte omkostninger i forhold til forventede samlede omkostninger på det enkelte igangværende arbejde.

Når salgsværdien på et enkelt igangværende arbejde ikke kan opgøres pålideligt, måles salgsværdien til de medgåede omkostninger eller nettorealisationseværdien, hvis denne er lavere.

Det enkelte igangværende arbejde indregnes i balancen under tilgodehavender eller gældsforpligtelser. Nettoaktiver udgøres af summen af de igangværende arbejder, hvor salgsværdien af det udførte arbejde overstiger acontofaktureringer. Nettoforpligtelser udgøres af summen af de igangværende arbejder, hvor acontofaktureringer overstiger salgsværdien.

Omkostninger i forbindelse med salgsarbejde og opnåelse af kontrakter indregnes i resultatopgørelsen i takt med, at de afholdes.

### Periodeafgrænsningsposter

Periodeafgrænsningsposter, indregnet under omsætningsaktiver, omfatter afholdte omkostninger vedrørende efterfølgende regnskabsår.

### Egenkapital

#### Udbytte

Foreslået udbytte vises som en særskilt post under egenkapitalen. Udbytte indregnes som en forpligtelse på tidspunktet for vedtagelse på generalforsamlingen.

### Selskabsskat og udskudt skat

Aktuelle skatteforpligtelser og tilgodehavende aktuel skat indregnes i balancen som beregnet skat af årets skattepligtige indkomst, reguleret for skat af tidligere års skattepligtige indkomster samt for betalte acontoskatter.

Udskudt skat måles efter den balanceorienterede gælds metode af midlertidige forskelle mellem regnskabsmæssig og skattemæssig værdi af aktiver og forpligtelser opgjort på grundlag af den planlagte anvendelse af aktivets henholdsvis afvikling af forpligtelsen.

## Anvendt regnskabspraksis

### Gældsforpligtelser

Finansielle forpligtelser indregnes ved lånoptagelse til det modtagne provenu efter fradrag af afholdte transaktionsomkostninger. I efterfølgende perioder måles de finansielle forpligtelser til amortiseret kostpris svarende til den kapitaliserede værdi ved anvendelse af den effektive rente, så forskellen mellem provenuet og den nominelle værdi indregnes i resultatopgørelsen over låneperioden.

I finansielle forpligtelser indregnes tillige den kapitaliserede restleasingforpligtelse på finansielle leasingkontrakter.

Øvrige gældsforpligtelser, som omfatter gæld til leverandører, tilknyttede virksomheder samt anden gæld, måles til amortiseret kostpris, hvilket sædvanligvis svarer til nominel værdi.

## Resultatopgørelse 1. januar - 31. december

	<u>Note</u>	<u>2017</u> kr.	<u>2016</u> kr.
<b>Bruttofortjeneste</b>		<b>1.019.782</b>	<b>1.074.343</b>
Personaleomkostninger	1	<u>-547.072</u>	<u>-567.742</u>
<b>Resultat før af- og nedskrivninger</b>		<b>472.710</b>	<b>506.601</b>
Af- og nedskrivninger af immaterielle og materielle anlægsaktiver	2	<u>-191.292</u>	<u>-415.833</u>
<b>Resultat af ordinær drift før dagsværdireguleringer</b>		<b>281.418</b>	<b>90.768</b>
<b>Resultat før finansielle poster</b>		<b>281.418</b>	<b>90.768</b>
Finansielle indtægter		10.037	6.422
Finansielle omkostninger		<u>-42.636</u>	<u>-36.905</u>
<b>Resultat før skat</b>		<b>248.819</b>	<b>60.285</b>
Skat af årets resultat	3	<u>-56.079</u>	<u>-8.968</u>
<b>Årets resultat</b>		<b><u>192.740</u></b>	<b><u>51.317</u></b>
 <b>Resultatdisponering</b>			
Foreslået udbytte		1.800.000	103.400
Overført resultat		<u>-1.607.260</u>	<u>-52.083</u>
		<b><u>192.740</u></b>	<b><u>51.317</u></b>

## Balance 31. december

	<u>Note</u>	<u>2017</u> kr.	<u>2016</u> kr.
<b>Aktiver</b>			
Andre anlæg, driftsmateriel og inventar		972.086	1.163.379
<b>Materielle anlægsaktiver</b>	4	<u>972.086</u>	<u>1.163.379</u>
<b>Anlægsaktiver i alt</b>		<u>972.086</u>	<u>1.163.379</u>
Færdigvarer og handelsvarer		120.000	120.000
<b>Varebeholdninger</b>		<u>120.000</u>	<u>120.000</u>
Tilgodehavender fra salg og tjenesteydelser		1.270.446	1.428.688
Igangværende arbejder for fremmed regning		0	6.028
Andre tilgodehavender		220.910	221.688
Udskudt skatteaktiv		57.084	113.163
<b>Tilgodehavender</b>		<u>1.548.440</u>	<u>1.769.567</u>
<b>Likvide beholdninger</b>		<u>2.042.911</u>	<u>1.754.634</u>
<b>Omsætningsaktiver i alt</b>		<u>3.711.351</u>	<u>3.644.201</u>
<b>Aktiver i alt</b>		<u>4.683.437</u>	<u>4.807.580</u>

## Balance 31. december

	<u>Note</u>	<u>2017</u> kr.	<u>2016</u> kr.
<b>Passiver</b>			
Virksomhedskapital		125.000	125.000
Overført resultat		875.842	2.379.702
Foreslået udbytte for regnskabsåret		<u>1.800.000</u>	<u>103.400</u>
<b>Egenkapital</b>	5	<b><u>2.800.842</u></b>	<b><u>2.608.102</u></b>
Leasingforpligtelser		<u>726.380</u>	<u>907.343</u>
<b>Langfristede gældsforpligtelser</b>	6	<b><u>726.380</u></b>	<b><u>907.343</u></b>
Kortfristet del af langfristede gældsforpligtelser	6	180.963	180.963
Leverandører af varer og tjenesteydelser		370.648	260.772
Gæld til tilknyttede virksomheder		15.102	128.707
Anden gæld		<u>589.502</u>	<u>721.693</u>
<b>Kortfristede gældsforpligtelser</b>		<b><u>1.156.215</u></b>	<b><u>1.292.135</u></b>
<b>Gældsforpligtelser i alt</b>		<b><u>1.882.595</u></b>	<b><u>2.199.478</u></b>
<b>Passiver i alt</b>		<b><u>4.683.437</u></b>	<b><u>4.807.580</u></b>
Eventualposter m.v.	7		
Pantsætninger og sikkerhedsstillelser	8		



## Noter

	<u>2017</u>	<u>2016</u>
	kr.	kr.
<b>1 Personaleomkostninger</b>		
Lønninger	3.503.712	3.985.245
Pensioner	465.526	514.185
Andre omkostninger til social sikring	140.845	168.172
Andre personaleomkostninger	<u>16.346</u>	<u>32.143</u>
	<b>4.126.429</b>	<b>4.699.745</b>
Overført til produktionslønninger	<u>-3.579.357</u>	<u>-4.132.003</u>
	<b>547.072</b>	<b>567.742</b>
Gennemsnitligt antal beskæftigede medarbejdere	<u>11</u>	<u>11</u>
<b>2 Af- og nedskrivninger af immaterielle og materielle anlægsaktiver</b>		
Afskrivninger materielle anlægsaktiver	3.800	169.334
Gevinst og tab ved afhændelse	<u>187.492</u>	<u>246.499</u>
	<b>191.292</b>	<b>415.833</b>
<b>3 Skat af årets resultat</b>		
Årets udskudte skat	<u>56.079</u>	<u>8.968</u>
	<b>56.079</b>	<b>8.968</b>

## Noter

### 4 Materielle anlægsaktiver

	Andre anlæg, driftsmateriel og inventar
Kostpris 1. januar 2017	<u>1.332.711</u>
Kostpris 31. december 2017	<u>1.332.711</u>
Opskrivninger 1. januar 2017	<u>0</u>
Opskrivninger 31. december 2017	<u>0</u>
Af- og nedskrivninger 1. januar 2017	169.333
Årets afskrivninger	<u>191.292</u>
Af- og nedskrivninger 31. december 2017	<u>360.625</u>
<b>Regnskabsmæssig værdi 31. december 2017</b>	<b><u><u>972.086</u></u></b>
Regnskabsmæssig værdi af leasede aktiver	<u>960.685</u>

## Noter

### 5 Egenkapital

	Virksomheds- kapital	Overført resultat	Foreslået udbyt- te for regnskabs- året	I alt
Egenkapital 1. januar 2017	125.000	2.483.102	0	2.608.102
Årets resultat	0	-1.607.260	1.800.000	192.740
<b>Egenkapital 31. december 2017</b>	<b>125.000</b>	<b>875.842</b>	<b>1.800.000</b>	<b>2.800.842</b>

Selskabskapitalen består af 125 anparter à nominelt kr. 1.000. Ingen anparter er tillagt særlige rettigheder. Der har ikke været ændringer i selskabskapitalen i de seneste 5 år.

### 6 Langfristede gældsforpligtelser

	Gæld 1. januar 2017	Gæld 31. december 2017	Afdrag næste år	Restgæld efter 5 år
Leasingforpligtelser	1.088.306	726.380	180.963	0
	<b>1.088.306</b>	<b>726.380</b>	<b>180.963</b>	<b>0</b>

### 7 Eventualposter m.v.

Selskabet er som administrationselskab sambeskattet med øvrige danske tilknyttede virksomheder, og hæfter solidarisk med øvrige sambeskattede selskaber for betaling af selskabsskat for indkomståret 2013 og frem samt for kildeskat på udbytter, renter og royalties.

Selskabet har ingen øvrige eventualaktiver eller -forpligtelser.

### 8 Pantsætninger og sikkerhedsstillelser

Selskabet har via pengeinstitut stillet sædvanlige arbejdsgarantier for t.kr. 50

# PENNEO

Underskrifterne i dette dokument er juridisk bindende. Dokumentet er underskrevet via Penneo™ sikker digital underskrift. Underskrivernes identiteter er blevet registreret, og informationerne er listet herunder.

“Med min underskrift bekræfter jeg indholdet og alle datoer i dette dokument.”

## Dan Rasmussen

### Direktør

På vegne af: Dan Rasmussen VVS ApS

Serienummer: PID:9208-2002-2-638845015754

IP: 212.130.39.45

2018-02-16 09:56:22Z

NEM ID 

## Eddie Holstebro

### Registreret revisor

På vegne af: Global Revision

Serienummer: CVR:28121717-RID:99798342

IP: 89.221.169.10

2018-02-16 12:57:31Z

NEM ID 

## Dan Rasmussen

### Dirigent

På vegne af: Dan Rasmussen VVS ApS

Serienummer: PID:9208-2002-2-638845015754

IP: 212.130.39.45

2018-02-19 06:24:32Z

NEM ID 

Penneo dokumentnøgle: SPJ00-Y61CD-CFCXE-VL VHA-3WC3C-TNWJ7

Dette dokument er underskrevet digitalt via **Penneo.com**. Signeringsbeviserne i dokumentet er sikret og valideret ved anvendelse af den matematiske hashværdi af det originale dokument. Dokumentet er låst for ændringer og tidsstemplet med et certifikat fra en betroet tredjepart. Alle kryptografiske signeringsbeviser er indlejret i denne PDF, i tilfælde af de skal anvendes til validering i fremtiden.

#### Sådan kan du sikre, at dokumentet er originalt

Dette dokument er beskyttet med et Adobe CDS certifikat. Når du åbner dokumentet

i Adobe Reader, kan du se, at dokumentet er certificeret af **Penneo e-signature service** <[penneo@penneo.com](mailto:penneo@penneo.com)>. Dette er din garanti for, at indholdet af dokumentet er uændret.

Du har mulighed for at efterprøve de kryptografiske signeringsbeviser indlejret i dokumentet ved at anvende Penneos validator på følgende websted: <https://penneo.com/validate>