

## **Dan Rasmussen VVS ApS**

**Korskildelund 6  
2670 Greve**

**CVR-nr. 26 61 59 33**

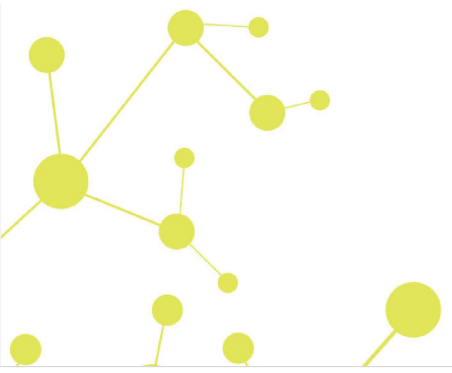
### **Årsrapport for 2018**

**(17. regnskabsår)**

Årsrapporten er fremlagt og godkendt på selskabets ordinære generalforsamling den 24. maj 2019

---

Dan Rasmussen  
dirigent



## Indholdsfortegnelse

|  | <b>Side</b> |
|--|-------------|
| <b>Påtegninger</b>                         |             |
| Ledelsespåtegning                          | 1           |
| Den uafhængige revisors revisionspåtegning | 2           |
| <br>                                       |             |
| <b>Ledelsesberetning</b>                   |             |
| Selskabsoplysninger                        | 5           |
| Ledelsesberetning                          | 6           |
| <br>                                       |             |
| <b>Årsregnskab</b>                         |             |
| Anvendt regnskabspraksis                   | 7           |
| Resultatopgørelse 1. januar - 31. december | 11          |
| Balance 31. december                       | 12          |
| Noter til årsrapporten                     | 14          |

## Ledelsespåtegning

Direktionen har dags dato behandlet og godkendt årsrapporten for regnskabsåret 1. januar - 31. december 2018 for Dan Rasmussen VVS ApS.

Årsrapporten aflægges i overensstemmelse med årsregnskabsloven.

Det er min opfattelse, at årsregnskabet giver et retvisende billede af selskabets aktiver, passiver og finansielle stilling pr. 31. december 2018 og resultatet af selskabets aktiviteter for regnskabsåret 1. januar - 31. december 2018.

Ledelsesberetningen indeholder efter min opfattelse en retvisende redegørelse for de forhold, beretningen omhandler.

Årsrapporten indstilles til generalforsamlingens godkendelse.

Greve, den 22. maj 2019

### Direktion

Dan Rasmussen

## Den uafhængige revisors revisionspåtegning

### *Til anpartshaveren i Dan Rasmussen VVS ApS*

#### **Konklusion**

Vi har revideret årsregnskabet for Dan Rasmussen VVS ApS for regnskabsåret 1. januar - 31. december 2018, der omfatter anvendt regnskabspraksis, resultatopgørelse, balance og noter. Årsregnskabet udarbejdes efter årsregnskabsloven.

Det er vores opfattelse, at årsregnskabet giver et retvisende billede af selskabets aktiver, passiver og finansielle stilling pr. 31. december 2018 samt af resultatet af selskabets aktiviteter for regnskabsåret 1. januar - 31. december 2018 i overensstemmelse med årsregnskabsloven.

#### **Grundlag for konklusion**

Vi har udført vores revision i overensstemmelse med internationale standarder om revision og de yderligere krav, der er gældende i Danmark. Vores ansvar ifølge disse standarder og krav er nærmere beskrevet i revisionspåtegningens afsnit "Revisors ansvar for revisionen af årsregnskabet". Vi er uafhængige af selskabet i overensstemmelse med internationale etiske regler for revisorer (IESBA's Etiske regler) og de yderligere krav, der er gældende i Danmark, ligesom vi har opfyldt vores øvrige etiske forpligtelser i henhold til disse regler og krav. Det er vores opfattelse, at det opnåede revisionsbevis er tilstrækkeligt og egnet som grundlag for vores konklusion.

#### **Ledelsens ansvar for årsregnskabet**

Ledelsen har ansvaret for udarbejdelsen af et årsregnskab, der giver et retvisende billede i overensstemmelse med årsregnskabsloven. Ledelsen har endvidere ansvaret for den interne kontrol, som ledelsen anser for nødvendig for at udarbejde et årsregnskab uden væsentlig fejlinformation, uanset om denne skyldes besvigelser eller fejl.

Ved udarbejdelsen af årsregnskabet er ledelsen ansvarlig for at vurdere selskabets evne til at fortsætte driften, at oplyse om forhold vedrørende fortsat drift, hvor dette er relevant, samt at udarbejde årsregnskabet på grundlag af regnskabsprincippet om fortsat drift, medmindre ledelsen enten har til hensigt at likvidere selskabet, indstille driften eller ikke har andet realistisk alternativ end at gøre dette.

#### **Revisors ansvar for revisionen af årsregnskabet**

Vores mål er at opnå høj grad af sikkerhed for, om årsregnskabet som helhed er uden væsentlig fejlinformation, uanset om denne skyldes besvigelser eller fejl, og at afgive en revisionspåtegning med en konklusion. Høj grad af sikkerhed er et højt niveau af sikkerhed, men er ikke en garanti for, at en revision, der udføres i overensstemmelse med internationale standarder om revision og de yderligere krav, der er gældende i Danmark, altid vil afdække væsentlig fejlinformation, når sådan findes. Fejlinformationer kan opstå som følge af besvigelser eller fejl og kan betragtes som væsentlige, hvis det med rimelighed kan forventes, at de enkeltvis eller samlet har indflydelse på de økonomiske beslutninger, som regnskabsbrugerne træffer på grundlag af årsregnskabet.

Som led i en revision, der udføres i overensstemmelse med internationale standarder om revision og de yderligere krav, der er gældende i Danmark, foretager vi faglige vurderinger og opretholder professionel skepsis under revisionen. Herudover:

## Den uafhængige revisors revisionspåtegning

- Identificerer og vurderer vi risikoen for væsentlig fejlinformation i årsregnskabet, uanset om denne skyldes besvigelser eller fejl, udformer og udfører revisionshandling som reaktion på disse risici samt opnår revisionsbevis, der er tilstrækkeligt og egnet til at danne grundlag for vores konklusion. Risikoen for ikke at opdage væsentlig fejlinformation forårsaget af besvigelser er højere end ved væsentlig fejlinformation forårsaget af fejl, idet besvigelser kan omfatte sammensværgelser, dokumentfalsk, bevidste udeladelser, vildledning eller tilsidesættelse af intern kontrol.
- Opnår vi forståelse af den interne kontrol med relevans for revisionen for at kunne udforme revisionshandling, der er passende efter omstændighederne, men ikke for at kunne udtrykke en konklusion om effektiviteten af selskabets interne kontrol.
- Tager vi stilling til, om den regnskabspraksis, som er anvendt af ledelsen, er passende, samt om de regnskabsmæssige skøn og tilknyttede oplysninger, som ledelsen har udarbejdet, er rimelige.
- Konkluderer vi, om ledelsens udarbejdelse af årsregnskabet på grundlag af regnskabsprincippet om fortsat drift er passende, samt om der på grundlag af det opnåede revisionsbevis er væsentlig usikkerhed forbundet med begivenheder eller forhold, der kan skabe betydelig tvivl om selskabets evne til at fortsætte driften. Hvis vi konkluderer, at der er en væsentlig usikkerhed, skal vi i vores revisionspåtegning gøre opmærksom på oplysninger herom i årsregnskabet eller, hvis sådanne oplysninger ikke er tilstrækkelige, modificere vores konklusion. Vores konklusioner er baseret på det revisionsbevis, der er opnået frem til datoen for vores revisionspåtegning. Fremtidige begivenheder eller forhold kan dog medføre, at selskabet ikke længere kan fortsætte driften.
- Tager vi stilling til den samlede præsentation, struktur og indhold af årsregnskabet, herunder noteoplysningerne, samt om årsregnskabet afspejler de underliggende transaktioner og begivenheder på en sådan måde, at der gives et retvisende billede heraf.

Vi kommunikerer med den øverste ledelse om blandt andet det planlagte omfang og den tidsmæssige placering af revisionen samt betydelige revisionsmæssige observationer, herunder eventuelle betydelige mangler i intern kontrol, som vi identificerer under revisionen.

### Udtalelse om ledelsesberetningen

Ledelsen er ansvarlig for ledelsesberetningen.

Vores konklusion om årsregnskabet omfatter ikke ledelsesberetningen, og vi udtrykker ingen form for konklusion med sikkerhed om ledelsesberetningen.

I tilknytning til vores revision af årsregnskabet er det vores ansvar at læse ledelsesberetningen og i den forbindelse overveje, om ledelsesberetningen er væsentligt inkonsistent med årsregnskabet eller vores viden opnået ved revisionen eller på anden måde synes at indeholde væsentlig fejlinformation.

Vores ansvar er derudover at overveje, om ledelsesberetningen indeholder krævede oplysninger i henhold til årsregnskabsloven.

## Den uafhængige revisors revisionspåtegning

Baseret på det udførte arbejde er det vores opfattelse, at ledelsesberetningen er i overensstemmelse med årsregnskabet og er udarbejdet i overensstemmelse med årsregnskabslovens krav. Vi har ikke fundet væsentlig fejlinformation i ledelsesberetningen.

Greve, den 22. maj 2019

Global Revision ApS  
Registreret revisionsanpartsselskab  
CVR-nr. 28 12 17 17

Eddie Holstebro  
Registreret revisor  
MNE-nr. mne11067

## Selskabsoplysninger

### Selskabet

Dan Rasmussen VVS ApS  
Korskildelund 6  
2670 Greve

CVR-nr.: 26 61 59 33

Regnskabsperiode: 1. januar - 31. december 2018  
Stiftet: 23. maj 2002

Hjemsted: Greve

### Direktion

Dan Rasmussen

### Revision

Global Revision ApS  
Registreret revisionsanpartsselskab  
Greve Strandvej 9  
2670 Greve

### Pengeinstitut

Nykredit Bank

## Ledelsesberetning

### Selskabets væsentligste aktiviteter

Selskabets formål er at drive VVS-virksomhed og anden hermed beslægtet virksomhed.

### Usædvanlige forhold

Selskabets aktiver, passiver og finansielle stilling pr. 31. december 2018 samt resultatet af selskabets aktiviteter for regnskabsåret 2018 er ikke påvirket af usædvanlige forhold.

### Udviklingen i aktiviteter og økonomiske forhold

Selskabets resultatopgørelse for 2018 udviser et overskud på kr. 446.337, og selskabets balance pr. 31. december 2018 udviser en egenkapital på kr. 1.447.179.

### Betydningsfulde hændelser, som er indtruffet efter regnskabsårets afslutning

Der er efter regnskabsårets afslutning ikke indtruffet begivenheder, som væsentligt vil kunne påvirke selskabets finansielle stilling.



## Anvendt regnskabspraksis

Årsrapporten for Dan Rasmussen VVS ApS for 2018 er aflagt i overensstemmelse med årsregnskabslovens bestemmelser for virksomheder i regnskabsklasse B med tilvalg fra højere klasser.

Den anvendte regnskabspraksis er uændret i forhold til sidste år.

Årsrapporten for 2018 er aflagt i kr.

### Generelt om indregning og måling

I resultatopgørelsen indregnes indtægter i takt med, at de indtjenes. Herudover indregnes værdireguleringer af finansielle aktiver og forpligtelser. I resultatopgørelsen indregnes ligeledes alle omkostninger, herunder afskrivninger og nedskrivninger.

Aktiver indregnes i balancen, når det er sandsynligt, at fremtidige økonomiske fordele vil tilflyde selskabet, og aktivets værdi kan måles pålideligt.

Forpligtelser indregnes i balancen, når det er sandsynligt, at fremtidige økonomiske fordele vil fragå selskabet, og forpligtelsens værdi kan måles pålideligt.

Ved første indregning måles aktiver og forpligtelser til kostpris. Efterfølgende måles aktiver og forpligtelser som beskrevet for hver enkelt regnskabspost nedenfor.

Visse finansielle aktiver og forpligtelser måles til amortiseret kostpris, hvorved der indregnes en konstant effektiv rente over løbetiden. Amortiseret kostpris opgøres som oprindelig kostpris med fradrag af eventuelle afdrag samt tillæg/fradrag af den akkumulerede amortisering af forskellen mellem kostpris og nominelt beløb.

Ved indregning og måling tages hensyn til forudsigelige tab og risici, der fremkommer, inden årsrapporten aflægges, og som be- eller afkræfter forhold, der eksisterede på balancedagen.

## Resultatopgørelsen

### Bruttofortjeneste

Selskabet anvender bestemmelsen i årsregnskabslovens § 32, hvorefter selskabets omsætning ikke er oplyst.

Bruttofortjeneste er et sammendrag af nettoomsætning, ændring i lagre af færdigvarer og varer under fremstilling samt andre driftsindtægter med fradrag af omkostninger til råvarer og hjælpematerialer og andre eksterne omkostninger.

### Nettoomsætning

Nettoomsætningen måles til dagsværdien af det aftalte vederlag ekskl. moms og afgifter. Alle former for afgivne rabatter er fratrukket i nettoomsætningen.

## Anvendt regnskabspraksis

### Omkostninger til råvarer og hjælpematerialer

Omkostninger til råvarer og hjælpematerialer indeholder det forbrug af råvarer og hjælpematerialer, der er anvendt for at opnå årets nettoomsætning.

### Andre eksterne omkostninger

Andre eksterne omkostninger omfatter omkostninger til, salg, reklame, administration, lokaler, tab på debitorer, operationelle leasingomkostninger mv.

### Personaleomkostninger

Personaleomkostninger omfatter løn og gager, inklusive feriepenge og pensioner samt andre omkostninger til social sikring m.v. til selskabets medarbejdere. I personaleomkostninger er fratrukket modtagne godtgørelser fra offentlige myndigheder.

### Af- og nedskrivninger

Af- og nedskrivninger indeholder årets af- og nedskrivninger af materielle anlægsaktiver.

### Finansielle indtægter og omkostninger

Finansielle indtægter og omkostninger indregnes i resultatopgørelsen med de beløb, der vedrører regnskabsåret. Finansielle poster omfatter renteindtægter og -omkostninger, finansielle omkostninger ved finansiel leasing, gæld, samt tillæg og godtgørelse under acontoskatteordningen mv.

### Skat af årets resultat

Virksomheden er omfattet af de danske regler om tvungen sambeskatning.

Årets skat, som består af årets aktuelle selskabsskat og ændring i udskudt skat, indregnes i resultatopgørelsen med den del, der kan henføres til årets resultat, og direkte i egenkapitalen med den del, der kan henføres til posteringer direkte i egenkapitalen.

## Balancen

### Materielle anlægsaktiver

Andre anlæg, driftsmateriel og inventar måles til kostpris med fradrag af akkumulerede af- og nedskrivninger.

Afskrivningsgrundlaget er kostpris med fradrag af forventet restværdi efter afsluttet brugstid.

Kostpris omfatter anskaffelsesprisen og omkostninger direkte tilknyttet anskaffelsen indtil det tidspunkt, hvor aktivet er klar til brug.

Der foretages lineære afskrivninger baseret på følgende vurdering af aktivernes forventede brugstider og restværdier:

|   | Brugstid | Restværdi |
|---|----------|-----------|
| Andre anlæg, driftsmateriel og inventar | 4-5 år   | 16-42 %   |

## Anvendt regnskabspraksis

Aktiver med en kostpris på under kr. 13.500 omkostningsføres i anskaffelsesåret.

Fortjeneste eller tab ved salg af materielle anlægsaktiver indregnes i resultatopgørelsen under andre driftsindtægter henholdsvis andre driftsomkostninger.

### Leasingkontrakter

Leasingkontrakter vedrørende materielle anlægsaktiver, hvor selskabet har alle væsentlige risici og fordele forbundet med ejendomsretten (finansiel leasing), indregnes i balancen som aktiver. Aktiverne måles ved første indregning til opgjort kostpris svarende til laveste værdi af dagsværdi af det leasede aktiv og nutidsværdien af de fremtidige leasingydelse. Ved beregning af nutidsværdien anvendes leasingaftalens interne rente eller alternativt virksomhedens lånerente som diskonteringsfaktor. Finansielt leasede aktiver behandles herefter som virksomhedens øvrige anlægsaktiver.

Den kapitaliserede restleasingforpligtelse indregnes i balancen som en gældsforpligtelse, og leasingydelsens rentedel indregnes over kontraktens løbetid i resultatopgørelsen.

Alle øvrige leasingkontrakter er operationel leasing. Ydelser i forbindelse med operationel leasing og øvrige lejeaftaler indregnes i resultatopgørelsen over kontraktens løbetid. Selskabets samlede forpligtelse vedrørende operationelle leasing- og lejeaftaler oplyses under eventualposter mv.

### Varebeholdninger

Varebeholdninger måles til kostpris efter FIFO-metoden. Er nettorealiseringsværdien lavere end kostprisen, nedskrives til denne lavere værdi.

Kostpris for handelsvarer samt råvarer og hjælpematerialer omfatter anskaffelsespris med tillæg af hjemtagelsesomkostninger.

Kostpris for fremstillede færdigvarer samt varer under fremstilling omfatter kostpris for råvarer, hjælpematerialer, direkte løn og indirekte produktionsomkostninger.

Nettorealiseringsværdien for varebeholdninger opgøres som salgspris med fradrag af færdiggørelsesomkostninger og omkostninger, der afholdes for at effektuere salget. Værdien fastsættes under hensyntagen til varebeholdningers omsættelighed, ukurans og forventet udvikling i salgspris.

### Tilgodehavender

Tilgodehavender måles til amortiseret kostpris svarende til nominel værdi.

Der foretages nedskrivning til imødegåelse af tab, hvor der vurderes at være indtruffet en objektiv indikation på, at et tilgodehavende eller en portefølje af tilgodehavender er værdiforringet. Hvis der foreligger en objektiv indikation på, at et individuelt tilgodehavende er værdiforringet, foretages nedskrivning på individuelt niveau.

## Anvendt regnskabspraksis

### Udbytte

Foreslået udbytte vises som en særskilt post under egenkapitalen. Udbytte indregnes som en forpligtelse på tidspunktet for vedtagelse på generalforsamlingen.

### Selskabsskat og udskudt skat

Aktuelle skatteforpligtelser og tilgodehavende aktuel skat indregnes i balancen som beregnet skat af årets skattepligtige indkomst, reguleret for skat af tidligere års skattepligtige indkomster samt for betalte acontoskatter.

Udskudt skat måles efter den balanceorienterede gældsmetode af midlertidige forskelle mellem regnskabsmæssig og skattemæssig værdi af aktiver og forpligtelser opgjort på grundlag af den planlagte anvendelse af aktivet henholdsvis afvikling af forpligtelsen.

### Gældsforpligtelser

Finansielle forpligtelser indregnes ved lånoptagelse til det modtagne provenu efter fradrag af afholdte transaktionsomkostninger. I efterfølgende perioder måles de finansielle forpligtelser til amortiseret kostpris svarende til den kapitaliserede værdi ved anvendelse af den effektive rente, så forskellen mellem provenuet og den nominelle værdi indregnes i resultatopgørelsen over låneperioden.

I finansielle forpligtelser indregnes tillige den kapitaliserede restleasingforpligtelse på finansielle leasingkontrakter.

Øvrige gældsforpligtelser, som omfatter gæld til leverandører, tilknyttede virksomheder samt anden gæld, måles til amortiseret kostpris, hvilket sædvanligvis svarer til nominal værdi.

## Resultatopgørelse 1. januar - 31. december

|   | Note | 2018<br>kr.      | 2017<br>kr.      |
|---|------|------------------|------------------|
| <b>Bruttofortjeneste</b>  |      | <b>1.509.404</b> | <b>1.019.782</b> |
| Personaleomkostninger   | 1    | -679.381         | -547.072         |
| <b>Resultat før af- og nedskrivninger</b>                         |      | <b>830.023</b>   | <b>472.710</b>   |
| Af- og nedskrivninger af immaterielle og materielle anlægsaktiver | 2    | -212.262         | -191.292         |
| <b>Resultat før finansielle poster</b>                            |      | <b>617.761</b>   | <b>281.418</b>   |
| Finansielle indtægter   |      | 15.965           | 10.037           |
| Finansielle omkostninger  |      | -55.860          | -42.636          |
| <b>Resultat før skat</b>  |      | <b>577.866</b>   | <b>248.819</b>   |
| Skat af årets resultat  | 3    | -131.529         | -56.079          |
| <b>Årets resultat</b>   |      | <b>446.337</b>   | <b>192.740</b>   |
| <b>Forslag til resultatdisponering</b>                            |      |                  |                  |
| Foreslået udbytte   |      | 900.000          | 1.800.000        |
| Overført resultat   |      | -453.663         | -1.607.260       |
|   |      | <b>446.337</b>   | <b>192.740</b>   |

## Balance 31. december

|   | <u>Note</u> | <u>2018</u><br>kr.      | <u>2017</u><br>kr.      |
|---|-------------|-------------------------|-------------------------|
| <b>Aktiver</b>                              |             |                         |                         |
| Andre anlæg, driftsmateriel og inventar     |             | 1.040.123               | 972.086                 |
| <b>Materielle anlægsaktiver</b>             | 4           | <u>1.040.123</u>        | <u>972.086</u>          |
| <b>Anlægsaktiver i alt</b>                  |             | <u>1.040.123</u>        | <u>972.086</u>          |
| Færdigvarer og handelsvarer                 |             | 120.000                 | 120.000                 |
| <b>Varebeholdninger</b>                     |             | <u>120.000</u>          | <u>120.000</u>          |
| Tilgodehavender fra salg og tjenesteydelser |             | 1.040.049               | 1.270.446               |
| Andre tilgodehavender                       |             | 51.471                  | 220.910                 |
| Udskudt skatteaktiv                         | 6           | 0                       | 57.084                  |
| <b>Tilgodehavender</b>                      |             | <u>1.091.520</u>        | <u>1.548.440</u>        |
| <b>Likvide beholdninger</b>                 |             | <u>1.679.686</u>        | <u>2.042.911</u>        |
| <b>Omsætningsaktiver i alt</b>              |             | <u>2.891.206</u>        | <u>3.711.351</u>        |
| <b>Aktiver i alt</b>                        |             | <u><u>3.931.329</u></u> | <u><u>4.683.437</u></u> |

## Balance 31. december

|  | Note | 2018<br>kr.      | 2017<br>kr.      |
|--|------|------------------|------------------|
| <b>Passiver</b>                                    |      |                  |                  |
| Virksomhedskapital                                 |      | 125.000          | 125.000          |
| Overført resultat                                  |      | 422.179          | 875.842          |
| Foreslået udbytte for regnskabsåret                |      | 900.000          | 1.800.000        |
| <b>Egenkapital</b>                                 | 5    | <b>1.447.179</b> | <b>2.800.842</b> |
| Hensættelse til udskudt skat                       | 6    | 8.401            | 0                |
| <b>Hensatte forpligtelser i alt</b>                |      | <b>8.401</b>     | <b>0</b>         |
| Leasingforpligtelser                               |      | 769.638          | 726.380          |
| <b>Langfristede gældsforpligtelser</b>             | 7    | <b>769.638</b>   | <b>726.380</b>   |
| Kortfristet del af langfristede gældsforpligtelser | 7    | 214.937          | 180.963          |
| Leverandører af varer og tjenesteydelser           |      | 175.418          | 370.648          |
| Gæld til tilknyttede virksomheder                  |      | 382.826          | 15.102           |
| Selskabsskat                                       |      | 66.044           | 0                |
| Anden gæld   |      | 866.886          | 589.502          |
| <b>Kortfristede gældsforpligtelser</b>             |      | <b>1.706.111</b> | <b>1.156.215</b> |
| <b>Gældsforpligtelser i alt</b>                    |      | <b>2.475.749</b> | <b>1.882.595</b> |
| <b>Passiver i alt</b>                              |      | <b>3.931.329</b> | <b>4.683.437</b> |
| Eventualposter mv.                                 | 8    |                  |                  |
| Pantsætninger og sikkerhedsstillelser              | 9    |                  |                  |

## Noter

|  | <u>2018</u>      | <u>2017</u>      |
|--|------------------|------------------|
|  | kr.              | kr.              |
| <b>1 Personaleomkostninger</b>   |                  |                  |
| Lønninger  | 4.111.416        | 3.503.712        |
| Pensioner  | 544.156          | 465.526          |
| Andre omkostninger til social sikring                                      | 141.928          | 140.845          |
| Andre personaleomkostninger  | 37.003           | 16.346           |
|  | <b>4.834.503</b> | <b>4.126.429</b> |
| Overført til produktionslønninger  | -4.155.122       | -3.579.357       |
|  | <b>679.381</b>   | <b>547.072</b>   |
| Gennemsnitligt antal beskæftigede medarbejdere                             | <u>10</u>        | <u>11</u>        |
| <b>2 Af- og nedskrivninger af immaterielle og materielle anlægsaktiver</b> |                  |                  |
| Afskrivninger materielle anlægsaktiver                                     | <u>212.262</u>   | <u>191.292</u>   |
|  | <b>212.262</b>   | <b>191.292</b>   |
| <b>3 Skat af årets resultat</b>  |                  |                  |
| Årets aktuelle skat  | 66.044           | 0                |
| Årets udskudte skat  | 64.480           | 56.079           |
| Regulering af udskudt skat tidligere år                                    | 1.005            | 0                |
|  | <b>131.529</b>   | <b>56.079</b>    |



## Noter

### 4 Materielle anlægsaktiver

|   | Andre anlæg,<br>driftsmateriel og<br>inventar |
|---|---|
| Kostpris 1. januar 2018                                 | 1.332.711                                     |
| Tilgang i årets løb                                     | 338.006                                       |
| Afgang i årets løb                                      | -160.000                                      |
| Kostpris 31. december 2018                              | <u>1.510.717</u>                              |
| Af- og nedskrivninger 1. januar 2018                    | 360.625                                       |
| Årets afskrivninger                                     | 212.262                                       |
| Tilbageførte ned- og afskrivninger på afhændede aktiver | -102.293                                      |
| Af- og nedskrivninger 31. december 2018                 | <u>470.594</u>                                |
| <b>Regnskabsmæssig værdi 31. december 2018</b>          | <b><u>1.040.123</u></b>                       |
| Regnskabsmæssig værdi af leasede aktiver                | <u>1.032.523</u>                              |

### 5 Egenkapital

|                                      | Virksomhedskapital    | Overført resultat     | Foreslået udbytte for regnskabs-<br>året | I alt                   |
|--------------------------------------|-----------------------|-----------------------|--|-------------------------|
| Egenkapital 1. januar 2018           | 125.000               | 875.842               | 1.800.000                                | 2.800.842               |
| Betalt ordinært udbytte              | 0                     | 0                     | -1.800.000                               | -1.800.000              |
| Årets resultat                       | 0                     | -453.663              | 900.000                                  | 446.337                 |
| <b>Egenkapital 31. december 2018</b> | <b><u>125.000</u></b> | <b><u>422.179</u></b> | <b><u>900.000</u></b>                    | <b><u>1.447.179</u></b> |

Virksomhedskapitalen består af 125 anparter à nominelt kr. 1.000. Ingen anparter er tillagt særlige rettigheder. Der har ikke været ændringer i virksomhedskapitalen i de seneste 5 år.

## Noter

|   | <u>2018</u>         | <u>2017</u>           |
|---|---------------------|-----------------------|
|   | kr.                 | kr.                   |
| <b>6 Hensættelse til udskudt skat</b>                 |                     |                       |
| Hensættelse til udskudt skat 1. januar 2018           | -57.084             | -113.163              |
| Hensat i året   | <u>65.485</u>       | <u>56.079</u>         |
| <b>Hensættelse til udskudt skat 31. december 2018</b> | <b><u>8.401</u></b> | <b><u>-57.084</u></b> |

## 7 Langfristede gældsforpligtelser

|                      | Gæld<br>1. januar 2018 | Gæld<br>31. december<br>2018 | Afdrag<br>næste år    | Restgæld<br>efter 5 år |
|----------------------|------------------------|------------------------------|-----------------------|------------------------|
| Leasingforpligtelser | <u>726.380</u>         | <u>984.575</u>               | <u>214.937</u>        | <u>0</u>               |
|                      | <b><u>726.380</u></b>  | <b><u>984.575</u></b>        | <b><u>214.937</u></b> | <b><u>0</u></b>        |

## 8 Eventualposter mv.

Selskabet har pr. 31. december 2018 huslejeforpligtelser for tkr. 50 eksklusiv moms med en maksimal opsigelsesperiode på 4 måneder.

Selskabet er sambeskattet med moderselskabet og hæfter solidarisk med øvrige sambeskattede selskaber for betaling af selskabsskat samt for kildeskat på udbytter, renter og royalties.

Selskabet har ingen øvrige eventualaktiver eller -forpligtelser.

## 9 Pantsætninger og sikkerhedsstillelser

Selskabet har via pengeinstitut stillet sædvanlige arbejdsgarantier for t.kr. 50

Selskabet har ingen øvrige pantsætninger og sikkerhedsstillelser.

# PENNEO

Underskrifterne i dette dokument er juridisk bindende. Dokumentet er underskrevet via Penneo™ sikker digital underskrift. Underskrivernes identiteter er blevet registreret, og informationerne er listet herunder.

“Med min underskrift bekræfter jeg indholdet og alle datoer i dette dokument.”

## Dan Rasmussen

### Direktør

På vegne af: Dan Rasmussen VVS ApS

Serienummer: PID:9208-2002-2-638845015754

IP: 62.66.xxx.xxx

2019-05-29 03:59:31Z

NEM ID 

## Eddie Holstebro

### Registreret revisor

Serienummer: CVR:28121717-RID:99798342

IP: 89.221.xxx.xxx

2019-05-29 07:17:38Z

NEM ID 

## Dan Rasmussen

### Dirigent

På vegne af: Dan Rasmussen VVS ApS

Serienummer: PID:9208-2002-2-638845015754

IP: 62.66.xxx.xxx

2019-05-29 09:57:34Z

NEM ID 

Penneo dokumentnøgle: WPKY2-14FBA-56VJ0-0FZWS-4BN0Z-MLOGG

Dette dokument er underskrevet digitalt via **Penneo.com**. Signeringsbeviserne i dokumentet er sikret og valideret ved anvendelse af den matematiske hashværdi af det originale dokument. Dokumentet er låst for ændringer og tidsstemplet med et certifikat fra en betroet tredjepart. Alle kryptografiske signeringsbeviser er indlejret i denne PDF, i tilfælde af de skal anvendes til validering i fremtiden.

#### Sådan kan du sikre, at dokumentet er originalt

Dette dokument er beskyttet med et Adobe CDS certifikat. Når du åbner dokumentet

i Adobe Reader, kan du se, at dokumentet er certificeret af **Penneo e-signature service** <penneo@penneo.com>. Dette er din garanti for, at indholdet af dokumentet er uændret.

Du har mulighed for at efterprøve de kryptografiske signeringsbeviser indlejret i dokumentet ved at anvende Penneos validator på følgende websted: <https://penneo.com/validate>