

MJ HOLDING, HIRTSHALS APS

STRANDGÅRDEN 50, 9300 SÆBY

ÅRSRAPPORT
ANNUAL REPORT

1. JULI 2020 - 30. JUNI 2021
1 JULY 2020 - 30 JUNE 2021

**Årsrapporten er fremlagt og godkendt på
selskabets ordinære generalforsamling,
den 13. december 2021**

*The Annual Report has been presented and adopted at
the Company's Annual General Meeting on 13 December
2021*

Michael Jacobsen

The English part of this document is an unofficial translation of the original Danish text, and in case of any discrepancy between the Danish text and the English translation, the Danish text shall prevail.

CVR-NR. 26 60 87 83
CVR NO. 26 60 87 83

INDHOLDSFORTEGNELSE
CONTENTS

	Side Page
Selskabsoplysninger <i>Company Details</i>	
Selskabsoplysninger..... <i>Company Details</i>	3
Koncernoversigt..... <i>Group Structure</i>	4
Erklæringer <i>Statement and Report</i>	
Ledelsespåtegning..... <i>Management's Statement</i>	5
Den uafhængige revisors revisionspåtegning..... <i>Independent Auditor's Report</i>	6-10
Ledelsesberetning <i>Management Commentary</i>	
Hoved- og nøgletal for koncernen..... <i>Financial Highlights of the Group</i>	11-13
Ledelsesberetning..... <i>Management Commentary</i>	14-16
Koncern- og årsregnskab 1. juli 2020 - 30. juni 2021 <i>Consolidated and Parent Company Financial Statements 1 July 2020 - 30 June 2021</i>	
Resultatopgørelse..... <i>Income Statement</i>	17
Balance..... <i>Balance Sheet</i>	18-21
Egenkapitalopgørelse..... <i>Statement of Changes in Equity</i>	22
Pengestrømsopgørelse..... <i>Cash Flow Statement</i>	23-24
Noter..... <i>Notes</i>	25-37
Anvendt regnskabspraksis..... <i>Accounting Policies</i>	38-47

SELSKABSOPLYSNINGER
*COMPANY DETAILS***Selskabet**
Company

MJ Holding, Hirtshals ApS
Strandgården 50
9300 Sæby

CVR-nr.: 26 60 87 83
CVR No.:
Stiftet: 17. maj 2002
Established: 17 May 2002
Hjemsted: Frederikshavn
Registered Office:
Regnskabsår: 1. juli 2020 - 30. juni 2021
Financial Year: 1 July 2020 - 30 June 2021

Direktion
Executive Board

Michael Jacobsen

Revision
Auditor

BDO Statsautoriseret revisionsaktieselskab
Sæbygårdvej 25
9300 Sæby

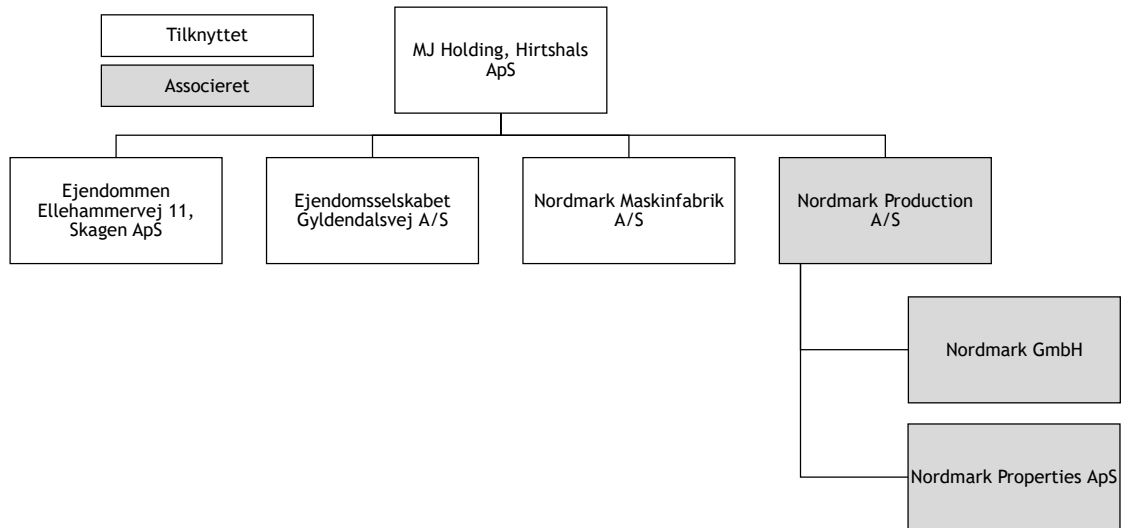
Pengeinstitut
Bank

Nykredit Bank A/S
John. F. Kennedys Plads
9100 Aalborg

**Oversættelses-
forbehold**
Translation Disclaimer

Den engelske del af dette dokument er en uofficiel oversættelse af den originale danske tekst, og i tilfælde af uoverensstemmelse mellem den danske tekst og den engelske oversættelse, har den danske tekst forrang.
The English part of this document is an unofficial translation of the original Danish text, and in case of any discrepancy between the Danish text and the English translation, the Danish text shall prevail.

KONCERNOVERSIGT
GROUP STRUCTURE



Følgende associerede virksomheder indgår ikke i konsolideringen, men indregnes efter indre værdis metode:

The following associated companies are not included in the consolidation but are recognised in accordance with the equity method:

- Nordmark Production A/S, efter 15. februar 2017
- Nordmark Cuxhaven GmbH
- Nordmark Properties ApS

LEDELSESPÅTEGNING
MANAGEMENT'S STATEMENT

Direktionen har dags dato behandlet og godkendt årsrapporten for regnskabsåret 1. juli 2020 - 30. juni 2021 for MJ Holding, Hirtshals ApS.

Today the Executive Board have discussed and approved the Annual Report of MJ Holding, Hirtshals ApS for the financial year 1 July 2020 - 30 June 2021.

Årsrapporten aflægges i overensstemmelse med årsregnskabsloven.

The Annual Report is presented in accordance with the Danish Financial Statements Act.

Det er min opfattelse, at koncernregnskabet og årsregnskabet giver et retvisende billede af koncernens og selskabets aktiver, passiver og finansielle stilling pr. 30. juni 2021 samt af resultatet af koncernens og selskabets aktiviteter og pengestrømme for regnskabsåret 1. juli 2020 - 30. juni 2021.

In my opinion the Consolidated Financial Statements and the Annual Financial Statements of the Company give a true and fair view of Group's and the Company's assets, liabilities and financial position at 30 June 2021 and of the results of Group's and the Company's operations and cash flows for the financial year 1 July 2020 - 30 June 2021.

Ledelsesberetningen indeholder efter min opfattelse en retvisende redegørelse for de forhold, beretningen omhandler.

The Management Commentary includes in my opinion a fair presentation of the matters dealt with in the Commentary.

Årsrapporten indstilles til generalforsamlingens godkendelse.

I recommend the Annual Report be approved at the Annual General Meeting.

Sæby, den 13. december 2021
Sæby, 13 December 2021

Direktion:
Executive Board

Michael Jacobsen

DEN UAFHÆNGIGE REVISORS REVISIONSPÅTEGNING
INDEPENDENT AUDITOR'S REPORT

Til kapitalejeren i MJ Holding, Hirtshals ApS

Konklusion

Vi har revideret koncernregnskabet og årsregnskabet for MJ Holding, Hirtshals ApS for regnskabsåret 1. juli 2020 - 30. juni 2021, der omfatter resultatopgørelse, balance, egenkapitalopgørelse, pengestrømsopgørelse, noter og anvendt regnskabspraksis for såvel koncernen som selskabet. Koncernregnskabet og årsregnskabet udarbejdes efter årsregnskabsloven.

Det er vores opfattelse, at koncernregnskabet og årsregnskabet giver et retvisende billede af koncernens og selskabets aktiver, passiver og finansielle stilling pr. 30. juni 2021 samt af resultatet af koncernens og selskabets aktiviteter og pengestrømme for regnskabsåret 1. juli 2020 - 30. juni 2021 i overensstemmelse med årsregnskabsloven.

Grundlag for konklusion

Vi har udført vores revision i overensstemmelse med internationale standarder om revision og de yderligere krav, der er gældende i Danmark. Vores ansvar ifølge disse standarder og krav er nærmere beskrevet i revisionspåtegningens afsnit "Revisors ansvar for revisionen af koncernregnskabet og årsregnskabet". Vi er uafhængige af koncernen i overensstemmelse med internationale etiske regler for revisorer (IESBA's Etiske regler) og de yderligere krav, der er gældende i Danmark, ligesom vi har opfyldt vores øvrige etiske forpligtelser i henhold til disse regler og krav. Det er vores opfattelse, at det opnåede revisionsbevis er tilstrækkeligt og egnet som grundlag for vores konklusion.

To the Shareholder of MJ Holding, Hirtshals ApS

Opinion

We have audited the Consolidated Financial Statements and the Annual Financial Statements of the Company of MJ Holding, Hirtshals ApS for the financial year 1 July 2020 - 30 June 2021, which comprise income statement, Balance Sheet, statement of changes in equity, cash flows, notes and a summary of significant accounting policies for both the Group and the Parent Company. The Consolidated Financial Statements and the Annual Financial Statements of the Company are prepared in accordance with the Danish Financial Statements Act.

In our opinion, the Consolidated Financial Statements and the Annual Financial Statements of the Company give a true and fair view of the assets, liabilities and financial position of the Group or the Company at 30 June 2021 and of the results of the Group and the Parent Company's operations and cash flows for the financial year 1 July 2020 - 30 June 2021 in accordance with the Danish Financial Statements Act.

Basis for Opinion

We conducted our audit in accordance with International Standards on Auditing (ISAs) and the additional requirements applicable in Denmark. Our responsibilities under those standards and requirements are further described in the "Auditor's Responsibilities for the Audit of the Consolidated Financial Statements and the Annual Financial Statements of the Company" section of our report. We are independent of the Group in accordance with the International Ethics Standards Board for Accountants' Code of Ethics for Professional Accountants (IESBA Code) and the additional requirements applicable in Denmark, and we have fulfilled our other ethical responsibilities in accordance with these requirements. We believe that the evidence we have obtained is sufficient and appropriate to provide a basis for our conclusion.

DEN UAFHÆNGIGE REVISORS REVISIONSPÅTEGNING INDEPENDENT AUDITOR'S REPORT

Ledelsens ansvar for koncernregnskabet og årsregnskabet

Ledelsen har ansvaret for udarbejdelsen af et koncernregnskab og et årsregnskab, der giver et retvisende billede i overensstemmelse med årsregnskabsloven. Ledelsen har endvidere ansvaret for den interne kontrol, som ledelsen anser nødvendig for at udarbejde et koncernregnskab og et årsregnskab uden væsentlig fejl-information, uanset om denne skyldes besvigelser eller fejl.

Ved udarbejdelsen af koncernregnskabet og årsregnskabet er ledelsen ansvarlig for at vurdere koncernens og selskabets evne til at fortsætte driften; at oplyse om forhold vedrørende fortsat drift, hvor dette er relevant; samt at udarbejde koncernregnskabet og årsregnskabet på grundlag af regnskabsprincippet om fortsat drift, medmindre ledelsen enten har til hensigt at likvidere koncernen eller selskabet, indstille driften eller ikke har andet realistisk alternativ end at gøre dette.

Revisors ansvar for revisionen af koncernregnskabet og årsregnskabet

Vores mål er at opnå høj grad af sikkerhed for, om koncernregnskabet og årsregnskabet som helhed er uden væsentlig fejl-information, uanset om denne skyldes besvigelser eller fejl, og at afgive en revisionspåtegning med en konklusion. Høj grad af sikkerhed er et højt niveau af sikkerhed, men er ikke en garanti for, at en revision, der udføres i overensstemmelse med internationale standarder om revision og de yderligere krav, der er gældende i Danmark, altid vil afdække væsentlig fejl-information, når sådan findes. Fejl-informationer kan opstå som følge af besvigelser eller fejl og kan betragtes som væsentlige, hvis det med rimelighed kan forventes, at de enkeltvis eller samlet har indflydelse på de økonomiske beslutninger, som regnskabsbrugere træffer på grundlag af koncernregnskabet og årsregnskabet.

Som led i en revision, der udføres i overensstemmelse med internationale standarder om revision og de yderligere krav, der er gældende i Danmark, foretager vi faglige vurderinger og opretholder professionel skepsis under revisionen. Herudover:

Management's Responsibilities for the Consolidated Financial Statements and the Annual Financial Statements of the Company

Management is responsible for the preparation of Consolidated Financial Statements and the Annual Financial Statements of the Company that give a true and fair view in accordance with the Danish Financial Statements Act and for such Internal control as Management determines is necessary to enable the preparation of Consolidated Financial Statements and the Annual Financial Statements of the Company that are free from material misstatement, whether due to fraud or error.

In preparing the Consolidated Financial Statements and the Annual Financial Statements of the Company, Management is responsible for assessing the Group's and the Parent Company's ability to continue as a going concern, disclosing, as applicable, matters related to going concern and using the going concern basis of accounting in preparing the Consolidated Financial Statements and the Annual Financial Statements of the Company unless Management either intends to liquidate the Group or the Company or to cease operations, or has no realistic alternative but to do so.

Auditor's Responsibilities for the Audit of the Consolidated Financial Statements and the Parent Company Financial Statements

Our objectives are to obtain reasonable assurance about whether the Consolidated Financial Statements and the Annual Financial Statements of the Company as a whole are free from material misstatement, whether due to fraud or error, and to issue an auditor's report that includes our opinion. Reasonable assurance is a high level of assurance, but is not a guarantee that an audit conducted in accordance with ISAs and the additional requirements applicable in Denmark will always detect a material misstatement when it exists. Misstatements can arise from fraud or error and are considered material if, individually or in the aggregate, they could reasonably be expected to influence the economic decisions of users taken on the basis of these Consolidated Financial Statements and the Annual Financial Statements of the Company.

As part of an audit conducted in accordance with ISAs and the additional requirements applicable in Denmark, we exercise professional judgment and maintain professional skepticism throughout the audit. We also:

DEN UAFHÆNGIGE REVISORS REVISIONSPÅTEGNING
INDEPENDENT AUDITOR'S REPORT

- Identificerer og vurderer vi risikoen for væsentlig fejlinformation i koncernregnskabet og årsregnskabet, uanset om denne skyldes besvigelser eller fejl, udformer og udfører revisionshandlinger som reaktion på disse risici samt opnår revisionsbevis, der er tilstrækkeligt og egnet til at danne grundlag for vores konklusion. Risikoen for ikke at opdage væsentlig fejlinformation forårsaget af besvigelser er højere end ved væsentlig fejlinformation forårsaget af fejl, idet besvigelser kan omfatte sammensværgelser, dokumentfalsk, bevidste udeladelser, vildledning eller tilsidesættelse af intern kontrol.
- Opnår vi forståelse af den interne kontrol med relevans for revisionen for at kunne udforme revisionshandlinger, der er passende efter omstændighederne, men ikke for at kunne udtrykke en konklusion om effektiviteten af koncernens og selskabets interne kontrol.
- Tager vi stilling til, om den regnskabspraksis, som er anvendt af ledelsen, er passende, samt om de regnskabsmæssige skøn og tilknyttede oplysninger, som ledelsen har udarbejdet, er rimelige.
- Konkluderer vi, om ledelsens udarbejdelse af koncernregnskabet og årsregnskabet på grundlag af regnskabsprincippet om fortsat drift er passende, samt om der på grundlag af det opnåede revisionsbevis er væsentlig usikkerhed forbundet med begivenheder eller forhold, der kan skabe betydelig tvivl om koncernens og selskabets evne til at fortsætte driften. Hvis vi konkluderer, at der er en væsentlig usikkerhed, skal vi i vores revisionspåtegning gøre opmærksom på oplysninger herom i koncernregnskabet og årsregnskabet eller, hvis sådanne oplysninger ikke er tilstrækkelige, modificere vores konklusion. Vores konklusioner er baseret på det revisionsbevis, der er opnået frem til datoen for vores revisionspåtegning. Fremtidige begivenheder eller forhold kan dog medføre, at koncernen og selskabet ikke længere kan fortsætte driften.
- *Identify and assess the risks of material misstatement of the Consolidated Financial Statements and the Annual Financial Statements of the Company, whether due to fraud or error, design and perform audit procedures responsive to those risks, and obtain audit evidence that is sufficient and appropriate to provide a basis for our opinion. The risk of not detecting a material misstatement resulting from fraud is higher than for one resulting from error as fraud may involve collusion, forgery, intentional omissions, misrepresentations, or the override of internal control.*
- *Obtain an understanding of internal control relevant to the audit in order to design audit procedures that are appropriate in the circumstances, but not for the purpose of expressing an opinion on the effectiveness of the Group's and the Parent Company's internal control.*
- *Evaluate the appropriateness of accounting policies used and the reasonableness of accounting estimates and related disclosures made by Management.*
- *Conclude on the appropriateness of Management's use of the going concern basis of accounting in preparing the Consolidated Financial Statements and the Annual Financial Statements of the Company and, based on the audit evidence obtained, whether a material uncertainty exists related to events or conditions that may cast significant doubt on the Group's and the Parent Company's ability to continue as a going concern. If we conclude that a material uncertainty exists, we are required to draw attention in our auditor's report to the related disclosures in the Consolidated Financial Statements and the Annual Financial Statements of the Company or, if such disclosures are inadequate, to modify our opinion. Our conclusions are based on the audit evidence obtained up to the date of our auditor's report. However, future events or conditions may cause the Group and the Parent Company to cease to continue as a going concern.*

DEN UAFHÆNGIGE REVISORS REVISIONSPÅTEGNING INDEPENDENT AUDITOR'S REPORT

- Tager vi stilling til den samlede præsentation, struktur og indhold af koncernregnskabet og årsregnskabet, herunder noteoplysningerne, samt om koncernregnskabet og årsregnskabet afspejler de underliggende transaktioner og begivenheder på en sådan måde, at der gives et retvisende billede heraf.
- Opnår vi tilstrækkeligt og egnet revisionsbevis for de finansielle oplysninger for virksomhederne eller forretningsaktiviteterne i koncernen til brug for at udtrykke en konklusion om koncernregnskabet. Vi er ansvarlige for at lede, føre tilsyn med og udføre koncernrevisionen. Vi er eneansvarlige for vores revisionskonklusion.
- Evaluate the overall presentation, structure and contents of the Consolidated Financial Statements and the Annual Financial Statements of the Company, including the disclosures, and whether the Consolidated Financial Statements and the Annual Financial Statements of the Company represent the underlying transactions and events in a manner that gives a true and fair view.
- Obtain sufficient appropriate audit evidence regarding the financial information of the entities or business activities within the Group to express an opinion on the Consolidated Financial Statements. We are responsible for the direction, supervision and performance of the group audit. We remain solely responsible for our audit opinion.

Vi kommunikerer med ledelsen om blandt andet det planlagte omfang og den tidsmæssige placering af revisionen samt betydelige revisionsmæssige observationer, herunder eventuelle betydelige mangler i intern kontrol, som vi identificerer under revisionen.

Udtalelse om ledelsesberetningen

Ledelsen er ansvarlig for ledelsesberetningen.

Vores konklusion om koncernregnskabet og årsregnskabet omfatter ikke ledelsesberetningen, og vi udtrykker ingen form for konklusion med sikkerhed om ledelsesberetningen.

I tilknytning til vores revision af koncernregnskabet og årsregnskabet er det vores ansvar at læse ledelsesberetningen og i den forbindelse overveje, om ledelsesberetningen er væsentligt inkonsistent med koncernregnskabet og årsregnskabet eller vores viden opnået ved revisionen eller på anden måde synes at indeholde væsentlig fejlinformation.

Vores ansvar er derudover at overveje, om ledelsesberetningen indeholder krævede oplysninger i henhold til årsregnskabsloven.

We communicate with those charged with governance regarding, among other matters, the planned scope and timing of the audit and significant audit findings, including any significant deficiencies in internal control that we identify during our audit.

Statement on Management Commentary

Management is responsible for Management Commentary.

Our opinion on the Consolidated Financial Statements and the Annual Financial Statements of the Company does not cover Management Commentary, and we do not express any form of assurance conclusion thereon.

In connection with our audit of the Consolidated Financial Statements and the Annual Financial Statements of the Company, our responsibility is to read Management Commentary and, in doing so, consider whether Management Commentary is materially inconsistent with the Consolidated Financial Statements and the Annual Financial Statements of the Company or our knowledge obtained during the audit, or otherwise appears to be materially misstated.

Moreover, it is our responsibility to consider whether Management Commentary provides the information required under the Danish Financial Statements Act.

DEN UAFHÆNGIGE REVISORS REVISIONSPÅTEGNING
INDEPENDENT AUDITOR'S REPORT

Baseret på det udførte arbejde er det vores opfattelse, at ledelsesberetningen er i overensstemmelse med koncernregnskabet og årsregnskabet og er udarbejdet i overensstemmelse med årsregnskabslovens krav. Vi har ikke fundet væsentlig fejlinformation i ledelsesberetningen.

Based on the work we have performed, we conclude that Management Commentary is in accordance with the Consolidated Financial Statements and the Annual Financial Statements of the Company and has been prepared in accordance with the requirements of the Danish Financial Statements Act. We did not identify any material misstatement of Management Commentary.

Sæby, den 13. december 2021
Sæby, 13 December 2021

BDO Statsautoriseret revisionsaktieselskab
CVR-nr. 20 22 26 70
CVR no.

Morten Kallehauge
Statsautoriseret revisor
State Authorised Public Accountant
MNE-nr. mne19688
MNE no.

HOVED- OG NØGLETAL FOR KONCERNEN
FINANCIAL HIGHLIGHTS OF THE GROUP

	2020/21	2019/20	2018/19	2017/18	2016/17
	tkr. DKK '000	tkr. DKK '000	tkr. DKK '000	tkr. DKK '000	tkr. DKK '000
Resultatopgørelse					
<i>Income statement</i>					
Bruttoresultat.....	82.326	79.637	94.436	77.994	105.541
<i>Gross profit/loss</i>					
Driftsresultat før afskrivninger / EBITDA..	24.081	20.153	38.567	31.989	39.960
<i>Operating profit/loss before depreciation and amortisation/EBITDA</i>					
Resultat af primær drift.....	9.909	6.279	24.717	17.401	29.400
<i>Operating profit/loss of main activities</i>					
Finansielle poster, netto.....	884	469	429	-479	-2.788
<i>Financial income and expenses, net</i>					
Årets resultat før skat.....	12.501	8.534	21.050	13.598	26.609
<i>Profit/loss for the year before tax</i>					
Årets resultat.....	10.071	7.073	15.478	9.847	20.566
<i>Profit/loss for the year</i>					
Årets resultat ekskl. minoritetsinteresser.....	7.006	5.344	8.492	5.147	12.818
<i>Minority interests</i>					
Balance					
<i>Balance sheet</i>					
Balancesum.....	246.690	258.374	236.505	210.309	185.752
<i>Total assets</i>					
Egenkapital.....	110.310	100.295	93.268	78.897	70.047
<i>Equity</i>					
Egenkapital ekskl. minoritetsinteresser....	74.134	67.180	61.882	53.447	48.352
<i>Equity ex minority interests</i>					
Investeret kapital.....	78.478	95.547	94.360	44.558	65.984
<i>Invested capital</i>					
Pengestrømme					
<i>Cash flows</i>					
Pengestrømme fra driftsaktivitet.....	32.459	14.266	7.237	11.649	53.572
<i>Cash flows from operating activities</i>					
Pengestrømme fra investeringsaktivitet...	-1.378	-32.593	-21.689	-6.244	-2.917
<i>Cash flows from investing activities</i>					
Pengestrømme fra finansieringsaktivitet..	-1.342	2.774	10.361	-733	-18.193
<i>Cash flows from financing activities</i>					
Pengestrømme i alt.....	29.739	-15.553	-4.091	4.672	32.462
<i>Total cash flows</i>					
Investeringer i materielle anlægsaktiver..	-7.807	-31.314	-30.011	-10.626	-24.783
<i>Investment in property, plant and equipment</i>					

HOVED- OG NØGLETAL FOR KONCERNEN
FINANCIAL HIGHLIGHTS OF THE GROUP

	2020/21	2019/20	2018/19	2017/18	2017/18
	tkr.	tkr.	tkr.	tkr.	tkr.
	DKK '000	DKK '000	DKK '000	DKK '000	DKK '000
Nøgletal					
<i>Key ratios</i>					
Afkast af investeret kapital..... <i>Return on invested capital</i>	11,4	6,6	35,6	31,5	31,7
Likviditetsgrad..... <i>Liquidity</i>	163,5	140,7	174,4	144,8	123,6
Soliditetsgrad..... <i>Equity ratio</i>	30,1	26,0	26,2	25,4	26,0
Egenkapitalforrentning..... <i>Return on equity</i>	9,6	7,3	18,0	13,2	33,1

HOVED- OG NØGLETAL FOR KONCERNEN
FINANCIAL HIGHLIGHTS OF THE GROUP

De i hoved- og nøgletaloversigten anførte nøgletal er beregnet således:

The ratios stated in the list of key figures and ratios have been calculated as follows:

Investeret kapital:

Immaterielle anlægsaktiver (ekskl. goodwill) + materielle anlægsaktiver + varebeholdninger + tilgodehavender + øvrige driftsmæssige omsætningsaktiver - leverandørgæld - andre hensatte forpligtelser - øvrige lang- og kortfristede driftsmæssige forpligtelser

Invested capital:

Intangible fixed assets (ex goodwill) + tangible assets + inventories + receivables + other working current assets - trade payables - other provisions - other long and short term working liabilities

Afkast af investeret kapital:

$\frac{\text{Resultat af primær drift} \times 100}{\text{Gennemsnitlig investeret kapital}}$

Return on invested capital:

$\frac{\text{Profit/loss on ordinary activities} \times 100}{\text{Average invested capital}}$

Likviditetsgrad:

$\frac{\text{Omsætningsaktiver} \times 100}{\text{Kortfristet gæld}}$

Quick ratio:

$\frac{E \times 100}{T}$

Soliditetsgrad:

$\frac{\text{Egenkapital (ekskl. minoritetsinteresser)} \times 100}{\text{Samlede aktiver, ultimo}}$

Equity ratio:

$\frac{\text{Equity ex. minorities, at year end} \times 100}{\text{Total equity and liabilities, at year end}}$

Egenkapitalforrentning:

$\frac{\text{Resultat efter skat} \times 100}{\text{Gennemsnitlig egenkapital}}$

Return on equity:

$\frac{\text{Profit/loss after tax} \times 100}{\text{Average equity}}$

LEDELSESBERETNING MANAGEMENT COMMENTARY

Væsentligste aktiviteter

Koncernens væsentligste aktivitet består i højteknologiske løsninger ved bearbejdning af store emner til blandt andet vindmølleproducenter, værfter, offshore, skibsmotorer, og grafiske industrier mv.

Udviklingen i aktiviteter og økonomiske forhold

Koncernens resultat kan betragtes som værende tilfredsstillende.

Koncernen opnåede i 2020/21 et resultat på 10,0 mio. kr. mod 7,1 mio. kr. i 2019/20.

I lighed med tidligere år har koncernens hovedaktivitet været inden for vindmølleindustrien, og koncernens resultat afspejler vindmølleindustriens aktivitetsniveau i regnskabsåret.

Prisniveauet inden for de markeder, hvori koncernen opererer, er under prispres samtidig med øgede forventninger til formelle kvalitetskrav samt reduceret gennemløbstid.

Årets resultat sammenholdt med forventet udvikling

Årets resultat er tilfredsstillende i forhold til ledelsens forventninger for året.

Betydningsfulde begivenheder, indtruffet efter regnskabsårets afslutning

Der er ikke efter regnskabsårets afslutning indtruffet begivenheder af væsentlig betydning for koncernens og selskabets finansielle stilling.

Finansielle risici

Koncernens væsentligste driftsrisiko er knyttet til evnen til at være stærkt positioneret på de markeder, hvor deres ydelse og produkter sælges, samt at sikre en til stadighed høj standard på maskinpark og medarbejdernes kompetencer.

Prisrisici:

Koncernens anvendelse af stål som råvarer medfører grundet de væsentlige prissvingninger, som eksisterer på det volatile marked, en særlig risiko. Koncernen indgår længerevarende salgsordrer med klausul om, at prisstigninger på råvarer kan indregnes i prisen på de færdige produkter.

Valutarisici:

Køb og salg med virksomheder i udlandet medfører, at resultat og pengestrømme påvirkes

Principal activities

The group is a high technology company that specializes in the machining of large components for, among other wind turbine manufacturers, shipyards, offshore, marine engines and graphic industries etc.

Development in activities and financial and economic position

The Group's results can be considered satisfactory.

The Company achieved in 2020/21 a profit of 10,0 million. DKK against 7,1 million. DKK in 2019/20.

As in previous years, the Company's main activity has been in the wind industry, and the Company's results reflect the wind industry activity during the year.

The price level in the markets in which the Company operates, is under price pressure, while the market has an increasing expectations for formal quality and reduced lead times.

Profit/loss for the year compared to the expected development

The result of the year is satisfactory in relation to Management's expectations for the year.

Significant events after the end of the financial year

No events have occurred after the end of the financial year of material importance for the company's financial position.

Financial risk

The group's most significant operating risk is attached to the ability to be strongly positioned in the markets where the products are sold and to ensure a consistently high standard of machinery and employee skills.

Price risks:

The Group's use of steel as raw materials leads to, the substantial price fluctuations that exist in the volatile market, a particular risk. The Group enters into long-term sales orders with clause stating that the price increases of raw materials can be factored into the price of the finished products, as well as sales orders where customers deliver steel and raw materials.

Currency risks:

Purchases and sales with companies abroad mean that the income and cash flows are affected by

LEDELSESBERETNING
*MANAGEMENT COMMENTARY***Finansielle risici (fortsat)**

af kurs- og renteudviklingen for en række valutaer. Koncernen søger i et vist omfang at afdække valutarisikoen.

Der indgås ikke spekulative valutapositioner.

Renterisici:

Koncernens rentebærende nettogæld udgør et væsentligt beløb, og ændringer i renteniveauet vil have direkte effekt på indtjeningen. I det omfang det har været muligt, har koncernen finansieret sig med langfristede og fastforrentede lån.

Miljøforhold

Koncernen er løbende under tilsyn med hensyn til miljøforhold, herunder arbejdsmiljø.

Det er koncernens ønske fortsat at arbejde med forbedringer af miljøforholdene, for at medvirke til sikring af en miljømæssig forsvarlig driftsførelse.

Videnressourcer

For til stadighed at kunne levere ydelser og produkter indenfor koncernens primære forretningsområder, er det afgørende, at koncernen kan rekruttere og fastholde medarbejdere med de rette kompetencer. Koncernen har derfor som mål at fastholde og videreudanne de dygtigste medarbejdere inden for kerneområderne.

De kritiske forretningsprocesser vedrørende koncernens hovedprodukter er service og kvalitet. Til sikring af, at kunden får den aftalte ydelse, stilles der krav om, at de enkelte metoder og procedurer dokumenteres. Dette anvender koncernen mange ressourcer på at kunne dokumentere.

Forsknings- og udviklingsaktiviteter

Koncernen udfører ikke egentlige udviklingsaktiviteter, men deltager løbende i udviklingsarbejder i tæt samarbejde og dialog med koncernens kunder.

Forventninger til fremtiden

Ved indgangen til regnskabsåret 2021/22 opleves et acceptabelt aktivitetsniveau i vindindustrien. Forventningerne til kommende regnskabsår er gode baseret på rammeaftaler indgået ved årets begyndelse, og ordreindgangen vurderes at ville være på fornuftigt niveau i hele 2021/22. Der er en god spredning blandt kunderne, hvorfor afhængigheden af enkelte kunder er aftagende.

Financial risk (continued)

the exchange rate and interest rates of various currencies. The Group seeks to some extent to hedge currency risk.

The Group does not take speculative currency positions.

Interest rate risk:

Net interest-bearing debt represents a significant amount, and changes in interest rates will have a direct effect on earnings. To the extent practicable, the Group has financed itself with long-term and fixed-rate loans.

Environmental situation

The Group is continuously under the supervision of environmental, and work environment.

It is the Group's desire to continue to work on improvements of environmental conditions, in order to help ensure the environmentally sound business practice.

Knowledge resources

In order to be able to provide services and products within the Group's primary business areas, it is crucial for the Group to recruit and retain employees with the right skills. The Group therefore aims to maintain and train the best employees in its core areas.

The critical business processes relating to the Group's main products are service and quality. To ensure that customers receive the agreed service, the requirement is that the individual methods and procedures are documented. The Group uses many resources to document this.

Research and development activities

The Group does not perform actual development, but participates in development work in close cooperation and dialogue with its customers.

Future expectations

At the beginning of the financial year 2021/22 the Group experience an acceptabel level of activity in the wind industry. Expectations for the coming financial year are good based on agreements concluded at the beginning of the year and the order intake is estimated to be at a reasonable level throughout 2021/22. There is a good spread among customers why the

LEDELSESBERETNING
MANAGEMENT COMMENTARY

Forventninger til fremtiden (fortsat)

Der er ligeledes en forbedret aktivitetsfordeling på hovedkunder, ligesom der er aktivitet for flere vindmølleaktører.

Koncernen forventes fortsat at have tilstrækkelig likviditet i 2021/22 til at gennemføre næste års drift.

Forventningerne til næste års resultat, er et resultat på niveau med 2020/21.

Future expectations (continued)

dependence on individual customers is declining. There is also an improved activity by main customers, as well as activity for several wind players.

The Group is expected to have sufficient liquidity in 2021/22 to complete next years operation.

The expectations for next year's result, is on level with the financial year 2020/21

RESULTATOPGØRELSE 1. JULI - 30. JUNI
INCOME STATEMENT 1 JULY - 30 JUNE

	Note	Koncernen		Moderselskabet	
		Group		Parent Company	
		2020/21	2019/20	2020/21	2019/20
		kr.	kr.	kr.	kr.
		DKK	DKK	DKK	DKK
BRUTTOFORTJENESTE.....		82.325.855	79.636.979	144.762	649.753
<i>GROSS PROFIT</i>					
Personaleomkostninger.....	1	-58.244.815	-59.483.768	0	0
<i>Staff costs</i>					
Af- og nedskrivninger.....		-14.171.944	-13.608.902	-130.304	-112.221
<i>Depreciation, amortisation and impairment</i>					
Andre driftsomkostninger.....		0	-265.080	0	0
<i>Other operating expenses</i>					
DRIFTSRESULTAT.....		9.909.096	6.279.229	14.458	537.532
<i>OPERATING PROFIT</i>					
Indtægter af kapitalandele i datter- og associerede virksomheder.....		1.707.543	1.785.123	6.647.685	4.386.743
<i>Income from equity investments</i>					
Indtægter af værdipapirer.....		19.947	197.105	-4.200	175.000
<i>Income from investments that are fixed assets</i>					
Andre finansielle indtægter.....	2	2.867.750	2.449.059	512.232	436.429
<i>Other financial income</i>					
Andre finansielle omkostninger.....		-2.003.261	-2.176.950	-89.339	-928
<i>Other financial expenses</i>					
RESULTAT FØR SKAT.....		12.501.075	8.533.566	7.080.836	5.534.776
<i>PROFIT BEFORE TAX</i>					
Skat af årets resultat.....	3	-2.429.872	-1.461.019	-75.303	-186.738
<i>Tax on profit/loss for the year</i>					
ÅRETS RESULTAT.....	4	10.071.203	7.072.547	7.005.533	5.348.038
<i>PROFIT FOR THE YEAR</i>					

BALANCE 30. JUNI
BALANCE SHEET AT 30 JUNE

	Note	Koncernen		Moderselskabet	
		Group		Parent Company	
AKTIVER		2021	2020	2021	2020
ASSETS		kr.	kr.	kr.	kr.
		DKK	DKK	DKK	DKK
Grunde og bygninger.....		49.568.111	36.333.991	3.698.976	3.391.856
<i>Land and buildings</i>					
Produktionsanlæg og maskiner.....		49.765.640	42.577.448	0	0
<i>Production plant and machinery</i>					
Andre anlæg, driftsmateriel og inventar.....		1.972.835	1.972.921	0	0
<i>Other plant, machinery, tools and equipment</i>					
Indretning af lejede lokaler.....		609.486	837.957	0	0
<i>Leasehold improvements</i>					
Anlæg under opførelse.....		11.974.223	36.136.494	0	0
<i>Assets under construction</i>					
Forudbetalinger produktionsanlæg og maskiner.....		4.515.478	13.320.778	0	0
<i>Prepayments for tangible fixed assets</i>					
Materielle anlægsaktiver.....	5	118.405.773	131.179.589	3.698.976	3.391.856
<i>Property, plant and equipment</i>					
Kapitalandele i datter- og associerede virksomheder.....		0	0	61.838.643	56.898.501
<i>Investments in subsidiaries</i>					
Andre værdipapirer.....		3.551.263	3.550.236	3.535.800	3.540.000
<i>Other investments</i>					
Tilgodehavender i dattervirksomheder.....		0	0	3.250.000	3.250.000
<i>Receivables from subsidiaries</i>					
Andre tilgodehavender.....		1.909.537	1.687.733	1.909.537	1.687.733
<i>Other receivables</i>					
Finansielle anlægsaktiver.....	6	5.460.800	5.237.969	70.533.980	65.376.234
<i>Financial non-current assets</i>					
ANLÆGSAKTIVER.....		123.866.573	136.417.558	74.232.956	68.768.090
NON-CURRENT ASSETS					
Råvarer og hjælpematerialer.....		2.154.187	1.683.385	0	0
<i>Raw materials and consumables</i>					
Varer under fremstilling.....		27.672.950	22.154.378	0	0
<i>Work in progress</i>					
Varebeholdninger.....		29.827.137	23.837.763	0	0
<i>Inventories</i>					

BALANCE 30. JUNI
BALANCE SHEET AT 30 JUNE

	Note	Koncernen		Moderselskabet	
		Group		Parent Company	
AKTIVER (FORTSAT) ASSETS (CONTINUED)		2021	2020	2021	2020
		kr. DKK	kr. DKK	kr. DKK	kr. DKK
Tilgodehavender fra salg..... <i>Trade receivables</i>		52.021.358	53.553.338	0	0
Tilgodehavende hos tilknyttede virksomheder..... <i>Receivables from group enterprises</i>		0	0	353	20.005
Tilgodehavende hos associerede virksomheder..... <i>Receivables from associates</i>		0	60.000	0	0
Andre tilgodehavender..... <i>Other receivables</i>		36.316.410	35.770.738	73.419	380.208
Tilgodehavende selskabsskat..... <i>Corporate tax receivable</i>		48.186	0	48.186	0
Tilgodehavende sambeskatningsbidrag..... <i>Corporate tax receivable</i>		0	0	3.438.069	5.983.382
Periodeafgrænsningsposter..... <i>Prepayments and accrued income</i>	7	251.548	10.589	0	0
Tilgodehavender..... <i>Receivables</i>		88.637.502	89.394.665	3.560.027	6.383.595
Likvider..... <i>Likvider</i>		4.359.225	8.723.743	2.244.167	2.154.008
OMSÆTNINGSAKTIVER..... <i>CURRENT ASSETS</i>		122.823.864	121.956.171	5.804.194	8.537.603
AKTIVER..... <i>ASSETS</i>		246.690.437	258.373.729	80.037.150	77.305.693

BALANCE 30. JUNI
BALANCE SHEET AT 30 JUNE

	Note	Koncernen		Moderselskabet	
		Group		Parent Company	
PASSIVER		2021	2020	2021	2020
EQUITY AND LIABILITIES		kr. DKK	kr. DKK	kr. DKK	kr. DKK
Anpartskapital.....		125.000	125.000	125.000	125.000
<i>Share capital</i>					
Reserve for nettoopskrivning efter den indre værdis metode.....		0	0	53.229.510	48.289.368
<i>Reserve for net revaluation using the equity method</i>					
Overført overskud.....		73.952.720	66.999.274	20.723.210	18.714.318
<i>Retained profit</i>					
Forslag til udbytte.....		56.500	55.300	56.500	55.300
<i>Proposed dividend</i>					
Minoritetsinteresser		36.176.223	33.114.965	0	0
<i>Minority interests</i>					
EGENKAPITAL.....		110.310.443	100.294.539	74.134.220	67.183.986
EQUITY					
Hensættelse til udskudt skat.....	8	3.368.439	2.919.202	0	0
<i>Provision for group enterprises</i>					
Andre hensættelser.....	9	0	1.492.720	0	0
<i>Other provisions</i>					
Hensættelser til kapitalandele i tilknyttede virksomheder.....		1.943.487	3.651.030	1.943.487	3.651.030
<i>Provision for group enterprises</i>					
HENSATTE FORPLIGTELSE.....		5.311.926	8.062.952	1.943.487	3.651.030
PROVISIONS					
Konvertible og udbyttegivende gældsbreve.....		1.750.000	1.750.000	0	0
<i>Convertible and profit debentures</i>					
Gæld til realkreditinstitutter.....		20.061.464	21.602.667	0	0
<i>Payables to mortgage</i>					
Leasingforpligtelser.....		31.767.043	39.182.587	0	0
<i>Lease Liabilities</i>					
Selskabsskat.....		793.998	829.756	807.353	838.763
<i>Corporation tax</i>					
Anden gæld.....		1.557.801	0	0	0
<i>Other payables</i>					
Langfristede gældsforpligtelser...	10	55.930.306	63.365.010	807.353	838.763
<i>Non-current liabilities</i>					

BALANCE 30. JUNI
BALANCE SHEET AT 30 JUNE

	Note	Koncernen		Moderselskabet	
		Group		Parent Company	
PASSIVER (FORTSAT) EQUITY AND LIABILITIES (CONTINUED)		2021 kr. DKK	2020 kr. DKK	2021 kr. DKK	2020 kr. DKK
Gæld til realkreditinstitutter..... <i>Payables to mortgage</i>		1.545.227	1.534.504	0	0
Gæld til pengeinstitutter..... <i>Payables to bank</i>		2.294.343	27.955.828	0	0
Leasingforpligtelser..... <i>Lease liabilities</i>		7.271.699	8.441.539	0	0
Modtagne forudbetalinger..... <i>Prepayments received concerning work in progress</i>		15.679.047	9.443.161	0	0
Leverandører af varer og tjenesteydelser..... <i>Trade payables</i>		22.614.666	21.484.937	0	0
Gæld til tilknyttede virksomheder. <i>Payables to group enterprises</i>		0	0	3.033.090	1.888.000
Selskabsskat..... <i>Corporation tax</i>		0	3.540.913	0	3.540.914
Anden gæld..... <i>Other payables</i>		25.655.744	13.988.390	119.000	203.000
Periodeafgrænsningsposter..... <i>Prepayments and accrued income</i>	11	77.036	261.956	0	0
Kortfristede gældsforpligtelser ... <i>Current liabilities</i>		75.137.762	86.651.228	3.152.090	5.631.914
GÆLDSFORPLIGTELSER..... <i>LIABILITIES</i>		131.068.068	150.016.238	3.959.443	6.470.677
PASSIVER..... <i>EQUITY AND LIABILITIES</i>		246.690.437	258.373.729	80.037.150	77.305.693
Eventualposter mv. <i>Contingencies etc.</i>	12				
Pantsætninger og sikkerhedsstillelser <i>Charges and securities</i>	13				
Nærtstående parter <i>Related parties</i>	14				

EGENKAPITALOPGØRELSE
EQUITY

	Koncernen				
	<i>Group</i>				
	Anpartskapital	Overført overskud	Forslag til udbytte	Minoritets- interesser	I alt
	<i>Share capital</i>	<i>Retained profit</i>	<i>Proposed dividend</i>	<i>Minority interests</i>	<i>Total</i>
Egenkapital 1. juli 2020..... <i>Equity at 1 July 2020</i>	125.000	67.003.687	55.300	33.110.553	100.294.540
Forslag til resultatdisponering, jf. note 4. <i>Proposed profit allocation, note 4</i>		6.949.033	56.500	3.065.670	10.071.203
Transaktioner med ejere					
<i>Transactions with owners</i>					
Ordinært udbytte..... <i>Dividend paid</i>			-55.300		-55.300
Egenkapital 30. juni 2021..... <i>Equity at 30 June 2021</i>	125.000	73.952.720	56.500	36.176.223	110.310.443

	Moderselskabet				
	<i>Parent Company</i>				
	Anpartskapital	Reserve for nettoopskriv- ning efter den indre værdis metode	Overført overskud	Forslag til udbytte	I alt
	<i>Share capital</i>	<i>Reserve for net revaluation using the equity method</i>	<i>Retained profit</i>	<i>Proposed dividend</i>	<i>Total</i>
Egenkapital 1. juli 2020..... <i>Equity at 1 July 2020</i>	125.000	48.289.368	18.714.319	55.300	67.183.987
Forslag til resultatdisponering, jf. note 4. <i>Proposed profit allocation, note 4</i>		4.940.142	2.008.891	56.500	7.005.533
Transaktioner med ejere					
<i>Transactions with owners</i>					
Ordinært udbytte..... <i>Dividend paid</i>				-55.300	-55.300
Egenkapital 30. juni 2021..... <i>Equity at 30 June 2021</i>	125.000	53.229.510	20.723.210	56.500	74.134.220

PENGESTRØMSOPGØRELSE 1. JULI - 30. JUNI
CASH FLOW STATEMENT 1 JULY - 30 JUNE

	Koncernen		Moderselskabet	
	Group		Parent Company	
	2020/21	2019/20	2020/21	2019/20
	kr.	kr.	kr.	kr.
	DKK	DKK	DKK	DKK
Årets resultat.....	10.071.203	7.072.547	7.005.533	5.348.038
<i>Profit/loss for the year</i>				
Årets afskrivninger tilbageført.....	14.171.944	13.608.902	130.304	112.221
<i>Depreciation and amortisation, reversed</i>				
Tilbageførsel af realisationsavancer.....	-204.604	-526.957	0	-522.431
<i>Reversed realization gains</i>				
Tilbageførsel af periodiseringer.....	184.920	184.920	0	0
<i>Reversed unrealised</i>				
Resultat af associerede virksomheder.....	-1.707.543	-1.785.123	-1.707.543	-1.785.123
<i>Profit/loss from associates</i>				
Resultat af dattervirksomheder.....	0	0	-4.940.142	-2.601.620
<i>Profit/loss from subsidiaries</i>				
Regulering af andre finansielle indtægter....	-221.804	0	-221.804	0
<i>Adjustment of other financial income</i>				
Regulering af andre finansielle omkostninger.....	-4.200	0	-4.200	0
<i>Adjustment of other financial expenses</i>				
Skat af årets resultat tilbageført.....	2.429.872	1.461.019	75.303	186.738
<i>Tax on profit/loss, reversed</i>				
Betalt selskabsskat.....	-5.604.261	-5.407.754	-1.149.268	0
<i>Corporation tax paid</i>				
Ændring i varebeholdninger.....	-5.989.374	1.568.060	0	0
<i>Change in inventories</i>				
Ændring i tilgodehavender (ekskl. skat).....	805.349	-954.275	326.441	-897.476
<i>Change in receivables (ex tax)</i>				
Ændring i andre hensatte forpligtelser.....	-1.492.720	0	0	-254.213
<i>Change in other provisions</i>				
Ændring i kortfristet gæld (ekskl. skat, skyldige afdrag og kassekredit).....	20.017.888	-957.259	1.061.088	1.288.593
<i>Change in current liabilities (ex bank, tax, instalments payable and overdraft facility)</i>				
Andre pengestrømme vedrørende driftsaktiviteter.....	1.941	1.587	7.171	2
<i>Other cash flows from operating activities</i>				
PENGESTRØMME FRA DRIFTSAKTIVITET.....	32.458.611	14.265.667	582.883	874.729
CASH FLOWS FROM OPERATING ACTIVITY				
Køb af immaterielle anlægsaktiver.....	0	0	0	-764.900
<i>Purchase of intangible assets</i>				
Køb af materielle anlægsaktiver.....	-7.806.713	-31.313.905	-437.424	1.073.610
<i>Purchase of property, plant and equipment</i>				
Salg af materielle anlægsaktiver.....	6.428.271	2.260.510	0	0
<i>Sale of property, plant and equipment</i>				
Køb af finansielle anlægsaktiver.....	0	-3.540.000	0	-3.540.000
<i>Purchase of financial assets</i>				
PENGESTRØMME FRA				
INVESTERINGSAKTIVITET.....	-1.378.442	-32.593.395	-437.424	-3.231.290
CASH FLOWS FROM INVESTING ACTIVITY				

PENGESTRØMSOPGØRELSE 1. JULI - 30. JUNI
CASH FLOW STATEMENT 1 JULY - 30 JUNE

	Koncernen		Moderselskabet	
	<i>Group</i>		<i>Parent Company</i>	
	2020/21	2019/20	2020/21	2019/20
	kr.	kr.	kr.	kr.
	DKK	DKK	DKK	DKK
Provenu ved langfristet låneoptagelse..... <i>Proceeds from non-current borrowing</i>	1.557.801	25.686.515	0	0
Afdrag på lån..... <i>Instalments on loans</i>	-2.844.164	-22.858.700	0	0
Betalt udbytte i regnskabsåret..... <i>Dividends paid in the financial year</i>	-55.300	-54.000	-55.300	-54.000
PENGESTRØMME FRA FINANSIERINGSAKTIVITET..... <i>CASH FLOWS FROM FINANCING ACTIVITY</i>	-1.341.663	2.773.815	-55.300	-54.000
ÆNDRING I LIKVIDER..... <i>CHANGE IN CASH AND CASH EQUIVALENTS</i>	29.738.506	-15.553.913	90.159	-2.410.561
Likvider 1. juli..... <i>Cash and cash equivalents at 1 July</i>	-27.673.624	-3.678.172	2.154.008	4.564.569
LIKVIDER 30. JUNI..... <i>CASH AND CASH EQUIVALENTS AT 30 JUNE</i>	2.064.882	-19.232.085	2.244.167	2.154.008
Likvider 30. juni specificeres således: <i>Cash and cash equivalents at 30 June comprise:</i>				
Likvider..... <i>Cash</i>	4.359.225	8.723.743	2.244.167	2.154.008
Kassekredit..... <i>Bank</i>	-2.294.343	-27.955.828	0	0
LIKVIDER, INDESTÅENDE..... <i>CASH AND CASH EQUIVALENTS, NET DEBT</i>	2.064.882	-19.232.085	2.244.167	2.154.008

NOTER
NOTES

	Koncernen <i>Group</i>		Moderselskabet <i>Parent Company</i>		Note
	2020/21 kr. DKK	2019/20 kr. DKK	2020/21 kr. DKK	2019/20 kr. DKK	
Personaleomkostninger					1
<i>Staff costs</i>					
Antal personer beskæftiget i gennemsnit: <i>Average number of employees</i>	94	97	1	1	
Løn og gager..... <i>Wages and salaries</i>	49.537.355	50.426.573	0	0	
Pensioner..... <i>Pensions</i>	6.562.117	6.374.861	0	0	
Andre omkostninger til social sikring <i>Social security costs</i>	2.145.343	2.682.334	0	0	
	58.244.815	59.483.768	0	0	
Oplysninger om ledelsesvederlag er udeladt i henhold til undtagelsesbestemmelsen i årsregnskabsloven § 98 b, stk. 3 nr. 2.					
Andre finansielle indtægter					2
<i>Other financial income</i>					
Renteindtægter fra tilknyttede virksomheder..... <i>Group enterprises</i>	0	0	268.125	268.125	
Finansielle indtægter i øvrigt..... <i>Other interest income</i>	2.867.750	2.449.059	244.107	168.304	
	2.867.750	2.449.059	512.232	436.429	
Skat af årets resultat					3
<i>Tax on profit/loss for the year</i>					
Beregnet skat af årets skattepligtige indkomst..... <i>Calculated tax on taxable income for the year</i>	1.980.353	1.724.782	75.021	192.026	
Regulering skat vedrørende tidligere år..... <i>Adjustment of tax previous year</i>	282	0	282	0	
Regulering af udskudt skat..... <i>Adjustment of deferred tax</i>	449.237	-263.763	0	-5.288	
	2.429.872	1.461.019	75.303	186.738	

NOTER
NOTES

	Koncernen		Moderselskabet		Note
	Group		Parent Company		
	2020/21	2019/20	2020/21	2019/20	
	kr.	kr.	kr.	kr.	
	DKK	DKK	DKK	DKK	
Forslag til resultatdisponering					4
<i>Proposed distribution of profit</i>					
Foreslået udbytte for regnskabsåret.	56.500	55.300	56.500	55.300	
<i>Proposed dividend for the year</i>					
Henlæggelser til reserve for netto-opskrivning efter den indre værdis metode.....	0	0	4.940.142	2.601.620	
<i>Provisions for reserve for net revaluation using the equity method</i>					
Overført resultat.....	6.949.033	5.288.328	2.008.891	2.691.118	
<i>Retained earnings</i>					
Minoritetsinteressernes andel af dattervirksomheders resultat.....	3.065.670	1.728.919	0	0	
<i>The minority interests' share of the results of group enterprises</i>					
	10.071.203	7.072.547	7.005.533	5.348.038	

NOTER
NOTES

Note

Materielle anlægsaktiver
Property, plant and equipment

5

	Koncernen		
	<i>Group</i>		
	Grunde og bygninger <i>Land and buildings</i>	Produktions- anlæg og maskiner <i>Production plant and machinery</i>	Andre anlæg, driftsmateriel og inventar <i>Other plant, machinery, tools and equipment</i>
Kostpris 1. juli 2020.....	43.377.840	131.909.944	6.260.229
<i>Cost at 1 July 2020</i>			
Overførsel.....	13.255.778	17.295.758	0
<i>Transferred</i>			
Tilgang.....	1.463.176	1.737.545	1.005.593
<i>Additions</i>			
Afgang.....	0	-680.605	0
<i>Disposals</i>			
Kostpris 30. juni 2021.....	58.096.794	150.262.642	7.265.822
<i>Cost at 30 June 2021</i>			
Af- og nedskrivninger 1. juli 2020.....	7.043.849	89.332.496	4.287.307
<i>Depreciation and impairment losses at 1 July 2020</i>			
Tilbageførsel af afskrivninger på afhændede aktiver.....	0	-473.373	0
<i>Reversal of depreciation of assets disposed of</i>			
Årets afskrivninger	1.484.834	11.637.879	1.005.680
<i>Depreciation for the year</i>			
Af- og nedskrivninger 30. juni 2021.....	8.528.683	100.497.002	5.292.987
<i>Depreciation and impairment losses at 30 June 2021</i>			
Regnskabsmæssig værdi 30. juni 2021.....	49.568.111	49.765.640	1.972.835
<i>Carrying amount at 30 June 2021</i>			
Finansielle leasingaktiver.....		44.383.082	
<i>Finance lease assets</i>			

NOTER
NOTES

Note

Materielle anlægsaktiver (fortsat)
Tangible fixed assets (continued)

5

	Koncernen <i>Group</i>		
	Indretning af lejede lokaler <i>Leasehold improvements</i>	Anlæg under opførelse <i>Assets under construction</i>	Forudbetalinger produktions- anlæg og maskiner <i>Prepayment for tangible fixed assets</i>
Kostpris 1. juli 2020..... <i>Cost at 1 July 2020</i>	2.530.180	36.136.495	13.320.778
Overførsel..... <i>Transferred</i>	0	-21.811.236	-8.740.300
Tilgang..... <i>Additions</i>	0	3.600.399	0
Afgang..... <i>Disposals</i>	0	-5.951.435	-65.000
Kostpris 30. juni 2021..... <i>Cost at 30 June 2021</i>	2.530.180	11.974.223	4.515.478
Af- og nedskrivninger 1. juli 2020..... <i>Depreciation and impairment losses at 1 July 2020</i>	1.692.223	0	
Årets afskrivninger <i>Depreciation for the year</i>	228.471	0	
Af- og nedskrivninger 30. juni 2021..... <i>Depreciation and impairment losses at 30 June 2021</i>	1.920.694	0	
Regnskabsmæssig værdi 30. juni 2021..... <i>Carrying amount at 30 June 2021</i>	609.486	11.974.223	4.515.478

NOTER
 NOTES

Note

Materielle anlægsaktiver (fortsat)
Tangible fixed assets (continued)

5

	Moder- selskabet <i>Parent Company</i>
	Grunde og bygninger <i>Land and buildings</i>
Kostpris 1. juli 2020.....	3.833.417
<i>Cost at 1 July 2020</i>	
Tilgang.....	437.424
<i>Additions</i>	
Kostpris 30. juni 2021.....	4.270.841
<i>Cost at 30 June 2021</i>	
Af- og nedskrivninger 1. juli 2020.....	441.561
<i>Depreciation and impairment losses at 1 July 2020</i>	
Årets afskrivninger	130.304
<i>Depreciation for the year</i>	
Af- og nedskrivninger 30. juni 2021.....	571.865
<i>Depreciation and impairment losses at 30 June 2021</i>	
Regnskabsmæssig værdi 30. juni 2021.....	3.698.976
<i>Carrying amount at 30 June 2021</i>	

NOTER
NOTES

Note

Finansielle anlægsaktiver
Financial non-current assets

6

	Koncernen Group	
	Andre værdipapirer Other investments	Andre tilgodehavender Other receivables
Kostpris 1. juli 2020..... <i>Cost at 1 July 2020</i>	3.545.680	1.687.733
Tilgang..... <i>Additions</i>	0	221.804
Kostpris 30. juni 2021..... <i>Cost at 30 June 2021</i>	3.545.680	1.909.537
Værdireguleringer 1. juli 2020..... <i>Revaluation at 1 July 2020</i>	4.556	0
Årets værdireguleringer..... <i>Revaluation and impairment losses for the year</i>	1.027	0
Værdireguleringer 30. juni 2021..... <i>Revaluation at 30 June 2021</i>	5.583	0
Regnskabsmæssig værdi 30. juni 2021..... <i>Carrying amount at 30 June 2021</i>	3.551.263	1.909.537
	Morderselskabet Parent Company	
	Kapitalandele i dattervirksom- heder <i>Investments in subsidiaries</i>	Andre værdipapirer Other investments
Kostpris 1. juli 2020..... <i>Cost at 1 July 2020</i>	6.775.800	3.540.000
Kostpris 30. juni 2021..... <i>Cost at 30 June 2021</i>	6.775.800	3.540.000
Værdireguleringer 1. juli 2020..... <i>Revaluation at 1 July 2020</i>	50.122.701	0
Årets værdireguleringer..... <i>Revaluation and impairment losses for the year</i>	4.940.142	-4.200
Værdireguleringer 30. juni 2021..... <i>Revaluation at 30 June 2021</i>	55.062.843	-4.200
Regnskabsmæssig værdi 30. juni 2021..... <i>Carrying amount at 30 June 2021</i>	61.838.643	3.535.800

NOTER
NOTES

Note

Finansielle anlægsaktiver (fortsat)
Fixed asset investments (continued)

6

	Moderselskabet <i>Parent Company</i>	
	Tilgodehavender i dattervirksom- heder <i>Receivables from group enterprises</i>	Andre tilgodehavender <i>Other receivables</i>
Kostpris 1. juli 2020..... <i>Cost at 1 July 2020</i>	3.250.000	1.687.733
Tilgang..... <i>Additions</i>	0	221.804
Kostpris 30. juni 2021..... <i>Cost at 30 June 2021</i>	3.250.000	1.909.537
Regnskabsmæssig værdi 30. juni 2021..... <i>Carrying amount at 30 June 2021</i>	3.250.000	1.909.537

Kapitalandele i dattervirksomheder (kr.)
Investments in subsidiaries (DKK)

Navn og hjemsted <i>Name and domicil</i>	Egenkapital <i>Equity</i>	Årets resultat <i>Profit/loss for the year</i>	Ejerandel <i>Ownership</i>
Nordmark Maskinfabrik A/S, Frederikshavn.....	84.650.435	6.122.687	65 %
Ejendomsselskabet Gyldendalsvej A/S, Frederikshavn.....	11.201.002	1.873.642	51 %
Ejendommen Ellehammervej 11, Skagen ApS, Frederikshavn.....	2.163.429	9.483	51 %

Kapitalandele i associerede virksomheder (kr.)
Investments in associates (DKK)

Navn og hjemsted <i>Name and domicil</i>	Egenkapital <i>Equity</i>	Årets resultat <i>Profit for the year</i>	Ejerandel <i>Ownership</i>
Nordmark Production A/S, Frederikshavn.....	-5.831.044	5.084.263	33 %

NOTER
NOTES

	Koncernen		Moderselskabet		Note
	Group		Parent Company		
	2021	2020	2021	2020	
	kr.	kr.	kr.	kr.	
	DKK	DKK	DKK	DKK	
Periodeafgrænsningsposter					7
<i>Prepayments and accrued income</i>					
Omkostninger.....	251.548	10.589	0	0	
<i>Costs</i>					
	251.548	10.589	0	0	

Periodeafgrænsningsposter består af forudbetalte forsikringer og kontingenter for efterfølgende regnskabsår.

Prepayments and accrued income consists of prepaid expenses for insurances and memberships for subsequent financial years.

Hensættelse til udskudt skat

Provision for deferred tax

Hensættelse til udskudt skat vedrører forskelle mellem regnskabsmæssige og skattemæssige værdier på varebeholdninger, immaterielle anlægsaktiver og materielle anlægsaktiver, herunder indregnede finansielle leasingkontrakter samt gældsforpligtelser.

Provision for deferred tax comprises deferred tax on contract work in progress, inventory and intangible and tangible fixed assets, including financial leases and liabilities.

	Koncernen		Moderselskabet		Note
	Group		Parent Company		
	2021	2020	2021	2020	
	kr.	kr.	kr.	kr.	
	DKK	DKK	DKK	DKK	
Udskudt skat vedrører:					
Materielle anlægsaktiver.....	10.427.820	10.192.335	0	0	
Varebeholdninger.....	1.536.555	970.009	0	0	
Prioritetsgæld.....	9.535	3.799	0	0	
Leasingforpligtelser.....	-8.588.523	-8.189.311	0	0	
Forudbetaling fra kunder.....	-16.948	-57.630	0	0	
	3.368.439	2.919.202	0	0	
Udskudt skat 1. juli.....	2.919.202	3.182.965	0	5.288	
<i>Deferred tax, beginning of year</i>					
Årets udskudte skat i resultatopgørelsen.....	449.237	-263.763	0	-5.288	
<i>Deferred tax of the year, income statement</i>					
Udskudt skat 30. juni.....	3.368.439	2.919.202	0	0	
<i>Provision for deferred tax 30 June 2021</i>					

NOTER
NOTES

	Koncernen		Moderselskabet		Note
	Group		Parent Company		
	2021	2020	2021	2020	
	kr.	kr.	kr.	kr.	
	DKK	DKK	DKK	DKK	
Andre hensættelser					9
<i>Other provisions</i>					
Forfaldstidspunkterne for hensatte forpligtelser forventes at blive:					
<i>The due dates for the liabilities provided for are expected to be as follows</i>					
0-1 år.....	0	1.492.720	0	0	
<i>0-1 year</i>					
	0	1.492.720	0	0	
Andre hensættelser omfatter hensættelser til garantiarbejder					
<i>Other provisions is provisions for guarantee work.</i>					

Langfristede gældsforpligtelser **10**
Long-term liabilities

	Koncernen			
	Group			
	30/6 2021 gæld i alt 30/6 2021 total liabilities	Afdrag næste år Repayment next year	Restgæld efter 5 år Debt outstanding after 5 years	30/6 2020 gæld i alt 30/6 2020 total liabilities
Konvertible og udbyttegivende gældsbreve..	1.750.000	0	0	1.750.000
<i>Convertible and profit debentures</i>				
Gæld til realkreditinstitutter.....	21.606.691	1.545.227	14.135.955	23.137.171
<i>Payables to mortgage</i>				
Leasingforpligtelser.....	39.038.742	7.271.699	5.887.705	47.624.126
<i>Lease liabilities</i>				
Selskabsskat.....	793.998	0	0	829.756
<i>Corporation tax</i>				
Anden gæld.....	1.557.801	0	0	0
<i>Other payables</i>				
	64.747.232	8.816.926	20.023.660	73.341.053
	Moderselskabet			
	Parent Company			
	30/6 2021 gæld i alt 30/6 2021 total liabilities	Afdrag næste år Repayment next year	Restgæld efter 5 år Debt outstanding after 5 years	30/6 2020 gæld i alt 30/6 2020 total liabilities
Selskabsskat.....	807.353	0	0	838.763
<i>Corporation tax</i>				
	807.353	0	0	838.763

NOTER
 NOTES

	Koncernen		Moderselskabet		Note
	Group		Parent Company		
	2021	2020	2021	2020	
	kr.	kr.	kr.	kr.	
	DKK	DKK	DKK	DKK	
Periodeafgrænsningsposter					11
<i>Prepayments and accrued income</i>					
Periodeafgrænsningsposter vedrører modtaget energitilskud til opførelse af materielt anlægskartotek.					
<i>Prepayments and accrued income received energy grants for construction of material plant directory.</i>					

NOTER
NOTES**Note****Eventualposter mv.**
Contingencies etc.

12

Eventualforpligtelser
*Contingent liabilities**Koncernen*

Koncernen har kautioneret for Nordmark Production A/S' mellemværende med pengeinstitut, leasingselskaber samt lejekontrakter, der ved årets udgang udgjorde 59.392 tkr.

Koncernen har kautioneret for Nordmark Properties ApS' mellemværende med pengeinstitut, der ved årets udgang udgjorde 34.830 tkr. og for Nordmark GmbH's mellemværende med pengeinstitut, der ved årets udgang udgjorde 15.201 tkr. Kautionerne er samlet maksimeret til 20.450 tkr.

Koncernen har kautioneret for Nordmark GmbH's mellemværende med leasingselskaber, der ved årets udgang udgør 26.220 tkr. Kautionen er samlet maksimeret til 62.532 tkr.

Selskabet har kautioneret for Ejendomsselskabet Gyldendalsvej A/S' mellemværende med kreditforeningen, der ved årets udgang udgør 20.435 tkr.

Moderselskabet

Selskabet har kautioneret for Nordmark Production A/S' mellemværende med leasingselskaber, der ved årets udgang udgjorde 1.537 tkr.

Group

The group has guaranteed the Nordmark Production A/S' balances with banks, leasing companies and leases, at year-end totaled 59,392 DKK '000.

The group has guaranteed the Nordmark Properties ApS' balances with banks, which at year end amounts to 34,830 DKK '000. The Company has guaranteed Nordmark GmbH's balances with banks, which at year end amounts to 15,201 DKK '000. The guarantees are maximized to 20,450 DKK '000.

The group has guaranteed Nordmark GmbH' balances with leasing companies, which at year end amounts to 26,220 DKK '000. The guarantees are maximized to 62,532 DKK '000.

The group has guaranteed the Ejendomsselskabet Gyldendalsvej A/S' balances with mortgage credit institution, at year-end totaled 20.435 DKK '000.

Controlling company

The company has guaranteed the Nordmark Production A/S' balances with leasing companies, at year-end totaled 1,537 DKK '000.

Hæftelse i sambeskatningen*Joint liabilities*

Koncernens danske selskaber hæfter solidarisk for skat af koncernens sambeskattede indkomst og for eventuelle kildeskatter såsom udbytteskat mv.

Skyldig skat af koncernens sambeskattede indkomst udgør 746 tkr. pr. balancedagen.

The Danish companies of the group is jointly and severally liable for tax on the group's jointly taxed income and for certain possible withholding taxes such as dividend tax and royalty tax.

Tax payable of the group's jointly taxed income amounts to 746 DKK '000 at the balance sheet date.

NOTER
*NOTES***Note****Pantsætninger og sikkerhedsstillelser****13***Charges and securities**Koncernen*

Til sikkerhed for gæld til realkreditinstitutter, 21.607 tkr., er der givet pant i grunde og bygninger, hvis regnskabsmæssige værdi pr. 30. juni 2021 udgør 49.568 tkr.

Der er udstedt ejerpantebrev på 4.500 tkr., med sikkerhed i grunde og bygninger, hvis regnskabsmæssige værdi pr. 30. juni 2020 udgør 43.161 tkr. Dette ejerpantebrev er stillet som sikkerhed for koncernens engagement med pengeinstitut.

Der er udstedt ejerpantebrev på 7.448 tkr., med sikkerhed i grunde og bygninger, hvis regnskabsmæssige værdi pr. 30. juni 2021 udgør 2.708 tkr. Dette ejerpantebrev er stillet som sikkerhed for selskabets engagement med pengeinstitut.

Til sikkerhed for mellemværende med pengeinstitut er deponeret løsøre pantebrev på 500 tkr. med pant i driftsmateriel, inventar, goodwill og lejerettigheder, hvis regnskabsmæssige værdi pr. 30. juni 2021 udgør 5.383 tkr.

Til sikkerhed for mellemværende med pengeinstitut, har koncernen stillet virksomhedspant på nominelt 30.500 tkr. Virksomhedspantet omfatter følgende aktiver, hvis regnskabsmæssige værdi pr. 30. juni 2021 udgør: Tilgodehavende fra salg 51.588 tkr., varebeholdninger 29.394 tkr. og driftsmidler og inventar 5.993 tkr.

Moderselskabet

Til sikkerhed for gæld til pengeinstitut 0 tkr., er der givet pant i aktier i Nordmark Maskinfabrik A/S nom. 325 tkr., hvis regnskabsmæssige værdi pr. 30. juni 2021 udgør 55.023 tkr.

Til sikkerhed for gæld til pengeinstitut 0 tkr., er der givet pant i aktier i Nordmark Production A/S nom. 333 tkr., hvis regnskabsmæssige værdi pr. 30. juni 2021 udgør 0 tkr.

Til sikkerhed for gæld til pengeinstitut 0 tkr., er der givet pant i aktier i Ejendomsselskabet Gyldendalsvej A/S nom. 510 tkr., hvis regnskabsmæssige værdi pr. 30. juni 2021 udgør 5.713 tkr.

Til sikkerhed for gæld til pengeinstitut 0 tkr., er der givet pant i anparter i Ejendommen Ellehammervej 11, Skagen ApS nom. 41 tkr., hvis regnskabsmæssige værdi pr. 30. juni 2021 udgør 1.103 tkr.

NOTER
NOTES

Note

Pantsætninger og sikkerhedsstillelser (fortsat)

13

Charges and securities (continued)

Group

For security for amounts owed to credit institutions of, 21,607 DKK '000 has given mortgage in ground and building, which is carrying the amount June 30, 2021 of 49,568 DKK '000.

A mortgage deed of 4,500 DKK '000 has been issued, with security in the grounds and buildings, which is carrying the amount June 30, 2021 of 43,161 DKK '000 This letter of ownership has been pledged as security for the company's involvement with banks.

A mortgage deed of 7,448 DKK '000 has been issued, with security in the grounds and buildings, which is carrying the amount June 30, 2021 of 2,708 DKK '000 This letter of ownership has been pledged as security for the company's involvement with banks.

For security of the Nykredit Bank A/S is deposited mortgage deeds of 500 DKK '000 lien on equipment, inventory, goodwill and lease rights, which is carrying the amount June 30, 2021 of 5,383 DKK '000.

For security of the Nykredit Bank A/S, is deposited floating charge, nominal amount of 30,500 DKK '000. Floating charge includes the following assets, which the carrying amount June 30, 2021 amounted to: Trade receivables 51,588 DKK '000, Goods in process 29,394 DKK '000 and plant and equipment 5,993 DKK '000.

Controlling company

For security for debt to bank of, 0 DKK '000 has given mortgage in equities in Nordmark Maskinfabrik A/S, nominal amount of 325 DKK '000, which is carrying the amount June 30, 2021 of 55,023 DKK '000.

For security for debt to bank of, 0 DKK '000 has given mortgage in equities in Nordmark Production A/S, nominal amount of 333 DKK '000, which is carrying the amount June 30, 2021 of 0 DKK '000.

For security for debt to bank of, 0 DKK '000 has given mortgage in equities in Ejendomsselskabet Gyldendalsvej A/S, nominal amount of 510 DKK '000, which is carrying the amount June 30, 2021 of 5,713 DKK '000.

For security for debt to bank of, 0 DKK '000 has given mortgage in equities in Ellehammervej 11, Skagen ApS, nominal amount of 41 DKK '000, which is carrying the amount June 30, 2021 of 1,103 DKK '000.

Nærtstående parter

14

Related parties

Selskabets nærtstående parter omfatter følgende:

Bestemmende indflydelse

Direktør Michael Jacobsen, Strandgården 50, 9300 Sæby, der er hovedanpartshaver.

Transaktioner med nærtstående parter

Selskabet har ikke haft transaktioner med nærtstående parter, der ikke er indgået på markedsmæssige vilkår. Jf. ÅRL § 98c, stk. 7 oplyses alene om transaktioner, som ikke er gennemført på normale markedsmæssige vilkår.

The Company's related parties include:

Controlling interest

Mr. Michael Jacobsen, managing director, Strandgården 50, 9300 Sæby, is the principal shareholder.

Transactions with related parties

The company did not carry out any material transactions that were not concluded on market conditions. According to section 98c, subsection 7 of the Danish Financial Statements Act information is given only on transactions that were not performed on common market conditions.

ANVENDT REGNSKABSPRAKSIS
ACCOUNTING POLICIES

Årsrapporten for MJ Holding, Hirtshals ApS for 2020/21 er aflagt i overensstemmelse med den danske årsregnskabslovs bestemmelser for virksomheder i regnskabsklasse C, mellemstor virksomhed.

Årsrapporten er udarbejdet efter samme regnskabspraksis som sidste år.

Koncernregnskabet

Koncernregnskabet omfatter moderselskabet MJ Holding, Hirtshals ApS samt dattervirksomheder, hvori MJ Holding, Hirtshals ApS direkte eller indirekte besidder mere end 50 % af stemmerettighederne eller på anden måde har bestemmende indflydelse. Virksomheder, hvori koncernen besidder mellem 20 % og 50 % af stemmerettighederne og udøver betydelig, men ikke bestemmende indflydelse, betragtes som associerede virksomheder, jf. koncernoversigten.

Koncernregnskabet er udarbejdet som et sammendrag af moderselskabets og dattervirksomheders årsregnskaber ved sammenlægning af ensartede regnskabsposter. Ved konsolideringen foretages fuld eliminering af koncerninterne indtægter og omkostninger, aktiebesiddelser, interne mellemværender og udbytter samt realiserede og urealiserede fortjenester og tab ved transaktioner mellem de konsoliderede virksomheder.

Kapitalandele i associerede virksomheder måles i balancen til den forholdsmæssige andel af virksomhedernes værdi opgjort efter moderselskabets regnskabspraksis og med forholdsmæssig eliminering af urealiserede koncerninterne avancer og tab. I resultatopgørelsen indregnes den forholdsmæssige andel af de associerede virksomheders resultat efter eliminering af forholdsmæssig andel af intern avance og tab.

Minoritetsinteresser

I koncernregnskabet indregnes tilknyttede virksomheders regnskabsposter 100 %. Minoritetsinteressernes forholdsmæssige andel af tilknyttede virksomheders resultat og egenkapital præsenteres særskilt i henholdsvis resultatdisponering og i særskilte hovedposter inden for egenkapitalen.

The Annual Report of MJ Holding, Hirtshals ApS for 2020/21 has been presented in accordance with the provisions of the Danish Financial Statements Act for enterprises in reporting class C, medium-size enterprises.

The Annual Report is prepared consistently with the accounting principles used last year.

Consolidated Financial Statements

The consolidated financial statements include the parent company MJ Holding, Hirtshals ApS and its subsidiaries in which MJ Holding, Hirtshals ApS directly or indirectly holds more than 50% of the voting rights or in any other way has a controlling influence. Enterprises in which the group holds between 20% and 50% of the voting rights and exercises significant, but not controlling influence, are considered associates, see the group structure.

The consolidated financial statements consolidate the financial statements of the parent company and the subsidiaries by combining uniform accounts items. Intercompany income and expenses, shareholdings, internal balances and dividend, and realised and unrealised gains and losses arising from transactions between the consolidated enterprises are fully eliminated in the consolidation.

Investments in associates are measured in the balance sheet at the proportional share of the value of the enterprises, calculated under the accounting policies of the parent company and eliminating proportionally any unrealised intercompany gains and losses. The proportional share of the results of the associates is recognised in the income statement after elimination of the proportional share of internal gains and losses.

Minority interests

The accounting items of the subsidiaries are recognised in full in the consolidated financial statements. The minority interests' proportional share of the results and equity of the subsidiaries is stated as separate items in the allocation of profit/loss and in individual main items under equity.

ANVENDT REGNSKABSPRAKSIS
*ACCOUNTING POLICIES***RESULTATOPGØRELSEN****Nettoomsætning**

Nettoomsætning ved salg af handelsvarer og færdigvarer indregnes i resultatopgørelsen, såfremt levering og risikoovergang til køber har fundet sted inden årets udgang og såfremt indtægten kan opgøres pålideligt og forventes modtaget. Nettoomsætning indregnes ekskl. moms og afgifter og med fradrag af rabatter i forbindelse med salget.

Huslejeindtægter er periodiseret således, at de dækker perioden frem til regnskabsårets udløb. Optrævede bidrag til dækning af varme indgår ikke i huslejeindtægter.

Nettoomsætningen indregnes ekskl. moms og med fradrag af de afgifter og rabatter, der kan henføres til salget.

Andre driftsindtægter

Andre driftsindtægter indeholder regnskabsposter af sekundær karakter i forhold til koncernens og selskabets aktiviteter, herunder fortjeneste ved salg af immaterielle- og materielle anlægsaktiver.

Andre driftsomkostninger

Andre driftsomkostninger indeholder regnskabsposter af sekundær karakter i forhold til koncernens og selskabets aktiviteter, herunder tab ved salg af immaterielle og materielle anlægsaktiver.

Vareforbrug

Vareforbrug omfatter omkostninger, der afholdes for at opnå årets nettoomsætning. Herunder indgår direkte og indirekte omkostninger til råvarer og hjælpematerialer.

Andre eksterne omkostninger

Andre eksterne omkostninger omfatter omkostninger til salg, reklame, administration, lokaler, tab på debitorer, operationelle leasingomkostninger mv.

Ydelser i forbindelse med operationelle leasing-aftaler og øvrige lejeaftaler indregnes i resultatopgørelsen over kontraktens løbetid. Selskabets samlede forpligtelse vedrørende operationelle leasing- og lejeaftaler oplyses under eventualposter mv.

INCOME STATEMENT**Net revenue**

Net revenue from sale of merchandise and finished goods is recognised in the Income Statement if supply and risk transfer to purchaser has taken place before the end of the year and if the income can be measured reliably and is expected to be received. Net revenue is recognised exclusive of VAT, duties and less discounts related to the sale.

Rental income and expenses have been accrued to cover the period up to the end of the financial year. Payments charged to cover heating are not included in rental income.

Net revenue is recognised exclusive of VAT and less duties and discounts related to the sale.

Other operating income

Other operating income includes items of a secondary nature in relation to the Group's and the Company's activities. In addition, profit from sale of intangible and tangible fixed asset.

Other operating expenses

Other operating expenses include items of a secondary nature in relation to the enterprises' principal activities, including loss from sale of intangible and tangible fixed assets.

Cost of sales

Cost of sales comprise costs incurred to achieve the net revenue for the year, including direct and indirect costs of raw materials and consumables.

Other external expenses

Other external expenses include cost of sales, advertising, administration, buildings, bad debts, operational lease expenses, etc.

Payments related to operating lease expenses and other lease agreements are recognised in the Income Statement during the continuance of the contract. The Company's total liability concerning operating and other lease agreements are stated under contingencies, etc.

ANVENDT REGNSKABSPRAKSIS
*ACCOUNTING POLICIES***Personaleomkostninger**

Personaleomkostninger omfatter løn og gager, inklusive feriepenge og pensioner samt andre omkostninger til social sikring mv. til koncernens og selskabets medarbejdere. I personaleomkostninger er fratrukket modtagne godtgørelser fra offentlige myndigheder.

Indtægter af kapitalandele i dattervirksomheder og associerede virksomheder

I ejerselskabets resultatopgørelse indregnes den forholdsmæssige andel af dattervirksomheders og associerede virksomheders resultat opgjort efter moderselskabets regnskabspraksis og med fuld eliminerings af urealiserede interne avancer og tab og fradrag af afskrivning på merværdier og goodwill opstået ved købsprisallokering på overtagelsestidspunktet.

Ved afhændelser indregnes eventuel fortjeneste, når de økonomiske rettigheder knyttet til de solgte kapitalandele overføres, dog tidligst når fortjenesten er realiseret eller anses som realiserbar. Desuden indgår realiserede tab udover nedskrivninger, når sådanne må konstateres.

Indtægter af andre værdipapirer

Indtægter af andre værdipapirer indeholder realiserede og urealiserede kursgevinster og -tab.

Finansielle indtægter og omkostninger

Finansielle indtægter og omkostninger indeholder renteindtægter og -omkostninger, finansielle omkostninger ved finansiell leasing, realiserede og urealiserede kursgevinster og -tab vedrørende værdipapirer, gæld og transaktioner i fremmed valuta, amortisering af finansielle aktiver og forpligtelser samt tillæg og godtgørelse under acontoskatteordningen mv. Finansielle indtægter og omkostninger indregnes med de beløb, der vedrører regnskabsåret.

Skat

Årets skat, som består af årets aktuelle skat og forskydning i udskudt skat, indregnes i resultatopgørelsen med den del, der kan henføres til årets resultat, og direkte på egenkapitalen med den del, der kan henføres til posteringer direkte på egenkapitalen.

Staff costs

Staff costs comprise wages and salaries, including holiday pay and pensions and other costs for social security etc. for the company's employees. Repayments from public authorities are deducted from staff costs.

Income from equity interests in subsidiaries and associates

The proportional share of the results of subsidiaries, stated according to the Parent Company's accounting policies and with full elimination of unrealised intercompany profits/losses and deduction of amortisation of added value and goodwill resulting from purchase price allocation at the date of acquisition, is recognised in the Parent Company's Income Statement.

In connection with transfers, potential profits are recognised when the economic rights related to the sold equity interests are transferred, however, at the earliest when the profit has been realised or is regarded as realisable. Moreover, realised losses other than impairments are included where identified.

Income from other securities

Income from other securities includes realised and unrealised exchange rate gains and losses.

Financial income and expenses

Financial income and expenses include interest income and expenses, financial expenses of finance leases, realised and unrealised gains and losses arising from investments in financial assets, debt and transactions in foreign currencies, amortisation of financial assets and liabilities as well as charges and allowances under the tax-on-account scheme etc. Financial income and expenses are recognised in the income statement by the amounts that relate to the financial year.

Tax

The tax for the year, which consists of the current tax for the year and changes in deferred tax, is recognised in the income statement by the portion that may be attributed to the profit for the year, and is recognised directly in the equity by the portion that may be attributed to entries directly to the equity.

ANVENDT REGNSKABSPRAKSIS
ACCOUNTING POLICIES

BALANCEN

Materielle anlægsaktiver

Grunde og bygninger, produktionsanlæg og maskiner, indretning af lejede lokaler samt andre anlæg, driftsmateriel og inventar måles til kostpris med fradrag af akkumulerede af- og nedskrivninger. Der afskrives ikke på grunde.

Afskrivningsgrundlaget er kostpris med fradrag af den skønnede restværdi efter afsluttet brugstid.

Kostprisen omfatter anskaffelsesprisen samt omkostninger direkte tilknyttet anskaffelsen indtil det tidspunkt, hvor aktivet er klar til at blive taget i brug. For egenfremstillede aktiver omfatter kostprisen omkostninger til materialer, komponenter, underleverandører, direkte lønforbrug samt indirekte produktionsomkostninger.

Der foretages lineære afskrivninger baseret på følgende vurdering af aktivernes forventede brugstider og restværdi:

	Brugstid Useful life	Restværdi Residual value
Bygninger..... <i>Buildings</i>	15-30 år	50 %
Produktionsanlæg og maskiner..... <i>Production plant and machinery</i>	5-8 år	0 %
Andre anlæg, driftsmateriel og inventar..... <i>Other plant, fixtures and equipment</i>	3-5 år	0 %
Indretning af lejede lokaler..... <i>Leasehold improvements</i>	5 år	0 %

Fortjeneste eller tab ved salg af materielle anlægsaktiver opgøres som forskellen mellem salgspris med fradrag af salgsomkostninger og den regnskabsmæssige værdi på salgstidspunktet. Fortjeneste eller tab indregnes i resultatopgørelsen under andre driftsindtægter eller andre driftsomkostninger.

BALANCE SHEET

Tangible fixed assets

Land and buildings, production plant and machinery, leasehold improvements, other plants, fixtures and equipment are measured at cost less accumulated depreciation and impairment losses. Land is not depreciated.

The depreciation base is cost less estimated residual value after end of useful life.

The cost includes the acquisition price and costs incurred directly in connection with the acquisition until the time when the asset is ready to be used. As regards self-manufactured assets, the cost price includes cost of materials, components, subcontractors, direct payroll and indirect production costs.

Straight-line depreciation is provided on the basis of an assessment of the expected useful lives of the assets and their residual value:

Profit or loss on disposal of tangible fixed assets is stated as the difference between the sales price less selling costs and the carrying amount at the time of sale. Profit or loss is recognised in the income statement as other operating income or other operating expenses.

ANVENDT REGNSKABSPRAKSIS
*ACCOUNTING POLICIES***Leasingkontrakter**

Leasingkontrakter vedrørende materielle anlægsaktiver, hvor selskabet har alle væsentlige risici og fordele forbundet med ejendomsretten (finansiel leasing), indregnes i balancen som aktiver. Aktiverne måles ved første indregning i balancen til opgjort kostpris svarende til dagsværdi eller (hvis lavere) nutidsværdien af de fremtidige leasingydelser. Ved beregning af nutidsværdien anvendes leasingaftalens interne rentefod som diskonteringsfaktor eller en tilnærmet værdi for denne. Finansielt leasede aktiver afskrives som koncernens og selskabets øvrige tilsvarende materielle anlægsaktiver.

Den kapitaliserede restleasingforpligtelse indregnes i balancen som en gældsforpligtelse, og leasingydelsens rentedel indregnes over kontraktens løbetid i resultatopgørelsen.

Alle øvrige leasingkontrakter betragtes som operationel leasing. Ydelser i forbindelse med operationel leasing og øvrige lejeaftaler indregnes i resultatopgørelsen over kontraktens løbetid. Selskabets samlede forpligtelse vedrørende operationelle leasing- og lejeaftaler oplyses under eventualposter mv.

Finansielle anlægsaktiver

Kapitalandele i dattervirksomheder og associerede virksomheder måles i ejerselskabets balance efter den indre værdis metode.

Kapitalandele i dattervirksomheder og associerede virksomheder måles i balancen til den forholdsmæssige andel af virksomhedernes regnskabsmæssige indre værdi opgjort efter ejerselskabets regnskabspraksis med fradrag eller tillæg af urealiserede interne avancer og tab og med tillæg eller fradrag af resterende værdi af positiv eller negativ goodwill opgjort efter overtagelsesmetoden.

Ved køb af virksomheder anvendes overtagelsesmetoden med omvurdering af alle identificerede aktiver og forpligtelser til dagsværdi på overtagelsesdagen. Dagsværdien er opgjort på baggrund af handler på et aktivt marked, alternativt beregnet ved anvendelse af almindeligt accepterede værdiansættelsesmodeller.

Lease contracts

Lease contracts relating to tangible fixed assets for which the Company bears all material risks and benefits attached to the ownership (finance lease, see IAS 17) are recognised as assets in the Balance Sheet. The assets are at the initial recognition measured at the lower of cost stated at fair value and the and present value of the future lease payments. The internal interest rate of the lease contract, or alternatively the Company's loan interest, is used as discounting factor when calculating the present value. Finance lease assets are hereafter treated as the Group's and the Company's other similar tangible fixed assets.

The capitalised residual lease liability is recognised in the balance sheet as a liability and the interest portion of the lease payment is recognised in the income statement over the term of the contract.

All other lease contracts are considered to be operating leases. Payments related to operating leases and other rental agreements are recognised in the income statement over the term of the contract. The company's total liability relating to operating leases and rental agreements is disclosed as contingencies etc.

Fixed asset investments

Investments in subsidiaries and associates are measured in the company's balance sheet under the equity method.

Investments in subsidiaries and associates are measured in the balance sheet at the proportional share of the enterprises' carrying equity value, calculated in accordance with the parent company's accounting policies with deduction or addition of unrealised intercompany profits or losses and with addition or deduction of the residual value of positive or negative goodwill calculated in accordance with the acquisition method.

The acquisition method is applied when purchasing enterprises, with reassessment of all identified assets and liabilities to fair value at the date of acquisition. The fair value is calculated on the basis of transactions in an active market, alternatively calculated using generally accepted valuation models.

ANVENDT REGNSKABSPRAKSIS
ACCOUNTING POLICIES

Ved beregning af dagsværdi på investeringsejendomme er gjort anvendelse af en discounted cash flow model på baggrund af tilbagediskontering af den fremtidige indtjening. Driftsmidler er opført til dagsværdi på baggrund af indhentede valuarvurderinger, som bygger på en samlet vurdering af maskinparken.

In the calculation of the fair value of investment properties, a discounted cash flow model is used based on a discounting back of the future earnings. Operating equipment is stated at fair value based on valuations made by experts, which are based on an overall assessment of the machinery.

Overtagelsesdagen er det tidspunkt, hvor selskabet faktisk opnår kontrol over den overtagne virksomhed.

The acquisition date is the time when the company gains actual control over the acquired enterprise.

Koncerngoodwill afskrives over den vurderede økonomiske levetid, der fastlægges på baggrund af ledelsens erfaringer inden for de enkelte forretningsområder. Koncerngoodwill afskrives lineært over afskrivningsperioden, der udgør X år. Afskrivningsperioden er foretaget ud fra en vurdering af den erhvervede virksomheds markedspostion og indtjeningsprofil samt branchemæssige forhold.

Consolidated goodwill is amortised over the estimated useful life which is determined on the basis of Management's experience within the individual business areas. Consolidated goodwill is amortised on a straight-line basis over the amortisation period which is X years. The amortisation period is based on the acquired enterprise's market position and earnings profile as well as conditions within the industry sector.

Nettoopskrivning af kapitalandele i dattervirksomheder og associerede virksomheder overføres under egenkapitalen til reserve for nettoopskrivning efter den indre værdis metode i det omfang, den regnskabsmæssige værdi overstiger anskaffelsesværdien.

Net revaluation of investments in subsidiaries and associates is transferred under the equity to reserve for net revaluation under the equity value method to the extent that the carrying amount exceeds the acquisition value.

Dattervirksomheder og associerede virksomheder med negativ regnskabsmæssig indre værdi måles til 0 kr., og et eventuelt tilgodehavende hos disse virksomheder nedskrives i det omfang, det vurderes som uerholdeligt. Såfremt den regnskabsmæssige negative indre værdi overstiger tilgodehavender, indregnes det resterende beløb under hensatte forpligtelser i det omfang, selskabet har en retlig eller faktisk forpligtelse til at dække dattervirksomheders og associerede virksomheders underbalance.

Subsidiaries and associates with a negative carrying equity value are measured to DKK 0 and any amounts due from these enterprises are written down by the company's share of the negative equity to the extent that it is deemed to be irrecoverable. If the carrying negative equity value exceeds receivables, the residual amount is recognised under provision for liabilities to the extent that the company's has a legal or actual liability to cover the subsidiary's and associates deficit.

ANVENDT REGNSKABSPRAKSIS
*ACCOUNTING POLICIES***Værdiforringelse af anlægsaktiver**

Den regnskabsmæssige værdi af materielle anlægsaktiver samt finansielle anlægsaktiver, der ikke måles til dagsværdi, vurderes årligt for indikationer på værdiforringelse ud over det, som udtrykkes ved afskrivning.

Foreligger der indikationer på værdiforringelse, foretages nedskrivningstest af hvert enkelt aktiv henholdsvis gruppe af aktiver. Der foretages nedskrivning til genindvindingsværdien, hvis denne er lavere end den regnskabsmæssige værdi.

Genindvindingsværdi er den højeste værdi af nettosalgspris og kapitalværdi. Kapitalværdien opgøres som nutidsværdien af de forventede nettopengestrømme fra anvendelsen af aktivet eller aktivgruppen og forventede nettopengestrømme ved salg af aktivet eller aktivgruppen efter endt brugstid.

Varebeholdninger

Varebeholdninger måles til kostpris efter FIFO-princippet. I tilfælde, hvor nettorealiseringsværdien er lavere end kostprisen, nedskrives til denne lavere værdi.

Kostpris for handelsvarer samt råvarer og hjælpe-materialer opgøres som anskaffelsespris med til-læg af hjemtagelsesomkostninger.

Kostpris for fremstillede færdigvarer samt varer under fremstilling omfatter kostpris for råvarer, hjælpematerialer, direkte løn og indirekte pro-duktionsomkostninger. Indirekte produktionsom-kostninger indeholder indirekte materialer og løn samt vedligeholdelse af og afskrivning på de i pro-duktionsprocessen benyttede maskiner, fabriks-bygninger og udstyr, omkostninger til fabriks-administration og ledelse samt aktiverede udvik-lingsomkostninger vedrørende produkterne.

Nettorealiseringsværdien for varebeholdninger opgøres som salgspris med fradrag af færdiggørel-sesomkostninger og omkostninger, der afholdes for at effektuere salget. Værdien fastsættes under hensyntagen til varebeholdningernes omsættelighed, ukurans og forventet udvikling i salgspris.

Tilgodehavender

Tilgodehavender måles til amortiseret kostpris, hvilket sædvanligvis svarer til nominel værdi. Værdien reduceres med nedskrivning til imøde-gåelse af forventede tab.

Impairment of fixed assets

The carrying amount of tangible assets together with fixed assets, which are not measured at fair value, are valued on an annual basis for indications of impairment other than that reflected by amortisation and depreciation.

In the event of impairment indications, an impairment test is made for each asset or group of assets, respectively. If the net realisable value is lower than the carrying amount, the assets are written down to the lower value.

The recoverable amount is calculated at the higher of net selling price and capital value. The capital value is determined as the fair value of the expected net cash flows from the use of the asset or group of assets and the expected net cash flows from sale of the asset or group of assets after the end of its useful life.

Inventories

Inventories are measured at cost using the FIFO-principle. If the net realisable value is lower than cost, the inventories are written down to the lower value.

The cost of merchandise as well as raw materials and consumables is calculated at acquisition price with addition of transportation and similar costs.

The cost of finished goods and work in progress includes cost of raw materials, consumables, direct payroll cost and indirect production cost. Indirect production costs include indirect mate-rials and payroll and maintenance and depreci-ation of the machines, factory buildings and equipment used in the production process, cost of factory administration and management and capitalised development costs relating to the products.

The net realisable value of inventories is stated at sales price less completion costs and costs incurred to execute the sale and is determined with due regard to marketability, obsolescence and development in expected sales price.

Receivables

Receivables are measured at amortised cost which usually corresponds to nominal value. The value is reduced by impairment losses to meet expected losses.

ANVENDT REGNSKABSPRAKSIS
ACCOUNTING POLICIES

Periodeafgrænsningsposter, aktiver

Periodeafgrænsningsposter indregnet under aktiver omfatter afholdte omkostninger vedrørende efterfølgende regnskabsår.

Andre hensatte forpligtelser

Hensatte forpligtelser omfatter forventede omkostninger til garantiforpligtelser, tab på igangværende arbejder mv.

Garantiforpligtelser omfatter forpligtelser til udbedring af arbejder inden for garantiperioden på 1-5 år. De hensatte forpligtelser måles og indregnes på baggrund af erfaringerne med garantiarbejder.

Når det er sandsynligt, at de totale omkostninger vil overstige de totale indtægter på et igangværende arbejde, hensættes det samlede tab, der må påregnes på ordren. Hensættelsen indregnes som omkostning under produktionsomkostninger.

Accruals, assets

Accruals recognised as assets include costs incurred relating to the subsequent financial year.

Other provisions for liabilities

Other provisions for liabilities include the expected cost of warranty commitments, loss on work in progress, restructuring etc. and deferred tax.

Warranty commitments include liabilities for improvement of work within the warranty period of 1 to 5 years. The provision for liabilities is measured and recognised on the basis of experience with warranty work.

When it is likely that the total costs will exceed the total income on the contract work in progress, a provision is made for the total loss that is anticipated for the contract. The provision is recognised as a cost under production costs.

ANVENDT REGNSKABSPRAKSIS
*ACCOUNTING POLICIES***Skyldig skat og udskudt skat**

Aktuelle skatteforpligtelser og tilgodehavende aktuel skat indregnes i balancen som beregnet skat af årets skattepligtige indkomst reguleret for skat af tidligere års skattepligtige indkomster samt for betalte acontoskatter.

Selskabet er sambeskattet med koncernforbundne danske selskaber. Den aktuelle selskabsskat fordeles mellem de sambeskattede selskaber i forhold til disses skattepligtige indkomster og med fuld fordeling med refusion vedrørende skattemæssige underskud. De sambeskattede selskaber indgår i acontoskatteordningen. Skyldig og tilgodehavende sambeskatningsbidrag indregnes i balancen under henholdsvis omsætningsaktiver og gæld.

Udskudt skat måles af midlertidige forskelle mellem regnskabsmæssig og skattemæssig værdi af aktiver og forpligtelser.

Udskudte skatteaktiver, herunder skatteværdien af fremførselsberettiget skattemæssigt underskud, måles til den værdi, hvortil aktivet forventes at kunne realiseres, enten ved udligning i skat af fremtidig indtjening, eller ved modregning i udskudte skatteforpligtelser inden for samme juridiske skatteenhed.

Udskudt skat måles på grundlag af de skatteregler og skattesatser, der med balancedagens lovgivning vil være gældende, når den udskudte skat forventes udløst som aktuel skat. Ændring i udskudt skat som følge af ændringer i skattesatser indregnes i resultatopgørelsen bortset fra poster, der føres direkte på egenkapitalen.

Gældsforpligtelser

Finansielle forpligtelser indregnes ved lånoptagelse til det modtagne provenu med fradrag af afholdte låneomkostninger. I efterfølgende perioder måles de finansielle forpligtelser til amortiseret kostpris svarende til den kapitaliserede værdi ved anvendelse af den effektive rente, således at forskellen mellem provenuet og den nominelle værdi indregnes i resultatopgørelsen over låneperioden.

Amortiseret kostpris for kortfristede gældsforpligtelser svarer normalt til nominal værdi.

Periodeafgrænsningsposter, passiver

Periodeafgrænsningsposter indregnet under passiver omfatter modtagne betalinger vedrørende indtægter i de efterfølgende år.

Tax payable and deferred tax

Current tax liabilities and receivable current tax are recognised in the balance sheet as the calculated tax on the taxable income for the year, adjusted for tax on the taxable income for previous years and taxes paid on account.

The Company is subject to joint taxation with Danish group companies. The current corporation tax is distributed among the joint taxable companies in proportion to their taxable income and with full allocation and refund related to tax losses. The joint taxable companies are included in the on account tax scheme. Joint taxation contributions receivable and payable are recognised in the Balance Sheet under current assets and liabilities, respectively.

Deferred tax is measured on the temporary differences between the carrying amount and the tax value of assets and liabilities.

Deferred tax assets, including the tax value of tax loss carry-forwards, are measured at the expected realisable value of the asset, either by set-off against tax on future earnings or by set-off against deferred tax liabilities within the same legal tax entity.

Deferred tax is measured on the basis of the tax rules and tax rates that under the legislation in force on the balance sheet date would be applicable when the deferred tax is expected to crystallise as current tax. Any changes in the deferred tax resulting from changes in tax rates, are recognised in the income statement, except from items recognised directly in equity.

Liabilities

Financial liabilities are recognised at the time of borrowing by the amount of proceeds received less borrowing costs. In subsequent periods, the financial liabilities are measured at amortised cost equal to the capitalised value when using the effective interest, the difference between the proceeds and the nominal value being recognised in the income statement over the term of loan.

Amortised cost of current liabilities usually corresponds to nominal value.

Accruals, liabilities

Accruals recognised as liabilities include payments received regarding income in subsequent years.

ANVENDT REGNSKABSPRAKSIS
*ACCOUNTING POLICIES***PENGESTRØMSOPGØRELSE**

Pengestrømsopgørelsen viser pengestrømmene for året fordelt på driftsaktivitet, investeringsaktivitet og finansieringsaktivitet for året, årets forskydning i likvider samt likvider ved årets begyndelse og slutning.

Pengestrømme fra driftsaktivitet:

Pengestrømme fra driftsaktivitet opgøres som årets resultat reguleret for ikke-kontante driftsposter, ændring i driftskapital samt betalt selskabsskat.

Pengestrømme fra investeringsaktivitet:

Pengestrømme fra investeringsaktivitet omfatter betaling i forbindelse med køb og salg af immaterielle, materielle og finansielle anlægsaktiver.

Pengestrømme fra finansieringsaktivitet:

Pengestrømme fra finansieringsaktivitet omfatter ændringer i størrelse eller sammensætning af aktiekapital og omkostninger forbundet hermed samt optagelse af lån samt afdrag på rentebærende gæld og betaling af udbytte til selskabsdeltagere.

Likvider:

Likvider omfatter kassekredit og likvide beholdninger.

CASH FLOW STATEMENT

The cash flow statement shows the company's cash flows for the year for operating activities, investing activities and financing activities in the year, the change in cash and cash equivalents of the year and cash and cash equivalents at beginning and end of the year.

Cash flows from operating activities:

Cash flows from operating activities are computed as the results for the year adjusted for non-cash operating items, changes in net working capital and corporation tax paid.

Cash flows from investing activities:

Cash flows from investing activities include payments in connection with purchase and sale of intangible and tangible fixed asset and fixed asset investments.

Cash flows from financing activities:

Cash flows from financing activities include changes in the size or composition of share capital and related costs, and borrowings and repayment of interest-bearing debt and payment of dividend to shareholders.

Cash and cash equivalents:

Cash and cash equivalents include bank overdraft and cash in hand.