



Tlf.: +45 99 89 14 00
saeby@bdo.dk
www.bdo.dk

BDO Statsautoriseret revisionsaktieselskab
Sæbygårdvej 25
DK-9300 Sæby
CVR no. 20 22 26 70

MJ HOLDING, HIRTSHALS APS
CHR. LIMKILDES VEJ 17, 9300 SÆBY

ÅRSRAPPORT
ANNUAL REPORT

1. JULI 2018 - 30. JUNI 2019
1 JULY 2018 - 30 JUNE 2019

**Årsrapporten er fremlagt og godkendt på
selskabets ordinære generalforsamling,
den 19. december 2019**

*The Annual Report has been presented and adopted at
the Company's Annual General Meeting on 19 December
2019*

Lars Espersen

The English part of this document is an unofficial translation of the original Danish text, and in case of any discrepancy between the Danish text and the English translation, the Danish text shall prevail.

CVR-NR. 26 60 87 83
CVR NO. 26 60 87 83

INDHOLDSFORTEGNELSE
CONTENTS

	Side Page
Selskabsoplysninger <i>Company Details</i>	
Selskabsoplysninger..... <i>Company Details</i>	3
Koncernoversigt..... <i>Group Structure</i>	4
Erklæringer <i>Statement and Report</i>	
Ledelsespåtegning..... <i>Statement by Board of Executives</i>	5
Den uafhængige revisors revisionspåtegning..... <i>Independent Auditor's Report</i>	6-10
Ledelsesberetning <i>Management's Review</i>	
Hoved- og nøgletal for koncernen..... <i>Financial Highlights of the Group</i>	11-13
Ledelsesberetning..... <i>Management's Review</i>	14-16
Koncern- og årsregnskab 1. juli 2018 - 30. juni 2019 <i>Consolidated and Parent Company Financial Statements 1 July 2018 - 30 June 2019</i>	
Resultatopgørelse..... <i>Income Statement</i>	17
Balance..... <i>Balance Sheet</i>	18-21
Egenkapitalopgørelse..... <i>Equity</i>	22
Pengestrømsopgørelse..... <i>Cash Flow Statement</i>	23-24
Noter..... <i>Notes</i>	25-37
Anvendt regnskabspraksis..... <i>Accounting Policies</i>	38-48

SELSKABSOPLYSNINGER
*COMPANY DETAILS***Selskabet**
Company

MJ Holding, Hirtshals ApS
Chr. Limkildes Vej 17
9300 Sæby

CVR-nr.: 26 60 87 83
CVR No.:
Stiftet: 17. maj 2002
Established: 17 May 2002
Hjemsted: Frederikshavn
Registered Office:
Regnskabsår: 1. juli 2018 - 30. juni 2019
Financial Year: 1 July 2018 - 30 June 2019

Direktion
Board of Executives

Michael Jacobsen

Revision
Auditor

BDO Statsautoriseret revisionsaktieselskab
Sæbygårdvej 25
9300 Sæby

Pengeinstitut
Bank

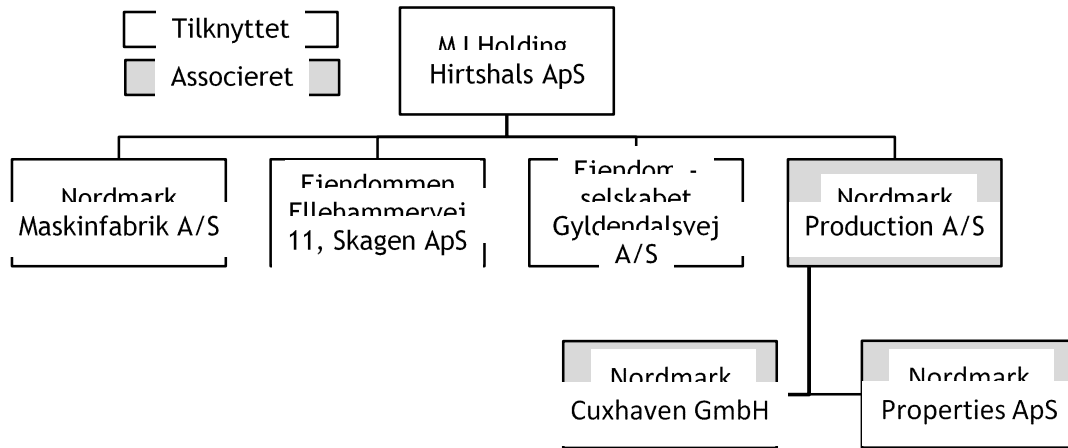
Nykredit Bank A/S
John. F. Kennedys Plads
9100 Aalborg

Advokat
Law Firm

Advokat Lars Espersen
Tordenskjoldsgade 6
9900 Frederikshavn

**Oversættelses-
forbehold**
Translation Disclaimer

Den engelske del af dette dokument er en uofficiel oversættelse af den originale danske tekst, og i tilfælde af uoverensstemmelse mellem den danske tekst og den engelske oversættelse, har den danske tekst forrang.
The English part of this document is an unofficial translation of the original Danish text, and in case of any discrepancy between the Danish text and the English translation, the Danish text shall prevail.

KONCERNOVERSIGT
GROUP STRUCTURE

Følgende associerede virksomheder indgår ikke i konsolideringen, men indgår til indre værdi efter equity-metoden:

The following associated companies are not included in the consolidation but are recognised at equity value under the equity method:

Nordmark Production A/S, efter 15. februar 2017

Nordmark Cuxhaven GmbH

Nordmark Properties ApS

LEDELSESPÅTEGNING
STATEMENT BY BOARD OF EXECUTIVES

Direktionen har dags dato behandlet og godkendt årsrapporten for regnskabsåret 1. juli 2018 - 30. juni 2019 for MJ Holding, Hirtshals ApS.

Today the Board of Executives have discussed and approved the Annual Report of MJ Holding, Hirtshals ApS for the financial year 1 July 2018 - 30 June 2019.

Årsrapporten aflægges i overensstemmelse med årsregnskabsloven.

The Annual Report is presented in accordance with the Danish Financial Statements Act.

Det er min opfattelse, at koncernregnskabet og årsregnskabet giver et retvisende billede af koncernens og selskabets aktiver, passiver og finansielle stilling pr. 30. juni 2019 samt af resultatet af koncernens og selskabets aktiviteter og pengestrømme for regnskabsåret 1. juli 2018 - 30. juni 2019.

In my opinion the Consolidated Financial Statements and the Parent Company Financial Statements give a true and fair view of Group's and the Company's financial position at 30 June 2019 and of the results of Group's and the Company's operations and cash flows for the financial year 1 July 2018 - 30 June 2019.

Ledelsesberetningen indeholder efter min opfattelse en retvisende redegørelse for de forhold, beretningen omhandler.

The Management's Review includes in my opinion a fair presentation of the matters dealt with in the Review.

Årsrapporten indstilles til generalforsamlingens godkendelse.

I recommend the Annual Report be approved at the Annual General Meeting.

Sæby, den 19. december 2019
Sæby, 19 December 2019

Direktion:
Board of Executives

Michael Jacobsen

DEN UAFHÆNGIGE REVISORS REVISIONSPÅTEGNING
INDEPENDENT AUDITOR'S REPORT

Til kapitalejeren i MJ Holding, Hirtshals ApS

Konklusion

Vi har revideret koncernregnskabet og årsregnskabet for MJ Holding, Hirtshals ApS for regnskabsåret 1. juli 2018 - 30. juni 2019, der omfatter resultatopgørelse, balance, egenkapitalopgørelse, pengestrømsopgørelse, noter og anvendt regnskabspraksis for såvel koncernen som selskabet. Koncernregnskabet og årsregnskabet udarbejdes efter årsregnskabsloven.

Det er vores opfattelse, at koncernregnskabet og årsregnskabet giver et retvisende billede af koncernens og selskabets aktiver, passiver og finansielle stilling pr. 30. juni 2019 samt af resultatet af koncernens og selskabets aktiviteter og pengestrømme for regnskabsåret 1. juli 2018 - 30. juni 2019 i overensstemmelse med årsregnskabsloven.

Grundlag for konklusion

Vi har udført vores revision i overensstemmelse med internationale standarder om revision og de yderligere krav, der er gældende i Danmark. Vores ansvar ifølge disse standarder og krav er nærmere beskrevet i revisionspåtegningens afsnit "Revisors ansvar for revisionen af koncernregnskabet og årsregnskabet". Vi er uafhængige af koncernen i overensstemmelse med internationale etiske regler for revisorer (IESBA's Etiske regler) og de yderligere krav, der er gældende i Danmark, ligesom vi har opfyldt vores øvrige etiske forpligtelser i henhold til disse regler og krav. Det er vores opfattelse, at det opnåede revisionsbevis er tilstrækkeligt og egnet som grundlag for vores konklusion.

To the Shareholder of MJ Holding, Hirtshals ApS

Opinion

We have audited the Consolidated Financial Statements and the Parent Company Financial Statements of MJ Holding, Hirtshals ApS for the financial year 1 July 2018 - 30 June 2019, which comprise income statement, balance sheet, statement of changes in equity, cash flows, notes and a summary of significant accounting policies for both the Group and the Parent Company. The Consolidated Financial Statements and the Parent Company Financial Statements are prepared in accordance with the Danish Financial Statements Act.

In our opinion, the Consolidated Financial Statements and the Parent Company Financial Statements give a true and fair view of the assets, liabilities and financial position of the Group or the Company at 30 June 2019 and of the results of the Group and the Parent Company's operations and cash flows for the financial year 1 July 2018 - 30 June 2019 in accordance with the Danish Financial Statements Act.

Basis for Opinion

We conducted our audit in accordance with International Standards on Auditing (ISAs) and the additional requirements applicable in Denmark. Our responsibilities under those standards and requirements are further described in the "Auditor's Responsibilities for the Audit of the Consolidated Financial Statements and the Parent Company Financial Statements" section of our report. We are independent of the Group in accordance with the International Ethics Standards Board for Accountants' Code of Ethics for Professional Accountants (IESBA Code) and the additional requirements applicable in Denmark, and we have fulfilled our other ethical responsibilities in accordance with these requirements. We believe that the evidence we have obtained is sufficient and appropriate to provide a basis for our conclusion.

DEN UAFHÆNGIGE REVISORS REVISIONSPÅTEGNING
INDEPENDENT AUDITOR'S REPORT

Ledelsens ansvar for koncernregnskabet og årsregnskabet

Ledelsen har ansvaret for udarbejdelsen af et koncernregnskab og et årsregnskab, der giver et retvisende billede i overensstemmelse med årsregnskabsloven. Ledelsen har endvidere ansvaret for den interne kontrol, som ledelsen anser nødvendig for at udarbejde et koncernregnskab og et årsregnskab uden væsentlig fejl-information, uanset om denne skyldes besvigelser eller fejl.

Ved udarbejdelsen af koncernregnskabet og årsregnskabet er ledelsen ansvarlig for at vurdere koncernens og selskabets evne til at fortsætte driften; at oplyse om forhold vedrørende fortsat drift, hvor dette er relevant; samt at udarbejde koncernregnskabet og årsregnskabet på grundlag af regnskabsprincippet om fortsat drift, medmindre ledelsen enten har til hensigt at likvidere koncernen eller selskabet, indstille driften eller ikke har andet realistisk alternativ end at gøre dette.

Revisors ansvar for revisionen af koncernregnskabet og årsregnskabet

Vores mål er at opnå høj grad af sikkerhed for, om koncernregnskabet og årsregnskabet som helhed er uden væsentlig fejlinformation, uanset om denne skyldes besvigelser eller fejl, og at afgive en revisionspåtegning med en konklusion. Høj grad af sikkerhed er et højt niveau af sikkerhed, men er ikke en garanti for, at en revision, der udføres i overensstemmelse med internationale standarder om revision og de yderligere krav, der er gældende i Danmark, altid vil afdække væsentlig fejlinformation, når sådan findes. Fejlinformationer kan opstå som følge af besvigelser eller fejl og kan betragtes som væsentlige, hvis det med rimelighed kan forventes, at de enkeltvis eller samlet har indflydelse på de økonomiske beslutninger, som regnskabsbrugere træffer på grundlag af koncernregnskabet og årsregnskabet.

Som led i en revision, der udføres i overensstemmelse med internationale standarder om revision og de yderligere krav, der er gældende i Danmark, foretager vi faglige vurderinger og opretholder professionel skepsis under revisionen. Herudover:

Management's Responsibilities for the Consolidated Financial Statements and the Parent Company Financial Statements

Management is responsible for the preparation of Consolidated Financial Statements and the Parent Company Financial Statements that give a true and fair view in accordance with the Danish Financial Statements Act and for such Internal control as Management determines is necessary to enable the preparation of Consolidated Financial Statements and the Parent Company Financial Statements that are free from material misstatement, whether due to fraud or error.

In preparing the Consolidated Financial Statements and the Parent Company Financial Statements, Management is responsible for assessing the Group's and the Parent Company's ability to continue as a going concern, disclosing, as applicable, matters related to going concern and using the going concern basis of accounting in preparing the Consolidated Financial Statements and the Parent Company Financial Statements unless Management either intends to liquidate the Group or the Company or to cease operations, or has no realistic alternative but to do so.

Auditor's Responsibilities for the Audit of the Consolidated Financial Statements and the Parent Company Financial Statements

Our objectives are to obtain reasonable assurance about whether the Consolidated Financial Statements and the Parent Company Financial Statements as a whole are free from material misstatement, whether due to fraud or error, and to issue an auditor's report that includes our opinion. Reasonable assurance is a high level of assurance, but is not a guarantee that an audit conducted in accordance with ISAs and the additional requirements applicable in Denmark will always detect a material misstatement when it exists. Misstatements can arise from fraud or error and are considered material if, individually or in the aggregate, they could reasonably be expected to influence the economic decisions of users taken on the basis of these Consolidated Financial Statements and the Parent Company Financial Statements.

As part of an audit conducted in accordance with ISAs and the additional requirements applicable in Denmark, we exercise professional judgment and maintain professional skepticism throughout the audit. We also:

DEN UAFHÆNGIGE REVISORS REVISIONSPÅTEGNING
INDEPENDENT AUDITOR'S REPORT

- Identificerer og vurderer vi risikoen for væsentlig fejlinformation i koncernregnskabet og årsregnskabet, uanset om denne skyldes besvigelser eller fejl, udformer og udfører revisionshandlinger som reaktion på disse risici samt opnår revisionsbevis, der er tilstrækkeligt og egnet til at danne grundlag for vores konklusion. Risikoen for ikke at opdage væsentlig fejlinformation forårsaget af besvigelser er højere end ved væsentlig fejlinformation forårsaget af fejl, idet besvigelser kan omfatte sammensværgelser, dokumentfalsk, bevidste udeladelser, vildledning eller tilsidesættelse af intern kontrol.
- Opnår vi forståelse af den interne kontrol med relevans for revisionen for at kunne udforme revisionshandlinger, der er passende efter omstændighederne, men ikke for at kunne udtrykke en konklusion om effektiviteten af koncernens og selskabets interne kontrol.
- Tager vi stilling til, om den regnskabspraksis, som er anvendt af ledelsen, er passende, samt om de regnskabsmæssige skøn og tilknyttede oplysninger, som ledelsen har udarbejdet, er rimelige.
- Konkluderer vi, om ledelsens udarbejdelse af koncernregnskabet og årsregnskabet på grundlag af regnskabsprincippet om fortsat drift er passende, samt om der på grundlag af det opnåede revisionsbevis er væsentlig usikkerhed forbundet med begivenheder eller forhold, der kan skabe betydelig tvivl om koncernens og selskabets evne til at fortsætte driften. Hvis vi konkluderer, at der er en væsentlig usikkerhed, skal vi i vores revisionspåtegning gøre opmærksom på oplysninger herom i koncernregnskabet og årsregnskabet eller, hvis sådanne oplysninger ikke er tilstrækkelige, modificere vores konklusion. Vores konklusioner er baseret på det revisionsbevis, der er opnået frem til datoen for vores revisionspåtegning. Fremtidige begivenheder eller forhold kan dog medføre, at koncernen og selskabet ikke længere kan fortsætte driften.
- *Identify and assess the risks of material misstatement of the Consolidated Financial Statements and the Parent Company Financial Statements, whether due to fraud or error, design and perform audit procedures responsive to those risks, and obtain audit evidence that is sufficient and appropriate to provide a basis for our opinion. The risk of not detecting a material misstatement resulting from fraud is higher than for one resulting from error as fraud may involve collusion, forgery, intentional omissions, misrepresentations, or the override of internal control.*
- *Obtain an understanding of internal control relevant to the audit in order to design audit procedures that are appropriate in the circumstances, but not for the purpose of expressing an opinion on the effectiveness of the Group's and the Parent Company's internal control.*
- *Evaluate the appropriateness of accounting policies used and the reasonableness of accounting estimates and related disclosures made by Management.*
- *Conclude on the appropriateness of Management's use of the going concern basis of accounting in preparing the Consolidated Financial Statements and the Parent Company Financial Statements and, based on the audit evidence obtained, whether a material uncertainty exists related to events or conditions that may cast significant doubt on the Group's and the Parent Company's ability to continue as a going concern. If we conclude that a material uncertainty exists, we are required to draw attention in our auditor's report to the related disclosures in the Consolidated Financial Statements and the Parent Company Financial Statements or, if such disclosures are inadequate, to modify our opinion. Our conclusions are based on the audit evidence obtained up to the date of our auditor's report. However, future events or conditions may cause the Group and the Parent Company to cease to continue as a going concern.*

DEN UAFHÆNGIGE REVISORS REVISIONSPÅTEGNING INDEPENDENT AUDITOR'S REPORT

- Tager vi stilling til den samlede præsentation, struktur og indhold af koncernregnskabet og årsregnskabet, herunder noteoplysningerne, samt om koncernregnskabet og årsregnskabet afspejler de underliggende transaktioner og begivenheder på en sådan måde, at der gives et retvisende billede heraf.
- Opnår vi tilstrækkeligt og egnet revisionsbevis for de finansielle oplysninger for virksomhederne eller forretningsaktiviteterne i koncernen til brug for at udtrykke en konklusion om koncernregnskabet. Vi er ansvarlige for at lede, føre tilsyn med og udføre koncernrevisionen. Vi er eneansvarlige for vores revisionskonklusion.
- Evaluate the overall presentation, structure and contents of the Consolidated Financial Statements and the Parent Company Financial Statements, including the disclosures, and whether the Consolidated Financial Statements and the Parent Company Financial Statements represent the underlying transactions and events in a manner that gives a true and fair view.
- Obtain sufficient appropriate audit evidence regarding the financial information of the entities or business activities within the Group to express an opinion on the Consolidated Financial Statements. We are responsible for the direction, supervision and performance of the group audit. We remain solely responsible for our audit opinion.

Vi kommunikerer med ledelsen om blandt andet det planlagte omfang og den tidsmæssige placering af revisionen samt betydelige revisionsmæssige observationer, herunder eventuelle betydelige mangler i intern kontrol, som vi identificerer under revisionen.

Udtalelse om ledelsesberetningen

Ledelsen er ansvarlig for ledelsesberetningen.

Vores konklusion om koncernregnskabet og årsregnskabet omfatter ikke ledelsesberetningen, og vi udtrykker ingen form for konklusion med sikkerhed om ledelsesberetningen.

I tilknytning til vores revision af koncernregnskabet og årsregnskabet er det vores ansvar at læse ledelsesberetningen og i den forbindelse overveje, om ledelsesberetningen er væsentligt inkonsistent med koncernregnskabet og årsregnskabet eller vores viden opnået ved revisionen eller på anden måde synes at indeholde væsentlig fejlinformation.

Vores ansvar er derudover at overveje, om ledelsesberetningen indeholder krævede oplysninger i henhold til årsregnskabsloven.

We communicate with those charged with governance regarding, among other matters, the planned scope and timing of the audit and significant audit findings, including any significant deficiencies in internal control that we identify during our audit.

Statement on Management's Review

Management is responsible for Management's Review.

Our opinion on the Consolidated Financial Statements and the Parent Company Financial Statements does not cover Management's Review, and we do not express any form of assurance conclusion thereon.

In connection with our audit of the Consolidated Financial Statements and the Parent Company Financial Statements, our responsibility is to read Management's Review and, in doing so, consider whether Management's Review is materially inconsistent with the Consolidated Financial Statements and the Parent Company Financial Statements or our knowledge obtained during the audit, or otherwise appears to be materially misstated.

Moreover, it is our responsibility to consider whether Management's Review provides the information required under the Danish Financial Statements Act.

DEN UAFHÆNGIGE REVISORS REVISIONSPÅTEGNING
INDEPENDENT AUDITOR'S REPORT

Baseret på det udførte arbejde er det vores opfattelse, at ledelsesberetningen er i overensstemmelse med koncernregnskabet og årsregnskabet og er udarbejdet i overensstemmelse med årsregnskabslovens krav. Vi har ikke fundet væsentlig fejlinformation i ledelsesberetningen.

Based on the work we have performed, we conclude that Management's Review is in accordance with the Consolidated Financial Statements and the Parent Company Financial Statements and has been prepared in accordance with the requirements of the Danish Financial Statements Act. We did not identify any material misstatement of Management's Review.

Sæby, den 19. december 2019
Sæby, 19 December 2019

BDO Statsautoriseret revisionsaktieselskab
CVR-nr. 20 22 26 70
CVR no.

Morten Kallehauge
Statsautoriseret revisor
State Authorised Public Accountant
MNE-nr. mne19688
MNE no.

HOVED- OG NØGLETAL FOR KONCERNEN
FINANCIAL HIGHLIGHTS OF THE GROUP

	2018/19	2017/18	2016/17	2015/16	2014/15
	tkr. DKK '000	tkr. DKK '000	tkr. DKK '000	tkr. DKK '000	tkr. DKK '000
Resultatopgørelse					
<i>Income statement</i>					
Bruttoresultat.....	94.625	77.994	105.541	98.979	71.577
<i>Gross profit/loss</i>					
Driftsresultat før afskrivninger / EBITDA..	31.385	31.989	39.960	29.820	18.607
<i>Operating profit/loss before depreciation/EBITDA</i>					
Driftsresultat.....	24.717	17.401	29.400	13.460	-824
<i>Operating profit/loss</i>					
Finansielle poster, netto.....	429	-479	-2.788	-3.702	-4.256
<i>Financial income and expenses, net</i>					
Årets resultat før skat.....	21.050	13.598	26.609	9.821	-5.018
<i>Profit/loss for the year before tax</i>					
Årets resultat.....	15.478	9.847	20.566	7.643	-2.122
<i>Profit/loss for the year</i>					
Årets resultat ekskl. minoritetsinteresser.....	8.492	5.147	12.818	7.643	-2.122
<i>Minority interests</i>					
Balance					
<i>Balance sheet</i>					
Balancesum.....	236.505	210.309	185.752	212.458	157.800
<i>Balance sheet total</i>					
Egenkapital.....	93.268	78.897	70.047	54.162	46.919
<i>Equity</i>					
Egenkapital ekskl. minoritetsinteresser....	61.882	53.447	48.352	35.584	30.783
<i>Equity incl. minority interests</i>					
Investeret kapital.....	87.287	44.558	65.984	119.650	72.581
<i>Invested capital</i>					
Pengestrømme					
<i>Cash flows</i>					
Pengestrømme fra driftsaktivitet.....	7.237	11.649	53.572	-149	29.137
<i>Cash flows from operating activities</i>					
Pengestrømme fra investeringsaktivitet...	-21.689	-6.244	-2.917	-36.772	-6.793
<i>Cash flows from investment-related activities</i>					
Pengestrømme fra finansieringsaktivitet..	10.361	-733	-18.193	7.249	-14.712
<i>Cash flows from financing activities</i>					
Pengestrømme i alt.....	-4.091	4.672	32.462	-29.672	7.632
<i>Total cash flows</i>					
Investeringer i materielle anlægsaktiver..	-30.011	-10.626	-24.783	-41.852	-7.108
<i>Investment in tangible fixed assets</i>					

HOVED- OG NØGLETAL FOR KONCERNEN
FINANCIAL HIGHLIGHTS OF THE GROUP

	2018/19	2017/18	2016/17	2015/16	2014/15
	tkr. DKK '000	tkr. DKK '000	tkr. DKK '000	tkr. DKK '000	tkr. DKK '000
Nøgletal					
<i>Ratios</i>					
Afkast af investeret kapital..... <i>Rate of return</i>	37,5	31,5	31,7	14,0	-1,0
Likviditetsgrad..... <i>Liquidity</i>	174,4	144,8	123,6	97,1	99,6
Soliditetsgrad..... <i>Solvency ratio</i>	26,2	25,4	26,0	16,7	19,5
Egenkapitalforrentning..... <i>Return on equity</i>	18,0	13,2	40,7	15,6	-4,6

HOVED- OG NØGLETAL FOR KONCERNEN
FINANCIAL HIGHLIGHTS OF THE GROUP

De i hoved- og nøgletaloversigten anførte nøgletal er beregnet således:

The ratios stated in the list of key figures and ratios have been calculated as follows:

Afkast af investeret kapital:

$$\frac{\text{Resultat af primær drift} \times 100}{\text{Gennemsnitlig investeret kapital}}$$

Rate of return:

$$\frac{\text{Profit/loss on ordinary activities} \times 100}{\text{Average invested capital}}$$

Investeret kapital:

Immaterielle anlægsaktiver (ekskl. goodwill) + materielle anlægsaktiver + varebeholdninger + tilgodehavender + øvrige driftsmæssige omsætningsaktiver - leverandørgæld - andre hensatte forpligtelser - øvrige lang- og kortfristede driftsmæssige forpligtelser

Invested capital:

Intangible fixed assets (ex goodwill) + tangible assets + inventories + receivables + other working current assets - trade payables - other provisions - other long and short term working liabilities

Likviditetsgrad:

$$\frac{\text{Omsætningsaktiver} \times 100}{\text{Kortfristet gæld}}$$

Invested capital:

$$\frac{E \times 100}{T}$$

Soliditetsgrad:

$$\frac{\text{Egenkapital ekskl. minoriteter} \times 100}{\text{Passiver i alt, ultimo}}$$

Solvency ratio:

$$\frac{\text{Equity ex. minorities, at year end} \times 100}{\text{Total equity and liabilities, at year end}}$$

Egenkapitalforrentning:

$$\frac{\text{Resultat efter skat} \times 100}{\text{Gennemsnitlig egenkapital}}$$

Return on equity:

$$\frac{\text{Profit/loss after tax} \times 100}{\text{Average equity}}$$

Nøgletallene følger i al væsentlighed Finansforeningens anbefalinger.

The ratios follow in all material respects the recommendations of the Danish Finance Society.

LEDELSESBERETNING
MANAGEMENT'S REVIEW**Væsentligste aktiviteter**

Koncernens væsentligste aktivitet består i højteknologiske løsninger ved bearbejdning af store emner til blandt andet vindmølleproducenter, værfter, offshore, skibsmotorer, og grafiske industrier mv.

Udviklingen i aktiviteter og økonomiske forhold

Koncernens resultat kan betragtes som værende tilfredsstillende.

Koncernen opnåede i 2018/19 et resultat på 15,4 mio. kr. mod 9,8 mio. kr. i 2017/18.

I lighed med tidligere år har koncernens hovedaktivitet været inden for vindmølleindustrien, og koncernens resultat afspejler vindmølleindustriens aktivitetsniveau i regnskabsåret.

Prisniveauet inden for de markeder, hvori koncernen opererer, er under prispres samtidig med øgede forventninger til formelle kvalitetskrav samt reduceret gennemløbstid.

Årets resultat sammenholdt med forventet udvikling

Årets resultat er tilfredsstillende i forhold til ledelsens forventninger for året.

Betydningsfulde begivenheder, indtruffet efter regnskabsårets afslutning

Der er ikke efter regnskabsårets afslutning indtruffet begivenheder af væsentlig betydning for koncernens og selskabets finansielle stilling.

Særlige risici

Koncernens væsentligste driftsrisiko er knyttet til evnen til at være stærkt positioneret på de markeder, hvor deres ydelse og produkter sælges, samt at sikre en til stadighed høj standard på maskinpark og medarbejdernes kompetencer.

Prisrisici:

Koncernens anvendelse af stål som råvarer medfører grundet de væsentlige prissvingninger, som eksisterer på det volatile marked, en særlig risiko. Koncernen indgår længerevarende salgsordrer med klausul om, at prisstigninger på råvarer kan indregnes i prisen på de færdige produkter.

Valutarisici:

Køb og salg med virksomheder i udlandet medfører, at resultat og pengestrømme påvirkes af kurs- og renteutviklingen for en række

Principal activities

The group is a high technology company that specializes in the machining of large components for, among other wind turbine manufacturers, shipyards, offshore, marine engines and graphic industries etc.

Development in activities and financial position

The Group's results can be considered satisfactory.

The Company achieved in 2018/19 a profit of 15,4 million. DKK against 9,8 million. DKK in 2017/18.

As in previous years, the Company's main activity has been in the wind industry, and the Company's results reflect the wind industry activity during the year.

The price level in the markets in which the Company operates, is under price pressure, while the market has an increasing expectations for formal quality and reduced lead times.

Profit/loss for the year compared to future expectations

The result of the year is satisfactory in relation to Management's expectations for the year.

Significant events after the end of the financial year

No events have occurred after the end of the financial year of material importance for the company's financial position.

Special risks

The group's most significant operating risk is attached to the ability to be strongly positioned in the markets where the products are sold and to ensure a consistently high standard of machinery and employee skills.

Price risks:

The Group's use of steel as raw materials leads to, the substantial price fluctuations that exist in the volatile market, a particular risk. The Group enters into long-term sales orders with clause stating that the price increases of raw materials can be factored into the price of the finished products, as well as sales orders where customers deliver steel and raw materials.

Currency risks:

Purchases and sales with companies abroad mean that the income and cash flows are affected by

LEDELSESBERETNING
*MANAGEMENT'S REVIEW***Særlige risici (fortsat)**

valutaer. Koncernen søger i et vist omfang at afdække valutarisikoen.

Der indgås ikke spekulative valutapositioner.

Renterisici:

Koncernens rentebærende nettogæld udgør et væsentligt beløb, og ændringer i renteniveauet vil have direkte effekt på indtjeningen. I det omfang det har været muligt, har koncernen finansieret sig med langfristede og fastforrentede lån.

Miljøforhold

Koncernen er løbende under tilsyn med hensyn til miljøforhold, herunder arbejdsmiljø.

Det er koncernens ønske fortsat at arbejde med forbedringer af miljøforholdene, for at medvirke til sikring af en miljømæssig forsvarlig driftsførelse.

Videnressourcer

For til stadighed at kunne levere ydelser og produkter indenfor koncernens primære forretningsområder, er det afgørende, at koncernen kan rekruttere og fastholde medarbejdere med de rette kompetencer. Koncernen har derfor som mål at fastholde og videreudanne de dygtigste medarbejdere inden for kerneområderne.

De kritiske forretningsprocesser vedrørende koncernens hovedprodukter er service og kvalitet. Til sikring af, at kunden får den aftalte ydelse, stilles der krav om, at de enkelte metoder og procedurer dokumenteres. Dette anvender koncernen mange ressourcer på at kunne dokumentere.

Forsknings- og udviklingsaktiviteter

Koncernen udfører ikke egentlige udviklingsaktiviteter, men deltager løbende i udviklingsarbejder i tæt samarbejde og dialog med koncernens kunder.

Forventninger til fremtiden

Ved indgangen til regnskabsåret 2019/20 opleves et acceptabelt aktivitetsniveau i vindindustrien. Forventningerne til kommende regnskabsår er gode baseret på rammeaftaler indgået ved årets begyndelse, og ordreindgangen vurderes at ville være på fornuftigt niveau i hele 2019/20. Der er en god spredning blandt kunderne, hvorfor afhængigheden af enkelte kunder er aftagende.

Special risks (continued)

the exchange rate and interest rates of various currencies. The Group seeks to some extent to hedge currency risk.

The Group does not take speculative currency positions.

Interest rate risk:

Net interest-bearing debt represents a significant amount, and changes in interest rates will have a direct effect on earnings. To the extent practicable, the Group has financed itself with long-term and fixed-rate loans.

Environmental situation

The Group is continuously under the supervision of environmental, and work environment.

It is the Group's desire to continue to work on improvements of environmental conditions, in order to help ensure the environmentally sound business practice.

Knowledge resources

In order to be able to provide services and products within the Group's primary business areas, it is crucial for the Group to recruit and retain employees with the right skills. The Group therefore aims to maintain and train the best employees in its core areas.

The critical business processes relating to the Group's main products are service and quality. To ensure that customers receive the agreed service, the requirement is that the individual methods and procedures are documented. The Group uses many resources to document this.

Research and development activities

The Group does not perform actual development, but participates in development work in close cooperation and dialogue with its customers.

Future expectations

At the beginning of the financial year 2019/20 the Group experience an acceptabel level of activity in the wind industry. Expectations for the coming financial year are good based on agreements concluded at the beginning of the year and the order intake is estimated to be at a reasonable level throughout 2019/20. There is a good spread among customers why the

LEDELSESBERETNING
MANAGEMENT'S REVIEW

Forventninger til fremtiden (fortsat)

Der er ligeledes en forbedret aktivitetsfordeling på hovedkunder, ligesom der er aktivitet for flere vindmølleaktører, herunder er der ligeledes flere produkter, hvor Nordmark skal være/er Tier 1 leverandør.

Koncernen forventes fortsat at have tilstrækkelig likviditet i 2019/20 til at gennemføre næste års drift.

Forventningerne til næste års resultat er på niveau med 2018/19.

Future expectations (continued)

dependence on individual customers is declining. There is also an improved activity by main customers, as well as activity for several wind players, including there are also several products where Nordmark will be / are Tier 1 supplier.

The Group is expected to have sufficient liquidity in 2019/20 to complete next years operation.

The expectations for next year's result is on level with the financial year 2018/19

RESULTATOPGØRELSE 1. JULI - 30. JUNI
INCOME STATEMENT 1 JULY - 30 JUNE

	Note	Koncernen		Moderselskabet	
		Group		Parent company	
		2018/19	2017/18	2018/19	2017/18
		kr.	kr.	kr.	kr.
		DKK	DKK	DKK	DKK
BRUTTOFORTJENESTE.....		94.625.408	77.994.273	178.762	67.282
<i>GROSS PROFIT</i>					
Personaleomkostninger.....	1	-55.869.417	-45.928.621	0	0
<i>Staff costs</i>					
Af- og nedskrivninger.....		-14.039.437	-14.664.624	-90.959	-90.960
<i>Depreciation, amortisation and impairment</i>					
DRIFTSRESULTAT.....		24.716.554	17.401.028	87.803	-23.678
<i>OPERATING PROFIT</i>					
Indtægter af kapitalandele.....		-4.095.897	-3.323.584	8.138.639	4.793.706
<i>Income from equity investments</i>					
Indtægter af værdipapirer.....		10.465	4.257	0	0
<i>Income from investments that are fixed assets</i>					
Andre finansielle indtægter.....	2	2.279.375	1.977.123	368.214	570.330
<i>Other financial income</i>					
Andre finansielle omkostninger.....		-1.860.542	-2.460.788	-9.475	-39.407
<i>Other financial expenses</i>					
RESULTAT FØR SKAT.....		21.049.955	13.598.036	8.585.181	5.300.951
<i>PROFIT BEFORE TAX</i>					
Skat af årets resultat.....	3	-5.572.241	-3.751.408	-93.189	-154.328
<i>Tax on profit/loss for the year</i>					
ÅRETS RESULTAT.....	4	15.477.714	9.846.628	8.491.992	5.146.623
<i>PROFIT FOR THE YEAR</i>					

BALANCE 30. JUNI
BALANCE SHEET AT 30 JUNE

	Note	Koncernen		Moderselskabet	
		Group		Parent company	
AKTIVER		2019	2018	2019	2018
ASSETS		kr.	kr.	kr.	kr.
		DKK	DKK	DKK	DKK
Grunde og bygninger.....		37.175.578	38.209.603	3.290.356	3.381.315
<i>Land and buildings</i>					
Produktionsanlæg og maskiner.....		52.558.800	39.667.662	0	0
<i>Production plant and machinery</i>					
Andre anlæg, driftsmateriel og inventar.....		3.673.311	2.709.160	0	0
<i>Other plant, machinery, tools and equipment</i>					
Indretning af lejede lokaler.....		918.752	1.074.550	0	0
<i>Leasehold improvements</i>					
Anlæg under opførelse.....		13.840.849	16.767.471	0	0
<i>Assets under construction</i>					
Forudbetalinger produktionsanlæg og maskiner.....		7.225.770	1.462.061	0	0
<i>Prepayments for tangible fixed assets</i>					
Materielle anlægsaktiver.....	5	115.393.060	99.890.507	3.290.356	3.381.315
<i>Tangible fixed assets</i>					
Kapitalandele i datter- og associerede virksomheder.....		0	0	54.296.881	44.012.345
<i>Investments in subsidiaries</i>					
Andre værdipapirer.....		11.820	17.700	0	0
<i>Other investments</i>					
Tilgodehavender i dattervirksomheder.....		0	0	3.250.000	3.250.000
<i>Receivables from subsidiaries</i>					
Andre tilgodehavender.....		1.710.077	1.687.733	1.710.077	1.687.733
<i>Other receivables</i>					
Lejededpositum.....		0	500.000	0	0
<i>Rent deposit</i>					
Finansielle anlægsaktiver.....	6	1.721.897	2.205.433	59.256.958	48.950.078
<i>Fixed asset investments</i>					
ANLÆGSAKTIVER.....		117.114.957	102.095.940	62.547.314	52.331.393
<i>FIXED ASSETS</i>					
Råvarer og hjælpematerialer.....		10.961.341	488.259	0	0
<i>Raw materials and consumables</i>					
Varer under fremstilling.....		14.444.482	11.585.344	0	0
<i>Work in progress</i>					
Varelager.....		0	536.130	0	536.130
<i>Inventories</i>					
Varebeholdninger.....		25.405.823	12.609.733	0	536.130
<i>Inventories</i>					

BALANCE 30. JUNI
BALANCE SHEET AT 30 JUNE

	Note	Koncernen		Moderselskabet	
		Group		Parent company	
AKTIVER (FORTSAT) ASSETS (CONTINUED)		2019	2018	2019	2018
		kr. DKK	kr. DKK	kr. DKK	kr. DKK
Tilgodehavender fra salg..... <i>Trade receivables</i>		51.211.794	41.074.851	0	0
Tilgodehavende hos tilknyttede virksomheder..... <i>Receivables from group enterprises</i>		0	0	18.696	161.294
Tilgodehavende hos associerede virksomheder..... <i>Receivables from associates</i>		60.000	33.124	0	33.124
Tilgodehavende hos ledelsen og ejere..... <i>Receivables from management and owners</i>		0	19.116	0	19.116
Andre tilgodehavender..... <i>Other receivables</i>		33.335.667	47.823.252	99.365	23.417
Tilgodehavende selskabsskat..... <i>Corporate tax receivable</i>		0	1.943.464	8.956.403	9.319.061
Periodeafgrænsningsposter..... <i>Prepayments and accrued income</i>	7	2.460.598	487.216	5.595	0
Tilgodehavender..... <i>Receivables</i>		87.068.059	91.381.023	9.080.059	9.556.012
Likvider..... <i>Likvider</i>		6.915.961	4.222.581	4.564.569	1.386.054
OMSÆTNINGSAKTIVER..... <i>CURRENT ASSETS</i>		119.389.843	108.213.337	13.644.628	11.478.196
AKTIVER..... <i>ASSETS</i>		236.504.800	210.309.277	76.191.942	63.809.589

BALANCE 30. JUNI
BALANCE SHEET AT 30 JUNE

	Note	Koncernen		Moderselskabet	
		Group		Parent company	
PASSIVER		2019	2018	2019	2018
EQUITY AND LIABILITIES		kr. DKK	kr. DKK	kr. DKK	kr. DKK
Anpartskapital.....		125.000	125.000	125.000	125.000
<i>Share capital</i>					
Reserve for nettoopskrivning efter den indre værdis metode.....		0	0	45.687.748	35.852.330
<i>Reserve for net revaluation using the equity method</i>					
Overført overskud.....		61.703.368	53.268.841	16.015.613	17.416.507
<i>Retained profit</i>					
Forslag til udbytte.....		54.000	52.900	54.000	52.900
<i>Proposed dividend</i>					
Minoritetsinteresser.....		31.386.046	25.450.332	0	0
<i>Minority interests</i>					
EGENKAPITAL.....		93.268.414	78.897.073	61.882.361	53.446.737
EQUITY					
Hensættelse til udskudt skat.....	8	3.182.965	2.153.140	5.288	4.356
<i>Provision for deferred tax</i>					
Andre hensættelser.....	9	1.492.720	2.571.113	0	0
<i>Other provisions</i>					
Hensættelser til kapitalandele i tilknyttede virksomheder.....		5.443.738	1.344.375	5.443.738	1.344.375
<i>Provision for group enterprises</i>					
HENSATTE FORPLIGTELSE.....		10.119.423	6.068.628	5.449.026	1.348.731
PROVISION FOR LIABILITIES					
Gæld til realkreditinstitutter.....		14.648.997	16.150.189	0	0
<i>Payables to mortgage</i>					
Gæld til pengeinstitutter.....		0	523.754	0	0
<i>Payables to bank</i>					
Konvertible og udbyttegivende gældsbreve.....		1.750.000	1.750.000	0	0
<i>Convertible and profit debentures</i>					
Selskabsskat.....		4.041.913	4.314.353	4.041.913	4.315.234
<i>Corporation tax</i>					
Leasingforpligtelser.....		44.218.520	27.894.244	0	0
<i>Lease liabilities</i>					
Langfristede gældsforpligtelser...	10	64.659.430	50.632.540	4.041.913	4.315.234
<i>Long-term liabilities</i>					

BALANCE 30. JUNI
BALANCE SHEET AT 30 JUNE

	Note	Koncernen		Moderselskabet	
		Group		Parent company	
PASSIVER (FORTSAT)		2019	2018	2019	2018
EQUITY AND LIABILITIES (CONTINUED)		kr.	kr.	kr.	kr.
		DKK	DKK	DKK	DKK
Kortfristet del af langfristede gældsforpligtelser.....	10	9.065.965	11.901.461	0	0
<i>Short-term portion of long-term liabilities</i>					
Gæld til pengeinstitutter.....		10.594.129	3.809.254	0	0
<i>Payables to bank</i>					
Modtagne forudbetalinger.....		4.837.610	1.926.282	0	0
<i>Prepayments received concerning work in progress</i>					
Leverandører af varer og tjenesteydelser.....		29.351.263	44.714.096	0	0
<i>Trade payables</i>					
Gæld til tilknyttede virksomheder.....		0	0	501.000	0
<i>Payables to group enterprises</i>					
Gæld til associeret virksomhed.....		0	150.000	0	0
<i>Payables to associated enterprises</i>					
Selskabsskat.....		4.011.728	4.539.021	4.016.234	4.539.727
<i>Corporation tax</i>					
Anden gæld.....		10.149.962	7.019.021	301.408	159.160
<i>Other payables</i>					
Periodeafgrænsningsposter.....	11	446.876	651.901	0	0
<i>Prepayments and accrued income</i>					
Kortfristede gældsforpligtelser ...		68.457.533	74.711.036	4.818.642	4.698.887
<i>Current liabilities</i>					
GÆLDSFORPLIGTELSE		133.116.963	125.343.576	8.860.555	9.014.121
<i>LIABILITIES</i>					
PASSIVER		236.504.800	210.309.277	76.191.942	63.809.589
<i>EQUITY AND LIABILITIES</i>					
Eventualposter mv.	12				
<i>Contingencies etc.</i>					
Pantsætninger og sikkerhedsstillelser	13				
<i>Charges and securities</i>					
Nærtstående parter	14				
<i>Related parties</i>					

EGENKAPITALOPGØRELSE
EQUITY

		Koncernen				
		<i>Group</i>				
	Anpartskapital	Overført overskud	Forslag til udbytte	Minoritets- interesser	I alt	
	<i>Share capital</i>	<i>Retained profit</i>	<i>Proposed dividend</i>	<i>Minority interests</i>	<i>Total</i>	
Egenkapital 1. juli 2018.....	125.000	53.268.834	52.900	25.450.332	78.897.066	
<i>Equity at 1 July 2018</i>						
Betalt udbytte.....			-52.900	-1.050.000	-1.102.900	
<i>Dividend paid</i>						
Valutakursreguleringer.....		-3.466			-3.466	
<i>Foreign exchange adjustments</i>						
Forslag til resultatdisponering.....		8.438.000	54.000	6.985.714	15.477.714	
<i>Proposed distribution of profit</i>						
Egenkapital 30. juni 2019.....	125.000	61.703.368	54.000	31.386.046	93.268.414	
<i>Equity at 30 June 2019</i>						

		Moderselskabet				
		<i>Parent company</i>				
	Anpartskapital	Reserve for nettoopskriv- ning efter den indre værdis metode	Overført overskud	Forslag til udbytte	I alt	
	<i>Share capital</i>	<i>Reserve for net revaluation using the equity method</i>	<i>Retained profit</i>	<i>Proposed dividend</i>	<i>Total</i>	
Egenkapital 1. juli 2018.....	125.000	35.852.330	17.416.505	52.900	53.446.735	
<i>Equity at 1 July 2018</i>						
Betalt udbytte.....				-52.900	-52.900	
<i>Dividend paid</i>						
Valutakursreguleringer.....			-3.466		-3.466	
<i>Foreign exchange adjustments</i>						
Forslag til resultatdisponering.....		9.835.418	-1.397.426	54.000	8.491.992	
<i>Proposed distribution of profit</i>						
Egenkapital 30. juni 2019.....	125.000	45.687.748	16.015.613	54.000	61.882.361	
<i>Equity at 30 June 2019</i>						

PENGESTRØMSOPGØRELSE 1. JULI - 30. JUNI
CASH FLOW STATEMENT 1 JULY - 30 JUNE

	Koncernen		Moderselskabet	
	Group		Parent company	
	2018/19	2017/18	2018/19	2017/18
	kr.	kr.	kr.	kr.
	DKK	DKK	DKK	DKK
Årets resultat.....	15.477.714	9.846.628	8.491.992	5.146.623
<i>Profit/loss for the year</i>				
Årets afskrivninger tilbageført.....	13.850.083	14.542.208	90.959	90.960
<i>Reversed depreciation of the year</i>				
Tilbageførsel af realisationsavancer.....	-7.370.652	-76.613	0	0
<i>Reversed realization gains</i>				
Tilbageførsel af periodiseringer.....	184.920	107.870	0	0
<i>Reversed unrealised exchange gains</i>				
Resultat af associerede selskaber.....	4.095.897	3.323.580	4.095.897	3.323.580
<i>Profit/loss from associates</i>				
Resultat af datterselskaber.....	0	4	-12.234.536	-8.117.286
<i>Profit/loss from subsidiaries</i>				
Regulering af hensættelser.....	-1.078.393	2.571.113	0	0
<i>Adjustment of other financial income</i>				
Regulering af andre finansielle omkostninger.....	5.880	0	0	0
<i>Adjustment of other financial expenses</i>				
Skat af årets resultat tilbageført.....	5.572.241	3.751.408	93.189	154.328
<i>Reversed tax on profit/loss for the year</i>				
Øvrige reguleringer.....	5	57.795	10	-1
<i>Other adjustments</i>				
Betalt selskabsskat.....	-3.398.701	-1.078.153	-526.424	-1.078.153
<i>Corporation tax paid</i>				
Ændring i varebeholdninger.....	-12.796.090	-2.377.020	536.130	0
<i>Change in inventory</i>				
Ændring i tilgodehavender.....	2.369.500	-33.305.388	113.295	71.479
<i>Change in receivables</i>				
Ændring i kortfristet gæld (ekskl. bank og skat).....	-9.675.584	14.285.428	643.247	-399.530
<i>Change in current liabilities (ex bank and tax)</i>				
PENGESTRØMME FRA DRIFTSAKTIVITET	7.236.820	11.648.860	1.303.759	-808.000
CASH FLOWS FROM OPERATING ACTIVITY				

PENGESTRØMSOPGØRELSE 1. JULI - 30. JUNI
CASH FLOW STATEMENT 1 JULY - 30 JUNE

	Koncernen		Moderselskabet	
	Group		Parent company	
	2018/19	2017/18	2018/19	2017/18
	kr.	kr.	kr.	kr.
	DKK	DKK	DKK	DKK
Køb af materielle anlægsaktiver.....	-30.010.869	-10.626.429	0	0
<i>Purchase of tangible fixed assets</i>				
Salg af materielle anlægsaktiver.....	7.843.964	2.861.634	0	0
<i>Sale of tangible fixed assets</i>				
Salg af finansielle anlægsaktiver.....	500.000	0	0	0
<i>Sale of financial assets</i>				
Afdrag på langfristede udlån og værdipapirer.....	-22.344	395.600	-22.344	395.600
<i>Repayment of long-term lending and current investments</i>				
Andre pengestrømme vedrørende investeringsaktiviteter.....	0	1.125.000	1.950.000	2.680.000
<i>Other cash flows from investing activities</i>				
PENGESTRØMME FRA				
INVESTERINGSAKTIVITET.....	-21.689.249	-6.244.195	1.927.656	3.075.600
CASH FLOWS FROM INVESTING ACTIVITY				
Provenu ved langfristet låneoptagelse.....	24.157.301	10.787.914	0	0
<i>Proceeds from long-term borrowing</i>				
Afdrag på lån.....	-12.693.467	-10.524.230	0	-1.072.630
<i>Repayments of loans</i>				
Betalt udbytte i regnskabsåret.....	-1.102.900	-996.700	-52.900	-51.700
<i>Dividend paid in the financial year</i>				
PENGESTRØMME FRA				
FINANSIERINGSAKTIVITET.....	10.360.934	-733.016	-52.900	-1.124.330
CASH FLOWS FROM FINANCING ACTIVITY				
ÆNDRING I LIKVIDER.....	-4.091.495	4.671.649	3.178.515	1.143.270
CHANGE IN CASH AND CASH EQUIVALENTS				
Likvider 1. juli.....	413.327	-4.258.322	1.386.054	242.784
<i>Cash and cash equivalents at 1 July</i>				
LIKVIDER 30. JUNI.....	-3.678.168	413.327	4.564.569	1.386.054
CASH AND CASH EQUIVALENTS AT 30 JUNE				
Likvider 30. juni specificeres således:				
<i>Specification of cash and cash equivalents at 30 June:</i>				
Likvider.....	6.915.961	4.222.581	4.564.569	1.386.054
<i>Cash and cash equivalents</i>				
Gæld til pengeinstitutter.....	-10.594.129	-3.809.254	0	0
<i>Payables to banks</i>				
LIKVIDER, NETTOGÆLD.....	-3.678.168	413.327	4.564.569	1.386.054
CASH AND CASH EQUIVALENTS, NET DEBT				

NOTER
NOTES

	Koncernen		Moderselskabet		Note
	Group		Parent company		
	2018/19	2017/18	2018/19	2017/18	
	kr.	kr.	kr.	kr.	
	DKK	DKK	DKK	DKK	
Personaleomkostninger					1
<i>Staff costs</i>					
Antal personer beskæftiget i gennemsnit:					
<i>Average number of employees</i>					
Koncernen: 83 (2017/18: 72)					
<i>Group:</i>					
Moderselskabet: 1 (2017/18: 1)					
<i>Parent company:</i>					
Løn og gager.....	47.387.187	38.988.965	0	0	
<i>Wages and salaries</i>					
Pensioner.....	5.754.692	4.793.566	0	0	
<i>Pensions</i>					
Andre omkostninger til social sikring	2.727.538	2.146.090	0	0	
<i>Social security costs</i>					
	55.869.417	45.928.621	0	0	
Andre finansielle indtægter					2
<i>Other financial income</i>					
Renteindtægter fra tilknyttede virksomheder.....	0	0	268.125	268.125	
<i>Group enterprises</i>					
Finansielle indtægter i øvrigt.....	2.279.375	1.977.123	100.089	302.205	
<i>Other interest income</i>					
	2.279.375	1.977.123	368.214	570.330	
Skat af årets resultat					3
<i>Tax on profit/loss for the year</i>					
Beregnet skat af årets skattepligtige indkomst.....	4.542.913	4.614.229	92.268	108.476	
<i>Calculated tax on taxable income for the year</i>					
Regulering skat vedrørende tidligere år.....	-497	43.835	-11	46.248	
<i>Adjustment of tax previous year</i>					
Regulering af udskudt skat.....	1.029.825	-906.656	932	-396	
<i>Adjustment of deferred tax</i>					
	5.572.241	3.751.408	93.189	154.328	

NOTER
NOTES

	Koncernen		Moderselskabet		Note
	Group		Parent company		
	2018/19	2017/18	2018/19	2017/18	
	kr.	kr.	kr.	kr.	
	DKK	DKK	DKK	DKK	
Forslag til resultatdisponering					4
<i>Proposed distribution of profit</i>					
Foreslået udbytte for regnskabsåret.	54.000	52.900	54.000	52.900	
<i>Proposed dividend for the year</i>					
Henlæggelser til reserve for netto-opskrivning efter den indre værdis metode.....	0	0	9.835.418	4.728.953	
<i>Provisions for reserve for net revaluation using the equity method</i>					
Overført resultat.....	8.438.000	5.093.720	-1.397.426	364.770	
<i>Retained earnings</i>					
Minoritetsinteressernes andel af dattervirksomheders resultat.....	6.985.714	4.700.008	0	0	
<i>The minority interests' share of the results of group enterprises</i>					
	15.477.714	9.846.628	8.491.992	5.146.623	

NOTER
NOTES

Note

Materielle anlægsaktiver
Tangible fixed assets

5

	Koncernen		
	<i>Group</i>		
	Grunde og bygninger <i>Land and buildings</i>	Produktions- anlæg og maskiner <i>Production plant and machinery</i>	Andre anlæg, driftsmateriel og inventar <i>Other plant, machinery, tools and equipment</i>
Kostpris 1. juli 2018.....	43.164.120	124.424.006	6.049.316
<i>Cost at 1 July 2018</i>			
Overførsel.....	0	20.115.949	104.329
<i>Transferred</i>			
Tilgang.....	0	5.286.633	1.609.120
<i>Additions</i>			
Afgang.....	0	-16.265.633	0
<i>Disposals</i>			
Kostpris 30. juni 2019.....	43.164.120	133.560.955	7.762.765
<i>Cost at 30 June 2019</i>			
Af- og nedskrivninger 1. juli 2018.....	4.954.517	84.756.344	3.340.156
<i>Depreciation and impairment losses at 1 July 2018</i>			
Tilbageførsel af afskrivninger på afhændede aktiver.....	0	-15.792.318	0
<i>Reversal of depreciation of assets disposed of</i>			
Årets afskrivninger	1.034.025	12.038.129	749.298
<i>Depreciation for the year</i>			
Af- og nedskrivninger 30. juni 2019.....	5.988.542	81.002.155	4.089.454
<i>Depreciation and impairment losses at 30 June 2019</i>			
Regnskabsmæssig værdi 30. juni 2019.....	37.175.578	52.558.800	3.673.311
<i>Carrying amount at 30 June 2019</i>			
Finansielle leasingaktiver.....		33.220.548	
<i>Finance lease assets</i>			

NOTER
NOTES

Note

Materielle anlægsaktiver (fortsat)
Tangible fixed assets (continued)

5

	Koncernen		
	<i>Group</i>		
	Indretning af lejede lokaler <i>Leasehold improvements</i>	Anlæg under opførelse <i>Assets under construction</i>	Forudbetalinger produktions- anlæg og maskiner <i>Prepayment for tangible fixed assets</i>
Kostpris 1. juli 2018.....	2.364.218	16.767.470	1.462.061
<i>Cost at 1 July 2018</i>			
Overførsel.....	0	-13.422.227	-6.798.051
<i>Transferred</i>			
Tilgang.....	57.750	10.495.606	12.561.760
<i>Additions</i>			
Kostpris 30. juni 2019.....	2.421.968	13.840.849	7.225.770
<i>Cost at 30 June 2019</i>			
Af- og nedskrivninger 1. juli 2018.....	1.289.668	0	
<i>Depreciation and impairment losses at 1 July 2018</i>			
Årets afskrivninger	213.548	0	
<i>Depreciation for the year</i>			
Af- og nedskrivninger 30. juni 2019.....	1.503.216	0	
<i>Depreciation and impairment losses at 30 June 2019</i>			
Regnskabsmæssig værdi 30. juni 2019.....	918.752	13.840.849	7.225.770
<i>Carrying amount at 30 June 2019</i>			

NOTER
 NOTES

Note

Materielle anlægsaktiver (fortsat)
Tangible fixed assets (continued)

5

	Moder- selskabet <i>Parent company</i>
	Grunde og bygninger <i>Land and buildings</i>
Kostpris 1. juli 2018..... <i>Cost at 1 July 2018</i>	3.619.696
Kostpris 30. juni 2019..... <i>Cost at 30 June 2019</i>	3.619.696
Af- og nedskrivninger 1. juli 2018..... <i>Depreciation and impairment losses at 1 July 2018</i>	238.381
Årets afskrivninger <i>Depreciation for the year</i>	90.959
Af- og nedskrivninger 30. juni 2019..... <i>Depreciation and impairment losses at 30 June 2019</i>	329.340
Regnskabsmæssig værdi 30. juni 2019..... <i>Carrying amount at 30 June 2019</i>	3.290.356

NOTER
NOTES

Note

Finansielle anlægsaktiver
Fixed asset investments

6

	Koncernen Group		
	Andre værdipapirer Other investments	Andre tilgodehavender Other receivables	Lejededesitum Rent deposit
Kostpris 1. juli 2018..... <i>Cost at 1 July 2018</i>	5.680	1.687.733	500.000
Tilgang..... <i>Additions</i>	0	22.344	0
Afgang..... <i>Disposals</i>	0	0	-500.000
Kostpris 30. juni 2019..... <i>Cost at 30 June 2019</i>	5.680	1.710.077	0
Opskrivninger 1. juli 2018..... <i>Revaluation at 1 July 2018</i>	12.020	0	0
Årets opskrivninger..... <i>Revaluation and impairment losses for the year</i>	-5.880	0	0
Opskrivninger 30. juni 2019..... <i>Revaluation at 30 June 2019</i>	6.140	0	0
Regnskabsmæssig værdi 30. juni 2019..... <i>Carrying amount at 30 June 2019</i>	11.820	1.710.077	0
	Morderselskabet Parent company		
	Kapitalandele i dattervirksom- heder <i>Investments in subsidiaries</i>	Tilgodehavender i dattervirksom- heder <i>Receivables from subsidiaries</i>	Andre tilgodehavender Other receivables
Kostpris 1. juli 2018..... <i>Cost at 1 July 2018</i>	6.775.800	3.250.000	1.710.077
Kostpris 30. juni 2019..... <i>Cost at 30 June 2019</i>	6.775.800	3.250.000	1.710.077
Opskrivninger 1. juli 2018..... <i>Revaluation at 1 July 2018</i>	37.236.545	0	0
Udloddet resultat..... <i>Dividend</i>	-1.950.000	0	0
Årets opskrivninger..... <i>Revaluation and impairment losses for the year</i>	12.234.536	0	0
Opskrivninger 30. juni 2019..... <i>Revaluation at 30 June 2019</i>	47.521.081	0	0
Regnskabsmæssig værdi 30. juni 2019..... <i>Carrying amount at 30 June 2019</i>	54.296.881	3.250.000	1.710.077

NOTER
NOTES

Note

Finansielle anlægsaktiver (fortsat)

6

Fixed asset investments (continued)

Kapitalandele i dattervirksomheder (kr.)

Investments in subsidiaries (DKK)

Navn og hjemsted <i>Name and registered office</i>	Egenkapital <i>Equity</i>	Årets resultat <i>Profit/loss for the year</i>	Ejerandel <i>Ownership</i>
Nordmark Maskinfabrik A/S, Frederikshavn.....	75.704.212	17.372.914	65 %
Ejendomsselskabet Gyldendalsvej A/S, Frederikshavn.....	8.214.515	1.480.674	51 %
Ejendommen Ellehammervej 11, Skagen ApS, Frederikshavn.....	1.764.199	366.662	51 %

Kapitalandele i associerede virksomheder (kr.)

Investments in associates (DKK)

Navn og hjemsted <i>Name and registered office</i>	Egenkapital <i>Equity</i>	Årets resultat <i>Profit for the year</i>	Ejerandel <i>Ownership</i>
Nordmark Production A/S, Frederikshavn.....	-16.332.847	-12.289.219	33 %

Koncernen
Group

Moderselskabet
Parent company

2019	2018	2019	2018
kr.	kr.	kr.	kr.
DKK	DKK	DKK	DKK

Periodeafgrænsningsposter

7

Prepayments and accrued income

Forsikringer.....	5.595	0	5.595	0
<i>Insurances</i>				
Omkostninger.....	2.455.003	487.216	0	0
<i>Costs</i>				
	2.460.598	487.216	5.595	0

Periodeafgrænsningsposter består af forudbetalte forsikringer og kontingenter for efterfølgende regnskabsår.

Prepayments and accrued income consists of prepaid expenses for insurances and memberships for subsequent financial years.

NOTER
NOTES

Note

Hensættelse til udskudt skat

8

Provision for deferred tax

Hensættelse til udskudt skat vedrører forskelle mellem regnskabsmæssige og skattemæssige værdier på varebeholdninger, tilgodehavender, immaterielle anlægsaktiver og materielle anlægsaktiver, herunder indregnede finansielle leasingkontrakter.

Provision for deferred tax comprises deferred tax on contract work in progress, inventory, receivables and intangible and tangible fixed assets, including financial leases.

	Koncernen <i>Group</i>		Moderselskabet <i>Parent company</i>	
	2019	2018	2019	2018
	kr.	kr.	kr.	kr.
	DKK	DKK	DKK	DKK
Udskudt skat vedrører:				
Materielle anlægsaktiver.....	11.763.935	9.181.144	4.057	4.356
Varebeholdninger.....	602.248	199.171	0	0
Periodeafgrænsningsposter.....	1.231	107.188	1.231	0
Prioritetsgæld.....	26.565	36.698	0	0
Leasingforpligtelser.....	-9.110.483	-7.232.029	0	0
Forudbetaling fra kunder.....	-98.313	-138.995	0	0
Afrunding.....	-2.218	-37	0	0
	3.182.965	2.153.140	5.288	4.356
Udskudt skat 1. juli.....	2.153.140	3.116.894	4.356	0
<i>Balance primo</i>				
Årets udskudte skat i resultatopgørelsen.....	1.029.825	-963.754	932	4.356
<i>Provision for the year</i>				
Udskudt skat 30. juni.....	3.182.965	2.153.140	5.288	4.356
<i>Provision for deferred tax 30 June 2019</i>				

NOTER
NOTES

	Koncernen		Moderselskabet		Note
	Group		Parent company		
	2019	2018	2019	2018	

Andre hensættelser
Other provisions

Forfaldstidspunkterne for hensatte forpligtelser forventes at blive:

The due dates for the liabilities provided for are expected to be as follows

0-1 år.....	1.492.720	2.571.113	0	0	
<i>0-1 year</i>					
	1.492.720	2.571.113	0	0	

Andre hensættelser omfatter hensættelser til garantiarbejder

Other provisions is provisions for guarantee work.

9

Langfristede gældsforpligtelser
Long-term liabilities

10

	Koncernen				
	Group				
	30/6 2019 gæld i alt	Afdrag næste år	Restgæld efter 5 år	30/6 2018 gæld i alt	Kortfristet del primo Current
	<i>30/6 2019 total liabilities</i>	<i>Repayment next year</i>	<i>Debt outstanding after 5 years</i>	<i>30/6 2018 total liabilities</i>	<i>portion at the beginning of the year</i>
Gæld til realkreditinstitutter...	16.122.272	1.473.275	8.838.285	17.616.900	1.466.711
<i>Payables to mortgage</i>					
Gæld til pengeinstitutter.....	0	0	0	868.506	344.752
<i>Payables to banks</i>					
Konvertible og udbyttegivende gældsbreve.....	1.750.000	0	0	1.750.000	0
<i>Convertible and profit bond</i>					
Selskabsskat.....	4.041.913	0	0	4.314.353	0
<i>Corporation tax</i>					
Leasingforpligtelser.....	51.811.210	7.592.690	13.612.323	37.984.242	10.089.998
<i>Lease liabilities</i>					
	73.725.395	9.065.965	22.450.608	62.534.001	11.901.461

	Moderselskabet				
	Parent company				
	30/6 2019 gæld i alt	Afdrag næste år	Restgæld efter 5 år	30/6 2018 gæld i alt	Kortfristet del primo Current
	<i>30/6 2019 total liabilities</i>	<i>Repayment next year</i>	<i>Debt outstanding after 5 years</i>	<i>30/6 2018 total liabilities</i>	<i>portion at the beginning of the year</i>
Selskabsskat.....	4.041.913	0	0	4.315.234	0
<i>Corporation tax</i>					
	4.041.913	0	0	4.315.234	0

NOTER
NOTES

Note

Periodeafgrænsningsposter

11

Prepayments and accrued income

Periodeafgrænsningsposter vedrører modtaget energitilskud til opførelse af materielt anlægskartotek.

Prepayments and accrued income received energy grants for construction of material plant directory.

NOTER
NOTES**Note****Eventualposter mv.**
Contingencies etc.

12

Eventualforpligtelser
*Contingent liabilities**Koncernen*

Koncernen har kautioneret for Nordmark Production A/S' mellemværende med pengeinstitut, leasingselskaber samt lejekontrakter, der ved årets udgang udgjorde 8.463 tkr.

Koncernen har kautioneret for Nordmark Properties ApS' mellemværende med pengeinstitut, der ved årets udgang udgjorde 50.736 tkr. og for Nordmark GmbH's mellemværende med pengeinstitut, der ved årets udgang udgjorde 26.490 tkr. Kautionerne er samlet maksimeret til 11.196 tkr.

Selskabet har kautioneret for Nordmark GmbH's mellemværende med leasingselskaber, der ved årets udgang udgør 45.795 tkr. Kautionen er samlet maksimeret til 62.669 tkr.

Moderselskabet

Selskabet har kautioneret for Nordmark Production A/S' mellemværende med leasingselskaber, der ved årets udgang udgjorde 3.973 tkr.

Selskabet har kautioneret for Nordmark Maskinfabrik A/S' gæld på leasingkontrakter, som pr. 30. juni 2019 udgør 2.518 tkr.

Group

The group has guaranteed the Nordmark Production A/S' balances with banks, leasing companies and leases, at year-end totaled 8,463 DKK '000.

The group has guaranteed the Nordmark Properties ApS' balances with banks, which at year end amounts to 50,736 DKK '000. The Company has guaranteed Nordmark GmbH's balances with banks, which at year end amounts to 26,490 DKK '000. The guarantees are maximized to 11,196 DKK '000.

The group has guaranteed Nordmark GmbH' balances with leasing companies, which at year end amounts to 45,795 DKK '000. The guarantees are maximized to 62,669 DKK '000.

Controlling company

The company has guaranteed the Nordmark Production A/S' balances with leasing companies, at year-end totaled 3,973 DKK '000.

The company has guaranteed Nordmark Maskinfabrik A/S' liabilities with leasing companies, which is carrying the amount June 30, 2019 of 2.518 DKK '000.

Hæftelse i sambeskatningen*Joint liabilities*

Koncernens danske selskaber hæfter solidarisk for skat af koncernens sambeskattede indkomst og for eventuelle kildeskatter såsom udbytteskat mv.

Skyldig skat af koncernens sambeskattede indkomst udgør 8.054 tkr. pr. balancedagen.

The Danish companies of the group is jointly and severally liable for tax on the group's jointly taxed income and for certain possible withholding taxes such as dividend tax and royalty tax.

Tax payable of the group's jointly taxed income amounts to 8.054 DKK '000 at the balance sheet date.

NOTER
*NOTES***Note****Pantsætninger og sikkerhedsstillelser****13***Charges and securities**Koncernen*

Til sikkerhed for gæld til realkreditinstitutter, 16.122 tkr., er der givet pant i grunde og bygninger, hvis regnskabsmæssige værdi pr. 30. juni 2019 udgør 33.885 tkr.

Der er udstedt ejerpantebrev på 4.500 tkr., med sikkerhed i grunde og bygninger, hvis regnskabsmæssige værdi pr. 30. juni 2019 udgør 33.885 tkr. Dette ejerpantebrev er stillet som sikkerhed for koncernens engagement med pengeinstitut.

Der er udstedt ejerpantebrev på 7.448 tkr., med sikkerhed i grunde og bygninger, hvis regnskabsmæssige værdi pr. 30. juni 2019 udgør 2.960 tkr. Dette ejerpantebrev er stillet som sikkerhed for selskabets engagement med pengeinstitut.

Til sikkerhed for mellemværende med pengeinstitut er deponeret løsøre pantebrev på 500 tkr. med pant i driftsmateriel, inventar, goodwill og lejerettigheder, hvis regnskabsmæssige værdi pr. 30. juni 2019 udgør 11.835 tkr.

Til sikkerhed for mellemværende med pengeinstitut, har virksomheden stillet virksomhedspant på nominelt 30.500 tkr. Virksomhedspantet omfatter følgende aktiver, hvis regnskabsmæssig værdi pr. 30. juni 2019 udgør: Tilgodehavende fra salg 51.212 tkr., varer under fremstilling 4.770 tkr. og driftsmidler og inventar 11.835 tkr.

Moderselskabet

Til sikkerhed for gæld til pengeinstitut 0 tkr., er der givet pant i aktier i Nordmark Maskinfabrik A/S nom. 325 tkr., hvis regnskabsmæssig værdi pr. 30. juni 2019 udgør 39.865 tkr.

Til sikkerhed for gæld til pengeinstitut 0 tkr., er der givet pant i aktier i Nordmark Production A/S nom. 333 tkr., hvis regnskabsmæssig værdi pr. 30. juni 2019 udgør 0 tkr.

Til sikkerhed for gæld til pengeinstitut 0 tkr., er der givet pant i aktier i Ejendomsselskabet Gyldendalsvej A/S nom. 510 tkr., hvis regnskabsmæssig værdi pr. 30. juni 2019 udgør 3.434 tkr.

Til sikkerhed for gæld til pengeinstitut 0 tkr., er der givet pant i anparter i Ejendommen Ellehammervej 11, Skagen ApS nom. 41 tkr., hvis regnskabsmæssig værdi pr. 30. juni 2019 udgør 712 tkr.

**NOTER
NOTES**

Note

Pantsætninger og sikkerhedsstillelser (fortsat)

13

Charges and securities (continued)

Group

For security for amounts owed to credit institutions of, 16,122 DKK '000 has given mortgage in ground and building, which is carrying the amount June 30, 2019 of 33,885 DKK '000.

A mortgage deed of 4,500 DKK '000 has been issued, with security in the grounds and buildings, which is carrying the amount June 30, 2019 of 33,885 DKK '000 This letter of ownership has been pledged as security for the company's involvement with banks.

A mortgage deed of 7,448 DKK '000 has been issued, with security in the grounds and buildings, which is carrying the amount June 30, 2019 of 2,960 DKK '000 This letter of ownership has been pledged as security for the company's involvement with banks.

For security of the bank is deposited mortgage deeds of 500 DKK '000 lien on equipment, inventory, goodwill and lease rights, which is carrying the amount June 30, 2019 of 11,835 DKK '000.

For security of the bank, is deposited floating charge, nominal amount of 30,500 DKK '000. Floating charge includes the following assets, which the carrying amount June 30, 2019 amounted to: Trade receivables 51,212 DKK '000, Goods in process 4,770 DKK '000 and plant and equipment 11,835 DKK '000.

Controlling company

For security for debt to bank of, 0 DKK '000 has given mortgage in equities in Nordmark Maskinfabrik A/S, nominal amount of 325 DKK '000, which is carrying the amount June 30, 2019 of 39,865 DKK '000.

For security for debt to bank of, 0 DKK '000 has given mortgage in equities in Nordmark Production A/S, nominal amount of 333 DKK '000, which is carrying the amount June 30, 2019 of 0 DKK '000.

For security for debt to bank of, 0 DKK '000 has given mortgage in equities in Ejendomsselskabet Gyldendalsvej A/S, nominal amount of 510 DKK '000, which is carrying the amount June 30, 2019 of 3,434 DKK '000.

For security for debt to bank of, 0 DKK '000 has given mortgage in equities in Ellehammervej 11, Skagen ApS, nominal amount of 41 DKK '000, which is carrying the amount June 30, 2019 of 712 DKK '000.

Nærtstående parter

14

Related parties

Selskabets nærtstående parter omfatter følgende:

Bestemmende indflydelse

Direktør Michael Jacobsen, Chr. Limkildesvej 17, 9300 Sæby, der er hovedanpartshaver

Transaktioner med nærtstående parter

Selskabet har ikke haft transaktioner med nærtstående parter, der ikke er indgået på markedsmæssige vilkår. Jf. ÅRL § 98c, stk. 7 oplyses alene om transaktioner, som ikke er gennemført på normale markedsmæssige vilkår.

The Company's related parties include:

Controlling interest

Mr. Michael Jacobsen, managing director, Chr. Limkildesvej 17, 9300 Sæby, is the principal shareholder.

Transactions with related parties

The company did not carry out any material transactions that were not concluded on market conditions. According to section 98c, subsection 7 of the Danish Financial Statements Act information is given only on transactions that were not performed on common market conditions.

ANVENDT REGNSKABSPRAKSIS
ACCOUNTING POLICIES

Årsrapporten for MJ Holding, Hirtshals ApS for 2018/19 er aflagt i overensstemmelse med den danske årsregnskabslovs bestemmelser for virksomheder i regnskabsklasse C, mellemstor virksomhed.

Årsrapporten er udarbejdet efter samme regnskabspraksis som sidste år.

Koncernregnskabet

Koncernregnskabet omfatter moderselskabet MJ Holding, Hirtshals ApS samt dattervirksomheder, hvori MJ Holding, Hirtshals ApS direkte eller indirekte besidder mere end 50 % af stemmerettighederne eller på anden måde har bestemmende indflydelse. Virksomheder, hvori koncernen besidder mellem 20 % og 50 % af stemmerettighederne og udøver betydelig, men ikke bestemmende indflydelse, betragtes som associerede virksomheder, jf. koncernoversigten.

Koncernregnskabet er udarbejdet som et sammendrag af moderselskabets og dattervirksomheders årsregnskaber ved sammenlægning af ensartede regnskabsposter. Ved konsolideringen foretages fuld eliminering af koncerninterne indtægter og omkostninger, aktiebesiddelser, interne mellemværender og udbytter samt realiserede og urealiserede fortjenester og tab ved transaktioner mellem de konsoliderede virksomheder.

Nyerhvervede eller nystiftede virksomheder indregnes i koncernregnskabet fra anskaffelsestidspunktet. Solgte eller afviklede virksomheder indregnes i den konsoliderede resultatopgørelse frem til afståelsestidspunktet. Sammenligningstal korrigeres ikke for nyerhvervede, solgte eller afviklede virksomheder.

Anskaffelsestidspunktet er det tidspunkt, hvor koncernen faktisk opnår kontrol over den overtagne virksomhed.

The Annual Report of MJ Holding, Hirtshals ApS for 2018/19 has been presented in accordance with the provisions of the Danish Financial Statements Act for enterprises in reporting class C, medium enterprise.

The Annual Report is prepared consistently with the accounting principles used last year.

Consolidated financial statements

The consolidated financial statements include the parent company MJ Holding, Hirtshals ApS and its subsidiaries in which MJ Holding, Hirtshals ApS directly or indirectly holds more than 50% of the voting rights or in any other way has a controlling influence. Enterprises in which the group holds between 20% and 50% of the voting rights and exercises significant, but not controlling influence, are considered associates, see the group structure.

The consolidated financial statements consolidate the financial statements of the parent company and the subsidiaries by combining uniform accounts items. Intercompany income and expenses, shareholdings, internal balances and dividend, and realised and unrealised gains and losses arising from transactions between the consolidated enterprises are fully eliminated in the consolidation.

New acquired or established enterprises are recognised in the consolidated financial statements from the time of acquisition. Sold or wound up enterprises are recognised in the consolidated income statement up to the time of disposal. Comparative figures are not adjusted for new acquired, sold or wound up enterprises.

The time of acquisition is the time when the Group gains actual control over the acquired enterprise.

ANVENDT REGNSKABSPRAKSIS
ACCOUNTING POLICIES

Erhvervede virksomheder indregnes i koncernregnskabet efter overtagelsesmetoden, med omvurdering af alle identificerede aktiver og forpligtelser til dagsværdi på overtagelsesdagen. Dagsværdien er opgjort på baggrund af handler på et aktivt marked, alternativt beregnet ved anvendelse af almindeligt accepterede værdiansættelsesmodeller. Ved beregning af dagsværdi på investeringsejendomme er anvendt en discounted cash flow model på baggrund af tilbagediskontering af den fremtidige indtjening. Driftsmidler er opført til dagsværdi på baggrund af indhentede valuarvurderinger, som bygger på en samlet vurdering af maskinparken.

Ved beregning af dagsværdi på investeringsejendomme er anvendt en discounted cash flow model på baggrund af tilbagediskontering af den fremtidige indtjening. Driftsmidler er opført til dagsværdi på baggrund af indhentede valuarvurderinger, som bygger på en samlet vurdering af maskinparken.

Positive forskelsbeløb (goodwill) mellem anskaffelsesværdien og dagsværdi af overtagne identificerede aktiver og forpligtelser indregnes under immaterielle anlægsaktiver som goodwill og afskrives systematisk over resultatopgørelsen efter en individuel vurdering af den økonomiske levetid.

Negative forskelsbeløb indregnes i resultatopgørelsen på anskaffelsestidspunktet. Forskelsbeløbet fra erhvervede virksomheder udgør 0 tkr.

Transaktionsomkostninger, afholdt i forbindelse med erhvervelse af virksomheder, indregnes i resultatopgørelsen i afholdelsesåret.

Kapitalandele i dattervirksomheder udlignes med den forholdsmæssige andel af dattervirksomhedernes dagsværdi af nettoaktiver og forpligtelser på anskaffelsestidspunktet.

Kapitalandele i associerede virksomheder måles i balancen til den forholdsmæssige andel af virksomhedernes værdi opgjort efter moderselskabets regnskabspraksis og med forholdsmæssig eliminering af urealiserede koncerninterne avancer og tab. I resultatopgørelsen indregnes den forholdsmæssige andel af de associerede virksomheders resultat efter eliminering af forholdsmæssig andel af intern avance og tab.

Acquired enterprises are recognised in the consolidated financial statements under the acquisition method, reassessing all identified assets and liabilities to fair value at the acquisition date. The fair value is calculated based on acquisitions made in an active market, alternatively calculated using generally accepted valuation methods. Upon calculation of the fair value of properties used in the business a discounted cash flow model is applied based on discounted cash flow of future earnings. Operating equipment is recognised at fair value based on an assessor's opinion, built on an overall assessment of the production equipment.

At calculation of the fair value of properties used in the business a discounted cash flow model is applied based on discounted cash flow of future earnings. Operating equipment is recognised at fair value based on an assessor's opinion, built on an overall assessment of the production equipment.

Positive differences (goodwill) between the acquisition value the fair value of acquired, identified assets and liabilities are recognised under intangible fixed assets as goodwill and are amortised systematically in the income statement according to an individual assessment of the useful life.

Negative differences are recognised in the income statement at the time of acquisition. The difference from acquired enterprises is DKK ('000) 0.

Transaction costs incurred in relation to acquisition of enterprises are recognised in the income statement in year they are incurred.

Investments in subsidiary enterprises are set off by the proportional share of the subsidiaries' market value of net assets and liabilities at the acquisition date.

Investments in associates are measured in the balance sheet at the proportional share of the value of the enterprises, calculated under the accounting policies of the parent company and eliminating proportionally any unrealised inter-company gains and losses. The proportional share of the results of the associates is recognised in the income statement after elimination of the proportional share of internal gains and losses.

ANVENDT REGNSKABSPRAKSIS
*ACCOUNTING POLICIES***Minoritetsinteresser**

I koncernregnskabet indregnes tilknyttede virksomheders regnskabsposter 100 %. Minoritetsinteressernes forholdsmæssige andel af tilknyttede virksomheders resultat og egenkapital præsenteres særskilt i henholdsvis resultatdisponering og i særskilte hovedposter inden for egenkapitalen.

Minority interests

The accounting items of the subsidiaries are recognised in full in the consolidated financial statements. The minority interests' proportional share of the results and equity of the subsidiaries is stated as separate items in the allocation of profit/loss and in individual main items under equity.

RESULTATOPGØRELSEN**Nettoomsætning**

Nettoomsætning ved salg af handelsvarer og færdigvarer indregnes i resultatopgørelsen, såfremt levering og risikoovergang til køber har fundet sted inden årets udgang og såfremt indtægten kan opgøres pålideligt og forventes modtaget. Nettoomsætning indregnes ekskl. moms og afgifter og med fradrag af rabatter i forbindelse med salget.

INCOME STATEMENT**Net revenue**

Net revenue from sale of merchandise and finished goods is recognised in the Income Statement if supply and risk transfer to purchaser has taken place before the end of the year and if the income can be measured reliably and is expected to be received. Net revenue is recognised exclusive of VAT, duties and less discounts related to the sale.

Hvor der leveres produkter med høj grad af individuel tilpasning, foretages indregning i nettoomsætningen i takt med, at produktionen udføres, hvorved omsætningen svarer til salgsværdien af årets udførte arbejder (produktionsmetoden). Denne metode anvendes, når de samlede indtægter og omkostninger på kontrakten og færdiggørelsesgraden på balancedagen kan skønnes pålideligt, og det er sandsynligt, at de økonomiske fordele vil tilgå selskabet.

Where products with a high degree of individual adjustments are delivered, recognition in net revenue is made as and when the production progresses, the net revenue being equal to the sales value of the work performed for the year (the production method). This method is applied when the total costs and expenses regarding the contract and the degree of completion at the balance sheet date can be reliably assessed, and it is likely that the financial benefits will flow to the company.

Andre driftsindtægter

Andre driftsindtægter indeholder regnskabsposter af sekundær karakter i forhold til koncernens og selskabets aktiviteter, herunder fortjeneste ved salg af immaterielle- og materielle anlægsaktiver.

Other operating income

Other operating income includes items of a secondary nature in relation to the enterprises' principal activities, including profit from sale of intangible and tangible fixed assets.

Vareforbrug

Vareforbrug omfatter omkostninger, der afholdes for at opnå årets nettoomsætning. Herunder indgår direkte og indirekte omkostninger til råvarer og hjælpematerialer.

Cost of sales

Cost of sales comprise costs incurred to achieve the net revenue for the year, including direct and indirect costs of raw materials and consumables.

Andre eksterne omkostninger

Andre eksterne omkostninger omfatter omkostninger til salg, reklame, administration, lokaler, tab på debitorer, operationelle leasingomkostninger mv.

Other external expenses

Other external expenses include cost of sales, advertising, administration, buildings, bad debts, operational lease expenses, etc.

ANVENDT REGNSKABSPRAKSIS
*ACCOUNTING POLICIES***Personaleomkostninger**

Personaleomkostninger omfatter løn og gager, inklusive feriepenge og pensioner samt andre omkostninger til social sikring mv. til koncernens og selskabets medarbejdere. I personaleomkostninger er fratrukket modtagne godtgørelser fra offentlige myndigheder.

Indtægter af kapitalandele i dattervirksomheder og associerede virksomheder

I moderselskabets resultatopgørelse indregnes den forholdsmæssige andel af de enkelte tilknyttede virksomheders resultat efter fuld eliminering af intern avance/tab og fradrag af afskrivning på goodwill.

I ejerselskabets resultatopgørelse indregnes den forholdsmæssige andel af de enkelte associerede virksomheders resultat efter forholdsmæssig eliminering af intern avance/tab og fradrag af afskrivning på goodwill.

Indtægter af andre værdipapirer

Indtægter af andre værdipapirer indeholder realiserede og urealiserede kursgevinster og -tab.

Finansielle indtægter og omkostninger

Finansielle indtægter og omkostninger indeholder renteindtægter og -omkostninger, finansielle omkostninger ved finansiell leasing, realiserede og urealiserede kursgevinster og -tab vedrørende værdipapirer, gæld og transaktioner i fremmed valuta, amortisering af finansielle aktiver og forpligtelser samt tillæg og godtgørelse under a-contoskatteordningen mv. Finansielle indtægter og omkostninger indregnes med de beløb, der vedrører regnskabsåret.

Skat

Årets skat, som består af årets aktuelle skat og forskydning i udskudt skat, indregnes i resultatopgørelsen med den del, der kan henføres til årets resultat, og direkte på egenkapitalen med den del, der kan henføres til posteringer direkte på egenkapitalen.

BALANCEN**Materielle anlægsaktiver**

Grunde og bygninger, produktionsanlæg og maskiner, indretning af lejede lokaler samt andre anlæg, driftsmateriel og inventar måles til kostpris med fradrag af akkumulerede af- og nedskrivninger. Der afskrives ikke på grunde.

Staff costs

Staff costs comprise wages and salaries, including holiday pay and pensions and other costs for social security etc. for the company's employees. Repayments from public authorities are deducted from staff costs.

Investments in subsidiaries and associates

The income statement of the parent company recognises the proportional share of the results of each subsidiary after full elimination of intercompany profits/losses and deduction of amortisation of goodwill.

The income statement of the owner company recognises the proportional share of the results of each associate after proportional elimination of intercompany profits/losses and deduction of amortisation of goodwill.

Income from other investments

Income from other securities includes realised and unrealised exchange rate gains and losses.

Financial income and expenses

Financial income and expenses include interest income and expenses, financial expenses of finance leases, realised and unrealised gains and losses arising from investments in financial assets, debt and transactions in foreign currencies, amortisation of financial assets and liabilities as well as charges and allowances under the tax-on-account scheme etc. Financial income and expenses are recognised in the income statement by the amounts that relate to the financial year.

Tax

The tax for the year, which consists of the current tax for the year and changes in deferred tax, is recognised in the income statement by the portion that may be attributed to the profit for the year, and is recognised directly in the equity by the portion that may be attributed to entries directly to the equity.

BALANCE SHEET**Tangible fixed assets**

Land and buildings, production plant and machinery, leasehold improvements, other plants, fixtures and equipment are measured at cost less accumulated depreciation and impairment losses. Land is not depreciated.

ANVENDT REGSKABSPRAKSIS
ACCOUNTING POLICIES

Afskrivningsgrundlaget er kostpris med fradrag af den skønnede restværdi efter afsluttet brugstid.

The depreciation base is cost less estimated residual value after end of useful life.

Kostprisen omfatter anskaffelsesprisen samt omkostninger direkte tilknyttet anskaffelsen indtil det tidspunkt, hvor aktivet er klar til at blive taget i brug. For egenfremstillede aktiver omfatter kostprisen omkostninger til materialer, komponenter, underleverandører, direkte lønforbrug samt indirekte produktionsomkostninger.

The cost includes the acquisition price and costs incurred directly in connection with the acquisition until the time when the asset is ready to be used. As regards self-manufactured assets, the cost price includes cost of materials, components, subcontractors, direct payroll and indirect production costs.

Der foretages lineære afskrivninger baseret på følgende vurdering af aktivernes forventede brugstider og restværdi:

Straight-line depreciation is provided on the basis of an assessment of the expected useful lives of the assets and their residual value:

	Brugstid Useful life	Restværdi Residual value
Bygninger..... <i>Buildings</i>	15-30 år	50 %
Produktionsanlæg og maskiner..... <i>Production plant and machinery</i>	5-8 år	0 %
Andre anlæg, driftsmateriel og inventar..... <i>Other plant, fixtures and equipment</i>	3-5 år	0 %
Indretning af lejede lokaler..... <i>Leasehold improvements</i>	5 år	0 %

Fortjeneste eller tab ved salg af materielle anlægsaktiver opgøres som forskellen mellem salgspris med fradrag af salgsmkostninger og den regnskabsmæssige værdi på salgstidspunktet. Fortjeneste eller tab indregnes i resultatopgørelsen under andre driftsindtægter eller andre driftsomkostninger.

Profit or loss on disposal of tangible fixed assets is stated as the difference between the sales price less selling costs and the carrying amount at the time of sale. Profit or loss is recognised in the income statement as other operating income or other operating expenses.

ANVENDT REGNSKABSPRAKSIS
*ACCOUNTING POLICIES***Leasingkontrakter**

Leasingkontrakter vedrørende materielle anlægsaktiver, hvor selskabet har alle væsentlige risici og fordele forbundet med ejendomsretten (finansiel leasing), indregnes i balancen som aktiver. Aktiverne måles ved første indregning i balancen til opgjort kostpris svarende til dagsværdi eller (hvis lavere) nutidsværdien af de fremtidige leasingydelser. Ved beregning af nutidsværdien anvendes leasingaftalens interne rentefod som diskonteringsfaktor eller en tilnærmet værdi for denne. Finansielt leasede aktiver afskrives som koncernens og selskabets øvrige tilsvarende materielle anlægsaktiver.

Den kapitaliserede restleasingforpligtelse indregnes i balancen som en gældsforpligtelse, og leasingydelsens rentedel indregnes over kontraktens løbetid i resultatopgørelsen.

Alle øvrige leasingkontrakter betragtes som operationel leasing. Ydelser i forbindelse med operationel leasing og øvrige lejeaftaler indregnes i resultatopgørelsen over kontraktens løbetid. Selskabets samlede forpligtelse vedrørende operationelle leasing- og lejeaftaler oplyses under eventualposter mv.

Finansielle anlægsaktiver

Kapitalandele i dattervirksomheder og associerede virksomheder måles i moderselskabets balance efter den indre værdis metode.

Kapitalandele i dattervirksomheder og associerede virksomheder måles i balancen til den forholdsmæssige andel af virksomhedernes regnskabsmæssige indre værdi opgjort efter moderselskabets regnskabspraksis med fradrag eller tillæg af urealiserede koncerninterne avancer og tab og med tillæg eller fradrag af resterende værdi af positiv eller negativ goodwill opgjort efter overtagelsesmetoden.

Nettoopskrivning af kapitalandele i dattervirksomheder og associerede virksomheder overføres under egenkapitalen til reserve for nettoopskrivning efter den indre værdis metode i det omfang, den regnskabsmæssige værdi overstiger anskaffelsesværdien.

Lease contracts

Lease contracts relating to tangible fixed assets where the company bears all material risks and benefits attached to the ownership (finance lease) are recognised as assets in the balance sheet. The assets are at the initial recognition measured at calculated cost equal to the lower of fair value and present value of the future lease payments. The internal interest rate of the lease contract is used as discounting factor or an approximate value when calculating the present value. Finance lease assets are depreciated similarly to the company's other tangible fixed assets.

The capitalised residual lease liability is recognised in the balance sheet as a liability and the interest portion of the lease payment is recognised in the income statement over the term of the contract.

All other lease contracts are considered to be operating leases. Payments related to operating leases and other rental agreements are recognised in the income statement over the term of the contract. The company's total liability relating to operating leases and rental agreements is disclosed as contingencies etc.

Fixed asset investments

Investments in subsidiaries and associates are measured in the company's balance sheet under the equity method.

Investments in subsidiaries and associates are measured in the balance sheet at the proportional share of the enterprises' carrying equity value, calculated in accordance with the parent company's accounting policies with deduction or addition of unrealised intercompany profits or losses and with addition or deduction of the residual value of positive or negative goodwill calculated in accordance with the acquisition method.

Net revaluation of investments in subsidiaries and associates is transferred under the equity to reserve for net revaluation under the equity value method to the extent that the carrying amount exceeds the acquisition value.

ANVENDT REGNSKABSPRAKSIS
ACCOUNTING POLICIES

Dattervirksomheder og associerede virksomheder med negativ regnskabsmæssig indre værdi måles til 0 kr., og et eventuelt tilgodehavende hos disse virksomheder nedskrives i det omfang, det vurderes som uerholdeligt. Såfremt den regnskabsmæssige negative indre værdi overstiger tilgodehavender, indregnes det resterende beløb under hensatte forpligtelser i det omfang, selskabet har en retlig eller faktisk forpligtelse til at dække dattervirksomheders og associerede virksomheders underbalance.

Ved køb af virksomheder anvendes overtagelsesmetoden med omvurdering af alle identificerede aktiver og forpligtelser til dagsværdi på overtagelsesdagen. Dagsværdien er opgjort på baggrund af handler på et aktivt marked, alternativt beregnet ved anvendelse af almindeligt accepterede værdiansættelsesmodeller.

Overtagelsesdagen er det tidspunkt, hvor selskabet faktisk opnår kontrol over den overtagne virksomhed.

Ved beregning af dagsværdi på investeringsejendomme er gjort anvendelse af en discounted cash flow model på baggrund af tilbagediskontering af den fremtidige indtjening. Driftsmidler er opført til dagsværdi på baggrund af indhentede valuarvurderinger, som bygger på en samlet vurdering af maskinparken.

Koncerngoodwill afskrives over den vurderede økonomiske levetid, der fastlægges på baggrund af ledelsens erfaringer inden for de enkelte forretningsområder. Koncerngoodwill afskrives lineært over afskrivningsperioden, der udgør X år. Afskrivningsperioden er foretaget ud fra en vurdering af den erhvervede virksomheds markedsposition og indtjeningsprofil samt branchemæssige forhold.

Finansielle anlægsaktiver omfatter desuden børsnoterede aktier, der ikke forventes afhændet. Disse aktier måles til dagsværdi (børskurs) på balancedagen.

Deposita omfatter huslejedeposita, som indregnes og måles til kostpris. Der afskrives ikke på depotsita.

Subsidiaries and associates with a negative carrying equity value are measured to DKK 0 and any amounts due from these enterprises are written down by the company's share of the negative equity to the extent that it is deemed to be irrecoverable. If the carrying negative equity value exceeds receivables, the residual amount is recognised under provision for liabilities to the extent that the company's has a legal or actual liability to cover the subsidiary's and associates' deficit.

The acquisition method is applied when purchasing enterprises, with reassessment of all identified assets and liabilities to fair value at the date of acquisition. The fair value is calculated on the basis of transactions in an active market, alternatively calculated using generally accepted valuation models.

The acquisition date is the time when the company gains actual control over the acquired enterprise.

In the calculation of the fair value of investment properties, a discounted cash flow model is used based on a discounting back of the future earnings. Operating equipment is stated at fair value based on valuations made by experts, which are based on an overall assessment of the machinery.

Consolidated goodwill is amortised over the estimated useful life which is determined on the basis of Management's experience within the individual business areas. Consolidated goodwill is amortised on a straight-line basis over the amortisation period which is X years. The amortisation period is based on the acquired enterprise's market position and earnings profile as well as conditions within the industry sector.

Fixed asset investments also include public quoted shares that are not expected to be disposed of. These shares are measured at market value (quoted price) on the balance sheet date.

Deposits include rental deposits which are recognised and measured at amortised cost. Deposits are not depreciated.

ANVENDT REGNSKABSPRAKSIS
*ACCOUNTING POLICIES***Værdiforringelse af anlægsaktiver**

Den regnskabsmæssige værdi af materielle anlægsaktiver samt finansielle anlægsaktiver, der ikke måles til dagsværdi, vurderes årligt for indikationer på værdiforringelse ud over det, som udtrykkes ved afskrivning.

Foreligger der indikationer på værdiforringelse, foretages nedskrivningstest af hvert enkelt aktiv henholdsvis gruppe af aktiver. Der foretages nedskrivning til genindvindingsværdien, hvis denne er lavere end den regnskabsmæssige værdi.

Genindvindingsværdi er den højeste værdi af nettosalgspris og kapitalværdi. Kapitalværdien opgøres som nutidsværdien af de forventede nettopengestrømme fra anvendelsen af aktivet eller aktivgruppen og forventede nettopengestrømme ved salg af aktivet eller aktivgruppen efter endt brugstid.

Varebeholdninger

Varebeholdninger måles til kostpris efter FIFO-princippet. I tilfælde, hvor nettorealiseringsværdien er lavere end kostprisen, nedskrives til denne lavere værdi.

Kostpris for handelsvarer samt råvarer og hjælpe-materialer opgøres som anskaffelsespris med til-læg af hjemtagelsesomkostninger.

Kostpris for fremstillede færdigvarer samt varer under fremstilling omfatter kostpris for råvarer, hjælpematerialer, direkte løn og indirekte pro-duktionsomkostninger. Indirekte produktionsom-kostninger indeholder indirekte materialer og løn samt vedligeholdelse af og afskrivning på de i pro-duktionsprocessen benyttede maskiner, fabriks-bygninger og udstyr, omkostninger til fabriks-administration og ledelse samt aktiverede udvik-lingsomkostninger vedrørende produkterne.

Nettorealiseringsværdien for varebeholdninger opgøres som salgspris med fradrag af færdiggørel-sesomkostninger og omkostninger, der afholdes for at effektuere salget. Værdien fastsættes under hensyntagen til varebeholdningernes omsættelighed, ukurans og forventet udvikling i salgspris.

Tilgodehavender

Tilgodehavender måles til amortiseret kostpris, hvilket sædvanligvis svarer til nominel værdi. Værdien reduceres med nedskrivning til imøde-gåelse af forventede tab.

Impairment of fixed assets

The carrying amount of tangible assets together with fixed assets, which are not measured at fair value, are valued on an annual basis for indications of impairment other than that reflected by amortisation and depreciation.

In the event of impairment indications, an impairment test is made for each asset or group of assets, respectively. If the net realisable value is lower than the carrying amount, the assets are written down to the lower value.

The recoverable amount is calculated at the higher of net selling price and capital value. The capital value is determined as the fair value of the expected net cash flows from the use of the asset or group of assets and the expected net cash flows from sale of the asset or group of assets after the end of its useful life.

Inventories

Inventories are measured at cost using the FIFO-principle. If the net realisable value is lower than cost, the inventories are written down to the lower value.

The cost of merchandise as well as raw materials and consumables is calculated at acquisition price with addition of transportation and similar costs.

The cost of finished goods and work in progress includes cost of raw materials, consumables, direct payroll cost and indirect production cost. Indirect production costs include indirect mate-rials and payroll and maintenance and depreci-ation of the machines, factory buildings and equipment used in the production process, cost of factory administration and management and capitalised development costs relating to the products.

The net realisable value of inventories is stated at sales price less completion costs and costs incurred to execute the sale and is determined with due regard to marketability, obsolescence and development in expected sales price.

Receivables

Receivables are measured at amortised cost which usually corresponds to nominal value. The value is reduced by impairment losses to meet expected losses.

ANVENDT REGNSKABSPRAKSIS
ACCOUNTING POLICIES

Periodeafgrænsningsposter, aktiver

Periodeafgrænsningsposter indregnet under aktiver omfatter afholdte omkostninger vedrørende efterfølgende regnskabsår.

Andre hensatte forpligtelser

Hensatte forpligtelser omfatter forventede omkostninger til garantiforpligtelser, tab på igangværende arbejder mv.

Garantiforpligtelser omfatter forpligtelser til udbedring af arbejder inden for garantiperioden på 1-5 år. De hensatte forpligtelser måles og indregnes på baggrund af erfaringerne med garantiarbejder.

Når det er sandsynligt, at de totale omkostninger vil overstige de totale indtægter på et igangværende arbejde, hensættes det samlede tab, der må påregnes på ordren. Hensættelsen indregnes som omkostning under produktionsomkostninger.

Accruals, assets

Accruals recognised as assets include costs incurred relating to the subsequent financial year.

Other provisions for liabilities

Other provisions for liabilities include the expected cost of warranty commitments, loss on work in progress, restructuring etc. and deferred tax.

Warranty commitments include liabilities for improvement of work within the warranty period of 1 to 5 years. The provision for liabilities is measured and recognised on the basis of experience with warranty work.

When it is likely that the total costs will exceed the total income on the contract work in progress, a provision is made for the total loss that is anticipated for the contract. The provision is recognised as a cost under production costs.

ANVENDT REGNSKABSPRAKSIS
*ACCOUNTING POLICIES***Skyldig skat og udskudt skat**

Aktuelle skatteforpligtelser og tilgodehavende aktuel skat indregnes i balancen som beregnet skat af årets skattepligtige indkomst reguleret for skat af tidligere års skattepligtige indkomster samt for betalte acontoskatter.

Selskabet er sambeskattet med koncernforbundne danske selskaber. Den aktuelle selskabsskat fordeles mellem de sambeskattede selskaber i forhold til disses skattepligtige indkomster og med fuld fordeling med refusion vedrørende skattemæssige underskud. De sambeskattede selskaber indgår i acontoskatteordningen. Skyldig og tilgodehavende sambeskatningsbidrag indregnes i balancen under henholdsvis omsætningsaktiver og gæld.

Udskudt skat måles af midlertidige forskelle mellem regnskabsmæssig og skattemæssig værdi af aktiver og forpligtelser.

Udskudte skatteaktiver, herunder skatteværdien af fremførselsberettiget skattemæssigt underskud, måles til den værdi, hvortil aktivet forventes at kunne realiseres, enten ved udligning i skat af fremtidig indtjening, eller ved modregning i udskudte skatteforpligtelser inden for samme juridiske skatteenhed.

Udskudt skat måles på grundlag af de skatteregler og skattesatser, der med balancedagens lovgivning vil være gældende, når den udskudte skat forventes udløst som aktuel skat. Ændring i udskudt skat som følge af ændringer i skattesatser indregnes i resultatopgørelsen bortset fra poster, der føres direkte på egenkapitalen.

Gældsforpligtelser

Finansielle forpligtelser indregnes ved lånoptagelse til det modtagne provenu med fradrag af afholdte låneomkostninger. I efterfølgende perioder måles de finansielle forpligtelser til amortiseret kostpris svarende til den kapitaliserede værdi ved anvendelse af den effektive rente, således at forskellen mellem provenuet og den nominelle værdi indregnes i resultatopgørelsen over låneperioden.

Amortiseret kostpris for kortfristede gældsforpligtelser svarer normalt til nominal værdi.

Periodeafgrænsningsposter, passiver

Periodeafgrænsningsposter indregnet under passiver omfatter modtagne betalinger vedrørende indtægter i de efterfølgende år.

Tax payable and deferred tax

Current tax liabilities and receivable current tax are recognised in the balance sheet as the calculated tax on the taxable income for the year, adjusted for tax on the taxable income for previous years and taxes paid on account.

The Company is subject to joint taxation with Danish group companies. The current corporation tax is distributed among the joint taxable companies in proportion to their taxable income and with full allocation and refund related to tax losses. The joint taxable companies are included in the on account tax scheme. Joint taxation contributions receivable and payable are recognised in the Balance Sheet under current assets and liabilities, respectively.

Deferred tax is measured on the temporary differences between the carrying amount and the tax value of assets and liabilities.

Deferred tax assets, including the tax value of tax loss carry-forwards, are measured at the expected realisable value of the asset, either by set-off against tax on future earnings or by set-off against deferred tax liabilities within the same legal tax entity.

Deferred tax is measured on the basis of the tax rules and tax rates that under the legislation in force on the balance sheet date would be applicable when the deferred tax is expected to crystallise as current tax. Any changes in the deferred tax resulting from changes in tax rates, are recognised in the income statement, except from items recognised directly in equity.

Liabilities

Financial liabilities are recognised at the time of borrowing by the amount of proceeds received less borrowing costs. In subsequent periods, the financial liabilities are measured at amortised cost equal to the capitalised value when using the effective interest, the difference between the proceeds and the nominal value being recognised in the income statement over the term of loan.

Amortised cost of current liabilities usually corresponds to nominal value.

Accruals, liabilities

Accruals recognised as liabilities include payments received regarding income in subsequent years.

ANVENDT REGNSKABSPRAKSIS
*ACCOUNTING POLICIES***PENGESTRØMSOPGØRELSE**

Pengestrømsopgørelsen viser pengestrømmene for året fordelt på driftsaktivitet, investeringsaktivitet og finansieringsaktivitet for året, årets forskydning i likvider samt likvider ved årets begyndelse og slutning.

Pengestrømme fra driftsaktivitet:

Pengestrømme fra driftsaktivitet opgøres som årets resultat reguleret for ikke-kontante driftsposter, ændring i driftskapital samt betalt selskabsskat.

Pengestrømme fra investeringsaktivitet:

Pengestrømme fra investeringsaktivitet omfatter betaling i forbindelse med køb og salg af immaterielle, materielle og finansielle anlægsaktiver.

Pengestrømme fra finansieringsaktivitet:

Pengestrømme fra finansieringsaktivitet omfatter ændringer i størrelse eller sammensætning af aktiekapital og omkostninger forbundet hermed samt optagelse af lån samt afdrag på rentebærende gæld og betaling af udbytte til selskabsdeltagere.

Likvider:

Likvider omfatter kassekredit og likvide beholdninger.

CASH FLOW STATEMENT

The cash flow statement shows the company's cash flows for the year for operating activities, investing activities and financing activities in the year, the change in cash and cash equivalents of the year and cash and cash equivalents at beginning and end of the year.

Cash flows from operating activities:

Cash flows from operating activities are computed as the results for the year adjusted for non-cash operating items, changes in net working capital and corporation tax paid.

Cash flows from investing activities:

Cash flows from investing activities include payments in connection with purchase and sale of intangible and tangible fixed asset and fixed asset investments.

Cash flows from financing activities:

Cash flows from financing activities include changes in the size or composition of share capital and related costs, and borrowings and repayment of interest-bearing debt and payment of dividend to shareholders.

Cash and cash equivalents:

Cash and cash equivalents include bank overdraft and cash in hand.