

Copenhagen Bicycles ApS

Engkrogen 9,

2860 Søborg

CVR-nr. 26555655

Årsrapport **1. januar 2023 - 31. december 2023**

Årsrapporten er fremlagt og godkendt
på selskabets ordinære generalforsamling
den 28. juni 2024

Yael Michelle Elbaum Bassan
Dirigent

Indholdsfortegnelse

Ledelsespåtegning	3
Revisors erklæring om opstilling af årsregnskab	4
Virksomhedsoplysninger	5
Ledelsesberetning og ESG-rapport	6
Anvendt regnskabspraksis	24
Resultatopgørelse	27
Balance	28
Egenkapitalopgørelse	30
Noter	31

Ledelsespåtegning

Ledelsen har dags dato behandlet og godkendt årsrapporten for regnskabsåret 1. januar 2023 - 31. december 2023 for Copenhagen Bicycles ApS.

Årsrapporten aflægges i overensstemmelse med årsregnskabsloven.

Det er vores opfattelse, at årsregnskabet giver et retvisende billede af selskabets aktiver, passiver og finansielle stilling pr. 31. december 2023 samt af resultatet af selskabets aktiviteter for regnskabsåret 1. januar 2023 - 31. december 2023.

Ledelsesberetningen indeholder efter vores opfattelse en retvisende redegørelse for de forhold, beretningen omhandler.

Betingelserne for at undlade revision af årsregnskabet anses som opfyldt.

Årsrapporten indstilles til generalforsamlingens godkendelse.

Søborg, den 14. juni 2024

Direktion

Yael Michelle Elbaum Bassan

Copenhagen Bicycles ApS

Revisors erklæring om opstilling af årsregnskab

Til den daglige ledelse i Copenhagen Bicycles ApS

Vi har opstillet årsregnskabet for Copenhagen Bicycles ApS for regnskabsåret 1. januar 2023 - 31. december 2023 på grundlag af selskabets bogføring og øvrige oplysninger, som De har tilvejebragt.

Årsregnskabet omfatter anvendt regnskabspraksis, resultatopgørelse, balance, egenkapitalopgørelse og noter.

Vi har udført opgaven i overensstemmelse med ISRS 4410, Opgaver om opstilling af finansielle oplysninger.

Vi har anvendt vores faglige ekspertise til at assistere Dem med at udarbejde og præsentere årsregnskabet i overensstemmelse med årsregnskabsloven. Vi har overholdt relevante bestemmelser i revisorloven og International Ethics Standards Board for Accountants' internationale retningslinjer for revisoreres etiske adfærd (IESBA Code) herunder principper om integritet, objektivitet, professionel kompetence og fornøden omhu.

Årsregnskabet samt nøjagtigheden og fuldstændigheden af de oplysninger, der er anvendt til opstilling af årsregnskabet, er Deres ansvar.

Da en opgave om opstilling af finansielle oplysninger ikke er en erklæringsopgave med sikkerhed, er vi ikke forpligtet til at verificere nøjagtigheden eller fuldstændigheden af de oplysninger, De har givet os til brug for at opstille årsregnskabet. Vi udtrykker derfor ingen revisions- eller reviewkonklusion om, hvorvidt årsregnskabet er udarbejdet i overensstemmelse med årsregnskabsloven.

Hørsholm, den 14. juni 2024

ReviTotal

Statsautoriseret Revisionsfirma

CVR-nr. 19857298

Frantz Slisz

Statsautoriseret revisor

mne34380

Copenhagen Bicycles ApS

Virksomhedsoplysninger

Virksomheden	Copenhagen Bicycles ApS Engkrogen 9, 2860 Søborg
Telefon	61289436
E-mail	info@copenhagenbicycles.dk
Hjemmeside	www.copenhagenbicycles.dk
CVR-nr.	26555655
Regnskabsår	1. januar 2023 - 31. december 2023
Direktion	Yael Michelle Elbaum Bassan
Revisor	ReviTotal Statsautoriseret Revisionsfirma Lyngsø Alle 3 2970 Hørsholm
CVR-nr.	19857298



ESG

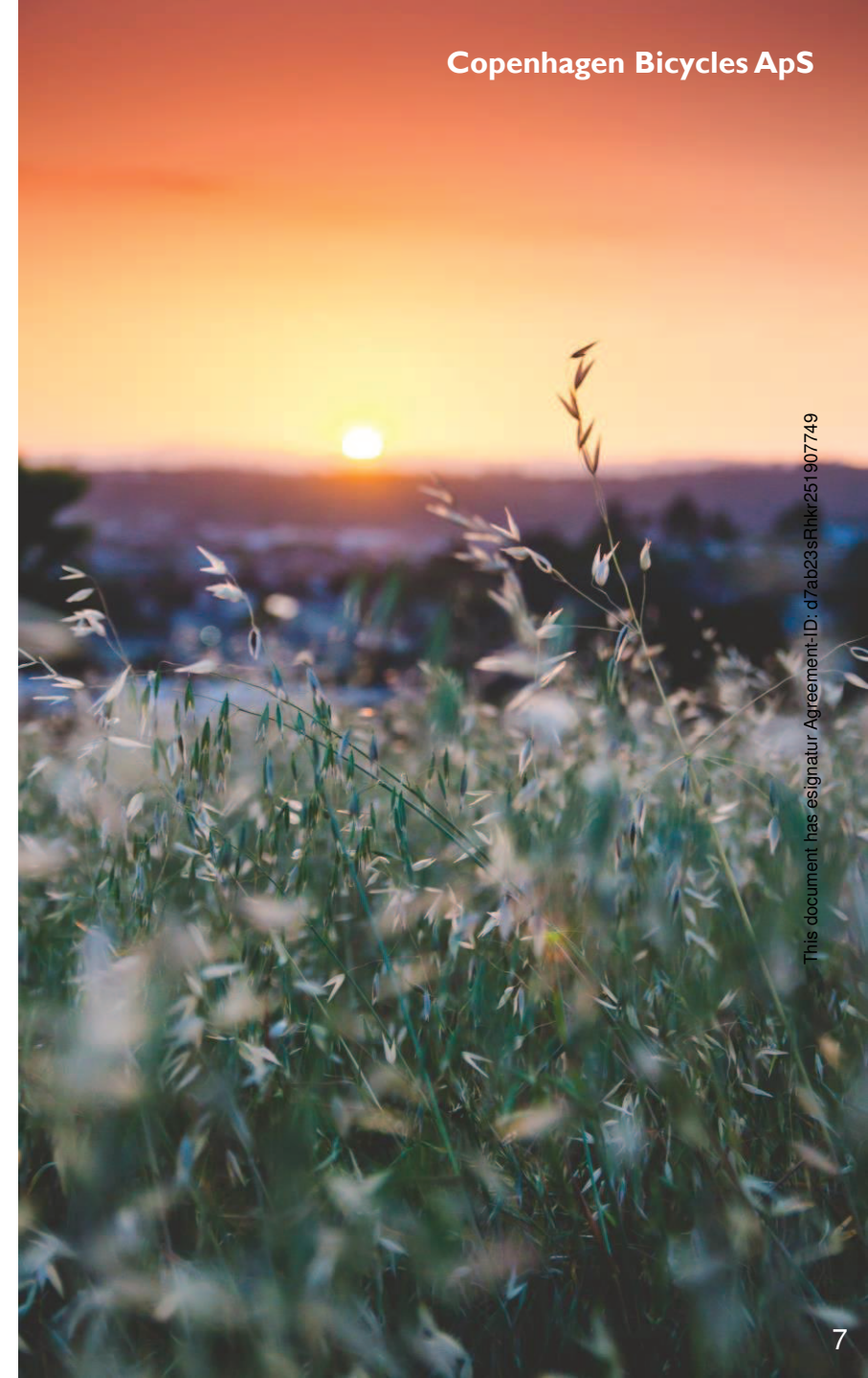
OPGØRELSE 2023

Copenhagen Bicycles ApS

CVR 26555655

Indholdsfortegnelse

Forord	side 8
Fakta om virksomheden	side 10
Indsatsområder	side 11
Kursusbeviser	side 12
Væsentlighedsvurdering	side 13
Opgørelse af ESG-nøgletal	side 14
I dybden med E-nøgletal	side 15
I dybden med S-nøgletal	side 18
I dybden med G-nøgletal	side 19
Due dilligence for bæredygtighed	side 20
Oversigt over hotelcyklens livscyklus	side 21
Virksomhedens arbejde med FN's Verdensmål	side 22
Kontakt	side 23



Forord

Hovedformål med virksomheden

Cykeludlejning til turister.

Hovedaktivitet

Selskabets aktiviteter består primært af cykeludlejning fra hoteller samt til grupper.

Copenhagen Bicycles har følgende mission

- Vi gør en forskel.
- Vi skaber en grønnere by.
- Vi bidrager til ordentlige forhold på arbejdsmarkedet.
- Vi tør tage et standpunkt i verden.
- Vi er en inspirator og rollemodel i forhold til at skabe arbejdspladser til folk på kanten af arbejdsmarkedet.
- Vi driver en profitabel virksomhed under ordentlige forhold.
- Vi vokser organisk og uden at gå på kompromis med vores klimaaftryk og social bæredygtighed.
- Copenhagen Bicycles inkorporerer FN's verdensmål i sin strategi og fokuserer på at leve op til dem.



This document has esignatur Agreement ID: dr-ab23s-Rnk12519075

Forord fortsat

- Hos Copenhagen Bicycles tror vi på, at selv de mindste grønne alternativer hjælper planeten og vores børn og børnebørns fremtid. Vi er stolte af at bidrage til at gøre turismen mere bæredygtig.
- Vi arbejder løbende på at afrapportere vores værdikæde og due diligence for bæredygtighed, også selvom virksomheden ikke er så stor, at det er et lovkrav i henhold til direktivet om CSRD.
- Vi gør en stor dyd ud af altid at forsøge på at reparere alle dele fra cyklen i stedet for at skifte delene ud til nye. Vi køber cykler af den bedste kvalitet, som vi kan vedligeholde i mange år og sælge brugt. Vi har et stort fokus på at identificere, forebygge og håndtere negative indvirkninger på mennesker og miljø. Vi har fokus på vores værdikæde – både i upstream og downstream.
- Vi tror på diversitet, og derfor kommer vores team fra hele verden og fra alle ender af samfundet. Vi oplærer og uddanner mekanikere og lærer så vidt muligt de udenlandske medarbejdere dansk og integrerer dem i Danmark. Vi ser det som vores pligt at gøre en forskel i samfundet, og derfor ansætter vi også flygtninge og mennesker på kanten af arbejdsmarkedet.
- Vi har produceret en animationsfilm til at forklare trafikreglerne til Danmarks turister. Vi har videoen på ni forskellige sprog og giver den væk til alle, der vil have den – også dem, der ikke er kunder/samarbejdspartnere. Målet er vigtigst.
- Vi fik Københavns Erhvervspris i 2018 og var nomineret i 2020 (uden afgørelse). Vi har den grønne smiley fra Arbejdstilsynet, og vi har overenskomst med HK og Dansk Metal gennem Dansk Erhverv, som vi er medlem af.
- Vores CEO og ejer Yael Bassan blev i begyndelsen af 2022 af Berlingske kåret til at være et af årets 100 talenter under 35 år. Yael Bassan modtog prisen i kategorien "Ledelse". Om Yael Bassan skrev Berlingske blandt andet: "Det er en kunst at føre en virksomhed, der er afhængig af turister, gennem coronapandemien. Ikke desto mindre er det, hvad 31-årige Yael Bassan, direktør og indehaver af Copenhagen Bicycles, har formået."



Fakta om Copenhagen Bicycles ApS

Sektor	Turisme, cykeludlejning Branchekode 772100 Udlejning og leasing af varer til fritid og sport
Produkter/services	Selskabets aktiviteter består primært af cykeludlejning fra hoteller samt til grupper. Vi sælger også brugte cykler.
Markeder	Primært B2B i København.
Antal ansatte	8 årsværk Ledelse: 1 Administration og transport: 1 Cykelmekanikere: 4, heraf 2 teamledere Lærling: 1 (færdiguddannet i januar 2024) Hertil enkelte on/off + deltidsarbejde, særligt om sommeren
Opgørelsesperiode	2023

Indsatsområder

AMBITIONER	TILTAG	STATUS
<p>Vi ønsker at udbrede en forståelse af, at cyklisme ikke nødvendigvis er bæredygtigt i sig selv, for cyklerne kan være produceret under uanstændige forhold både for miljø og arbejdsliv.</p> <p>Det er vores ambition at sikre en så absolut god værdikæde som muligt, i alt fra produktion og transport men også til udvinding af metaller til produktionen.</p> <p>Målsætning 1: At sikre og dokumentere, at vores cykler er produceret under anstændige forhold for miljø og arbejdsliv.</p> <p>Målsætning 2: At udbrede kendskabet til og forståelsen for, hvor vigtigt det er, at cykler er produceret ordentligt og dermed lægge et pres på vores branche til at opføre sig ordentligt.</p> <p>Målsætning 3: At undersøge vores processer og ændre det, der kan optimeres til formål for miljøet og arbejdsliv.</p> <p>Målsætning 4: At begynde at undersøge vores leverandører af reservedele.</p>	<p>Vi har gennem mange år forsøgt at undersøge vores daværende leverandørs værdikæde men uden svar. Til sidst måtte vi tage konsekvens af det manglende svar og valgte derfor at skifte leverandør. Vi begyndte det nye samarbejde omkring 2022. Hvor vi før fik produceret cyklerne i Kina, samlet dem i Polen og sendt dem med trucks á (op til) 200 stk. ad gangen til Danmark, får vi nu produceret i Taiwan, samlet i Sverige og sendt med varevogne med op til 60 stk. ad gangen. Vores svenske leverandør har lynhurtigt kunnet sende os certifikater fra de taiwanesiske firmaer, der producerede ”in a good environmental and working conditions”. Det er ukonkret men viser dog en villighed til gennemsigtighed i forhold til procedurer. Der lader ikke til at være noget skjult. Dog er vi ved at undersøge, hvad ”good” vil sige. Næste skridt er at undersøge, hvor og hvordan metallerne til de taiwanesiske fabrikker er udvundet.</p> <p>Tiltag 1: At undersøge, hvad ”good” vil sige.</p> <p>Tiltag 2: At undersøge, hvor og hvordan metallerne er udvundet.</p> <p>Tiltag 3: At kontakte vores leverandører af reservedele og spørge til deres processer og værdikæde.</p> <p>Tiltag 4: At kigge på vores interne procedurer og se, hvad der kan gøres bedre. Dernæst lægge en plan.</p>	<p>Vi er pt der, hvor vi mener, at den nye svenske fabrik er bedre end den polske, hvad angår bæredygtighed og arbejdsforhold. Vi holder derfor ved den svenske fabrik og har skrottet den polske fabrik fuldstændigt. Vi har holdt et møde med den svenske fabrik og bedt dem gå i gang med at undersøge udvinding af metaller samt, hvad ”good” vil sige.</p> <p>Vi er ved at kigge på vores interne procedurer. Vi har allerede gjort små skridt såsom at udskifte vores cykelolie til en mere bæredygtig olie.</p>

Kursusbevis

Yael Bassan

har deltaget i Dansk Erhvervs kursus:

Det bæredygtige rapporteringsspor: Due diligence - hvad er forventningerne og hvad venter forude?

10. maj 2023 | 13.00-14.30 | 1 lektioner

På kurset er følgende gennemgået:

- Due diligence og OECDs retningslinjer for multinationale virksomheder og NCP Danmark
- Introduktion til forslag til CS3D (Corporate Sustainability Due Diligence Directive) og status for forhandlinger i EU
- Due diligence - praktiske erfaringer fra Vestas

Ellen Marie Friis Johansen, CSR-Chef, Dansk Erhverv
Linda Nielsen, Professor, Københavns Universitet
Søren Riis Andersen, Chefkonsulent, Erhvervsstyrelsen

29-08-2023
På vegne af underviserne

Jeanette Gernsøe

Jeanette Rohd Gernsøe, teamleder og kursusmanager Dansk Erhverv



Kursusbevis

Yael Bassan

har deltaget i Dansk Erhvervs kursus:

Det bæredygtige rapporteringsspor: SBTi - klimamål på linje med Parisaftalen

26. april 2023 | 13.00-14.00 | 1 lektioner

På kurset er følgende gennemgået:

- SBTi - Klimamål i en videnskabsbaseret ramme
- GN's Journey to getting approved science-based targets

Ellen Marie Friis Johansen, CSR-Chef, Dansk Erhverv
Joachim Marc Christensen, Head of programmes, Climate & Environment, UN Global Compact Network Denmark
Maurits Hekking, Head of Sustainability, GN Store Nord

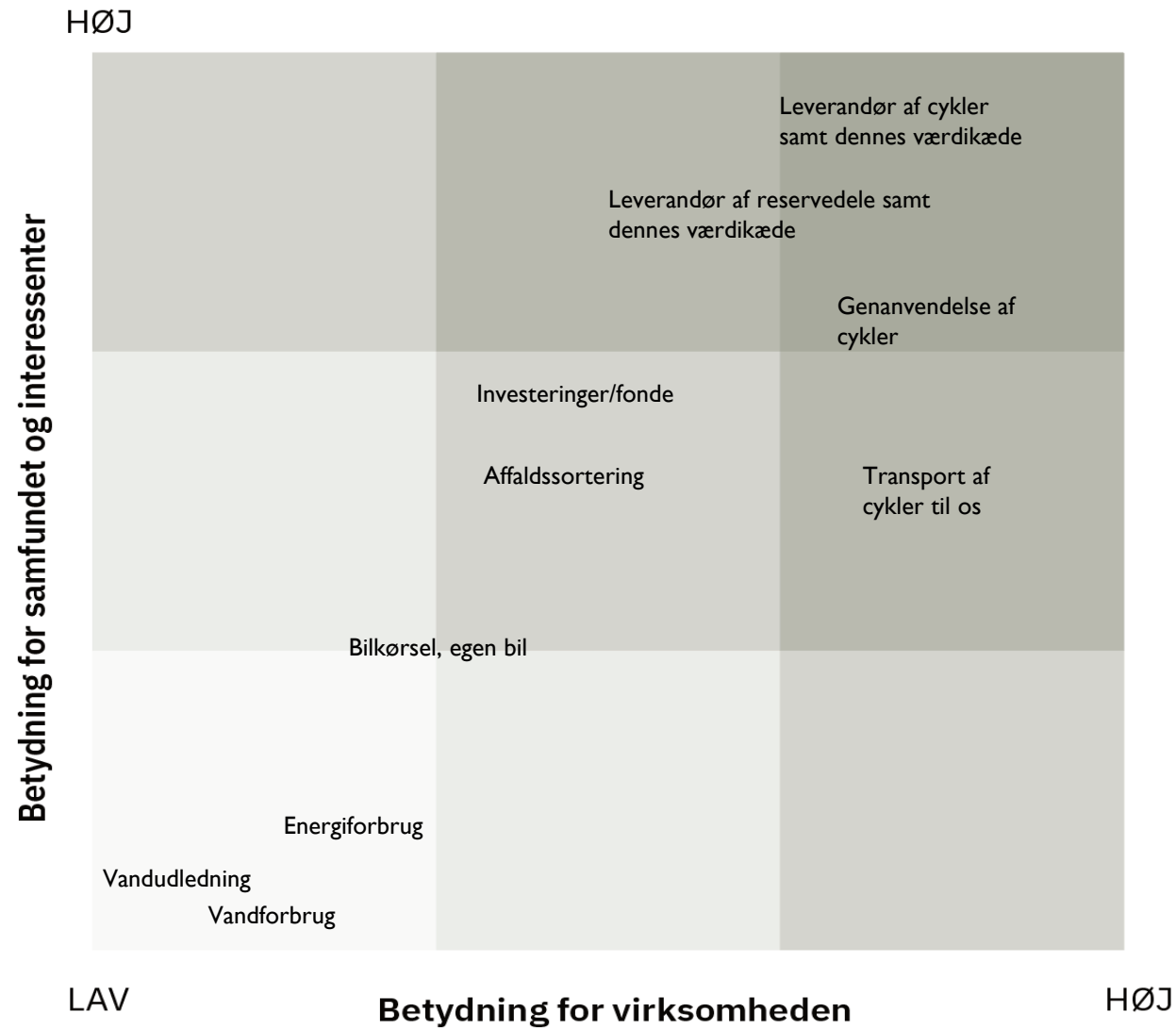
29-08-2023
På vegne af underviserne

Jeanette Gernsøe

Jeanette Rohd Gernsøe, teamleder og kursusmanager Dansk Erhverv



Væsentlighedsvurdering



Opgørelse over ESG-nøgletal

ESG-nøgletal	Enhed	2023	2022	Mål
Environment				
CO ₂ e-udledning inden for scope 1 – udregning af el og diesel/benzin	Ton	0 + 11,89 = 11,89	Ved ikke	At undgå at stige
CO ₂ e-udledning inden for scope 2 - udregning af el og diesel/benzin	Ton	0 + 0 = 0	Ved ikke	At undgå at stige
CO ₂ e-udledning inden for scope 3 - udregning af el og diesel/benzin	Ton	0,18 + 3,2 = 3,2	Ved ikke	At undgå at stige
Samlet CO ₂ e-udledning, (scope 1, 2 og 3) - udregning af el og diesel/benzin	Ton	0,5 + 15,09 = 15,59	Ved ikke	At undgå at stige
Vandforbrug		Ikke væsentligt	Ikke væsentligt	
Håndtering af farligt affald		Meget væsentligt – ikke i mål med tal	Meget væsentligt – ikke i mål med tal	
Håndtering af genanvendeligt affald		Meget væsentligt – ikke i mål med tal	Meget væsentligt – ikke i mål med tal	
Social				
Sygefravær	Procent	6,36	?	Under 10 %
Arbejdsulykker	Antal	0	0	Under 2 årligt
Medarbejderomsætning, fuldtid / deltid	Procent	0 / 8	0 / 0	Under 10 % for fuldtidsansatte
Kønsdiversitet i organisationen	Procent	27	27	Mindst 20 %
Kønsdiversitet i direktionen (kun én person)	Procent	0 %	0 %	
Kønsdiversitet i øverste ledelseslag (kun én person)	Procent	0 %	0 %	
Governance				
Lønforskel mellem CEO og medarbejdere (CEO-løn høj nu for at kompensere for fem år med en månedlig løn på max. 15.000 kr. før skat)	Procent	Ca. 29.5 %	Ca. 30 %	Ca. 25 %
Lønforskel mellem køn, medarbejdere minus ledelse (man lønnes efter uddannelsesmæssige kvalifikationer)	Procent	0	0	Max 10 %

I dybden med E-nøgletal

CO2-udledninger

- Virksomhedens primære udledninger opstår i Scope3, når vi indkøber cykler, der skal produceres og transporteres.
 - Vi har i 2023 skiftet cykelleverandør, således at vores udledninger i Scope3 reduceres.
 - Virksomheden indleder også indirekte via sine investeringer på aktiemarkedet. Virksomheden har for at reducere udledninger for år tilbage lagt sine investeringer i fonden ”Jyske Invest Bæredygtige aktier KL”, der udleder 48 % mindre CO2 end benchmark (MSCI World), har ESG-rating AA (Benchmark: A) og følger EU’s forordning Artikel 8.
- Vi har ind til videre valgt at beholde vores bil, der kører på diesel, fordi vi vurderer, at vi vil udlede mindre ved at ”bruge bilen op” frem for at købe nyt.
- Vores beregnede CO2e-udledninger er baseret på opgørelse af el fra vores lager, diesel til vores bil og benzin til medarbejderes biler, når de har udført arbejde i egen bil.
- Vi er opmærksomme på, at vores CO2e-udledningsberegninger ikke er fyldestgørende, idet vi ikke har beregninger for produktion af vores cykler samt transport af disse, og det er utvivlsomt de væsentligste beregninger. Vi arbejder på at indhente disse tal.

Vandforbrug

- Baseret på en væsentlighedsvurdering er det ikke her, vi skal lægge vores energi. Vi bruger ikke egentligt vand i Scope 1 og 2, bortset fra til at drikke og gå på toilettet. Det er mere interessant i Scope3 som et generelt fokus på udledning.
- Det er ikke muligt at beregne vores udledning af vand, idet vi kun anvender vand på toilettet, og dette får vi ikke regninger og opgørelser for fra udlejer eller fra de hoteller, hvor vi anvender toilettet.
- Det er endnu ikke muligt for os at opgøre udledning af vand ved udvinding af metal til vores cykler samt produktion af disse. Vi håber at kunne opgøre disse udledninger i fremtiden.

I dybden med E-nøgletal

Energiforbrug

- Baseret på en væsentlighedsvurdering er det ikke her, vi skal lægge vores energi. Vi bruger ikke egentligt energi i Scope 1 og 2, bortset fra til at tænde lys på vores lager og varme op i ny og næ. Det er mere interessant i Scope3 som et generelt fokus på udledning ved eksempelvis produktion af vores cykler.
- Det er endnu ikke muligt for os at opgøre udledning af energi ved udvinding af metal til vores cykler samt produktion af disse. Vi håber at kunne opgøre disse udledninger i fremtiden.

Affaldshåndtering

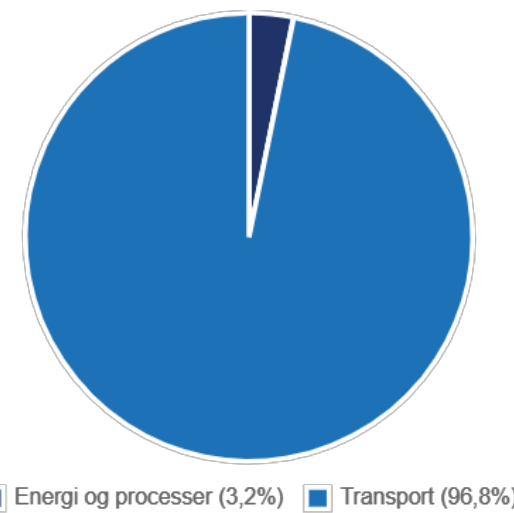
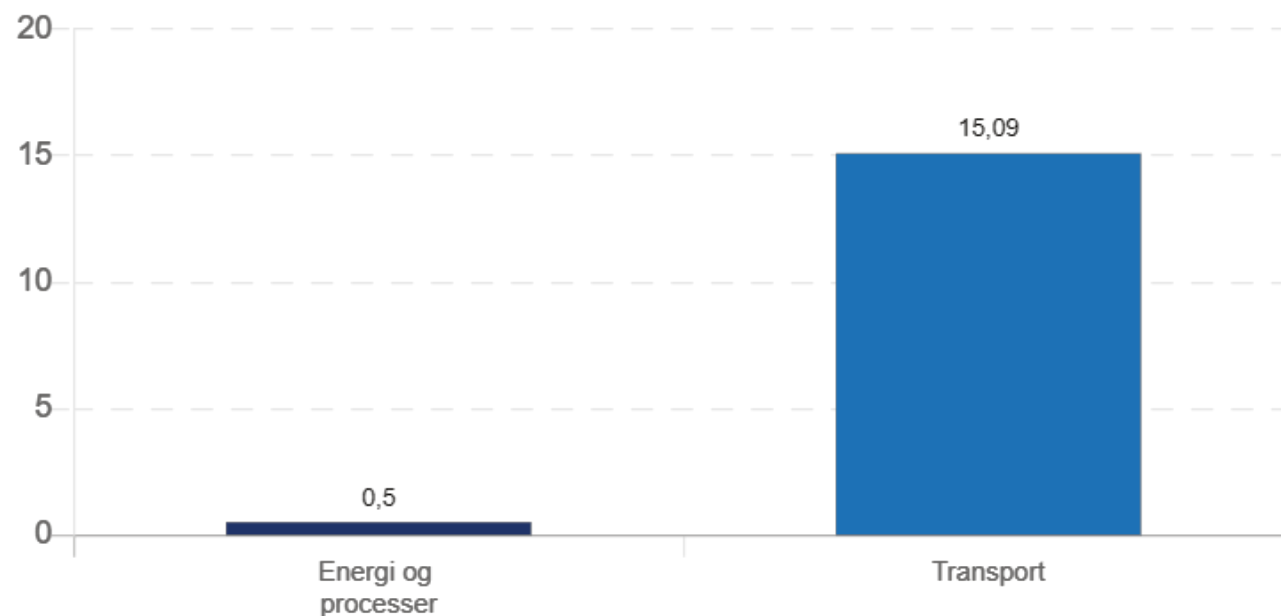
- Vi har et stort fokus på affaldshåndtering. Vi sorterer vores generelle affald, og vi sørger for at genanvende så vidt muligt. Vores cykler sælges eller bliver skilt ad, hvor de brugbare dele genanvendes. Vi sælger vores brugte metal.
- Vi er opmærksomme på, at vi endnu ikke har CO2e-beregninger på vores affald, og at det er væsentligt at beregne. Vi arbejder på at indhente disse tal.

I dybden med E-nøgletal – elektricitet på vores lager samt diesel/benzin

Nøgletalsberegninger	Ton CO ₂ e
CO ₂ e pr. ansat	2,23
CO ₂ e pr. mio. kr. nettoomsætning	0,00
CO ₂ e pr. m2	0,04

Udregnet via Klimakompasset
<https://klimakompasset.dk/>

Note: Alle udledninger er beregnet ud fra emissionsfaktorår 2022.



I dybden med S-nøgletal

Sygefravær

- Opgørelsen viser et lavt sygefravær, i særdeleshed i betragtning af at de fleste medarbejdere arbejder udendørs og har små børn.
- Vi har endnu ikke opgjøret tallene fra 2022, og derfor er det svært at vise en udvikling. Vi vurderer dog ikke, at der er sket noget bemærkelsesværdigt årene imellem.
- Opgørelsen giver ikke anledning til nye tiltag, idet tallene ikke er høje.

Arbejdsulykker

- Der har ikke været nogen arbejdsulykker. Det var der heller ikke i 2022, og derfor er der ingen udvikling årene imellem, hvilket er positivt.
- Opgørelsen giver ikke anledning til nye tiltag, idet vi må antage, at medarbejderne arbejder sikkert.

Kønsdiversitet

- Opgørelsen viser en ulige kønsdiversitet, men i betragtning af, at branchen er ekstremt mandsdomineret, er vi stolte af vores diversitet.
- Vores ledelse består af én kvinde. En kvindelig ledelse af atypisk, særligt inden for branchen, og det er vi stolte af. Dog er det svært at have diversitet i en ledelse, når den består af én person.
- Der er ikke sket en udvikling de seneste år.
- Opgørelsen giver naturligvis anledning til at give alle kvinder muligheder i vores virksomhed, og det har vi altid haft fokus på.

Etnicitet og anden diversitet

- Ud af otte medarbejdere kommer seks fra andre lande end Danmark.
- Mindst tre religioner er repræsenteret (vi ved kun, hvad der er blevet fortalt – vi spørger ikke).
- Mindst to seksualiteter er repræsenteret (vi ved kun, hvad der er blevet fortalt – vi spørger ikke).

G

I dybden med G-nøgletal

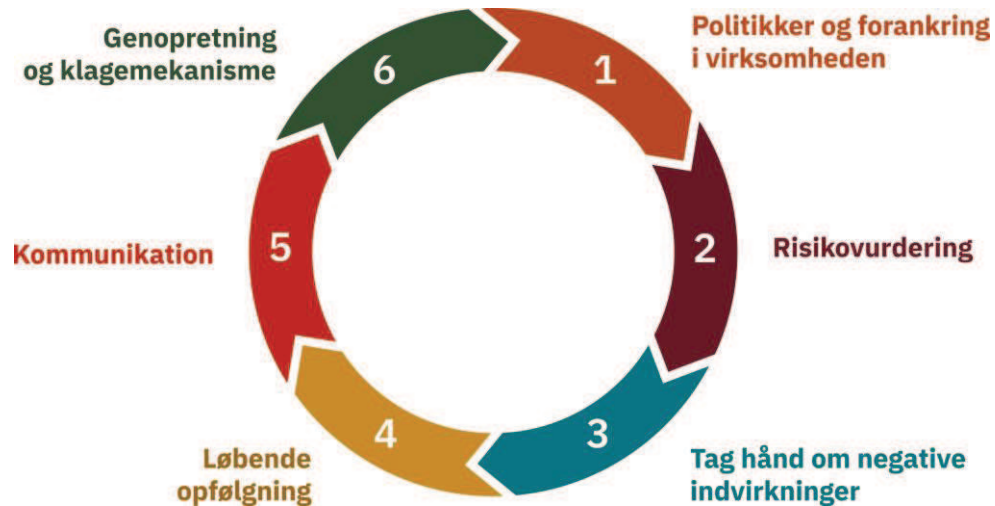
Lønforskelle mellem CEO og medarbejdere

- Der er en lønforskel mellem medarbejdere og ledelsen. Den høje løn til ledelsen skyldtes, at ejer og CEO Yael Bassan i de første fem år af sin tid i virksomheden fik en månedsløn på maksimalt 15.000 før skat. De fleste måneder var lønnen max 5.000 kr. før skat. Derfor får Yael en højere løn nu for at kompensere for de mange år med meget lav løn.
- Det er målet, at mekanikerne skal stige yderligere i løn snarest. Der har allerede været indirekte lønstigninger i form af ændrede pensionsprocenter, og i 2024 kommer der endnu en indirekte lønstigning i form af et forhøjet fritvalgstillæg. Dertil kommer almindelige lønstigninger, såfremt der er råd til det i virksomheden. Det er et mål, at lønforskellen mellem medarbejdere og CEO skal mindskes, og det er vi ærlige om internt i virksomheden.

Lønforskelle mellem køn

- I Copenhagen Bicycles lønner vi i trin. Det vil sige, at alle mekanikere med ledelsesansvar får den samme løn, alle uddannede mekanikere (eller med lige kvalifikationer) får den samme løn, alle uuddannede mekanikere får den samme løn, og alle cykelrengørere får den samme løn. Dermed er der ingen forskel på eksempelvis kønnene i forhandlinger, og lønniveauerne er også helt gennemsligtige i virksomheden.
- Ledelsen forsøger så vidt muligt at hæve alle grupper samtidigt (uden at hæve egen løn), og der er så vidt muligt (når der ikke er økonomiske kriser som eksempelvis under Covid19) lønstigninger hvert år.
- Ledelsen kommer ikke til at iværksætte tiltag specifikt rettet mod køn, idet tiltaget allerede er således, at man lønnes efter konkrete kvalifikationer (eksempelvis uddannelse), og at køn dermed ikke spiller nogen rolle.

Due Diligence for bæredygtighed



Vores forpligtelse til due diligence:

- Vi forpligter os til at undersøge vores leverandører i henhold til at sikre, at de i deres produktion og værdikæde ikke anvender tvangs- eller børnearbejde. Vi forpligter os også på at undersøge den miljømæssige bæredygtighed hos vores leverandører i deres produktion og værdikæde.
- Vi forpligter os til at undersøge, hvordan materialerne til vores cykler er udvundet, og hvordan de cykler, vi køber, er produceret.
- Vi forventer af vores leverandører, at de vender tilbage med en ærlig beskrivelse af deres værdikæde og det sociale og miljømæssige aspekt heri.

Vores væsentligste risici og prioritering af disse:

- De fleste cykler, cykeldele og reservedele til cykler i verden er produceret i enten Kina eller Taiwan. Her bør man være årvågen for at sikre sig, at medarbejderne på fabrikkerne har en ordentlig og sikker arbejdsgang og er tilstrækkeligt betalt, samt at materialerne er udvundet under de samme ordentlige betingelser og på en måde, der ikke skader naturen (for meget).
- Vi vurderer, at der er en væsentlig risiko for, at der er sociale og miljømæssige forhold i Kina/Taiwan, der ikke stemmer med vores værdier.

Vores håndtering af risici:

- Vi har skiftet leverandør til en fabrik i Sverige, der køber dele fra Taiwan. Før kom vores cykler fra en polsk fabrik, der køber dele fra Kina. De har ikke kunnet imødekomme vores forespørgsler om værdikæden, og derfor har vi skiftet leverandør.

Vi har indtil videre fået certifikater på "good working conditions", og vi vil nu dykke ned i, hvad dét konkret betyder. Dernæst vil vi spørge ind til udvinding af materialer.

Hotelcyklens livscyklus



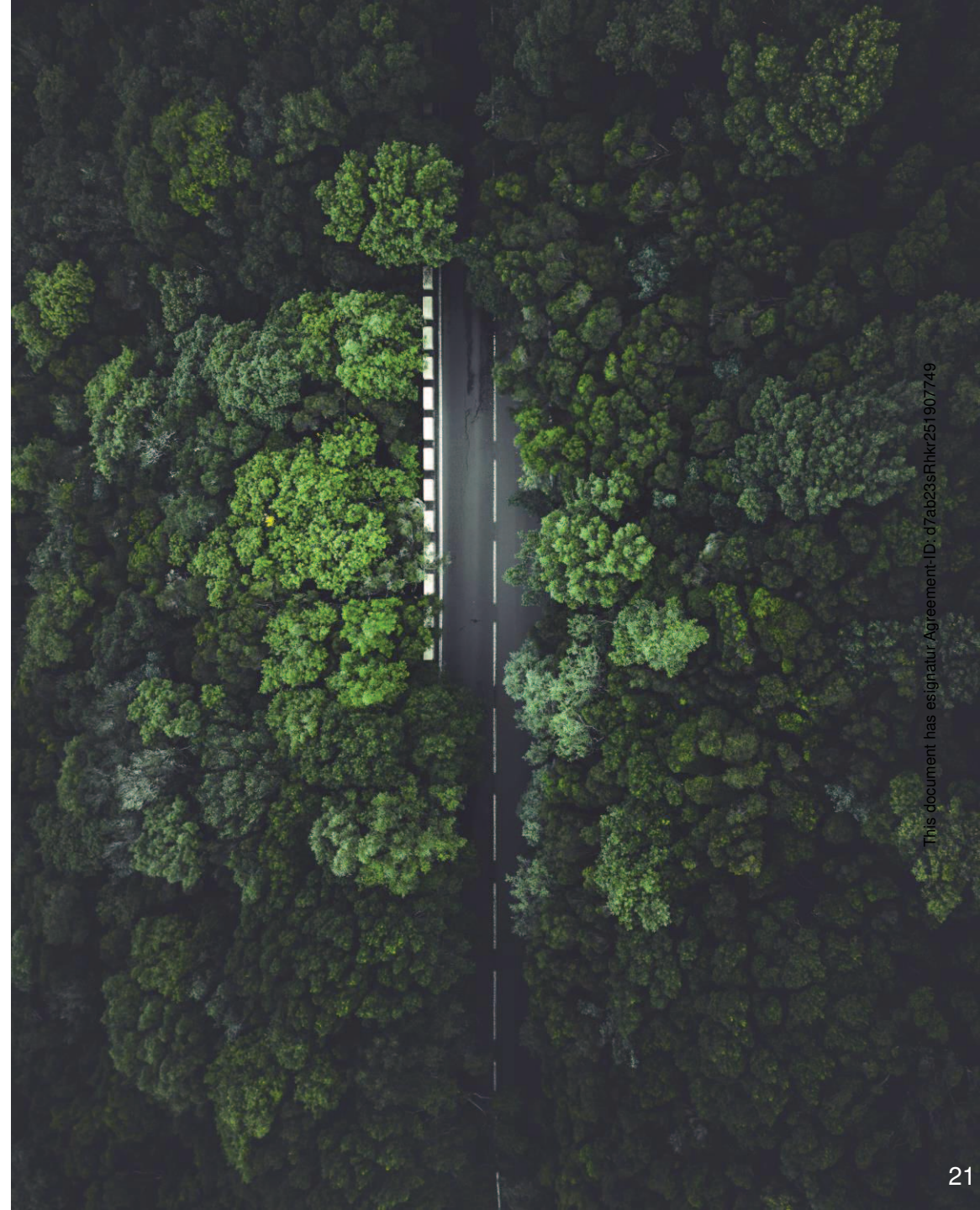
- Udlejning på hotel



- Udlejning til grupper
- Udlejning på hotel med genbrugscykler



- Salg til københavnere
- Donationer
- Evt. anvendt til reservedele



Fokus på FNs Verdensmål

MÅL 8: ANSTÆNDIGE JOBS OG ØKONOMISK VÆKST

8.5

”Inden 2030 skal der opnås fuld og produktiv beskæftigelse og anstændigt arbejde for alle kvinder og mænd.”

Vi bidrager til at skabe fuld og anstændig beskæftigelse, både ved at ansætte medarbejdere, der ikke kan dansk og ved at tage lærlinge og praktikanter.

8.8

”Arbejdstagernes rettigheder skal beskyttes og et sikkert og stabilt arbejdsmiljø for alle arbejdstagere skal fremmes, herunder for migrantarbejdere (...)”

Vores medarbejdere er omfattet af og følger Industriens Overenskomst og Dansk Erhvervs Funktionæroverenskomst.



MÅL 9: INDUSTRI, INNOVATION OG INFRASTRUKTUR

9.2

”En inklusiv og bæredygtig industrialisering skal fremmes.”

Vi har skiftet leverandør for at få produceret i Taiwan og Sverige frem for Kina og Polen. Vores cykler koster nu det dobbelte sammenlignet med før, men det er en meget vigtig prioritet for os. Vi har bedt om tilkendegivelser af ordentlige arbejdsforhold, og vi stiller krav.

MÅL 11: BÆREDYGTIGE BYER OG LOKALSAMFUND

11.2

”Inden 2030 skal der skabes adgang for alle til sikre, tilgængelige og bæredygtige transportsystemer til en overkommelig pris.”

Vi giver mennesker adgang til sikre tilgængelige og bæredygtige transportsystemer til en pris, der er til at betale. Vi har også eksempelvis cykler til små børn, store børn og handicappede.

MÅL 12: ANSVARLIGT FORBRUG OG PRODUKTION

12.5

”Inden 2030 skal affaldsgenereringen væsentligt reduceres gennem forebyggelse, reduktion, genvinding og genbrug.”

Vi nedbringer affaldsmængden gennem bl.a. genbrug og genanvendelse. Alle vores brugte cykler bliver solgt eller doneret til gode formål. Vi betaler ekstra for at affaldssortere, og vi finder nye løsninger for at nedbringe vores klimaaftryk.

Tak for at læse med

Copenhagen Bicycles ApS

26555655

Engkrogen 9, 2860 Søborg

Kontakt: Yael Bassan, 61289436, yb@copenhagenbicycles.dk

Anvendt regnskabspraksis

Generelt

Årsrapporten for Copenhagen Bicycles ApS for 2023 er aflagt i overensstemmelse med årsregnskabslovens bestemmelser for virksomheder i regnskabsklasse B med tilvalg af enkelte regler fra regnskabsklasse C.

Den anvendte regnskabspraksis er uændret i forhold til tidligere år.

Rapporteringsvaluta

Årsrapporten er aflagt i danske kroner.

Resultatopgørelsen

Bruttofortjeneste og -tab

Med henvisning til årsregnskabslovens § 32 er visse indtægter og omkostninger sammendraget i regnskabsposten bruttofortjeneste.

Bruttofortjenesten består af en sammentrækning af regnskabsposterne nettoomsætning, ændring i lagre af færdigvarer og varer under fremstilling, andre driftsindtægter, omkostninger til råvarer og hjælpematerialer samt andre eksterne omkostninger.

Nettoomsætning

Nettoomsætning ved salg af handelsvarer og færdigvarer indregnes i resultatopgørelsen såfremt levering og risikoovergang til køber har fundet sted inden årets udgang, såfremt indtægten kan opgøres pålideligt og forventes modtaget. Nettoomsætningen indregnes ekskl. moms, afgifter og med fradrag af rabatter i forbindelse med salget.

Omkostninger til råvarer og hjælpematerialer

Omkostninger til råvarer og hjælpematerialer omfatter varekøb med fradrag af rabatter, omkostninger til underleverandører samt forskydning i varebeholdningerne.

Andre eksterne omkostninger

Andre eksterne omkostninger omfatter omkostninger til produktion, distribution, salg, reklame, administration, lokaler, tab på debitorer, operationelle leasingomkostninger mv.

Personaleomkostninger

Personaleomkostninger omfatter lønninger og øvrige lønrelaterede omkostninger, herunder feriepenge og pensioner samt andre omkostninger til social sikring mv. til selskabets medarbejdere.

Finansielle indtægter og omkostninger

Finansielle indtægter og omkostninger indregnes i resultatopgørelsen med de beløb, der vedrører regnskabsåret. Finansielle poster omfatter renteindtægter og -omkostninger mv.

Skat af årets resultat

Skat af årets resultat omfatter aktuel skat af årets forventede skattepligtige indkomst og årets regulering af udskudt skat med fradrag af den del af årets skat, der vedrører egenkapitalbevægelser. Aktuel og udskudt skat vedrørende egenkapitalbevægelser indregnes direkte i egenkapitalen.

Selskabet er omfattet af de danske regler om tvungen sambeskatning af moderselskabet og de danske datterselskaber.

Den danske selskabsskat fordeles mellem overskuds- og underskudsgivende danske selskaber i forhold til disses skattepligtige indkomst. Virksomheder med skattemæssige underskud modtager sambeskatningsbidrag fra virksomheder, som har kunnet anvende det aktuelle underskud (fuld fordeling).

Anvendt regnskabspraksis

Balancen

Materielle anlægsaktiver

Materielle anlægsaktiver måles ved første indregning til kostpris og efterfølgende til kostpris med fradrag af akkumulerede af- og nedskrivninger.

Afskrivningsgrundlaget opgøres under hensyntagen til aktivets restværdi efter afsluttet brugstid og reduceres med eventuelle nedskrivninger. Afskrivningsperioden og restværdien fastsættes på anskaffelsestidspunktet. Overstiger restværdien aktivets regnskabsmæssige værdi, ophører afskrivning.

Ved ændring i afskrivningsperioden eller restværdien indregnes virkningen for afskrivninger fremadrettet som en ændring i regnskabsmæssigt skøn.

Kostpris omfatter anskaffelsesprisen og omkostninger direkte tilknyttet anskaffelsen indtil det tidspunkt, hvor aktivet er klart til at blive taget i brug. For egenfremstillede aktiver omfatter kostprisen omkostninger til materialer, komponenter, underleverandører, direkte lønforbrug samt indirekte produktionsomkostninger.

Kostprisen på et samlet aktiv opdeles i separate bestanddele, der afskrives hver for sig, hvis brugstiden på de enkelte bestanddele er forskellig.

Der foretages lineære afskrivninger over den forventede brugstid, baseret på følgende vurdering af aktivernes brugstider:

	Brugstid	Restværdi
Andre anlæg, driftsmateriel og inventar	3-5 år	0%

Fortjeneste eller tab ved afhændelse af materielle anlægsaktiver opgøres som forskellen mellem salgspris med fradrag af salgsmkostninger og den regnskabsmæssige værdi på salgstidspunktet. Fortjeneste og tab ved salg indregnes i resultatopgørelsen under posterne 'Andre driftsindtægter' og 'Andre driftsomkostninger'.

Deposita

Deposita måles til anskaffelsespris.

Varebeholdninger

Varebeholdninger måles til kostpris efter FIFO-metoden. I tilfælde, hvor kostprisen er højere end nettorealiseringsværdi, nedskrives til denne lavere værdi.

Nettorealiseringsværdi for varebeholdninger opgøres som salgspris med fradrag af færdiggørelsesomkostninger og omkostninger, der afholdes for at effektuere salget. Værdien fastsættes under hensyntagen til varebeholdningers omsættelighed, ukurans og forventet udvikling i salgspris.

Tilgodehavender

Tilgodehavender måles til amortiseret kostpris, hvilket sædvanligvis svarer til nominel værdi. Værdien reduceres med nedskrivning til imødegåelse af forventede tab.

Nedskrivninger til tab opgøres på grundlag af en individuel vurdering af de enkelte tilgodehavender.

Periodeafgrænsningsposter, aktiver

Periodeafgrænsningsposter indregnet under aktiver omfatter afholdte omkostninger vedrørende efterfølgende regnskabsår.

Anvendt regnskabspraksis

Andre værdipapirer og kapitalandele indregnet under omsætningsaktiver

Værdipapirer og kapitalandele, indregnet under omsætningsaktiver, omfatter værdipapirer optaget til handel på et reguleret marked, der måles til dagsværdien på balancedagen. Dagsværdien opgøres på grundlag af den senest noterede salgskurs. Årets ændring i aktiernes samlede kursværdi indregnes med ét beløb i resultatopgørelsens finansielle poster.

Likvider

Likvider omfatter likvide beholdninger og kortfristede værdipapirer, som uden hindring kan omsættes til likvide beholdninger, og hvorpå der kun er ubetydelige risici for værdiændringer.

Egenkapital

Egenkapitalen omfatter virksomhedskapitalen og en række øvrige egenkapitalposter, der kan være lovbestemte eller fastsat i vedtægterne.

Udskudt skat

Udskudt skat og årets regulering heraf opgøres som skatten af alle midlertidige forskelle mellem regnskabsmæssig og skattemæssig værdi af aktiver og forpligtelser opgjort på grundlag af den planlagte anvendelse af aktivet eller afvikling af forpligtelsen.

Udskudte skatteaktiver, herunder skatteværdien af fremførselsberettigede skattemæssige underskud, indregnes med den værdi, hvortil de forventes at blive anvendt, enten ved udligning i skat af fremtidig indtjening eller ved modregning i udskudte skatteforpligtelser i virksomheder inden for samme juridiske skatteenhed og jurisdiktion.

Udskudt skat måles på grundlag af de skatteregler og skattesatser, der med balancedagens lovgivning vil være gældende, når den udskudte skat forventes udløst som aktuel skat. Ændring i udskudt skat som følge af ændringer i skattesatser indregnes i resultatopgørelsen.

Aktuelle skatteforpligtelser

Aktuelle skatteforpligtelser og tilgodehavende aktuel skat indregnes i balancen som beregnet skat af årets forventede skattepligtige indkomst, reguleret for skat af tidligere års skattepligtige indkomster samt for betalte acontoskatte.

Anden gæld

Andre gældsforpligtelser måles til amortiseret kostpris, hvilket sædvanligvis svarer til nominel værdi.

Eventualaktiver og -forpligtelser

Eventualaktiver og -forpligtelser indregnes ikke i balancen, men oplyses alene i noterne.

Resultatopgørelse

	Note	2023 kr.	2022 kr.
Bruttofortjeneste		3.561.396	3.551.855
Personaleomkostninger	1	-2.660.218	-2.114.944
Af- og nedskrivninger af materielle og immaterielle anlægsaktiver		-242.281	-321.350
Driftsresultat		658.897	1.115.561
Andre finansielle indtægter		7.208	0
Finansielle omkostninger, der hidrører fra tilknyttede virksomheder		-27.393	-62.708
Andre finansielle omkostninger		-1.333	-10.205
Resultat før skat		637.379	1.042.648
Skat af årets resultat	2	16.322	50.000
Årets resultat		653.701	1.092.648
Forslag til resultatdisponering			
Overført resultat		653.701	1.092.648
Resultatdisponering		653.701	1.092.648

Copenhagen Bicycles ApS

Balance 31. december 2023

	Note	2023 kr.	2022 kr.
Aktiver			
Andre anlæg, driftsmateriel og inventar		697.746	476.287
Materielle anlægsaktiver		697.746	476.287
Deposita		97.817	91.541
Finansielle anlægsaktiver		97.817	91.541
Anlægsaktiver		795.563	567.828
Fremstillede varer og handelsvarer		68.665	68.665
Varebeholdninger		68.665	68.665
Tilgodehavender fra salg og tjenesteydelser		62.537	88.915
Udsudte skatteaktiver		166.322	150.000
Andre tilgodehavender		6.817	22.265
Periodeafgrænsningsposter		3.883	3.889
Tilgodehavender		239.559	265.069
Andre værdipapirer og kapitalandele		29.970	0
Værdipapirer og kapitalandele		29.970	0
Likvide beholdninger		1.703.843	1.578.296
Omsætningsaktiver		2.042.037	1.912.030
Aktiver		2.837.600	2.479.858

Balance 31. december 2023

	Note	2023 kr.	2022 kr.
Passiver			
Virksomhedskapital		125.000	125.000
Overført resultat		892.882	239.181
Egenkapital		1.017.882	364.181
Anden gæld, herunder skyldige skatter og skyldige bidrag til social sikring		17.763	17.763
Langfristede gældsforpligtelser	3	17.763	17.763
Leverandører af varer og tjenesteydelser		47.354	47.401
Gæld til tilknyttede virksomheder		652.508	936.216
Anden gæld, herunder skyldige skatter og skyldige bidrag til social sikring		1.088.283	1.103.163
Gæld til virksomhedsdeltagere og ledelse		13.810	11.134
Kortfristede gældsforpligtelser		1.801.955	2.097.914
Gældsforpligtelser		1.819.718	2.115.677
Passiver		2.837.600	2.479.858
Eventualforpligtelser	4		
Sikkerhedsstillelser og pantsætninger	5		

Copenhagen Bicycles ApS

Egenkapitalopgørelse

	Virksomheds kapital	Overført resultat	I alt
Egenkapital 1. januar 2023	125.000	239.181	364.181
Årets resultat	0	653.701	653.701
Egenkapital 31. december 2023	125.000	892.882	1.017.882

Noter

	2023	2022
1. Personaleomkostninger		
Lønninger	2.241.881	1.831.056
Pensioner	283.210	164.167
Andre omkostninger til social sikring	70.234	43.404
Andre personaleomkostninger	64.893	76.317
	2.660.218	2.114.944

Gennemsnitligt antal beskæftigede	8	7
-----------------------------------	---	---

2. Skat af årets resultat

Regulering af udskudt skat	-16.322	-50.000
	-16.322	-50.000

3. Langfristede gældsforpligtelser

	Forfald efter 1 år	Forfald indenfor 1 år	Forfald efter 5 år
Anden gæld	17.763	0	0
	17.763	0	0

4. Eventualforpligtelser

Selskabet er sambeskattet med de øvrige selskaber i koncernen og hæfter solidarisk for de skatter, som vedrører sambeskatningen.

Det samlede beløb fremgår af årsrapporten for Copenhagen Tours ApS, der er administrationselskab i sambeskatningen.

Selskabet har indgået en operationel lejeaftale med 6 måneders opsigelsesvarsel.

Pr. 31. december 2023 udgør lejeforpligtelsen t.kr. 134.

5. Sikkerhedsstillelser og pantsætninger

Der er ingen sikkerhedsstillelser eller pantsætninger pr. statusdagen.

Dette dokument er underskrevet af nedenstående parter, der med deres underskrift har bekræftet dokumentets indhold samt alle datoer i dokumentet.

This document is signed by the following parties with their signatures confirming the documents content and all dates in the document.

Yael Bassan

Navnet returneret af dansk MitID var:

NAVNE & ADRESSEBESKYTTET

Direktør

ID: af6ccb11-cc35-465c-8223-f5e82f35a87a

Tidspunkt for underskrift: 28-06-2024 kl.: 10:23:30

Underskrevet med MitID



Frantz Slisz

Navnet returneret af dansk MitID var:

Frantz Slisz

Statsautoriseret Revisor

ID: 9474aeda-89dd-435f-893a-2b50e17c74ee

CPR-match med dansk MitID

Tidspunkt for underskrift: 28-06-2024 kl.: 10:24:46

Underskrevet med MitID



Yael Bassan

Navnet returneret af dansk MitID var:

NAVNE & ADRESSEBESKYTTET

Dirigent

ID: af6ccb11-cc35-465c-8223-f5e82f35a87a

Tidspunkt for underskrift: 28-06-2024 kl.: 10:26:48

Underskrevet med MitID



This document has esignatur Agreement-ID: d7ab23sRtkr251907749

This document is signed with esignatur. Embedded in the document is the original agreement document and a signed data object for each signatory. The signed data object contains a mathematical hash value calculated from the original agreement document, which secures that the signatures is related to precisely this document only. Prove for the originality and validity of signatures can always be lifted as legal evidence.

The document is locked for changes and all cryptographic signature certificates are embedded in this PDF. The signatures therefore comply with all public recommendations and laws for digital signatures. With esignatur's solution, it is ensured that all European laws are respected in relation to sensitive information and valid digital signatures. If you would like more information about digital documents signed with esignatur, please visit our website at www.esignatur.dk.