

ÅRSRAPPORT

1. JULI 2016 - 30. JUNI 2017

NGA HOLDING APS

Lille Værløsevej 94

3500 Værløse

CVR-nr. 26 54 59 00

Godkendt på selskabets
ordinære generalforsamling,
den / 2017

Dirigents navn tillige med blokbogstaver

INDHOLDSFORTEGNELSE

	Side
Ledelsesberetning mv.	
Selskabsoplysninger	1
Koncernoversigt	2
Ledelsesberetning	3
Påtegninger	
Ledelsespåtegning	4
Den uafhængige revisors revisionspåtegning	5-7
Årsregnskab	
Anvendt regnskabspraksis	8-12
Resultatopgørelse 1. juli 2016 - 30. juni 2017	13
Balance pr. 30. juni 2017	14-15
Egenkapitalopgørelse pr. 30. juni 2017	16
Noter	17-20

Selskab

NGA Holding ApS
Lille Værløsevej 94
3500 Værløse

CVR-nummer 26 54 59 00

15. regnskabsår

Hjemsted: Furesø

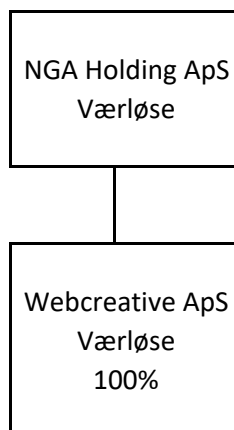
Direktion

Niels Garde

Revision

inforevision
statsautoriseret revisionsaktieselskab
Buddingevej 312
2860 Søborg
CVR-nr. 19263096

Sten Pedersen , statsautoriseret revisor
Michael Dam-Johansen, statsautoriseret revisor



Væsentligste aktiviteter

NGA Holding ApS' hovedaktivitet har været at drive virksomhed med besiddelse af anparter samt udlejning af lejlighed og i forbindelse hermed stående virksomhed.

Udviklingen i selskabets aktiviteter og økonomiske forhold

Resultatet af selskabets aktiviteter udviste i regnskabsåret et resultat på t.kr. -85, hvilket primært kan henføres til udviklingen i selskabets tilknyttede virksomhed.

Resultatet har således ikke indfriet de forventninger, der var stillet til året.

Selskabets kapitalejer indestår for selskabets fortsatte drift frem til 30. juni 2018.

Begivenheder efter regnskabsårets afslutning

Der er ikke indtrådt betydningsfulde begivenheder efter regnskabsårets afslutning, som kan have indflydelse på bedømmelsen af selskabets finansielle stilling pr. 30. juni 2017.

Den forventede udvikling

Der forventes en positiv udvikling i næste regnskabsår på baggrund af forventninger til en stigning i såvel aktivitet som indtjening i selskabets tilknyttede virksomhed.

Direktionen har dags dato behandlet og godkendt årsrapporten for 1. juli 2016 - 30. juni 2017 for NGA Holding ApS.

Årsrapporten aflægges i overensstemmelse med årsregnskabsloven.

Det er min opfattelse, at årsregnskabet giver et retvisende billede af selskabets aktiver, passiver og finansielle stilling pr. 30. juni 2017 samt af resultatet af selskabets aktiviteter for regnskabsåret 1. juli 2016 - 30. juni 2017.

Ledelsesberetningen indeholder efter min opfattelse en retvisende redegørelse for de forhold, beretningen omhandler.

Det indstilles til generalforsamlingen, at årsrapporten for 2017/18 ikke skal revideres. Ledelsen anser betingelserne for at fravælge revision for opfyldt.

Årsrapporten indstilles til generalforsamlingens godkendelse.

Værløse, den 24. november 2017

I direktionen

Niels Garde

Til kapitalejeren i NGA Holding ApS

Konklusion

Vi har revideret årsregnskabet for NGA Holding ApS for regnskabsåret 1. juli 2016 - 30. juni 2017, der omfatter anvendt regnskabspraksis, resultatopgørelse, balance, egenkapitalopgørelse og noter. Årsregnskabet udarbejdes efter årsregnskabsloven.

Det er vores opfattelse, at årsregnskabet giver et retvisende billede af selskabets aktiver, passiver og finansielle stilling pr. 30. juni 2017 samt af resultatet af selskabets aktiviteter for regnskabsåret 1. juli 2016 - 30. juni 2017 i overensstemmelse med årsregnskabsloven.

Grundlag for konklusion

Vi har udført vores revision i overensstemmelse med internationale standarder om revision og de yderligere krav, der er gældende i Danmark. Vores ansvar ifølge disse standarder og krav er nærmere beskrevet i revisionspåtegningens afsnit "Revisors ansvar for revisionen af årsregnskabet". Vi er uafhængige af virksomheden i overensstemmelse med internationale etiske regler for revisorer (IESBA's Etiske regler) og de yderligere krav, der er gældende i Danmark, ligesom vi har opfyldt vores øvrige etiske forpligtelser i henhold til disse regler og krav. Det er vores opfattelse, at det opnåede revisionsbevis er tilstrækkeligt og egnet som grundlag for vores konklusion.

Ledelsens ansvar for årsregnskabet

stemmelse med årsregnskabsloven. Ledelsen har endvidere ansvaret for den interne kontrol, som ledelsen anser for nødvendig for at udarbejde et årsregnskab uden væsentlig fejlinformation, uanset om denne skyldes besvigelser eller fejl.

Ved udarbejdelsen af årsregnskabet er ledelsen ansvarlig for at vurdere selskabets evne til at fortsætte driften; at oplyse om forhold vedrørende fortsat drift, hvor dette er relevant; samt at udarbejde årsregnskabet på grundlag af regnskabsprincippet om fortsat drift, medmindre ledelsen enten har til hensigt at likvidere selskabet, indstille driften eller ikke har andet realistisk alternativ end at gøre dette.

Revisors ansvar for revisionen af årsregnskabet

Vores mål er at opnå høj grad af sikkerhed for, om årsregnskabet som helhed er uden væsentlig fejlinformation, uanset om denne skyldes besvigelser eller fejl, og at afgive en revisionspåtegning med en konklusion. Høj grad af sikkerhed er et højt niveau af sikkerhed, men ikke en garanti for, at en revision, der udføres i overensstemmelse med internationale standarder om revision og de yderligere krav, der er gældende i Danmark, altid vil afdække væsentlig fejlinformation, når sådan findes. Fejlinformationer kan opstå som følge af besvigelser eller fejl og kan betragtes som væsentlige, hvis det med rimelighed kan forventes, at de enkeltvis eller samlet har indflydelse på de økonomiske beslutninger, som regnskabsbrugerne træffer på grundlag af årsregnskabet.

Som led i en revision, der udføres i overensstemmelse med internationale standarder om revision og de yderligere krav, der er gældende i Danmark, foretager vi faglige vurderinger og opretholder professionel skepsis under revisionen. Herudover:

- * Identificerer og vurderer vi risikoen for væsentlig fejlinformation i årsregnskabet, uanset om denne skyldes besvigelser eller fejl, udformer og udfører revisionshandlinger som reaktion på disse risici samt opnår revisionsbevis, der er tilstrækkeligt og egnet til at danne grundlag for vores konklusion. Risikoen for ikke at opdage væsentlig fejlinformation forårsaget af besvigelser er højere end ved væsentlig fejlinformation forårsaget af fejl, idet besvigelser kan omfatte sammensværgelser, dokumentfalsk, bevidste udeladelser, vildledning eller tilsidesættelse af intern kontrol.
- * Opnår vi forståelse af den interne kontrol med relevans for revisionen for at kunne udforme revisionshandlinger, der er passende efter omstændigheder, men ikke for at kunne udtrykke en konklusion om effektiviteten af selskabets interne kontrol.
- * Tager vi stilling til, om den regnskabspraksis, som er anvendt af ledelsen, er passende, samt om de regnskabsmæssige skøn og tilknyttede oplysninger, som ledelsen har udarbejdet, er rimelige.
- * Konkluderer vi, om ledelsens udarbejdelse af årsregnskabet på grundlag af regnskabsprincippet om fortsat drift er passende, samt om der på grundlag af det opnåede revisionsbevis er væsentlig usikkerhed forbundet med begivenheder eller forhold, der kan skabe betydelig tvivl om selskabets evne til at fortsætte driften. Hvis vi konkluderer, at der er en væsentlig usikkerhed, skal vi i vores revisionspåtegning gøre opmærksom på oplysninger herom i årsregnskabet eller, hvis sådanne oplysninger ikke er tilstrækkelige, modificere vores konklusion. Vores konklusioner er baseret på det revisionsbevis, der er opnået frem til datoen for vores revisionspåtegning. Fremtidige begivenheder eller forhold kan dog medføre, at selskabet ikke længere kan fortsætte driften.
- * Tager vi stilling til den samlede præsentation, struktur og indhold af årsregnskabet, herunder noteoplysningerne, samt om årsregnskabet afspejler de underliggende transaktioner og begivenheder på en sådan måde, at der gives et retvisende billede heraf.

Vi kommunikerer med den øverste ledelse om blandt andet det planlagte omfang og den tidsmæssige placering af revisionen samt betydelige revisionsmæssige observationer, herunder eventuelle betydelige mangler i intern kontrol, som vi identificerer under revisionen.

Udtalelse om ledelsesberetningen

Ledelsen er ansvarlig for ledelsesberetningen.

Vores konklusion om årsregnskabet omfatter ikke ledelsesberetningen, og vi udtrykker ingen form for konklusion med sikkerhed om ledelsesberetningen.

I tilknytning til vores revision af årsregnskabet er det vores ansvar at læse ledelsesberetningen og i den forbindelse overveje, om ledelsesberetningen er væsentlig inkonsistent med årsregnskabet eller vores viden opnået ved revisionen eller på anden måde synes at indeholde væsentlig fejlinformation.

Vores ansvar er derudover at overveje, om ledelsesberetningen indeholder krævede oplysninger i henhold til årsregnskabsloven.

Baseret på det udførte arbejde er det vores opfattelse, at ledelsesberetningen er i overensstemmelse med årsregnskabet og er udarbejdet i overensstemmelse med årsregnskabslovens krav. Vi har ikke fundet væsentlig fejlinformation i ledelsesberetningen.

Søborg, den 24. november 2017

inforevision

statsautoriseret revisionsaktieselskab

(CVR-nr. 19263096)

Sten Pedersen
statsautoriseret revisor

Michael Dam-Johansen
statsautoriseret revisor

Årsrapporten er udarbejdet i overensstemmelse med dansk regnskabslovgivning samt almindeligt anerkendt regnskabspraksis.

Årsrapporten aflægges efter årsregnskabslovens regnskabsklasse B med tilvalg af enkelte bestemmelser fra regnskabsklasse C.

Anvendt regnskabspraksis er uændret i forhold til sidste år.

GENERELT OM INDREGNING OG MÅLING

Regnskabet er udarbejdet med udgangspunkt i det historiske kostprisprincip.

Indtægterne indregnes i resultatopgørelsen i takt med, at de indtjenes. Herudover indregnes værdireguleringer af finansielle aktiver og forpligtelser, der måles til dagsværdi eller amortiseret kostpris. Endvidere indregnes i resultatopgørelsen alle omkostninger, der er afholdt for at opnå årets indtjening, herunder afskrivninger, nedskrivninger og hensatte forpligtelser samt tilbageførsler som følge af ændrede regnskabsmæssige skøn af beløb, der tidligere har været indregnet i resultatopgørelsen.

Aktiver indregnes i balancen, når det er sandsynligt, at fremtidige økonomiske fordele vil tilflyde selskabet, og aktivets værdi kan måles pålideligt.

Forpligtelser indregnes i balancen, når det er sandsynligt, at fremtidige økonomiske fordele vil fragå selskabet, og forpligtelsens værdi kan måles pålideligt.

Ved første indregning måles aktiver og forpligtelser til kostpris. Efterfølgende måles aktiver og forpligtelser som beskrevet for hver enkelt regnskabspost nedenfor.

Visse finansielle aktiver og forpligtelser måles til amortiseret kostpris, hvorved der indregnes en konstant effektiv rente over løbetiden. Amortiseret kostpris opgøres som oprindelig kostpris med fradrag af afdrag og tillæg/fradrag af den akkumulerede afskrivning af forskellen mellem kostprisen og det nominelle beløb. Herved fordeles kurstab og -gevinst over løbetiden.

Ved indregning og måling tages hensyn til forudsigelige tab og risici, der fremkommer, inden årsrapporten aflægges, og som be- eller afkræfter forhold, der eksisterer på balancedagen.

Som målevaluta benyttes danske kroner. Alle andre valutaer anses som fremmed valuta.

RESULTATOPGØRELSEN

Resultatopgørelsen er artsopdelt.

Bruttofortjeneste

Selskabet har foretaget et sammendrag af posterne indtægter og omkostninger vedrørende udlejningsejendom samt "eksterne omkostninger".

Indtægter af kapitalandele i tilknyttede virksomheder

Indtægter af kapitalandele i tilknyttede virksomheder omfatter den forholdsmæssige andel af de tilknyttede virksomheders driftsresultat reguleret for interne avancer og tab.

Indtægter

Indtægter består af lejeindtægter fra selskabets ejendom.

Eksterne omkostninger

Eksterne omkostninger omfatter administrationsomkostninger.

Andre finansielle indtægter og øvrige finansielle omkostninger

Finansielle indtægter og omkostninger indregnes i resultatopgørelsen med de beløb, der vedrører regnskabsåret. Finansielle poster omfatter renter, realiserede og urealiserede fortjenester og -tab ved salg af kapitalandele, amortisering af gæld til realkreditinstitutter samt rentetillæg og rentegodtgørelse under acontoskatteordningen.

Skat af årets resultat og selskabsskat

Skat af årets resultat udgør 22% af det regnskabsmæssige resultat korrigeret for ikke indkomstskattepligtige og ikke fradragsberettigede poster.

Skat af årets resultat er sammensat af den forventede skat af årets skattepligtige indkomst reguleret for årets forskydning i udskudt skat. Ændring i udskudt skat som følge af ændring i skattesatser indregnes i resultatopgørelsen.

Selskabet er sambeskattet med øvrige danske koncernselskaber med selskabet som administrationselskab. Skatteeffekten af sambeskatningen fordeles mellem koncernselskaberne i forhold til deres skattepligtige indkomster efter selskabsskatteovens regler om fuld fordeling med refusion vedrørende skattemæssige underskud.

Selskabsskat, vedrørende regnskabsåret, som ikke er afregnet på balancedagen, klassificeres som selskabsskat under enten tilgodehavender eller gældsforpligtelser.

Skat af årets resultat og selskabsskat, fortsat

Sambeskatningsbidrag mellem de sambeskattede selskaber, som ikke er afregnet på balancedagen, klassificeres som sambeskatningsbidrag under enten tilgodehavender eller gældsforpligtelser.

Selskabet er omfattet af acontoskatteordningen. Rentegodtgørelse og rentetillæg er indregnet under finansielle indtægter og omkostninger.

BALANCEN

Balancen er opstillet i kontoform.

AKTIVER**Materielle anlægsaktiver**

Materielle anlægsaktiver måles til kostpris med fradrag af akkumulerede afskrivninger. Afskrivningsgrundlaget er kostpris med fradrag af forventet restværdi efter afsluttet brugstid. Der afskrives ikke på grunde.

Kostprisen omfatter anskaffelsesprisen samt omkostninger direkte tilknyttet anskaffelsen indtil det tidspunkt, hvor aktivet er klar til at blive taget i brug.

Kostprisen på et samlet aktiv opdeles i separate bestanddele, der afskrives hver for sig, hvis brugstiden på de enkelte bestanddele er væsentlig forskellig.

Afskrivninger påbegyndes, når aktiverne er klar til ibrugtagning. Der foretages lineære afskrivninger baseret på følgende forventninger til brugstid og restværdier:

	<u>Brugstid</u>	<u>Restværdi</u>
Grunde og bygninger	50 år	0 %

Småaktiver med en levetid under et år er omkostningsført i resultatopgørelsen under eksterne omkostninger.

Fortjeneste/tab ved salg eller udrangering er medtaget i resultatopgørelsen under andre driftsindtægter og andre driftsomkostninger.

Kapitalandele i tilknyttede virksomheder

Kapitalandele i tilknyttede virksomheder er indregnet efter den indre værdis metode, således at kapitalandelen måles til den forholdsmæssige andel af de tilknyttede virksomheders regnskabsmæssige indre værdi reguleret for interne udbytter og avancer.

Disponible reserver i de tilknyttede virksomheder, som på balancetidspunktet disponeres som udbytte til moderselskabet, indgår i værdien af kapitalandele.

Tilknyttede virksomheder med negativ regnskabsmæssig indre værdi måles til nul, og et eventuelt tilgodehavende hos disse virksomheder nedskrives med moderselskabets andel af den negative indre værdi i det omfang, det vurderes uerholdeligt. Såfremt den regnskabsmæssige negative indre værdi overstiger tilgodehavendet, indregnes det resterende beløb under hensatte forpligtelser i det omfang, modervirksomheden har en retlig eller faktisk forpligtelse til at dække den pågældende virksomheds forpligtelser.

Køb af tilknyttede virksomheder indregnes til kostpris. Forskellen mellem kostprisen og den regnskabsmæssige indre værdi i den købte virksomhed, som fremkommer på det tidspunkt, hvor koncernforholdet bliver etableret, er så vidt muligt fordelt på de aktiver og passiver, hvis værdi er højere eller lavere end det bogførte beløb. Et resterende positivt forskelsbeløb behandles som koncerngoodwill og indgår i værdien af kapitalandele, der afskrives lineært i resultatopgørelsen over 5 år. Et negativt forskelsbeløb, der modsvarer en forventet omkostning eller en ugunstig udvikling, år. Afskrivningsperioden er baseret på en vurdering af markedspositionen, indtjeningsprofilen og forventning til kundeloyalitet, som i et rimeligt omfang er baseret på historiske data/registreringer. Et negativt forskelsbeløb, der modsvarer en forventet omkostning eller en ugunstig udvikling, indtægtsføres i resultatopgørelsen i anskaffelsesåret.

Den samlede nettoopskrivning af kapitalandele i tilknyttede virksomheder henlægges via overskudsdisponeringen til "reserve for nettoopskrivning efter den indre værdis metode" under egenkapitalen. Reserven reduceres med udbytteudlodninger til moderselskabet, og reguleres med egenkapitalbevægelser i de tilknyttede virksomheder.

Tilgodehavender

Tilgodehavender måles til amortiseret kostpris, der sædvanligvis svarer til nominel værdi. Værdien reduceres med nedskrivning til imødegåelse af forventede tab efter en individuel vurdering.

PASSIVER**Egenkapital**

Ledelsens forslag til udbytte for regnskabsåret vises som en særskilt post under egenkapitalen.

Hensættelser til udskudt skat

Udskudt skat måles efter den balanceorienterede gældsmetode. Der er hensat til udskudt skat med 22,0% af alle midlertidige forskelle mellem regnskabsmæssig og skattemæssig værdi af aktiver og forpligtelser. Skatteværdien af fremførselsberettigede skattemæssige underskud indgår i opgørelsen af den udskudte skat, såfremt det er sandsynligt, at underskuddene kan udnyttes.

Udskudte skatteaktiver måles til nettorealisationsværdi, hvorved de indregnes med den værdi, som de forventes at blive udnyttet med i en overskuelig fremtid, enten ved udligning i skat af fremtidig indtjening eller ved modregning i udskudte skatteforpligtelser.

Udskudte skatteaktiver som ikke forventes udnyttet inden for en kortere årrække, er noteoplyst under eventualaktiver.

Gældsforpligtelser

Gæld til realkreditinstitutter indregnes til låneprovenuet på optagelsestidspunktet. Efterfølgende opgøres gæld til realkreditinstitutter til amortiseret kostpris. Kurstab og låneomkostninger fordeles herved over lånets løbetid ved omregning til den effektive rente på optagelsestidspunktet.

Gældsforpligtelser i øvrigt er målt til amortiseret kostpris svarende til nominal værdi.

KONCERNREGNSKAB

I henhold til Årsregnskabslovens § 110 er der ikke udarbejdet koncernregnskab.

<u>Note</u>	<u>2016/17</u>	<u>2015/16</u>
BRUTTOFORTJENESTE	15.108	18.243
1 Indtægter af kapitalandele i tilknyttede virksomheder	<u>-26.469</u>	<u>-238.981</u>
INDTJENINGSBIDRAG	-11.361	-220.738
3 Af- og nedskr. på materielle anlægsaktiver	<u>-32.965</u>	<u>-32.965</u>
RESULTAT AF PRIMÆR DRIFT	-44.326	-253.703
Øvrige finansielle omkostninger	<u>-40.907</u>	<u>-52.637</u>
RESULTAT FØR SKAT	-85.233	-306.340
2 Skat af årets resultat	<u>0</u>	<u>0</u>
ÅRETS RESULTAT	<u><u>-85.233</u></u>	<u><u>-306.340</u></u>

RESULTATDISPONERING

Årets resultat foreslås disponeret således:

Reserve for nettoopskrivning efter den indre værdis metode	0	0
Forslag til udbytte for regnskabsåret	0	0
Overført resultat	<u>-85.233</u>	<u>-306.340</u>
ÅRETS RESULTAT	<u><u>-85.233</u></u>	<u><u>-306.340</u></u>

<u>Note</u>	<u>30/6 2017</u>	<u>30/6 2016</u>
3 Grunde og bygninger	<u>1.107.110</u>	<u>1.140.075</u>
MATERIELLE ANLÆGSAKTIVER	<u>1.107.110</u>	<u>1.140.075</u>
1 Kapitalandele i tilknyttede virksomheder	<u>0</u>	<u>0</u>
FINANSIELLE ANLÆGSAKTIVER	<u>0</u>	<u>0</u>
ANLÆGSAKTIVER	<u>1.107.110</u>	<u>1.140.075</u>
2 Tilgodehavende selskabsskat	<u>0</u>	<u>16.000</u>
TILGODEHAVENDER	<u>0</u>	<u>16.000</u>
LIKVIDE BEHOLDNINGER	<u>12</u>	<u>0</u>
OMSÆTNINGSAKTIVER	<u>12</u>	<u>16.000</u>
AKTIVER I ALT	<u><u>1.107.122</u></u>	<u><u>1.156.075</u></u>

<u>Note</u>	<u>30/6 2017</u>	<u>30/6 2016</u>
Virksomhedskapital	125.000	125.000
Reserve for nettoopskrivning efter den indre værdis metode	0	0
Overført resultat	-1.343.777	-1.258.544
Forslag til udbytte for regnskabsåret	0	0
EGENKAPITAL	-1.218.777	-1.133.544
Gæld til realkreditinstitutter	1.118.943	1.132.499
4 LANGFRISTEDE GÆLDSFORPLIGTELSE	1.118.943	1.132.499
Kortfristet del af langfristede gældsforpligtelser	0	25.000
Kreditinstitutter i øvrigt	0	19.292
Leverandører af varer og tjenesteydelser	9.375	9.375
Anden gæld	1.197.581	1.103.453
KORTFRISTEDE GÆLDSFORPLIGTELSE	1.206.956	1.157.120
GÆLDSFORPLIGTELSE	2.325.899	2.289.619
PASSIVER I ALT	1.107.122	1.156.075
5 Eventualaktiver		
6 Eventualforpligtelser		
7 Pantsætninger og sikkerhedsstillelser		

	Virksom- hedskapital	Nettoopskr. efter den indre værdis metode	Overført resultat	Foreslået udbytte	I ALT
Egenkapital pr. 1/7 2015	125.000	0	-712.746	0	-587.746
Udloddet udbytte	0	0	0	0	0
Overført via resultatdisponeringen	0	0	-306.340	0	-306.340
Egenkapital pr. 1/7 2016	125.000	0	-1.258.544	0	-1.133.544
Udloddet udbytte	0	0	0	0	0
Overført via resultatdisponeringen	0	0	-85.233	0	-85.233
Egenkapital pr. 30/6 2017	125.000	0	-1.343.777	0	-1.218.777

1 Kapitalandele i tilknyttede virksomheder

	<u>Tilknyttede virksomheder</u>
Kostpris pr. 1/7 2016	128.000
Tilgang i året	0
Afgang i året	<u>0</u>
KOSTPRIS PR. 30/6 2017	<u>128.000</u>
Opskrivninger pr. 1/7 2016	-128.000
Årets resultatandel	0
Nedskrivning af underbalance	0
Modtaget udbytte i året	<u>0</u>
OPSKRIVNINGER PR. 30/6 2017	<u>-128.000</u>
REGNSKABSMÆSSIG VÆRDI PR. 30/6 2017	<u><u>0</u></u>

Selskabets tilknyttede virksomheder omfatter følgende:

	<u>Ejerandel</u>	<u>Årets resultat</u>	<u>Egenkapital</u>
<u>Tilknyttede virksomheder:</u>			
WebCreative ApS, Værløse	100%	<u>0</u>	<u>0</u>
I ALT		<u><u>0</u></u>	<u><u>0</u></u>

Kapitalandele i WebCreative ApS er optaget til kr. 0, grundet negativ egenkapital.

2 Selskabsskat og udskudt skat

	<u>Selskabsskat</u>	<u>Udskudt skat</u>	<u>Ifølge resultatopgørelsen</u>	<u>2015/16</u>
Skyldig pr. 1/7 2016	-16.000	0		
Betalt i året	16.000	0		
Betalt acontoskat 2017	0	0		
Refusion, sambeskatning	0	0		
Skat af årets resultat	<u>0</u>	<u>0</u>	<u>0</u>	<u>0</u>
SKYLDIG PR. 30/6 2017	<u><u>0</u></u>	<u><u>0</u></u>		
SKAT AF ÅRETS RESULTAT			<u><u>0</u></u>	<u><u>0</u></u>

3 Anlægs- og afskrivningsoversigt, materielle anlægsaktiver

	<u>Grunde og ejendomme</u>	<u>I ALT</u>	<u>30/6 2016</u>
Kostpris pr. 1/7 2016	1.648.263	1.648.263	1.648.263
Tilgang i året	0	0	0
Afgang i året	<u>0</u>	<u>0</u>	<u>0</u>
KOSTPRIS PR. 30/6 2017	<u>1.648.263</u>	<u>1.648.263</u>	<u>1.648.263</u>
Afskrivninger pr. 1/7 2016	508.188	508.188	475.223
Årets afskrivninger	32.965	32.965	32.965
Af- og nedskrivn., afgang i året	<u>0</u>	<u>0</u>	<u>0</u>
AF- OG NEDSKR. PR. 30/6 2017	<u>541.153</u>	<u>541.153</u>	<u>508.188</u>
REGN. VÆRDI PR. 30/6 2017	<u><u>1.107.110</u></u>	<u><u>1.107.110</u></u>	<u><u>1.140.075</u></u>

4 Langfristede gældsforpligtelser

	<u>30/6 2017</u>	<u>30/6 2016</u>
<u>Gældsforpligtelser i alt:</u>		
Gæld til realkreditinstitutter	<u>1.118.943</u>	<u>1.157.499</u>
I ALT	<u><u>1.118.943</u></u>	<u><u>1.157.499</u></u>
<u>Gæld, der forfalder inden for et år:</u>		
Gæld til realkreditinstitutter	<u>0</u>	<u>25.000</u>
I ALT	<u><u>0</u></u>	<u><u>25.000</u></u>
<u>Gæld, der forfalder efter 5 år:</u>		
Gæld til realkreditinstitutter	<u>0</u>	<u>1.032.500</u>
I ALT	<u><u>0</u></u>	<u><u>1.032.500</u></u>

5 Eventualaktiver

Selskabet har ikke indregnede udskudte skatteaktiver på kr. 177.237, som følge af uudnyttede skattemæssige underskud og skattemæssig mindrefskrivning på ejendommen.

6 Eventualforpligtelser

Selskabet indgår i sambeskatningen med øvrige koncernselskaber og hæfter solidarisk med de øvrige koncernselskaber for forfaldne og ikke afregnede selskabsskatter samt kildeskat af renter, royalties og udbytte. Det samlede beløb for skyldig selskabsskat fremgår af årsrapporten for selskabet. Eventuelle senere korrektioner til selskabsskatter og kildeskat kan medføre, at selskabets hæftelse udgør et større beløb.

7 Pantsætninger og sikkerhedsstillelser

Ejerpantebrev, nom. kr. 1.265.000, i selskabets "Grunde og bygninger" med en balanceværdi på kr. 1.107.110 er deponeret som sikkerhed for engagement med realkreditinstitut.

Herudover er ejerpantebreve nominelt kr. 19.500 stillet til sikkerhed for eventuelle skyldige fællesudgifter til tredjemand.

PENNEO

Underskrifterne i dette dokument er juridisk bindende. Dokumentet er underskrevet via Penneo™ sikker digital underskrift. Underskrivernes identiteter er blevet registreret, og informationerne er listet herunder.

“Med min underskrift bekræfter jeg indholdet og alle datoer i dette dokument.”

Niels Garde

Adm. direktør

Serienummer: CVR:26505518-RID:81208788

IP: 212.237.134.174

2017-11-28 14:43:42Z

NEM ID 

Michael Dam-Johansen

Statsautoriseret revisor

På vegne af: Inforevision Statsautoriseret Revisionsaktieselskab

Serienummer: PID:9208-2002-2-407895819977

IP: 85.235.247.2

2017-11-28 14:51:37Z

NEM ID 

Sten Pedersen

Statsautoriseret revisor

På vegne af: Inforevision Statsautoriseret Revisionsaktieselskab

Serienummer: CVR:19263096-RID:1297674212458

IP: 85.235.247.2

2017-11-29 04:17:43Z

NEM ID 

Niels Garde

Dirigent

Serienummer: CVR:26505518-RID:81208788

IP: 212.237.134.174

2017-11-29 07:31:06Z

NEM ID 

Penneo dokumentnøgle: 17C6A-Q6Q8A-7FTKN-TMFZ-JE3YE-AW3G4

Dette dokument er underskrevet digitalt via **Penneo.com**. Signeringsbeviserne i dokumentet er sikret og valideret ved anvendelse af den matematiske hashværdi af det originale dokument. Dokumentet er låst for ændringer og tidsstemplet med et certifikat fra en betroet tredjepart. Alle kryptografiske signeringsbeviser er indlejret i denne PDF, i tilfælde af de skal anvendes til validering i fremtiden.

Sådan kan du sikre, at dokumentet er originalt

Dette dokument er beskyttet med et Adobe CDS certifikat. Når du åbner dokumentet

i Adobe Reader, kan du se, at dokumentet er certificeret af **Penneo e-signature service** <penneo@penneo.com>. Dette er din garanti for, at indholdet af dokumentet er uændret.

Du har mulighed for at efterprøve de kryptografiske signeringsbeviser indlejret i dokumentet ved at anvende Penneos validator på følgende websted: <https://penneo.com/validate>