

## AMP Teknik A/S

Vestergade 16G  
4600 Køge

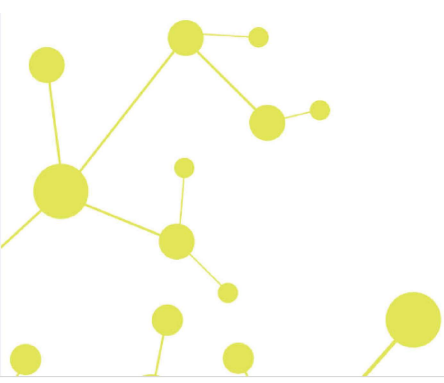
CVR-nr. 26 44 85 65

### Årsrapport for 2022/23

Årsrapporten er fremlagt og godkendt på selskabets ordinære generalforsamling den 22. december 2023

---

Lars Christian Danielsen  
dirigent



## Indholdsfortegnelse

	<b>Side</b>
<b>Påtegninger</b>	
Ledelsespåtegning	1
Den uafhængige revisors revisionspåtegning	2
<b>Ledelsesberetning</b>	
Selskabsoplysninger	5
Ledelsesberetning	6
<b>Årsregnskab</b>	
Anvendt regnskabspraksis	7
Resultatopgørelse 1. oktober - 30. september	11
Balance 30. september	12
Egenkapitalopgørelse	14
Noter	15

## Ledelsespåtegning

Bestyrelsen og direktionen har dags dato behandlet og godkendt årsrapporten for regnskabsåret 1. oktober 2022 - 30. september 2023 for AMP Teknik A/S.

Årsrapporten aflægges i overensstemmelse med årsregnskabsloven.

Det er vores opfattelse, at årsregnskabet giver et retvisende billede af selskabets aktiver, passiver og finansielle stilling pr. 30. september 2023 og resultatet af selskabets aktiviteter for regnskabsåret 1. oktober 2022 - 30. september 2023.

Ledelsesberetningen indeholder efter vores opfattelse en retvisende redegørelse for de forhold, beretningen omhandler.

Årsrapporten indstilles til generalforsamlingens godkendelse.

Køge, den 20. december 2023

### Direktion

John Christian Danielsen

### Bestyrelse

Anita Danielsen

John Christian Danielsen

Lars Christian Danielsen

Karina Korsgaard Danielsen

## Den uafhængige revisors revisionspåtegning

### *Til kapitalejeren i AMP Teknik A/S*

#### **Konklusion**

Vi har revideret årsregnskabet for AMP Teknik A/S for regnskabsåret 1. oktober 2022 - 30. september 2023, der omfatter anvendt regnskabspraksis, resultatopgørelse, balance, egenkapitalopgørelse og noter. Årsregnskabet udarbejdes efter årsregnskabsloven.

Det er vor opfattelse, at årsregnskabet giver et retvisende billede af selskabets aktiver, passiver og finansielle stilling pr. 30. september 2023 samt af resultatet af selskabets aktiviteter for regnskabsåret 1. oktober 2022 - 30. september 2023 i overensstemmelse med årsregnskabsloven.

#### **Grundlag for konklusion**

Vi har udført vor revision i overensstemmelse med internationale standarder om revision og de yderligere krav, der er gældende i Danmark. Vort ansvar ifølge disse standarder og krav er nærmere beskrevet i revisionspåtegningens afsnit "Revisors ansvar for revisionen af årsregnskabet". Vi er uafhængige af selskabet i overensstemmelse med International Ethics Standards Board for Accountants' internationale retningslinjer for revisoreres etiske adfærd (IESBA's Code) og de yderligere etiske krav, der er gældende i Danmark, ligesom vi har opfyldt vore øvrige etiske forpligtelser i henhold til disse krav og IESBA Code. Det er vor opfattelse, at det opnåede revisionsbevis er tilstrækkeligt og egnet som grundlag for vor konklusion.

#### **Ledelsens ansvar for årsregnskabet**

Ledelsen har ansvaret for udarbejdelsen af et årsregnskab, der giver et retvisende billede i overensstemmelse med årsregnskabsloven. Ledelsen har endvidere ansvaret for den interne kontrol, som ledelsen anser for nødvendig for at udarbejde et årsregnskab uden væsentlig fejlinformation, uanset om denne skyldes besvigelser eller fejl.

Ved udarbejdelsen af årsregnskabet er ledelsen ansvarlig for at vurdere selskabets evne til at fortsætte driften, at oplyse om forhold vedrørende fortsat drift, hvor dette er relevant, samt at udarbejde årsregnskabet på grundlag af regnskabsprincippet om fortsat drift, medmindre ledelsen enten har til hensigt at likvidere selskabet, indstille driften eller ikke har andet realistisk alternativ end at gøre dette.

#### **Revisors ansvar for revisionen af årsregnskabet**

Vort mål er at opnå høj grad af sikkerhed for, om årsregnskabet som helhed er uden væsentlig fejlinformation, uanset om denne skyldes besvigelser eller fejl, og at afgive en revisionspåtegning med en konklusion. Høj grad af sikkerhed er et højt niveau af sikkerhed, men er ikke en garanti for, at en revision, der udføres i overensstemmelse med internationale standarder om revision og de yderligere krav, der er gældende i Danmark, altid vil afdække væsentlig fejlinformation, når sådan findes. Fejlinformationer kan opstå som følge af besvigelser eller fejl og kan betragtes som væsentlige, hvis det med rimelighed kan forventes, at de enkeltvis eller samlet har indflydelse på de økonomiske beslutninger, som regnskabsbrugerne træffer på grundlag af årsregnskabet.

Som led i en revision, der udføres i overensstemmelse med internationale standarder om revision og de yderligere krav, der er gældende i Danmark, foretager vi faglige vurderinger og opretholder professionel skepsis under revisionen. Herudover:

## Den uafhængige revisors revisionspåtegning

- Identificerer og vurderer vi risikoen for væsentlig fejlinformation i årsregnskabet, uanset om denne skyldes besvigelser eller fejl, udformer og udfører revisionshandlinger som reaktion på disse risici samt opnår revisionsbevis, der er tilstrækkeligt og egnet til at danne grundlag for vor konklusion. Risikoen for ikke at opdage væsentlig fejlinformation forårsaget af besvigelser er højere end ved væsentlig fejlinformation forårsaget af fejl, idet besvigelser kan omfatte sammensværgelser, dokumentfalsk, bevidste udeladelser, vildledning eller tilsidesættelse af intern kontrol.
- Opnår vi forståelse af den interne kontrol med relevans for revisionen for at kunne udforme revisionshandlinger, der er passende efter omstændighederne, men ikke for at kunne udtrykke en konklusion om effektiviteten af selskabets interne kontrol.
- Tager vi stilling til, om den regnskabspraksis, som er anvendt af ledelsen, er passende, samt om de regnskabsmæssige skøn og tilknyttede oplysninger, som ledelsen har udarbejdet, er rimelige.
- Konkluderer vi, om ledelsens udarbejdelse af årsregnskabet på grundlag af regnskabsprincippet om fortsat drift er passende, samt om der på grundlag af det opnåede revisionsbevis er væsentlig usikkerhed forbundet med begivenheder eller forhold, der kan skabe betydelig tvivl om selskabets evne til at fortsætte driften. Hvis vi konkluderer, at der er en væsentlig usikkerhed, skal vi i vor revisionspåtegning gøre opmærksom på oplysninger herom i årsregnskabet eller, hvis sådanne oplysninger ikke er tilstrækkelige, modificere vor konklusion. Vor konklusioner er baseret på det revisionsbevis, der er opnået frem til datoen for vor revisionspåtegning. Fremtidige begivenheder eller forhold kan dog medføre, at selskabet ikke længere kan fortsætte driften.
- Tager vi stilling til den samlede præsentation, struktur og indhold af årsregnskabet, herunder noteoplysningerne, samt om årsregnskabet afspejler de underliggende transaktioner og begivenheder på en sådan måde, at der gives et retvisende billede heraf.

Vi kommunikerer med den øverste ledelse om blandt andet det planlagte omfang og den tidsmæssige placering af revisionen samt betydelige revisionsmæssige observationer, herunder eventuelle betydelige mangler i intern kontrol, som vi identificerer under revisionen.

### Udtalelse om ledelsesberetningen

Ledelsen er ansvarlig for ledelsesberetningen.

Vor konklusion om årsregnskabet omfatter ikke ledelsesberetningen, og vi udtrykker ingen form for konklusion med sikkerhed om ledelsesberetningen.

I tilknytning til vor revision af årsregnskabet er det vort ansvar at læse ledelsesberetningen og i den forbindelse overveje, om ledelsesberetningen er væsentligt inkonsistent med årsregnskabet eller vor viden opnået ved revisionen eller på anden måde synes at indeholde væsentlig fejlinformation.

Vort ansvar er derudover at overveje, om ledelsesberetningen indeholder krævede oplysninger i henhold til årsregnskabsloven.

## Den uafhængige revisors revisionspåtegning

Baseret på det udførte arbejde er det vor opfattelse, at ledelsesberetningen er i overensstemmelse med årsregnskabet og er udarbejdet i overensstemmelse med årsregnskabslovens krav. Vi har ikke fundet væsentlig fejlinformation i ledelsesberetningen.

Greve, den 20. december 2023

Global Revision ApS  
Registreret revisionsanpartsselskab  
CVR-nr. 28 12 17 17

Henrik Johansen  
Registreret revisor  
MNE-nr. mne17515

## Selskabsoplysninger

### Selskabet

AMP Teknik A/S  
Vestergade 16G  
4600 Køge

CVR-nr.: 26 44 85 65

Regnskabsperiode: 1. oktober 2022 - 30. september 2023

Hjemsted: Køge

### Bestyrelse

Anita Danielsen  
John Christian Danielsen  
Lars Christian Danielsen  
Karina Korsgaard Danielsen

### Direktion

John Christian Danielsen

### Revision

Global Revision ApS  
Registreret revisionsanpartsselskab  
Greve Strandvej 9  
2670 Greve

## Ledelsesberetning

### Selskabets væsentligste aktiviteter

Selskabets aktiviteter har i lighed med tidligere år bestået i afsætning af bore- og skæreværktøj til industrivirksomheder.

### Usædvanlige forhold

Selskabets aktiver, passiver og finansielle stilling pr. 30. september 2023 samt resultatet af selskabets aktiviteter for regnskabsåret 2022/23 er ikke påvirket af usædvanlige forhold.

### Udviklingen i aktiviteter og økonomiske forhold

Selskabets resultatopgørelse for 2022/23 udviser et overskud på kr. 852.627, og selskabets balance pr. 30. september 2023 udviser en egenkapital på kr. 13.813.062.

Ledelsen anser årets resultat for tilfredsstillende.

### Betydningsfulde hændelser, som er indtruffet efter regnskabsårets afslutning

Der er efter regnskabsårets afslutning ikke indtruffet begivenheder, som væsentligt vil kunne påvirke selskabets finansielle stilling.



## Anvendt regnskabspraksis

Årsrapporten for AMP Teknik A/S for 2022/23 er aflagt i overensstemmelse med årsregnskabslovens bestemmelser for virksomheder i regnskabsklasse B med tilvalg af regler fra regnskabsklasse C.

Der er foretaget enkelte præsentationsmæssige ændringer. Ændringerne har ikke haft resultat- eller balancemæssig effekt.

Herudover er den anvendte regnskabspraksis uændret i forhold til sidste år.

Årsrapporten for 2022/23 er aflagt i kr.

### Generelt om indregning og måling

I resultatopgørelsen indregnes indtægter i takt med, at de indtjenes. Herudover indregnes værdireguleringer af finansielle aktiver og forpligtelser. I resultatopgørelsen indregnes ligeledes alle omkostninger, herunder afskrivninger og nedskrivninger.

Aktiver indregnes i balancen, når det er sandsynligt, at fremtidige økonomiske fordele vil tilflyde selskabet, og aktivets værdi kan måles pålideligt.

Forpligtelser indregnes i balancen, når det er sandsynligt, at fremtidige økonomiske fordele vil fragå selskabet, og forpligtelsens værdi kan måles pålideligt.

Ved første indregning måles aktiver og forpligtelser til kostpris. Efterfølgende måles aktiver og forpligtelser som beskrevet for hver enkelt regnskabspost nedenfor.

Visse finansielle aktiver og forpligtelser måles til amortiseret kostpris, hvorved der indregnes en konstant effektiv rente over løbetiden. Amortiseret kostpris opgøres som oprindelig kostpris med fradrag af eventuelle afdrag samt tillæg/fradrag af den akkumulerede amortisering af forskellen mellem kostpris og nominelt beløb.

Ved indregning og måling tages hensyn til forudsigelige tab og risici, der fremkommer, inden årsrapporten aflægges, og som be- eller afkræfter forhold, der eksisterede på balancedagen.

### Omregning af fremmed valuta

Transaktioner i fremmed valuta omregnes ved første indregning til transaktionsdagens kurs. Valutakursdifferencer, der opstår mellem transaktionsdagens kurs og kursen på betalingsdagen, indregnes i resultatopgørelsen som en finansiell post. Hvis valutainstrumenter anvendes til sikring af fremtidige pengestrømme, indregnes urealiserede værdireguleringer direkte på egenkapitalen i dagsværdireserven.

## Resultatopgørelsen

### Bruttofortjeneste

Selskabet anvender bestemmelsen i årsregnskabslovens § 32, hvorefter selskabets omsætning ikke er oplyst.

## Anvendt regnskabspraksis

Bruttofortjeneste er et sammendrag af nettoomsætning, ændring i lagre af færdigvarer samt omkostninger til råvarer og hjælpematerialer og andre eksterne omkostninger.

### Nettoomsætning

Nettoomsætningen måles til dagsværdien af det aftalte vederlag ekskl. moms og afgifter. Alle former for afgivne rabatter er fratrukket i nettoomsætningen.

### Omkostninger til råvarer og hjælpematerialer

Omkostninger til råvarer og hjælpematerialer indeholder det forbrug af råvarer og hjælpematerialer, der er anvendt for at opnå årets nettoomsætning.

### Andre eksterne omkostninger

Andre eksterne omkostninger omfatter omkostninger til reklame, administration, lokaler mv.

### Af- og nedskrivninger af immaterielle og materielle anlægsaktiver

Af- og nedskrivninger indeholder årets af- og nedskrivninger materielle anlægsaktiver.

### Finansielle indtægter og omkostninger

Finansielle indtægter og omkostninger indregnes i resultatopgørelsen med de beløb, der vedrører regnskabsåret. Finansielle poster omfatter renteindtægter og -omkostninger, transaktioner i fremmed valuta samt tillæg og godtgørelse under acontoskatteordningen mv.

### Resultat af kapitalandele i kapitalinteresser

I virksomhedens resultatopgørelse indregnes den forholdsmæssige andel af resultat efter skat efter fuld eliminering af intern avance/tab.

### Skat af årets resultat

Virksomheden er omfattet af de danske regler om tvungen sambeskatning.

Den aktuelle danske selskabsskat fordeles ved afregning af sambeskatningsbidrag mellem de sambeskattede virksomheder i forhold til disses skattepligtige indkomster. I tilknytning hertil modtager virksomheder med skattemæssigt underskud sambeskatningsbidrag fra virksomheder, der har kunnet anvende dette underskud til nedsættelse af eget skattemæssigt overskud.

Årets skat, som består af årets aktuelle selskabsskat og ændring i udskudt skat, indregnes i resultatopgørelsen med den del, der kan henføres til årets resultat, og direkte i egenkapitalen med den del, der kan henføres til posteringer direkte i egenkapitalen.

## Balancen

### Materielle anlægsaktiver

Grunde og bygninger samt andre anlæg, driftsmateriel og inventar måles til kostpris med fradrag af akkumulerede af- og nedskrivninger. Der afskrives ikke på grunde.

## Anvendt regnskabspraksis

Afskrivningsgrundlaget er kostpris med fradrag af forventet restværdi efter afsluttet brugstid. Der afskrives ikke på grunde.

Kostpris omfatter anskaffelsesprisen og omkostninger direkte tilknyttet anskaffelsen indtil det tidspunkt, hvor aktivet er klar til brug.

Der foretages lineære afskrivninger baseret på følgende vurdering af aktivernes forventede brugstider og restværdier:

	<b>Brugstid</b>	<b>Restværdi</b>
Bygninger	100 år	6 %
Andre anlæg, driftsmateriel og inventar	5-10 år	0 %

Aktiver med en kostpris på under kr. 32.000 omkostningsføres i anskaffelsesåret.

Fortjeneste og tab ved salg af materielle anlægsaktiver opgøres som forskellen mellem salgsprisen med fradrag af salgsomkostninger og den regnskabsmæssige værdi på salgstidspunktet.

Fortjeneste eller tab ved salg af materielle anlægsaktiver indregnes i resultatopgørelsen under andre driftsindtægter henholdsvis andre driftsomkostninger.

### **Kapitalandele i kapitalinteresser**

Kapitalandele i kapitalinteresser måles til den forholdsmæssige andel af virksomhedernes indre værdi opgjort efter koncernens regnskabspraksis med fradrag eller tillæg af urealiserede koncerninterne avancer og tab og med tillæg af resterende merværdier og positiv goodwill opgjort efter overtagelsesmetoden. Negativ goodwill indregnes i resultatopgørelsen ved købet af kapitalandelen. Vedrører den negative goodwill overtagne eventualforpligtelser, indtægtsføres negativ goodwill først, når eventualforpligtelserne er afviklet eller bortfaldet.

### **Varebeholdninger**

Varebeholdninger måles til kostpris efter FIFO-metoden. Er nettorealiseringsværdien lavere end kostprisen, nedskrives til denne lavere værdi.

Kostpris for handelsvarer og færdigvarer omfatter anskaffelsespris med tillæg af hjemtagelsesomkostninger.

Nettorealiseringsværdien for varebeholdninger opgøres som forventet salgspris med fradrag af direkte færdiggørelsesomkostninger og omkostninger, der afholdes for at effektuere salget. Værdien fastsættes under hensyntagen til varebeholdningers omsættelighed, ukurans og forventet udvikling i salgspris.

### **Tilgodehavender**

Tilgodehavender måles til amortiseret kostpris.

### **Periodeafgrænsningsposter**

Periodeafgrænsningsposter, indregnet under omsætningsaktiver, omfatter afholdte omkostninger vedrørende efterfølgende regnskabsår.

## Anvendt regnskabspraksis

### Likvide beholdninger

Likvide beholdninger omfatter kassebeholdning samt indestående i pengeinstitutter.

### Egenkapital

#### Udbytte

Foreslået udbytte vises som en særskilt post under egenkapitalen. Udbytte indregnes som en forpligtelse på tidspunktet for vedtagelse på generalforsamlingen.

#### Selskabsskat og udskudt skat

Aktuelle skatteforpligtelser og tilgodehavende aktuel skat indregnes i balancen som beregnet skat af årets skattepligtige indkomst, reguleret for skat af tidligere års skattepligtige indkomster samt for betalte acontoskatter.

Skyldige og tilgodehavende sambeskatningsbidrag indregnes i balancen som 'Tilgodehavende sambeskatningsbidrag' eller 'Skyldige sambeskatningsbidrag'.

Udskudt skat måles efter den balanceorienterede gældsmetode af midlertidige forskelle mellem regnskabsmæssig og skattemæssig værdi af aktiver og forpligtelser opgjort på grundlag af den planlagte anvendelse af aktivet henholdsvis afvikling af forpligtelsen. Udskudt skat måles til nettorealisationværdi.

#### Gældsforpligtelser

Gældsforpligtelser, som omfatter gæld til leverandører samt anden gæld mv., måles til amortiseret kostpris, hvilket sædvanligvis svarer til nominel værdi.

## Resultatopgørelse 1. oktober - 30. september

	Note	2022/23 kr.	2021/22 kr.
<b>Bruttofortjeneste</b>		<b>1.493.063</b>	<b>1.530.382</b>
Af- og nedskrivninger af materielle anlægsaktiver		-223.974	-211.970
Andre driftsomkostninger		-114.538	-160.070
<b>Resultat før finansielle poster</b>		<b>1.154.551</b>	<b>1.158.342</b>
Finansielle indtægter	1	114.406	315.985
Finansielle omkostninger	2	-173.741	-74.348
<b>Resultat før skat</b>		<b>1.095.216</b>	<b>1.399.979</b>
Skat af årets resultat		-242.589	-299.742
<b>Årets resultat</b>		<b>852.627</b>	<b>1.100.237</b>
<b>Forslag til resultatdisponering</b>			
Foreslået udbytte		0	143.000
Overført resultat		852.627	957.237
		<b>852.627</b>	<b>1.100.237</b>

## Balance 30. september

	Note	2022/23	2021/22
		kr.	kr.
<b>Aktiver</b>			
Grunde og bygninger	3	15.836.650	16.030.623
Produktionsanlæg og maskiner	3	0	0
Andre anlæg, driftsmateriel og inventar	3	180.000	210.000
<b>Materielle anlægsaktiver</b>		<b>16.016.650</b>	<b>16.240.623</b>
Kapitalandele i kapitalinteresser		317.080	317.080
<b>Finansielle anlægsaktiver</b>		<b>317.080</b>	<b>317.080</b>
<b>Anlægsaktiver i alt</b>		<b>16.333.730</b>	<b>16.557.703</b>
Handelsvarer og færdigvarer		535.777	518.367
<b>Varebeholdninger</b>		<b>535.777</b>	<b>518.367</b>
Tilgodehavender fra salg og tjenesteydelser		632.771	1.126.106
Tilgodehavender hos tilknyttede virksomheder		1.126.911	718.896
Tilgodehavender hos kapitalinteresser		1.336.299	275.317
Andre tilgodehavender		129.762	253.304
Udskudt skatteaktiv		84.896	123.061
Periodeafgrænsningsposter		36.013	110.408
<b>Tilgodehavender</b>		<b>3.346.652</b>	<b>2.607.092</b>
<b>Likvide beholdninger</b>		<b>1.497.988</b>	<b>1.729.771</b>
<b>Omsætningsaktiver i alt</b>		<b>5.380.417</b>	<b>4.855.230</b>
<b>Aktiver i alt</b>		<b>21.714.147</b>	<b>21.412.933</b>

## Balance 30. september

	Note	2022/23 kr.	2021/22 kr.
<b>Passiver</b>			
Virksomhedskapital		500.000	500.000
Overført resultat		13.313.062	12.460.435
Foreslået udbytte for regnskabsåret		0	143.000
<b>Egenkapital</b>	4	<b>13.813.062</b>	<b>13.103.435</b>
Gæld til realkreditinstitutter		4.502.748	4.730.001
Gæld til tilknyttede virksomheder		306.566	238.597
Selskabsskat, skyldig sambeskatningbidrag		204.424	256.872
Deposita		372.500	170.000
<b>Langfristede gældsforpligtelser</b>	5	<b>5.386.238</b>	<b>5.395.470</b>
Gæld til realkreditinstitutter	5	226.530	223.339
Banker	5	0	204.438
Leverandører af varer og tjenesteydelser		768.153	1.478.056
Selskabsskat		256.872	686.874
Anden gæld		1.240.942	298.971
Deposita		22.350	22.350
<b>Kortfristede gældsforpligtelser</b>		<b>2.514.847</b>	<b>2.914.028</b>
<b>Gældsforpligtelser i alt</b>		<b>7.901.085</b>	<b>8.309.498</b>
<b>Passiver i alt</b>		<b>21.714.147</b>	<b>21.412.933</b>
Eventualforpligtelser	6		
Pantsætninger og sikkerhedsstillelser	7		

## Egenkapitalopgørelse

	Virksomheds- kapital	Overført resultat	Foreslået udbytte for regnskabs- året	I alt
Egenkapital 1. oktober 2022	500.000	12.460.435	143.000	13.103.435
Betalt ordinært udbytte	0	0	-143.000	-143.000
Årets resultat	0	852.627	0	852.627
<b>Egenkapital 30. september 2023</b>	<b>500.000</b>	<b>13.313.062</b>	<b>0</b>	<b>13.813.062</b>



## Noter

	<u>2022/23</u>	<u>2021/22</u>
	kr.	kr.
<b>1 Finansielle indtægter</b>		
Renteindtægter fra tilknyttede virksomheder	0	9.185
Renteindtægter fra kapitalinteresser	10.983	46.730
Andre finansielle indtægter	<u>103.423</u>	<u>260.070</u>
	<b><u>114.406</u></b>	<b><u>315.985</u></b>

<b>2 Finansielle omkostninger</b>		
Finansielle omkostninger tilknyttede virksomheder	15.766	0
Andre finansielle omkostninger	<u>157.975</u>	<u>74.348</u>
	<b><u>173.741</u></b>	<b><u>74.348</u></b>

<b>3 Materielle anlægsaktiver</b>			Andre anlæg, driftsmateriel og inventar
	Grunde og byg- ninger	Produktionsan- læg og maskiner	<u>                    </u>
Kostpris 1. oktober 2022	<u>16.482.457</u>	<u>89.580</u>	<u>363.940</u>
Kostpris 30. september 2023	<u>16.482.457</u>	<u>89.580</u>	<u>363.940</u>
Af- og nedskrivninger 1. oktober 2022	451.833	89.580	153.940
Årets afskrivninger	<u>193.974</u>	<u>0</u>	<u>30.000</u>
Af- og nedskrivninger 30. september 2023	<u>645.807</u>	<u>89.580</u>	<u>183.940</u>
<b>Regnskabsmæssig værdi 30. september 2023</b>	<b><u>15.836.650</u></b>	<b><u>0</u></b>	<b><u>180.000</u></b>

## 4 Egenkapital

Virksomhedskapitalen består af 100 anparter à nominelt kr. 5.000. Ingen anparter er tillagt særlige rettigheder.

## Noter

### 5 Langfristede gældsforpligtelser

	2022/23	2021/22
	kr.	kr.
<b>Gæld til realkreditinstitutter</b>		
Efter 5 år	3.567.835	3.809.794
Mellem 1 og 5 år	934.913	920.207
Langfristet del	4.502.748	4.730.001
Inden for et år	226.530	223.339
	<b>4.729.278</b>	<b>4.953.340</b>
<b>Gæld til tilknyttede virksomheder</b>		
Mellem 1 og 5 år	306.566	238.597
Langfristet del	306.566	238.597
Inden for et år	0	0
Kortfristet del	0	0
	<b>306.566</b>	<b>238.597</b>
<b>Selskabsskat, skyldig sambeskatningbidrag</b>		
Mellem 1 og 5 år	204.424	256.872
Langfristet del	204.424	256.872
Inden for et år	256.872	686.874
Kortfristet del	256.872	686.874
	<b>461.296</b>	<b>943.746</b>
<b>Deposita</b>		
Efter 5 år	372.500	170.000
Langfristet del	372.500	170.000
Inden for et år	22.350	22.350
Kortfristet del	22.350	22.350
	<b>394.850</b>	<b>192.350</b>

## Noter

### 6 Eventualforpligtelser

#### **Sambeskatning:**

Selskabet hæfter solidarisk med modervirksomheden øvrige selskaber i sambeskatningskredsen for skat af koncernens sambeskattede indkomst.

Derudover har selskabet ingen eventualforpligtelser.

### 7 Pantsætninger og sikkerhedsstillelser

Til sikkerhed for gæld til realkreditinstitutter, t.kr. 4.729, er der givet pant i grunde og bygninger, hvis regnskabsmæssige værdi pr. 30. september 2023 udgør t.kr. 15.837. Ejendommene ejes i fællesskab med tredjemand og selskabet hæfter derfor solidarisk for den samlede gæld t.kr. 9.458.

Herudover er der udstedt andre pantebreve for t.kr. 480.

# PENNEO

Underskrifterne i dette dokument er juridisk bindende. Dokumentet er underskrevet via Penneo™ sikker digital underskrift. Underskrivernes identiteter er blevet registreret, og informationerne er listet herunder.

“Med min underskrift bekræfter jeg indholdet og alle datoer i dette dokument.”

## Karina Korsgaard Danielsen

Bestyrelsesmedlem

Serienummer: d5dd5e09-e643-496d-aec1-d9d6d37ac4f9

IP: 80.197.xxx.xxx

2024-02-18 23:06:01 UTC



## Lars Christian Danielsen

Bestyrelsesmedlem

Serienummer: 14e24605-64b1-495e-b3cb-ca838969eddc

IP: 80.197.xxx.xxx

2024-02-19 13:06:14 UTC



## John Christian Danielsen

Direktør

Serienummer: 9b4dcfd1-06fc-4554-907a-804728f319af

IP: 83.94.xxx.xxx

2024-02-19 13:17:31 UTC



## John Christian Danielsen

Bestyrelsesmedlem

Serienummer: 9b4dcfd1-06fc-4554-907a-804728f319af

IP: 83.94.xxx.xxx

2024-02-19 13:17:31 UTC



## Anita Danielsen

Bestyrelsesmedlem

På vegne af: selskabet

Serienummer: abef26c4-6da5-43bb-be72-b7f105c1d9d9

IP: 83.94.xxx.xxx

2024-02-19 13:28:13 UTC



## Henrik Johansen

GLOBAL REVISION REGISTRERET REVISIONSANPARTSSELSKAB CVR:  
28121717

Registreret revisor

Serienummer: 0f82443e-2ac0-46c2-91b7-0fed653fd987

IP: 89.221.xxx.xxx

2024-02-19 13:33:40 UTC



Penneo dokumentnøgle: 0GL3U-UUSGE-00E2I-64VG6-YW8ED-Y3JAU

Dette dokument er underskrevet digitalt via **Penneo.com**. Signeringsbeviserne i dokumentet er sikret og valideret ved anvendelse af den matematiske hashværdi af det originale dokument. Dokumentet er låst for ændringer og tidsstempelt med et certifikat fra en betroet tredjepart. Alle kryptografiske signeringsbeviser er indlejret i denne PDF, i tilfælde af de skal anvendes til validering i fremtiden.

### Sådan kan du sikre, at dokumentet er originalt

Dette dokument er beskyttet med et Adobe CDS certifikat. Når du åbner dokumentet

i Adobe Reader, kan du se, at dokumentet er certificeret af **Penneo e-signature service <penneo@penneo.com>**. Dette er din garanti for, at indholdet af dokumentet er uændret.

Du har mulighed for at efterprøve de kryptografiske signeringsbeviser indlejret i dokumentet ved at anvende Penneos validator på følgende websted: **https://penneo.com/validator**

# PENNEO

Underskrifterne i dette dokument er juridisk bindende. Dokumentet er underskrevet via Penneo™ sikker digital underskrift. Underskrivernes identiteter er blevet registreret, og informationerne er listet herunder.

“Med min underskrift bekræfter jeg indholdet og alle datoer i dette dokument.”

**Lars Christian Danielsen**

**Dirigent**

Serienummer: 14e24605-64b1-495e-b3cb-ca838969eddc

IP: 80.197.xxx.xxx

2024-02-19 13:39:29 UTC



Dette dokument er underskrevet digitalt via **Penneo.com**. Signeringsbeviserne i dokumentet er sikret og valideret ved anvendelse af den matematiske hashværdi af det originale dokument. Dokumentet er låst for ændringer og tidsstempelt med et certifikat fra en betroet tredjepart. Alle kryptografiske signeringsbeviser er indlejret i denne PDF, i tilfælde af de skal anvendes til validering i fremtiden.

#### Sådan kan du sikre, at dokumentet er originalt

Dette dokument er beskyttet med et Adobe CDS certifikat. Når du åbner dokumentet

i Adobe Reader, kan du se, at dokumentet er certificeret af **Penneo e-signature service <penneo@penneo.com>**. Dette er din garanti for, at indholdet af dokumentet er uændret.

Du har mulighed for at efterprøve de kryptografiske signeringsbeviser indlejret i dokumentet ved at anvende Penneos validator på følgende websted: **<https://penneo.com/validator>**