

## **AMP Teknik A/S**

**Glentevej 33  
4600 Køge**

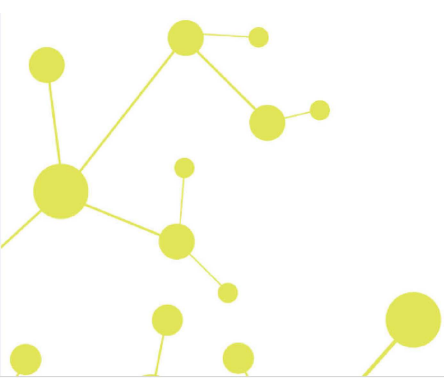
**CVR-nr. 26 44 85 65**

### **Årsrapport for 2016/17**

Årsrapporten er fremlagt og godkendt på selskabets ordinære generalforsamling den 29. december 2017

---

Anita Danielsen  
dirigent



## Indholdsfortegnelse

	<b>Side</b>
<b>Påtegninger</b>	
Ledelsespåtegning	1
Den uafhængige revisors revisionspåtegning	2
<b>Ledelsesberetning</b>	
Selskabsoplysninger	5
Ledelsesberetning	6
<b>Årsregnskab</b>	
Anvendt regnskabspraksis	7
Resultatopgørelse 1. oktober - 30. september	11
Balance 30. september	12
Noter til årsrapporten	14

## Ledelsespåtegning

Bestyrelsen og direktionen har dags dato behandlet og godkendt årsrapporten for regnskabsåret 1. oktober 2016 - 30. september 2017 for AMP Teknik A/S.

Årsrapporten aflægges i overensstemmelse med årsregnskabsloven.

Det er vores opfattelse, at årsregnskabet giver et retvisende billede af selskabets aktiver, passiver og finansielle stilling pr. 30. september 2017 og resultatet af selskabets aktiviteter for regnskabsåret 1. oktober 2016 - 30. september 2017.

Ledelsesberetningen indeholder efter vores opfattelse en retvisende redegørelse for de forhold, beretningen omhandler.

Årsrapporten indstilles til generalforsamlingens godkendelse.

Køge, den 22. december 2017

### Direktion

John Christian Danielsen  
direktør

### Bestyrelse

Anita Danielsen  
formand

John Christian Danielsen

Lars Christian Danielsen

Hans Henrik Christian Danielsen

Anders Christian Danielsen

## Den uafhængige revisors revisionspåtegning

### *Til kapitalejeren i AMP Teknik A/S*

#### **Konklusion**

Vi har revideret årsregnskabet for AMP Teknik A/S for regnskabsåret 1. oktober 2016 - 30. september 2017, der omfatter anvendt regnskabspraksis, resultatopgørelse, balance og noter. Årsregnskabet udarbejdes efter årsregnskabsloven.

Det er vor opfattelse, at årsregnskabet giver et retvisende billede af selskabets aktiver, passiver og finansielle stilling pr. 30. september 2017 samt af resultatet af selskabets aktiviteter for regnskabsåret 1. oktober 2016 - 30. september 2017 i overensstemmelse med årsregnskabsloven.

#### **Grundlag for konklusion**

Vi har udført vor revision i overensstemmelse med internationale standarder om revision og de yderligere krav, der er gældende i Danmark. Vort ansvar ifølge disse standarder og krav er nærmere beskrevet i revisionspåtegningens afsnit "Revisors ansvar for revisionen af årsregnskabet". Vi er uafhængige af selskabet i overensstemmelse med internationale etiske regler for revisorer (IESBA's Etiske regler) og de yderligere krav, der er gældende i Danmark, ligesom vi har opfyldt vore øvrige etiske forpligtelser i henhold til disse regler og krav. Det er vor opfattelse, at det opnåede revisionsbevis er tilstrækkeligt og egnet som grundlag for vor konklusion.

#### **Ledelsens ansvar for årsregnskabet**

Ledelsen har ansvaret for udarbejdelsen af et årsregnskab, der giver et retvisende billede i overensstemmelse med årsregnskabsloven. Ledelsen har endvidere ansvaret for den interne kontrol, som ledelsen anser for nødvendig for at udarbejde et årsregnskab uden væsentlig fejlinformation, uanset om denne skyldes besvigelser eller fejl.

Ved udarbejdelsen af årsregnskabet er ledelsen ansvarlig for at vurdere selskabets evne til at fortsætte driften, at oplyse om forhold vedrørende fortsat drift, hvor dette er relevant, samt at udarbejde årsregnskabet på grundlag af regnskabsprincippet om fortsat drift, medmindre ledelsen enten har til hensigt at likvidere selskabet, indstille driften eller ikke har andet realistisk alternativ end at gøre dette.

#### **Revisors ansvar for revisionen af årsregnskabet**

Vort mål er at opnå høj grad af sikkerhed for, om årsregnskabet som helhed er uden væsentlig fejlinformation, uanset om denne skyldes besvigelser eller fejl, og at afgive en revisionspåtegning med en konklusion. Høj grad af sikkerhed er et højt niveau af sikkerhed, men er ikke en garanti for, at en revision, der udføres i overensstemmelse med internationale standarder om revision og de yderligere krav, der er gældende i Danmark, altid vil afdække væsentlig fejlinformation, når sådan findes. Fejlinformationer kan opstå som følge af besvigelser eller fejl og kan betragtes som væsentlige, hvis det med rimelighed kan forventes, at de enkeltvis eller samlet har indflydelse på de økonomiske beslutninger, som regnskabsbrugere træffer på grundlag af årsregnskabet.

Som led i en revision, der udføres i overensstemmelse med internationale standarder om revision og de yderligere krav, der er gældende i Danmark, foretager vi faglige vurderinger og opretholder professionel skepsis under revisionen. Herudover:

## Den uafhængige revisors revisionspåtegning

- Identificerer og vurderer vi risikoen for væsentlig fejlinformation i årsregnskabet, uanset om denne skyldes besvigelser eller fejl, udformer og udfører revisionshandlinger som reaktion på disse risici samt opnår revisionsbevis, der er tilstrækkeligt og egnet til at danne grundlag for vor konklusion. Risikoen for ikke at opdage væsentlig fejlinformation forårsaget af besvigelser er højere end ved væsentlig fejlinformation forårsaget af fejl, idet besvigelser kan omfatte sammensværgelser, dokumentfalsk, bevidste udeladelser, vildledning eller tilsidesættelse af intern kontrol.
- Opnår vi forståelse af den interne kontrol med relevans for revisionen for at kunne udforme revisionshandlinger, der er passende efter omstændighederne, men ikke for at kunne udtrykke en konklusion om effektiviteten af selskabets interne kontrol.
- Tager vi stilling til, om den regnskabspraksis, som er anvendt af ledelsen, er passende, samt om de regnskabsmæssige skøn og tilknyttede oplysninger, som ledelsen har udarbejdet, er rimelige.
- Konkluderer vi, om ledelsens udarbejdelse af årsregnskabet på grundlag af regnskabsprincippet om fortsat drift er passende, samt om der på grundlag af det opnåede revisionsbevis er væsentlig usikkerhed forbundet med begivenheder eller forhold, der kan skabe betydelig tvivl om selskabets evne til at fortsætte driften. Hvis vi konkluderer, at der er en væsentlig usikkerhed, skal vi i vor revisionspåtegning gøre opmærksom på oplysninger herom i årsregnskabet eller, hvis sådanne oplysninger ikke er tilstrækkelige, modificere vor konklusion. Vor konklusion er baseret på det revisionsbevis, der er opnået frem til datoen for vor revisionspåtegning. Fremtidige begivenheder eller forhold kan dog medføre, at selskabet ikke længere kan fortsætte driften.
- Tager vi stilling til den samlede præsentation, struktur og indhold af årsregnskabet, herunder noteoplysningerne, samt om årsregnskabet afspejler de underliggende transaktioner og begivenheder på en sådan måde, at der gives et retvisende billede heraf.

Vi kommunikerer med den øverste ledelse om blandt andet det planlagte omfang og den tidsmæssige placering af revisionen samt betydelige revisionsmæssige observationer, herunder eventuelle betydelige mangler i intern kontrol, som vi identificerer under revisionen.

### Udtalelse om ledelsesberetningen

Ledelsen er ansvarlig for ledelsesberetningen.

Vor konklusion om årsregnskabet omfatter ikke ledelsesberetningen, og vi udtrykker ingen form for konklusion med sikkerhed om ledelsesberetningen.

I tilknytning til vor revision af årsregnskabet er det vort ansvar at læse ledelsesberetningen og i den forbindelse overveje, om ledelsesberetningen er væsentligt inkonsistent med årsregnskabet eller vor viden opnået ved revisionen eller på anden måde synes at indeholde væsentlig fejlinformation.

Vort ansvar er derudover at overveje, om ledelsesberetningen indeholder krævede oplysninger i henhold til årsregnskabsloven.

## Den uafhængige revisors revisionspåtegning

Baseret på det udførte arbejde er det vor opfattelse, at ledelsesberetningen er i overensstemmelse med årsregnskabet og er udarbejdet i overensstemmelse med årsregnskabslovens krav. Vi har ikke fundet væsentlig fejlinformation i ledelsesberetningen.

Greve, den 22. december 2017

Global Revision ApS  
Registreret revisionsanpartsselskab  
CVR-nr. 28 12 17 17

Henrik Johansen  
Registreret revisor  
MNE-nr. mne17515

## Selskabsoplysninger

### Selskabet

AMP Teknik A/S  
Glentevej 33  
4600 Køge

CVR-nr.: 26 44 85 65

Regnskabsperiode: 1. oktober 2016 - 30. september 2017

Hjemsted: Køge

### Bestyrelse

Anita Danielsen, formand  
John Christian Danielsen  
Lars Christian Danielsen  
Hans Henrik Christian Danielsen  
Anders Christian Danielsen

### Direktion

John Christian Danielsen, direktør

### Revision

Global Revision ApS  
Registreret revisionsanpartsselskab  
Greve Strandvej 9  
2670 Greve

## Ledelsesberetning

### Selskabets væsentligste aktiviteter

Selskabets aktiviteter har i lighed med tidligere år bestået i afsætning af bore- og skæreværktøj til industrivirksomheder.

### Udviklingen i aktiviteter og økonomiske forhold

Selskabets resultatopgørelse for 2016/17 udviser et overskud på kr. 7.416.354, og selskabets balance pr. 30. september 2017 udviser en egenkapital på kr. 10.468.480.

### Betydningsfulde hændelser, som er indtruffet efter regnskabsårets afslutning

Der er efter regnskabsårets afslutning ikke indtruffet begivenheder, som væsentligt vil kunne påvirke selskabets finansielle stilling.



## Anvendt regnskabspraksis

Årsrapporten for AMP Teknik A/S for 2016/17 er aflagt i overensstemmelse med årsregnskabslovens bestemmelser for virksomheder i regnskabsklasse B med tilvalg fra højere klasser.

Den anvendte regnskabspraksis er uændret i forhold til sidste år.

Årsrapporten for 2016/17 er aflagt i kr.

### Generelt om indregning og måling

I resultatopgørelsen indregnes indtægter i takt med, at de indtjenes. Herudover indregnes værdireguleringer af finansielle aktiver og forpligtelser. I resultatopgørelsen indregnes ligeledes alle omkostninger, herunder afskrivninger og nedskrivninger.

Aktiver indregnes i balancen, når det er sandsynligt, at fremtidige økonomiske fordele vil tilflyde selskabet, og aktivets værdi kan måles pålideligt.

Forpligtelser indregnes i balancen, når det er sandsynligt, at fremtidige økonomiske fordele vil fragå selskabet, og forpligtelsens værdi kan måles pålideligt.

Ved første indregning måles aktiver og forpligtelser til kostpris. Efterfølgende måles aktiver og forpligtelser som beskrevet for hver enkelt regnskabspost nedenfor.

Visse finansielle aktiver og forpligtelser måles til amortiseret kostpris, hvorved der indregnes en konstant effektiv rente over løbetiden. Amortiseret kostpris opgøres som oprindelig kostpris med fradrag af eventuelle afdrag samt tillæg/fradrag af den akkumulerede amortisering af forskellen mellem kostpris og nominelt beløb.

Ved indregning og måling tages hensyn til forudsigelige tab og risici, der fremkommer, inden årsrapporten aflægges, og som be- eller afkræfter forhold, der eksisterede på balancedagen.

## Resultatopgørelsen

### Bruttofortjeneste

Selskabet anvender bestemmelsen i årsregnskabslovens § 32, hvorefter selskabets omsætning ikke er oplyst.

Bruttofortjeneste er et sammendrag af nettoomsætning, ændring i lagre af færdigvarer samt omkostninger til råvarer og hjælpematerialer og andre eksterne omkostninger.

### Nettoomsætning

Nettoomsætningen måles til dagsværdien af det aftalte vederlag ekskl. moms og afgifter. Alle former for afgivne rabatter er fratrukket i nettoomsætningen.

### Omkostninger til råvarer og hjælpematerialer

Omkostninger til råvarer og hjælpematerialer indeholder det forbrug af råvarer og hjælpematerialer, der er anvendt for at opnå årets nettoomsætning.

## Anvendt regnskabspraksis

### Andre eksterne omkostninger

Andre eksterne omkostninger omfatter omkostninger til reklame, administration, lokaler mv.

### Af- og nedskrivninger

Af- og nedskrivninger indeholder årets af- og nedskrivninger af immaterielle og materielle anlægsaktiver.

### Finansielle indtægter og omkostninger

Finansielle indtægter og omkostninger indregnes i resultatopgørelsen med de beløb, der vedrører regnskabsåret. Finansielle poster omfatter renteindtægter og -omkostninger, transaktioner i fremmed valuta samt tillæg og godtgørelse under acontoskatteordningen mv.

### Resultat af kapitalandele i dattervirksomheder

I virksomhedens resultatopgørelse indregnes den forholdsmæssige andel af de enkelte dattervirksomheders resultat efter skat efter fuld eliminering af intern avance/tab.

### Skat af årets resultat

Virksomheden er omfattet af de danske regler om tvungen sambeskatning.

Årets skat, som består af årets aktuelle selskabsskat og ændring i udskudt skat, indregnes i resultatopgørelsen med den del, der kan henføres til årets resultat, og direkte i egenkapitalen med den del, der kan henføres til posteringer direkte i egenkapitalen.

## Balancen

### Immaterielle anlægsaktiver

Erhvervet goodwill måles til kostpris med fradrag af akkumulerede af- og nedskrivninger. Goodwill afskrives lineært over den økonomiske brugstid, der er vurderet til 5 år. Afskrivningsperioden er foretaget ud fra en vurdering af den erhvervede virksomheds markedsposition og indtjeningsprofil.

### Materielle anlægsaktiver

Produktionsanlæg og maskiner samt andre anlæg, driftsmateriel og inventar måles til kostpris med fradrag af akkumulerede af- og nedskrivninger.

Afskrivningsgrundlaget er kostpris med fradrag af forventet restværdi efter afsluttet brugstid.

Kostpris omfatter anskaffelsesprisen og omkostninger direkte tilknyttet anskaffelsen indtil det tidspunkt, hvor aktivet er klar til brug. For egne fremstillede aktiver omfatter kostprisen direkte og indirekte omkostninger til materialer, komponenter, underleverandører og løn.

Der foretages lineære afskrivninger baseret på følgende vurdering af aktivernes forventede brugstider og restværdier:

	Brugstid	Restværdi
Produktionsanlæg og maskiner	5 år	0 %
Andre anlæg, driftsmateriel og inventar	5 år	0 %

## Anvendt regnskabspraksis

Aktiver med en kostpris på under kr. 13.200 omkostningsføres i anskaffelsesåret.

Fortjeneste eller tab ved salg af materielle anlægsaktiver indregnes i resultatopgørelsen under andre driftsindtægter henholdsvis andre driftsomkostninger.

### Kapitalandele i dattervirksomheder

Kapitalandele i dattervirksomheder måles til den forholdsmæssige andel af virksomhedernes indre værdi opgjort efter koncernens regnskabspraksis med fradrag eller tillæg af urealiserede koncerninterne avancer og tab og med tillæg eller fradrag af resterende værdi af positiv eller negativ goodwill opgjort efter overtagelsesmetoden.

Kapitalandele i dattervirksomheder med regnskabsmæssig negativ indre værdi måles til kr. 0, og et eventuelt tilgodehavende hos disse virksomheder nedskrives, i det omfang tilgodehavendet er uerholdeligt. I det omfang modervirksomheden har en retlig eller faktisk forpligtelse til at dække en underbalance, der overstiger tilgodehavendet, indregnes det resterende beløb under hensatte forpligtelser.

Nettoopskrivning af kapitalandele i dattervirksomheder bindes som reserve for nettoopskrivning efter den indre værdis metode under egenkapitalen, i det omfang den regnskabsmæssige værdi overstiger kostprisen. Udbytter fra dattervirksomheder, der forventes vedtaget inden godkendelsen af årsrapporten for AMP Teknik A/S, bindes ikke på opskrivningsreserven.

### Varebeholdninger

Varebeholdninger måles til kostpris efter FIFO-metoden. Er nettorealisationsværdien lavere end kostprisen, nedskrives til denne lavere værdi.

Kostpris for handelsvarer samt råvarer og hjælpematerialer omfatter anskaffelsespris med tillæg af hjemtagelsesomkostninger.

Nettorealisationsværdien for varebeholdninger opgøres som salgspris med fradrag af færdiggørelsesomkostninger og omkostninger, der afholdes for at effektuere salget. Værdien fastsættes under hensyntagen til varebeholdningers omsættelighed, ukurans og forventet udvikling i salgspris.

### Tilgodehavender

Tilgodehavender måles til amortiseret kostpris.

### Periodeafgrænsningsposter

Periodeafgrænsningsposter, indregnet under omsætningsaktiver, omfatter afholdte omkostninger vedrørende efterfølgende regnskabsår.

### Udbytte

Foreslået udbytte vises som en særskilt post under egenkapitalen. Udbytte indregnes som en forpligtelse på tidspunktet for vedtagelse på generalforsamlingen.

## Anvendt regnskabspraksis

### Selskabsskat og udskudt skat

Aktuelle skatteforpligtelser og tilgodehavende aktuel skat indregnes i balancen som beregnet skat af årets skattepligtige indkomst, reguleret for skat af tidligere års skattepligtige indkomster samt for betalte acontoskatter.

Udskudt skat måles efter den balanceorienterede gældsmetode af midlertidige forskelle mellem regnskabsmæssig og skattemæssig værdi af aktiver og forpligtelser opgjort på grundlag af den planlagte anvendelse af aktivet henholdsvis afvikling af forpligtelsen.

### Gældsforpligtelser

Gældsforpligtelser, som omfatter gæld til leverandører, tilknyttede virksomheder samt anden gæld, måles til amortiseret kostpris, hvilket sædvanligvis svarer til nominel værdi.

### Omregning af fremmed valuta

Transaktioner i fremmed valuta omregnes ved første indregning til transaktionsdagens kurs. Valutakursdifferencer, der opstår mellem transaktionsdagens kurs og kursen på betalingsdagen, indregnes i resultatopgørelsen som en finansiel post. Hvis valutapositioner anses for sikring af fremtidige pengestrømme, indregnes værdireguleringerne direkte på egenkapitalen.

## Resultatopgørelse 1. oktober - 30. september

	Note	2016/17 kr.	2015/16 kr.
<b>Bruttofortjeneste</b>		<b>6.429.059</b>	<b>8.665.582</b>
Af- og nedskrivninger af immaterielle og materielle anlægsaktiver		-7.807	-9.785
<b>Resultat før finansielle poster</b>		<b>6.421.252</b>	<b>8.655.797</b>
Indtægter af kapitalandele i tilknyttede virksomheder		2.019.695	1.801.965
Finansielle indtægter	1	558.428	118.553
Finansielle omkostninger	2	-47.704	-505.299
<b>Resultat før skat</b>		<b>8.951.671</b>	<b>10.071.016</b>
Skat af årets resultat	3	-1.535.317	-1.821.731
<b>Årets resultat</b>		<b>7.416.354</b>	<b>8.249.285</b>
<b>Forslag til resultatdisponering</b>			
Foreslået udbytte		8.000.000	7.000.000
Overført resultat		-583.646	1.249.285
		<b>7.416.354</b>	<b>8.249.285</b>

## Balance 30. september

	Note	2016/17 kr.	2015/16 kr.
<b>Aktiver</b>			
Goodwill		0	0
<b>Immaterielle anlægsaktiver</b>	4	<b>0</b>	<b>0</b>
Produktionsanlæg og maskiner		0	1.413
Andre anlæg, driftsmateriel og inventar		51.152	57.546
<b>Materielle anlægsaktiver</b>	5	<b>51.152</b>	<b>58.959</b>
Kapitalandele i tilknyttede virksomheder	6	3.715.677	3.295.982
<b>Finansielle anlægsaktiver</b>		<b>3.715.677</b>	<b>3.295.982</b>
<b>Anlægsaktiver i alt</b>		<b>3.766.829</b>	<b>3.354.941</b>
Råvarer og hjælpematerialer		1.054.212	1.026.175
<b>Varebeholdninger</b>		<b>1.054.212</b>	<b>1.026.175</b>
Tilgodehavender fra salg og tjenesteydelser		2.637.404	3.159.290
Tilgodehavender hos tilknyttede virksomheder		4.815.848	4.730.216
Udskudt skatteaktiv		833	0
Periodeafgrænsningsposter		52.000	0
<b>Tilgodehavender</b>		<b>7.506.085</b>	<b>7.889.506</b>
Værdipapirer		0	256
<b>Værdipapirer</b>		<b>0</b>	<b>256</b>
<b>Likvide beholdninger</b>		<b>4.229.929</b>	<b>5.530.554</b>
<b>Omsætningsaktiver i alt</b>		<b>12.790.226</b>	<b>14.446.491</b>
<b>Aktiver i alt</b>		<b>16.557.055</b>	<b>17.801.432</b>

## Balance 30. september

	<u>Note</u>	<u>2016/17</u> kr.	<u>2015/16</u> kr.
<b>Passiver</b>			
Virksomhedskapital		500.000	500.000
Overført resultat		1.968.480	2.552.125
Foreslået udbytte for regnskabsåret		<u>8.000.000</u>	<u>7.000.000</u>
<b>Egenkapital</b>	<b>7</b>	<b><u>10.468.480</u></b>	<b><u>10.052.125</u></b>
Selskabsskat		<u>1.583.771</u>	<u>1.883.131</u>
<b>Langfristede gældsforpligtelser</b>		<b><u>1.583.771</u></b>	<b><u>1.883.131</u></b>
Leverandører af varer og tjenesteydelser		840.519	3.592.104
Gæld til tilknyttede virksomheder		1.431.567	912.286
Selskabsskat		1.883.131	1.068.920
Anden gæld		<u>349.587</u>	<u>292.866</u>
<b>Kortfristede gældsforpligtelser</b>		<b><u>4.504.804</u></b>	<b><u>5.866.176</u></b>
<b>Gældsforpligtelser i alt</b>		<b><u>6.088.575</u></b>	<b><u>7.749.307</u></b>
<b>Passiver i alt</b>		<b><u>16.557.055</u></b>	<b><u>17.801.432</u></b>
Eventualposter m.v.	8		
Pantsætninger og sikkerhedsstillelser	9		

## Noter

	<u>2016/17</u>	<u>2015/16</u>
	kr.	kr.
<b>1 Finansielle indtægter</b>		
Renteindtægter fra tilknyttede virksomheder	77.789	95.617
Andre finansielle indtægter	<u>480.639</u>	<u>22.936</u>
	<b><u>558.428</u></b>	<b><u>118.553</u></b>
	<u>2016/17</u>	<u>2015/16</u>
	kr.	kr.
<b>2 Finansielle omkostninger</b>		
Finansielle omkostninger tilknyttede virksomheder	0	16.625
Andre finansielle omkostninger	<u>47.704</u>	<u>488.674</u>
	<b><u>47.704</u></b>	<b><u>505.299</u></b>
<b>3 Skat af årets resultat</b>		
Årets aktuelle skat	1.536.150	1.883.131
Årets udskudte skat	<u>-833</u>	<u>-61.400</u>
	<b><u>1.535.317</u></b>	<b><u>1.821.731</u></b>
<b>4 Immaterielle anlægsaktiver</b>		
		<u>Goodwill</u>
Kostpris 1. oktober 2016		<u>1.300.000</u>
Kostpris 30. september 2017		<u>1.300.000</u>
Af- og nedskrivninger 1. oktober 2016		<u>1.300.000</u>
Af- og nedskrivninger 30. september 2017		<u>1.300.000</u>
<b>Regnskabsmæssig værdi 30. september 2017</b>		<b><u>0</u></b>



## Noter

### 5 Materielle anlægsaktiver

	Produktionsanlæg og maskiner	Andre anlæg, driftsmateriel og inventar
Kostpris 1. oktober 2016	89.580	63.940
Kostpris 30. september 2017	89.580	63.940
Af- og nedskrivninger 1. oktober 2016	89.580	0
Årets afskrivninger	0	12.788
Af- og nedskrivninger 30. september 2017	89.580	12.788
<b>Regnskabsmæssig værdi 30. september 2017</b>	<b>0</b>	<b>51.152</b>

### 6 Kapitalandele i tilknyttede virksomheder

	2016/17 kr.	2015/16 kr.
Kostpris 1. oktober 2016	2.300.000	2.300.000
Kostpris 30. september 2017	2.300.000	2.300.000
Værdireguleringer 1. oktober 2016	995.982	594.017
Udbytte modtaget	-1.600.000	-1.400.000
Årets opskrivninger, netto	2.019.695	1.801.965
Værdireguleringer 30. september 2017	1.415.677	995.982
<b>Regnskabsmæssig værdi 30. september 2017</b>	<b>3.715.677</b>	<b>3.295.982</b>

## Noter

### 7 Egenkapital

	Virksomheds- kapital	Overført resultat	Foreslået udbytte for regnskabs- året	I alt
Egenkapital 1. oktober 2016	500.000	2.552.126	7.000.000	10.052.126
Betalt ordinært udbytte	0	0	-7.000.000	-7.000.000
Årets resultat	0	-583.646	8.000.000	7.416.354
<b>Egenkapital 30. september 2017</b>	<b>500.000</b>	<b>1.968.480</b>	<b>8.000.000</b>	<b>10.468.480</b>

Selskabskapitalen består af 500 anpartar à nominelt kr. 1.000. Ingen aktier er tillagt særlige rettigheder. Der har ikke været ændringer i selskabskapitalen i de seneste 5 år.

### 8 Eventualposter m.v.

#### Hæftelse i sambeskatning:

Selskabet hæfter solidarisk med modervirksomheden J.D. Finans ApS og øvrige selskaber i sambeskatningen for skat af koncernens sambeskattede indkomst.

Skyldig skat af koncernens sambeskattede indkomst fremgår af årsrapporten for J.D. Finans ApS, der er administrationselskab for sambeskatningen.

Derudover har selskabet ingen eventualaktiver eller –forpligtigelser.

### 9 Pantsætninger og sikkerhedsstillelser

Selskabet har ingen pantsætninger eller sikkerhedsstillelser.

# PENNEO

Underskrifterne i dette dokument er juridisk bindende. Dokumentet er underskrevet via Penneo™ sikker digital underskrift. Underskrivernes identiteter er blevet registreret, og informationerne er listet herunder.

“Med min underskrift bekræfter jeg indholdet og alle datoer i dette dokument.”

## Anders Christian Danielsen

### Bestyrelsesmedlem

På vegne af: AMP Teknik A/S

Serienummer: PID:9208-2002-2-812396516588

IP: 93.166.41.22

2018-02-09 10:03:45Z

NEM ID 

## Lars Christian Danielsen

### Bestyrelsesmedlem

På vegne af: AMP Teknik A/S

Serienummer: PID:9208-2002-2-263776322834

IP: 93.166.41.22

2018-02-09 11:45:07Z

NEM ID 

## Hans Henrik Christian Danielsen

### Bestyrelsesmedlem

På vegne af: AMP Teknik A/S

Serienummer: PID:9208-2002-2-363924746367

IP: 93.166.41.22

2018-02-12 07:10:48Z

NEM ID 

## Anita Danielsen

### Bestyrelsesformand

På vegne af: AMP Teknik A/S

Serienummer: PID:9208-2002-2-705780964091

IP: 93.166.41.22

2018-02-12 08:06:54Z

NEM ID 

## John Christian Danielsen

### Direktør

På vegne af: AMP Teknik A/S

Serienummer: PID:9208-2002-2-742075604470

IP: 93.166.41.22

2018-02-12 10:19:18Z

NEM ID 

## John Christian Danielsen

### Bestyrelsesmedlem

På vegne af: AMP Teknik A/S

Serienummer: PID:9208-2002-2-742075604470

IP: 93.166.41.22

2018-02-12 10:19:18Z

NEM ID 

## Henrik Johansen

### Registreret revisor

På vegne af: Global Revision ApS

Serienummer: CVR:28121717-RID:1240992020932

IP: 89.221.169.10

2018-02-12 10:23:28Z

NEM ID 

## Anita Danielsen

### Dirigent

På vegne af: AMP Teknik A/S

Serienummer: PID:9208-2002-2-705780964091

IP: 93.166.41.22

2018-02-12 10:33:54Z

NEM ID 

Penneo dokumentnøgle: 05E2U-QY144-UEI0W-TDTE8-6XK5D-TD13M

Dette dokument er underskrevet digitalt via **Penneo.com**. Signeringsbeviserne i dokumentet er sikret og valideret ved anvendelse af den matematiske hashværdi af det originale dokument. Dokumentet er låst for ændringer og tidsstempelt med et certifikat fra en betroet tredjepart. Alle kryptografiske signeringsbeviser er indlejret i denne PDF, i tilfælde af de skal anvendes til validering i fremtiden.

#### Sådan kan du sikre, at dokumentet er originalt

Dette dokument er beskyttet med et Adobe CDS certifikat. Når du åbner dokumentet

i Adobe Reader, kan du se, at dokumentet er certificeret af **Penneo e-signature service** <penneo@penneo.com>. Dette er din garanti for, at indholdet af dokumentet er uændret.

Du har mulighed for at efterprøve de kryptografiske signeringsbeviser indlejret i dokumentet ved at anvende Penneos validator på følgende websted: <https://penneo.com/validate>