

An aerial photograph of a lush green landscape with rolling hills, a winding road, and a small pond. Six white outlines of wind turbines are superimposed on the landscape, arranged in a line from the top left towards the bottom right. The sun is low in the sky, creating a warm, golden glow and long shadows.

Norlys årsrapport 2022

Peter Frank Hansen
Dirigent



Årsrapporten er fremlagt og godkendt på selskabets
ordinære repræsentantskabsmøde den 20. april 2023

NORLYS

Selskab:
Norlys a.m.b.a.
Tietgensvej 4
8600 Silkeborg
CVR-nr.: 26 38 26 45

Udgiver:
Norlys a.m.b.a.

Redaktion:
Anne Brandborg
Anne Mette Aaby Aaes

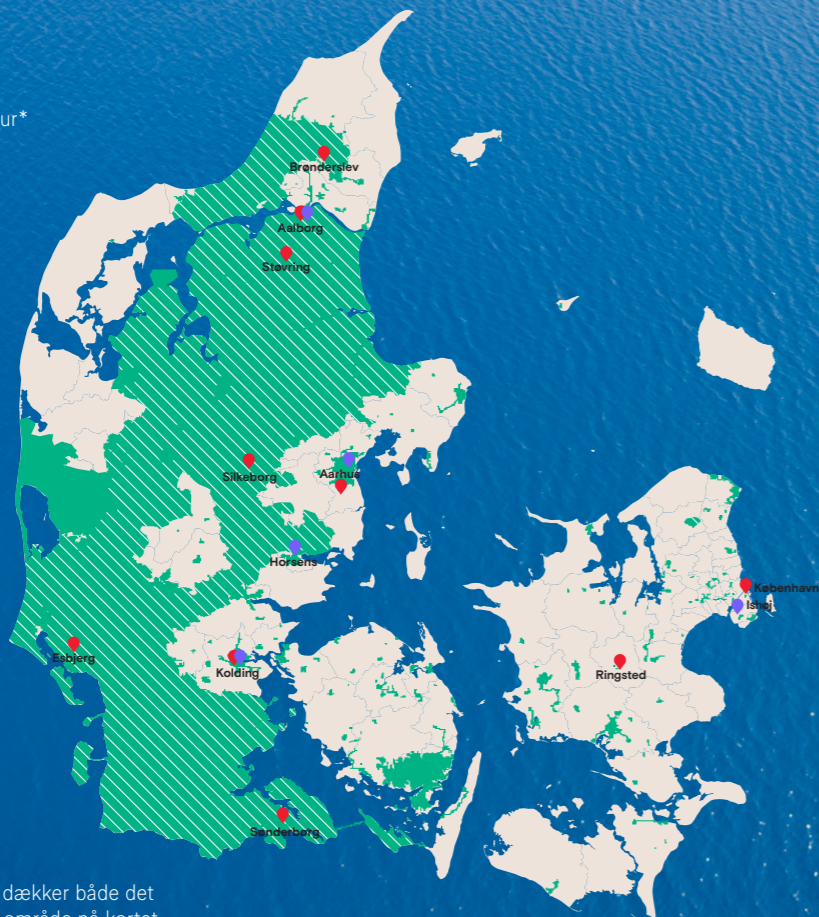
Layout:
Norlys Agency



Indhold

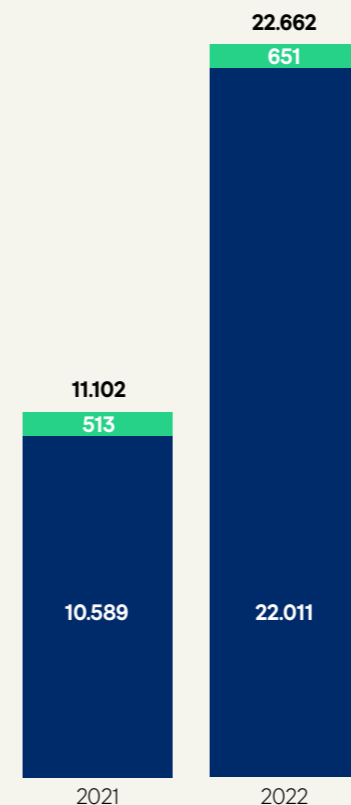
Forord	6
Finansielle nøgletal	10
Ikke-finansielle nøgletal	12
Divisioner og selskaber	14
Hoved- og nøgletal	18
Året der gik	20
Risikoforhold	53
Redegørelse for dataetik	56
Usikkerhed ved indregning og måling	58
Redegørelse for samfundsansvar	60
Forventninger til fremtiden	76
Årsregnskab 2022	84
Påtegninger	86
Resultatopgørelse	91
Balance	92
Egenkapitalopgørelse	94
Pengestrømsopgørelse	95
Noter	96
Anvendt regnskabspraksis	110

- Norlys' elnet
- Norlys' teleinfrastruktur*
- Norlys' lokationer
- Norlys' butikker



*Norlys' teleinfrastruktur dækker både det grønne og det skraverede område på kortet.

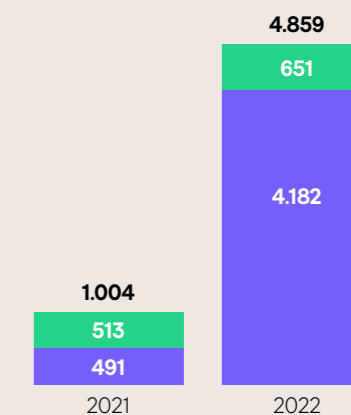
Omsætning
mio. kr.



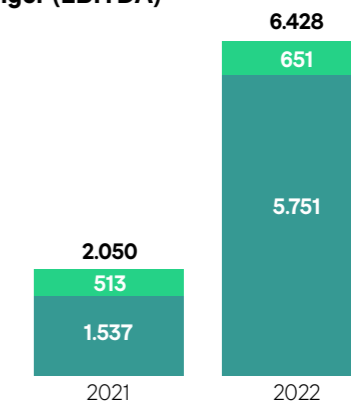
Tarifrabat

Ændret regnskabspraksis betyder, at tarifrabatter til Norlys' andelshavere indregnes i nettoomsætningen og har effekt på hoved- og nøgletal fra 2019 og frem. Læs mere på side 18.

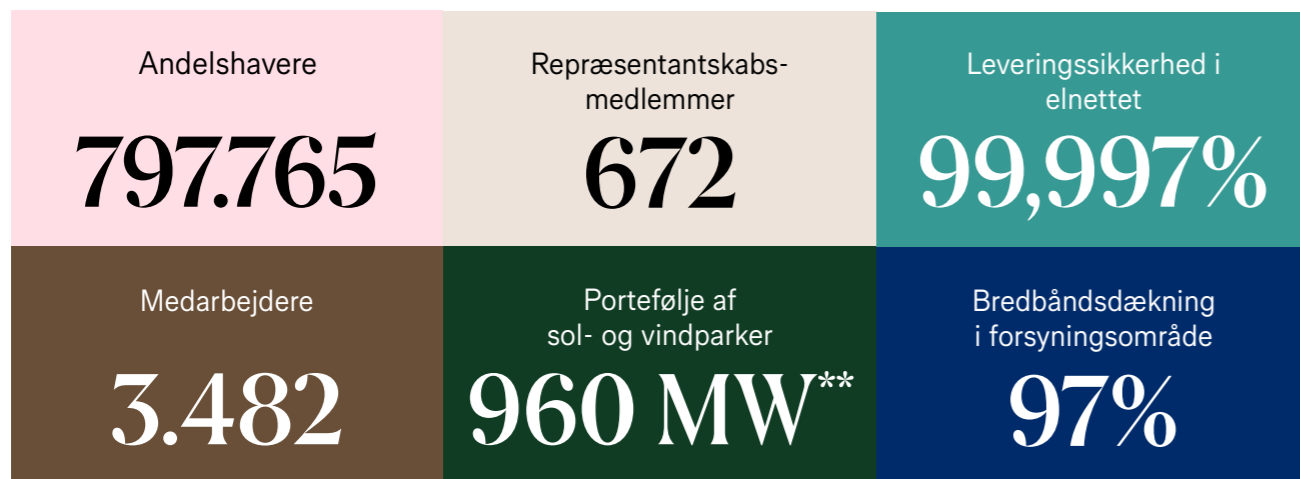
Resultat før skat
mio. kr.



Resultat før af- og nedskrivninger (EBITDA)
mio. kr.



Norlys i tal*



*Ved udgangen af 2022

**Gennem vores 50% delejerskab af Eurowind Energy

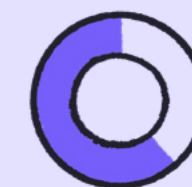
1.576.203
kundeforhold i alt

Norlys er Danmarks største integrerede energi- og telekoncern med ca. 800.000 andelshavere, 1,6 millioner kunderelationer, ca. 3.500 medarbejdere og over 100 år på bagen.

Som andelsejet selskab ligger det dybt i vores DNA at tage ansvar for mere end os selv. Derfor leverer vi ikke bare fremtidssikrede løsninger til danske hjem og virksomheder. Vi arbejder målrettet for grøn og digital omstilling af hele vores samfund. Og brænder for at skabe fremskridt for både mennesker, lokalmiljø og klima.



El- og gaskunder:
636.000



Internet- og tv-kunder:
940.203

Forord

Kære læser

2022 var et helt usædvanligt år – både i vores virksomhed men også i resten af verden – hvor store geopolitiske kriser, krig i Europa, energikrise og store udsving i markederne har haft betydelige konsekvenser. Tusindvis af danske husstande og virksomheder har kæmpet med at få økonomien til at hænge sammen på grund af stigende priser.

De stigende priser har også ramt dele af Norlys, men fordi vi er positioneret i hele den grønne værdikæde fra energiproduktion til slutkundesalg, står vi overordnet set stærkt. Vi har både områder, hvor vi har tabt, og områder, hvor vi har vundet.

Vi har været pressede på flere parametre i årets løb, og vi har alligevel formået at skabe stærke resultater både økonomisk og forretningsmæssigt. Vi ser generelt tilbage på endnu et år, som har været præget af højt tempo, store transformationer og massiv udvikling.

Også vores medarbejdertrivsel er for tredje år i træk steget fra et i forvejen meget højt niveau til, at vi nu er blandt de bedste 10% i dansk erhvervsliv. Det er vi både glade for og stolte af. Særligt i lyset af det ekstraordinære arbejdspress mange af vores medarbejdere har mærket på grund af store transformationsprojekter, nye forretningsområder og ikke mindst energikrisen.

Energikrisen har betydet, at vores energiforretning særligt i andet halvår oplevede et massivt tryk på kundeindgangene fra kunder, som kæmpede med de store regninger. Vi har i årets løb håndteret 58% flere kundehenvendelser end i 2021. Selv om vi har ansat næsten 100 nye kundemedarbejdere, har det ikke været nok til at sikre en tilfredsstillende tilgængelighed.



Trods pres på kundeindgangene har vi gennem en målrettet indsats formået at forbedre vores kundetilfredshed på tværs af hele vores forretning. Også omdømmemæssigt har vi løftet os i 2022. Kendskabet til Norlys-brandet er steget til et meget højt niveau både båret af kampagneaktivitet og vores hovedsponsorat for de danske håndboldherrer. Derudover mærker vi tydeligt, at energi er blevet et område, som danskerne har fokus på. Det er også kommet til udtryk pressemæssigt, hvor vi i andet halvår har opnået markant mere medieomtale end tidligere, og det har langt overvejende været positiv omtale.

Vi har haft et år med stabil drift og høj oppe tid på tværs af både elnet, fibernet og coax-net. Samtidig har 2022 været et rekordhøjt investeringsår, hvor vi har investeret mere end 3 milliarder kroner særligt i fiberudrulning, opgradering af elnettet og etablering af ladeinfrastruktur.

Vi har udrullet fibernet til 100.000 nye adresser og øget vores graveaktivitet uden for vores forsyningsområde med henblik på at indtage en mere national position på fibermarkedet. Og vi har investeret mere end 900 millioner kroner i elnettet, som skal være gearet til at understøtte den grønne omstilling og elektrificeringen.

Vores stærke finansielle resultat er til dels båret af en god drift i hele forretningen med undtagelse af vores energidivision, hvor ekstraordinært mange produktskift har haft en meget negativ indflydelse på økonomien. Tilsvarende er netselskabet N1 A/S økonomisk set negativt påvirket af de ekstraordinære rabatter, vi har valgt at give vores andelshavere.

Årets resultat er først og fremmest realiseret på baggrund en stor indtjening i vores delejede selskaber Eurowind Energy og Norlys Energy Trading. Hertil kommer gevinst ved frasalg af 35% af vores fibernet til et fransk/hollandsk investorkonsortium, som dog regnskabsmæssigt føres via egenkapitalen i koncernen.

Disse faktorer betyder, at vi kan accelerere investeringerne i meget mere vedvarende energi, fiberudrulning og skabe flere fordele for vores andelshavere.

Foruden de store investeringer i vores infrastruktur har vi også købt Verdo Tele, som vi i forvejen ejede 25% af, samt majoritetsandelen af to IT-virksomheder, som skal sikre os digital slagkraft og kapacitet til at møde forretningens fremtidige behov. Vi har derudover besluttet at investere 250 millioner kroner i GreenLab i Skive, som er en grøn og innovativ industripark med meget spændende fremtidsperspektiver. Endelig har vi samlet set givet vores andelshavere 650 millioner kroner i rabat på nettariifen.

I lighed med tidligere år har 50 millioner kroner fra Norlys Vækstpulje været med til at muliggøre en række gode lokale initiativer, som er med til at understøtte fællesskabet, digitaliseringen og den grønne omstilling både i mindre og større skala.

Ved årsskiftet lancerede vi desuden en omvendt landsindsamling i samarbejde med Røde Kors med fokus på at få danskerne til at spare på strømmen. Den samlede strømbesparelse på 17% udløste en donation på 45 millioner kroner til Røde Kors' arbejde med at hjælpe de danskere, som er allerhårdest ramt af energikrisen.

2022 var også året, hvor vi gennemførte kandidatopstillingen til det første repræsentantskabsvalg i Norlys. Selve valget fandt sted i starten af 2023, hvor 670 repræsentantskabsmedlemmer blev valgt til vores øverste myndighed. De indtræder på et ekstraordinært repræsentantskabsmøde i april. Det er ved repræsentantskabsvalget, at andelsdemokratiet for alvor kommer til sin ret, når der skal træffes afgørende beslutninger for Norlys' overordnede retning.

Endelig bød vi i 2022 velkommen til Claus Flyger Pejstrup, der tiltrådte som kommerciel direktør og nyt direktionsmedlem i Norlys den 1. august.

Alt i alt ser vi altså tilbage på et år, som udfordrede både os og vores omverden på måder, som ingen havde forventet. Samtidig var der mange ting, som gik vores vej, og vi formåede endnu engang at levere et økonomisk resultat, som i væsentlig grad overstiger vores forventninger.

Der skal lyde en stor tak til vores medarbejdere og ledere, som har ydet en ekstraordinær indsats i 2022.



Jens Erik Platz
Bestyrelsesformand i Norlys a.m.b.a.



Niels Duedahl
Adm. direktør

Vi har været pressede på flere parametre i årets løb, og vi har alligevel formået at skabe stærke resultater både økonomisk og forretningsmæssigt. Vi ser generelt tilbage på endnu et år, som har været præget af højt tempo, store transformationer og massiv udvikling.

De finansielle nøgletal



EBITDA-margin	EBT-margin	Soliditet	Gældsmæssig gearing	Cash conversion	ROIC
Realiseret 2022 26,1%	Realiseret 2022 19,0%	Realiseret 2022 59,2%	Realiseret 2022 -1,2	Realiseret 2022 -0,4	Realiseret 2022 17,2%
Resultat 2021 14,5%	Resultat 2021 4,6%	Resultat 2021 62,6%	Resultat 2021 0,7	Resultat 2021 -0,1	Resultat 2021 -0,7%
Kommentar EBITDA-margin er steget med 11,6%-point siden 2021 og ligger langt over koncernmålsætningen på minimum 20%. Den positive udvikling skyldes primært den høje indtjening i koncernens trading-forretning.	Kommentar Nøgletallet er steget med 14,4%-point i forhold til 2021, hvilket, foruden den positive indtjening fra både trading-forretningen og kapitalandele i Eurowind Energy, også er påvirket modsatrettet af den globale nedgang i kapitalmarkederne samt øgede finansieringsomkostninger relateret til både øgede renteniveauer og øget gældsætning.	Kommentar Koncernens soliditet ligger på et tilfredsstillende niveau i forhold til målsætningen på minimum 55%. Nøgletallet er faldet med 3,5%-point i forhold til 2021 som følge af lånoptagelse i Norlys Fibernet samt øget pengebinding i arbejdskapital.	Kommentar Koncernens gearing ligger på et lavt niveau i forhold til den finansielle målsætning. Norlys-koncernen er meget solid og er i begrænset grad finansieret af fremmed kapital. Den faldende gearing siden 2021 kan tilskrives udviklingen i nettorentebærende gæld, der i 2022 er et nettorentebærende indestående, som følge af provenuet fra salget af minoritetsandel i Norlys Fibernet.	Kommentar Nøgletallet ligger under niveauet i 2021 samt under den finansielle målsætning på minimum 0. Det skyldes i særdeleshed et negativt frit cash flow som følge af høje investeringer samt køb af værdipapirer modregnet provenuet fra salget af minoritetsandel i Norlys Fibernet.	Kommentar Nøgletallet ligger på et flot niveau sammenholdt med den finansielle målsætning på minimum 3% og viser samtidig en markant stigning i forhold til 2021. Sidste år er nøgletallet især påvirket af ændringen af indregningen af tarifrabet omtalt på side 18. I 2022 er ROIC positivt påvirket af resultatskabelsen for året samt stigningen i egenkapitalen og faldet i nettorentebærende gæld pga. gevinst og provenu efter salget af minoritetsandel i Norlys Fibernet.
Koncernens målsætning 2023 >20%	Koncernens målsætning 2023 >5%	Koncernens målsætning 2023 >55%	Koncernens målsætning 2023 <3,0	Koncernens målsætning 2023 >0	Koncernens målsætning 2023 >3%
Beregning Resultat før af- og nedskrivninger i forhold til nettoomsætning.	Beregning Resultat før skat i forhold til nettoomsætning.	Beregning Egenkapital i forhold til balancesum.	Beregning Nettorentebærende gæld i forhold til resultat før af- og nedskrivninger.	Beregning Frit cash flow i forhold til resultat før af- og nedskrivninger.	Beregning Resultat af ordinær primær drift (EBIT) i forhold til egenkapital tillagt nettorentebærende gæld.

De ikke-finansielle nøgletal

Arbejdsglæde i Norlys

Realiseret 2022
Index 80

Målsætning 2022	Målsætning 2023
Index 75	Index 79

Kommentar
2844 medarbejdere i Norlys har besvaret vores arbejdsglædemåling i 2022. Med en svarprocent på 96 nåede vi et resultat på 80 ud af 100 mulige. Det er en fremgang på to point i forhold til 2021 og bedre end vores 2023-målsætning. Dermed landede vi for første gang blandt de bedste 10% af de mange danske virksomheder, som anvender Ennovas spørgeramme.

Hurtigt internet til vores andelshavere

Realiseret 2022
97%

Målsætning 2022	Målsætning 2023
93%	98%

Kommentar
Siden fusionen til Norlys i 2019 har vi årligt udrullet fibernet til cirka 50.000 andelshavere, og med udgangen af 2022 rundede vi 800.000 fiberadresser. Det er målet, at 98% af vores andelshavere har adgang til fibernet ved udgangen af 2023, så det er tæt på at være indfriet.

Produktionskapacitet - vedvarende energiprojekter i Eurowind Energy

Realiseret 2022
960 MW

Målsætning 2022	Målsætning 2023
900 MW	1.500 MW

Kommentar
Norlys ejer 50% af Eurowind Energy, som udvikler, opfører og driver landvind og solenergi. Produktionskapaciteten i Eurowind Energy er ved udgangen af 2022 på 960 MW, hvilket er bedre end målsætningen. Eurowind Energy planlægger at etablere fem store landbaserede danske energicentre med en samlet kapacitet på omkring 2,5 gigawatt.

Høj leveringssikkerhed i elnettet

Realiseret 2022
99,997%

Målsætning 2022	Målsætning 2023
99,997 %	99,997 %

Kommentar
Også i 2022 har opetiden i vores elnet været 99,997%. Det betyder, at vores andelshavere i gennemsnit har været uden strøm i 15,32 minutter fordelt på hele året. Vi fastholder således et niveau, som ligger væsentligt bedre end resten af landet.

Lave tariffer i elnettet

Realiseret 2022
Blandt de 3 laveste

Målsætning 2022	Målsætning 2023
Blandt de 3 laveste	Blandt de 3 laveste

Kommentar
Nettariffen er kundernes betaling for transport af strøm gennem elnettet. Målet er, at Netselskabet N1's tariffer skal være blandt de 3 laveste i landet. I 2022 har Netselskabet N1 givet 406 mio. kr. i rabatter på nettariffer og abonnementer og givet 0-tariffer i december måned svarende til en besparelse på 245 mio. kr. for N1's netkunder. Rabatten er givet for at hjælpe kunderne igennem en svær tid med høje omkostninger til el.

Net Promoter Score (NPS)

Realiseret 2022
-3

Målsætning 2022	Målsætning 2023
-6	0

Kommentar
Net Promoter Score angiver, i hvor høj grad vores kunder ønsker at anbefale andre at være kunde hos Norlys. Vores NPS for 2022 er på -3, hvilket er bedre end vores målsætning - til trods for, at vi har haft et år med energikrise og lange ventetider på vores kundeindgang.

Kendskab til Norlys-brandet

Realiseret 2022
79%

Målsætning 2022	Målsætning 2023
70%	75 %

Kommentar
Vores mål er, at 75% af danskerne kender Norlys inden udgangen af 2023. Ved udgangen af 2022 var kendskabet nået op på 79%, og vi har dermed allerede overgået vores målsætning for 2023.

Antal andelshavere

Realiseret 2022
797.765

Målsætning 2022	Målsætning 2023
N/A	1.000.000

Kommentar
Det er vores mål, at vi har 1 million andelshavere i 2023. Den 1. januar 2023 bød vi velkommen til 40.000 nye andelshavere fra Randers og Hobro efter købet af Verdos elnet i 2019. Det bringer os op på knap 800.000 andelshavere, som sammen ejer Norlys a.m.b.a.

Divisioner og selskaber

Norlys a.m.b.a.

Norlys Holding

Norlys Energi	Norlys Digital	Norlys Forsyning	Norlys Fibernet (65%)	Norlys Energy Trading	Øvrige
Norlys Energi A/S (86,5%) Sperto ApS Energi Nord Holding A/S (52%)	Stofa A/S Norlys Tv og Internet A/S	N1 A/S Norlys Infrastruktur A/S Norlys Forsyning A/S	Norlys Infrastructure Holding A/S (65%) Norlys Fiber Infrastruktur A/S Norlys Fibernet A/S	Norlys Energy Trading A/S (50,9 %) Norlys Energy Trading Asia PTE	Eurowind Energy A/S (50%) Mjølner Informatics A/S (97,3%) Automize A/S (60%) OpenNet A/S



Oversigten indeholder ikke den fuldstændige liste. Der henvises til note 12 og 13.

Formandskab og direktion



Gert Vinther Jørgensen
Økonomidirektør



Jens Erik Platz
Bestyrelsesformand, Norlys a.m.b.a.



Niels Duedahl
Adm. Direktør



Christian Greve
Næstformand, Norlys a.m.b.a.



Jesper Barslund Jacobsen
Direktør, Infrastruktur



Claus Flyger Pejstrup
Kommerciel direktør

Hoved- og nøgletal

	2022	2021
HOVEDTAL t.kr.		
Nettoomsætning	22.010.888	10.589.144
Bruttofortjeneste	8.030.553	3.116.784
Resultat før af- og nedskrivninger (EBITDA)	5.751.244	1.537.044
Resultat af ordinær primær drift (EBIT)	4.163.258	-161.225
Resultat af kapitalandele	615.956	468.165
Resultat af finansielle poster	-597.517	184.302
Resultat før skat	4.181.697	491.242
Årets resultat	3.548.404	692.241
Tarifrabat indregnet i resultatet	650.650	513.258
Balancesum	52.400.836	32.558.451
Investering i materielle anlægsaktiver	2.776.684	2.047.261
Egenkapital	30.995.120	20.391.050
NØGLETAL %		
Bruttomargin	36,5	29,4
Overskudsgrad	18,9	-1,5
Afkastningsgrad	7,9	-0,5
Soliditetsgrad	59,2	62,6
Forrentning af egenkapital	11,4	3,4

Hoved- og nøgletal er defineret og beregnet i overensstemmelse med Finansforeningens gældende version af "Anbefalinger & Nøgletal".

I 2022 er foretaget en ændring af regnskabspraksis i koncernen. Tarifrabatordningen i N1 A/S indregnes i koncernen som rabat i nettoomsætningen. Tidligere blev rabatordningen præsenteret brutto, hvor omsætningen blev præsenteret før rabatordning med modregning på egenkapitalen som tarifnedsættelse til andelshavere.

*Proformatal

	2020	2019*	2019	2018
		12+12	12+6	Før etableringen af Norlys
Nettoomsætning	7.850.975	8.551.320	6.377.243	4.716.794
Bruttofortjeneste	2.827.298	2.935.386	2.088.837	1.321.537
Resultat før af- og nedskrivninger (EBITDA)	1.361.718	1.460.565	1.053.926	759.464
Resultat af ordinær primær drift (EBIT)	-174.362	-171.139	-106.425	137.508
Resultat af kapitalandele	104.192	56.105	48.912	21.554
Resultat af finansielle poster	45.885	226.848	49	70.525
Resultat før skat	-24.285	111.814	-57.464	276.735
Årets resultat	-103.365	245.906	-58.328	223.525
Tarifrabat indregnet i resultatet	498.175	189.700	93.929	0
Balancesum	29.070.115	28.556.754	28.556.754	13.899.511
Investering i materielle anlægsaktiver	2.003.956	1.634.498	1.634.498	648.327
Egenkapital	18.601.634	18.443.200	18.443.200	7.187.658
Bruttomargin	36,0	34,3	32,8	28,0
Overskudsgrad	-2,2	-2,0	-1,7	4,7
Afkastningsgrad	-0,6	-0,6	-0,4	1,1
Soliditetsgrad	64,0	64,6	64,6	51,7
Forrentning af egenkapital	-0,6	1,3	-0,3	3,1

Ændringen medfører en negativ effekt på nettoomsætning og deraf afledte hoved- og nøgletal i årene fra 2019 til 2022. Ændringen har ingen beløbsmæssig effekt på egenkapital eller balancesum.

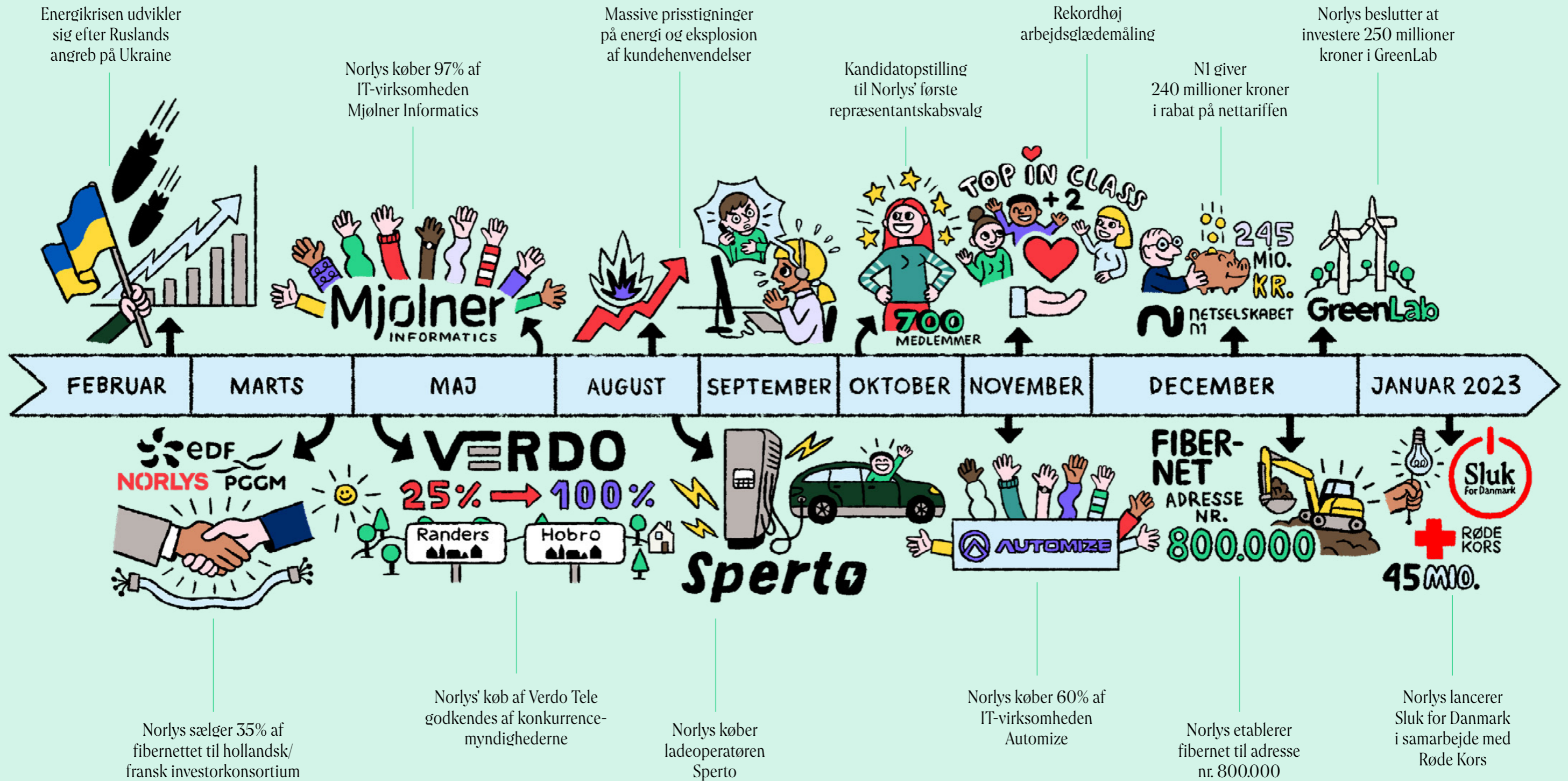
Fusionen mellem SE a.m.b.a. og Eniig a.m.b.a. blev endelig godkendt og gennemført den 30. juni 2019 med Eniig a.m.b.a. som det fortsættende selskab under det nye navn Norlys a.m.b.a. og påvirker derfor hoved- og nøgletallene for 2019.

Hoved- og nøgletal for 2019 gælder for perioden fra januar til december 2019 for den tidligere Eniig-koncern, mens den tidligere SE-koncern er indregnet fra 1. juli 2019 og frem. Derfor er hoved- og nøgletallene for 2019 det, vi kalder et "12+6-regnskab". "2019 12+12" afspejler koncernen, såfremt koncernetableringen havde fundet sted 1. januar 2019.

Endvidere skal det bemærkes, at hoved- og nøgletal for 2018 i Norlys a.m.b.a.s årsrapport kun omfatter den tidligere Eniig-koncern, samt at tal for 2018 er påvirket af ændret regnskabspraksis vedr. Eniig Renewables A/S.

Året der gik

Et tilbageblik på 2022



2022 i og omkring Norlys

2022 har været et år med flere alvorlige begivenheder, som har haft stor indflydelse på Danmark og resten af verden. Særligt energikrisen har påvirket årets gang både i samfundet og i Norlys.

Det politiske 2022 har, særligt på grund af energikrisen, stået i den grønne energis tegn, hvor ny lovgivning fra både Danmark og EU har berørt Norlys' interesser.

Krisen har gjort energi til højinteresse

De høje energipriser har betydet, at energiforbrug, infrastruktur og elnettet er gået fra lav- til højinteresse for både politikere og befolkning. Med krig i Europa, sanktioner fra EU og endda sabotage mod Nordstream 2 er energipolitik blevet sikkerhedspolitik, og her har Norlys en central rolle. Der er indført hastelovgivning i form af blandt andet en midlertidig nedsættelse af elafgiften, en indefrysingsordning for trængte energikunder og et indtjeningsloft på vedvarende energiproduktion.

På den positive side blev en bred politisk aftale om langt mere og hurtigere grøn strøm og varme vedtaget inden sommeren 2022. Der er blevet sat mål om en firedobling af sol og vind på land inden 2030, hvilket Norlys via vores delejerskab i Eurowind Energy forventer at bidrage markant til at opnå. Der arbejdes med strategisk planlægning af statslige energiparker på land, som skal tage os en del af vejen mod målsætningen. Og et nyt regeringsgrundlag for SVM-regeringen varsler et opgør med barrierer for opsætning af vindmøller og solceller på land samt mulighed for, at netselskaberne kan investere på forkant af udviklingen.

Forsyningskrise og øget konkurrence har præget teleområdet

Som en naturlig konsekvens af, at både den nye telepolitiske aftale og Erhvervsstyrelsens nye markedsafgørelser landede i december 2021, har bredbåndsområdet haft et relativt stille 2022 rent politisk og regulatorisk.

Energiikrisen og den generelle forsyningskrise har dog også ændret rammevilkårene på telesiden med stigende udgifter på alt fra fiberkabler og brændstof til gravemaskiner.

Erhvervsstyrelsens regulering af udbydere som Norlys sætter samtidig et loft over de priser, der må tages i netleje, som i udgangspunktet ikke tager højde for den væsentligt højere inflation.

Der er fortsat stor konkurrence på både udrulning af fibernet til adresser uden adgang til højhastighedsbredbånd og på forbrugerrettede tjenester mellem de forskellige bredbåndsudbydere.

Konkurrencen understøttes af OpenNets uafhængige it-plattform, som i 2022 har fået tilsluttet en række nye samarbejdspartnere på både net- og tjenesteudbydersiden. Den store konkurrence er med til at sikre forbrugerne attraktive priser og en høj grad af valgfrihed.



Et år præget af energikrise

Energi-krisen har været det altoverskyggende fokusområde både i Norlys, branchen og for danskerne i årets løb.

Vi befinder os i en historisk kompleks situation, som blandt andet er blevet forstærket af krigen i Ukraine. Det har resulteret i, at det europæiske energisystem er under massivt pres, og vi har set meget store prisstigninger på både gas og el.

Det danske energisystem er tæt integreret med energisystemet i resten af Europa. Det har de sidste mange år været stabilt og sikret meget lave priser på energi. I 2022 kom vi i en situation, hvor kapaciteten var presset, og priserne svingede mere.

Energi-prisen afhænger af mange ting. Blandt andet lovgivning, verdensøkonomi, produktion, forbrug, kapacitet i elnettet, vejrforhold og efterspørgslen på energi. Energi-krisen ramte os på et tidspunkt, hvor efterspørgslen på energi var historisk høj på grund af højkonjunktur og den europæiske industri, som kørte på højtryk.

Krigen i Ukraine var en af de primære årsager til energikrisen, men allerede inden krigen startede, var den europæiske elkapacitet faldet. Blandt andet fordi en del franske A-kraftværker pludseligt lukkede ned på grund af uforudset reparation, men også fordi vi både i 2021 og til dels i 2022 manglede vind i Europa og vand i de

skandinaviske søer. Derudover mangler vi den nødvendige transmissionskapacitet til at flytte energien hurtigt på tværs af landegrænserne, og vi har samtidig været for langsomme til at udbygge ny vedvarende energi.

Oven i det har Ruslands aggression skabt en stærk bevidsthed om behovet for at sikre uafhængighed til russisk olie og gas. I løbet af 2022 steg gaspriserne til et historisk uhørt niveau. Da vi nærmede os vinteren, var det milde vejr og deraf faldende energiforbrug samt fyldte gaslagre medvirkende til, at prisen igen fandt et lavere niveau.

Det betyder ikke, at krisen er drevet over. Vi forventer, at priserne fortsat vil ligge på et højere niveau, end vi har været vant til, men dog ikke at de når op på det historisk høje niveau, som vi har set i 2022.

Som en af Danmarks største energivirksomheder, der er positioneret i hele den grønne værdikæde og blandt andet ejer landets geografisk største elnet, leverer ladestændere til elbiler og udbygger solcelle- og vindmølleparker i både Danmark og andre lande, har vi mærket energikrisen på flere niveauer. Det kommer vi nærmere ind på senere i årsrapporten.

Finansiell performance

I 2022 har Norlys realiseret et resultat før af- og nedskrivninger (EBITDA) på 5.751 millioner kroner, samt et resultat før skat på 4.182 millioner kroner. Begge resultater overstiger i høj grad koncernens samlede forventninger til året. Det er særdeles tilfredsstillende og ca. 3.384 millioner kroner bedre på resultat før skat end forventet i et år, der igen har været præget af store transformationer og indfrielse af høj værdiskabelse i koncernen.

Det positive resultat i koncernen kan især henføres til Norlys Energy Trading A/S, som har været dygtige til at udnytte det volatile marked, hvilket har bidraget til en solid indtjening. Denne har dog ikke påvirket kundernes el- og gaspriser og er primært hentet uden for Danmark.

Modsat har det volatile marked, for især energiforretningen, haft negative konsekvenser. De voldsomme prisstigninger på elmarkedet i 2. halvår 2022 har medført et historisk skred i kundebasen fra fastpris til flexafregning. Med allerede afdækkede priser og mængder kWh har dette haft en negativ resultatpåvirkning på ca. 180 millioner kroner.

Udover en stærk forretningsmæssig drift er året også præget af en engangsgevinst på i alt ca. 6,7 milliarder kroner vedrørende frasalget af en minoritetsandel i Norlys Fibernet. Gevinsten er indregnet i resultatopgørelsen i moderselskabet, men i henhold til årsregnskabslovens bestemmelser er avancen indregnet direkte på egenkapitalen på koncernniveau.

Resultatopgørelsen er i år påvirket af, at koncernen har foretaget en ændring af regnskabspraksis. Tarifrabatordningen i N1 A/S indregnes i koncernen som rabat i nettoomsætningen. Tidligere blev rabatordningen præsenteret brutto, hvor omsætningen blev præsenteret før rabatordning med modregning på egenkapitalen som tarifnedsættelse til andelshavere. Ændringen medfører en negativ effekt på nettoomsætning og deraf afledt lavere resultatiskabelse. Sammenligningstal samt hoved- og nøgletal er tilpasset herefter.

Udover dette er det samlede koncernregnskab i 2022 påvirket af, at Norlys Holding A/S har indgået aftale om køb af yderligere 5% af aktierne i Norlys Energy Trading A/S. Norlys-koncernen har i forlængelse af dette køb opnået kontrol over selskabet, hvor kapitalandelen tidligere var indregnet som associeret virksomhed. Fra

overtagelsesdagen konsolideres Norlys Energy Trading A/S fuldt ud i koncernregnskabet for Norlys.

På trods af store tarifrabatter givet til andelshaverne, har de stigende energipriser på både el og gas i 2022 påvirket koncernens nettoomsætning, denne overstiger sidste år med 11.422 millioner kroner. Stigningen skyldes herudover fuld konsolidering af Norlys Energy Trading A/S, der iøvrigt opgør deres omsætning efter et nettoprincip. Koncernen har i 2022 udbetalt mere end 650 millioner kroner i rabat på nettariften til vores andelshavere, som påvirker bundlinjen i koncernen. De stigende energipriser samt inflationen har desuden haft stor påvirkning på omkostninger til råvarer og hjælpematerialer samt andre eksterne omkostninger, som samlet ligger 6.413 millioner kroner over 2021-niveauet.

Koncernens økonomiske nøgletal er igen i 2022 væsentligt påvirket af markedsforholdene, da energipriserne i Norlys Energi i eksponentiel grad trækker på likviditeten i koncernen og herved øger arbejdskapitalen og behovet for fremmedfinansiering. Samtidig er der optaget gæld i fiberforretningen for at finansiere den fremtidige fiberudrulning. Modsat er koncernens likviditet i væsentlig grad forbedret som følge af provenuet fra salget af minoritetsandel i Norlys Fibernet.

Som følge af den øgede aktivitet i året, er antallet af medarbejdere i Norlys-koncernen steget markant, hvilket har været medvirkende til, at koncernens personaleomkostninger er steget med 700 millioner kroner. På trods af den øgede aktivitet samt det høje investeringsniveau er af- og nedskrivninger faldet i forhold til sidste år, hvilket primært skyldes store nedskrivninger i 2021-regnskabet. Resultat før finansielle poster (EBIT) udgør 4.163 millioner kroner, hvilket er 4.324 millioner kroner bedre end 2021.

Den finansielle performance i koncernens associerede ejerandele har været positiv, og særligt ejerandelen i Eurowind Energy A/S har påvirket regnskabet positivt. Anderledes er det dog gået med afkastet på koncernens kapitalinvesteringer, der i 2022 bidrager negativt med 565 millioner kroner mod et positivt afkast på 222 millioner kroner i 2021.

Resultat før skat udgør 4.182 millioner kroner, hvilket er væsentligt mere end forventningerne og årets resultat før skat anses derfor som værende særdeles tilfredsstillende.

Skat af årets resultat udgør en udgift på 633 millioner kroner. Den effektive skatteprocent påvirkes af udnyttelsen af opsparede underskud fra tidligere år samt fremtidig udnyttelse af underskud. Koncernens samlede skattebetaling for året udgør 935 millioner kroner.

I det forgangne år har Norlys forøget egenkapitalen med 10.604 millioner kroner, hvorefter koncernens egenkapital udgør 30.995 millioner kroner, og koncernen har nettorentebærende gæld på cirka -6.747 millioner kroner. Begge dele er påvirket af henholdsvis gevinsten og provenuet efter salget af minoritetsandel i Norlys Fibernet. En meget høj andel af koncernens aktiver er egenkapitalfinansieret, hvilket også medfører en høj soliditet på 59,2%.

Koncernens pengestrømme viser et frit cash flow på -2.393 millioner kroner, hvoraf koncernens samlede køb af anlægsaktiver og virksomheder indgår med -4.434 millioner kroner. Herudover er frit cash flow stærkt påvirket af årets flotte resultat på 3.548 millioner kroner, provenuet fra salg af minoritetsandel i fiberdivisionen og køb af værdipapirer på -2.491 millioner kroner tilsammen i 2022.

Alt i alt står Norlys-koncernen godt rustet til den fortsatte vækstrejse efter et år med en meget høj finansiell værdiskabelse.

600

initiativer har fået støtte fra Norlys Vækstpulje

Også i 2022 har Norlys Vækstpulje støttet en lang række små og store initiativer med 50 millioner kroner.

Fordelt på tre ansøgningsrunder har Norlys Vækstpulje igen i 2022 uddelt 50 millioner kroner til projekter og initiativer, som gør en forskel for fællesskabet og den grønne og digitale samfundsudvikling. I 2022 har vækstpuljen haft særligt fokus på ansøgninger med grønne perspektiver, og i alt har 600 projekter fået en håndsrækning.

Norlys Vækstpulje er først og fremmest etableret til gavn for vores ca. 800.000 andelshavere, der kan søge om støtte til stort og småt, som kommer fællesskabet til gavn. Det særlige grønne fokus i 2022 har bl.a. betydet, at mange foreninger har fået støtte til energioptimering, hvilket er mere aktuelt end nogensinde med de høje energipriser.

Vi har blandt andet støttet installation af varmepumper, lysstyring, udskiftning af vinduer og belysning. Ting som både kan hjælpe foreningslivet i en grønnere retning, give et løft til brugeroplevelsen, og ikke mindst hjælpe med til at sikre store besparelser i energiforbruget.

Norlys Vækstpulje støtter ligeledes gode initiativer, som kan gøre en forskel for den grønne omstilling i et større perspektiv – også selv om ansøgeren ikke er andelshaver.

I 2022 har vi blandt andet støttet iværksættervirksomheder, der arbejder med genanvendelse af vindmøllevinger, affaldsoptimering og bølgeenergi samt en konference på Syddansk Universitet om business og bæredygtig udvikling.



”Vi vil gerne give tilbage til det samfund, vi er en del af. Derfor støtter vi gennem Norlys Vækstpulje projekter, som gavner klimaet og de lokale fællesskaber. Især i denne tid hvor høje energipriser presser mange foreninger, er vi glade for at se den forskel, det gør, når vi støtter opsætning af solceller på det lokale forsamlingshus eller udskiftning til LED-belysning i byens sportshal”.

- Jens Erik Platz, bestyrelsesformand i Norlys a.m.b.a.

Norlys Vækstpulje i 2022:

1.231 ansøgninger	600 modtagere	50 mio. kr. uddelt
----------------------	------------------	-----------------------



Krig og energikrise: Norlys støttede Røde Kors

2022 har været et hårdt år for mange. Krigen i Ukraine har haft altoverskyggende konsekvenser, og energikrisen har sat mange danske familiers økonomi under pres. Derfor har Norlys valgt at støtte Røde Kors med et stort millionbeløb.

Krigen i Ukraine har haft ubærlige konsekvenser for det ukrainske folk, og der har været og er fortsat hårdt brug for akut beskyttelse og nødhjælp. Da krigen brød ud, valgte Norlys derfor at donere 10 millioner kroner til Røde Kors' vigtige humanitære arbejde i landet.

Sluk for Danmark – et landsdækkende spareinitiativ
Energikrisen, som krigen var en udløsende faktor i, har efterfølgende bragt mange danskere i en presset økonomisk situation. Derfor søsatte Norlys i slutningen af 2022 en ekstraordinær kampagne i samarbejde med Røde Kors. Med "Sluk for Danmark" opfordrede vi alle danskere til at skruer ned for strømforbruget den 1. januar 2023.

Formålet med kampagnen var todelt, nemlig at hjælpe dem med allerstørst behov og samtidig sætte fokus på

vigtigheden af at spare på strømmen. Jo mere det lykkedes danskerne at spare på dagen, jo flere penge ville Norlys sende videre til udsatte danskere i samarbejde med Røde Kors.

Kampagnen resulterede i en samlet besparelse på 17%, og Norlys kunne dermed sende 45 millioner kroner til Røde Kors og deres arbejde for at hjælpe de danskere, som er hårdest ramt af energikrisen. Det er den største enkelt donation fra en virksomhed, som Røde Kors nogensinde har modtaget til deres nationale arbejde. Samtidig kom kampagnen bredt ud til mange danskere både gennem markedsføring og medieomtale. På den måde bidrog den også til et øget kendskab til Norlys.



"Som andelsejet virksomhed har vi et grundprincip om at sætte fællesskabet først og tage ansvar for andre end os selv. Derfor var det vigtigt for os at støtte op om Ukraine. Og det var naturligt for os at sætte fokus på betydningen af at spare på strømmen, så der er nok til alle, og vi kan frigøre os af de dyreste fossile brændsler. På den måde kan vi i fællesskab nedbringe prisen og samtidig gøre noget ekstra for de mest udsatte borgere."

- Niels Duedahl, adm. direktør i Norlys

Øget digital slagkraft gennem køb af to IT-virksomheder

I Norlys har vi i 2022 købt størsteparten af to IT-virksomheder for at øge vores digitale slagkraft og stå stærkt rustet til forretningens fremtidige behov.

Norlys står midt i en stor IT-transformation, og vores behov for IT-ressourcer og -kompetencer er derfor større end nogensinde. Det har ført til, at vi i 2022 købte to IT-virksomheder med henblik på at øge vores digitale slagkraft og udbygge vores digitale platforme.

Både mængden og kompleksiteten af vores IT-opgaver er steget markant, og vores IT-organisation er derfor vokset betydeligt de seneste år. Samtidig er det tydeligt, at vi også fremover skal opruste IT-området for at imødekomme behovet for udvikling og drift.

Derfor har vi valgt en mere offensiv strategi, hvor vi kan sikre vores fortsatte vækstrejse gennem købet af 97% af den Aarhus-baserede IT-virksomhed Mjølner Informatics og 60% af IT-virksomheden Automize i Kolding.

Mjølner Informatics løste i forvejen en række udviklingsopgaver for os, og i forbindelse med købet blev vores egne aktiviteter inden for softwareudvikling flyttet til Mjølner sammen med cirka 80 medarbejdere.

Automize har særlig ekspertise inden for cloudløsninger og automatisering, og det drog vi allerede nytte af inden købet. Med købet har vi sikret os en fortsat adgang til disse kompetencer samt muligheden for at sætte yderligere skub i udviklingen mod at inddrage cloudteknologien i optimeringen af Norlys' IT-setup og -løsninger. Denne handel indebar, at cirka 40 IT-medarbejdere fra Norlys flyttede til Automize.

Selv om Norlys nu ejer majoriteten af de to IT-virksomheder, er det ambitionen, at de begge skal fortsætte deres vækstrejse, og at øvrige kunder skal udgøre mindst halvdelen af den samlede opgaveportefølje.

Købet af Mjølner Informatics blev godkendt af konkurrencemyndighederne og var dermed endeligt den 1. juli 2022, mens købet af Automize ikke krævede yderligere godkendelse.

"I et glødende jobmarked er det en stigende udfordring at tiltrække de IT-ressourcer og -kompetencer, som vi har brug for. Med købet af Mjølner Informatics og Automize har vi styrket vores forretning markant og øget vores digitale slagkraft betydeligt. Det er en vigtig forudsætning for at sikre gode kundeoplevelser fremadrettet."

- Morten Bilgrav Mathiasen, IT-direktør i Norlys





”Da vi begyndte at grave fiber ned for mere end 15 år siden, var det ikke alle, der kunne se rationale. Nu har tiden vist, at det var en klog beslutning. Med vores nye partnere i ejerkredsen har vi frigjort kapital til andre strategisk vigtige projekter og initiativer. Blandt andet massive investeringer i fremtidssikret infrastruktur og bæredygtig energiforsyning.”

- Jens Erik Platz, bestyrelsesformand i Norlys a.m.b.a.

Fiberfrasalg har skabt nye muligheder

Norlys frasolgte i 2022 en minoritetsandel af fibernet til et erfarent hollandsk/fransk investorkonsortium. Handlen har frigjort kapital til andre strategisk vigtige projekter og initiativer.

I marts 2022 indgik vi i Norlys en aftale om at sælge en andel på 35% af vores fibernet til et konsortium bestående af den hollandske pensionsfond PGGM og den franske energikoncern EDF's investeringsselskab EDF Invest. Senere på måneden blev handlen, der er blandt de hidtil største med fibernet i Europa, godkendt med overvældende flertal i vores repræsentantskab. I juni kom myndighedernes godkendelse.

PGGM og EDF Invest har begge solid erfaring med investeringer i fiberselskaber i lande som Tyskland, Frankrig, Holland og Belgien. Deres indgående viden på området er således en stor fordel i den videre udvikling af fiberområdet i Norlys.

Handlen giver en unik mulighed for at kapitalisere på vores fiberinvestering og dermed frigøre midler til andre strategisk vigtige projekter, samtidig med at vi fastholder kontrollen med og udviklingen af fiberselskabet.

Norlys' fiberselskab skiftede i forbindelse med handlen navn til Norlys Fibernet A/S og fik en ny bestyrelse bestående af blandt andet repræsentanter fra PGGM og EDF Invest. Gevinsten ved frasalget har ikke påvirket årets resultat i koncernen, da den er ført via egenkapitalen. Frasalget er derfor stærkt medvirkende til stigningen i egenkapitalen samt den meget positive udvikling i likviditeten i koncernen i 2022.

Norlys ejer, drifter og vedligeholder Danmarks største fibernet, målt på antal husstande, der har adgang til fibernet

Fibernetet dækker 820.000 adresser, der giver brugerne adgang til et åbent net med 13 udbydere af internet, tv og streaming

Norlys Fibernet er operatør på flere jyske og fynske fibernet, bl.a. SEF, RAH Fiberbredbånd, ThyMors Energi, Nord Energi og MES

Norlys Fibernet ejer 45% af RAH Fiberbredbånd og 25% af SEF

100.000 nye fiberadresser i 2022

Med over 100.000 nye fiberadresser i 2022 slog vi endnu engang udrulningsrekord i Norlys, og vores fibernet dækker nu mere end 800.000 adresser. Vi er dermed godt på vej mod målet om at blive en mere landsdækkende spiller på fibermarkedet.



Vores fiberrejse begyndte med fokus på at sikre egne andelshavere i store dele af Jylland adgang til fiber. I 2021 var vi så langt med at dække adresser inden for vores ejergeografi, at vi satte et nyt mål om at blive en mere landsdækkende aktør på fiber. Over 97% af vores ejergeografi har nu adgang til højhastighedsbredbånd, mens 92% har fiber. I 2022 har vi blandt andet rullet fiber ud til dele af Aalborg, Randers, Herning, Silkeborg og Jammerbugt Kommune inden for ejergeografien.

Samtidig har vi for første gang etableret fiber til flere adresser uden for vores ejergeografi end indenfor. Vi har blandt andet udvidet vores fibernet til også at omfatte dele af Aarhus, Odense, København og flere andre steder på Sjælland. Samtidig indgik vi i slutningen af året en rammeaftale med KAB, der bygger, udlejer og administrerer almene boliger – primært i hovedstadsområdet. Aftalen, som er den hidtil største, Norlys har indgået, betyder, at op mod 65.000 boliger kan få adgang til Norlys' fibernet. Dertil kommer en ny aftale med Heimstaden, der er den største boligudlejer i Danmark på det private udlejningsmarked, som giver adgang til fiber for op mod 20.000 boliger. De tætbebyggede boligområder er strategisk vigtige for udviklingen af Norlys' fiberforretning, og vi ønsker derfor at lave flere aftaler som disse.

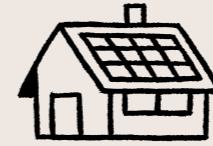
Prisstigninger og den generelle forsyningskrise preser også vores fiberforretning. Samtidig er der stor konkurrence om de attraktive adresser, der endnu ikke har fået fiber. Det ændrer dog ikke ved vores mål om at blive mere landsdækkende, og vi er godt på vej. Derfor fortsætter vi med at grave fiber ned i et højt tempo i 2023, hovedsageligt på Fyn og Sjælland.

Køb og åbning af Verdos fibernet

I efteråret 2021 indgik Norlys en aftale med energikongcernen Verdo om overtagelse af fibernet i Randers og Hobro. Aftalen blev godkendt af Konkurrence- og Forbrugerstyrelsen i slutningen af maj, og overtagelsen blev dermed gennemført den 1. juni.

Historisk har Verdo og Norlys haft et meget tæt samarbejde, da Norlys allerede inden handlen ejede 25 procent af Verdos fibernet, som vi også har været operatør på. Derfor var det nærliggende for os at overtage det fulde ejerskab af nettet, som ligger i naturlig forlængelse af vores eksisterende fibernet.

Efter overtagelsen åbnede Norlys sidst på sommeren fibernet i Randers og Hobro og gav dermed 26.000 husstande større valgfrihed på internet og tv.



100.000
nye fiberadresser



71.203
nye slutbrugere på fibernet*

Gennemsnitlig udetid:

30
sekunder pr. kunde pr. uge



117.500
ordrer gennem OpenNet

Åbning af fibernet
for RAH Fiberbredbånd, SEF Fiber
og Verdo Fibernet

”Vi har nu udrullet fibernet til 92% af vores ejergeografi, og derfor har vi i 2022 skruet op for aktiviteten andre steder i landet. Det er vores ambition at blive en landsdækkende spiller på fibermarkedet og give endnu flere danskere hurtigt internet med stor valgfrihed på internet og tv.”

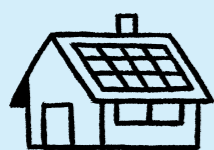
Torben Poulsen, direktør i Norlys Fibernet

Den laveste udetid i årevis

Når vi kigger på udviklingen de seneste tre år, har vi i 2022 haft det mest stabile fibernet. Målet for udetid var i 2022 sat til 42 sekunder, hvilket er det højeste antal sekunder, slutkunden gennemsnitligt må være frakoblet infrastrukturen på en uge. Udetiden var i 2022 bare 30 sekunder per uge, hvilket er en forbedring på 55 sekunder sammenlignet med året før. Den gode udvikling skyldes, at vi er bedre til at planlægge og udføre opgraderinger, samtidig med at vi er blevet hurtigere til at genetablere forbindelsen, når vi har nedbrud.



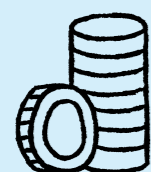
900 mio. kr.
investeret i 2022



12.000
nye tilslutninger af nybyggeri
og små VE-anlæg



15,32 min.
i gennemsnitlig udetid
pr. kunde i 2022



650 mio. kr.
i tarifrabatter til netkunderne

Rekordhøje investeringer i elnettet

Netselskabet N1 har igen i 2022 sat ny rekord både for investeringer i elnettet og nye tilslutninger. Samtidig er det endnu engang lykkedes at opretholde en god og stabil drift med en meget høj leveringssikkerhed.

Den grønne omstilling og elektrificeringen af Danmark vil øge energiforbruget de kommende år. Samtidig trænger flere og flere af kablerne og anlæggene i elnettet til udskiftning. Derfor er der behov for meget store investeringer i elnettet i disse og de kommende år. N1 har i 2022 investeret mere end 900 millioner kroner, mens forventningen er at investere cirka 20 milliarder kroner de næste 11 år som en del af N1's netudviklingsplan.

Netudviklingsplanen blev sendt i høring i foråret 2022, og den skal sikre, at N1's elnet kan understøtte en accelereret grøn omstilling og samtidig levere høj forsyningssikkerhed til en konkurrencedygtig pris. Netudviklingsplanen tager derfor udgangspunkt i den udvikling i produktion, forbrug og belastningstyper, vi forventer at se i elnettet i fremtiden. Disse faktorer definerer vores behov for re- og nyinvesteringer i elnettet.

Også på tilslutningssiden har der været rekordhøj aktivitet i 2022 med næsten 12.000 nyttilslutninger både i forbindelse med nybyggeri og særligt tilslutning af små og store vedvarende energianlæg. Her er det samtidig lykkedes os at nedbringe ventetiden på private tilslutninger af VE-anlæg til kun 5 dage og 10 dage, hvis måleren skal skiftes. De mange tilslutninger har krævet ekstra meget planlægning, fordi forsyningskrisen samtidig har gjort det sværere at skaffe komponenter.

Trods øget aktivitet på alle fronter har udetiden i N1's elnet ligget på et meget lavt niveau, og netkunderne har i gennemsnit været uden strøm i 15,32 minutter i 2022. Vi fastholder således et niveau, som ligger væsentligt bedre end resten af landet. Den årlige økonomiske benchmark for 2022 placerer samtidig N1 blandt et af de mest effektive netselskaber i Danmark.

Den stigende elpris har været årsag til et markant dyrere nettab for N1. Nettabet er den el, der går tabt, når strømmen transporteres gennem elnettet. Dertil kommer generelt øgede omkostninger på grund af den stigende inflation og højere renter. Det har betydet, at det har været nødvendigt for N1 at hæve nettarriffen ad flere omgange i 2022. Nettarriffen dækker over omkostninger til drift, nettab, vedligehold og udvikling af elnettet. Ud fra et ønske om at belaste netkunderne mindst muligt har N1 har valgt at hæve tariffen løbende, når det har været nødvendigt frem for at præsentere kunderne for en stor stigning på én gang. Forventningen er, at nettarriffen vil falde igen i 2023.

Forhøjet beredskab og mulige 'brown-outs'

Krigen i Ukraine og efterfølgende gaslækagen i Østersøen har betydet, at vi som ejer af kritisk infrastruktur har været nødt til at gå i forhøjet beredskab i 2022. Det har blandt andet haft indflydelse på bemanningen i vores vagtordning, og vi har skærpet sikkerheden omkring adgang til vores bygninger, stationer og øvrige arealer – for både medarbejdere, køretøjer og gæster.

Energikrisen og manglen på energi i Europa har også betydet, at vi har skullet forberede os på potentielt at skulle lukke midlertidigt for strømmen – såkaldte brown-outs, som er et udtryk for en manuel aflastning af elnettet i et afgrænset område. Risikoen er ikke relateret til elnettet i Danmark, men hænger sammen med risikoen for manglende energi i det samlede europæiske system. Den milde vinter og fyldte gaslagre betød, at det ikke blev aktuelt med brown-outs i 2022. Samtidig har de stærkt stigende energipriser også medvirket til, at danskerne i årets sidste måneder formåede at nedbringe deres elforbrug med 14-15 %.



Tarifrabatter til andelshaverne i 2022

Netselskabet N1 har i tre år givet en ekstraordinær rabat på elnettariffen på næsten 1,5 mia. kr. til andelshaverne i Norlys. Dertil kom beslutningen om ikke at opkræve tarif i december 2022.

Netselskabet N1's netkunder er andelshavere i Norlys. De har i 2020, 2021 og 2022 fået en samlet rabat på næsten 1,5 milliarder kroner på nettariffen. Rabatten er givet på baggrund af fusionen til Norlys i 2019, hvor vi opnåede en størrelse og styrke, som giver os mulighed for at give markante rabatter til vores andelshavere.

Dertil kunne N1 i slutningen af oktober offentliggøre beslutningen om, at netkunderne ikke ville blive opkrævet nettarif i december. Der blev dermed tale om en samlet besparelse for kunderne på 245 millioner kroner i julemåneden.

”Energikrisen har skabt en ekstraordinær situation for vores kunder. Foruden en på forhånd planlagt rabat på 406 millioner kroner, valgte vi i december at give 245 millioner kroner i rabat i form af 0-tarif. Det gjorde vi for at give vores kunder en håndsækning i en svær situation”.

Carsten Bryder, adm. direktør i N1

Nye løsninger til kunderne i en udfordret markedssituation

Markedsmæssigt har 2022 været et udfordrende år med øget konkurrence og ekstraordinært pres på forretningen. Samtidig har året budt på nye produktlanceringer og en forbedret kundeoplevelse.

På det kommercielle energiområde har energikrisen sat yderligere skub i mobiliteten i markedet. Det har på den ene side resulteret i, at vi har fået mange nye kunder i årets løb, men vi har samtidig også mistet mange. Antallet af privatkunder i Norlys' energiforretning er samlet set faldet i 2022, mens antallet af erhvervskunder stort set er uforandret.

Antallet af private tv- og internetkunder i Norlys og Stofa er ligeledes faldet i 2022. Det skyldes især, at Stofa i slutningen af året måtte opsigte 30.000 kunder i Aarhus-området som konsekvens af, at Antenneforretningen Aarhus valgte at bryde samarbejdet. Samtidig har inflation og energikrise også fået nogle kunder til at skære i deres underholdningsprodukter.

Antallet af kunder på vores åbne fibernet er til gengæld igen i 2022 steget markant, hvor vi samlet set har fået over 70.000 nye kunder.

Vi har gennem året set en stigning i kundetilfredsheden på tværs af forretningen, hvilket kommer til udtryk i form af en øget Net Promoter Score, som er et udtryk for kundernes vilje til at anbefale os til andre. Vi har således overgået vores målsætning og i årets løb ligget et pænt

stykke over. Dog resulterede presset på kundeindgangene i vores energiforretning og stigende energipriser i, at NPS'en faldt en smule point frem mod årsskiftet.

Rekordhøje energipriser og ekstraordinært pres på kundeindgange

De høje energipriser har ikke ført til øget indtjening i Norlys' energiforretning. Tværtimod har kundernes energibesparelser betydet, at vi har solgt færre kWh, og mange skift fra fast til variabel pris har tilsvarende haft en betydelig negativ påvirkning på årets resultat.

Både danske privatforbrugere og virksomheder har været kraftigt påvirkede af prisudviklingerne. Det har vi i Norlys mærket tydeligt på vores kundeindgange, hvor vi i sidste del af 2022 i månedsvis har modtaget 3-4 gange så mange kundehenvendelser som normalt. Vores kunder har haft brug for hjælp til at forstå de høje energiregninger, til at bryde dem op i mere overskuelige bidder og at få gode råd til, hvordan de kan spare. Samlet set har vores energiforretning håndteret 58% flere kundehenvendelser i 2022 end i 2021.

Den 1. november trådte indefrysningsordningen, som blev vedtaget af et bredt politisk flertal, i kraft.



”Vores forretning er i rivende udvikling. Sideløbende med at skulle håndtere svære situationer først og fremmest i form af energikrisen, men også bruddet med Antenneforeningen Aarhus, har vi formået at tænke nyt til fordel for kunderne. Det kommer til udtryk i form af en markant forbedret kundeoplevelse, som vil få et yderligere løft i fremtiden, når vores nye IT-plattform er fuldt integreret”.

-Claus Flyger Pejstrup, kommerciel direktør i Norlys

Ordnningen fastsatte et prisloft, der gav privat- og erhvervskunder mulighed for at udskyde den del af betalingen, der oversteg prisloftet. Norlys kunne som det første energiselskab tilbyde nem tilmelding til indefrysingsordningen via Netcompanys løsning på mit.dk. Ved udgangen af året havde godt 6.500 kunder tilmeldt sig ordningen, og heraf var knap 300 virksomheder.

I december lancerede Norlys et nyt elprodukt, KombiEl, som giver kunderne mulighed for at kombinere fast og variabel elpris. Det var på det tidspunkt et helt nyt produkt på markedet, som tog højde for de svingende priser og kundernes tvivl om, hvad de skulle vælge. Med KombiEl får kunderne mulighed for at få det bedste fra begge verdener, hvor halvdelen af forbruget afregnes til fast pris på timebasis, mens den anden halvdel afregnes til en variabel pris. Produktet fik en god modtagelse, og på ganske kort tid havde flere end 10.000 kunder valgt KombiEl. I kølvandet på vores lancering er flere konkurrenter gået i markedet med stort set identiske produkter.

Ophørt samarbejde med Antenneforeningen Aarhus

I slutningen af året resulterede en flere år gammel voldgiftssag mellem Stofa og Antenneforeningen Aarhus (AFAA) i, at antenneforeningen valgte at købe nettet i og omkring Aarhus. Sagen blev afgjort i august, og fra 1. december havde AFAA fuld råderet over nettet og dermed også ret til at beslutte, hvem de ønskede at samarbejde med.

AFAA valgte, at Stofa ikke skulle være en del af nettet efter den 1. december, og vi var derfor tvunget til at opsigte cirka 40.000 kunder og slukke for deres internet- og tv-signal. Vores medarbejdere knoklede for at gøre nettet klar til overdragelse, men også for at etablere forbindelse til de net, som vi havde mulighed for at blive på, fordi de er ejet af boligforeninger, som selv kan vælge deres udbyder. Det resulterede i, at vi formåede at fastholde cirka 9.000 af kunderne i Norlys.

En kamp for at holde tv-priserne i ro

Modsat andre store udbydere præsenterede hverken Norlys eller Stofa kunderne for de sædvanlige prisstigninger på deres tv-pakker pr. 1. januar 2023. Vi holdt ligeledes vores tv-priser i ro i både 2021 og 2022, og det var ambitionen, at prisloftet skulle holde i hele 2023.

Vi har en klar overbevisning om, at tv-indhold grundlæggende ikke skal blive dyrere, samt at tiden ikke er til yderligere prisstigninger for danskerne. Vi har dog måttet erkende, at de helt dyre sportsrettigheder ikke umiddelbart virker til at have en grænse og derfor fortsætter deres himmelflugt. Dette er årsagen til, at vi pr. 1 april 2023 måtte ændre priserne på vores helt store tv-pakker, hvor det dyre sportsindhold er inkluderet. Vi er glade, for at vi fortsat kan holde priserne i ro for de mange kunder, der ikke ønsker de store sportspakker, og det er tydeligt for os, at selv med prisstigninger på de store tv-pakker, så har vi fortsat et meget konkurrencedygtigt og prisstærkt produkt i markedet.

Landsdækkende på erhvervs løsninger

Norlys' kunne fra april sælge højhastighedsbredbånd i stort set hele landet. I alt er 1,4 millioner adresser i Danmark nu en del af Norlys' dækningsområde.

Siden fusionen til Norlys i 2019 er erhvervsforretningen vokset cirka 10 procent år for år, og det er ambitionen, at den skal vokse yderligere og dermed på sigt konkurrere med de største spillere på markedet.

Norlys' erhvervsforretning har historisk set været centre-ret omkring Jylland med flere af de største virksomheder som en del af kundeporteføljen. Men med den nye adgang til andre udbydere net investerer Norlys nu i at vinde markedsandele i hele landet. Der er derfor blandt andet fokus på at intensivere tilstedeværelsen i den østlige del af Danmark.

Fra tv-boks til app-baseret tv

I juni stoppede Stofa salget af tv-bokse for at overgå til en ren app-baseret tilgang med Apple TV og Chromecast som de foretrukne løsninger. Vi udfaser løbende de ældste udgaver af tv-boksen.

Vi valgte at skifte strategi, fordi vi vurderer, at den traditionelle tv-boks ikke længere kan matche de moderne tv- og streaming-løsninger. Apple og Google kan derimod levere de bedste og mest fremtidssikrede løsninger på markedet.

På vej mod ét samlet kundesystem

Vi har i årets løb arbejdet videre på et stort strategisk projekt, som handler om at erstatte IT-systemer fra tidligere fusioner og opkøb med et nyt fælles system til vores kunderettede funktioner. En ny, skalerbar og standardiseret it-plattform er fundamentet under vores ambitiøse strategi på telemarkedet.

Meget af 2. halvår er gået med at klargøre det nye fælles system, Cerillion, og i slutningen af 2022 tog vi de første skridt mod at tage det i brug til nysalg af internet- og tv-produkter. Foran os venter fortsat et langt sejt træk med gradvist at flytte flere aktiviteter og alle eksisterende kunder til det nye system. Når vi kan lægge de gamle systemer bag os, vil vores kunder møde os i en helt ny udgave. Det skal blandt andet medvirke til at forbedre kundeoplevelsen ved at sikre, at vi kan tilbyde vores kunder en effektiv og mere moderne digital oplevelse.



En ladestanderforretning under opbygning

I 2022 lancerede Norlys en ladestanderforretning, der skal sikre økonomisk attraktive ladeløsninger til el- og hybridbilejere. Vi har i årets løb indgået flere spændende partnerskaber og fået fodfæste på et stærkt konkurrencepræget marked.

Norlys gik i markedet for opladning til el- og hybridbiler i 2022, og ambitionen er at etablere en national ladeinfrastruktur i en kombination af private og offentlige ladepunkter. Allerede i 2021 indgik vi et partnerskab med den internationale ladestanderleverandør EVBox, og i 2022 har vi indgået en række nye partnerskaber, som understøtter det nye forretningsområde.

I foråret kunne vi melde ud, at vi i løbet af de kommende tre år vil investere massivt i udbygning af ladeinfrastrukturen landet over. Hvis det skal være attraktivt for danskerne at vælge en elbil, skal der være nem adgang til opladningsmuligheder. I Norlys har vi derfor afsat 1 milliard kroner til opsætning af ladestandere i byer, ved motorveje og på landet. Vi tror på, at etablering af offentlige ladeløsninger vil være afgørende for en succesfuld omstilling til elbilisme.

Landsdækkende ladeoperatør og nye samarbejder

I forlængelse af denne beslutning købte vi i efteråret den landsdækkende ladeoperatør Sperto. Dermed overtog vi tæt på 600 offentlige ladepunkter i Danmark, og Sperto havde derudover også allerede mange lynladeprojekter undervejs. Sperto havde på bare fem år etableret en forretning, som rummer et stort potentiale

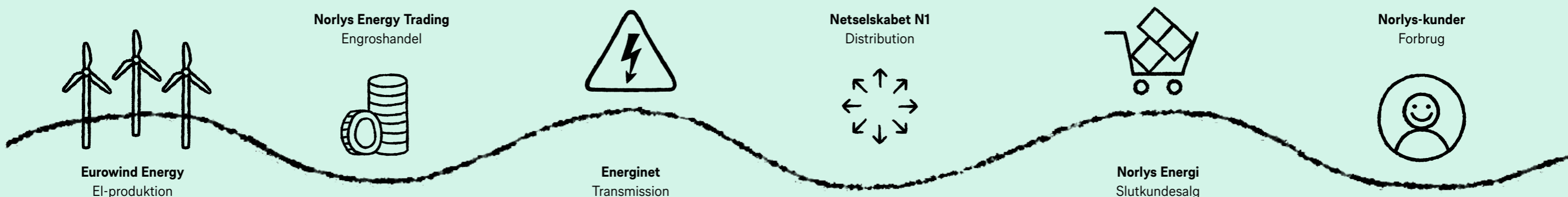
og harmonerer godt med Norlys' ambitioner inden for offentlig opladning. Spertos stifter Erik Thrane og virksomhedens øvrige medarbejdere er nu ansat i Norlys, og Sperto-navnet på de etablerede ladestandere er ved at blive udskiftet.

Vi har i årets løb indgået en række salgspartnerskaber inden for opladning. Blandt andet et samarbejde med Pedersen & Nielsen, som omfatter 58 ladestandere på bilforhandlerkædens otte øst- og nordjyske lokationer. Derudover betyder et samarbejde med Dansk Golfunion, at der er ladestandere på vej til 186 danske golfklubber, ligesom Aalborg Lufthavn har taget hul på etableringen af en række ladestandere til de rejsende.

Endelig har Norlys og TopDanmark indgået et strategisk partnerskab med særligt fokus på digitalisering og grøn omstilling. Det første fælles initiativ var en komplet pakke til privatkunder med en elbil, som både rummer en attraktiv ladeløsning fra Norlys og dækning af Topdanmarks skræddersyede elbilforsikring.

Stærkt rustet med en samlet grøn værdikæde

Norlys er stærkt positioneret i hele den grønne værdikæde fra energiproduktion til slutkundesalg. Det har været en styrke i 2022, hvor energikrisen haft stor påvirkning af hele kæden på godt og ondt.



Norlys er en del af hele den grønne værdikæde på energiområdet. Fra produktion og trading gennem del-ejerskaber i Eurowind Energy og Norlys Energy Trading og til distribution via Netselskabet N1 og slutkundesalg gennem Norlys' kommercielle energiforretning.

Mens både elproduktionen i Eurowind Energy og engros-handlen gennem Norlys Energy Trading har resulteret i en betydelig indtjening i 2022, har særligt Norlys Energi været presset af de stigende energipriser. Tilsvarende er også netselskabet N1 A/S økonomisk set negativt påvirket af de ekstraordinære rabatter, vi har valgt at give vores andelshavere.

Overskud geninvesteres i mere grøn energi

Norlys ejer 50% af Eurowind Energy, som udvikler landvind- og solcelleparker. Af Eurowind Energys regnskab for 2021-2022, som blev offentliggjort i november,

fremgik det, at de høje energipriser har været med til at sikre stor indtjening. Driftsresultatet steg med 196% til 82,3 millioner Euro særligt drevet af idriftsættelsen af nye grønne energiparker og høje elpriser.

Indtjeningen har været presset i corona-årene, og derfor er forskellen markant nu, hvor selskabet har bevæget sig ind i et ekstraordinært højprisscenarie. Eurowind Energy har dog også mærket de stigende renter og råvarepriser, som har været medvirkende til, at den vedvarende energiproduktion er blevet dyrere.

Eurowind Energys solide finansielle resultat baner vejen for at accelerere strategien og sikre endnu mere grøn energi. Vi geninvesterer nemlig hele overskuddet i mere vedvarende energi, og vi har en meget stor portefølje af udviklingsprojekter på 27 GW. Det er netop mere vedvarende energi, der skal bane vejen for en lavere

”Da vi etablerede Norlys Energy Trading, havde vi aldrig i vores vildeste fantasi forestillet os, at vi et par år senere ville stå i en energikrise og en markedssituation som denne. Indtjeningen i Eurowind Energy og Norlys Energy Trading betyder, at vi kan accelerere investeringerne i meget mere vedvarende energi og skabe flere fordele for vores andelshavere.”

- Gert Vinther Jørgensen, CFO i Norlys

elpris i fremtiden ved at mindske vores afhængighed til naturgas og fossile brændsler.

En ekstraordinær situation på trading-markedet

Norlys og Eurowind Energy gik i 2020 sammen om at etablere Norlys Energy Trading, som gennemførte sin første handel i 2021. Norlys Energy Trading håndterer begge selskabers energihandel og risikostyring og er godt på vej mod at indfri ambitionen om at blive en stor spiller inden for el- og gashandel i Europa. Norlys Energy Trading er i 2022 for første gang blevet fuldt konsolideret i koncernregnskabet.

Allerede i 2021 så vi markante stigninger i både el- og gaspriser, som fik Norlys Energy Trading til at gå forsigtigt til værks. I 2022 har vi set nogle helt ekstraordinære trading-scenarier, og Norlys Energy Trading har været dygtige til at udnytte det volatile markedet, hvilket har

bidraget til en solid indtjening. Denne påvirker ikke kundernes el- og gaspriser og er primært hentet uden for Danmark.

Som nyetableret tradingvirksomhed har Norlys Energy Trading haft behov for at skabe et stærkt fundament for forretningen, som på daglig basis flytter meget store beløb. Derfor har vi gennem året investeret massivt i at sikre et øget fokus på risikostyring og herunder også likviditetsstyring. Samtidig skal både Norlys-koncernen og Norlys Energy Trading være i stand til at stille meget store milliongarantier over for banker og børsere for overhovedet at kunne eksistere i markedet. Kravene til disse garantier er blevet større og større i takt med, at volatiliteten i markedet er steget.

Stor investering i grøn og innovativ industripark

Norlys har været tæt involveret i GreenLab i Skive siden stiftelsen i 2018. Nu har vi valgt at investere 250 millioner kroner i den grønne og innovative industripark og bliver dermed ny hovedejer i det offentlig-private partnerskab.

Norlys har været med i GreenLab i Skive siden etableringen og har med en ejerandel på 30 % været en stor del af den grønne og innovative testzone, der sætter rammer for og faciliterer arbejdet med at udvikle grønne løsninger.

I slutningen af december offentliggjorde vi beslutningen om at investere yderligere 250 millioner kroner i den grønne og innovative industripark. Med pengene kan GreenLab udbygge sit SymbiosisNet og etablere den infrastruktur, der skal til for at tilkoble et af verdens første store Power-to-X-anlæg. Målet er, at GreenLabs model kan inspirere andre til, hvordan man kan bygge fremtidens grønne energiløsninger.

Med investeringen er Norlys fra 2023 majoritetsejer af Greenlab, der fortsat er et offentlig/privat partnerskab og en regulatorisk testzone. Det er desuden Netselskabet N1, som driver elnettet omkring GreenLab, og Eurowind Energy, som producerer strømmen til GreenLab.

GreenLab arbejder på en model for, hvordan man kan skabe en grøn og cirkulær industripark og samtidig skabe vækst til det omkringliggende samfund.

Investeringen fra Norlys skal også bruges til at etablere storskala energilagring med højtemperatur varme, som skal tiltrække nye partnervirksomheder til GreenLab. Den skal samtidig erstatte brugen af naturgas for de eksisterende virksomheder i parken.

GreenLab

GreenLab er verdens første ægte grønne industripark - en såkaldt testzone, hvor forskellige virksomheder kan indgå i et samarbejde dedikeret til at kunne genanvende en anden virksomheds spildprodukt - fx. spildvarme, vandspild osv. Der arbejdes der på at transformere måden, hvorpå grøn energi produceres, omdannes, lagres, anvendes og genanvendes.

GreenLab udgør rammen for et af verdens første fuldskala Power-to-X-anlæg og tilbyder en unik, intelligent energiplatform. Herunder arbejdes der med udvikling af løsninger til energilagring og ressourceeffektivitet ved at skabe en energisymbiose mellem gas- og elnettet.

Ambitionen, er at GreenLab skal inspirere andre i hele verden til at bygge industriarker efter samme skabelon.



Risikoforhold

Risikostyring er en væsentlig prioritet i Norlys-koncernen. Vi arbejder løbende med risikostyring og med at reducere koncernens finansielle og forretningsmæssige risici. Ansvar for overvågning af koncernens risici er organisatorisk placeret under økonomidirektøren. Derudover har bestyrelsen nedsat et Risiko- og Revisionsudvalg. Der arbejdes fortsat med at udvikle og ensrette koncernens risikostyring samt politikker til styring af koncernens risici.

Forsikringsforhold

Koncernens forsikringspolitik er, at forsikringerne til enhver tid skal sikre, at skader, der opstår på egne ting eller erstatningskrav mod koncernen, ikke kan påvirke Norlys' egenkapital eller driftsmuligheder i væsentligt omfang. Forsikring har til formål at fungere som en finansiel mekanisme, der kan fordele en katastrofeskade over en længere periode via betaling af forsikringspræmie, og som, i henhold til koncernens forsikringspolitik, kan sikre skadeservice ved person- og tingskade, når det er nødvendigt. I tilfælde, hvor der kan være hensyn til

medarbejdernes sikkerhed, gennemføres derfor forebyggende tiltag, selv om de ikke er rentable. I tilfælde, hvor der kan være tale om en økonomisk gevinst, skal forebyggende tiltag ligeledes gennemføres, hvis de er rentable. Koncernens forsikringsforhold gennemgås årligt.

Finansielle risici

Norlys' finansielle risici i forhold til likviditet, rente og valuta er beskrevet i koncernens finanspolitik, der er godkendt af Norlys' bestyrelse. Formålet med finanspolitikken er at fastlægge de overordnede retningslinjer for den finansielle risikostyring i Norlys med fokus på likviditet-, rente- og valutarisici. Den løbende styring af koncernens finansielle risici er forankret under koncernens økonomidirektør i Treasury-afdelingen, som ligeledes indgår transaktioner af finansielle instrumenter eksempelvis renteaftækninger ud fra rammerne specificeret

i finanspolitikken. Det er Treasury-afdelingens opgave at supportere koncernens og divisionernes aktiviteter ved at sikre tilstrækkelig kapital til konkurrencedygtige priser, foretage afdækning af valuta- og renterisiko samt løbende lave likviditets-forecasts med henblik på at sikre, at koncernen til enhver tid har et tilstrækkeligt kapitalberedskab.

Driftsmæssige risici

Den væsentligste risiko i forbindelse med el- og gashandel er evnen til at prisfastsætte i forhold til de forventede omkostninger ved indkøb af kundernes forbrug på engrosmarkedet samt koncernens lagerbeholdning af gas (prisrisikoen). Ligeledes bærer koncernen balance-risikoen på gasforbruget. Selskabet indgår kontrakter på køb og salg af disse produkter, der afspejler den ønskede risikoprofil. Afdækningen af risiciene er lavet på børsen Nasdaq, børsen EEX eller ved bilaterale aftaler med større elhandelsselskaber. Koncernen vurderer

løbende mængderisikoen, som vedrører risiko for, at det forventede forbrug ved aftaleindgåelse afviger fra det realiserede forbrug. Koncernens ramme for handel med disse produkter samt den ønskede risikoprofil på området er udstukket af bestyrelsen. Herudover har koncernens selskaber ikke påtaget sig specielle risici ud over de risici, der er normale for de respektive selskabers brancher, herunder de regulatoriske og lovgivningsmæssige.

Cyber-risici

Det samlede nationale trusselsbillede er højt. Den geopolitiske situation med statsaktører, truslen fra kriminelle, cyberaktivister og lignende samt risikoen for skadelige cyberangreb i Danmark er alvorlig. Specielt energi- og telesektorerne er oplagte mål. Konsekvenserne af skadelige angreb mod den kritiske infrastruktur kan blive meget alvorlige grundet den høje grad af digitalisering og samfundets afhængighed af digitale løsninger, energi og kommunikation.

Myndighedernes officielle trusselvurdering kategoriserer truslen fra cyberkriminalitet som værende 'MEGET HØJ' og cyberaktivisme som 'HØJ'.

Norlys størrelse og samfundsvigtige funktioner inden for energi og telekommunikation gør koncernen udsat for målrettede cyberangreb – både fra kriminelle, der vil tjene penge, men også ondsindede aktører, der vil udføre destruktive cyberangreb.

Med Norlys' størrelse og samfundsbetydning er det særdeles vigtigt at resiliensen og robustheden er høj,

og dette stiller store krav til arbejdet med cyber- og informationsikkerhed. I Norlys-koncernen er der afsat betydelige ressourcer både økonomisk og mandskabsmæssigt. Der arbejdes struktureret og målrettet med cyber- og informationsikkerhed med udgangspunkt i politikker og retningslinjer, som følger officielle standarder. Samtidig uddannes medarbejdere gennem Norlys Cyber Security Academy med henblik på professionel håndtering af risici ved at opkvalificere, fastholde og tiltrække de rigtige kompetencer. Derudover er der etableret omfattende og avancerede tekniske løsninger til beskyttelse af systemer og data og ikke mindst en overvågning med et Cyber Monitoring Center.

Beredskab og krisestyring

Norlys' beredskabs- og krisestyringsorganisation, dækkende koncernens forretningsområder og divisioner, udvikles kontinuerligt til bl.a. også at omfatte business continuity. Gennem denne kontinuerlige udvikling løfter koncernen sin evne til effektivt at håndtere eventuelle trusler og angreb.



Redegørelse for dataetik*

Politikker for databeskyttelse

Vi har implementeret interne procedurer og politikker, der sikrer både et højt niveau af sikkerhed hos vores medarbejdere og et højt niveau af sikkerhed i vores IT-systemer. Dette for at overholde den til enhver tid gældende lovgivning og sikre passende tekniske og organisatoriske foranstaltninger samt høje sikkerhedsstandarder.

Målsætning

Vores mål er til enhver tid at efterleve Databeskyttelsesforordningen. Dette tilstræber vi ved løbende oplysningskampagner for alle for at skabe opmærksomhed om god GDPR-adfærd blandt vores medarbejdere samt et kontinuerligt fokus på at behandle persondata ansvarligt og med passende tekniske og organisatoriske foranstaltninger.

Initiativer i 2022

- GDPR-kursus som del af onboarding i Norlys**
 Siden 2018 har det været et krav i Norlys, at alle nye medarbejdere skal bestå et online GDPR-kursus inden de første 30 arbejdsdage.
- Specialiseret undervisning**
 Vi har gennemført specialiseret GDPR-undervisning af bestemte ansvarsområder. Fx undervises vores kunde-vendte funktioner to gange årligt i korrekt efterlevelse af GDPR inden for deres specifikke område.
- Databehandlereftaler**
 I Norlys indgår vi lovpligtige databehandlereftaler med samtlige tredjeparter, der behandler personoplysninger på vegne af Norlys.
- GDPR-audits**
 I 2022 har vi indført årlige GDPR-audits i virksomheder, vi er majoritets ejer af. Første gang i efteråret 2022. Derudover står vi til rådighed for juridisk sparring for virksomhederne med det formål at sikre et højt databeskyttelsesniveau.
- Informationsindsatser målrettet jobfunktioner**
 Vi har gennemført flere forskellige informationsindsatser målrettet fire definerede jobfunktioner: Alle i Norlys, ledere, IT-medarbejdere og projektledere.
- Årlige opmærksomhedskampagner**
 I 2022 har vi i fjerde kvartal gennemført en kampagne på tværs af hele koncernen for at sikre, at vi lever op til lovens krav om sletning af persondata, når de ikke længere er nødvendige for at kunne udføre en arbejdsopgave.
- Ny intern GDPR-hjemmeside**
 Vi har i 2022 udarbejdet et ny intern GDPR-side på vores intranet, hvor relevant GDPR-materiale er samlet, og som gør relevant GDPR-materiale nemt tilgængeligt for medarbejderne. Alle medarbejdere kan her tilgå målrettet informationsmateriale samt nemt finde information om, hvordan de fx skal agere, hvis de opdager et potentielt brud på persondatasikkerheden, samt hvordan et potentielt persondatabrud indberettes korrekt til videre intern behandling.

*Den lovpligtige redegørelse for dataetik, jf. ÅRL §99d

Usikkerhed ved indregning og måling

Norlys Energi A/S

Selskabet foretager periodisering af el- og gassalg på baggrund af forbrugsdata registreret i Datahub og hos Energinet. Selskabet følger løbende sammenhængen mellem indkøbte og solgte kWh for kontinuerligt at sikre balance heri. Der er i sagens natur usikkerheder forbundet med periodiseringerne, hvilket blandt andet skyldes faktorer som forskel i aflæsningstidspunkt for slutbrugerne, fejl i indberetningerne fra de tilknyttede distributionsselskaber samt muligheden for

fejlregistreringer hos selskabets balanceansvarlige. Der bliver løbende indberettet korrektioner fra disse kilder, som kan medføre tilbagebetaling eller ekstra opkrævning hos selskabet. Da disse data genereres af kilder uden for selskabets kontrol, er det ikke muligt at lave en pålidelig opgørelse af disse usikkerheder, men en stor del kan elimineres ved afstemning af energibalancer, der kan gennemføres i forbindelse med årsafregningen.

Redegørelse for samfundsansvar

Ansvar for mere end os selv



På vej mod et bæredygtigt Norlys

I Norlys tager vi ansvar for mere end os selv, og derfor er bæredygtighed kernen af Norlys. Som andelselskab har vi et særligt ansvar for vores ejere og det samfund, vi er en del af. Det ansvar arbejder vi hver dag for at leve op til.

2022 blev et år defineret af krigen i Ukraine og en energikrise, der har ramt os alle – særligt dem, der i forvejen har mindst. Hvis vi skal blive uafhængige af Ruslands gas og løse energikrisen, kræver det store mængder vedvarende energi og et elnet, der kan følge med. I Norlys bidrager vi ved at opstille billig sol og vind og ved at investere i elnettet.

I Norlys har vi et særligt ansvar for vores ejere og for det samfund, vi er en del af. Derfor er bæredygtighed kernen af vores arbejde. I 2022 har vi taget et stort skridt mod

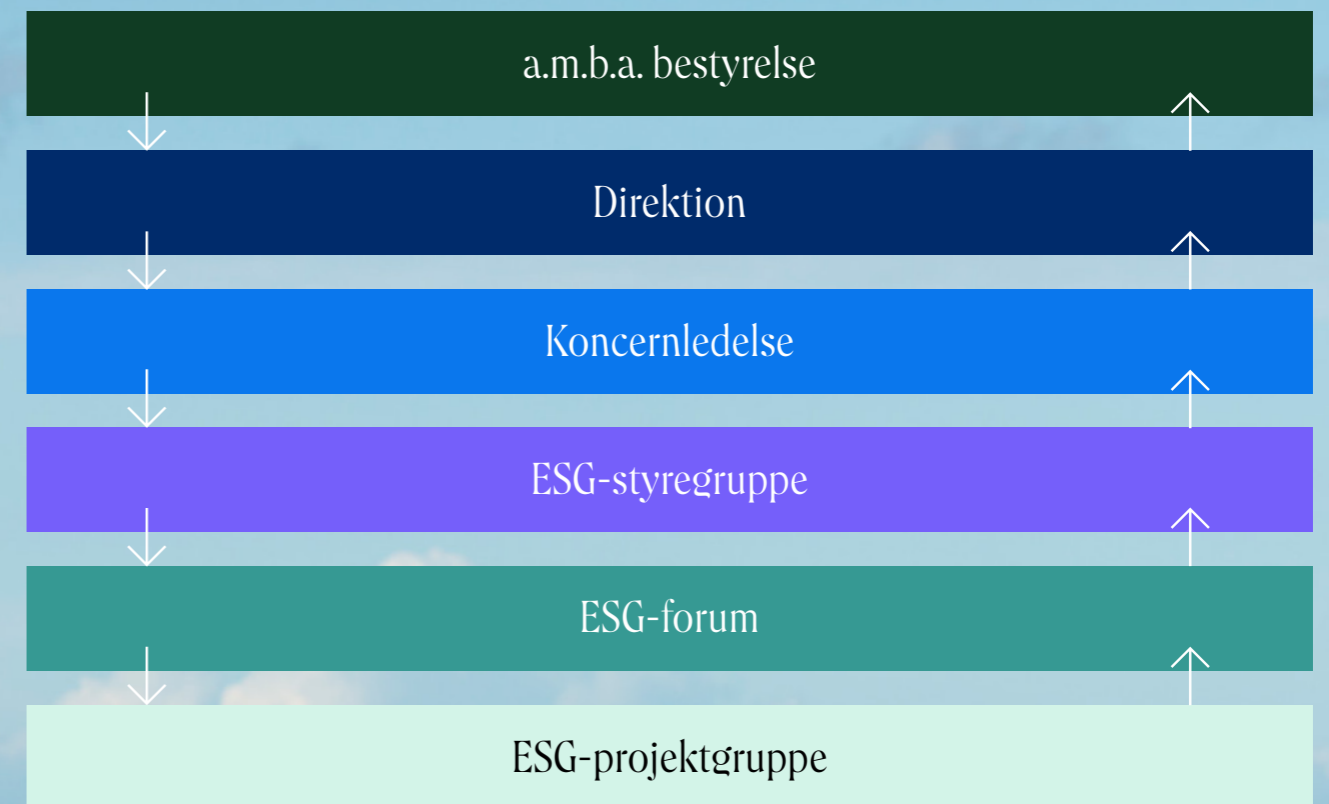
at blive en mere bæredygtig virksomhed. For at have et godt afsæt lavede vi i 2022 en analyse af, hvor vi står på ESG-området. Analysen viser, at der stadig er områder, hvor Norlys kan forbedre sig. Det arbejde vil vi tage fat på i 2023 og årene fremover. For Norlys handler ESG også om at stille data frem offentligt – også når tallene ikke (endnu) er så gode, som vi ønsker. Kun gennem åbenhed kan vores ejere og omverden holde os ansvarlig for de nødvendige fremskridt. Og vi har fortsat en række udfordringer, som vi arbejder på at løse.

Sådan arbejder vi med ESG

I Norlys har vi organiseret vores arbejde med samfundsansvar under overskrifterne Miljø og Klima (E), Sociale forhold (S) og Governance (G).

en ESG-styregruppe. Når det er relevant, inddrages koncernledelsen, direktionen samt bestyrelsen i Norlys a.m.b.a. i beslutningerne.

I dagligdagen varetages arbejdet af et ESG-projektteam under ESG-forum, som igen referer til



ESG-processer

Alle tematiske emner under samfundsansvar tilgås ud fra samme hierarki: 1) Politik, 2) Målsætning, 3) Procedurer samt 4) Rapportering.

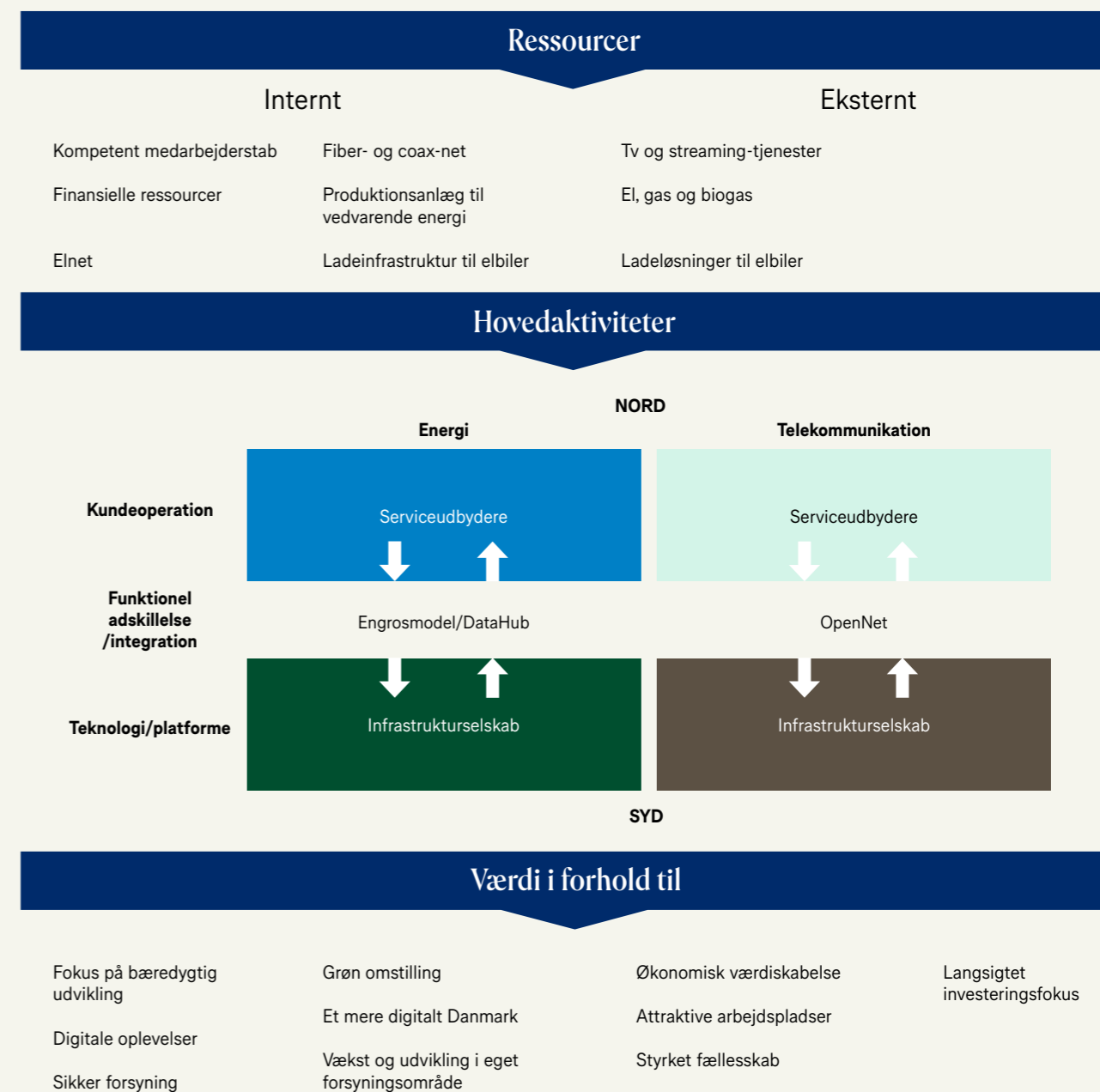
Det skal forstås således, at et emne (fx luftforurening) vurderes ud fra, om Norlys har en politik, dernæst en målsætning, samt om der er procedurer, som understøtter området – og til sidst, hvorvidt Norlys rapporterer på området.



Samfundsansvar*

Forretningsmodellen

I Norlys arbejder vi hver dag på at skabe værdi for vores andelshavere, kunder, medarbejdere og samfundet generelt. Alt efter målgruppen er værdien forskellig, men fælles er, at vi gennem vores hovedaktiviteter omsætter en række interne og eksterne ressourcer til værdi. Det har vi her illustreret i vores forretningsmodel.



*Den lovpligtige redegørelse for samfundsansvar, jf. ARL §99a

Norlys har fra 2022 valgt at udarbejde en bæredygtighedsrapport, hvor vores ESG-tal og -indsatser uddybes. Her i årsrapporten rapporterer vi på de vigtigste data under E, S og G.

Miljø og klima (E)

Inden for klima og miljø er vores store udfordring nettabet fra vores elnet, som udleder store mængder CO₂. Derudover har vi hundredvis af varevogne, som tilbage-lægger store afstande. Det giver udfordringer i forhold til at elektrificere varevognene, men vi er fast besluttede på

at omstille til el. Samtidig er vores bygninger opvarmet med bl.a. fjernvarme, som ikke er lige grøn alle steder, og her er vi afhængige af andres beslutninger for, at vores bygninger kan opvarmes grønt.

E

CO₂-udledning
(scope 1 og 2)

71.249,5 ton

Kommentar

Norlys rapporterer i 2022 på scope 1 og 2. Samtidig er vi begyndt at indsamle data for scope 3.

Faunastriber

2.000 m²

Kommentar

Norlys Fibernet har udført et forsøg med at etablere faunastriber i stedet for at reetablere med græs efter gravearbejde.

Risici

Norlys bidrager til den grønne omstilling. Det gør vi ved at hjælpe vores kunder og andelshavere med at blive grønne og ved at udbrede grønne teknologier samt sikre et elnet, der kan transportere strøm til danskerne. Men vi skal også selv reducere vores egne CO₂e-udledninger, da det er en del af vores risiko og samfundsansvar.

På nuværende tidspunkt udleder Norlys desværre flere drivhusgasser end ønsket. Derfor har vi taget konkrete initiativer for at nå vores klimamål og imødegå vores risici herpå.

Politik

Politik for drivhusgasemissioner

Norlys har et mål om at være CO₂e-neutral i 2030 for scope 1 og 2. For at nå Norlys' klimamål i 2030 har vi opstillet en række delmål for 2023, herunder 10% elektrisk bilpark, 80% klimakompenseret elforbrug, 100% klimakompenseret nettab og 60% fossilfri opvarmning.

Norlys har ultimo 2021 indført en ny politik for firmabiler, som gælder alle hvidpladebiler. Derfor kan medarbejdere i Norlys fremover kun vælge elbiler som firmabiler, hvilket spiller sammen med vores mål om, at alle køretøjer skal være CO₂-neutrale i 2030.

Handlinger, initiativer og resultater

Som led i vores politik vedrørende elektriske hvidepladebiler kan vi se en stor stigning af disse, hvor de i ultimo 2022 udgjorde ca. 25% af vores samlede hvidpladebeholdning.

Flere ladestandere

Mange nye firmabiler på el har øget presset på ladestanderne ved Norlys-lokationerne. Derfor er Norlys nu ved at opstille langt flere ladestandere på vores lokationer. Flere af ladestanderne bliver offentligt tilgængelige og gør det dermed nemmere at være elbilist i Danmark.

Digitalisering af bygningsmassen

Norlys har i 2022 påbegyndt en digitalisering af bygningsmassen med registrering af ca. 100.000 m² fordelt på 49 lokationer, som skal ligge til grund for bedre Facility Management, herunder prioritering af energieffektiviseringsstiltag

Arbejdet fremover

I forbindelse med vores arbejde med elektriske hvidpladebiler forventer vi, at dette tal fortsat vil stige i 2023 til at udgøre 50% af Norlys' firmabilordning medio 2023.

Norlys har derudover også et ønske om hurtigst muligt at transformere gulpladebilerne til elvarevogne frem for fossiledrevne varevogne. På nuværende tidspunkt er der imidlertid begrænset udvalg af elvarevogne,

som kan imødekomme vores behov for høj last og lang rækkevidde. I 2023 påbegyndes et pilotprojekt, som skal afprøve, om de elvarevogne, som er på markedet, kan dække dele af vores kørselsbehov.

Vi vil fremover ligeledes fortsætte arbejde med at energioptimere Norlys' egen infrastruktur gennem renovering af teknikhuse og digitalisering af vores Facility, som skal sikre energioptimering af vores interne processer.

Norlys er i 2022 begyndt at indsamle data på scope 3 og skabe en baseline for flere kategorier herunder, men da vi ikke har en fuldstændig opgørelse for hele koncernen med høj pålidelighed, vil vi derfor fortsætte arbejdet i 2023 med at kortlægge vores drivhusgasemissioner i vores værdikæde for på sigt at kunne indsamle data fra alle kategorier i scope 3.

Sociale forhold (S)

I Norlys ønsker vi at skabe positive, sociale forandringer gennem fællesskaber. Vi vil have et attraktivt og rummeligt arbejdsfællesskab, samtidig med at vi bidrager til andres fællesskaber gennem partnerskaber, produkter og donationer. På det sociale område er vi desværre en mindre mangfoldig arbejdsplads, end vi ønsker, og

derfor har vi for alvor sat diversitet og inklusion på ledelsesagendaen. Når vi taler arbejdsmiljø, har vi et mål om 0 arbejdsulykker. Her har vi også flere arbejdsulykker end ønsket. Derfor arbejder vi for et højt forebyggelsesniveau, så vi kan minimere antallet af ulykker.

S

Arbejdsulykker

50 arbejdsulykker*

Kommentar

Antal arbejdsulykker opgøres som ulykker med mere end en dags fravær. Norlys har en målsætning om, at antallet af arbejdsulykker skal være 0 vel vidende, at det er et ambitiøst mål i en organisation med flere tusinde medarbejdere. Norlys har flere ulykker end ønsket og arbejder derfor intensivt på at reducere antallet af ulykker.

Kønsbalance, alle ledere med personaleansvar

Køn med laveste repræsentation:

30%

Kommentar

Kønsbalancen viser et fald i antallet af kvindelige ledere på 2%-point fra 32% i 2021. I Norlys ønsker vi en mere ligelig kønsfordeling. Vi stræber efter en mere ligelig fordeling og er beviste om, at vi har et arbejde at gøre for at lykkes med denne målsætning. Derfor har vi igangsat en lang række initiativer igennem 2022 og fortsætter arbejdet hermed i hele 2023. Ligeledes har diversitet og inklusion en central prioritering i det strategiarbejde, der planlægges for 2024-2027.

Se kommende sider for initiativer i 2022 gennemgang heraf.

Arbejdsglæde

Index 80

Kommentar

Arbejdsglæden var på index 80 ud af 100 i 2022. Med en score på 80 er Norlys i top-10% blandt alle virksomheder, som bruger Ennovas spørgeramme.

Risici

Norlys' største risici inden for sociale forhold er at kunne tiltrække og fastholde de højt kvalificerede medarbejdere, som er nødvendige for at kunne drive virksomheden, herunder den kritiske infrastruktur, som vi er ansvarlige for.

I Norlys har vi en ambition om at være en af Danmarks bedste arbejdspladser med høj trivsel, gode arbejdsforhold og med plads til, at alle kan trives og udvikle sig.

Vi ønsker en proaktiv arbejdsmiljøkultur med et højt forebyggelsesniveau, så medarbejderne trives, og ingen bliver syge af at arbejde hos os.

Politik

Politik for arbejdsmiljø og arbejdsforhold: Norlys har en arbejdsmiljøpolitik, som beskriver retningslinjer for sundhed og sikkerhed i organisationen. Arbejdsmiljøpolitikken indeholder beskrivelser af overordnede målsætninger inden for arbejdsmiljø,

herunder målsætningen om at udvikle og fastholde et godt fysisk og psykisk arbejdsmiljø i Norlys. Politikken skitserer også ansvarsfordeling internt i Norlys. Norlys har ligeledes en separat politik for fysisk sikkerhed i hele koncernen.

Handlinger, initiativer og resultater

Reduktion af arbejdsulykker

Arbejdsmiljøorganisationen har haft et særligt fokus på at nedbringe antal ulykker, herunder flere registreringer af nærvedhændelser og hurtigere opdatering af læringskataloger.

Nye sundhedsinitiativer

Norlys har i 2022 øget fokus på medarbejdernes sundhed ved at indføre nye sundhedsinitiativer, bl.a. prioriteret fokustid, træning af kropsholdning og mindfulness.

Diversitet og inklusion i årlig People Review

Vi har inkluderet diversitet og inklusion i People Review, som er vores årlige vurdering af alle ledere og medarbejders adfærd, performance og potentiale. Det betyder, bl.a. at vi forholder os til, hvor gode vores ledere er til at tænke diversitet og inklusion, når de sætter det bedste hold. Ligeledes forholder vi os til, hvordan alle medarbejdere er rollemodeller, når det kommer til at skabe en inkluderende kultur, hvor alle føler sig velkomne, respekteret og værdsat.

Fornyet rekrutteringsstrategi med fokus på mangfoldighed

Vi har styrket vores fokus på, hvordan vi sikrer mangfoldighed og bredde i vores ansøgerfelt. Dette indebærer bl.a. øget fokus på bias i hele rekrutteringsprocessen, herunder et opstartsmøde med leder om lederens egne bias. Ligeledes handler det om at sikre, at vores rekrutteringskanaler henvender sig til en bredere målgruppe.

Nyt netværk for unge i Norlys

På initiativ af unge Norlys-medarbejdere er der i foråret 2022 blev etableret et netværk for unge Norlys-medarbejdere, Norlys Youth Network. Netværket er drevet af Norlys-medarbejdere.

Politik for ligebehandling og mangfoldighed

I fjerde kvartal 2022 har vi påbegyndt udarbejdelsen af en politik for mangfoldighed og diskrimination, som forventes færdig midt 2023.

Årlig arbejdsglædemåling

Norlys foretager hvert år en arbejdsglædemåling, hvor vi tager temperaturen på trivslen, og i 2022 lå den på Index 80 ud af 100 mulige.

Indsats for ligebehandling i stillingshierarki

Norlys er i 2022 begyndt at bruge Mercer's rammeværktøj på alle stillinger for at sikre transparens af ansvarsniveau, stillingsindhold og lønniveau på tværs af hele Norlys-koncernen. Direktion og koncernledelsesstillinger bliver vurderet i samarbejde med Mercer, mens alle andre stillinger bliver vurderet i samarbejde med HR.

Arbejdet fremover

Vidensressourcer

Vores medarbejdere er vores vigtigste aktiv. Vi har blandt andet mange vidensmedarbejdere med særlige kompetencer inden for bl.a. IT, tele- og elforsyning. Derfor arbejder vi målrettet med at sikre høj medarbejdertrivsel og udvikle vores medarbejdere ud fra en filosofi om, at de skal øge deres markedsværdi, mens de arbejder i Norlys. Alle medarbejdere tilbydes en årlig People Review-samtale med nærmeste leder, hvor fokus både er på medarbejderens performance, motivation og arbejdsglæde samt forventning til mål og udvikling i det kommende år. Vi har samtidig stort fokus på lederudvikling på alle niveauer i organisationen, hvor alle ledere med personaleansvar to gange årlige inviteres til lederseminar med aktuelle emner på dagsordenen.

*Bemærk at selskaberne Mjølner Informatics A/S, Norlys Energy Trading A/S, Automize A/S og Sperto A/S ikke er inkluderet i dette tal om arbejdsulykker, da de er kommet til i løbet af regnskabsåret, og det derfor ikke har været muligt at medtage selskaberne.

Governance (G)

Menneskerettigheder og anti-korruption

For os handler governance om mere end god selskabsledelse, transparens og ordentlighed. Det handler om at skabe ekstra værdi til det fællesskab, som også er vores ejere. Vi tror på andelsmodellen, og vi vil være med til

at sætte en høj standard for god selskabsledelse for andelsselskaber i Danmark. Derfor har vi blandt andet i 2022 gennemført en stor kampagne for at få flere til at stille op og stemme til repræsentantskabsvalget.

G

Ny ESG-strategi	Ny ESG-governance- struktur	CEO-pay-ratio
Arbejdet er påbegyndt	Struktur er etableret	14,45
<p>Kommentar Norlys har i 2022 påbegyndt arbejdet med en ESG-strategi, som skal omfatte hele koncernen.</p>	<p>Kommentar Norlys har i 2022 etableret en ny governance-struktur for ESG i Norlys.</p>	<p>Kommentar Norlys er begyndt at oplyse CEO-pay-ratio, da det er et tal, som har offentlighedens interesse. CEO-pay-ratio rapporteres fremadrettet i bæredygtighedsrapporten og udregnes ud fra medianlønningen for selskabets fuldtidsansatte.</p>

Risici

Risici for Supply Chain

Selvom store dele af vores aktiviteter forekommer i Danmark, er vi afhængige af de globale forsyningskæder. Derfor er det væsentligt at sikre sporbarhed og gennemsigtighed i vores leverandørers aktiviteter, så vi til hver en tid kan sikre de rette forhold. ESG spiller derfor en afgørende rolle, når vi fremadrettet skal drive vores Supply Chain-aktiviteter.

Risici for Governance

Norlys er ikke et aktieselskab med dertilhørende lovgivning om transparens, men vores ejere har krav på samme niveau af gennemsigtighed. Vores mål er

at skabe tillid til, at Norlys drives på en ansvarlig og transparent måde. Derfor er god governance højt på dagsordenen i Norlys, og vi vil være med til at sætte en høj standard for god governance for andelsselskaber i Danmark.

Politik

Politik for Supply Chain Management

Norlys har en supplier code of conduct, som alle leverandører skal skrive under på. I denne læner vi os bl.a. op ad International Bill of Human Rights (IBHR), International Labour Organisation's declaration on: Fundamental Principles and Rights at Work samt Rio Declaration on Environment and Development og United

Nations Convention against Corruption. Ligeledes har Norlys en indkøbspolitik, som med udgangspunkt i armslængdeprincippet, et TCO4-perspektiv og verdensmålene sætter retningen for bæredygtige indkøb.

Politik for Governance

Norlys er en andelsejet virksomhed og har derfor en særlig forpligtelse – ud over lovgivningen – over for vores mange andelshavere til at opføre os ansvarligt. Som andelsselskab har Norlys en række formaliserede systemer og strukturer, bl.a. vores ejerdemokrati, som sikrer en ansvarlig og ordentlig forretningsførelse. Hvert år gennemføres desuden compliance i forhold til anbefalinger for god selskabsledelse i forbrugerejede forsyningskoncerner. Norlys følger alle punkterne i anbefalingerne helt eller delvist.

Handlinger, initiativer og resultater

Supply chain

For at indgå kontrakt med Norlys skal leverandører acceptere at følge Norlys' supplier code of conduct, som er en del af kontraktgrundlaget.

Norlys' leverandørkodeks fastslår bl.a., at leverandører skal implementere et sundheds- og sikkerhedsledelsessystem. Leverandører er fx forpligtede til at identificere potentielle farer ved arbejde, tillade arbejdere at rapportere sikkerhedsproblemer, rapportere arbejdsrelaterede hændelser og undersøge ulykker.

Norlys stiller krav om, at medarbejdere hos entreprenører har gennemført kurset "Vejen som arbejdsplads".

Norlys' leverandørkodeks fastslår, at leverandører skal rapportere alle Health & Safety-hændelser, inklusive deres årsag.

Norlys pålægger leverandører at implementere antikorrupsionsprincipper, der følger FN's Convention against Corruption. I afsnittet om anti-korruption i Norlys' leverandørkodeks beskriver Norlys også specifikke processer, som leverandører bør implementere for at sikre, at de lever op til globale minimumskrav vedrørende forretningsadfærd.

Governance i Norlys

Norlys har i 2022 udarbejdet en ny ejerstrategi. Ejerstrategien er vores andelshaveres strategi for Norlys og bestyrelsens aftaledokument. Ejerstrategien sætter retningen for, hvad Norlys skal være, hvordan Norlys skal ledes, og hvad formålet med Norlys er. Gennem 2022 har a.m.b.a.-bestyrelsen og formandskabet udarbejdet en ny ejerstrategi, der skal erstatte ejerstrategien fra 2019 og sætte retning for udarbejdelsen af den kommende koncernstrategi fra 2024-2027.

ESG-risikoprofil

Norlys har fået gennemført en dybdegående ESG-risikoprofilanalyse. Analysen har kortlagt indsatsområder, som Norlys skal fokusere på for at tilsikre compliance og ambitiøs ESG-performance, når CSRD træder i kraft. Norlys rapporterer hvert år på anbefalinger for god selskabsledelse.

Norlys afholder et årligt repræsentantskabsmøde med godkendelse af årsrapport, budgetorientering, honorering af repræsentantskab og bestyrelse, behandling af indkomne forslag samt godkendelse af valg af statsautoriseret revisor.

Norlys arbejder med tre ikke-besluttende-bestyrelsesudvalg, som skal føre kontrol, foreslå forbedringer og tilsikre optimal governance på tværs af organisationen:

1. Risiko- og revisionsudvalget, som skal forberede bestyrelsens behandling af risiko-, revisions- og regnskabsmæssige forhold, herunder den økonomiske rapportering samt rapporteringen fra revisionen i forhold til bestyrelsens årshjul.
2. Vedtægts-, vederlags- og governanceudvalget, som skal forberede bestyrelsens behandling af emner i relation til Norlys-koncernens governance-struktur.
3. Kompetenceudvalget, som skal sikre, at bestyrelserne og direktionen løbende har den påkrævede viden og erfaring til at varetage dens respektive opgaver.

I bestyrelsesudvalgene udarbejdes som supplement til afrapportering om 'Anbefalinger for god selskabsledelse i forbrugerejede forsyningselskaber' også en såkaldt 'Uafhængighedsanalyse'. Processen omfatter en systematisk gennemgang bestyrelsesmedlemmernes uafhængighed. Analysen er med til at sikre, at det enkelte bestyrelsesmedlem årligt forholder sig til sin egen habilitet og uafhængighed.

Norlys har en whistleblowerordning, hvor alle kan anmelde forhold om alle emner, herunder også mistanke om brud på menneskerettigheder samt bestikkelse og korruption. Der er i 2022 indberettet 14 sager i whistleblowerordningen. De 12 af sagerne var kundeklager, som ikke hører til i ordningen, mens to omhandlede mistanke om forretningsmæssig svig. Sagerne blev undersøgt, og det viste sig, at den ene indberetning var begrundet, mens den anden var ubegrundet.

Arbejdet fremover

Vi har i Norlys et stort arbejde foran os på Supply Chain-området. Målsætningen er, at ESG-kriterier skal tjene som rettesnor for miljøvenlige samt social- og etisk acceptable aktiviteter i vores forsyningskæde. I det kommende år vil vi fokusere på at opdatere supplier code of conduct samt indsamle scope 3 data for CO2-udledning.



Ligestilling*

Repræsentantskabsmedlemmerne i Norlys er valgt af vores ca. 800.000 andelshavere, og vi vil til enhver tid arbejde for en balance i kønsfordelingen i repræsentantskabet gennem oplysning og relevante aktiviteter.

Bestyrelserne i de enkelte selskaber består i høj grad af medlemmer fra bestyrelsen for Norlys a.m.b.a., der er valgt af repræsentantskabet, hvor kønsbalancen p.t. er ulige. Denne ulighed afspejles ligeledes i de realiserede tal for bestyrelsernes diversitet, hvor kønsbalancen p.t. ligger på 15% kvinder og 85% mænd.

Bestyrelsen for Norlys a.m.b.a. udpeges af repræsentantskabet, hvorfor bestyrelsen har opstillet mål for at opnå en mere ligelig fordeling mellem kvinder og mænd i forbindelse med Norlys' første repræsentantskabsvalg i 2023. Det er Norlys' mål, at andelen af kvinder i bestyrelsen i Norlys a.m.b.a. er på minimum 30%, når den næste bestyrelse udpeges i april 2023.

Norlys har i 2022 sat et nyt mål om kønsbalance blandt ledere i Norlys. Målet betyder, at vi i 2030 skal have en lige fordeling af mænd og kvinder - altså en lige fordeling blandt koncernledelsen og koncernledelsens referencer.

Derudover er det vores mål til enhver tid at sikre, at vi har en virksomhedskultur og et arbejdsmiljø, hvor alle føler sig velkomne, respekterede og værdsatte, og hvor vi i fællesskab og individuelt favner forskelligheder og skaber plads til at være dem, vi er.

I et 2030-perspektiv ønsker vi, at kønsbalancen i Norlys-direktionen afspejler måltallene for de øvrige ledelseslag i Norlys. Vi er bevidste om, at dette kræver en målrettet indsats, særligt når vi kommer fra et niveau, hvor balancen er 100% mænd og 0% kvinder.

Kønsmæssig fordeling i ledelse og bestyrelser

Andel af kvinder i ledelsen i Norlys

Ledelsesniveau	Måltal 2030	Realiseret 2022	Realiseret 2021
Koncernledelsen	50%	13%	18%
Ledere med personaleansvar		30%	32%

Andel af kvinder i bestyrelserne i Norlys

Selskab	Måltal bestyrelsen 2022	Realiseret 2022	Realiseret 2021
Norlys a.m.b.a.	25%	22%	22%
Norlys Holding A/S	25%	0%	0%
Stofa A/S	25%	43%	14%
Norlys Tv og Internet A/S	25%	43%	14%
Norlys Energi A/S	25%	25%	14%
N1 A/S	25%	20%	14%
Norlys Infrastruktur A/S	25%	0%	0%
Norlys Forsyning A/S	25%	0%	0%
Norlys Fibernet A/S	25%	0%	0%
Norlys Fiber Infra-struktur A/S	25%	0%	14%
Norlys Energy Trading A/S	25%	0%	0%
Norlys Digital & Tele Holding A/S	25%	0%	0%
Norlys Infrastructure Holding A/S	25%	0%	-
Mjølner informatics A/S	25%	14%	-

Ovenstående model viser kønsfordelingen for selskaber i Norlys-koncernen, der er i regnskabsklasse C, mellem og derover.

Bestyrelserne

Fordelingen i Norlys a.m.b.a. er uændret fra 2021 til 2022, da der først sker nyvalg og ny konstituering i 2023. De øvrige ændringer i de underliggende bestyrelser skyldes primært ny ejerstruktur i Norlys Fibernet. Derudover er fx Mjølner A/S opkøbt i 2022 og fremgår her første gang.

I forbindelse med udviklingen i sammensætningen af vores bestyrelser i Norlys-koncernen har vi tilstræbt større diversitet ved udskiftninger i bestyrelserne. Det ses især på områderne Stofa A/S, Norlys TV og Internet A/S, Norlys Energi A/S og N1 A/S, hvor andelen af det underrepræsenterede køn er øget. På de øvrige selskaber består bestyrelsen af Norlys' direktion og formandskab, som i perioden består af mænd.

Koncernledelsen

Årsagen til, at procentfordelingen mellem mænd og kvinder i koncernledelsen falder fra 2022 til 2023, er at koncernledelsen er udvidet med 4 medlemmer (fra 11 til 15 medlemmer).

Ledere med personaleansvar

Generelt er udvikling i kønsbalancen på de forskellige ledelsesniveauer ikke, som vi ønsker det. Derfor har vi igangsat en række initiativer igennem 2022 og fortsætter arbejdet hermed i 2023 og fremad.

Ledersamling om diversitet og inklusion

Vi har i foråret 2022 afholdt ledersamling, som satte inklusion og diversitet på agendaen, og som samtidig satte fokus på ubevidst bias. Ledersamlingen var samtidig startskuddet på Norlys' fremadrettede arbejde med diversitet og inklusion og et fælles afsæt for en ny kernefortælling.

Ny kernefortælling

Vi har i 2022 udarbejdet en ny kernefortælling for diversitet og inklusion, der skal sætte retningen for det fremtidige arbejde, og som samtidig sætter retning og stiller krav til for vores måde at være og agere på som en rummelig arbejdsplads.

Inkluderende sprog i jobannoncer

Vi har i november trænet alle HR-konsulenter i at skrive jobannoncer i et inkluderende sprog, der appellerer til forskellighed og bredde i profiler og kompetencer. Vi har desuden i december købt adgang til et nyt IT-værktøj, "Develop Diverse", der hjælper til at identificere ord i jobannoncer/tekst, som med fordel kan formuleres mere inkluderende.



Forvent- ninger til fremtiden



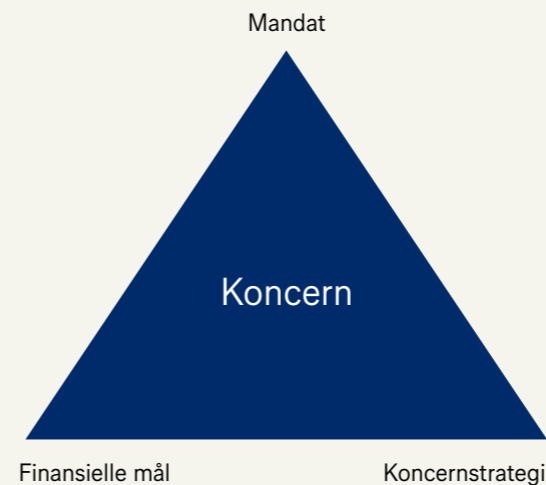
Store investeringer og fokus på bæredygtige løsninger

I Norlys ser vi ind i meget store investeringer i elnettet, som skal opgraderes til at kunne flytte meget af den strøm, der skaber mulighed for mange flere elbiler og varmepumper. Vi kommer samtidig til at investere massivt i at udbygge ladeinfrastruktur til elbiler og i at bygge sol og vind i flere europæiske lande gennem Eurowind Energy, som vi ejer 50% af. Jo mere vedvarende energi, vi producerer, jo mindre afhængighed har vi til naturgas og fossile brændsler. Samtidig har vi brug for grundlast, der kan levere energi, når solen ikke skinner, og vinden ikke blæser, og vi skal i fællesskab med resten af Europa finde frem til en samlet løsning, som både kan give os den grønne og billige, men også stabile energi.



Strategi 2023

En trekant i balance



Mandat
Mandatet udgøres af ejerstrategien

Finansielle mål
Bestyrelsen fastsætter de finansielle mål

Koncernstrategi
Koncerndirektionen udarbejder koncernstrategien inden for de finansielle mål og de rammer, der er givet i ejerstrategien

Norlys vil i de kommende år fortsætte med store skridt ind i bevidstheden og dagligdagen i hele Danmark. Som den største energi- og telekoncern i Danmark har vi et medansvar for samfunds- og infrastrukturudviklingen i Danmark, der aktivt ses gennem vores ageren i alle vores forretningsområder.

Frasalget af 35% af Norlys Fibernet giver de økonomiske muskler til fortsat at kunne levere højhastighedsbredbånd, ikke blot i de store byer, men i hele Danmark. Gennem OpenNets uafhængige platform vil vi fortsat arbejde ambitiøst for et sammenhængende fiberlandskab, der ved udgangen af 2024 vil muliggøre landsdækkende fiber på tværs af alle netudbydere.

Stofa og Norlys udbyder tv, internet og streaming til både arbejde og afslapning. En sikker og hurtig forbindelse og et bredt udvalg af underholdning skal i fremtiden få flere til at vælge Norlys til.

Energiforretningen har på grund af krigen i Ukraine og den afledte energi- og forsyningskrise iværksat landsdækkende strømbesparende initiativer og er gennem udbygningen af ladeinfrastrukturen til elbiler i Danmark med til at skubbe til den grønne omstilling.

Gennem Norlys Energy Trading understøtter vi et stabilt energiudbud og søger globalt at skubbe udviklingen mod mere vedvarende energi

Forsyningsforretningen med fortsatte tarifrabatter til samtlige andelshavere og udbygning af elnettet til øget elektrificering er rygraden i Norlys og i hele det digitale Danmark.

Endeligt er delejerskaber i Eurowind Energy, Green Hydrogen Systems og Greenlab med til at udbygge vedvarende og grønne energiløsninger, der skal sætte retningen for en bæredygtig fremtid.

Ledelsen forventer, at Norlys i 2023 leverer et driftsresultat før afskrivninger (EBITDA) på ca. 4,4 milliarder kroner. Vi forventer tilmed et resultat før skat på mere end 2,7 milliarder kroner for det kommende regnskabsår. Investeringsniveauet for 2023 forventes at overgå alle tidligere år og ligge i omegnen af 3,8 milliarder kroner mod et niveau på cirka 3 milliarder i 2022.



Som integreret energi- og telekoncern har Norlys en strategisk stærk position som både serviceudbyder og infrastrukturselskab i begge brancher.

2023 er sidste år i Norlys' nuværende strategiperiode, hvor fokus har været på at skabe indsigt, fokus og sammenhængskraft på tværs af koncernen.

At skabe ét samlet Norlys og høste de synergier og muligheder, som fusionen skabte, har derfor haft absolut første prioritet i strategiperioden. Derudover rummer strategien seks strategiske indsatsområder, som alle er af afgørende betydning for, at vi kan leve op til de mål, vi har sat for vores koncern og over for vores ejere.



1

Integration & optimering

Vi skal samle og optimere vores forretningsområder, og måden vi arbejder på. Det er en forudsætning for at lykkes med at sikre den gode kundeoplevelse, som gør, at vi kan holde på vores kunder og trække flere til. Vi skal helt i mål med opdelingen af vores teleforretning – det vi kalder branchemodellen. Med OpenNet som branchens fælles platform får landets teleudbydere adgang til vores og andres fibernet. Derfor skal vores egen teleforretning operere på samme vilkår som resten af branchen.

Vores infrastruktur både på energi- og telesiden kræver store og langsigtede investeringer de kommende år. Vi skal derfor optimere vores investeringer med udgangspunkt i data om risiko, tilstand og sandsynlighed for fejl.

2

Teknologi og digital slagkraft

Vi skal give både kunder og medarbejdere bedre digitale muligheder og værktøjer. Det skal forbedre kundeoplevelsen og effektivisere vores interne arbejdsgange. Vi er en del af landets kritiske infrastruktur. Derfor skal vi også være gode til at arbejde sammen som sektor og øge sikkerheden, så vi er modstandsdygtige over for cybertrusler.

3

Mennesker, adfærd & kultur

Norlys skal være blandt de mest attraktive arbejdspladser i Danmark for nuværende og kommende medarbejdere. Et fællesskab, som man har lyst til at være en del af. Nøglen til en stærk kultur skal findes i et nærværende og værdibaseret lederskab. Vi skal sikre rammer, der gør det muligt for medarbejdere at yde deres bedste og udvikle sig. Både til glæde for Norlys, men også for medarbejderens fremtidige karrieremuligheder.

4

Kunder, marked & infrastruktur

Vi skal udvikle Norlys til ét stærkt brand med et attraktivt værditilbud til vores kunder inden for energi, internet og tv. Vi skal øge vores indsats inden for trading og produktion af vedvarende energi, og vi skal undersøge mulighederne for at træde ind på mobilmarkedet. Samtidig skal vi udvikle og udbygge vores tele- og elinfrastruktur, så vores andelshavere kan få lynhurtigt internet, og så vi er klar til den tiltagende elektrificering af Danmark. Og endelig skal vi etablere 300.000 landstandere til el- og hybridbiler inden udgangen af 2030.

5

Konsolidering & M&A

Vi skal fortsat spille en aktiv rolle i den fremtidige konsolidering i vores brancher og forfølge muligheder for fusioner og opkøb, hvis det kan styrke vores position.

6

Den levende andelsmodel

Og endelig skal vi dyrke og styrke andelsejerskabet, så vi fortsat kan skabe fordele for vores andelshavere. Samtidig skal vi styrke vores arbejde med ESG.





Årsregnskab 2022

Ledelsespåtegning

Bestyrelsen og direktionen har dags dato behandlet og godkendt årsrapporten for regnskabsåret 1. januar - 31. december 2022 for Norlys a.m.b.a.

Årsrapporten aflægges i overensstemmelse med årsregnskabsloven.

Det er vores opfattelse, at koncernregnskabet og årsregnskabet giver et retvisende billede af koncernens og selskabets aktiver, passiver og finansielle stilling pr. 31. december 2022 og resultatet af koncernens og selskabets aktiviteter samt af koncernens pengestrømme for regnskabsåret 1. januar - 31. december 2022.

Ledelsesberetningen indeholder efter vores opfattelse en retvisende redegørelse for de forhold, beretningen omhandler.

Årsrapporten indstilles til generalforsamlingens godkendelse.

Silkeborg, den 30. marts 2023

Direktion



NIELS DUEDAHL
Administrerende direktør



GERT VINTHER JØRGENSEN
Økonomidirektør



JESPER BARSLUND JACOBSEN
Direktør for infrastruktur



CLAUS FLYGER PEJSTRUP
Kommerciel direktør



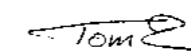
JENS ERIK PLATZ
Formand Norlys a.m.b.a.



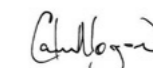
CHRISTIAN GREVE
Næstformand, Norlys a.m.b.a.



ARVID THORND AHL



TOM ØSTERGAARD PEDERSEN



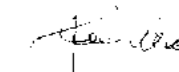
CLAUS NØRGAARD



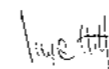
HANNE BÆK OLSEN



HANS PETER ANDREASEN



HENRIK VALLØ



INGE GILLESBERG



JENS OVE NAUTRUP SIMONSEN



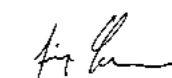
JOAN RANDI HANSEN



JOHN THOMSEN



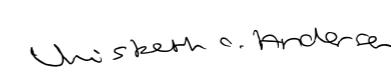
JYTTE RABÆK SCHMIDT



JØRGEN HOLT CLEMMENSEN



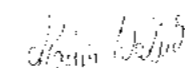
KARL CHRISTIANSEN



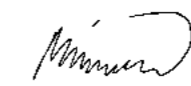
LISBETH OXHOLM ANDERSEN



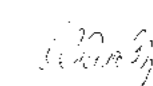
MALTE LARSEN



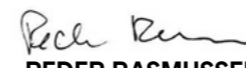
MARTIN KRISTIAN VALBIRK



MOGENS VINTHER



OLE RIBER KJÆR



PEDER RASMUSSEN



PER MORTENSEN



SØREN NØRGAARD



SØREN STRØM



THOMAS EJLSKOV HUST



TOBIAS DUELUND



KNUD JAGER ANDERSEN

Den uafhængige revisors revisionspåtegning

Til andelshaverne i Norlys a.m.b.a.

Konklusion

Det er vores opfattelse, at koncernregnskabet og årsregnskabet giver et retvisende billede af koncernens og selskabets aktiver, passiver og finansielle stilling pr. 31. december 2022 samt af resultatet af koncernens og selskabets aktiviteter og koncernens pengestrømme for regnskabsåret 1. januar - 31. december 2022 i overensstemmelse med årsregnskabsloven.

Vi har revideret koncernregnskabet og årsregnskabet for Norlys a.m.b.a. for regnskabsåret 1. januar - 31. december 2022, der omfatter resultatopgørelse, balance, egenkapitalopgørelse og noter, herunder anvendt regnskabspraksis, for såvel koncernen som selskabet, samt pengestrømsopgørelse for koncernen ("regnskabet").

Grundlag for konklusion

Vi har udført vores revision i overensstemmelse med internationale standarder om revision og de yderligere krav, der er gældende i Danmark. Vores ansvar ifølge disse standarder og krav er nærmere beskrevet i revisionspåtegningens afsnit Revisors ansvar for revisionen af regnskabet. Vi er uafhængige af koncernen i overensstemmelse med International Ethics Standards Board for Accountants' internationale retningslinjer for revisors etiske adfærd (IESBA Code) og de yderligere etiske krav, der er gældende i Danmark, ligesom vi har opfyldt vores øvrige etiske forpligtelser i henhold til disse krav og IESBA Code. Det er vores opfattelse, at det opnåede revisionsbevis er tilstrækkeligt og egnet som grundlag for vores konklusion.

Udtalelse om ledelsesberetningen

Ledelsen er ansvarlig for ledelsesberetningen.

Vores konklusion om regnskabet omfatter ikke ledelsesberetningen, og vi udtrykker ingen form for konklusion med sikkerhed om ledelsesberetningen.

I tilknytning til vores revision af regnskabet er det vores ansvar at læse ledelsesberetningen og i den forbindelse overveje, om ledelsesberetningen er væsentligt inkonsistent med regnskabet eller vores viden opnået ved revisionen eller på anden måde synes at indeholde væsentlig fejlinformation.

Vores ansvar er derudover at overveje, om ledelsesberetningen indeholder krævede oplysninger i henhold til årsregnskabsloven.

Baseret på det udførte arbejde er det vores opfattelse, at ledelsesberetningen er i overensstemmelse med koncernregnskabet og årsregnskabet og er udarbejdet i overensstemmelse med årsregnskabslovens krav. Vi har ikke fundet væsentlig fejlinformation i ledelsesberetningen.

Ledelsens ansvar for regnskabet

Ledelsen har ansvaret for udarbejdelsen af et koncernregnskab og et årsregnskab, der giver et retvisende billede i overensstemmelse med årsregnskabsloven. Ledelsen har endvidere ansvaret for den interne kontrol, som ledelsen anser for nødvendig for at udarbejde et regnskab uden væsentlig fejlinformation, uanset om denne skyldes besvigelser eller fejl.

Ved udarbejdelsen af regnskabet er ledelsen ansvarlig for at vurdere koncernens og selskabets evne til at fortsætte driften; at oplyse om forhold vedrørende fortsat drift, hvor dette er relevant; samt at udarbejde regnskabet på grundlag af regnskabsprincippet om fortsat drift, medmindre ledelsen enten har til hensigt at likvidere koncernen eller selskabet, indstille driften eller ikke har andet realistisk alternativ end at gøre dette.

Revisors ansvar for revisionen af regnskabet

Vores mål er at opnå høj grad af sikkerhed for, om regnskabet som helhed er uden væsentlig fejlinformation, uanset om denne skyldes besvigelser eller fejl, og at afgive en revisionspåtegning med en konklusion. Høj grad af sikkerhed er et højt niveau af sikkerhed, men er ikke en garanti for, at en revision, der udføres i overensstemmelse med internationale standarder om revision og de yderligere krav, der er gældende i Danmark, altid vil afdække væsentlig fejlinformation, når sådan findes. Fejlinformationer kan opstå som følge af besvigelser eller fejl og kan betragtes som væsentlige, hvis det med rimelighed kan forventes, at de enkeltvis eller samlet har indflydelse på de økonomiske beslutninger, som brugerne træffer på grundlag af regnskabet.

Som led i en revision, der udføres i overensstemmelse med internationale standarder om revision og de yderligere krav, der er gældende i Danmark, foretager vi faglige vurderinger og opretholder professionel skepsis under revisionen. Herudover:

- Identificerer og vurderer vi risikoen for væsentlig fejlinformation i regnskabet, uanset om denne skyldes besvigelser eller fejl, udformer og udfører revisionshandlinger som reaktion på disse risici samt opnår revisionsbevis, der er tilstrækkeligt og egnet til at danne grundlag for vores konklusion. Risikoen for ikke at opdage væsentlig fejlinformation forårsaget af besvigelser er højere end ved væsentlig fejlinformation forårsaget af fejl, idet besvigelser kan omfatte sammensværgelser, dokumentfalsk, bevidste udeladelser, vildledning eller tilsidesættelse af intern kontrol.
- Opnår vi forståelse af den interne kontrol med relevans for revisionen for at kunne udforme revisionshandlinger, der er passende efter omstændighederne, men ikke for at kunne udtrykke en konklusion om effektiviteten af koncernens og selskabets interne kontrol.
- Tager vi stilling til, om den regnskabspraksis, som er anvendt af ledelsen, er passende, samt om de regnskabsmæssige skøn og tilknyttede oplysninger, som ledelsen har udarbejdet, er rimelige.
- Konkluderer vi, om ledelsens udarbejdelse af regnskabet på grundlag af regnskabsprincippet om fortsat drift er passende, samt om der på grundlag af det opnåede revisionsbevis er væsentlig usikkerhed forbundet med begivenheder eller forhold, der kan skabe betydelig tvivl om koncernens og selskabets evne til at fortsætte driften. Hvis vi konkluderer, at der er en væsentlig usikkerhed, skal vi i vores revisionspåtegning gøre opmærksom på oplysninger herom i regnskabet eller, hvis sådanne oplysninger ikke er tilstrækkelige, modificere vores konklusion. Vores konklusioner er baseret på det revisionsbevis, der er opnået frem til datoen for vores revisionspåtegning. Fremtidige begivenheder eller forhold kan dog medføre, at koncernen og selskabet ikke længere kan fortsætte driften.

- Tager vi stilling til den samlede præsentation, struktur og indhold af regnskabet, herunder noteoplysningerne, samt om regnskabet afspejler de underliggende transaktioner og begivenheder på en sådan måde, at der gives et retvisende billede heraf.
- Opnår vi tilstrækkeligt og egnet revisionsbevis for de finansielle oplysninger for virksomhederne eller forretningsaktiviteterne i koncernen til brug for at udtrykke en konklusion om koncernregnskabet. Vi er ansvarlige for at lede, føre tilsyn med og udføre koncernrevisionen. Vi er eneansvarlige for vores revisionskonklusion.

Vi kommunikerer med den øverste ledelse om blandt andet det planlagte omfang og den tidsmæssige placering af revisionen samt betydelige revisionsmæssige observationer, herunder eventuelle betydelige mangler i intern kontrol, som vi identificerer under revisionen.

Aarhus, den 30.03.2023

PricewaterhouseCoopers

Statsautoriseret Revisionspartnerselskab
CVR-nr. 33 77 12 31



Claus Lindholm Jacobsen
statsautoriseret revisor
mne23328



Michael Groth Hansen
statsautoriseret revisor
mne33228



Resultatopgørelse | 01.01.2022 - 31.12.2022

RESULTATOPGØRELSE (T.KR.)		KONCERN		MODERSELSKAB	
		2022	2021	2022	2021
Note					
3	Nettoomsætning	22.010.888	10.589.144	0	210
	Arbejde udført for egen regning og opført under aktiver	493.215	455.827	0	0
4	Andre driftsindtægter	89.197	87.481	3.657	0
	Samlede driftsindtægter	22.593.300	11.132.452	3.657	210
	Omkostninger til råvarer og hjælpematerialer	-13.370.586	-6.957.391	0	0
	Andre eksterne omkostninger	-1.192.161	-1.058.277	-30.035	-22.678
	Bruttofortjeneste	8.030.553	3.116.784	-26.378	-22.468
5	Personaleomkostninger	-2.279.309	-1.579.740	-13.256	-16.377
	Resultat før af- og nedskrivninger (EBITDA)	5.751.244	1.537.044	-39.634	-38.845
10,11	Af- og nedskrivninger af immaterielle- og materielle anlægsaktiver	-1.555.442	-1.652.752	0	0
	Andre driftsomkostninger	-32.544	-45.517	0	0
	Resultat før finansielle poster (EBIT)	4.163.258	-161.225	-39.634	-38.845
	Indtægter af kapitalandele i tilknyttede virksomheder	0	0	9.604.367	897.135
13	Indtægter af kapitalandele i associerede virksomheder	569.941	460.096	0	0
	Indtægter af andre finansielle anlægsaktiver	46.015	8.069	0	0
6	Finansielle indtægter	90.508	297.456	107.369	267.870
7	Finansielle omkostninger	-688.025	-113.154	-430.847	-1.602
	Resultat før skat	4.181.697	491.242	9.241.255	1.124.558
8	Skat af årets resultat	-633.293	200.999	0	0
	Årets resultat	3.548.404	692.241	9.241.255	1.124.558
9	Resultatdisponering				

Balance | 31.12.2022

AKTIVER (T.KR.)	KONCERN		MODERSELSKAB	
	2022	2021	2022	2021
Note				
Færdiggjorte udviklingsprojekter	441.579	215.216	0	0
Erhvervede patenter & knowhow	93.495	74.785	0	0
Goodwill	898.944	480.967	0	0
Udviklingsprojekter under udførelse	430.423	376.800	0	0
Forudbetalinger for immaterielle anlægsaktiver	27.791	72.078	0	0
10 Immaterielle anlægsaktiver	1.892.232	1.219.846	0	0
Grunde og bygninger	461.511	436.962	0	0
Distributionsanlæg	20.334.693	18.893.332	0	0
Andre anlæg, driftsmateriel og inventar	92.352	70.095	0	0
Materielle anlægsaktiver under udførelse	1.162.964	877.456	0	0
11 Materielle anlægsaktiver	22.051.520	20.277.845	0	0
12 Kapitalandele i tilknyttede virksomheder	0	0	18.908.515	13.505.713
13 Kapitalandele i associerede virksomheder	1.674.450	1.301.267	0	0
14 Tilgodehavender hos associerede virksomheder	533.934	551.577	0	0
14 Andre værdipapirer og kapitalandele	229.241	195.387	0	0
14 Andre tilgodehavender	370.875	24.563	0	0
Finansielle anlægsaktiver	2.808.500	2.072.794	18.908.515	13.505.713
Anlægsaktiver i alt	26.752.252	23.570.485	18.908.515	13.505.713
Råvarer og hjælpematerialer	476.357	266.911	0	0
Fremstillede varer og handelsvarer	743.482	179.002	0	0
Varebeholdninger	1.219.839	445.913	0	0
Tilgodehavender fra salg og tjenesteydelser	2.093.881	2.290.025	0	210
15 Igangværende arbejder for fremmed regning	97.854	112.385	0	0
Tilgodehavender hos tilknyttede virksomheder	0	0	2.272.274	4.312.720
Tilgodehavender hos associerede virksomheder	478	0	0	0
16 Udskudt skatteaktiv	692.438	491.565	28	28
17 Andre tilgodehavender	3.456.883	1.792.434	27.379	156
Selskabsskat	45.148	0	86	60
18 Periodeafgrænsningsposter	145.499	229.008	0	0
Reguleringsmæssige underdækninger	158.218	72.782	0	0
Tilgodehavender	6.690.399	4.988.199	2.299.767	4.313.174
Andre værdipapirer og kapitalandele	12.817.222	2.963.465	7.910.763	2.708.511
Likvide beholdninger	4.921.124	590.389	0	2.252
Omsætningsaktiver i alt	25.648.584	8.987.966	10.210.530	7.023.937
Aktiver i alt	52.400.836	32.558.451	29.119.045	20.529.650

Balance | 31.12.2022

PASSIVER (T.KR.)	KONCERN		MODERSELSKAB	
	2022	2021	2022	2021
Note				
Overført overskud	28.158.640	18.950.610	23.267.279	19.680.392
Reserve for nettoopskrivning efter den indre værdis metode	0	0	5.670.601	267.799
Reserve for sikringstransaktioner	779.240	997.581	0	0
Nyfors vækstpulje	64.519	64.621	64.519	64.621
Norlys vækstpuljer	76.297	73.715	76.297	73.715
Minoritetsinteresser	1.916.424	304.523	0	0
Egenkapital	30.995.120	20.391.050	29.078.696	20.086.527
Hensættelse til pensioner og lignede forpligtelser	19.515	17.733	0	0
19 Andre hensatte forpligtelser	113.218	111.880	0	0
Hensatte forpligtelser i alt	132.733	129.613	0	0
Gæld til realkreditinstitutter	10.014.524	3.470.101	0	0
Modtagne forudbetalinger fra kunder	5.754	0	0	0
Anden gæld	76	168.325	0	0
Periodeafgrænsningsposter	3.448.812	2.931.916	0	0
20 Langfristede gældsforpligtelser	13.469.166	6.570.342	0	0
20 Kortfristet del af langfristede gældsforpligtelser	102.283	230.282	0	0
Banker	1.408.275	1.614.295	0	400.000
Modtagne forudbetalinger fra kunder	998.430	163.679	0	0
15 Forudfaktureringer af igangværende arbejde for fremmed regning	959	0	0	0
Leverandører af varer og tjenesteydelser	978.463	1.603.489	163	279
Gæld til tilknyttede virksomheder	0	0	2.075	775
Gæld til associerede virksomheder	388	0	0	0
Selskabsskat	0	117.204	0	0
20 Anden gæld	3.958.240	1.469.091	38.111	42.069
20 Periodeafgrænsningsposter	356.779	269.406	0	0
Kortfristede gældsforpligtelser	7.803.817	5.467.446	40.349	443.123
Gældsforpligtelser i alt	21.272.983	12.037.788	40.349	443.123
Passiver	52.400.836	32.558.451	29.119.045	20.529.650
21 Eventualaktiver				
22 Eventualforpligtelser				
23 Pantsætninger og sikkerhedsstillelser				
24 Finansielle instrumenter				
25 Nærstående parter og ejerforhold				
26 Honorar til generalforsamlingsvalgt revisor				

Egenkapitalopgørelse

Pengestrømopgørelse | 01.01.2022 - 31.12.2022

KONCERN (T.KR.)

	Overført resultat	Reserve for sikringstransaktioner	Nyfors Vækstpulje	Norlys Vækstpuljer	Minoritets-interesser	I alt
Egenkapital 1. januar 2022	18.950.610	997.581	64.621	73.715	304.523	20.391.050
Beviliget i året	0	0	-3.264	-44.256	0	-47.520
Regulering af sikringsinstrumenter til dagsværdi	0	-279.925	0	0	-54.944	-334.869
Skat af egenkapitalbevægelser	0	61.584	0	0	12.088	73.672
Øvrige egenkapitalposter	6.703.994	0	0	0	-16.588	6.687.406
Tilgange i året	0	0	0	0	748.190	748.190
Modtaget udbytte	0	0	0	0	-71.213	-71.213
Årets resultat	2.504.036	0	3.162	46.838	994.368	3.548.404
Egenkapital 31. december 2022	28.158.640	779.240	64.519	76.297	1.916.424	30.995.120

MODERSELSKAB (T.KR.)

	Overført resultat	Reserve for nettoopskrivning efter den indre værdis metode	Nyfors Vækstpulje	Norlys Vækstpuljer	I alt
Egenkapital 1. januar 2022	19.680.392	267.799	64.621	73.715	20.086.527
Beviliget i året	0	0	-3.264	-44.256	-47.520
Regulering af sikringsinstrumenter i datterselskaber	0	-279.925	0	0	-279.925
Skat af egenkapitalbevægelser	0	61.584	0	0	61.584
Øvrige egenkapitalreguleringer	0	16.775	0	0	16.775
Modtaget udbytte	4.000.000	-4.000.000	0	0	0
Årets resultat	-413.113	9.604.368	3.162	46.838	9.241.255
Egenkapital 31. december 2022	23.267.279	5.670.601	64.519	76.297	29.078.696

PENGESTRØMSOPGØRELSE (T.KR.)

KONCERN

Note	2022	2021
Årets resultat	3.548.404	692.241
Af- og nedskrivninger	1.555.442	1.652.752
Gevinst/tab ved afgang af anlægsaktiver	-28.517	-170.332
27 Ændringer i driftskapital	237.721	-740.154
28 Andre reguleringer	429.372	-950.410
Pengestrømme fra drift før finansielle poster	5.742.422	484.097
Modtagne finansielle indtægter	68.494	75.863
Betalte finansielle omkostninger	-535.240	-70.343
Betalt/modtaget selskabsskat	-934.695	68.011
Pengestrømme vedrørende drift	4.340.981	557.628
Køb af immaterielle anlægsaktiver	-357.804	-475.435
Køb af materielle anlægsaktiver	-2.776.684	-2.047.261
Salg af materielle anlægsaktiver	134.391	15.478
Køb af finansielle anlægsaktiver	-469.421	-68.492
Salg af finansielle anlægsaktiver	0	330.694
Køb af virksomheder	-829.796	0
Salg af virksomheder	7.493.405	126.159
Køb af værdipapirer	-9.984.528	0
Salg af værdipapirer	0	122.382
Udlån til associerede virksomheder	0	-177.421
Modtaget udbytte	56.015	45.409
Pengestrømme vedrørende investeringer	-6.734.422	-2.128.487
Afdrag på gæld til realkreditinstitutter	-275.418	-168.870
Afdrag på langfristet gæld øvrige	-793	-300
Modtagne tilslutningsbidrag	733.114	523.740
Optagelse og indfrielse af langfristet gæld	6.691.842	659.831
Ændring i kassekreditter	-206.020	519.313
Pengestrømme vedrørende finansiering	6.942.725	1.533.714
Ændring i likvider	4.549.284	-37.145
Likvide beholdninger primo	590.389	627.534
Tilgang ved fusion og opkøb	-218.549	0
Likvider 31.12.2022	4.921.124	590.389
Som specificeres således:		
Likvide beholdninger	4.921.124	590.389
Likvider 31.12.2022	4.921.124	590.389

Noter

1. SÆRLIGE POSTER

Norlys Digital & Tele Holding A/S har i regnskabsåret 2022 haft en ekstraordinær gevinst, som følge af et salg af 35% ejerandel af sine kapitalandele i selskabet Norlys Infrastructure Holding A/S. I moderselskabet indregnes gevinsten som resultat af kapitalandele i tilknyttede virksomheder, mens denne føres over egenkapitalen, som følge af årsregnskabslovens bestemmelse vedrørende salg af minoritetsandele. Resultatpåvirkningen af salget udgør 6.687 mio. kr.

Stofa A/S har i regnskabsåret 2021 gennemført en større nedskrivning af selskabets aktiver. Nedskrivningen vedrører de coax-anlæg, der ejes af Stofa, og som i forlængelse af koncernens strategi vil blive lukket ned over en periode på 2-3 år. Kunderne på disse coax-anlæg flyttes over på den fiberinfrastruktur, der forventelig vil være etableret i de respektive områder i perioden. Nedskrivningen er på 150 millioner kroner.

Norlys Holding A/S har i regnskabsåret 2021 haft en ekstraordinær gevinst på sine kapitalandele i selskabet Green Hydrogen Systems A/S, som i sommeren 2021 blev børsnoteret. I forbindelse med børsnoteringen er selskabets ejerandel blev udvandet til ca. 9%, hvorfor selskabet ikke længere er et associeret selskab til Norlys Holding A/S. Resultatpåvirkningen af kapitalandelen i 2021 udgør 234 millioner kroner.

Koncernens resultat i regnskabsåret 2021 er påvirket af udtrædelsen af Waoo-samarbejdet samt efterlevelsen af aftalen med konkurrencemyndighederne i forbindelse med godkendelsen af fusionen i 2019, der betød at man skulle sætte alle kunderne fri. Kunderne skulle herefter aktivt vælge deres serviceudbydere på det åbne fibernet. Dette betød, at man i første kvartal oplevede et overnormalt pres på telefonindgangene grundet de mange forandringer for kunderne. Dette har medført en betydelig ekstraomkostning i selskabet. I forlængelse af dette gennemførte man ligeledes en række initiativer for at fastholde så mange kunder som muligt. Disse initiativer påvirkede også 2021-resultatet negativt. Samlet har disse forhold påvirket resultatet negativt med ca. 80 millioner kroner.

2. USIKKERHED VED INDREGNING OG MÅLING

Salg af el

Koncernselskabet Norlys Energi A/S foretager periodisering af el- og gassalg på baggrund af forbrugsdata registreret i Datahub og hos Energinet. Selskabet følger løbende sammenhængen mellem indkøbte og solgte kWh for kontinuerligt at sikre balance heri. Der er i sagens natur usikkerheder forbundet med periodiseringerne, hvilket blandt andet skyldes faktorer som forskel i aflæsningstidspunkt for slutbrugere, fejl i indberetningerne fra de tilknyttede distributionsselskaber samt muligheden for fejlregistreringer hos selskabets balanceansvarlige. Der bliver løbende indberettet korrektioner fra disse kilder, som kan medføre tilbagebetaling eller ekstra opkrævning hos selskabet. Da disse data genereres af kilder uden for selskabets kontrol, er det ikke muligt at lave en pålidelig opgørelse af disse usikkerheder, men en stor del kan elimineres ved afstemning af energibalancer, der kan gennemføres i forbindelse med årsafregningen.

3. SEGMENTOPLYSNINGER/AKTIVITETER - PRIMÆRT SEGMENT (T.KR.)

	Energi	Forsyning	Digital	Tele	Trading	Øvrig omsætning	Koncern i alt
2022							
Nettoomsætning	12.018.022	1.113.929	3.418.077	382.638	4.967.995	110.227	22.010.888
2021							
Nettoomsætning	6.279.855	753.668	3.100.392	441.813	0	13.416	10.589.144

Noter

4. ANDRE DRIFTSINDTÆGTER

Andre driftsindtægter består primært af fortjeneste ved salg af anlægsaktiver, samt øvrige driftsindtægter af sekundær karakter for koncernen.

5. PERSONALEOMKOSTNINGER (T.KR.)	KONCERN		MODERSELSKAB	
	2022	2021	2022	2021
Lønninger	2.013.853	1.415.290	13.256	16.377
Pensioner	229.587	145.562	0	0
Andre omkostninger til social sikring	35.869	18.888	0	0
	2.279.309	1.579.740	13.256	16.377
Gennemsnitligt antal medarbejdere	3.245	2.602	0	0
Vederlag til direktion og bestyrelse:				
Direktion	21.600	19.261	18.306	15.663
Bestyrelse	7.717	7.921	7.071	5.921
	29.317	27.182	25.377	21.584

Oversigten viser det samlede vederlag for direktionen og bestyrelsen i Norlys a.m.b.a. På grund af persondataforordningen offentliggør vi det samlede vederlag for hvert enkelt medlem af bestyrelsen og direktionen i en særskilt vederlagsrapport, som kan findes på vores hjemmeside.

Lønninger i moderselskab består af vederlag til direktion, bestyrelse og diæter til repræsentantskabsmedlemmer.

6. FINANSIELLE INDTÆGTER (T.KR.)	KONCERN		MODERSELSKAB	
	2022	2021	2022	2021
Renter fra tilknyttede virksomheder	0	0	49.315	46.276
Dagsværdireguleringer	22.014	221.593	20.758	221.593
Andre finansielle indtægter	68.494	75.863	37.296	1
	90.508	297.456	107.369	267.870

Noter

7. FINANSIELLE OMKOSTNINGER (T.KR.)	KONCERN		MODERSELSKAB	
	2022	2021	2022	2021
Renter fra tilknyttede virksomheder	0	0	5.065	1.362
Dagsværdireguleringer	152.785	42.811	0	0
Andre finansielle omkostninger	535.240	70.343	425.782	240
	688.025	113.154	430.847	1.602

8. SKAT AF ÅRETS RESULTAT (T.KR.)	KONCERN		MODERSELSKAB	
	2022	2021	2022	2021
Aktuel skat	-642.241	56.723	0	0
Årets ændring i udskudt skat	1.376	143.224	0	0
Regulering vedrørende tidligere år	7.572	1.052	0	0
	-633.293	200.999	0	0

9. RESULTATDISPONERING (T.KR.)	KONCERN		MODERSELSKAB	
	2022	2021	2022	2021
Minoritetsinteresser	994.368	80.941	0	0
Overført til vækstpuljer	50.000	50.000	50.000	50.000
Reserve for nettoopskrivning	0	0	9.604.368	0
Overført resultat	2.504.036	561.300	-413.113	1.074.558
	3.548.404	692.241	9.241.255	1.124.558

Noter

10. IMMATERIELLE ANLÆGSAKTIVER (T.KR.)	KONCERN				
	Færdiggjorte udviklingsprojekter	Erhvervede patenter & knowhow	Goodwill	Udviklingsprojekter under udførelse	Forudbetaling for immaterielle anlægsaktiver
Kostpris 1. januar 2022	385.730	226.360	800.496	376.800	72.078
Årets tilgange	23.148	14.176	519.209	313.474	18.892
Overførsler i årets løb	275.378	64.693	0	-255.351	-63.179
Kostpris 31. december 2022	684.256	305.229	1.319.705	434.923	27.791
Af- og nedskrivninger 1. januar 2022	170.514	151.575	319.529	0	0
Årets nedskrivninger	0	13.401	0	4.500	0
Årets afskrivninger	51.407	45.244	101.232	0	0
Overførsler i årets løb	20.756	1.514	0	0	0
Af- og nedskrivninger 31. december 2022	242.677	211.734	420.761	4.500	0
Regnskabsmæssig værdi 31. december 2022	441.579	93.495	898.944	430.423	27.791

Særlige forudsætninger vedrørende udviklingsprojekter

Igangværende og færdiggjorte udviklingsprojekter udgøres af eksterne omkostninger og interne timer til udvikling og tilpasning af softwaresystemer.

De indregnede udviklingsprojekter er udvikling af fibernet, udviklingen af teknologi såvel som udvikling af understøttende IT-systemer, udvikling af nye platforme til distribution af TV-indhold, samt en ny afregnings- og selvbetjeningsløsning for kunderne i Fiber og Digital.

Udviklingsprojekter under udførelse kan henføres til udviklingsprojekter, der vedrører koncernens IT-systemer samt øvrig systemudvikling til understøttelse af koncernens strategi og aktiviteter. Udviklingsprojekterne lever op til de fremsatte forventninger, og der er således ikke indikationer på yderligere nedskrivning. Udviklingsprojekter under udførelse forventes dermed at bidrage til den fremtidige indtjening

Noter

11. MATERIELLE ANLÆGSAKTIVER (T.KR.)	KONCERN			
	Grunde og bygninger	Distributions-anlæg	Andre anlæg mv.	Andre anlæg under udførelse
Kostpris 1. januar 2022	623.671	27.795.631	155.847	877.456
Årets tilgange	73.089	511.144	49.882	2.584.363
Årets afgang	-33.505	-70.347	-3.453	0
Overførsler i årets løb	0	2.142.908	1.327	-2.298.855
Kostpris 31. december 2022	663.255	30.379.336	203.603	1.162.964
Af- og nedskrivninger 1. januar 2022	186.709	8.902.299	85.752	0
Årets afskrivninger	15.035	1.297.693	26.930	0
Tilbageførsel ved afgang	0	0	-1.431	0
Overførsler	0	-155.349	0	0
Af- og nedskrivninger 31. december 2022	201.744	10.044.643	111.251	0
Regnskabsmæssig værdi 31. december 2022	461.511	20.334.693	92.352	1.162.964

11. MATERIELLE ANLÆGSAKTIVER (T.KR.)	MODERSELSKAB
	Andre anlæg mv.
Kostpris 1. januar 2022	834
Årets afgang	-834
Kostpris 31. december 2022	0
Af- og nedskrivninger 1. januar 2022	834
Tilbageførsel ved afgang	-834
Af- og nedskrivninger 31. december 2022	0
Regnskabsmæssig værdi 31. december 2022	0

Noter

12. KAPITALANDELE I TILKNYTTED E VIRKSOMHEDER (T.KR.)	MODERSELSKAB	
	2022	2021
Kostpris 1. januar 2022	13.237.914	13.237.914
Kostpris 31. december 2022	13.237.914	13.237.914
Værdiregulering 1. januar 2022	267.799	-1.124.528
Årets resultat	9.628.490	921.260
Egenkapitalreguleringer	-201.565	495.190
Eliminering af intern avance	684	684
Modtaget udbytte	-4.000.000	0
Afskrivning på goodwill	-24.807	-24.807
Værdiregulering 31. december 2022	5.670.601	267.799
Regnskabsmæssig værdi 31. december 2022	18.908.515	13.505.713

Noter

12. KAPITALANDELE I TILKNYTTETE VIRKSOMHEDER (fortsat)			MODERSELSKAB
Kapitalandele i tilknyttede virksomheder kan specificeres således:			
Navn	Hjemsted	Stemme- og ejerandel	
Norlys Holding A/S	Silkeborg	100%	
Datterselskaber i Norlys Holding A/S			
OpenNet A/S	Silkeborg	100%	
EMR Spanien 3 ApS (Under frivillig likvidation)	Silkeborg	100%	
SE Blue Holding A/S	Esbjerg	100%	
SE Rådgivning A/S	Kolding	100%	
Gudenaacentralen a.m.b.a.	Viborg	99,9%	
Karlsgårde Vandkraft A/S	Esbjerg	100%	
Norlys Digital & Tele Holding A/S	Esbjerg	100%	
Norlys Energy Trading A/S	Aalborg	50,9%	
Mjølner Informatics A/S	Aarhus	97,3%	
Automize A/S	Kolding	60,0%	
Norlys Forsyning A/S	Esbjerg	100%	
Norlys Energi A/S	Aalborg	86,5%	
Energi Nord Holding A/S	Aalborg	52,0%	
Norlys Infrastruktur A/S	Esbjerg	100%	
Datterselskaber i Norlys Digital & Tele Holding A/S			
Stofa A/S	Aarhus	100%	
Norlys Tv og Internet A/S	København	100%	
Norlys Infrastructure Holding A/S	Silkeborg	65%	
Datterselskaber i Norlys Energy Trading A/S			
Norlys Energy Trading Americas Inc.	USA	100%	
Norlys Energy Trading Americas LLC.	USA	100%	
Norlys Energy trading Asia PTE	Singapore	100%	
Datterselskaber i Norlys Infrastructure Holding A/S			
Norlys Fiber Infrastruktur A/S	Silkeborg	100%	
Datterselskaber i Mjølner Informatics A/S			
Mjølner Romania ApS (Under frivillig likvidation)	Aarhus	100%	
Datterselskaber i Norlys Fiber Infrastruktur A/S			
Norlys Fibernet A/S	Silkeborg	100%	
Datterselskaber i Norlys Energi A/S			
Sperto ApS	København	100%	
Datterselskaber i Norlys Infrastruktur A/S			
N1 A/S*	Esbjerg	56%	
Datterselskaber i N1 A/S			
N1 A/S*	Esbjerg	44%	

* Selskabet N1 A/S er ejet af Norlys Infrastruktur A/S og Norlys Forsyning A/S

Noter

13. KAPITALANDELE I ASSOCIEREDE VIRKSOMHEDER (T.KR.)	KONCERN		MODERSELSKAB	
	2022	2021	2022	2021
Kostpris 1. januar 2022	1.259.299	1.394.639	0	0
Årets tilgange	65.000	37.002	0	0
Årets afgang	-122.106	-146.495	0	0
Overførsler i årets løb	-39.962	-25.847	0	0
Kostpris 31. december 2022	1.162.231	1.259.299	0	0
Værdiregulering 1. januar 2022	41.968	79.159	0	0
Egenkapitalreguleringer	15.440	-31.306	0	0
Årets resultat	526.377	88.947	0	0
Modtaget udbytte	-18.750	-10.000	0	0
Regulering af interne avancer	0	-899	0	0
Afskrivning på goodwill	-21.530	-21.667	0	0
Andre reguleringer	64.088	0	0	0
Tilbageførsel ved afgang	-1.681	-62.266	0	0
Overførsler i årets løb	-93.693	0	0	0
Værdiregulering 31. december 2022	512.219	41.968	0	0
Regnskabsmæssig værdi 31. december 2022	1.674.450	1.301.267	0	0

Indtægter af kapitalandele i associerede virksomheder indregnet i resultatopgørelsen består af:

Andel af årets resultat	526.377
Gevinst ved salg af kapitalandele	1.006
Dagsværdiregulering	64.088
Afskrivning på goodwill	-21.530
	569.941

Noter

13. KAPITALANDELE I ASSOCIEREDE VIRKSOMHEDER (T.KR.) (fortsat)		MODERSELSKAB	
Navn	Hjemsted	Stemme- og ejerandel	
Eurowind Energy A/S	Hobro	50%	
Visue A/S	Aarhus	39%	
RAH Fiberbredbånd A/S	Ringkøbing	45%	
GreenLab Skive A/S	Skive	30%	
SEF Fiber A/S	Svendborg	25%	

14. FINANSIELLE ANLÆGSAKTIVER (T.KR.)			
	Tilgodehavender hos associerede virksomheder	Andre værdipapirer og kapitalandele	Andre tilgodehavender
Kostpris 1. januar 2022	551.577	195.294	24.563
Årets tilgange	0	33.854	370.567
Årets afgang	-17.643	0	-24.255
Kostpris 31. december 2022	533.934	229.148	370.875
Værdiregulering 1. januar 2022	0	93	0
Værdiregulering 31. december 2022	0	93	0
Regnskabsmæssig værdi 31. december 2022	533.934	229.241	370.875

Tilgodehavender hos associerede virksomheder

Norlys Holding A/S har d. 18. juni 2021 udlånt 149 mio. kr. til Eurowind Energy A/S i form af hybridobligationer, som har karakteristika som et ansvarligt lån, hvorfor det indregnes under tilgodehavender hos associerede virksomheder. Lånet har en løbetid på 1.000 år til 3021 og forrentes med 5,6% i rente i de første 5 år. Herefter vil renten stige til 10,95%. Lånet træder tilbage for de øvrige gældsforpligtelser i Eurowind Energy A/S.

Noter

15. IGANGVÆRENDE ARBEJDER FOR FREMMED REGNING (T.KR.)	KONCERN		MODERSELSKAB	
	2022	2021	2022	2021
Igangværende arbejder, salgspris	117.860	129.833	0	0
Igangværende arbejder, acontofaktureret	-24.215	-17.448	0	0
Reklassifikation af negativ værdi	4.209	0	0	0
Reklassifikation af negativ værdi	-959	0	0	0
	96.895	112.385	0	0
Nettoværdien er indregnet således i balancen				
Igangværende arbejder for fremmed regning	97.854	112.385	0	0
Forudfaktureringer af igangværende arbejder for fremmed regning	-959	0	0	0
	96.895	112.385	0	0

16. UDSKUDT SKAT (T.KR.)	KONCERN		MODERSELSKAB	
	2022	2021	2022	2021
Udskudt skatteaktiv				
Immaterielle anlægsaktiver	2.128	-73.969	0	0
Materielle anlægsaktiver	-275.744	-311.288	0	0
Hensatte forpligtelser	10.245	20.107	0	0
Tilgodehavender	0	-8.795	0	0
Gældsforpligtelser	782.040	640.789	0	0
Fremførbart skattemæssigt underskud	173.769	224.721	28	28
Regnskabsmæssig værdi 31. december 2022	692.438	491.565	28	28

Bevægelse i udskudt skat

Primo	491.565
Tilgang ved køb	-9.777
Indregnet i resultatopgørelsen	193.379
Regulering udskudt skat vedrørende tidligere år	15.318
Øvrige reguleringer	1.953
Ultimo	692.438

Udskudt skatteaktiv vedrører primært tilslutningsbidrag med forskellig regnskabs- og skattemæssig behandling samt skattemæssigt underskud fra tidligere år.

Forskelsværdierne vedrørende tilslutningsbidrag vil blive udlignet ved den regnskabsmæssige indtægtsføring af det periodiserede beløb over de kommende 40 år og vurderes derfor forsvarligt at indregne udskudt skatteaktiv på baggrund heraf. Udskudt skatteaktiv vedrørende skattemæssigt underskud til fremførsel udgør værdien af den del af underskuddet, som forventes at kunne udnyttes inden for en periode på 3-5 år på baggrund af koncernens forventede resultater i perioden.

Noter

17. ANDRE TILGODEHAVENDER

Andre tilgodehavender består af sikkerhedsstillelser overfor børser, som ikke er hurtigt konvertibel til likvider, afledte finansielle instrumenter, forudbetalinger samt tilgodehavende moms.

18. PERIODEAFGRÆNSNINGSPOSTER (OMSÆTNINGSAKTIVER)

Periodeafgrænsningsposter udgøres af forudbetalte omkostninger vedrørende 2023, abonnementer og licenser, samt tilskud til kunder der løber i 3-8 år.

19. ANDRE HENSÆTTELSER

Andre hensatte forpligtelser vedrører energibesparelser, igangværende sager, tabsgivende kontrakter, garantiforpligtelser og andre kontraktlige forpligtelser. De samlede hensættelser udgør 113.218 t.kr., hvoraf 88.224 t.kr. forventes at forfalde efter 1 år.

20. LANGFRISTEDE GÆLDSFORPLIGTELSE (T.KR.)

	Forfald indenfor 1 år	Forfald mellem 1 og 5 år	Forfald efter 5 år	Gæld i alt
Gæld til realkreditinstitutter	102.283	7.055.936	2.958.588	10.116.807
Modtagne forudbetalinger fra kunder	998.430	5.754	0	1.004.184
Anden gæld	3.958.240	76	0	3.958.316
Periodeafgrænsningsposter	356.779	465.010	2.983.802	3.805.591
Regnskabsmæssig værdi 31. december 2022	5.415.732	7.526.776	5.942.390	18.884.898

21. EVENTUALAKTIVER

Koncernen har ikke-indregnede udskudte skatteaktiver primært vedrørende underskud fra tidligere år, hvor koncernen skønner, at skatteaktivet ikke kan udnyttes indenfor en overskuelig fremtid. Koncernens ikke-indregnede udskudte skatteaktiv udgør 141 mio. kr. pr. 31.12.2022.

Koncernen har desuden et ikke-indregnet eventualaktiv vedrørende regulatorisk underdækning på ca. 359 mio. kr.

Noter

22. EVENTUALFORPLIGTELSE

Moderselskab

Moderselskabet hæfter solidarisk med fællesregistrerede koncernvirksomheder for den samlede momsforpligtelse. Den aktuelle momsforpligtelse udgjorde 104.164 t.kr. pr. 31.12.2022.

Moderselskabet har stillet selvskyldnerkaution for bankmellemværender for tilknyttede virksomheder. Kautionen er begrænset til 1.800 mio. kr.

Moderselskabet har stillet moderselskabsgarantier for datterselskabet Norlys Energi A/S for i alt 5.187 mio. kr.

Koncern

Koncernens hæftelse i SE Blue Equity I K/S udgør 150 mio.kr. Heraf er indbetalt 146,3 mio.kr., og resthæftelsen udgør 3,7 mio.kr.

Koncernens hæftelse i Blue Equity II K/S udgør 100 mio.kr. Heraf er indbetalt 72,3 mio.kr., og resthæftelsen udgør 27,7 mio.kr.

Koncernens hæftelse i Blue Equity III K/S udgør 75 mio.kr. Heraf er indbetalt 19,9 mio.kr., og resthæftelsen udgør 55,1 mio.kr.

Koncernens kreditfacilitet har overfor selskabets kunder stillet arbejdsgarantier for i alt 7.470 t.kr.

Koncernen har ved indskud i Ærø Vind 1 I/S påtaget sig en forpligtelse, hvor alle interessenter hæfter solidarisk. Selskabet ejer 175 andele ud af 11.297 andele. Den samlede gæld pr. 31.12.2022 i Ærø Vind 1 I/S udgjorde 47 t.kr.

Koncernen har ved indskud i Ærø Vind 4 I/S påtaget sig en forpligtelse, hvor alle interessenter hæfter solidarisk. Selskabet ejer 300 andele ud af 19.746 andele. Den samlede gæld pr. 31.12.2022 i Ærø Vind 4 I/S udgjorde 34 t.kr.

Koncernen har afgivet pro rata selvskyldnerkaution overfor Norlys Energy Trading A/S' bankgæld. Kautionen er begrænset til 602.357 t.kr. Koncernen har afgivet tilbagetrædelseserklæring over for Eurowind Energy A/S' bankforbindelse. Tilbagetrædelseserklæringen udgør 327.500 t.kr.

Koncernen har stillet moderselskabsgarantier for datterselskabet Norlys Energy Trading A/S for i alt 1.138 mio. kr.

Koncernen har stillet moderselskabsgarantier for datterselskabet Norlys Energi A/S for i alt 5.227 mio. kr.

Koncernen har indgået ikke-indregnede leje- og leasingkontrakter, hvor forpligtelsen udgør 491 mio. kr. frem til udløb.

Koncernen har indgået kontrakter om køb af services, hvoraf en forpligtelse udgørende 10.849 t.kr. forfalder inden for 1 år, og 14.605 t.kr. forfalder mellem 1 og 5 år.

23. PANTSÆTNINGER OG SIKKERHEDSSTILLELSER

Koncern

Prioritetsgæld er sikret ved pant i distributionsanlæg samt virksomhedspant (flydende pant) i nuværende og fremtidige erhvervser af distributionsanlæg, der ikke er omfattet af førstnævnte pant. Den regnskabsmæssige værdi af pantsatte distributionsanlæg udgør 11.742.588 t.kr.

Prioritetsgæld er sikret ved pant i ejendomme. Den regnskabsmæssige værdi af pantsatte ejendomme udgør 253.176 t.kr.

24. FINANSIELLE INSTRUMENTER (T.KR.)

For Norlys Energi A/S, Norlys Energy Trading A/S, N1 A/S og Norlys Fibernet A/S

Der er indgået aftaler om afledte finansielle instrumenter i form af optioner, forwards og futures.

Dagsværdien af afledte finansielle instrumenter udgør på balancedagen:

	2022	2021
Aktiver	1.066.445	494.994
Forpligtelser	815.048	119.192

Sikringsinstrumenter

Koncernen har indgået renteswaps til sikring af faste renter på selskabets variabelt forrentede realkreditlån. Kontrakterne har en varighed på op til 17 år. I kontrakterne er CIBOR 3 og 6 omregnet til en fast rente på mellem 0,515% - 3,373% på lån med en total hovedstol på 8.923.170 t.kr. Koncernens renteswaps er gældende for restløbetid på koncernens lån i intervallet 1 år - 17 år. Dagsværdien af koncernens renteswaps udgør på balancedagen 229.751 t.kr.

Koncernen har derudover indgået finansielle kontrakter på el og gas til afdækning af prisrisikoen på indgåede fremtidige salgskontrakter på salg af el og gas.

Noter

Sikring er foretaget gennem finansielle forwards og futures, der er modposteret direkte på egenkapitalen. Kontrakterne er handlet på regulerede europæiske markeder.

Dagsværdien af el-forwardkontrakter udgør på balancedagen -664.614 t.kr. og dagsværdien af elfutureskontrakter udgør på balancedagen 1.092.877 t.kr. Der er sikret varekøb på 2.527.503 MWh. Elkontrakterne har en løbetid fra 2023-2026.

Dagsværdien af gaskontrakterne udgør på balancedagen 390.778 t.kr. Der er sikret varekøb på 316.232 MWh. Gaskontrakterne har en løbetid på 2023-2025.

Der er endvidere indgået forwards til sikring af fremtidige pengestrømme relateret til injection og withdrawal på fremtidig lagerkontrakt, som er modposteret direkte på egenkapitalen.

Herudover indgår dagsværdi af sikringsinstrumenter til sikring af dagsværdi af fysisk gaslager ført i resultatopgørelsen efter Årsregnskabslovens §37 a. Dagsværdien af sikringskontrakterne udgør på balancedagen 100.839 t.kr.

Værdiregulering

Specifikation af netto værdireguleringerne fremgår af nedenstående tabel.

Alle de indregnede kontrakter udgøres af finansielle optioner, forwards og futures og er opgjort på baggrund af offentliggjorte priser på børser. Selskabets handler er indgået med en række professionelle modparter, og der vurderes ikke særlig kreditrisiko forbundet hermed.

24. FINANSIELLE INSTRUMENTER (T.KR.)

	Værdiregulering, resultatopgørelse	Værdiregulering, egenkapital	Dagsværdi 31. december
Futures (el)	46.805	0	46.805
Futures (gas)	9.710	0	9.710
Kapaciteter (el)	11.146	0	11.146
Kapaciteter (gas)	-32.230	0	-32.230
Forwards (el)	72.646	-770.880	-614.643
Forwards (gas)	138.120	107.156	600.858
Renteswaps	0	229.751	229.751

25. NÆRTSTÅENDE PARTER

Der er ingen nærtstående parter med bestemmende indflydelse på Norlys-koncernen.

I henhold til årsregnskabslovens §98c stk. 7 oplyses alene om transaktioner med nærtstående parter, som ikke er foregået på markedsvilkår. Der har ikke været transaktioner, som ikke er gennemført på markedsvilkår i regnskabsåret for hverken moderselskabet eller koncernen.

Noter

26. HONORAR TIL GENERALFORSAMLINGSVALGT REVISOR (T.KR.)

	2022	2021
I andre eksterne omkostninger er indeholdt honorar til selskabets repræsentantskabsvalgte revisor med:		
Revisionshonorar, PwC / (2021 Deloitte)	1.765	2.054
Andre erklæringsopgaver med sikkerhed, PwC / (2021 Deloitte) med sikkerhed	318	304
Skatterådgivning, PwC / (2021 Deloitte)	577	430
Andre ydelser, PwC / (2021 Deloitte)	8.397	4.325
	11.057	7.113

27. PENGESTRØMSOPGØRELSE - ÆNDRING I DRIFTSKAPITAL (T.KR.)

	2022	2021
Ændring i varebeholdninger	-770.144	-120.322
Ændring i tilgodehavender	-219.662	-870.322
Ændringer i leverandører mv.	1.227.527	250.490
	237.721	-740.154

28. PENGESTRØMSOPGØRELSE - ANDRE REGULERINGER (T.KR.)

	2022	2021
Finansielle indtægter	-90.508	-297.456
Finansielle omkostninger	688.025	113.154
Øvrige reguleringer	-168.145	-766.108
	429.372	-950.410

Anvendt regnskabspraksis

Årsrapporten for Norlys a.m.b.a. for 2022 er aflagt i overensstemmelse med årsregnskabslovens bestemmelser for store virksomheder i regnskabsklasse C.

Bortset fra nedenfor nævnte områder så er den anvendte regnskabspraksis uændret i forhold til sidste år. Derudover er der foretaget enkelte reklassifikationer i regnskabet. Reklassifikationerne har ikke påvirket resultatet eller egenkapitalen.

Årsrapporten for 2022 er aflagt i t.kr.

Moderselskabet har i henhold til årsregnskabslovens §86, stk. 4 undladt at udarbejde pengestrømsopgørelse.

Moderselskabet har i henhold til årsregnskabslovens §96, stk. 3 undladt at angive honorar til generalforsamlingsvalgt revisor.

Ændringer i anvendt regnskabspraksis

Tarifrabatordningen i N1 A/S indregnes i koncernen som rabat i nettoomsætningen. Tidligere blev rabatordningen præsenteret brutto, så omsætningen blev præsenteret før rabatordning med modregning på egenkapitalen som tarifnedsættelse til andelshavere. Ændringen medfører en negativ effekt på nettoomsætning på -513.258 t.kr. for 2021. Ændringen har ingen beløbsmæssig effekt på sammenligningstallene for egenkapital eller balancesum. Sammenligningstal samt hoved- og nøgletal er tilpasset den ændrede regnskabspraksis.

I pengestrømsopgørelsen er værdipapirer flyttet fra at indgå som en del af likviderne til i stedet at indgå som en regulering under investeringer. Ændringen i præsentationen medfører,

at pengestrømme vedrørende investeringer bliver negativt påvirket med -9.984.528 t.kr. i 2022 (122.382 t.kr. i 2021).

Generelt om indregning og måling

I resultatopgørelsen indregnes indtægter i takt med, at de indtjenes. Herudover indregnes værdireguleringer af finansielle aktiver og forpligtelser. I resultatopgørelsen indregnes ligeledes alle omkostninger, herunder afskrivninger og nedskrivninger.

Aktiver indregnes i balancen, når det er sandsynligt, at fremtidige økonomiske fordele vil tilflyde koncernen og moderselskabet, og aktivets værdi kan måles pålideligt.

Forpligtelser indregnes i balancen, når det er sandsynligt, at fremtidige økonomiske fordele vil fragå koncernen og moderselskabet, og forpligtelsens værdi kan måles pålideligt.

Ved første indregning måles aktiver og forpligtelser til kostpris. Efterfølgende måles aktiver og forpligtelser som beskrevet for hver enkelt regnskabspost nedenfor.

Visse finansielle aktiver og forpligtelser måles til amortiseret kostpris, hvorved der indregnes en konstant effektiv rente over løbetiden.

Amortiseret kostpris opgøres som oprindelig kostpris med fradrag af eventuelle afdrag samt tillæg/fradrag af den akkumulerede amortisering af forskellen mellem kostpris og nominelt beløb.

Ved indregning og måling tages hensyn til forudsigelige tab og risici, der fremkommer, inden årsrapporten aflægges, og som be- eller afkræfter forhold, der eksisterede på balancedagen.

Indregning og måling af virksomhedssammenslutninger

Koncernen har valgt at anvende overgangsbestemmelserne i ”udtalelse om forholdet mellem bestemmelser om virksomhedssammenslutninger i årsregnskabsloven og IFRS udsendt af Erhvervsstyrelsen i marts 2018, hvilket betyder, at der er forskelle i den regnskabsmæssige behandling af virksomhedssammenslutninger gennemført før og efter 1. juli 2018.

Efterfølgende afsnit beskriver den anvendte regnskabspraksis fra 1. juli 2018:

Nyerhvervede virksomheder indregnes i regnskabet fra overtagelsestidspunktet. Solgte eller afviklede virksomheder indregnes i regnskabet frem til afståelsestidspunktet. Sammenligningstal korrigeres ikke for nyerhvervede virksomheder. Ophørte aktiviteter præsenteres særskilt, jf. nedenfor. Overtagelsestidspunktet er det tidspunkt, hvor selskabet faktisk opnår kontrol over den overtagne virksomhed.

Ved køb af nye virksomheder, hvor selskabet opnår bestemmende indflydelse over den købte virksomhed, anvendes overtagelsesmetoden. De tilkøbte virksomheders identificerede aktiver, forpligtelser og eventualforpligtelser måles til dagsværdi på overtagelsestidspunktet. Identificerbare immaterielle aktiver indregnes, hvis de kan udskilles eller udspringer fra en kontraktlig ret. Der indregnes udskudt skat af de foretagne omvurderinger.

Positive forskelsbeløb (goodwill) mellem på den ene side købsvederlaget, værdien af minoritetsinteresser i den overtagne virksomhed og dagsværdien af eventuelle tidligere erhvervede kapitalandele, og på den anden side dagsværdien af de overtagne identificerbare aktiver,

forpligtelser og eventualforpligtelser indregnes som goodwill under immaterielle aktiver. Goodwill afskrives lineært i resultatopgørelse efter en individuel vurdering af den økonomiske levetid.

Negative forskelsbeløb (negativ goodwill) indregnes i resultatopgørelsen på overtagelsestidspunktet. Omkostninger, afholdt i forbindelse med virksomhedskøb, indregnes i resultatopgørelsen i afholdelsesåret. Hvis der på overtagelsestidspunktet er usikkerhed om identifikation eller måling af overtagne aktiver, forpligtelser, eventualforpligtelser eller fastlæggelsen af købsvederlaget, sker første indregning på baggrund af foreløbigt opgjorte. Hvis det efterfølgende viser sig, at identifikation eller måling af købsvederlaget, overtagne aktiver, forpligtelser eller eventualforpligtelser ikke var korrekt ved første indregning, reguleres opgørelsen med tilbagevirkende kraft, herunder goodwill, indtil 12 måneder efter overtagelsen, og sammenligningstal tilpasses. Herefter indregnes eventuelle korrektioner som fejl.

Omregning af fremmed valuta

Transaktioner i fremmed valuta omregnes til transaktionsdagens kurs. Gevinster og tab, der opstår på grund af forskelle mellem transaktionsdagens kurs og kursen på betalingsdagen, indregnes i resultatopgørelsen som en finansiel post.

Tilgodehavender, gæld og andre monetære poster i fremmed valuta, som ikke er afregnet på balancedagen, omregnes til balancedagens kurs. Forskellen mellem balancedagens kurs og transaktionsdagens kurs indregnes i resultatopgørelsen som en finansiel post.

Anlægsaktiver, der er købt i fremmed valuta, måles til kursen på transaktionsdagen.

Resultatopgørelsen for udenlandske dattervirksomheder og associerede virksomheder, der er selvstændige enheder, omregnes til transaktionsdagens kurs eller en tilnærmet gennemsnitskurs.

Balanceposterne omregnes til balancedagens kurs. Valutakursreguleringer, der opstår ved omregning af egenkapitaler primo året og valutakursreguleringer, der opstår som følge af omregning af resultatopgørelsen til balancedagens kurs, indregnes direkte i egenkapitalen.

Kursregulering af mellemværender med selvstændige udenlandske dattervirksomheder, der anses for en del af den samlede investering i dattervirksomheden, indregnes direkte i egenkapitalen. Tilsvarende indregnes valutakursgevinster og -tab på lån og afledte finansielle instrumenter indgået til sikring af nettoinvestering i udenlandske dattervirksomheder direkte i egenkapitalen.

Afledte finansielle instrumenter

Afledte finansielle instrumenter indregnes første gang i balancen til kostpris og måles efterfølgende til dagsværdi. Positive og negative dagsværdier af afledte finansielle instrumenter indgår i andre tilgodehavender, henholdsvis anden gæld.

Ændring i dagsværdien af afledte finansielle instrumenter, der er klassificeret som og opfylder kriterierne for sikring af dagsværdien af et indregnet aktiv eller en indregnet forpligtelse, indregnes i resultatopgørelsen sammen med ændringer i dagsværdien af det sikrede aktiv eller den sikrede forpligtelse.

Ændring i dagsværdien af afledte

Anvendt regnskabspraksis

finansielle instrumenter, der er klassificeret som og opfylder betingelserne for sikring af fremtidige pengestrømme, indregnes i andre tilgodehavender eller anden gæld og i egenkapitalen.

Resultater den fremtidige transaktion i indregning af aktiver eller forpligtelser, overføres beløb, som tidligere er indregnet under egenkapitalen, til kostprisen for henholdsvis aktiv eller forpligtelsen. Resultater den fremtidige transaktion i indtægter eller omkostninger, overføres beløb, som er indregnet i egenkapitalen, til resultatopgørelsen i den periode, hvor det sikrede påvirker resultatopgørelsen.

For afledte finansielle instrumenter, som ikke opfylder betingelserne for behandling som sikringsinstrumenter, indregnes ændringer i dagsværdi løbende i resultatopgørelsen.

Koncernregnskabet

Koncernregnskabet omfatter modervirksomheden Norlys a.m.b.a. og dattervirksomheder, hvori Norlys a.m.b.a. direkte eller indirekte besidder mere end 50% af stemmerettighederne eller på anden måde har bestemmende indflydelse.

Virksomheder, hvori koncernen besidder mellem 20% og 50% af stemmerettighederne og/eller udøver betydelig, men ikke bestemmende indflydelse, betragtes som associerede virksomheder.

Ved konsolideringen foretages eliminering af koncerninterne indtægter og omkostninger, aktiebesiddelser, interne mellemværender og udbytter samt realiserede og urealiserede fortjenester og tab ved transaktioner mellem konsoliderede virksomheder.

Moderselskabets kapitalandele i de konsoliderede dattervirksomheder

Anvendt regnskabspraksis

udlignes med moderselskabets andel af dattervirksomhedernes regnskabsmæssige indre værdi opgjort på det tidspunkt, hvor koncernforholdet blev etableret.

Ved køb af dattervirksomheder opgøres på anskaffelsestidspunktet forskellen mellem kostprisen og den regnskabsmæssige indre værdi i den købte virksomhed efter, at de enkelte aktiver og forpligtelser er reguleret til dagsværdi (overtagelsesmetoden).

Herunder fradrages eventuelle besluttede omstrukturingshensættelser vedrørende den overtagne virksomhed. Resterende positive forskelsbeløb indregnes i balancen under immaterielle anlægsaktiver som goodwill, der afskrives lineært i resultatopgørelsen over forventet brugstid, dog højst over 20 år. Negative forskelsbeløb (negativ goodwill) indregnes i resultatopgørelsen på overtagelsestidspunktet.

Af negativ goodwill, der ikke relaterer sig til forventede tab eller omkostninger, indregnes et beløb svarende til dagsværdien af ikke-monetære aktiver i resultatopgørelsen over de ikke-monetære aktivers gennemsnitlige levetid.

Positive og negative forskelsbeløb fra erhvervede virksomheder kan, som følge af ændring i indregning og måling af nettoaktiver, reguleres indtil udgangen af det regnskabsår, der følger efter anskaffelsesåret. Disse reguleringer afspejler sig samtidig i værdien af goodwill eller negativ goodwill, herunder i allerede foretagne afskrivninger. Afskrivning på goodwill indregnes i posten af- og nedskrivninger.

Minoritetsinteresser

I koncernregnskabet indregnes

dattervirksomhedernes regnskabsposter 100%. Minoritetsinteressernes forholdsmæssige andel af dattervirksomheders resultat og egenkapital præsenteres særskilt i henholdsvis resultatdisponeringen og en særskilt hovedpost under egenkapitalen.

Tidsmæssige forskelle i kundebetalinger

Tidsmæssige forskelle i forbrugerbetalinger opstår som følge af, at visse poster i årsregnskabet, herunder afskrivninger på anlægsaktiver, indregnes efter forskellige principper i årsrapporten henholdsvis opgørelse af omkostninger og indtægter efter indtægtsrammebekendtgørelsen. Der er tale om en periodeafgrænsningspost, som indregnes som sådan under henholdsvis tilgodehavender eller gældsforpligtelser. Årets tidsmæssige forskydning indregnes i nettoomsætningen.

Resultatopgørelsen

Segmentoplysninger

Der gives oplysninger på forretningssegmenter og geografiske markeder. Segmentoplysningerne følger koncernens regnskabspraksis, risici og interne økonomistyring.

Nettoomsætning

Indtægter fra salg af abonnements- og serviceydelser, el og naturgas, årets leverancer af elektricitet inkl. forrentning af indskudskapital samt varer og tjenesteydelser indregnes i resultatopgørelsen, når levering og risikoovergang til køber har fundet sted, og hvis indtægten kan opgøres pålideligt og forventes modtaget. Nettoomsætning omfatter fysiske og finansielle kontrakter, hvor levering har fundet sted i regnskabsåret, herunder tilknyttede handelsomkostninger. Indregnet er ligeledes

dagsværdiregulering af afledte finansielle instrumenter, som indregnes netto.

Nettoomsætningen måles til dagsværdien af det aftalte vederlag ekskl. moms og afgifter. Alle former for afgivne rabatter er fratrukket i nettoomsætningen.

Hvor der leveres produkter med høj grad af individuel tilpasning, foretages indregning i nettoomsætningen i takt med, at produktionen udføres, hvorved omsætningen svarer til salgsværdien af årets udførte arbejder (produktionsmetoden). Denne metode anvendes, når de samlede indtægter og omkostninger på kontrakten og færdiggørelsesgraden på balancedagen kan skønnes pålideligt, og det er sandsynligt, at de økonomiske fordele vil tilgå selskabet.

Når resultatet af en entreprisekontrakt ikke kan skønnes pålideligt, indregnes omsætningen kun svarende til de medgåede omkostninger i det omfang, det er sandsynligt, at de vil blive genindvundet.

Indtægter ved salg af handelsvarer og færdigvarer indregnes i resultatopgørelsen, hvis risikoovergang, normalt ved levering til køber har fundet sted, og hvis indtægten kan opgøres pålideligt og forventes modtaget.

Tilslutningsbidrag opkrævet i forbindelse med etablering af nye installationer mv. indregnes som langfristede gældsforpligtelser og indtægtsføres over 5 til 40 år i takt med, at de tilhørende investeringer afskrives.

Andre driftsindtægter

Andre driftsindtægter indeholder regnskabsposter af sekundær karakter i forhold til virksomhedernes aktiviteter, herunder fortjeneste ved

salg af immaterielle og materielle anlægsaktiver samt fortjeneste ved salg af kapitalandele i tilknyttede virksomheder.

Andre driftsomkostninger

Andre driftsomkostninger indeholder regnskabsposter af sekundær karakter i forhold til virksomhedernes aktiviteter, herunder tab ved salg af immaterielle og materielle anlægsaktiver samt fortjeneste ved salg af kapitalandele i tilknyttede virksomheder.

Omkostninger til råvarer og hjælpematerialer

Køb af elektricitet periodiseres i fuldt omfang efter leveringstidspunktet. Gevinst og tab på afledte finansielle instrumenter, som anvendes til afdækning, resultatføres i takt med, at det underliggende aktiv leveres. Omkostninger til råvarer og hjælpematerialer indeholder det forbrug af råvarer og hjælpematerialer, der er anvendt for at opnå årets nettoomsætning.

Andre eksterne omkostninger

Andre eksterne omkostninger omfatter omkostninger til distribution, salg, reklame, administration, lokaler, tab på debitorer, operationelle leasingomkostninger mv.

Personaleomkostninger

Personaleomkostninger omfatter løn og gager, inklusive feriepenge og pensioner samt andre omkostninger til social sikring m.v. til selskabets medarbejdere. I personaleomkostninger er fratrukket modtagne godtgørelser fra offentlige myndigheder. Personaleomkostninger i moderselskabet vedrører vederlag til bestyrelse og repræsentantskab.

Af- og nedskrivninger

Af- og nedskrivninger indeholder årets af- og nedskrivninger af immaterielle, materielle og finansielle anlægsaktiver.

Resultat af kapitalandele i dattervirksomheder og associerede virksomheder

I modervirksomhedens resultatopgørelse indregnes den forholdsmæssige andel af de enkelte dattervirksomheders resultat efter skat efter fuld eliminering af intern avance/tab og med fradrag af afskrivning på goodwill under posterne "Indtægter af kapitalandele i tilknyttede virksomheder" og "Indtægter af kapitalandele i associerede virksomheder" indregnes og måles efter den indre værdis metode. I både koncernens og modervirksomhedens resultatopgørelser indregnes den forholdsmæssige andel af de associerede virksomheders resultat efter skat efter eliminering af forholdsmæssig andel af intern avance/tab. Indregningen sker på baggrund af senest aflagte årsrapport.

Finansielle indtægter og omkostninger

Finansielle indtægter og omkostninger indregnes i resultatopgørelsen med de beløb, der vedrører regnskabsåret. Finansielle poster omfatter renteindtægter og -omkostninger, finansielle omkostninger ved finansiell leasing, realiserede og urealiserede kursgevinster og -tab vedrørende værdipapirer, gæld og transaktioner i fremmed valuta, amortisering af realkreditlån samt tillæg og godtgørelse under acontoskatteordningen mv.

Skat af årets resultat

Årets skat, som består af årets aktuelle selskabsskat og ændring i udskudt skat, indregnes i resultatopgørelsen med den del, der kan henføres til årets resultat, og direkte i egenkapitalen med den del, der kan henføres til posteringer direkte i egenkapitalen. Moderselskabet Norlys a.m.b.a. er i praksis skattefrit af egne indtægter jf. selskabsskattelovens § 1, stk. 1, nr. 6. Alle danske koncernselskaber under Norlys a.m.b.a. (det vil i praksis sige

Anvendt regnskabspraksis

alle danske datterselskaber, hvor ejerandelen er over 50%) indgår i sambeskatning med Norlys Holding A/S som administrationsselskab.

Balancen

Immaterielle anlægsaktiver

Goodwill

Goodwill og koncerngoodwill afskrives lineært over den vurderede økonomiske levetid, der fastlægges på baggrund af ledelsens erfaringer inden for de enkelte forretningsområder. Goodwill og koncerngoodwill afskrives lineært over afskrivningsperioden, der udgør maksimalt 20 år og er længst for strategisk erhvervede virksomheder med en stærk markedsposition og lang indtjeningsprofil, såfremt den længere afskrivningsperiode vurderes bedre at afspejle nytten af de pågældende ressourcer.

Afskrivningsgrundlaget, der opgøres som kostpris med fradrag af afholdte omkostninger, fordeles lineært over aktivernes forventede brugstid, der udgør 5 – 20 år.

Den regnskabsmæssige værdi af goodwill og koncerngoodwill vurderes løbende og nedskrives til genindvindingsværdi over resultatopgørelsen, såfremt den regnskabsmæssige værdi overstiger de forventede fremtidige nettoindtægter fra den virksomhed eller aktivitet, som goodwill er knyttet til.

Udviklingsprojekter, knowhow, kundecontrakter, patenter, rettigheder og licenser

Udviklingsprojekter vedrørende produkter og processer, der er klart definerede og indentificerbare, hvor den tekniske udnyttelsesgrad, tilstrækkelige ressourcer og et potentielt

Anvendt regnskabspraksis

fremtidigt marked eller udviklingsmulighed i virksomheden kan påvises, og hvor det er hensigten at fremstille, markedsføre eller anvende det pågældende produkt, indregnes som immaterielle anlægsaktiver.

Udviklingsomkostninger omfatter omkostninger, gager og afskrivninger, der direkte og indirekte kan henføres til udviklingsaktiviteter. Udviklingsprojekter, der er indregnet i balancen, måles til kostpris med fradrag af akkumulerede af- og nedskrivninger. Efter færdiggørelsen af udviklingsarbejdet afskrives udviklingsomkostninger lineært over den vurderede økonomiske brugstid. Afskrivningsperioden udgør sædvanligvis 5 år, men kan i visse tilfælde udgøre op til 20 år, såfremt den længere afskrivningsperiode vurderes bedre at afspejle koncernens nytte af det udviklede produkt m.v.

For udviklingsprojekter, der er beskyttet af immaterielle rettigheder, udgør den maksimale afskrivningsperiode restløbetiden for de pågældende rettigheder, dog maksimalt 20 år.

Knowhow, kundekontrakter, patenter, rettigheder og licenser måles til kostpris med fradrag af akkumulerede af- og nedskrivninger. Patenter afskrives lineært over den resterende patentperiode, mens rettigheder og licenser afskrives over aftaleperioden på 3 til 20 år. Knowhow og kundekontrakter afskrives over den vurderede økonomiske brugstid på 5 til 10 år.

Fortjeneste og tab ved salg af udviklingsprojekter, patenter og licenser opgøres som forskellen mellem salgsprisen med fradrag af salgsomkostninger og den regnskabsmæssige værdi på salgstidspunktet. Fortjeneste eller tab indregnes i resultatopgørelsen

under andre driftsindtægter, henholdsvis andre driftsomkostninger.

Materielle anlægsaktiver

Grunde og bygninger, produktionsanlæg og maskiner samt andre anlæg, driftsmateriel og inventar måles til kostpris med fradrag af akkumulerede af- og nedskrivninger.

Afskrivningsgrundlaget er kostpris med fradrag af forventet restværdi efter afsluttet brugstid. Der afskrives ikke på grunde. Kostpris omfatter anskaffelsesprisen og omkostninger direkte tilknyttet anskaffelsen indtil det tidspunkt, hvor aktivet er klar til brug.

For egne fremstillede aktiver omfatter kostprisen direkte og indirekte omkostninger til materialer, komponenter, underleverandører og løn.

For finansielt leasede aktiver udgør kostprisen den laveste værdi af dagsværdien af aktivet og nutidsværdien af de fremtidige leasingydelse.

Indirekte produktionsomkostninger omfatter indirekte materialer og løn, omkostninger til vedligeholdelse af og af- og nedskrivning på de i produktionsprocessen benyttede maskiner, fabriksbygninger og udstyr samt omkostninger til fabriksadministration og ledelse. Finansieringsomkostninger indregnes ikke i kostprisen.

Der foretages lineære afskrivninger baseret på følgende vurdering af aktivernes forventede brugstider og restværdier:

Bygninger 40 år

Distributionsanlæg 10-45 år

Andre anlæg, driftsmateriel og inventar 3-35 år

Forventede brugstider og restværdier revurderes årligt.

Fortjeneste og tab ved afhændelse af materielle anlægsaktiver opgøres som forskellen mellem salgsprisen med fradrag af salgsomkostninger og den regnskabsmæssige værdi på salgstidspunktet. Fortjeneste eller tab indregnes i resultatopgørelsen sammen med af- og nedskrivninger eller under andre driftsindtægter i det omfang, salgsprisen overstiger den oprindelige kostpris.

Kapitalandele i dattervirksomheder og associerede virksomheder

Kapitalandele i dattervirksomheder og associerede virksomheder indregnes og måles efter den indre værdis metode. I balancen indregnes under posten "Kapitalandele i dattervirksomheder" og "Kapitalandele i associerede virksomheder" den forholdsmæssige ejerandel af virksomhedernes regnskabsmæssige indre værdi opgjort efter koncernens regnskabspraksis med fradrag eller tillæg af urealiserede koncerninterne avancer eller tab og med tillæg eller fradrag af resterende værdi af positiv eller negativ goodwill opgjort efter overtagelsesmetoden.

Indregning efter indre værdis metode har ikke været fuldt ud muligt for alle koncernens investeringer som følge af manglende adgang til detaljeret regnskabsmateriale. Koncernen har derfor ikke været i stand til at opgøre den regnskabsmæssige indre værdi i overensstemmelse med koncernens anvendte regnskabspraksis. Som følge heraf er en investering indregnet til kostpris.

Den samlede nettoopskrivning af kapitalandele i dattervirksomheder og associerede virksomheder henlægges via overskudsdisponeringen til "Reserve for nettoopskrivning efter

den indre værdis metode" under egenkapitalen. Reserven reduceres med udbytteudlodninger til moderselskabet og reguleres med andre egenkapitalbevægelser i dattervirksomhederne og de associerede virksomheder.

Dattervirksomheder og associerede virksomheder med negativ regnskabsmæssig indre værdi indregnes til DKK 0 og et eventuelt tilgodehavende hos disse virksomheder nedskrives, i det omfang tilgodehavendet er uerholdeligt. Har moderselskabet en retslig eller en faktisk forpligtelse til at dække virksomhedens underbalance, der overstiger tilgodehavendet, indregnes en hensat forpligtelse hertil. Ved køb af virksomheder anvendes overtagelsesmetoden, jf. beskrivelse ovenfor under indregning og måling af virksomhedssammenslutninger.

Andre værdipapirer og kapitalandele samt andre tilgodehavender (anlægsaktiver)

Kapitalandele, der indregnes som finansielle anlægsaktiver, måles efter første indregning til en salgsværdi baseret på en beregnet kapitalværdi. Hvis en sådan værdi ikke er mulig at opgøre, måles værdipapirerne til kostpris.

Andre tilgodehavender, der indregnes som finansielle anlægsaktiver, måles til amortiseret kostpris, der sædvanligvis svarer til nominel værdi, med fradrag af nedskrivninger til imødegåelse af forventede tab.

Værdiforringelse af anlægsaktiver

Den regnskabsmæssige værdi af immaterielle og materielle anlægsaktiver samt kapitalandele i dattervirksomheder og associerede virksomheder vurderes årligt for indikationer på værdiforringelse ud over det, som udtrykkes ved afskrivning. Foreligger

der indikationer på værdiforringelse, foretages nedskrivningstest af hvert enkelt aktiv henholdsvis gruppe af aktiver. Der foretages nedskrivning til genindvindingsværdien, hvis denne er lavere end den regnskabsmæssige værdi.

Genindvindingsværdi er den højeste værdi af nettosalgspris og kapitalværdi. Kapitalværdien opgøres som nutidsværdien af de forventede nettopengestrømme fra anvendelse af aktivet eller aktivgruppen og forventede nettopengestrømme ved salg af aktivet eller aktivgruppen efter endt brugstid.

Varebeholdninger

Varebeholdninger måles til kostpris efter FIFO-metoden. Er nettorealiseringsværdien lavere end kostprisen, nedskrives til denne lavere værdi. Kostpris for handelsvarer samt råvarer og hjælpematerialer omfatter anskaffelsespris med tillæg af hjemtagelsesomkostninger. Kostpris for fremstillede færdigvarer samt varer under fremstilling omfatter kostpris for råvarer, hjælpematerialer, direkte løn og indirekte produktionsomkostninger.

Nettorealiseringsværdien for varebeholdninger opgøres som salgspris med fradrag af færdiggørelsesomkostninger og omkostninger, der afholdes for at effektuere salget. Værdien fastsættes under hensyntagen til varebeholdningers omsættelighed, ukurans og forventet udvikling i salgspris.

Tilgodehavender

Tilgodehavender måles til amortiseret kostpris. Der foretages nedskrivning til imødegåelse af tab, hvor der vurderes at være indtruffet en objektiv indikation på, at et tilgodehavende eller en portefølje af tilgodehavender er værdiforringet. Hvis der foreligger en objektiv indikation på, at et individuelt

Anvendt regnskabspraksis

tilgodehavende er værdiforringet, foretages nedskrivning på individuelt niveau.

Igangværende arbejder for fremmed regning

Igangværende arbejder for fremmed regning måles til salgsværdien af det udførte arbejde. Salgsværdien måles på baggrund af færdiggørelsesgraden på balancedagen og de samlede forventede indtægter på det enkelte igangværende arbejde.

Færdiggørelsesgraden opgøres som andelen af de afholdte omkostninger i forhold til forventede samlede omkostninger på det enkelte igangværende arbejde. Når salgsværdien på et enkelt igangværende arbejde ikke kan opgøres pålideligt, måles salgsværdien til de medgåede omkostninger eller nettorealiseringsværdien, hvis denne er lavere.

Det enkelte igangværende arbejde indregnes i balancen under tilgodehavender eller gældsforpligtelser.

Nettoaktiver udgøres af summen af de igangværende arbejder, hvor salgsværdien af det udførte arbejde overstiger acontofaktureringer. Nettoforpligtelser udgøres af summen af de igangværende arbejder, hvor acontofaktureringer overstiger salgsværdien. Omkostninger i forbindelse med salgsarbejde og opnåelse af kontrakter indregnes i resultatopgørelsen i takt med, at de afholdes.

Periodeafgrænsningsposter

Periodeafgrænsningsposter, indregnet under omsætningsaktiver, omfatter afholdte omkostninger vedrørende efterfølgende regnskabsår.

Over- og underdækninger

Saldo for reguleringsmæssig over- og

Anvendt regnskabspraksis

underdækning indregnes under henholdsvis gældsforpligtelser og tilgodehavender med modpostering i resultatopgørelsen under nettoomsætning. Saldoen udgør det beløb, som virksomheden forventer at tilbagebetale eller opkræve i kommende års takster målt til nutidsværdi. Udgangspunktet for opgørelsen er indeværende og tidligere års opgørelse af faktiske indtægter og omkostninger i forhold til virksomhedens foreløbigt indregnede beløb, som virksomheden har opgjort pr. balancedagen i henhold til Bekendtgørelse om indtægtsrammer for netvirksomheder.”

Værdipapirer og kapitalandele

Værdipapirer og kapitalandele, der består af børsnoterede aktier og obligationer, måles til dagsværdi på balancedagen. Ikke-børsnoterede værdipapirer måles til kostpris.

Likvider

Likvide beholdninger omfatter kontante beholdninger og bankindeståender.

Egenkapital

Reserve for udviklingsomkostninger

Immaterielle rettigheder mv. omfatter igangværende og færdiggjorte udviklingsprojekter med tilknyttede immaterielle rettigheder og erhvervede immaterielle rettigheder. Udviklingsprojekter vedrørende produkter og processer, der er klart definerede og identificerbare, hvor den tekniske udnyttelsesgrad, tilstrækkelige ressourcer og et potentielt fremtidigt marked eller udviklingsmulighed i

virksomheden kan påvises, og hvor det er hensigten at fremstille, markedsføre eller anvende det pågældende produkt eller den pågældende proces, indregnes som immaterielle anlægsaktiver.

Øvrige udviklingsomkostninger indregnes som omkostninger i resultatopgørelsen, når omkostningerne afholdes. Ved indregning af udviklingsprojekter som immaterielle anlægsaktiver bindes et beløb svarende til de afholdte omkostninger på egenkapitalen under reserve for udviklingsomkostninger, der nedbringes i takt med af- og nedskrivninger på udviklingsprojekterne.

Reserve for nettoopskrivning efter den indre værdis metode

Reserve for nettoopskrivning efter indre værdis metode i moderselskabets årsregnskab omfatter nettoopskrivning af kapitalandele i dattervirksomheder og associerede virksomheder i forhold til kostpris.

Hensatte forpligtelser

Hensatte forpligtelser omfatter forventede omkostninger til garantiforpligtelser, tab på igangværende arbejder, omstruktureringer mv. Hensatte forpligtelser indregnes, når koncernen som følge af en tidligere begivenhed har en retlig eller faktisk forpligtelse, og det er sandsynligt, at indfrielse af forpligtelsen vil medføre et forbrug af selskabets økonomiske ressourcer. Når det er sandsynligt, at de totale omkostninger vil overstige de totale indtægter på et igangværende arbejde for fremmed regning, indregnes det samlede forventede tab på det igangværende arbejde som en hensat forpligtelse. Det hensatte beløb indregnes under produktionsomkostninger.

Selskabsskat og udskudt skat

Aktuelle skatteforpligtelser og tilgodehavende aktuel skat indregnes i balancen som beregnet skat af årets skattepligtige indkomst, reguleret for skat af tidligere års skattepligtige indkomster samt for betalte aconto-skatter.

Udskudt skat måles efter den balanceorienterede gælds metode af midlertidige forskelle mellem regnskabsmæssig og skattemæssig værdi af aktiver og forpligtelser opgjort på grundlag af den planlagte anvendelse af aktivet henholdsvis afvikling af forpligtelsen.

Udskudte skatteaktiver, herunder skatteværdien af fremførselsberettiget skattemæssigt underskud, måles til den værdi, hvortil aktivet forventes at kunne realiseres, enten ved udligning i skat af fremtidig indtjening eller ved modregning i udskudte skatteforpligtelser inden for samme juridiske skatteenhed. Eventuelle udskudte nettoskatteaktiver måles til nettorealiseringsværdi.

Gældsforpligtelser

Finansielle forpligtelser indregnes ved lånoptagelse til det modtagne provenu efter fradrag af afholdte transaktionsomkostninger. I efterfølgende perioder måles de finansielle forpligtelser til amortiseret kostpris svarende til den kapitaliserede værdi ved anvendelse af den effektive rente, så forskellen mellem provenuet og den nominelle værdi indregnes i resultatopgørelsen over låneperioden.

Prioritetsgæld er således målt til amortiseret kostpris, der for kontantlån svarer til lånets restgæld.

For obligationslån svarer amortiseret kostpris til en restgæld beregnet som lånets underliggende kontantværdi på lånoptagelsestidspunktet reguleret med en over afdragstiden foretaget amortisering af lånets kursregulering på optagelsestidspunktet.

Tilslutningsbidrag vedrørende el og indtægter fra udligningsordning indtægtsføres over 40 år i takt med, at de tilhørende investeringer afskrives, mens tilslutningsbidrag vedrørende bredbånd indtægtsføres over 5 år. Leasingforpligtelser vedrørende finansielt leasede aktiver indregnes i balancen som gældsforpligtelser og måles på tidspunktet for indgåelse af kontrakten til nutidsværdien af de fremtidige leasingydelse. Efter første indregning måles leasingforpligtelserne til amortiseret kostpris. Forskellen mellem nutidsværdien og den nominelle værdi af leasingydelse indregnes i resultatopgørelsen over kontrakternes løbetid som en finansiell omkostning.

Leasingydelse vedrørende operationelle leasingaftaler indregnes lineært i resultatopgørelsen over leasingperioden. Øvrige gældsforpligtelser, som omfatter gæld til leverandører, tilknyttede virksomheder samt anden gæld, måles til amortiseret kostpris, hvilket sædvanligvis svarer til nominal værdi.

Periodeafgrænsningsposter

Periodeafgrænsningsposter omfatter modtagne betalinger vedrørende indtægter i de efterfølgende år.

Pengestrømsopgørelse

Pengestrømsopgørelsen viser koncernens pengestrømme for året opdelt på drifts-, investerings- og finansieringsaktivitet, årets forskydning i likvider samt koncernens likvider ved årets begyndelse og slutning. Der er ikke udarbejdet pengestrømsopgørelse for moderselskabet, idet moderselskabets pengestrømme er indeholdt i pengestrømsopgørelse for koncernen.

Pengestrøm fra driftsaktivitet

Pengestrømme fra driftsaktivitet opgøres som koncernens andel af resultatet reguleret for ikke-kontante driftsposter, ændring i driftskapital og betalt selskabsskat. Driftskapitalen omfatter omsætningsaktiver minus kortfristede gældsforpligtelser eksklusive de poster, der indgår i likvider.

Pengestrøm fra investeringsaktivitet

Pengestrømme fra investeringsaktivitet omfatter betaling i forbindelse med køb og salg af virksomheder og aktiviteter samt køb og salg af immaterielle, materielle og finansielle anlægsaktiver.

Pengestrøm fra finansieringsaktivitet

Pengestrømme fra finansieringsaktivitet omfatter ændringer i størrelse eller sammensætning af koncernens aktiekapital og omkostninger forbundet hermed samt optagelse af lån, afdrag på rentebærende gæld, modtagne tilslutningsbidrag og betaling af udbytte til selskabsdeltagere. Træk på selskabets kassekredit i pengestrømsopgørelsen klassificeres som pengestrømme fra finansieringsaktiviteter i overensstemmelse med en fortolkning fra Erhvervsstyrelsen.

Anvendt regnskabspraksis

Likvider

Likvider omfatter likvide beholdninger og kortfristede værdipapirer med en løbetid under 3 måneder, og som uden hindring kan omsættes til likvide beholdninger, og hvorpå der kun er ubetydelige risici for værdiændringer.

Hoved- og nøgletaloversigt

Forklaring af nøgletal.

Bruttomargin

Bruttoresultat x 100 / Nettoomsætning

Overskudsgrad

Resultat før finansielle poster x 100 / Nettoomsætning

Afkastningsgrad

Resultat før finansielle poster x 100 / Gennemsnitlige aktiver

Soliditetsgrad

Egenkapital ultimo x 100 / Samlede aktiver ultimo

Forrentning af egenkapital

Ordinært resultat efter skat x 100 / Gennemsnitlig egenkapital

Fremtiden er
NORLYS