

# NORLYS



ÅRSRAPPORT 2020

Peter Frank Hansen  
Dirigent

Årsrapporten er fremlagt og godkendt på selskabets ordinære repræsentantskabsmøde den 22. april 2021

**Selskab:**

Norlys a.m.b.a.  
Tietgensvej 4  
8600 Silkeborg  
CVR nr.: 26 38 26 45

**Udgiver:**

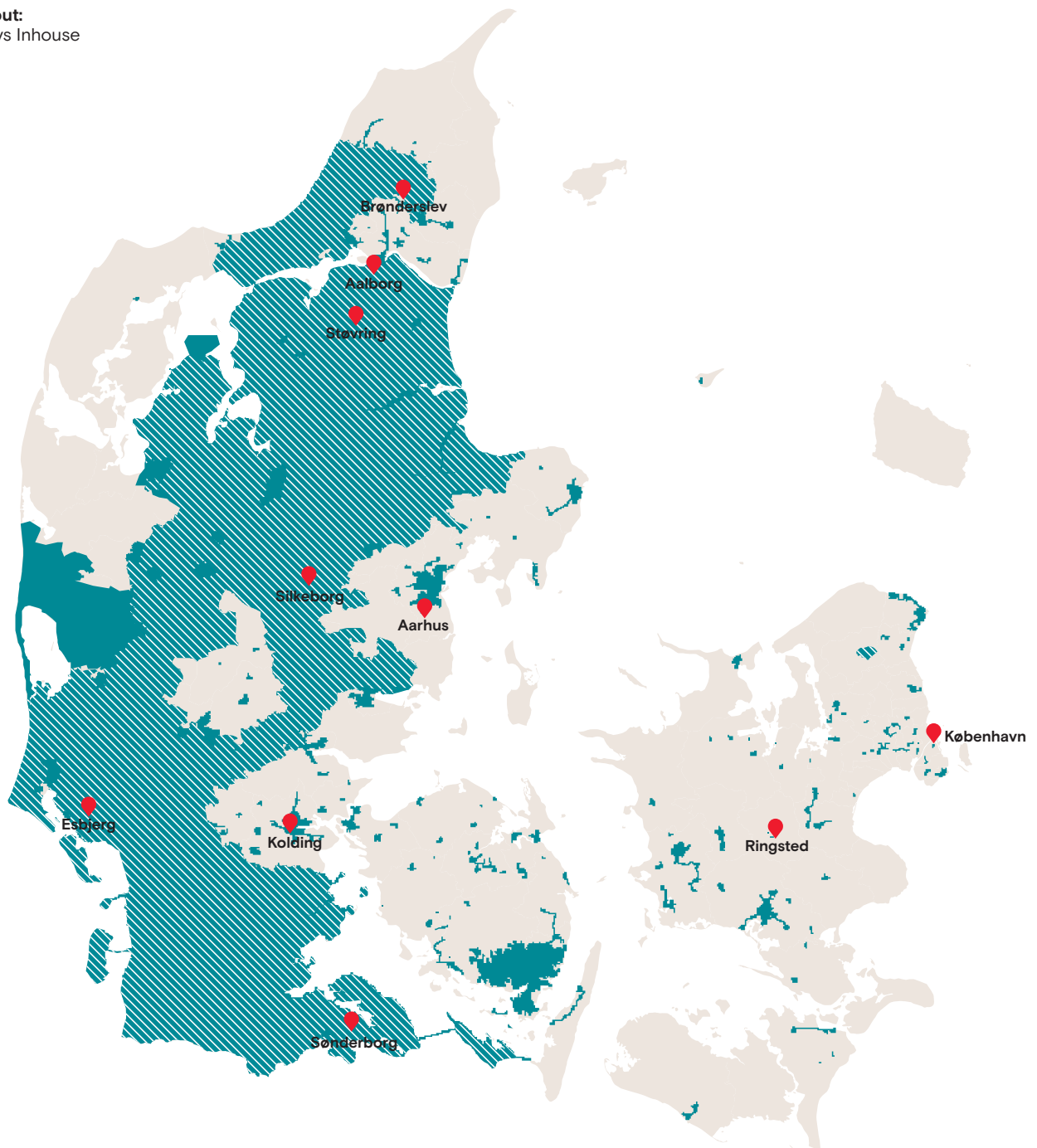
Norlys a.m.b.a.


**Redaktion:**

Anne Brandborg  
Anne Mette Aaby Aaes


**Layout:**

Norlys Inhouse



 Norlys' elnet

 Norlys' teleinfrastruktur

 Norlys' lokationer

# Indhold

---

Kort fortalt	4
Formandens ord	6
Nøgletal - De finansielle	8
Nøgletal - De ikke-finansielle	10
Divisioner og selskaber	12
Hoved- og nøgletal	14
Formandskab og direktion	16
<b>Året der gik</b>	<b>18</b>
2020 i Norlys	20
Risikoforhold	42
Usikkerhed ved indregning og måling	44
Samfundsansvar i Norlys	46
<b>Forventninger til fremtiden</b>	<b>60</b>
Norlys frem mod 2023	64
<b>Årsregnskabet</b>	<b>68</b>
Påtegninger	70
Resultatopgørelse	74
Balance	76
Egenkapitalopgørelse	78
Pengestrømsopgørelse	79
Noter	80
Anvendt regnskabspraksis	96
Supplerende regnskabstal	105

## KORT FORTALT



### Norlys i tal

Andelshavere

**734.345**

Repræsentantskabs-  
medlemmer

**690**

Medarbejdere

**2.489**

Vedvarende  
energiproduktion

**620 MWh**

Leveringssikkerhed  
i elnettet

**99,997%**

Bredbåndsdækning  
i forsyningsområde

**81%**

I Norlys forsyner vi over 1 million adresser med elektricitet og internet – både i byerne og på den yderste markvej.

Vi skaber bedre muligheder for den enkelte og kæmper for den grønne omstilling og et mere digitalt Danmark.

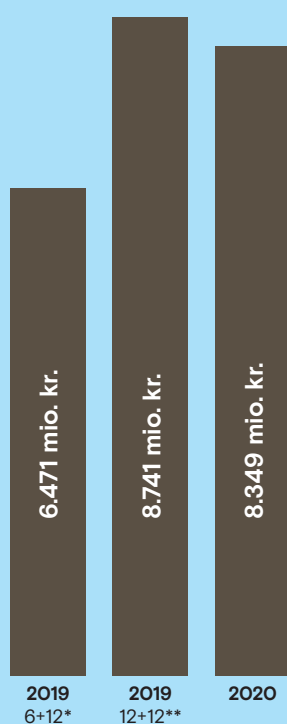
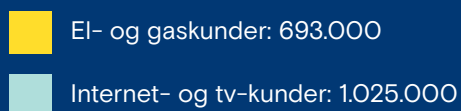
Norlys er et resultat af fusionen mellem SE og Eniig i 2019.

# Kundeforhold

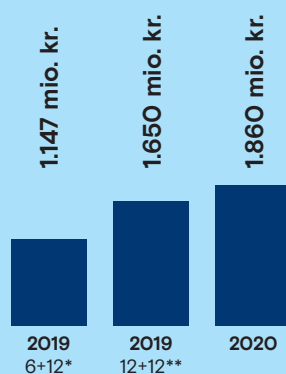


Kundeforhold i alt

# 1.718.000



Omsætning



Resultat før af- og nedskrivninger (EBITDA)



Resultat før skat

\*6+12 relaterer sig til koncernregnskabet for 2019, som på grund af fusionen omfatter 12 måneder for det tidligere Eniig a.m.b.a. og kun 6 måneder for det tidligere SE a.m.b.a.

\*\*12+12 viser regnskabet for 2019, såfremt Eniig og SE havde været fusioneret hele året.

## FORMANDENS ORD

... som bestyrelses-  
formand i Norlys er  
jeg stolt af det,  
vi har nået.



# Kære læser

---

2020 har været et år uden sammenligning. Ikke bare i Norlys, hvor vi har været i en rivende udvikling og afsluttet fusionen. Men i hele verden, hvor corona har haft vidtrækkende konsekvenser.

Ikke desto mindre ser vi tilbage på et særdeles tilfredsstillende år, hvor vi har afsluttet en vellykket fusion. Vores økonomiske performance har oversteget alle forventninger, og vi har taget en lang række skridt i retning mod at udvikle koncernen yderligere.

Da vi gik ind i fusionen, lovede vi vores ejere at sikre synergier på 250 millioner kroner om året med fuld effekt fra 2021. Det løfte forventer vi at holde og mere til. Vi leverer på løftet om høj forsyningsikkerhed, rabatter på nettarifferne til vores andelshavere fra 2020-2022 og økonomisk råderum til at gennemføre de nødvendige investeringer i at vedligeholde og udvikle vores infrastruktur til fremtiden. Samtidig er vi i stand til at fastholde en lav nettarif.

Med etablering af fibernet til 50.000 nye adresser, har vi i 2020 taget et stort skridt i retning af at udrulle hurtigt internet til alle vores 735.000 andelshavere inden udgangen af 2023. Samtidig er hele vores fibernet nu åbent for andre internet- og tv-udbydere, mens vi også afsøger muligheden for at indtage en position på mobilmarkedet.


Norlys Vækstpulje er sat i søen og har allerede støttet 250 gode initiativer og projekter med mere end 18 millioner kroner.

Vi har styrket vores samarbejde med Eurowind Energy og i fællesskab etableret Norlys Energy Trading, samtidig med at vi fortsat investerer massivt i vedvarende energiprojekter.

Som en del af fusionen har vi også gennemført nogle meget store kundemigreringer, der desværre har kostet på kundeoplevelsen. Det er hårdt, mens det står på - ikke mindst for kunderne - men det er samtidig også nødvendige tiltag på vejen mod at blive ét stærkt Norlys. Og vi har et stort og meget vigtigt arbejde, der venter forude med at løfte os markant på kundeoplevelsen.

Coronaen har også sat sine spor i Norlys, men primært i form af et om muligt endnu større fokus på at bidrage til at holde samfundet i gang med strøm i kontakten og stabilt internet og tv. Samtidig har vi fundet nye måder at arbejde og samarbejde på. Med en arbejdsglædemåling, der i efteråret placerede Norlys blandt landets bedste arbejdspladser målt på engagement, motivation og loyalitet, har vi formået at øge trivselen til trods for en meget anderledes hverdag med travlhed og store forandringer.

Koncernens aktiviteter har i 2020 leveret et resultat, der overstiger vores forventninger til året. Det er særdeles tilfredsstillende i et år som dette, og som bestyrelsesformand i Norlys er jeg stolt af det, vi har nået. Jeg er samtidig ydmyg over for de store og spændende opgaver, der fortsat venter forude.



Jens Erik Platz,  
Bestyrelsesformand i Norlys a.m.b.a.

NØGLETAL

## De finansielle

---





### EBITDA-margin

22,3%	18,9%
2020	2019*

**Koncernens målsætning 2023**  
>20%

#### Kommentar

Resultatet er bedre end forventet og over koncernens målsætning. Nøgletallet er endvidere 3,4%-point bedre end 2019, primært som følge af stor reduktion i omkostningerne.

#### Beregning

Resultat før af- og nedskrivninger i forhold til nettoomsætning.

### EBT-margin

5,7%	3,4%
2020	2019*

**Koncernens målsætning 2023**  
>5%

#### Kommentar

På trods af fusionen er resultatet for 2020 bedre end forventet og bedre end 2019.

#### Beregning

Resultat før skat i forhold til nettoomsætning.

### Soliditet

64,0%	64,6%
2020	2019*

**Koncernens målsætning 2023**  
>55%

#### Kommentar

Norlys er en solid koncern, og nøgletallet ligger på et flot niveau sammenholdt med de finansielle målsætninger og på niveau med sidste år.

#### Beregning

Egenkapital i forhold til balancesum.

### Gældsmæssig gearing

0,5	0,4
2020	2019*

**Koncernens målsætning 2023**  
<3,0

#### Kommentar

Koncernens gearing ligger på et meget lavt niveau i forhold til de finansielle målsætninger. Norlys-koncernen er meget solid og er i begrænset grad finansieret af fremmed kapital.

#### Beregning

Nettorentebærende gæld i forhold til resultat før af- og nedskrivninger.

### Cash conversion

0,1	-0,9
2020	2019*

**Koncernens målsætning 2023**  
>0

#### Kommentar

Nøgletallet er markant forbedret i forhold til 2019 og ligger et godt stykke over målsætningen på et meget tilfredsstillende niveau.

#### Beregning

Frit cash flow i forhold til resultat før af- og nedskrivninger.

### ROIC

1,8%	0,1%
2020	2019*

**Koncernens målsætning 2023**  
>3%

#### Kommentar

Nøgletallet er på et forventet, men ikke helt tilfredsstillende niveau på trods af en klar forbedring i forhold til 2019. Igen i år er nøgletallet negativt påvirket af fusionsomkostninger.

#### Beregning

Resultat før finansielle poster i forhold til investeret kapital (ekskl. finansielle aktiver).

\*De finansielle nøgletal for 2019 er beregnet på baggrund af 12+12 regnskabet.

# NØGLETAL

## De ikke-finansielle

---

### Ikke finansielle målsætninger

---

Høj leveringssikkerhed i elnettet

---

Lave tariffer i elnettet

---

Net promoter score (NPS)

---

Norlys Arbejdsglæde

---

Højhastighedsbredbånd i ejergeografien

---

Grøn omstilling (Eurowind Energy)

---

Kendskab til Norlys-brandet

---

Antal andelshavere (målepunkter)

---

Realiseret  
**2020**

Målsætning  
**2020**

Målsætning  
**2023**

99,997%	99,997%	99,997%
Blandt de 3 laveste	Blandt de 3 laveste	Blandt de 3 laveste
-18	-10	0
Index 77	Index 75	Top in Class
81%	81%	98%
620 MWh	600 MWh	1.500 MWh
49%	45%	75%
734.345	709.000	1.000.000

# Divisioner og selskaber

## Norlys a.m.b.a.

## Norlys Holding

Norlys Energi	Norlys Digital	Norlys Forsyning	Norlys Tele	Norlys Renewables
Norlys Energi A/S (86,5%)	Stofa A/S*	N1 A/S	SE Fibernet A/S	Euowind Energy A/S
Energi Nord Holding A/S (52%)	Stofa Fiber A/S*	N1 Randers A/S	Stofa Fiber A/S*	(50%)
	Norlys Erhverv A/S	N1 Hillerød A/S	Stofa A/S*	Norlys Energy Trading A/S
	Boxer A/S	Norlys Infrastruktur A/S	Norlys Tele Service A/S	(50%)
		Norlys Forsyning A/S	RAH Fiberbredbånd A/S (45%)	
			Verdo Tele A/S (25%)	
			SEF Fiber A/S (25%)	

Oversigten indeholder ikke den fuldstændige liste. Der henvises til note 13 og 14 herfor.

\*I divisionsstrukturen fordeler Stofa Fiber A/S og Stofa A/S sig mellem divisionerne Norlys Digital og Norlys Tele.



# Hoved- og nøgletal

	2020	2019
		12+12
<b>HOVEDTAL t.kr.</b>		
Nettoomsætning	8.349.150	8.741.020
Bruttofortjeneste	3.325.473	3.125.086
Resultat før af- og nedskrivninger (EBITDA)	1.859.893	1.650.265
Resultat af ordinær primær drift (EBIT)	323.813	18.561
Resultat af kapitalandele	104.192	56.105
Resultat af finansielle poster	45.885	226.848
Resultat før skat	473.890	301.514
Årets resultat	394.810	435.606
Balancesum	29.070.115	28.556.754
Investering i materielle anlægsaktiver	2.003.956	1.634.498
Egenkapital	18.601.634	18.443.200
<b>NØGLETAL %</b>		
Bruttomargin	39,8	35,8
Overskudsgrad	3,9	2,0
Afkastningsgrad	1,1	0,7
Soliditetsgrad	64,0	64,6
Forrentning af egenkapital	2,1	2,4

Hoved- og nøgletal er defineret og beregnet i overensstemmelse med Finansforeningens gældende version af "Anbefalinger & Nøgletal".

Fusionen mellem SE a.m.b.a. og Eniig a.m.b.a. blev endelig godkendt og gennemført den 30. juni 2019 med Eniig a.m.b.a. som det fortsættende selskab under det nye navn Norlys a.m.b.a. og sætter således fortsat stort aftryk på sammenligningstallene, hvor 2020 er første 12 måneders rapportering for koncernen.

2019	2018	2017	2016
12+6	Før etableringen af Norlys	Før etableringen af Norlys	Før etableringen af Norlys
6.471.172	4.716.794	3.744.917	3.300.481
2.182.766	1.321.537	1.511.671	1.185.673
1.147.855	759.464	909.656	721.616
-12.496	137.508	203.078	179.917
48.912	21.554	4.741	293
49	70.525	409	-75.673
36.465	276.735	208.228	104.537
35.601	223.525	176.850	80.773
28.556.754	13.899.511	13.615.711	14.722.531
1.634.498	648.327	1.153.881	4.154.809
18.443.200	7.187.658	6.935.828	7.463.313
33,7	28,0	40,4	35,9
-0,2	4,7	5,4	5,5
0,2	1,1	1,4	1,4
64,6	51,7	50,6	50,7
0,2	3,1	2,5	1,3

Koncernregnskabet for Norlys a.m.b.a. afspejler derfor kalenderåret 2020, hvor sammenligningstallene for 2019 gælder for perioden fra januar til december 2019 for den tidligere Eniig-koncern, mens den tidligere SE-koncern er indregnet fra 1. juli 2019 og frem. Derfor er sammenligningstallene det, vi kalder et "12+6-regnskab". "2019 12 + 12" afspejler koncernen, såfremt koncernetableringen havde fundet sted 1. januar 2019.

Endvidere skal det bemærkes, at hoved- og nøgletal for 2016 til 2018 i Norlys a.m.b.a.s årsrapport kun

omfatter den tidligere Eniig-koncern, samt at tal for 2018 er påvirket af ændret regnskabspraksis vedr. Eniig Renewables A/S.

I juni 2016 blev koncernetableringen af Eniig a.m.b.a. en realitet via sammenlægningen af det daværende EnergiMidt Holding a.m.b.a. og HEF, Himmerlands Elforsyning A.m.b.a. (HEF-koncernen).

## Formandskab og direktion

---



Jesper Barslund Jacobsen  
COO



Niels Duedahl  
CEO





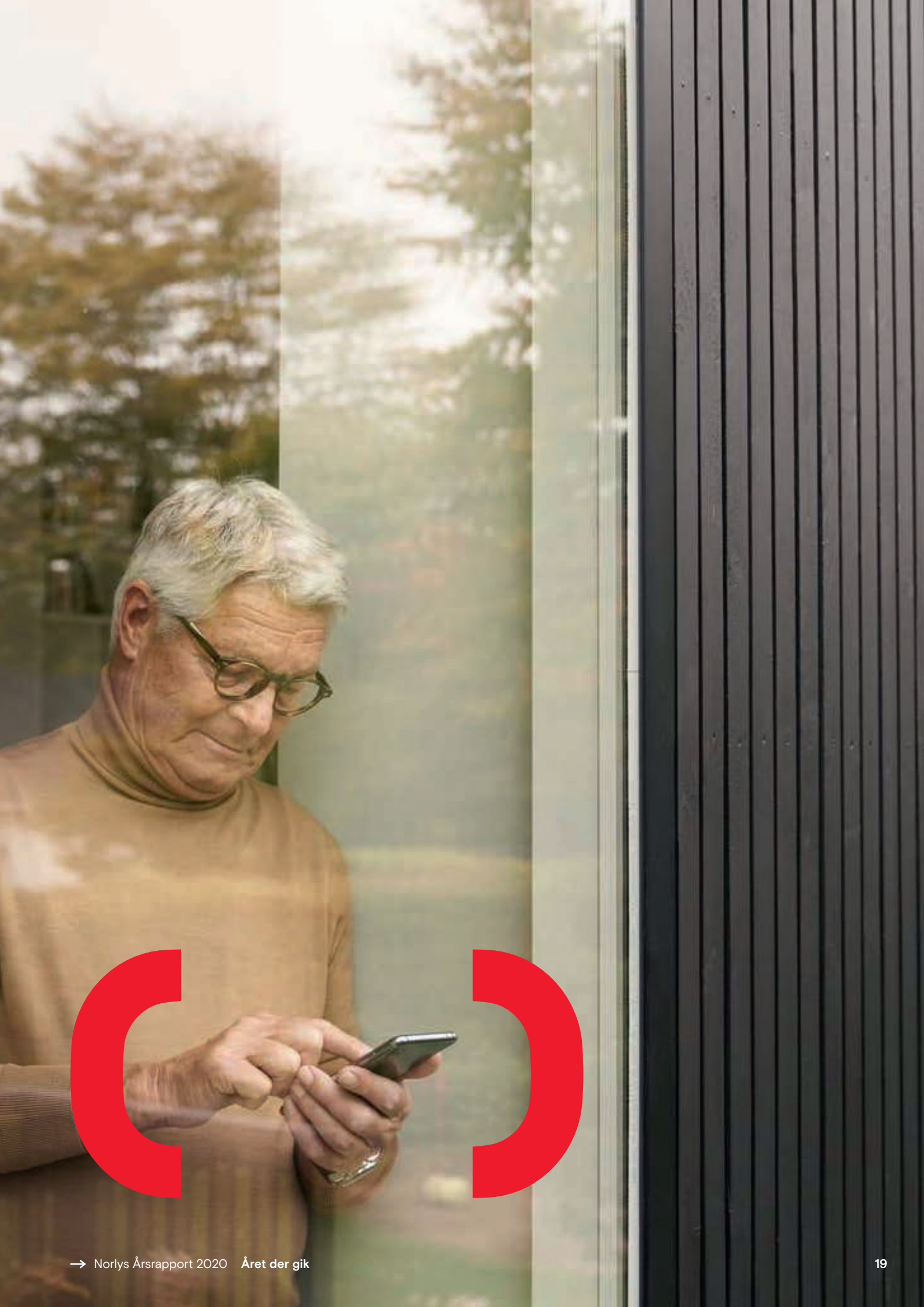
Jens Erik Platz  
Formand, Norlys a.m.b.a.

Gert Vinther Jørgensen  
CFO

Christian Greve  
Næstformand, Norlys a.m.b.a.

ÅRET DER GIK

# Tilbageblik på et ganske usædvanligt 2020



# 2020 i Norlys

---

2020 har været et år ud over det sædvanlige i Norlys. Med udgangen af året sluttede koncernens fusionsperiode officielt, og samtidig har coronapandemien, lige som i resten af verden, påvirket årets gang. Alligevel har Norlys formået at skabe meget tilfredsstillende resultater både økonomisk og forretningsmæssigt.

Vi ser tilbage på et år uden sidestykke. Både som samfund, i vores brancher og i Norlys. Et år, der understregede vigtigheden af både energi, internet og tv, da landet pludselig lukkede ned, og vi skulle arbejde og undervises hjemmefra.

Samtidig undergår den danske energi- og telesektor fortsat en radikal forandring i disse år både strukturelt, lovgivningsmæssigt og teknologisk, men også når det kommer til forbrugeradfærd. Det kræver, at vi følger med og ruster os til fremtiden.

Fusionen til Norlys har allerede vist sig at leve op til vores forventninger om at være et vigtigt og fundamentalt svar på mange af de strategiske udfordringer i energi- og telebranchen.

Danmark har fået verdens mest ambitiøse klimalov og skal til foråret være klar med den første nationale handlingsplan, der skal medvirke til at skære 70% af CO<sub>2</sub>-udslippet i 2030 i forhold til 1990. Norlys er en del af de 13 partnerskaber i erhvervslivet, der i

starten af 2021 skal komme med et bud på, hvordan vi hver især kan bidrage til at nå målet. Her spiller blandt andet Power-to-X en væsentlig rolle, og Norlys kunne i efteråret 2020 sammen med Dansk Energi og en lang række ambitiøse danske og internationale energiaktører overrække Klima-, Energi- og Forsyningsministeren 10 konkrete anbefalinger til Danmarks Power-to-X-strategi. En national strategi, som samler hele værdikæden – fra produktion af den grønne energi til teknologileverandørerne og ikke mindst de store energitunge virksomheder, som skal fylde tanken med grønt og ikke sort brændstof i fremtiden.

Samtidig satte Danmark i 2020 endnu engang rekord i forhold til andelen af vedvarende energi i elforbruget, som nu udgør 80%. I Norlys er vi stolte af at skubbe til den udvikling dels med vores medejerskab af Eurowind Energy og dels gennem vores beslutning om at indkøbe grøn strøm svarende til forbruget hos alle vores 600.000 private energikunder. Samtidig gør vi vores elnet klar til at understøtte det grønne omstilling yderligere.



”Som resultat af fusionen står Norlys i en meget stærk position på stort set alle parametre, og vi har de bedste forudsætninger for at se ind i en spændende fremtid, hvor vi kan udvikle Norlys yderligere.”

- Niels Duedahl, adm. direktør

På telesiden har 2020 været et år, hvor åbningen af fibernettene for alvor har taget fart. Det er i høj grad sket gennem OpenNets uafhængige IT-plattform, der er grundlagt og ejet af Norlys.

TDC Net har hidtil været det eneste selskab på landsplan, der har haft SMP-status. Altså været placeret i kategorien “Significant Market Position”. I slutningen af 2020 lagde Erhvervsstyrelsen op til at placere yderligere 15 selskaber i denne kategori, herunder Norlys. Dette vil medføre strammere regulering for selskaberne og blandt andet stille krav om åbning af fibernettene. Et skridt vi allerede har taget i Norlys.

Grøn omstilling og digitalisering er to af de mest fundamentale samfundstrends og samtidig omdrejningspunkt for aktiviteterne i Norlys. Vi spiller dermed en aktiv rolle både samfundsmæssigt og politisk.



# En solid virksomhed og et stærkt år

---

I Norlys markerede slutningen af året 2020 også den officielle afslutning på fusionen.

**”Vi kan konkludere, at vi har gennemført en effektiv og ordentlig fusion med stor succes. Vi er meget tilfredse med selve fusionsprocessen og de resultater, vi har skabt både finansielt og kulturelt. Som resultat af fusionen står Norlys i en meget stærk position på stort set alle parametre. Vi har dog fortsat en stor og vigtig opgave foran os med at løfte os på kundeoplevelsen, men vi har alt i alt de bedste forudsætninger for at se ind i en spændende fremtid, hvor vi kan udvikle Norlys yderligere.”**  
- Niels Duedahl, adm. direktør

Ambitionerne for fusionen var bl.a. at gennemføre en ligeværdig, ordentlig og effektiv fusion og sikre fusionssynergier på 250 millioner kroner om året fra 2021, hurtigt internet til alle andelshavere med udgangen af 2023 og tarifrabatter.

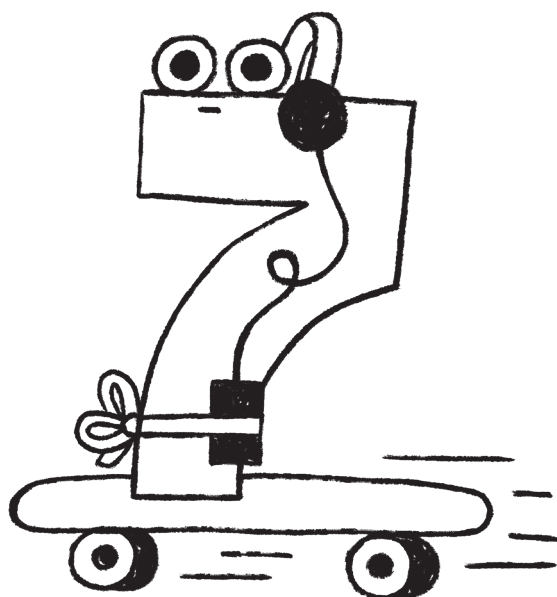
Konklusionen halvandet år efter fusionens godkendelse er, at fusionsøkonomien, det strategiske rationale, medarbejderengagementet og fusionseksekveringen har overgået vores forventninger. Også målt på den rent finansielle performance for året er vi meget tilfredse.

I 2020 har Norlys realiseret et resultat før af- og nedskrivninger (EBITDA) på 1.860 millioner kroner samt

et resultat før skat på 474 millioner kroner. Begge resultater overstiger koncernens samlede forventninger til året. Det er særdeles tilfredsstillende og ca. 175 millioner kroner bedre i resultat før skat end forventet i et år, hvor alle aktiviteter har været påvirket af et fortsat stort arbejde med at gennemføre fusionen.

Koncernen har afholdt fusionsomkostninger på ca. 374 millioner kroner, hvoraf de 235 millioner kroner har driftspåvirkning. Fusionsaktiviteterne har allerede i 2020 medført, at vi har høstet synergier, som får fuld effekt fra 2021. Disse synergier er med til at sikre, at vi opnår fuld effekt af fusionen med en styrket indtjening og et solidt økonomisk fundament. Dermed er vi godt rustet til fremtiden og kan samtidig sikre størst mulig værdi for vores andelshavere.

Når de regnskabsmæssige resultater for 2020 sammenholdes med tallene for 2019, er det vigtigt at bemærke, at sammenligningstallene ikke viser det fulde billede af resultatet for 2019 for de to fusionerede koncerner, idet koncernetableringen af Norlys er sket pr. 30. juni 2019. Sammenligningstallene viser derfor hele 2019 for den tidligere Eniig-koncern, mens den tidligere SE-koncern er indregnet fra 1. juli 2019 og frem. For at øge sammenligneligheden har vi derfor medtaget ”12+12 2019” i hoved- og nøgletalsoversigten, som afspejler koncernen, hvis koncernetableringen havde fundet sted pr. 1. januar 2019.



## Flot økonomisk performance i hele 2020

---

Faldende energipriser har påvirket koncernens omsætning for året sammenlignet med 2019, men en tilsvarende faldende tendens i omkostninger til råvarer og hjælpematerialer samt høstede synergier i andre eksterne omkostninger resulterer i en stigning i bruttfortjenesten med mere end 1.100 millioner kroner i forhold til 2019 og ca. 200 millioner kroner for "12+12 2019".

Resultat før af- og nedskrivninger (EBITDA) udgør 1.860 millioner kroner, hvilket er 712 millioner kroner bedre end 2019 og 210 millioner kroner bedre end "12+12 2019". En samlet udvikling, der er båret af fremgang i alle koncernens divisioner.

Resultat af ordinær primær drift (EBIT) udgør 324 millioner kroner, hvilket er 336 millioner kroner bedre end 2019 og 305 millioner kroner bedre end "12+12 2019". En stigning, der også skal ses i sammenhæng med, at regnskabet for 2020 som nævnt er præget

af fusionsomkostninger, der udgør ca. 235 millioner kroner i år mod 116 millioner kroner i 2019 til fusionsprojekter og fratrædelsesgodtgørelser.

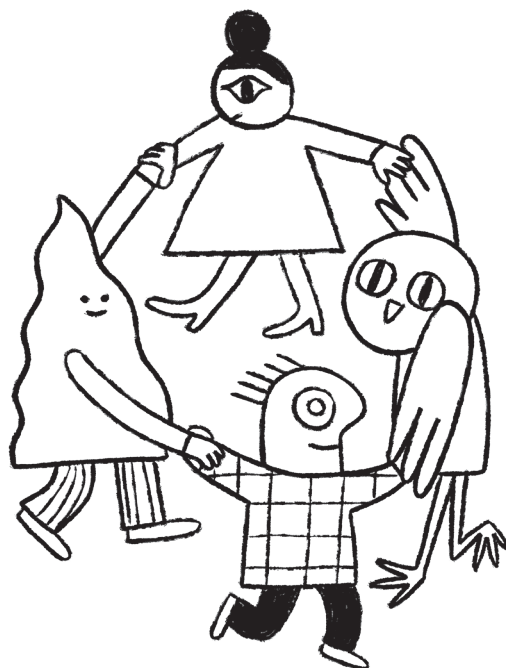
Resultat før skat udgør 474 millioner kroner, hvilket er 437 millioner kroner bedre end 2019 og 172 millioner kroner bedre end 12+12 2019. Årets resultat før skat anses som meget tilfredsstillende, hvor afkastet på koncernens kapitalinvestering i 2020 bidrager med 73 millioner kroner mod 319 millioner kroner i 2019.

Koncernens egenkapital udgør 18.602 millioner kroner, og koncernen har netto rentebærende gæld på cirka 969 millioner kroner. En meget høj andel af koncernens aktiver er egenkapitalfinansieret, hvilket også medfører en høj soliditet på 64,0%. Koncernens pengestrømme viser et frit cash flow på 165 millioner kroner, hvor af koncernens samlede investeringsniveau for 2020 indgår med 2.331 millioner kroner.









## Meget høj arbejdsglæde i en tid med store forandringer

---

I efteråret tog vi for anden gang temperaturen på arbejdsglæden i Norlys med udgangspunkt i analysebureauet Ennovas anerkendte spørgeramme. Arbejdsglædemålingen opnåede en exceptionelt høj svarprocent på 97, og niveauet for arbejdsglæde oversteg alle forventninger. Med en score på 77 ud af 100 mulige landede vi i kategorien “top in class”, hvilket betyder, at vi er blandt den bedste fjerdedel af Ennovas danske kunder målt på engagement, motivation og loyalitet. Samtidig steg vi med to point i forhold til 2019. Det er vi både meget glade for og stolte af. Resultatet viser, at Norlys er en sund organisation på tværs, og at vi har formået at skabe god trivsel i en tid præget af store forandringer.

Både når det kommer til vurderingen af nærmeste leder, samarbejde, jobindhold og muligheden for læring og udvikling ligger vi ligeledes højt med 77 eller derover.

Svarene viser helt forventeligt også områder, hvor vi både kan og vil blive bedre. Vi er nået langt på kort tid, men vi skal blandt andet fortsat have fokus på at få opbygget klare processer og gode systemer. Vi har også stadigvæk en vigtig opgave foran os i forhold til at skabe et stærkt omdømme for Norlys.

Samtidig har sygefraværet i årets løb holdt sig inden for vores målsætning og ligget under 3%.

# Norlys bringer os sammen

---



I efteråret tog vi også hul på den store lanceringskampagne, der for alvor skal gøre Norlys til et kendt navn blandt danskerne. Omdrejningspunktet for vores brand er “Bringer os sammen”. Det er vores kabler i jorden, der skaber forbindelsen, og vores produkter og services, der bringer mennesker sammen.

Målet med kampagnen har været at få danskerne til at kende os for, at vi tilbyder energi, internet og tv. Samtidig havde vi en ambition om at øge kendskabet til os og skabe trafik til [norlys.dk](https://www.norlys.dk), som er vores nye

hjemmeside, der blev lanceret den 1. april. I årets løb har vi også knyttet vores telebrands Stofa og Boxer tættere til Norlys ved at gøre “en del af Norlys” til et element i deres visuelle identitet.

Vores mål er, at 75% af danskerne kender Norlys inden udgangen af 2023, og efter kampagnen er vi nået op på 49%.



## Norlys Vækstpulje støtter gode projekter og initiativer

---

I forbindelse med fusionen besluttede Norlys' repræsentantskab at etablere Norlys Vækstpulje, som tre gange årligt uddeler penge til gode projekter og initiativer rettet mod Norlys' andelshavere. Puljen gennemførte i årets sidste måneder den første ansøgningsrunde, hvor 250 initiativer i Nord-, Midt-, Syd- og Sønderjylland samlet set modtog 18,6 millioner kroner.

Vækstpuljen modtog i alt 1.001 ansøgninger, og cirka en fjerdedel af projekterne, som alle passer ind i vækstpuljens formål, modtog støtte. Der er tale om innovative tiltag og aktiviteter, der bidrager til fællesskab samt en grøn og digital samfundsudvikling. Først og fremmest inden for Norlys' ejergeografi - altså der, hvor andelshaverne bor.

Det er alt lige fra helt små og lokale initiativer i foreninger, sportsklubber mv., til store innovative projekter og bæredygtige tiltag, der har modtaget støtte. Det er vigtigt for os at ramme bredt i de initiativer, vi støtter. Derfor er der både plads til de mindre bevillinger på få tusinde kroner til den lokale forening og til de helt store projekter.

Eksempelvis har Energimuseet i Bjerringbro modtaget 500.000 kr. til et formidlingsprojekt omkring Power-to-X, og Nibe Festival har tilsvarende fået 500.000 kr. til at etablere en mere bæredygtig energiløsning, der kan dække festivalens strømforbrug.

# Energikunder samlet i Norlys

---

Norlys har, alene på baggrund af sin størrelse, en stærk position som størst eller næststørst i alle vores forretningsområder, men vi ved også, at vi skal kæmpe for at fastholde og styrke den position. Det er en opgave, som vi går til med stor ydmyghed, og vi er meget bevidste om, at vi kontinuerligt skal løfte os eksempelvis i forhold til den samlede kundeoplevelse. Det skal være nemt at være kunde hos os, og vi skal øge vores konkurrencekraft gennem et attraktivt værditilbud med en konkurrencedygtig pris, en god sammenhængende kundeoplevelse og et stærkt brand.

Vi har gennemført omfattende forandringer for vores kunder i 2020, og det har i perioder kostet på den gode kundeoplevelse, som vi gerne vil levere. I foråret fusionerede vi SE's og Eniigs energiforretninger og samlede vores 700.000 energikunder i Norlys. Det indebar en systemflytning af mere end 300.000 kunder fra ét system til et andet, en fuld juridisk og finansiel sammenlægning af de to selskaber, over 3 millioner produktflytninger og udsendelse af mere end 900.000 samtidige regninger. Corona-pande-

mien ramte få dage inden Norlys-lanceringen og den længe planlagte datamigrering, og vi måtte sende samtlige medarbejdere hjem for at arbejde fra hjemmearbejdspladsen. Det var en uvant situation, som vores daværende telefonisystem ikke var gearet til. Alligevel lykkedes vi med at gennemføre datamigreringen som planlagt, og vi har siden skiftet alle vores kundevedtøede platforme og vores telefonisystem.

Vi var bevidste om, at fusionen ville få indflydelse på kundeoplevelsen i en overgangsperiode, og vi var derfor fokuserede på og dedikerede i forhold til at kunne sikre en god oplevelse og som minimum mindske generne for kunderne mest muligt. Alligevel gennemgik vores kunder en periode hen over foråret og sommeren, hvor der var for lange ventetider på at komme i kontakt med os. Det kom blandt andet til udtryk i vores NPS-målinger – altså vores kunders lyst til at anbefale os til andre. Vi kan dog med forsigtig optimisme se, at kundetilfredsheden i årets sidste måneder igen er på vej op i takt med, at vi igen leverer en stabil og god kundeservice, hvor vi er tilgængelige for vores kunder.





## Udtræden af Waoo og kampen for fiberkunderne

---

Også i vores digitale forretning, som rummer vores indholdsleverandører Stofa og Boxer, har året budt på forandringer for kunderne.

Som en del af fusionen aftalte vi med Konkurrence- og Forbrugerstyrelsen, at vi skulle bede alle vores Eniig Fiber-kunder om at tage aktivt stilling til, hvilken udbyder de ønsker i fremtiden. I efteråret satte vi dermed en stor del af vores kundebase i spil. Da Norlys ejer Stofa og Boxer, valgte vi samtidig at træde ud af Waoo-samarbejdet. Vi har derfor gjort en stor indsats for at få Eniig Fiber-kunderne til at vælge at blive i Norlys ved at vælge Stofa eller Boxer.

Opgaven fra konkurrencemyndighederne lød på at informere alle Eniig Fiber-kunderne om, at Norlys' fibernet er åbent og bede dem om aktivt at vælge mellem alle de udbydere, der har indgået aftaler med os om at benytte vores fibernet.

Vi har oplevet en helt unik opbakning fra såvel medarbejdere i hele koncernen som vores repræ-

sentantskab, som er gået aktivt ind i det, vi internt har kaldt "kampen for kunderne". Samtidig har vi lagt et massivt kampagnetryk og sat alle sejl til for at hjælpe og være til rådighed for kunderne. Selv om vi i perioder har haft massivt tryk på vores kundeindgange med for lang ventetid til følge, har indsatsen båret frugt. Det er lykkedes os at fastholde en stor del af kundebasen, som har valgt at fortsætte hos Stofa. Vi ved, at overgangen ikke altid er gået gnidningsfrit, og specielt corona-situationen, som har resulteret i en høj grad af hjemmearbejde og hjemmeskole har gjort, at mange kunder har været frustrerede og forvirrede over at skulle til at vælge leverandør. Men vi har gjort alt, hvad vi kunne for at være der for vores kunder, og medarbejdere fra det meste af organisationen har været på telefonerne for at hjælpe til, samtidig med at vi har opmandet både internt i kundeservice og support og med ekstern hjælp.

Efter en periode med massivt tryk på vores kundeindgange op til, at kunderne skulle træffe deres valg, normaliserede situationen sig gradvist i ugerne efter.

# Omlægning af tv-signalet, fokus på internetbaserede tjenester og højhastighedsbredbånd i Boxer

Boxer har i 2020 gennemført en teknisk omlægning af tv-signalet til en ny frekvens som resultat af en politisk beslutning om at bortauktionere en del af pladsen i luften til 5G-signalet.

Det betød, at kunder med ældre tv-udstyr ikke kunne modtage det nye signal, og Boxer gennemførte en meget stor kommunikationsindsats mod kunderne for at hjælpe dem godt igennem ændringen.

Efter sommerferien lancerede Boxer derudover en internetbaseret tv-løsning, som henvender sig til danskere, der gerne vil kunne bruge de forskellige online-tjenester inden for det samme univers.

Endelig trådte Boxer i november ind på markedet som leverandør af højhastighedsbredbånd på TDC's og Norlys' fibernet.







## Grøn strøm til 600.000 private energikunder og abonnementsløsning til den billigste elaftale

---

I november kunne vi offentliggøre beslutningen om at tilbyde alle vores private energikunder grøn strøm uden meromkostning fra årsskiftet. Med denne beslutning ønsker vi at cementere vores ambition om at være drivende i den grønne omstilling og samtidig styrke efterspørgslen efter mere grøn energiproduktion.

I praksis betyder det, at vi forpligter os til at købe den store mængde strøm, som vores kunder forbruger tilsammen, fra vedvarende energikilder. Ved at øge efterspørgslen vil Norlys med 600.000 kunder i hånden styrke behovet for, at der produceres mere grøn energi. Vi er både glade for og stolte af, at vi kan gøre det uden, at det bliver dyrere for kunderne.

Et andet tiltag i energiforretningen var lanceringen af GoSwitch, som er et nyt mæglerkoncept for enkelt og nemt indkøb af strøm til privatkunder. GoSwitch følger markedet og holder løbende øje med, hvilke leverandører der har de billigste elaftaler og flytter automatisk kunden. Ved at tegne et abonnement på 29 kr. om måneden hos GoSwitch kan en gennemsnitlig familie spare over 1100 kr. om året på deres elregning. De fleste af markedets billigste elaftaler er også klimavenlige med et eller to blade i den nye mærkningsordning fra Forbrugerombudsmanden, og så vælger GoSwitch selvfølgelig en af dem.

## Positiv udvikling i kundebasen i det meste af forretningen

---



Vi har igennem året haft en positiv udvikling i kundebasen i vores teleforretning og på erhvervsområdet i vores energiforretning. Udviklingen i kundebaserne på private el- og gaskunder er dog ikke tilfredsstillende i 2020.

Stofa har i 2020 haft en samlet netto kundetilgang på 1%. Det skyldes blandt andet et godt samarbejde med antenneforeninger, som er med til at gøre tv attraktivt for danskerne, et stærkt tv-produkt samt en stor kundetilgang som resultat af konflikten mellem YouSee og Discovery. Vi forventer, at denne gode udvikling fortsætter i 2021, hvor Stofa og antenneforeningerne i fællesskab har besluttet at holde tv-priserne i ro.

Discovery-konflikten havde også en positiv effekt i Boxers kundebase i 2020, og Boxer går dermed ind i 2021 med ca. 7% flere tv-kunder end forventet i budgettet for 2020.

I efteråret 2019 indgik Nord Energi Fibernet og Norlys en aftale om, at Norlys skulle overtage Nord Energi Fibernets kunder. I september godkendte Konkurrence- og Forbrugerstyrelsen aftalen og ca. 35.000 kunder fra det meste af Vendsyssel og på Læsø er dermed blevet kunder i Stofa.

I Stofa Erhverv var der i 2020 fokus på at gøre klar til sammenlægning med det tidligere brand Eniig Fiber Erhverv, så man fra årsskiftet kunne gå i markedet som Norlys. Strategien har været fokus på små og mellemstore virksomheder. I efteråret blev et nyt landsdækkende telefoni- og fiberprodukt med stærkt wifi lanceret. Produkterne er en del af erhvervsforretningens strategi mod at blive landsdækkende, og derfor er der også indgået aftaler med TDC, EnergiFyn og Altibox om at gensælge der, hvor de er til stede i dag. Kundebasen i erhvervsforretningen er i 2020 øget med 6%.

På det kommercielle energiområde er nye markedsaktører, nye partnerskaber og nye markedstiltag fortsat med til at intensivere konkurrencen. Det betyder, at de eksisterende tilgange til kunder, produkter og salg bliver udfordret.

I Norlys' energiforretning er antallet af privatkunder igennem året faldet med 1,7 ca. 7% flere tv-kunder, mens der på erhvervssiden har været en kundetilgang på knap 1%.

# Elnettet driver den grønne omstilling

---

Netselskabet spiller en vigtig rolle i at nedbringe Danmarks CO2. Det sker blandt andet ved at sikre strøm til flere el-biler og varmepumper og ved at tilslutte vind- og solcelleanlæg til elnettet.

I 2020 har der været en kraftig stigning i tilslutningen af nye vedvarende energianlæg til elnettet i N1's forsyningsområde. Eksempelvis er vi i gang med at etablere tredje etape af solcelleparken ved Vandel nær Billund. Når den står færdig, vil den være en af Europas største solcelleparker med en produktionskapacitet på i alt 250 GWh svarende til energiforbruget i ca. 55.000 husstande.

På Esbjerg Havn er N1 ligeledes i gang med at tilslutte Danmarks største havvandsvarmepumpe til elnettet. Den er et led i at omstille fjernvarmen i Esbjerg fra kulraft til grøn energi.

I 2020 har N1 også tilsluttet vindmølleparkerne Overgaard 2 og 3, som er udvidelser af to eksisterende parker. Den samlede effekt er nu på i alt 112 MW, hvilket gør Vindpark Overgaard til en af de største i Danmark. Parken kan levere, hvad der svarer til knap 70.000 gennemsnitlige husstandes forbrug, og der er allerede planer om yderligere udbygning med endnu flere og muligvis større møller end de nuværende, som er på 3,6 MW pr. enhed.

En stor del af netselskabets kabler og anlæg er etableret for mere end 30 år siden, og derfor er der også behov for løbende at udbygge og reinvestere i elnettet. Kombineret med, at flere og flere husstande

i fremtiden får elbiler og skifter oliefyret ud med eldrevne varmepumper, giver det et stort behov for en effektiv drift og planlægning af de store reinvesteringer, som N1 løbende udfører i elnettet.

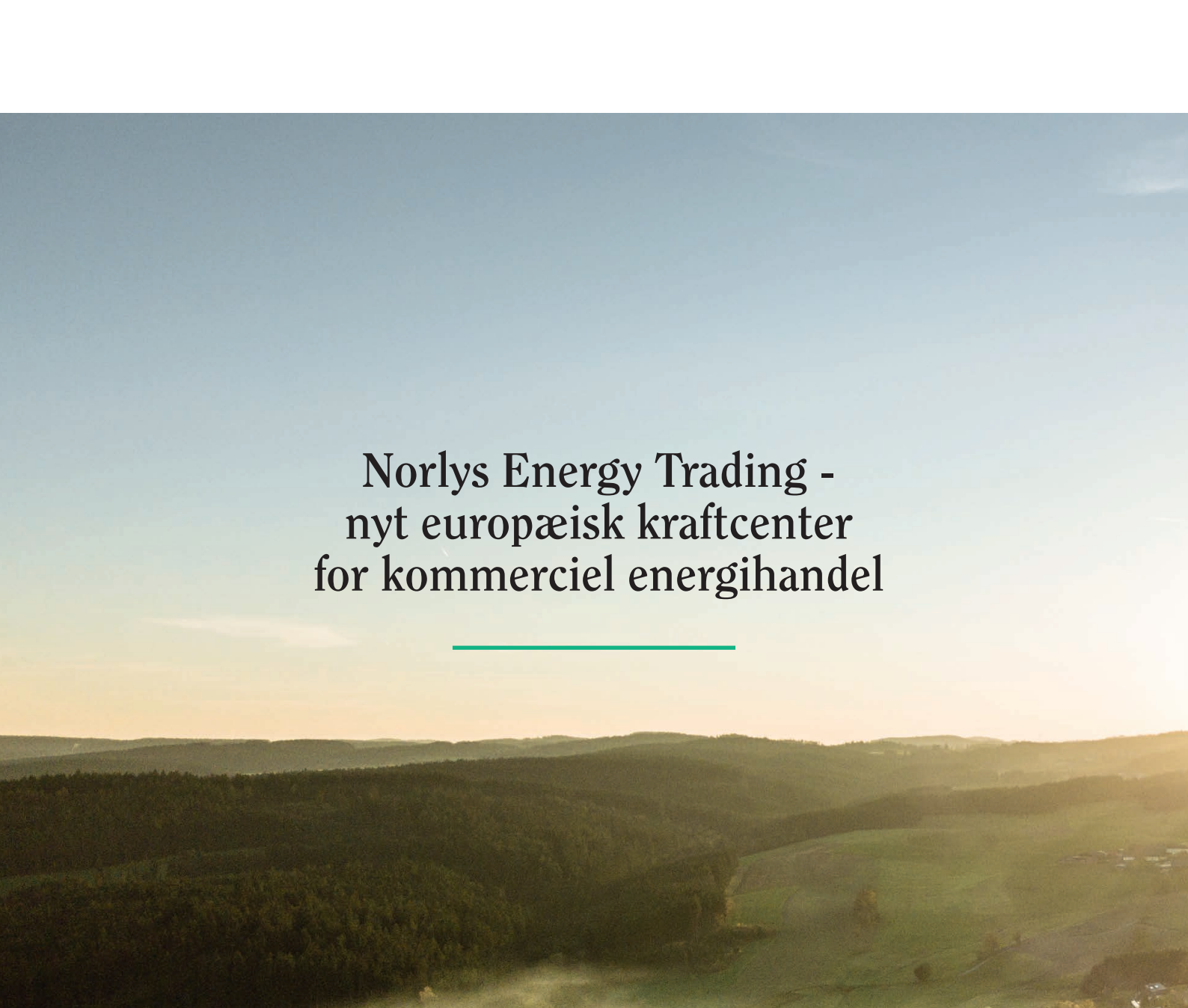
I 2020 har N1 samlet set investeret 772 millioner kroner i elnettet. Et beløb, som vi forventer vil stige i de kommende år som følge af grøn omstilling og investeringer i det aldrende elnet. N1 arbejder derfor intensivt med Asset Management for at sikre, at vi foretager investeringerne på de rigtige områder og til rette tid.

I 2020, 2021 og 2022 sænker N1 desuden prisen for transport af strøm (nettarriffen) og abonnementet for Norlys' 735.000 andelshavere som en del af fusionsaftalen. Det kommer til udtryk gennem en ekstraordinær rabat på knap 500 millioner kroner om året.

I slutningen af året nåede N1 i mål med implementering af timeafregning, også kaldet flexafregning. I forlængelse af det indførte netselskab variable timetariffer fra 1. januar 2021, hvilket betyder, at netkundernes tarif afhænger af, hvornår på døgnet de bruger strøm. Som netselskab opkræver N1 dog samlet set stadig samme beløb gennem tariffene som før.

Tiltagene skal gerne få kunderne til at bruge strøm, når det er billigt. Dels når der eksempelvis er meget vindenergi i elnettet, og dels i de timer, hvor elnettet ikke er hårdest belastet.





# Norlys Energy Trading - nyt europæisk kraftcenter for kommerciel energihandel

---

I starten af 2019 samlede Norlys og Eurowind Energy vores respektive aktiviteter inden for vedvarende energiproduktion i Eurowind Energy med en ejerandel på 50% til hver. I 2020 overdrog Norlys derfor også SE Blue Renewables til Eurowind Energy. Den samlede portefølje af vedvarende energiprojekter i form af producerende parker i Danmark og Europa udgør med udgangen af 2020 620 MW vind- og solcelleparker af en samlet administrationsportefølje på cirka 1.400 MW. Derudover har Eurowind Energy cirka 500 MW på vej. Den budgetterede årlige produktion er cirka 1.500 GWh, svarende til 375.000 husstandes årlige strømforbrug.

Stiftelsen af et fælles trading-selskab var næste skridt på vejen mod udnyttelse af fælles synergier i den elektrificering, som er en af forudsætningerne for fremtidens grønnere samfund.



I sommeren 2020 gik Norlys og Eurowind Energy således sammen om at etablere Norlys Energy Trading. Ambitionen er at skabe et europæisk kraftcenter inden for vedvarende energi og kommerciel energihandel og i fællesskab opnå betydelige markedsmæssige synergier mellem produktions- og forbrugsleddet i den sammenhængende, grønne værdikæde. Norlys Energy Trading skal endvidere håndtere de to ejerselskabers energihandel og dertil knyttede risikostyring, og de første handler i selskabet forventes gennemført i april 2021.

Udbygningen af vedvarende energi kræver enorme investeringsmidler i det kommende årti, når Danmark skal elektrificeres. Det er derfor afgørende, at vi håndterer vores markedsmæssige risici og griber de muligheder, som ligger i det europæiske marked, så vi kan fastholde og gerne udbygge vores position.

Norlys og Eurowind Energy spiller allerede en stor rolle i at sikre den tilstrækkelige kapacitet og lønsomhed i energisystemet, hvor energistrømmene kører mere og mere på tværs af landegrænserne. Den rolle har vi nu udbygget og forstærket i fællesskab ved at samle vores aktiviteter inden for produktion af vedvarende energi.





# Et mere digitalt Danmark med fiber til flere end 50.000 nye adresser og et åbent fibernet

---

Hurtigt internet er en grundlæggende forudsætning for at fungere i det globale videnssamfund. I forbindelse med fusionen lovede vi vores 735.000 andelshavere, at de alle vil have adgang til hurtigt internet inden udgangen af 2023.

Med etableringen af fibernet til flere end 50.000 nye adresser i 2020 har vi sat ny rekord for fiberudrulningen og har samtidig nået 30% af de manglende adresser. Også på fiberområdet har corona-pandemien givet betydelige udfordringer for både medarbejdere og leverandører af materialer og komponenter til infrastrukturen. Alligevel er det lykkedes at nå målet, og corona har samtidig gjort det endnu tydeligere, hvor vigtig en stærk internetforbindelse er for muligheden for at arbejde og modtage undervisning hjemmefra.

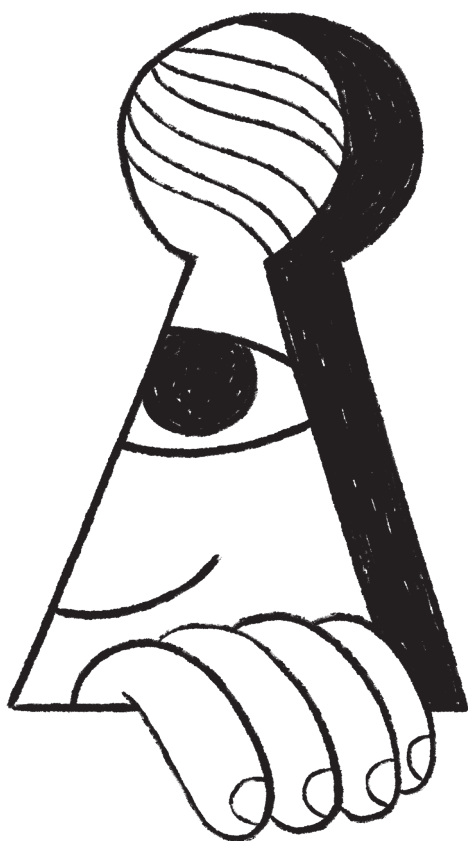
Et andet af de væsentligste indsatsområder i årets løb har været arbejdet med at åbne fibernet i den sydlige del af Norlys' forsyningsområde. Norlys ejer og driver landets største fibernet, som arealmæssigt dækker 40% af Danmark, og nu er hele fibernet åbent for andre aktører. Det giver andelshaverne mulighed for selv at vælge deres udbyder på fibernet, og

og Norlys har på nuværende tidspunkt indgået samarbejdsaftaler med næsten alle serviceudbydere i markedet.

Norlys' uafhængige selskab OpenNet står bag udviklingen af en fælles brancheplatform, som systemmæssigt kan håndtere både netejere og tjenesteudbydere. OpenNet har i årets løb yderligere cementeret positionen som den foretrukne platform og har også i 2020 indgået aftaler med en lang række parter i begge kategorier.

Sideløbende med de mange udviklingsaktiviteter, er det lykkedes at holde driften stabil og overholde leveringstiderne på nye fiberinstallationer i 2020. Vores kørende teknikere har opretholdt aktivitetsniveauet for at sikre kvalitet og kapacitet i et år, hvor der har været særligt behov for hurtigt og stabilt internet.

Foruden udbygningen af fiberinfrastrukturen i ejerogografien i 2020 har Norlys også fortsat udrulningen af endnu højere hastigheder og med øget stabilitet i kabel-tv-nettet i hele landet. Det har blandt andet en stor by som Aalborg fået glæde af i 2020.



# Risikoforhold

---

Risikostyring er en væsentlig prioritet i Norlys-koncernen. Vi arbejder løbende med risikostyring og med at reducere koncernens finansielle og forretningsmæssige risici. Ansvar for overvågning af koncernens risici er organisatorisk placeret under økonomidirektøren. Derudover har bestyrelsen nedsat et Risiko- og Revisionsudvalg. Der er i 2020 arbejdet med at ensrette koncernens politikker til styring af koncernens risici.

## Forsikringsforhold

Koncernens forsikringspolitik er, at forsikringerne til enhver tid skal sikre, at skader, der opstår på egne ting eller erstatningskrav mod koncernen, ikke kan påvirke Norlys' egenkapital eller driftsmuligheder i væsentligt omfang. Forsikring har til formål at fungere som en finansiel mekanisme, der kan fordele en katastrofeskade over en længere periode via betaling af forsikringspræmie, og som, i henhold til koncernens forsikringspolitik, kan sikre skadeservice ved person- og tingskade, når det er nødvendigt. I tilfælde, hvor der kan være hensyn til medarbejdernes sikkerhed, gennemføres derfor forebyggende tiltag, selv om de ikke er rentable. I tilfælde, hvor der kan være tale om en økonomisk gevinst, skal forebyggende tiltag ligeledes gennemføres, hvis de er rentable. Koncernens forsikringsforhold gennemgås årligt, og der er i 2020 gennemført et udbud af koncernens forsikringsprogram – gældende fra 1. januar 2021.

## Finansielle risici

Norlys' finansielle risici i forhold til likviditet, rente og valuta er beskrevet i koncernens finanspolitik, der er godkendt af Norlys' bestyrelse. Formålet med finanspolitikken er at fastlægge de overordnede retningslinjer for den finansielle risikostyring i Norlys med fokus på likviditet-, rente- og valutarisici. Den løbende styring af koncernens finansielle risici er forankret under koncernens økonomidirektør i Treasury-afdelingen, som ligeledes indgår transaktioner af finansielle instrumenter eksempelvis renteafdækninger m.v. ud fra rammerne specificeret i finanspolitikken. Det er Treasury-afdelingens opgave at supportere koncernens og divisionernes aktiviteter ved at sikre tilstrækkelig kapital til konkurrencedygtige priser, foretage afdækning af valuta- og renterisiko samt løbende lave likviditetsforecasts med henblik på at sikre, at koncernen til enhver tid har et tilstrækkeligt kapitalberedskab. Der er gennemført et udbud af koncernens finansieringsbehov gældende fra 1. januar 2021.

## Driftsmæssige risici

Den væsentligste risiko i forbindelse med el- og gashandel er evnen til at prisfastsætte i forhold til de forventede omkostninger ved indkøb af kundernes forbrug på engrosmarkedet samt koncernens lagerbeholdning af gas (prisrisikoen). Ligeledes bærer koncernen balancerisikoen på gasforbruget. Selskabet indgår kontrakter på køb og salg af disse produkter, der afspejler den ønskede risikoprofil. Afdækningen af risiciene er lavet på børsen Nasdaq, børsen EEX eller ved bilaterale aftaler med større elhandelsselskaber. Koncernen vurderer løbende mængderisikoen, som vedrører risiko for, at det forventede forbrug ved aftaleindgåelse afviger fra det realiserede forbrug. Koncernens ramme for handel med disse produkter samt den ønskede risikoprofil på området er beskrevet i koncernens risikoinstruks vedrørende el- og naturgasaktiviteter. Herudover har koncernens selskaber ikke påtaget sig specielle risici ud over de risici, der er normale for de respektive selskabers brancher, herunder de regulatoriske og lovgivningsmæssige.

## Cyber-risici

I de senere år er risikoen for cyberangreb i energi- og telesektoren i Danmark taget til. Norlys leverer kritisk infrastruktur inden for både energi og telekom, og vi har derfor en stor og vigtig samfundsopgave, som gør os ekstra udsatte.

Som følge af denne udvikling har koncernen arbejdet struktureret med informationsikkerhed, herunder styrket organiseringen af arbejdet, indført informationsikkerhedspolitikker og uddannet medarbejdere til håndtering af disse risici.

I Norlys-koncernen har vi endvidere et organiseret beredskab på tværs af alle forretningsenheder.

# Usikkerhed ved indregning og måling

---

## Norlys Energi A/S

Koncernselskabet Norlys Energi A/S foretager periodisering af el- og gassalg på baggrund af forbrugsdata registreret i Datahub og hos Energinet. Selskabet følger løbende sammenhængen mellem indkøbte og solgte kWh for kontinuerligt at sikre balance heri. Der er i sagens natur usikkerheder forbundet med periodiseringerne, hvilket blandt andet skyldes faktorer som forskel i aflæsningstidspunkt for slutbrugerne, fejl i indberetningerne fra de tilknyttede distributionselskaber samt muligheden for fejlregistreringer hos selskabets balanceansvarlige.

Der bliver løbende indberettet korrektioner fra disse kilder, som kan medføre tilbagebetaling eller ekstra opkrævning hos selskabet. Da disse data genereres af kilder uden for selskabets kontrol, er det ikke muligt at lave en pålidelig opgørelse af disse usikkerheder, men en stor del kan elimineres ved afstemning af energibalancer, der kan gennemføres i forbindelse med årsafregningen. Det vurderes, at de beløbsmæssige usikkerheder ligger indenfor et spænd på +/- 20 millioner kroner.



## N1 A/S

Netselskaberne er underlagt lov om elforsynings bestemmelser omkring begrænsning i opkrævning af indtægter hos forbrugerne. Selskaberne har modtaget Forsyningstilsynets afgørelse om de endelige indtægtsrammer for 2019 og tidligere år. N1 A/S er uenige i enkelte dele af opgørelsen og har påklaget forholdet til Energiklagenævnet.

Selskaberne foretager periodisering af nettab og eldistribution på baggrund af aflæste målinger. Selskaberne følger løbende sammenhængen

mellem netområdeforbrug og distribuerede kWh for kontinuerligt at sikre balance heri. Der er i sagens natur usikkerheder forbundet med periodiseringen, hvilket blandt andet skyldes faktorer som forskel i aflæsningstidspunktet for slutbrugerne, fejl i målingen af netområdeforbruget samt muligheden for øvrige fejlregistreringer. Det vurderes, at de beløbsmæssige usikkerheder ligger inden for et spænd på +/- 20 millioner kroner.



# Samfundsansvar i Norlys

---

Som andelsselskab har vi en særlig forpligtelse til at have en ansvarlig og bæredygtig tilgang til alt, hvad vi gør. Sammen med Norlys' forretningsmodel er det afsættet for vores indsats inden for samfundsansvar.

Som moderne andelsselskab er det naturligt for Norlys at tage et samfundsansvar. Derfor har vi fokus på at understøtte en bæredygtig samfundsudvikling og yde et positivt bidrag til at imødegå de klima- og miljøudfordringer, vi står midt i. Udgangspunktet for vores arbejde med samfundsansvar i Norlys er, at vi tager ansvar for mere end os selv og ønsker at sikre

bedre muligheder også for kommende generationer. Med afsæt i vores værdier om fællesskab, ordentlighed og ambitioner og i tæt dialog med vores omverden og interessenter arbejder vi med samfundsansvar ud fra anerkendte tilgange til opsætning af mål og rapportering.



## Rammer og retning

---

I Norlys vil vi sikre en fokuseret og styrket indsats i forhold til vores samfundsansvar. Derfor har vi valgt at tage udgangspunkt i seks relevante FN-verdensmål.

FN's verdensmål sætter frem til 2030 kurs mod en mere bæredygtig udvikling for både mennesker og vores planet. Verdensmålene består af 17 konkrete mål (Sustainable Development Goals – SDG'er), som forpligter alle FN's 193 medlemslande til helt at afskaffe fattigdom og sult i verden, reducere uligheder, sikre god uddannelse og bedre sundhed til alle, anstændige jobs og økonomisk vækst.

En del af verdensmålene er dermed også i tråd med tankerne bag Norlys, som blandt andet er, at vi er mere end en virksomhed eller et produkt. Vi er et fællesskab og en bevægelse med stærke rødder i andelsejerformen, og vi kan være med til at definere fremtiden for det samfund, vi er en del af, ved at gøre Danmark grønnere og mere digitalt.

De relevante verdensmål og de politikområder, vi arbejder med som en del af vores samfundsansvar, er:

Mål #5: At opnå ligestilling mellem kønnene og styrke kvinders og pigers rettigheder og muligheder.

Mål #7: At sikre, at alle har adgang til pålidelig, bæredygtig og moderne energi til en overkommelig pris.

Mål #8: At fremme vedvarende, inkluderende og

bæredygtig økonomisk vækst, fuld og produktiv beskæftigelse og anstændigt arbejde til alle.

Mål #9: At bygge robust infrastruktur, fremme inklusiv og bæredygtig industrialisering og understøtte innovation.

Mål #12: At sikre bæredygtige forbrugs- og produktionsformer.

Mål #16: At støtte fredelige og inkluderende samfund. Give alle adgang til retssikkerhed og opbygge effektive, ansvarlige og inddragende institutioner på alle niveauer.

Mål nr. 5, 8, 12 og 16 sætter rammerne for dem vi er og for den måde, vi driver og udvikler Norlys på.

Mål 7 og 9 sætter en klar retning for, hvilken forretning vi laver – at vi har fokus på at sikre mere vedvarende energi, bedre energieffektivitet samt udrulning af infrastruktur, der kan sikre høj forsyningssikkerhed og lave priser på såvel energi som data.

# Risikovurdering i forhold til samfundsansvar

Nedenfor har vi beskrevet de områder i vores forretning, hvor der er risiko for væsentlige negative påvirkninger i forhold til vores politikområder inden for samfundsansvar.



## Bæredygtig udvikling

Vi arbejder med bæredygtig udvikling, fordi der kan være særlig risiko for negativ påvirkning inden for områderne:

- Påvirkning af leveringssikkerheden hvis vi ikke arbejder med indpasning af fluktuerende vedvarende energi samt produktionen af vedvarende energi og dermed samlet sikrer den grønne omstilling
- Påvirkning af miljø og klima henset til energiforbruget fra egne aktiviteter med fokus på omstilling til mere bæredygtigt forbrug

## Rammer

Vi arbejder med de fire verdensmål, fordi der kan være en særlig risiko for negativ påvirkning inden for områderne:

- Manglende ligestilling mellem kønnene
- Arbejdsglæde påvirket af højt arbejdspress, stress og risiko for arbejdsulykker samt fortsat fastholdelse og tiltrækning af kompetente medarbejdere
- Ansvarlig anvendelse af klodens ressourcer i forhold til affald og madspild samt øvrige knappe ressourcer
- Overtrædelse af menneskerettigheder og korruption i forbindelse med vores indkøb af varer og tjenesteydelser hos leverandører

Efter fusionen og frem mod slutningen af 2019 arbejdede vi med at definere en fælles tilgang til arbejdet med samfundsansvar i Norlys og i den forbindelse med at opsætte og sikre opbakning til tilgangen. Vi tog samtidig hul på arbejdet med at opstille ambitioner og definere rammerne for arbejdet med samfundsansvar i Norlys i samspil med koncernledelsen. Efterfølgende har vi i 2020 arbejdet med at redefinere organiseringen af arbejdet for at sikre, at samfundsansvar er forankret i og bliver eksekveret decentralt af den samlede organisation. Dette er grundstenen for at sikre fremdrift og engagement og dermed en forudsætning for, at vi indfrier vores ambitioner for samfundsansvar. Desværre har denne proces forsinket arbejdet med at fastlægge den endelige tilgang og CSR-strategi for Norlys.

Organiseringen og den endelige tilgang og CSR-strategi fastlægges i starten af 2021, hvorefter den endelige baseline og de fremadrettede mål bliver fastlagt. Samtidig udarbejder vi en klimahandlingsplan for Norlys.

Direktionen ejer CSR-strategien, mens relevante medlemmer af koncernledelsen ejer og er ansvarlige for de enkelte verdensmål og herunder operationalisering, opfølgning og rapportering. Afdelingen Koncernstrategi og strateginetværk er ansvarlig for den overordnede struktur for arbejdet samt for at sikre fokus og opfølgning.





## Rapportering

Norlys' lovpligtige redegørelse for samfundsansvar er bygget op efter de relevante FN-verdensmål, som vi fokuserer på. Nedenstående viser sammenhængen mellem FN-verdensmålene og den lovpligtige redegørelse for samfundsansvar:

- Miljø- og klimaforhold: Mål #7, #9, og #12
- Social- og medarbejderforhold: Mål #5 og #8
- Anti-korruption: Mål #16
- Menneskerettigheder: Mål #5, #8 og #16

Norlys' forretningsmodel tager afsæt i, at koncernens forretningsenheder er opdelt i en kundeendt side med produkter og services inden for energi, internet

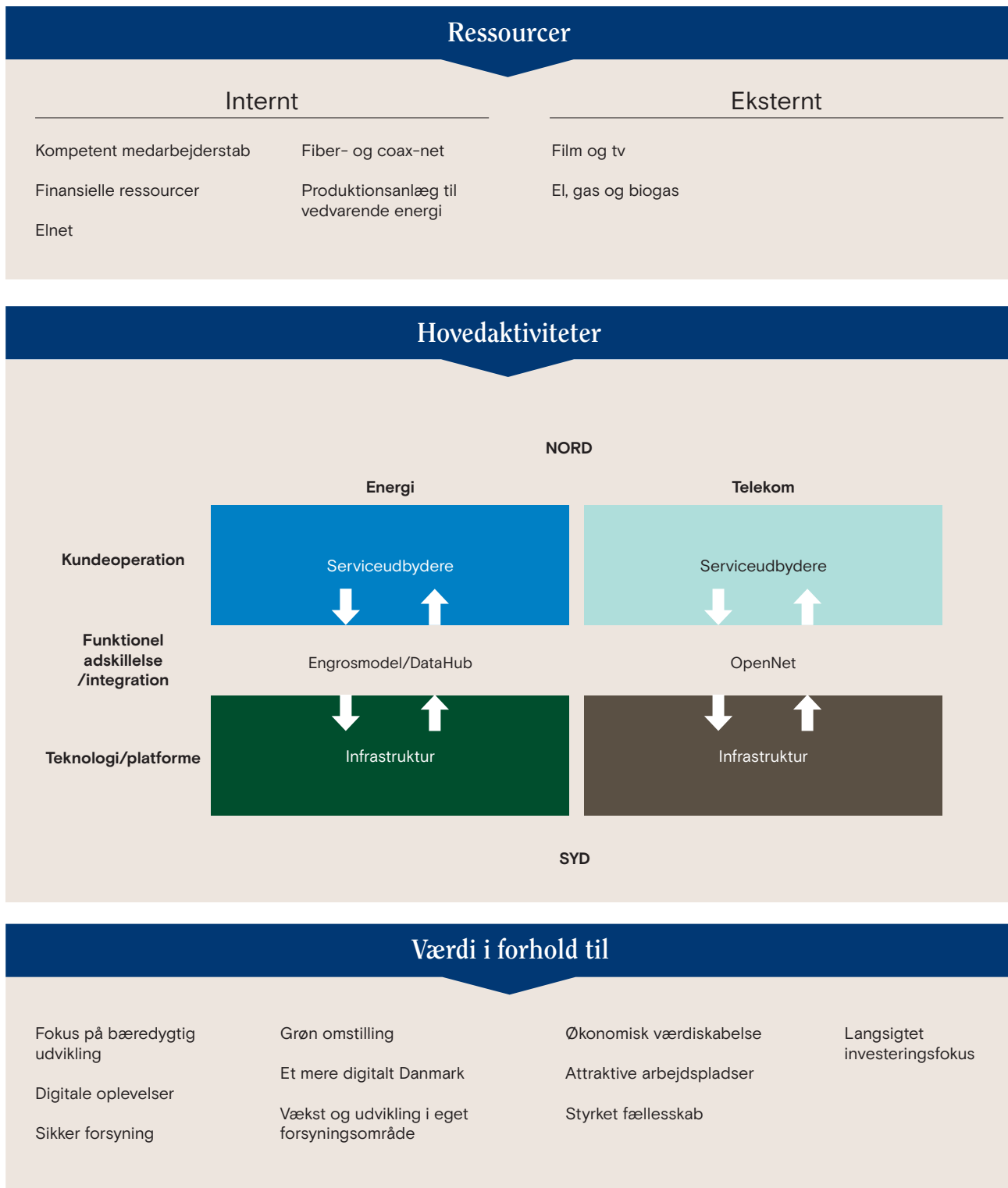
og tv og en infrastrukturside baseret på teknisk infrastruktur inden for tele- og elforsyning. Begge sider har betydelige markedsandele og store aktiver, og de enkelte forretningsdivisioner udgør hver for sig væsentlige og komplekse forretningsenheder. I alle forretningsenheder og i koncerntværgående servicefunktioner sker der aktiviteter inden for de relevante FN-verdensmål, og vores tilgang til samfundsansvar er dermed en integreret del af den måde, vi driver og udvikler vores forretningsaktiviteter på.



# Forretningsmodel

I Norlys arbejder vi hver dag på at skabe værdi for vores andelshavere, kunder, medarbejdere og samfundet generelt.

Alt efter målgruppen er værdien forskellig, men fælles er, at vi gennem vores hovedaktiviteter omsætter en række interne og eksterne ressourcer til værdi. Det har vi her illustreret i vores forretningsmodel.





## Rapportering om samfundsansvar i Norlys i 2020

---

Rapporteringen har vægt på hovedindhold af vores politik på områderne, vores væsentligste indsatser og gennemførte aktiviteter samt de resultater, vi har opnået i 2020 og eventuelle forventninger til fremtiden. Vores aktiviteter og indsatser kan række ind over forskellige FN-verdensmål, og dermed kan flere aktiviteter have positiv indvirkning på tværs af specifikke mål.



## Social- og medarbejderforhold, Menneskerettigheder

Vi ser diversitet som en styrke og arbejder for lige adgang til udviklingsmuligheder for alle. Norlys er derfor en koncern med fokus på mangfoldighed, fællesskab og ligestilling mellem kønnene. Dette kommer til udtryk gennem ønsket om at sikre flere kvinder i ledelsen, mangfoldighed i repræsentantskabet og bestyrelsen i Norlys a.m.b.a samt indsatser for at sikre unge i arbejde.

Vi ønsker som udgangspunkt, at vores øverste ledelsesorganer afspejler demografien i det omkringliggende samfund, herunder også i relation til den kønsmæssige fordeling. Den øverste ledelse har derfor fokus på at øge andelen af kvinder i Norlys' ledelse. Andelen af kvinder i koncernledelsen udgør i 2020 18,2%, og blandt den øvrige ledelse udgør kvinder 29,4%.

Med baggrund i ønsket om at øge andelen af kvinder i Norlys' øverste ledelsesorganer har bestyrelsen opstillet mål for at opnå en mere ligelig fordeling mellem kvinder og mænd. Norlys' mål er, at andelen af kvinder, efter afholdt repræsentantskabsvalg i 2023 i det samlede repræsentantskab for Norlys, er på minimum 25% af det samlede antal repræsentantskabsmedlemmer.

Norlys-koncernens bestyrelse er valgt af koncernens øverste myndighed, repræsentantskabet. Medlemmerne af repræsentantskabet er andelshavervalgte, og her gælder det, at det især er mænd, der har ønsket at opstille til repræsentantskabet. Målopfyldelsen søges gennemført ved, at bestyrelsen ved gennemførelse af kampagner motiverer til øget opstilling af kvindelige kandidater til repræsentantskabsvalget. Den endelige opstillingsliste sammensættes i øvrigt under skyldig hensyntagen til de demokratiske

principper for et forbrugerejet selskab og selskabets vedtægter.

I Norlys' repræsentantskab er der i dag 12% kvinder, og for bestyrelsen i Norlys a.m.b.a. gælder, at der er 22,2%, hvilket er under målsætningen på 25%.

Selskab	Måltal bestyrelse	Realiseret
Norlys a.m.b.a.	25%	22%
Stofa A/S	25%	14%
Norlys Erhverv A/S	25%	14%
Norlys Energi A/S	25%	13%
Boxer A/S	25%	14%
N1 A/S	25%	14%
N1 Randers A/S	25%	11%
N1 Hillerød A/S	25%	22%
Norlys Infrastruktur A/S	25%	0%
Norlys Forsyning A/S	25%	0%
SE Fibernet A/S	25%	14%
Stofa Fiber A/S	25%	14%
Norlys Tele Service A/S	25%	14%

For underliggende datterselskaber gælder samme koncernpolitik for kønsmæssig fordeling i ledelseslagene, som er gældende for Norlys a.m.b.a. Den kønsmæssige fordeling ved udgangen af 2020 er angivet i skemaet ovenfor.

Vi forventer at opstille en fokuseret ambition inden for ligestilling og konkrete forbedringsmål i 1. halvår af 2021.



## Miljø- og klimaforhold

---

Tempoet for den bæredygtige omstilling til vedvarende energi skal øges, og andelen af vedvarende energi skal dermed tilsvarende stige markant. Derfor er det vores ambition at være en stærk aktør i den grønne omstilling med fokus på produktion af vedvarende energi samt at muliggøre omstillingen til yderligere elektrificering af energisystemerne.

I 2020 har vi sikret produktionskapacitet på 620 MW vedvarende energi fra vores samlede portefølje af vind- og solcelleparker svarende til ca. 187.500 husstandes årlige energiforbrug. Produktionen er sket gennem 50% ejerskab i Eurowind Energy.

Den samlede portefølje af vedvarende energiprojekter i form af producerende parker i Danmark og Europa udgør med udgangen af 2020 620 MW vind- og solcelleparker af en samlet administrationsportefølje på cirka 1.400 MW. Derudover har Eurowind Energy cirka 500 MW på vej.

I slutningen af 2019 indgik Norlys, Eurowind Energy og PFA en aftale om overdragelse af SE Blue Renewables til Eurowind Energy. Her blev PFA købt ud af SE Blue Renewables. Alle vores aktiviteter inden for vedvarende energiproduktion er således samlet i Eurowind Energy, som er en betydelig aktør med internationale perspektiver på markedet for udvikling og drift af vedvarende energianlæg. Samlingen af vores aktiviteter inden for vedvarende energiproduktion ses som en væsentlig styrkelse af vores indsats på området.

I 2020 offentliggjorde Norlys beslutningen om, at alle vores 600.000 private energikunder fra 1. januar 2021 vil få grøn strøm uden merpris. I praksis betyder det, at vi forpligter os til at købe den store mængde strøm, som vores kunder samlet set forbruger, fra vedvarende energikilder. Ved at øge efterspørgslen vil Norlys styrke behovet for, at der produceres mere grøn energi.

Som en del af ejerkredsen i både Green Hydrogen Systems og Eurowind Energy (Green Hydrogen Hub Denmark) samt gennem involvering i GreenLab Skive er Norlys desuden med til at investere i og udvikle nye teknologier, der skal gøre os i stand til at blive et fossilfrit samfund i fremtiden.

Da strømproduktion varierer på grund af vejrforhold, er der behov for at finde løsninger, der kan udligne kapaciteten, så vi kan udnytte de dage bedre, hvor der eksempelvis er meget vindenergi. Et afgørende element i den grønne omstilling er netop udvikling af løsninger, der kan lagre energi og omdanne strøm til brændstoffer – det, der kaldes Power-to-X.

Vi forventer, at vi i løbet af 1. halvår af 2021 har opstillet en konkret målsætning for reduktion af vores CO<sub>2</sub>-udledning.



## Social- og medarbejderforhold, Menneskerettigheder

---

Vi er afhængige af kompetente og talentfulde medarbejdere og ønsker at være en af landets bedste og mest attraktive arbejdspladser med mange muligheder for både nuværende og kommende medarbejdere. Derfor investerer vi i vores medarbejdere og i at lykkes i fællesskab.

I 2020 har vi – trods corona-pandemien – fortsat den systematiske lederudvikling, som vi tog hul på kort efter fusionen. Lederudviklingen har været tværorganisatorisk og tager afsæt i værdibaseret ledelse og stærk medarbejderinvolvering. Et gennemgående tema i 2020 har været fokus på forandringsledelse, arbejdsglæde og kommunikation. Vi har gennemført to lederudviklingsseminarer i 2020. Et fysisk seminar kort tid før Covid-19 ramte og efterfølgende et online seminar. Begge gange med deltagelse af op imod 250 ledere.

I efteråret 2020 gennemførte vi for anden gang i Norlys en arbejdsglædemåling blandt vores medarbejdere. Vores 2023-mål for arbejdsglæde i vores ejerstrategi er at opnå en score 77 på en 100-skala i en standardiseret måling (Ennova – model for arbejdsglæde). Dette mål nåede vi allerede i 2020, hvor vi formåede at løfte os to point i forhold til vores 2019-måling, som lå på index 75. Dette er meget tilfredsstillende især i lyset af, at målingen er foretaget i en fusionsperiode med store forandringer og et højt arbejdspress. Index 77 placerer os i kategorien "best in class", hvilket betyder, at vi er blandt den bedste fjerdedel af de mange danske virksomheder, der benytter Ennovas spørgeramme.

Vi er samtidig meget opmærksomme på det procentvise sygefravær i koncernen og på vores medarbejderomsætning, som også er et vigtigt pejlemærke for arbejdsglæde og trivsel. Vores målsætning er, at det gennemsnitlige sygefravær er under 3% om året, og i 2020 var det 2,84%. Vores mål for antallet af medarbejdere, der vælger at fratræde Norlys, er, at det skal være under 10%, og i 2020 var det på 8,1%.

Vi gennemfører desuden løbende feedback- og udviklingssamtaler mellem vores medarbejdere og deres nærmeste leder for at sætte retning, engagere og sikre trivsel.

Også i 2020 har vi arbejdet fokuseret med områderne for elever og lærlinge samt fleksjob og medarbejdere ansat på §56. Ved udgangen af 2020 har vi 27 medarbejdere på fleksjobsordning, 20 medarbejdere på §56-ordning, 22 elever og lærlinge, 2 ungarbejdere under 18 år samt en praktikant i virksomhedspraktik og 5 i praktik i forbindelse med deres studie.

Vi har allerede opstillet en konkret målsætning for arbejdet med arbejdsglæde i Norlys frem mod 2023, hvor vi skal fastholde en position som "top in class". Derfor arbejder vi også allerede målrettet med en række tiltag på området. På de øvrige områder relateret til mål nr. 8 opstiller vi foråret 2021 konkrete målsætninger i forbindelse med CSR-strategien.



## Miljø- og klimaforhold

---

Ifølge FN's verdensmål skal alle infrastrukturer opgraderes inden 2030 for at gøre dem bæredygtige med mere effektiv udnyttelse af ressourcer og øget brug af rene og miljøvenlige teknologier og processer. Der er behov for robuste infrastrukturer, der sikrer alle lige adgang til den digitale udvikling. Vi arbejder løbende på at nedbringe vores CO<sub>2</sub>-aftryk og øvrige miljøbelastninger fra vores aktiviteter og udbygger infrastruktur, der sikrer adgang til det digitale samfund.

I arbejdet med at udbrede digitale muligheder har vi i 2020 etableret fibernet til 50.000 nye adresser. Vi er dermed ved udgangen af 2020 oppe på at have udrullet fiber til knap 650.000 andelshavere i vores forsyningsområde, som nu har mulighed for at få højhastighedsinternet. I 2021 er ligeledes budgetlagt, at vi skal etablere fiber til yderligere mindst 50.000 husstande som endnu et stort skridt på vejen mod, at vi inden udgangen af 2023 kan tilbyde alle andelshavere højhastighedsinternet.

For at imødekomme den øgede efterspørgsel, som pandemien har skabt i form af hjemmearbejdspladser, hjemmeskole og øget online aktivitet i erhvervslivet generelt, har vi opgraderet vores infrastruktur til at kunne håndtere 30% mere trafik siden marts 2020.

Som en del af vores samfundsansvar investerer vi de kommende år årligt omkring 1 mia. kroner i fibernet for at sikre hurtigt og stabilt internet til alle andelshavere.

Vi investerer ligeledes massivt i vores elnet. Vi har en vigtig samfundsopgave i at drive et stabilt elnet, samtidig med at vi løbende udvikler og reinvesterer i elnettet for at sikre en effektiv drift og planlægning. N1 har samlet set investeret 772 millioner kroner i elnettet i 2020, og vi forventer, at beløbet vil stige de kommende år som følge af den grønne omstilling, elektrificering og reinvesteringer i det aldrende elnet. N1 arbejder derfor intensivt med Asset Management for derved at sikre, at vi foretager investeringerne på de rigtige områder og til rette tid. Dette kombineret med, at N1 med virkning fra den 1. januar 2021 har indført variable timetariffer skal medvirke til, at de fremtidige massive investeringer i elnettet bliver udført så effektivt og optimalt som muligt.

N1's udetid i elnettet udgjorde 14½ minutter i 2020, hvilket er væsentligt under landsgennemsnittet på over 20 minutter. Det betyder, at N1 har en leveringskvalitet på 99,997%. Igen i 2020 har N1 således haft et af landets højeste niveauer for leveringssikkerhed.

Vi har i 2019 og 2020 overvåget vores eget energiforbrug til bygninger og køretøjer som afsæt for opsætning af forbedringsmålsætninger. I foråret 2021 forventer vi at udforme målsætning for vores egen reduktion af CO<sub>2</sub> som en del af en egentlig klimahandlingsplan.



## Miljø- og klimaforhold

---

At koble økonomisk vækst med bæredygtig udvikling kræver, at vi reducerer forbruget af naturens begrænsede ressourcer ved at ændre den måde, vi producerer og forbruger vores varer og ressourcer på. Derfor arbejder vi løbende på at mindske vores forbrug af naturlige ressourcer, vores affaldsbelastning og at forbedre genanvendelsesgraden.

I 2019 forbedrede vi genanvendelsesgraden gennem optimering af vores affaldssortering i samarbejde med vores eksterne leverandør. I 2020 har vi arbejdet efter samme principper, og i den forbindelse afleveret frasorteret madaffald til DAKA, som sikrer, at det indgår i biogasproduktion. Vi har leveret 31.125 kg madaffald, hvilket omregnet svarer til 1045,8 dages varmeforbrug i en gennemsnitshusstand. Derudover har vi reduceret forbruget af engangsservice i vores kantiner betydeligt, hvilket blandt andet ses på en reduktion af papkrus fra over 100.000 alene i det tidligere Eniig i 2019 til cirka 5.000 stk. i hele Norlys i 2020. Samtidig har vi øget mængden af økologiske produkter.

I vores teledivision har vi i 2020 etableret en ensartet fiberinfrastruktur i hele fibernettet, som gør adgangen til nettet simplere for vores serviceudbydere og deres kunder. Ombygningen medfører også et markant lavere strømforbrug uden at gå på kompromis med den hastighed og stabilitet, vores slutbrugere oplever. Derudover har vi påbegyndt en renovering af vores teknikhuse, der skal gøre husene mere bæredygtige med solceller, anvendelse af

smartere køling og brug af brint i stedet for batterier. Indsatsen fortsætter de kommende år, hvor de gamle teknikhuse vil gennemgå en lignende renovering.

I foråret 2021 forventer vi at nå i mål med en ambitiøs klimahandlingsplan, som vil rumme konkrete målsætninger for vores reduktion af CO<sub>2</sub>-udledning fra egne aktiviteter. Derudover indfører vi pr. 1. januar 2021 en ny politik for firmabiler, som betyder, at medarbejdere og ledere fremadrettet kun vil kunne vælge el- og hybridbiler som firmabiler. I første halvår af 2021 begynder vi samtidig at teste elvarebiler til vores mange kørende teknikere. For at understøtte denne udvikling har vi i 2020 etableret en række ekstra ladestandere ved vores lokationer.



## Anti-korruption, Menneskerettigheder

---

At styrke retsstatsprincipper, fremme menneskerettigheder og sikre ordentlighed i forretningsførelsen er helt centrale elementer i at sikre bæredygtig udvikling. Derfor er det vores ambition at være et godt eksempel inden for andelsejede virksomheder på disse områder. Det vil vi være ved at formalisere vores systemer og strukturer, så vi sikrer en ansvarlig og ordentlig forretningsførelse samt tiltrædelse af relevante konventioner og guidelines.

Arbejdet med at sikre compliance med den opdaterede persondataforordning (GDPR) har fortsat fyldt rigtig meget i 2020 i Norlys, hvor organisationen på området er styrket med yderligere kompetencer og ressourcer. Vores kunder og samarbejdspartnere kan søge indsigt ift. GDPR gennem kundeservice i hvert af koncernens selskaber.

I 2020 har vi som vanligt gennemført evaluering på vores compliance i forhold til anbefalinger for god selskabsledelse. Konklusionen er, at Norlys følger alle anbefalinger helt eller delvist. På områderne strategi for samfundsansvar og etablering af whistleblower-ordning har vi i 2020 arbejdet videre med at redefinere organiseringen af vores arbejde med samfundsansvar. I 2019 implementerede vi en whistleblower-ordning, og i 2020 modtog vi 8 indberetninger. Størstedelen vedrørte klager fra kunder, der var blevet kontaktet af sælgere fra forskellige el-selskaber – altså sager, der ikke havde den karakter, man almindeligvis vil indberette via en whistleblower-ordning.

I samtlige de indberetninger, hvor indberetteren har oplyst sine kontaktdata, eller hvor indberetteren har benyttet sig af whistleblower-systemets mulighed for anonym dialog med Norlys' whistleblower-komite, er indberetteren orienteret om, hvordan der er fulgt op på indberetningen.

Norlys-koncernens Risiko- og revisionsudvalg samt bestyrelsen for Norlys a.m.b.a. er løbende holdt orienteret af whistleblower-komiteen om indberetningerne.

Vi har gennemført en struktureret evaluering af samarbejdet mellem bestyrelse, direktion og administration, og vi har arbejdet med kompetencevurdering af Norlys a.m.b.a.s bestyrelsesmedlemmer, hvor 14 af bestyrelsens 27 medlemmer er tilmeldt førstkommande bestyrelsesuddannelse på Aarhus Universitet i foråret 2021, mens resten af bestyrelsen følger i foråret 2022.

Samtidig har vi fra 2020 suppleret bestyrelserne i koncernens divisioner med eksterne uafhængige medlemmer for at sikre kompetencesammensætningen i forhold til de udfordringer og muligheder, som divisionerne ser ind i. Vi har i den forbindelse rekrutteret seks nye profiler, der blandt andet kan byde ind med stærk teknologisk indsigt, markedsforståelse og branding-erfaring.

På indkøbsområdet sikrer vores koncernindkøbsfunktion, at vores leverandører som udgangspunkt ved indgåelse af indkøb underskriver "OECD Guidelines

for Multinational Enterprises”. Det er et vigtigt skridt på vejen, når det drejer sig om at medvirke til at sikre basale menneskerettigheder og anstændige forhold også hos vores samarbejdspartnere og leverandører. Vi har ikke modtaget henvendelser eller indberetninger om brud på menneskerettigheder hos leverandører i 2020.

Det er vores forventning, at vi i 2021 fortsætter arbejdet med at sikre samfundsansvar og ordentlighed i vores samlede forretningsførelse og samtidig udpeger specifikke indsatser og fokusområder inden for FN-verdensmål 16, herunder tilslutning til yderligere internationale konventioner. Samtidig implementerer vi i 2021 en ny indkøbspolitik for Norlys-koncernen.

**Udgangspunktet  
for vores arbejde med  
samfundsansvar i Norlys er,  
at vi tager ansvar for  
mere end os selv og ønsker  
at sikre bedre muligheder  
også for kommende  
generationer.**

An aerial photograph of a long, multi-lane bridge spanning across a vast body of water. The bridge is supported by numerous concrete pillars. Several vehicles, including cars and a bus, are visible on the bridge's surface. The sky is overcast with grey clouds. A green rounded rectangular box is superimposed on the upper part of the image, containing white text.

## FORVENTNINGER TIL FREMTIDEN

A wide-angle photograph of a long, multi-lane bridge stretching across a vast body of water. The bridge features a series of concrete piers supporting its length, with a cable-stayed section visible in the distance. The sky is overcast with soft, grey clouds. The water is a deep blue-grey color with gentle ripples. The overall mood is serene and expansive.

Der skal  
investeres  
for at kunne  
høste

# Forventninger til fremtiden

---

Arbejdet med at udvikle Norlys oven på fusionen løber frem mod 2023. Det er en stor opgave, som kræver helt afgørende investeringer for, at det senere er muligt at kunne høste gevinsterne. Siden fusionens godkendelse og juridiske sammenlægning den 30. juni 2019 er der allerede taget store skridt, og vi er klar til at eksekvere på de mange projekter, der venter, samtidig med at vi fortsætter den juridiske sammenlægning i 2021.

Ledelsen forventer, at Norlys i 2021 leverer et driftsresultat før afskrivninger (EBITDA) på cirka 2.000 millioner kroner. Vi forventer tilmed et resultat før skat på mere end 470 millioner kroner for det kommende regnskabsår.

I 2021 fortsætter arbejdet med at sammenlægge forretningerne og selskaberne i de to tidligere koncerner. I foråret 2020 gik energiforretningen som den første i markedet som én samlet energiforretning under Norlys-navnet.

Sideløbende skal øvrige systemer og processer samles, og arbejdet med at sikre fusionssynergier

fortsætter. Især med fokus på IT-systemer og indkøb. Vi forventer derfor at afholde fusions- og integrationsomkostninger i 2021 i et niveau omkring 50 millioner kroner.

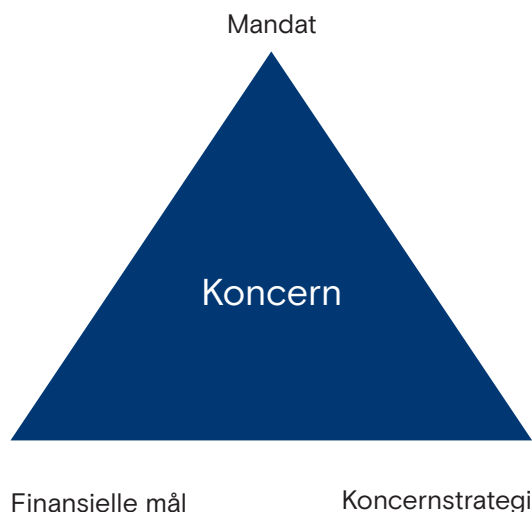
På telesiden har vi sat et ambitiøst mål om at etablere fiber til cirka 50.000 nye adresser i 2021 som et vigtigt skridt på vejen mod at kunne tilbyde alle vores andelshavere højhastighedsinternet ved udgangen af 2023. Det er bl.a. medvirkende til, at vi forventer et investeringsniveau på 2.400 millioner kroner i 2021.

Som et led i fusionen er det aftalt, at en del af forskellen i Eniig og SE's andelshaverværdi i en overgangsperiode efter fusionens gennemførelse udlignes gennem reducerede elnettariffer for andelshaverne i det tidligere SE. Det svarer til en samlet tarifnedsættelse på 1.200 millioner kroner, og den samlede tarifnedsættelse skal senest være gennemført ved udgangen af 2023. Norlys udbetaler derfor i 2021 rabatter på cirka 480 millioner kroner til andelshaverne i Norlys.



## Bestyrelsens rammer til direktionen

### En trekant i balance



#### Mandat

Mandatet udgøres af ejerstrategien

#### Finansielle mål

Bestyrelsen har udarbejdet første udkast til de finansielle ejerformål

#### Koncernstrategi

Koncerndirektionen udarbejder koncernstrategien inden for de finansielle mål og de rammer, der er givet i ejerstrategien

## Norlys frem mod 2023

Som integreret energi- og televirksomhed har Norlys en strategisk stærk position som både serviceudbyder og infrastrukturselskab i begge brancher.

Norlys' koncernstrategi fokuserer på perioden frem mod 2023 og skal medvirke til at skabe indsigt, fokus og sammenhængskraft på tværs af koncernen.

Sammenlægningen af de to organisationer og det at skabe ét samlet Norlys har derfor absolut første prioritet i strategiperioden. Først og fremmest skal vi høste de synergier og muligheder, som fusionen

skaber og på den måde sikre, at fusionen bliver til fordel både for vores ejere og for vores position i markedet.

Strategien rummer derudover seks strategiske indsatsområder, som alle er af afgørende betydning for, at vi kan leve op til de mål, vi har sat for vores koncern og over for vores ejere.





## De 6 strategiske indsatsområder

1

### Integration & optimering

Vi skal samle og optimere vores forretningsområder og måden, vi arbejder på. Det er en forudsætning for at lykkes med at sikre den gode kundeoplevelse, som gør, at vi kan holde på vores kunder og trække flere til. Vi skal samtidig helt i mål med opdelingen af vores teleforretning – det vi kalder branchemodellen. Med OpenNet som branchens fælles platform får landets teleudbydere adgang til vores og andres fibernet. Det er derfor vigtigt, at vi i alle teleaktiviteter i Norlys fuldt ud følger branchemodellen.

Vores infrastruktur både på energi- og telesiden kræver store og langsigtede investeringer de kommende år. Vi skal derfor optimere vores investeringer med udgangspunkt i data om risiko, tilstand og sandsynlighed for fejl.

2

### Teknologi og digital slagkraft

Vi skal give både kunder og medarbejdere bedre digitale muligheder og værktøjer. Det skal forbedre kundeoplevelsen og effektivisere vores interne arbejdsgange.

Vi er en del af landets kritiske infrastruktur. Derfor skal vi også være gode til at arbejde sammen som sektor og øge sikkerheden, så vi er modstandsdygtige over for cybertrusler.

3

## Mennesker, adfærd & kultur

Norlys skal være blandt de mest attraktive arbejdspladser i Danmark for nuværende og kommende medarbejdere. Et fællesskab, som man har lyst til at være en del af. Nøglen til en stærk kultur skal findes i et nærværende og værdibaseret lederskab. Vi skal sikre rammer, der gør det muligt for medarbejdere at yde deres bedste og udvikle sig. Både til glæde for Norlys, men også for medarbejderens fremtidige karrieremuligheder.

4

## Kunder, marked & infrastruktur

Vi skal udvikle Norlys til ét stærkt brand med et attraktivt værditilbud til vores kunder inden for energi, internet og tv. Vi skal øge vores indsats inden for trading og produktion af vedvarende energi, og vi skal undersøge mulighederne for at træde ind på mobilmarkedet. Samtidig skal vi udvikle og udbygge vores tele- og elinfrastruktur, så alle andelshavere kan få lynhurtigt internet, og så vi er klar til den tiltagende elektrificering af Danmark.





5

## Konsolidering & M&A

Vi skal fortsat spille en aktiv rolle i den fremtidige konsolidering i vores brancher og forfølge muligheder for fusioner og opkøb, hvis det kan styrke vores position.

6

## Den levende andelsmodel

Og endelig skal vi dyrke og styrke andelsejerskabet, så vi fortsat kan skabe fordele for vores andelshavere. Samtidig skal vi videreføre vores arbejde med samfundsansvar med udgangspunkt i FN's verdensmål.





## ÅRSREGNSKABET

# Ledespåtegning

---

Bestyrelsen og direktionen har dags dato behandlet og godkendt årsrapporten for regnskabsåret 1. januar – 31. december 2020 for Norlys a.m.b.a.

Årsrapporten aflægges i overensstemmelse med årsregnskabsloven.

Det er vores opfattelse, at koncernregnskabet og årsregnskabet giver et retvisende billede af koncernens og selskabets aktiver, passiver og finansielle stilling pr. 31. december 2020 og resultatet af koncernens og selskabets aktiviteter samt af koncernens pengestrømme for regnskabsåret 1. januar – 31. december 2020.

Ledelsesberetningen indeholder efter vores opfattelse en retvisende redegørelse for de forhold, beretningen omhandler.

Årsrapporten indstilles til generalforsamlingens godkendelse.

Silkeborg, den 6. april 2021

Direktion



**NIELS DUEDAHL**

CEO



**GERT VINTHER JØRGENSEN**

CFO



**JESPER BARSLUND JACOBSEN**

COO

# Bestyrelsespåtegning

---



**JENS ERIK PLATZ**  
Formand Norlys a.m.b.a.



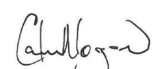
**CHRISTIAN GREVE**  
Næstformand, Norlys a.m.b.a.



**ARVID THORND AHL**



**BRITTA BENDIX OVESEN**



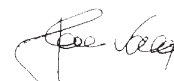
**CLAUS NØRGAARD**



**HANNE BÆK OLSEN**



**HANS PETER ANDREASEN**



**HENRIK VALLØ**



**INGE GILLESBERG**



**JENS OVE NAUTRUP SIMONSEN**



**JOAN RANDI HANSEN**



**JOHN THOMSEN**



**JYTTE RABÆK SCHMIDT**



**JØRGEN HOLT CLEMMENSEN**



**KARL CHRISTIANSEN**



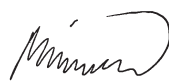
**LISBETH OXHOLM ANDERSEN**



**MALTE LARSEN**



**MARTIN KRISTIAN VALBIRK**



**MOGENS VINTHER**



**OLE RIBER KJÆR**



**PEDER RASMUSSEN**



**PER MORTENSEN**



**SØREN NØRGAARD**



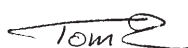
**SØREN STRØM**



**THOMAS EJLSKOV HUST**



**TOBIAS DUELUND**



**TOM ØSTERGAARD PEDERSEN**

# Den uafhængige revisors revisionspåtegning

---

Til andelshaverne i Norlys a.m.b.a.

## Konklusion

Vi har revideret koncernregnskabet og årsregnskabet for Norlys a.m.b.a. for regnskabsåret 01.01.2020 - 31.12.2020, der omfatter resultatopgørelse, balance, egenkapitalopgørelse og noter, herunder anvendt regnskabspraksis, for såvel koncernen som selskabet samt pengestrømsopgørelse for koncernen. Koncernregnskabet og årsregnskabet udarbejdes efter årsregnskabsloven.

Det er vores opfattelse, at koncernregnskabet og årsregnskabet giver et retvisende billede af koncernens og selskabets aktiver, passiver og finansielle stilling pr. 31.12.2020 samt af resultatet af koncernens og selskabets aktiviteter og koncernens pengestrømme for regnskabsåret 01.01.2020 - 31.12.2020 i overensstemmelse med årsregnskabsloven.

## Grundlag for konklusion

Vi har udført vores revision i overensstemmelse med internationale standarder om revision og de yderligere krav, der er gældende i Danmark. Vores ansvar ifølge disse standarder og krav er nærmere beskrevet i revisionspåtegningens afsnit "Revisors ansvar for revisionen af koncernregnskabet og årsregnskabet". Vi er uafhængige af koncernen i overensstemmelse med internationale etiske regler for revisorer (IESBA's Etiske regler) og de yderligere krav, der er gældende i Danmark, ligesom vi har opfyldt vores øvrige etiske forpligtelser i henhold til disse regler og krav. Det er vores opfattelse, at det opnåede revisionsbevis er tilstrækkeligt og egnet som grundlag for vores konklusion.

## Ledelsens ansvar for koncernregnskabet og årsregnskabet

Ledelsen har ansvaret for udarbejdelsen af et koncernregnskab og et årsregnskab, der giver et retvisende billede i overensstemmelse med årsregnskabsloven. Ledelsen har endvidere ansvaret for den interne kontrol, som ledelsen anser for nødvendig for at udarbejde et koncernregnskab og et årsregnskab uden væsentlig fejlinformation, uanset om denne skyldes besvigelser eller fejl.

Ved udarbejdelsen af koncernregnskabet og årsregnskabet er ledelsen ansvarlig for at vurdere koncernens og selskabets evne til at fortsætte driften, at oplyse om forhold vedrørende fortsat drift, hvor dette er relevant, samt at udarbejde koncernregnskabet og årsregnskabet på grundlag af regnskabsprincippet om fortsat drift, medmindre ledelsen enten har til hensigt at likvidere selskabet, indstille driften eller ikke har andet realistisk alternativ end at gøre dette.

## Revisors ansvar for revisionen af koncernregnskabet og årsregnskabet

Vores mål er at opnå høj grad af sikkerhed for, om koncernregnskabet og årsregnskabet som helhed er uden væsentlig fejlinformation, uanset om denne skyldes besvigelser eller fejl, og at afgive en revisionspåtegning med en konklusion. Høj grad af sikkerhed er et højt niveau af sikkerhed, men er ikke en garanti for, at en revision, der udføres i overensstemmelse med internationale standarder om revision og de yderligere krav, der er gældende i Danmark, altid vil afdække væsentlig fejlinformation, når sådan findes. Fejlinformation kan opstå som følge af besvigelser eller fejl og kan betragtes som væsentlige, hvis det med rimelighed kan forventes, at de enkeltvis eller samlet har indflydelse på de økonomiske beslutninger, som regnskabsbrugerne træffer på grundlag af koncernregnskabet og årsregnskabet.

Som led i en revision, der udføres i overensstemmelse med internationale standarder om revision og de yderligere krav, der er gældende i Danmark, foretager vi faglige vurderinger og opretholder professionel skepsis under revisionen. Herudover:

- Identificerer og vurderer vi risikoen for væsentlig fejlinformation i koncernregnskabet og årsregnskabet, uanset om denne skyldes besvigelser eller fejl, udformer og udfører revisionshandlinger som reaktion på disse risici samt opnår revisionsbevis, der er tilstrækkeligt og egnet til at danne grundlag for vores konklusion. Risikoen for ikke at opdage væsentlig fejlinformation forårsaget af besvigelser er højere end ved væsentlig fejlinformation forårsaget af fejl, idet besvigelser kan omfatte sammen-



sværgelser, dokumentfalsk, bevidste udeladelser, vildledning eller tilsidesættelse af intern kontrol.

- Opnår vi forståelse af den interne kontrol med relevans for revisionen for at kunne udforme revisionshandlinger, der er passende efter omstændighederne, men ikke for at kunne udtrykke en konklusion om effektiviteten af koncernens og selskabets interne kontrol.
- Tager vi stilling til, om den regnskabspraksis, som er anvendt af ledelsen, er passende, samt om de regnskabsmæssige skøn og tilknyttede oplysninger, som ledelsen har udarbejdet, er rimelige.
- Konkluderer vi, om ledelsens udarbejdelse af koncernregnskabet og årsregnskabet på grundlag af regnskabsprincippet om fortsat drift er passende, samt om der på grundlag af det opnåede revisionsbevis er væsentlig usikkerhed forbundet med begivenheder eller forhold, der kan skabe betydelig tvivl om koncernens og selskabets evne til at fortsætte driften. Hvis vi konkluderer, at der er en væsentlig usikkerhed, skal vi i vores revisionspåtegning gøre opmærksom på oplysninger herom i koncernregnskabet og årsregnskabet eller, hvis sådanne oplysninger ikke er tilstrækkelige, modificere vores konklusion. Vores konklusioner er baseret på det revisionsbevis, der er opnået frem til datoen for vores revisionspåtegning. Fremtidige begivenheder eller forhold kan dog medføre, at koncernen og selskabet ikke længere kan fortsætte driften.
- Tager vi stilling til den samlede præsentation, struktur og indhold af koncernregnskabet og årsregnskabet, herunder noteoplysningerne, samt om koncernregnskabet og årsregnskabet afspejler de underliggende transaktioner og begivenheder på en sådan måde, at der gives et retvisende billede heraf.
- Opnår vi tilstrækkeligt og egnet revisionsbevis for de finansielle oplysninger for virksomhederne eller forretningsaktiviteterne i koncernen til brug for at udtrykke en konklusion om koncernregnskabet. Vi er ansvarlige for at lede, føre tilsyn med og udføre koncernrevisionen. Vi er eneansvarlige for vores revisionskonklusion.

Vi kommunikerer med den øverste ledelse om bl.a. det planlagte omfang og den tidsmæssige placering

af revisionen samt betydelige revisionsmæssige observationer, herunder eventuelle betydelige mangler i intern kontrol, som vi identificerer under revisionen.

#### **Udtalelse om ledelsesberetningen**

Ledelsen er ansvarlig for ledelsesberetningen. Vores konklusion om koncernregnskabet og årsregnskabet omfatter ikke ledelsesberetningen, og vi udtrykker ingen form for konklusion med sikkerhed om ledelsesberetningen.

I tilknytning til vores revision af koncernregnskabet og årsregnskabet er det vores ansvar at læse ledelsesberetningen og i den forbindelse overveje, om ledelsesberetningen er væsentligt inkonsistent med koncernregnskabet eller årsregnskabet eller vores viden opnået ved revisionen eller på anden måde synes at indeholde væsentlig fejlinformation. Vores ansvar er derudover at overveje, om ledelsesberetningen indeholder krævede oplysninger i henhold til årsregnskabsloven.

Baseret på det udførte arbejde er det vores opfattelse, at ledelsesberetningen er i overensstemmelse med koncernregnskabet og årsregnskabet og er udarbejdet i overensstemmelse med årsregnskabslovens krav. Vi har ikke fundet væsentlig fejlinformation i ledelsesberetningen.

Silkeborg, den 6. april 2021

#### **Deloitte**

Statsautoriseret Revisionspartnerselskab  
CVR-nr. 33 96 35 56

Jørn Jepsen  
Statsautoriseret revisor  
MNE-nr. mne24824

Peter Mølkjær  
Statsautoriseret revisor  
MNE-nr. mne24821



Resultatopgørelse  
01.01.2020 - 31.12.2020

RESULTATOPGØRELSE T.KR.		KONCERN		MODERSELSKAB	
Note		2020	2019	2020	2019
3	Nettoomsætning	8.349.150	6.471.172	0	208
	Arbejde udført for egen regning og opført under aktiver	311.805	256.087	0	0
4	Andre driftsindtægter	33.924	133.800	0	0
	<b>Samlede driftsindtægter</b>	<b>8.694.879</b>	<b>6.861.059</b>	<b>0</b>	<b>208</b>
	Omkostninger til råvarer og hjælpematerialer	-4.357.898	-4.013.312	0	0
	Andre eksterne omkostninger	-1.011.508	-664.981	-15.997	-9.975
	<b>Bruttofortjeneste</b>	<b>3.325.473</b>	<b>2.182.766</b>	<b>-15.997</b>	<b>-9.767</b>
5	Personaleomkostninger	-1.465.580	-1.034.911	-9.923	-12.800
	<b>Resultat før af- og nedskrivninger (EBITDA)</b>	<b>1.859.893</b>	<b>1.147.855</b>	<b>-25.920</b>	<b>-22.567</b>
11,12	Af- og nedskrivninger af immaterielle- og materielle anlægsaktiver	-1.476.065	-1.151.051	0	0
	Andre driftsomkostninger	-60.015	-9.300	0	0
	<b>Resultat før finansielle poster (EBIT)</b>	<b>323.813</b>	<b>-12.496</b>	<b>-25.920</b>	<b>-22.567</b>
	Indtægter af kapitalandele i tilknyttede virksomheder	0	0	288.007	-43.758
14	Indtægter af kapitalandele i associerede virksomheder	28.865	48.912	0	0
	Indtægter af andre finansielle anlægsaktiver	75.327	0	0	0
6	Finansielle indtægter	104.729	89.961	113.749	113.681
7	Finansielle omkostninger	-58.844	-89.912	-130	-790
	<b>Resultat før skat</b>	<b>473.890</b>	<b>36.465</b>	<b>375.706</b>	<b>46.566</b>
8	Skat af årets resultat	-82.708	10.290	-1	0
	<b>Resultat af fortsættende aktiviteter</b>	<b>391.182</b>	<b>46.755</b>	<b>375.705</b>	<b>46.566</b>
9	Årets resultat af ophørende aktiviteter	3.628	-11.154	0	0
	<b>Årets resultat</b>	<b>394.810</b>	<b>35.601</b>	<b>375.705</b>	<b>46.566</b>
10	Resultatdisponering				

Balance  
31.12.2020

AKTIVER T.KR. Note	KONCERN		MODERSELSKAB	
	2020	2019	2020	2019
Færdiggjorte udviklingsprojekter	196.404	194.986	0	0
Erhvervede patenter & knowhow	114.740	143.394	0	0
Goodwill	486.514	582.729	0	0
Udviklingsprojekter under udførelse	147.538	48.765	0	0
<b>11 Immaterielle anlægsaktiver</b>	<b>945.196</b>	<b>969.874</b>	<b>0</b>	<b>0</b>
Grunde og bygninger	452.285	653.864	0	0
Distributionsanlæg	18.509.833	17.823.644	0	0
Andre anlæg, driftsmateriel og inventar	43.232	49.304	0	0
Materielle anlægsaktiver under udførelse	852.768	637.692	0	0
<b>12 Materielle anlægsaktiver</b>	<b>19.858.118</b>	<b>19.164.504</b>	<b>0</b>	<b>0</b>
13 Kapitalandele i tilknyttede virksomheder	0	0	12.113.386	12.041.251
14 Kapitalandele i associerede virksomheder	1.473.798	1.677.172	0	0
15 Tilgodehavender hos associerede virksomheder	375.083	17.950	0	0
15 Andre værdipapirer og kapitalandele	214.070	152.458	0	0
15 Andre tilgodehavender	3.795	3.948	0	0
<b>Finansielle anlægsaktiver</b>	<b>2.066.746</b>	<b>1.851.528</b>	<b>12.113.386</b>	<b>12.041.251</b>
<b>Anlægsaktiver i alt</b>	<b>22.870.060</b>	<b>21.985.906</b>	<b>12.113.386</b>	<b>12.041.251</b>
Råvarer og hjælpematerialer	210.940	108.262	0	0
Fremstillede varer og handelsvarer	111.474	123.003	0	0
Aktiver bestemt for salg	3.310	3.310	0	0
<b>Varebeholdninger</b>	<b>325.724</b>	<b>234.575</b>	<b>0</b>	<b>0</b>
Tilgodehavender fra salg og tjenesteydelser	1.302.027	1.166.217	0	5
16 Igangværende arbejder for fremmed regning	53.066	172.621	0	0
Tilgodehavender hos tilknyttede virksomheder	0	0	3.915.506	3.687.723
Tilgodehavender hos associerede virksomheder	0	3.344	0	0
17 Udskudt skatteaktiv	352.768	302.179	28	28
Andre tilgodehavender	619.588	803.926	847	0
Selskabsskat	80.773	154.135	22	19
18 Periodeafgrænsningsposter	226.831	207.135	0	0
Reguleringsmæssige underdækninger	1.481	11.017	0	0
Tidsmæssige forskelle	0	107.965	0	0
<b>Tilgodehavender</b>	<b>2.636.534</b>	<b>2.928.539</b>	<b>3.916.403</b>	<b>3.687.775</b>
<b>Andre værdipapirer og kapitalandele</b>	<b>2.609.434</b>	<b>2.538.809</b>	<b>2.544.739</b>	<b>2.473.089</b>
<b>Likvide beholdninger</b>	<b>627.534</b>	<b>857.557</b>	<b>9.726</b>	<b>203.582</b>
<b>Omsætningsaktiver i alt</b>	<b>6.199.226</b>	<b>6.559.480</b>	<b>6.470.868</b>	<b>6.364.446</b>
9 Aktiver vedrørende ophørende aktiviteter	829	11.368	0	0
<b>Aktiver i alt</b>	<b>29.070.115</b>	<b>28.556.754</b>	<b>18.584.254</b>	<b>18.405.697</b>

PASSIVER T.KR.	KONCERN		MODERSELSKAB	
	2020	2019	2020	2019
Note				
Selskabskapital	103.166	103.166	103.166	103.166
Overført overskud	18.325.276	18.167.442	18.325.276	18.167.442
SE Vækstpulje	0	6.336	0	6.336
Nyfors vækstpulje	70.194	76.793	70.194	76.793
Norlys vækstpuljer	17.380	32.000	17.380	32.000
Minoritetsinteresser	85.618	57.463	0	0
<b>19 Egenkapital</b>	<b>18.601.634</b>	<b>18.443.200</b>	<b>18.516.016</b>	<b>18.385.737</b>
Hensættelse til pensioner og lignede forpligtelser	15.980	16.417	0	0
20 Andre hensatte forpligtelser	78.021	126.586	0	0
<b>Hensatte forpligtelser i alt</b>	<b>94.001</b>	<b>143.003</b>	<b>0</b>	<b>0</b>
Gæld til realkreditinstitutter	2.892.022	3.063.814	0	0
Leasingforpligtelser	0	731	0	0
Periodiseret tilslutningsbidrag	2.517.073	2.404.495	0	0
Anden gæld	297.314	96.853	0	0
Periodeafgrænsningsposter	16.935	0	0	0
<b>21 Langfristede gældsforpligtelser</b>	<b>5.723.344</b>	<b>5.565.893</b>	<b>0</b>	<b>0</b>
21 Gæld til realkreditinstitutter	218.455	233.394	0	0
21 Leasingforpligtelser	300	83	0	0
21 Periodiseret tilslutningsbidrag	99.542	82.953	0	0
Banker	1.094.982	806.405	2.031	0
Modtagne forudbetalinger fra kunder	75.150	75.049	0	0
16 Forudfaktureringer af igangværende arbejde for fremmed regning	72	306	0	0
Leverandører af varer og tjenesteydelser	1.522.178	1.006.612	1.034	811
Gæld til tilknyttede virksomheder	0	0	37.609	0
Gæld til associerede virksomheder	0	3.987	0	0
Selskabsskat	0	2.297	0	0
21 Anden gæld	1.353.258	1.769.079	27.564	19.149
21 Periodeafgrænsningsposter	283.425	286.982	0	0
Mellemregning med kunder (overdækning)	1.236	123.875	0	0
<b>Kortfristede gældsforpligtelser</b>	<b>4.648.598</b>	<b>4.391.022</b>	<b>68.238</b>	<b>19.960</b>
<b>Gældsforpligtelser i alt</b>	<b>10.371.942</b>	<b>9.956.915</b>	<b>68.238</b>	<b>19.960</b>
9 Forpligtelser vedrørende ophørende aktivteter	2.538	13.636	0	0
<b>Passiver</b>	<b>29.070.115</b>	<b>28.556.754</b>	<b>18.584.254</b>	<b>18.405.697</b>

- 22 Eventualaktiver
- 23 Eventualforpligtelser
- 24 Pantsætninger og sikkerhedsstillelser
- 25 Finansielle instrumenter
- 26 Nærstående parter og ejerforhold
- 27 Honorar til generalforsamlingsvalgt revisor

## Egenkapitalopgørelse

### KONCERN T.KR.

	Virksomheds- kapital	Overført resultat	SE Vækstpulje	Nyfors Vækstpulje	Norlys Vækstpuljer	Minoritets- interesser	I alt
Egenkapital 1. januar 2020	103.166	18.167.442	6.336	76.793	32.000	57.463	18.443.200
Beviliget i året	0	-2.000	-6.336	-6.599	-14.620	0	-29.555
Regulering af sikringsinstrumenter til dagsværdi	0	191.443	0	0	0	27.837	219.280
Udbetalt rabatordning*	0	-498.175	0	0	0	0	-498.175
Skat af egenkapital- bevægelser	0	67.481	0	0	0	-6.124	61.357
Øvrige egenkapital- posterings	0	23.380	0	0	0	-12.663	10.717
Årets resultat	0	325.705	0	0	50.000	19.105	394.810
<b>Egenkapital 31. december 2020</b>	<b>103.166</b>	<b>18.275.276</b>	<b>0</b>	<b>70.194</b>	<b>67.380</b>	<b>85.618</b>	<b>18.601.634</b>

### MODERSELSKAB T.KR.

	Virksomheds- kapital	Overført resultat	SE Vækst- pulje	Nyfors Vækst- pulje	Norlys Vækst- puljer	I alt
Egenkapital 1. januar 2020	103.166	18.167.442	6.336	76.793	32.000	18.385.737
Beviliget i året	0	-2.000	-6.336	-6.599	-14.620	-29.555
Regulering af sikringsinstrumenter i datterselskaber	0	191.443	0	0	0	191.443
Udbetalt rabatordning*	0	-498.175	0	0	0	-498.175
Skat af egenkapitalbevægelser	0	67.481	0	0	0	67.481
Øvrige egenkapitalreguleringer	0	23.380	0	0	0	23.380
Årets resultat	0	325.705	0	0	50.000	375.705
<b>Egenkapital 31. december 2020</b>	<b>103.166</b>	<b>18.275.276</b>	<b>0</b>	<b>70.194</b>	<b>67.380</b>	<b>18.516.016</b>

\* Udbetalt via tarifnedsættelse til andelshavere i N1 A/S i 2020.

PENGESTRØMSOPGØRELSE T.KR.		KONCERN	
Note		2020	2019
	Årets resultat	394.810	35.601
	Af- og nedskrivninger	1.476.065	1.151.051
	Gevinst/tab ved afgang af anlægsaktiver	27.543	-124.501
28	Ændringer i driftskapital	782.736	-24.959
28	Andre reguleringer	-217.060	-65.810
	<b>Pengestrømme fra drift før finansielle poster</b>	<b>2.464.094</b>	<b>971.382</b>
	Modtagne finansielle indtægter	32.176	2.358
	Betalte finansielle omkostninger	-58.844	-89.912
	Betalt/modtaget selskabsskat	953	-157.879
	<b>Pengestrømme vedrørende drift</b>	<b>2.438.379</b>	<b>725.949</b>
	Køb af immaterielle anlægsaktiver	-218.544	-192.477
	Salg af immaterielle anlægsaktiver	0	21.901
	Køb af materielle anlægsaktiver	-2.003.956	-1.229.139
	Salg af materielle anlægsaktiver	37.740	109.804
	Køb af finansielle anlægsaktiver	-69.905	-944.375
	Salg af finansielle anlægsaktiver	283.003	5.406
	Køb af virksomheder	0	-751.937
	Salg af virksomheder	0	304.162
	Salg af virksomheder under ophørende aktivitet	0	897.596
	Udlån til associerede virksomheder	-359.732	0
	Modtaget udbytte	57.907	22.624
	<b>Pengestrømme vedrørende investeringer</b>	<b>-2.273.487</b>	<b>-1.756.435</b>
	Afdrag på gæld til realkreditinstitutter	-186.731	-176.639
	Afdrag på langfristet gæld øvrige	-514	-58.157
	Optagelse og indfrielse af langfristet gæld	0	173.691
	Tilbagebetaling via tarif rabat	-498.175	-93.931
	<b>Pengestrømme vedrørende finansiering</b>	<b>-685.420</b>	<b>-155.036</b>
	<b>Ændring i likvider</b>	<b>-520.528</b>	<b>-1.185.522</b>
	Likvide beholdninger primo	857.557	7.685
	Likvide beholdninger primo under ophørende aktivitet	0	156.067
	Værdipapir primo	2.538.809	0
	Kassekredit primo	-806.405	-570.331
	Kursregulering af værdipapirer indregnet under likvider	72.553	74.980
	Tilgang ved fusion og opkøb	0	4.107.082
	<b>Likvider 31.12.2020</b>	<b>2.141.986</b>	<b>2.589.961</b>
	Som specificeres således:		
	Likvide beholdninger	627.534	857.557
	Værdipapirer	2.609.434	2.538.809
	Kassekredit	-1.094.982	-806.405
	<b>Likvider 31.12.2020</b>	<b>2.141.986</b>	<b>2.589.961</b>

# Noter

## 1. SÆRLIGE POSTER

Koncernens resultat er påvirket negativt af engangsomkostninger tilknyttet fusionen herunder ca. 80 millioner kroner direkte tilknyttet nedskrivning på kundeplaceret udstyr og endelig kompensationsbetaling mv. i forbindelse med udtrædelse af samarbejde med væsentlig samarbejdspartner. Hertil kommer de deraf relaterede omkostninger tilknyttet aftalen med konkurrencemyndighederne om at give kunderne fri.

## 2. USIKKERHED VED INDREGNING OG MÅLING

### Salg af el

Koncernselskabet Norlys Energi A/S foretager periodisering af el- og gassalg på baggrund af forbrugsdata registreret i Datahub og hos Energinet. Selskabet følger løbende sammenhængen mellem indkøbte og solgte kWh for kontinuerligt at sikre balance heri. Der er i sagens natur usikkerheder forbundet med periodiseringerne, hvilket blandt andet skyldes faktorer som forskel i aflæsningstidspunkt for slutbrugerne, fejl i indberetningerne fra de tilknyttede distributionsselskaber samt muligheden for fejlregistreringer hos selskabets balanceansvarlige. Der bliver løbende indberettet korrektioner fra disse kilder, som kan medføre tilbagebetaling eller ekstra opkrævning hos selskabet. Da disse data genereres af kilder uden for selskabets kontrol, er det ikke muligt at lave en pålidelig opgørelse af disse usikkerheder, men en stor del kan elimineres ved afstemning af energibalancer, der kan gennemføres i forbindelse med årsafregningen. Det vurderes, at de beløbsmæssige usikkerheder ligger indenfor et spænd på +/- 20 millioner kroner.

### Reguleringsmæssige indtægter

Netselskaberne er underlagt lov om elforsynings bestemmelser omkring begrænsning i opkrævning af indtægter hos forbrugerne. Selskaberne har modtaget Forsyningstilsynets afgørelse om de endelige indtægtsrammer for 2019 og tidligere år. N1 A/S er uenige i enkelte dele af opgørelsen og har påklaget forholdet til Energiklagenævnet.

Selskaberne foretager periodisering af nettab og eldistribution på baggrund af aflæste målinger. Selskaberne følger løbende sammenhængen mellem netområdeforbrug og distribuerede kWh for kontinuerligt at sikre balance heri. Der er i sagens natur usikkerheder forbundet med periodiseringen, hvilket blandt andet skyldes faktorer som forskel i aflæsningstidspunktet for slutbrugerne, fejl i målingen af netområdeforbruget samt muligheden for øvrige fejlregistreringer. Det vurderes, at de beløbsmæssige usikkerheder ligger indenfor et spænd på +/- 20 millioner kroner.

## 3. SEGMENTOPLYSNINGER / AKTIVITETER - PRIMÆRT SEGMENT T.KR.

	Energi/Forsyning	Tele/Digital	Øvrig omsætning	Koncern i alt
2020				
Nettoomsætning	4.929.355	3.407.845	11.950	8.349.150
2019				
Nettoomsætning	4.379.499	2.065.794	25.879	6.471.172

Nettoomsætningen vedrører hjemmemarkedet.



**4. ANDRE DRIFTSINDTÆGTER T.KR.**

Andre driftsindtægter består primært af fortjeneste ved salg af anlægsaktiver, samt øvrige driftsindtægter af sekundær karakter for koncernen.

**5. PERSONALEOMKOSTNINGER T.KR.**

	KONCERN		MODERSELSKAB	
	2020	2019	2020	2019
Lønninger	1.323.192	932.070	9.923	12.800
Pensioner	122.467	82.013	0	0
Andre omkostninger til social sikring	19.921	20.828	0	0
	<b>1.465.580</b>	<b>1.034.911</b>	<b>9.923</b>	<b>12.800</b>
<b>Gennemsnitligt antal medarbejdere</b>	<b>2.489</b>	<b>1.649</b>	<b>0</b>	<b>0</b>
Vederlag til direktion og bestyrelse:				
Direktion	15.165	25.500	12.023	25.500
Bestyrelse	6.155	5.711	4.250	5.711
	<b>21.320</b>	<b>31.211</b>	<b>16.273</b>	<b>31.211</b>

Oversigten viser det samlede vederlag for direktionen og bestyrelsen i Norlys a.m.b.a. På grund af persondataforordningen offentliggør vi det samlede vederlag for hvert enkelt medlem af bestyrelsen og direktionen i en særskilt vederlagsrapport, som kan findes på vores hjemmeside.

**6. FINANSIELLE INDTÆGTER T.KR.**

	KONCERN		MODERSELSKAB	
	2020	2019	2020	2019
Renter fra tilknyttede virksomheder	0	0	37.845	34.726
Dagsværdireguleringer af andre kapitalandele og værdipapirer	72.553	74.980	72.551	74.496
Andre finansielle indtægter	32.176	14.981	3.353	4.459
	<b>104.729</b>	<b>89.961</b>	<b>113.749</b>	<b>113.681</b>

**7. FINANSIELLE OMKOSTNINGER T.KR.**

Andre finansielle omkostninger	58.844	89.912	130	790
	<b>58.844</b>	<b>89.912</b>	<b>130</b>	<b>790</b>

**8. SKAT AF ÅRETS RESULTAT T.KR.**

Aktuel skat	-30.026	-108.025	-1	0
Årets ændring i udskudt skat	-61.736	116.776	0	0
Regulering vedrørende tidligere år	9.054	1.539	0	0
	<b>-82.708</b>	<b>10.290</b>	<b>-1</b>	<b>0</b>

## Noter

9. OPHØRENDE AKTIVITET T.KR.	KONCERN		MODERSELSKAB	
	2020	2019	2020	2019
Nettoomsætning	-562	198.252	0	0
Andre driftsindtægter	827	4.080	0	0
Omkostninger til råvarer og hjælpematerialer	2.709	-146.877	0	0
Andre eksterne omkostninger	-118	-35.327	0	0
Personaleomkostninger	-18	-4.509	0	0
Af- og nedskrivninger af immaterielle- og materielle anlægsaktiver	0	-23.376	0	0
Finansielle poster	-82	-371	0	0
Skat	872	-3.026	0	0
<b>Resultat af ophørende aktivitet aktiviteter</b>	<b>3.628</b>	<b>-11.154</b>	<b>0</b>	<b>0</b>
Tilgodehavende fra salg og tjenesteydelser	588	2.961	0	0
Andre tilgodehavender	0	8.208	0	0
Selskabsskat	241	199	0	0
<b>Aktiver vedrørende ophørende aktivitet</b>	<b>829</b>	<b>11.368</b>	<b>0</b>	<b>0</b>
Andre hensættelser	1.000	7.950	0	0
Leverandører af varer og tjeneste ydelser	64	1.260	0	0
Anden gæld	1.474	426	0	0
Selskabsskat	0	4.000	0	0
<b>Forpligtelser vedrørende ophørende aktivitet</b>	<b>2.538</b>	<b>13.636</b>	<b>0</b>	<b>0</b>

10. RESULTATDISPONERING T.KR.	KONCERN		MODERSELSKAB	
	2020	2019	2020	2019
Minoritetsinteresser	19.105	-10.966	0	0
Overført til Norlys vækstpulje	50.000	32.000	50.000	32.000
Overført resultat	325.705	14.567	325.705	14.566
	<b>394.810</b>	<b>35.601</b>	<b>375.705</b>	<b>46.566</b>

11. IMMATERIELLE ANLÆGSAKTIVER T.KR.	KONCERN			
	Færdiggjorte udviklings- projekter	Erhvervede patenter & knowhow	Goodwill	Udviklings- projekter under udførelse
Kostpris 1. januar 2020	263.217	230.474	864.102	48.765
Årets tilgange	28.904	11.908	40.224	137.508
Årets afgang	-11.071	-2.570	-1.632	0
Overførsler i årets løb	38.735	0	-211.668	-38.735
<b>Kostpris 31. december 2020</b>	<b>319.785</b>	<b>239.812</b>	<b>691.026</b>	<b>147.538</b>
Af- og nedskrivninger 1. januar 2020	68.232	87.079	281.372	0
Årets af- og nedskrivninger	62.779	49.642	86.792	0
Af- og nedskrivninger vedrørende årets afgang	-7.630	-2.065	289	0
Overførsler i årets løb	0	-9.584	-163.941	0
<b>Af- og nedskrivninger 31. december 2020</b>	<b>123.381</b>	<b>125.072</b>	<b>204.512</b>	<b>0</b>
<b>Regnskabsmæssig værdi 31. december 2020</b>	<b>196.404</b>	<b>114.740</b>	<b>486.514</b>	<b>147.538</b>

#### Særlige forudsætninger vedrørende udviklingsprojekter

Færdiggjorte udviklingsprojekter er udvikling af fibernet fra begyndelsen og er udviklingen af den teknologi, der videreføres i dag, udvikling af understøttende IT-systemer samt udvikling af nye platforme til distribution af TV-indhold. Udviklingsprojekter under udførelse kan henføres til udviklingsprojekter, der vedrører koncernens IT-systemer samt øvrig systemudvikling til understøttelse af koncernens strategi. Udviklingsprojekterne lever op til de fremsatte forventninger, og der er således ikke indikationer på nedskrivning. Udviklingsprojekter under udførelse forventes dermed at bidrage til den fremtidige indtjening.

## Noter

12. MATERIELLE ANLÆGSAKTIVER T.KR.	KONCERN			
	Grunde og bygninger	Distributions-anlæg	Andre anlæg mv.	Andre anlæg under udførelse
Kostpris 1. januar 2020	828.835	24.036.012	112.598	637.692
Årets tilgange	155	869.215	8.271	1.126.315
Årets afgang	-20.458	-162.353	-18.722	0
Overførsler i årets løb	-184.579	1.298.269	9.217	-911.239
<b>Kostpris 31. december 2020</b>	<b>623.953</b>	<b>26.041.143</b>	<b>111.364</b>	<b>852.768</b>
Af- og nedskrivninger 1. januar 2020	174.971	6.212.368	63.294	0
Årets af- og nedskrivninger	15.383	1.241.062	20.407	0
Af- og nedskrivninger vedrørende årets afgang	-11.586	-96.907	-21.407	0
Overførsler	-7.100	174.787	5.838	0
<b>Af- og nedskrivninger 31. december 2020</b>	<b>171.668</b>	<b>7.531.310</b>	<b>68.132</b>	<b>0</b>
<b>Regnskabsmæssig værdi 31. december 2020</b>	<b>452.285</b>	<b>18.509.833</b>	<b>43.232</b>	<b>852.768</b>

12. MATERIELLE ANLÆGSAKTIVER T.KR.	MODERSELSKAB
	Andre anlæg mv.
Kostpris 1. januar 2020	834
<b>Kostpris 31. december 2020</b>	<b>834</b>
Af- og nedskrivninger 1. januar 2020	834
<b>Af- og nedskrivninger 31. december 2020</b>	<b>834</b>
<b>Regnskabsmæssig værdi 31. december 2020</b>	<b>0</b>

13. KAPITALANDELE I TILKNYTTETE VIRKSOMHEDER T.KR.	MODERSELSKAB	
	2020	2019
Kostpris 1. januar 2020	13.237.914	5.874.569
Nettoeffekt ved fusion	0	7.363.345
<b>Kostpris 31. december 2020</b>	<b>13.237.914</b>	<b>13.237.914</b>
Værdiregulering 1. januar 2020	-1.196.663	-920.058
Årets resultat	333.775	-31.355
Egenkapitalreguleringer	-215.871	-232.846
Eliminering af intern avance	683	0
Afskrivning på goodwill	-46.452	-12.404
<b>Værdiregulering 31. december 2020</b>	<b>-1.124.528</b>	<b>-1.196.663</b>
<b>Regnskabsmæssig værdi 31. december 2020</b>	<b>12.113.386</b>	<b>12.041.251</b>

## Noter

### 13. KAPITALANDELE I TILKNYTTTEDE VIRKSOMHEDER (fortsat)

### MODERSELSKAB

Kapitalandele i tilknyttede virksomheder kan specificeres således:

Navn	Hjemsted	Stemme- og ejerandel
Eniig Holding A/S	Silkeborg	100%
Norlys Holding A/S	Silkeborg	100%
Datterselskaber i Eniig Holding A/S		
Energi Nord Holding A/S	Aalborg	52%
Datterselskaber i Norlys Holding A/S		
Eniig Energiteknik A/S	Silkeborg	100%
Norlys Digital & Tele Holding A/S	Esbjerg	100%
OpenNet A/S	Silkeborg	100%
Norlys Forsyning A/S	Esbjerg	100%
Norlys Infrastruktur A/S	Esbjerg	100%
Norlys Energi A/S	Aalborg	86,5%
Karlsgårde Vandkraft A/S	Esbjerg	100%
SE Rådgivning A/S	Kolding	100%
SE Blue Holding A/S	Esbjerg	100%
EMR Spanien 3 ApS	Silkeborg	100%
Gudenaacentralen a.m.b.a.	Viborg	99,9%
Datterselskaber i Eniig Energiteknik A/S		
Eniig City Solutions A/S	Silkeborg	100%
Datterselskaber i Norlys Digital & Tele Holding A/S		
Norlys Tele Service A/S	Silkeborg	100%
Stofa A/S	Aarhus	100%
Norlys Erhverv A/S	Esbjerg	100%
BOXER A/S	København	100%
Datterselskaber i Norlys Tele Service A/S		
SE Fibernet A/S	Esbjerg	100%
Stofa Fiber A/S	Silkeborg	100%
Datterselskaber i Norlys Forsyning A/S		
N1 A/S*	Esbjerg	44%
Datterselskaber i Norlys Infrastruktur A/S		
N1 A/S*	Esbjerg	56%
N1 Hillerød A/S	Esbjerg	100%

**13. KAPITALANDELE I TILKNYTTETE VIRKSOMHEDER (fortsat)****MODERSELSKAB**

Kapitalandele i tilknyttede virksomheder kan specificeres således:

Navn	Hjemsted	Stemme- og ejerandel
Datterselskaber i N1 A/S		
N1 Randers A/S	Esbjerg	100%
Datterselskaber i EMR Spanien 3 ApS		
Kermes Inversiones 2008 S.L.	Madrid	100%

\* Selskabet N1 A/S er ejet af Norlys Infrastruktur A/S og Norlys Forsyning A/S

## Noter

14. KAPITALANDELE I ASSOCIEREDE VIRKSOMHEDER T.KR.	KONCERN		MODERSELSKAB	
	2020	2019	2020	2019
Kostpris 1. januar 2020	1.595.421	155.096	0	0
Nettoeffekt ved fusion	0	503.796	0	0
Årets tilgange	35.402	931.444	0	0
Årets afgang	-236.184	-410	0	0
Overførsler i årets løb	0	5.495	0	0
<b>Kostpris 31. december 2020</b>	<b>1.394.639</b>	<b>1.595.421</b>	<b>0</b>	<b>0</b>
Værdiregulering 1. januar 2020	81.751	30.323	0	0
Egenkapitalreguleringer	11.183	28.241	0	0
Årets resultat	59.786	58.322	0	0
Modtaget udbytte	-10.000	-10.000	0	0
Nedskrivninger	0	-3.101	0	0
Regulering af interne avancer	-5.969	0	0	0
Valutakursreguleringer	-465	0	0	0
Afskrivning på goodwill	-24.952	-22.034	0	0
Tilbageførsel ved afgang	-32.175	0	0	0
<b>Værdiregulering 31. december 2020</b>	<b>79.159</b>	<b>81.751</b>	<b>0</b>	<b>0</b>
<b>Regnskabsmæssig værdi 31. december 2020</b>	<b>1.473.798</b>	<b>1.677.172</b>	<b>0</b>	<b>0</b>

Indtægter af kapitalandele i associerede virksomheder indregnet i resultatopgørelsen består af:

Andel af årets resultat	59.786
Afskrivning på goodwill	-24.952
Regulering af interne avance	-5.969
	<b>28.865</b>



**14. KAPITALANDELE I ASSOCIEREDE VIRKSOMHEDER T.KR. (fortsat) MODERSELSKAB**

Navn	Hjemsted	Stemme- og ejerandel
Eurowind Energy A/S	Hobro	50%
Norlys Energy Trading A/S*	Aalborg	50%
Visue A/S	Aarhus	39%
RAH Fiberbredbånd A/S	Ringkøbing	45%
GreenLab Skive A/S	Skive	33%
Green Hydrogen Systems A/S	Kolding	19%
WAOO A/S**	Aarhus	28%
Verdo Tele A/S	Randers	25%
SEF Fiber A/S	Svendborg	25%
InVentilate Holding ApS	Ikast-Brande	25%
Energi Danmark A/S***	Aarhus	18%

\* Koncernen ejer indirekte yderligere 25% af Norlys Energy Trading A/S via sit 50% ejerskab af Eurowind Energy A/S. Selskabet har dog ikke bestemmende indflydelse på Norlys Energy Trading A/S, hvormed den er indregnet som associeret virksomhed.

\*\* Stofa Fiber A/S har solgt sin ejerandel i WAOO A/S pr. 31.01.2021.

\*\*\* Efter årets udløb har selskabet Energi Nord Holding A/S indgået aftale om at sælge samtlige af selskabets aktier i Energi Danmark A/S til Andel A.m.b.a. og NRGi a.m.b.a. Transaktionen er betinget af Konkurrence- og Forbrugerstyrelsens godkendelse.

**15. FINANSIELLE ANLÆGSAKTIVER t.kr.**

	Tilgodehavender hos associerede virksomheder	Andre værdipapirer og kapitalandele	Andre tilgodehavender
Kostpris 1. januar 2020	17.950	152.365	3.948
Årets tilgange	359.732	34.192	311
Årets afgang	-2.599	0	0
Overførsler i årets løb	0	0	-464
<b>Kostpris 31. december 2020</b>	<b>375.083</b>	<b>186.557</b>	<b>3.795</b>
Værdiregulering 1. januar 2020	0	93	0
Årets resultat	0	27.420	0
<b>Værdiregulering 31. december 2020</b>	<b>0</b>	<b>27.513</b>	<b>0</b>
<b>Regnskabsmæssig værdi 31. december 2020</b>	<b>375.083</b>	<b>214.070</b>	<b>3.795</b>

**Andre værdipapirer og kapitalandele, der ikke er målt til dagsværdi**

Indregningen af koncernens investering i SE Blue Equity I K/S og Blue Equity II K/S efter dagsværdi er ikke fuldt ud muligt, som følge af manglende adgang til detaljeret regnskabsmateriale i selskaberne ejet af SE Blue Equity I K/S og Blue Equity II K/S. Koncernen har derfor ikke været i stand til at opgøre dagsværdi i overensstemmelse med koncernens anvendte regnskabspraksis. Som følge heraf er kapitalandelene i SE Blue Equity I K/S og Blue Equity II K/S indregnet til kostpris. Værdien af SE Blue Equity I K/S er efterfølgende reguleret med udlodning modtaget i januar 2021.

## Noter

16. IGANGVÆRENDE ARBEJDER FOR FREMMED REGNING T.KR.	KONCERN		MODERSELSKAB	
	2020	2019	2020	2019
Igangværende arbejder, salgspris	71.202	199.494	0	0
Igangværende arbejder, acontofaktureret	-18.208	-27.179	0	0
	<b>52.994</b>	<b>172.315</b>	<b>0</b>	<b>0</b>
Nettoværdien er indregnet således i balancen				
Igangværende arbejder for fremmed regning	53.066	172.621	0	0
Forudfaktureringer af igangværende arbejder for fremmed regning	-72	-306	0	0
	<b>52.994</b>	<b>172.315</b>	<b>0</b>	<b>0</b>

17. UDSKUDT SKAT T.KR.	KONCERN		MODERSELSKAB	
	2020	2019	2020	2019
<b>Udskudt skatteaktiv</b>				
Immaterielle anlægsaktiver	-36.783	-122.412	0	0
Materielle anlægsaktiver	-266.922	-249.611	0	0
Hensatte forpligtelser	-5.619	0	0	0
Tilgodehavender	2.608	5.088	0	0
Gældsforpligtelser	568.711	532.368	0	0
Fremførbart skattemæssigt underskud	90.773	136.746	28	28
<b>Regnskabsmæssig værdi 31. december 2020</b>	<b>352.768</b>	<b>302.179</b>	<b>28</b>	<b>28</b>

### Bevægelse i udskudt skat

Primo	302.179
Indregnet i resultatopgørelsen	-61.736
Indregnet i egenkapitalen	109.598
Regulering udskudt skat vedrørende tidligere år	2.727
<b>Ultimo</b>	<b>352.768</b>

Udskudt skatteaktiv vedrører primært tilslutningsbidrag med forskellig regnskabs- og skattemæssig behandling samt skattemæssigt underskud fra tidligere år.

Forskelsværdierne vedrørende tilslutningsbidrag vil blive udlignet ved den regnskabsmæssige indtægtsføring af det periodiserede beløb over de kommende 40 år og vurderes derfor forsvarligt at indregne udskudt skatteaktiv på baggrund heraf. Udskudt skatteaktiv vedrørende skattemæssigt underskud til fremførsel udgør værdien af den del af underskuddet, som forventes at kunne udnyttes inden for en periode på 3-5 år på baggrund af koncernens forventede resultater i perioden.

**18. PERIODEAFGRÆNSNINGSPOSTER (OMSÆTNINGSAKTIVER)**

Periodeafgrænsningsposter udgøres af forudbetalte omkostninger vedrørende 2021, abonnementer og licenser, samt tilskud til kunder der løber i 3-8 år.

**19. EGENKAPITAL**

Andelskapitalen består af 103.166 andele à nominelt 1 t.kr. Ingen andele er tillagt særlige rettigheder.

**20. ANDRE HENSÆTTELSER**

Andre hensatte forpligtelser vedrører energibesparelser, tabsgivende kontrakter, garantiforpligtelser og andre kontraktlige forpligtelser.

**21. LANGFRISTEDE GÆLDSFORPLIGTELSE T.KR.**

	Forfald indenfor 1 år	Forfald mellem 1 og 5 år	Forfald efter 5 år	Gæld i alt
Gæld til realkreditinstitutter	218.455	743.014	2.149.008	3.110.477
Leasingforpligtelser	300			300
Tilslutningsbidrag	99.542	381.247	2.135.826	2.616.615
Anden gæld	1.353.258	295.072	2.242	1.650.572
Periodeafgrænsningsposter	283.425	16.935		300.360
<b>Regnskabsmæssig værdi 31. december 2020</b>	<b>1.954.980</b>	<b>1.436.268</b>	<b>4.287.076</b>	<b>7.678.324</b>

**22. EVENTUALAKTIVER**

Koncernen har ikke-indregnede udskudte skatteaktiver primært vedrørende underskud fra tidligere år, hvor koncernen skønner, at skatteaktivet ikke kan udnyttes indenfor en overskuelig fremtid. Koncernens ikke-indregnede udskudte skatteaktiv udgør 664 mio. kr. pr. 31.12.2020.

Koncernen har desuden et ikke-indregnet eventualaktiv vedrørende regulatorisk underdækning på ca. 204 mio. kr.

## 23. EVENTUALFORPLIGTELSE

---

### Moderselskab

Moderselskabet hæfter solidarisk med fællesregistrerede koncernvirksomheder for den samlede momsforpligtelse.

Den aktuelle momsforpligtelse udgjorde 165.876 t.kr. pr. 31.12.2020.

Moderselskabet har stillet selvskyldnerkaution for bankmellemværender for tilknyttede virksomheder. Kautionen er ubegrænset.

### Koncern

Koncernens hæftelse i SE Blue Equity I K/S udgør 150 mio.kr. Heraf er indbetalt 144,3 mio.kr., og resthæftelsen udgør 5,7 mio.kr.

Koncernens hæftelse i Blue Equity II K/S udgør 100 mio.kr. Heraf er indbetalt 60,8 mio.kr., og resthæftelsen udgør 39,2 mio.kr.

Koncernens kreditfaciliteter har stillet almindelige arbejdsgarantier pr. 31.12.2020 for i alt 509 t.kr.

Koncernens kreditfacilitet har overfor selskabets kunder stillet arbejdsgarantier for i alt 8.361 t.kr.

Koncernen har ved indskud i Ærø Vind 1 I/S påtaget sig en forpligtelse, hvor alle interessenter hæfter solidarisk. Koncernen ejer 175

andele ud af 11.297 andele. Den samlede gæld pr. 31.12.2020 i Ærø Vind 1 I/S udgjorde 101 t.kr.

Koncernen har ved indskud i Ærø Vind 4 I/S påtaget sig en forpligtelse, hvor alle interessenter hæfter solidarisk. Koncernen ejer 300

andele ud af 19.746 andele. Den samlede gæld pr. 31.12.2020 i Ærø Vind 4 I/S udgjorde 19 t.kr.

Koncernen har over for leverandørs bankforbindelse stillet en anfordringsgaranti, som kan opsiges med 6 måneders varsel, maksimeret til 77.500 t.kr.

Koncernen har til sikkerhed for Energi Danmark A/S' bankforbindelser afgivet anfordringsgarantier maksimeret til 220,4 mio. kr.

Anfordringsgarantierne udløber i maj 2021. Anfordringsgarantien er i januar 2021 udvidet med yderligere 36,7 mio.DKK.

Koncernen har indgået ikke-indregnede leje- og leasingkontrakter, hvor forpligtelsen udgør 513 mio. kr. frem til udløb.

## 24. PANTSÆTNINGER OG SIKKERHEDSSTILLELSER

---

### Koncern

Prioritetsgæld er sikret ved pant i distributionsanlæg samt virksomhedspant (flydende pant) i nuværende og fremtidige erhvervelser

af distributionsanlæg, der ikke er omfattet af førstnævnte pant. Den regnskabsmæssige værdi af pantsatte distributionsanlæg udgør

10.914.873 t.kr.

Prioritetsgæld er sikret ved pant i ejendomme. Den regnskabsmæssige værdi af pantsatte ejendomme udgør 257.685 t.kr.

## 25. FINANSIELLE INSTRUMENTER

**For Norlys Energi A/S**

I andre tilgodehavender indgår positiv dagsværdi af sikringsinstrumenter til sikring af købsprisen på el og gas, som er indgået til afdækning af prisrisikoen på indgåede fremtidige salgskontrakter på salg af el og gas. Sikringen er foretaget gennem finansielle forwards og futures, der er modposteret direkte på egenkapitalen.

Der er endvidere indregnet dagsværdi af indgåede forwards til sikring af fremtidige pengestrømme relateret til injection og withdrawal på fremtidig lagerkontrakt, der er modposteret direkte på egenkapitalen.

Herudover indgår dagsværdi af sikringsinstrumenter til sikring af dagsværdi af fysisk gaslager ført i resultatopgørelsen.

Alle de indregnede produkter udgøres af finansielle forwards og futures og er opgjort på baggrund af offentliggjorte priser på Nasdaq OMX og ICES Heren.

Selskabets handler er indgået med en række professionelle modparter som Nasdaq og Energi Danmark, og der vurderes ikke særlig kreditrisiko forbundet hermed.

Dagsværdi af finansielle kontrakter udgør primo regnskabsåret -15.723 t.DKK. I forbindelse med fusionen af Eniig Energi A/S og SYD ENERGI Salg A/S pr. 01.01.2020 blev indskudt finansielle kontrakter med en værdi på -8.172 t.DKK. Årets værdireguleringer udgør 53.405 t.DKK. Dagsværdien ultimo af finansielle kontrakter udgør 29.510 t.DKK

Fordelingen og dagsværdien af de indgåede kontrakter er som følger:

	Mængder				
	2021	2022	2023	2024	2025
<b>EI</b>					
DK 1 og DK2	199.671	69.919	24.731	602	0
System	1.474.835	612.100	175.200	43.920	17.520
CFD	1.379.963	534.360	201.480	52.704	26.280
Tyskland	-87.360	-35.040	-26.280	0	0
<b>Gas</b>					
NCG	-59.880	0	0	0	0
TTF	496.671	313.062	104.874	10.915	0
GPN	86.419	0	0	0	0

	Dagsværdi				
	2021	2022	2023	2024	2025
<b>EI</b>					
DK 1 og DK2	19.251.800	3.977.386	906.783	9.520	0
System	-14.655.674	-6.604.599	-288.203	0	0
CFD	9.091.785	3.955.777	2.375.000	2.644.099	882.004
Tyskland	0	0	0	0	0
<b>Gas</b>					
NCG	-1.554.222	0	0	0	0
TTF	5.316.438	952.926	29.136	59.095	0
GPN	3.160.905	0	0	0	0

## Noter

### 25. FINANSIELLE INSTRUMENTER (fortsat)

#### For N1 A/S

I regnskabsposten anden langfristet gæld indgår negativ dagsværdi af renteswap på 151.961 t.kr.

Selskabet har indgået 12 renteswaps til sikring af en fast rente på selskabets variabelt forrentede realkreditlån:

- Renteswap 1 har en hovedstol på 233.497 t.kr. med en fast rente på 3,27% og en restløbetid på 9,25 år.
- Renteswap 2 har en hovedstol på 200.000 t.kr. med en fast rente på 0,56% og en restløbetid på 1,75 år.
- Renteswap 3 har en hovedstol på 200.000 t.kr. med en fast rente på 0,56% og en restløbetid på 1 år.
- Renteswap 4 har en hovedstol på 100.000 t.kr. med en fast rente på 0,55% og en restløbetid på 3 år.
- Renteswap 5 har en hovedstol på 100.000 t.kr. med en fast rente på 0,565% og en restløbetid på 3 år.
- Renteswap 6 har en hovedstol på 222.000 t.kr. med en fast rente på 1,97% og en restløbetid på 12,5 år.
- Renteswap 7 har en hovedstol på 86.992 t.kr. med en fast rente på 2,00% og en restløbetid på 17,75 år.
- Renteswap 8 har en hovedstol på 156.401 t.kr. med en fast rente på 1,685% og en restløbetid på 11,5 år.
- Renteswap 9 har en hovedstol på 222.000 t.kr. med en fast rente på 1,705% og en restløbetid på 3,5 år.
- Renteswap 10 har en hovedstol på 76.969 t.kr. med en fast rente på 2,04% og en restløbetid på 11,5 år.
- Renteswap 11 har en hovedstol på 111.000 t.kr. med en fast rente på 2,205% og en restløbetid på 3,5 år.
- Renteswap 12 har en hovedstol på 152.196 t.kr. med en fast rente på 1,8% og en restløbetid på 0,75 år.

### 26. NÆRTSTÅENDE PARTER

Der er ingen nærtstående parter med bestemmende indflydelse på Norlys-koncernen.

I henhold til årsregnskabslovens §98c stk. 7 oplyses alene om transaktioner med nærtstående parter, som ikke er foregået på markedsvilkår. Der har ikke været transaktioner, som ikke er gennemført på markedsvilkår i regnskabsåret for hverken moderselskabet eller koncernen.

### 27. HONORAR TIL GENERALFORSAMLINGSVALGT REVISOR T.KR.

I andre eksterne omkostninger er indeholdt honorar til selskabets repræsentantskabsvalgte revisor med:	2020	2019
Revisionshonorar	2.077	2.169
Andre erklæringsopgaver med sikkerhed	466	613
Skatterådgivning	706	1.868
Andre ydelser	1.587	3.410
	<b>4.836</b>	<b>8.060</b>

### 28. PENGESTRØMSOPGØRELSE - ÆNDRING I DRIFTSKAPITAL T.KR.

	2020	2019
Ændring i varebeholdninger	-91.149	-23.547
Ændring i tilgodehavender	381.358	-234.368
Ændringer i leverandører mv.	492.527	232.956
	<b>782.736</b>	<b>-24.959</b>

## 29. PENGESTRØMSOPGØRELSE - ANDRE REGULERINGER T.KR.

	2020	2019
Finansielle indtægter	-104.729	-89.961
Finansielle omkostninger	58.844	89.912
Øvrige reguleringer	-171.175	-65.761
	<b>-217.060</b>	<b>-65.810</b>

## Anvendt regnskabspraksis

Årsrapporten for Norlys a.m.b.a. for 2020 er aflagt i overensstemmelse med årsregnskabslovens bestemmelser for store virksomheder i regnskabsklasse C.

Bortset fra nedenfor nævnte områder og med undtagelse af enkelte mindre reklassifikationer er den anvendte regnskabspraksis uændret i forhold til sidste år.

Årsrapporten for 2020 er aflagt i t.kr.

Moderselskabet har i henhold til årsregnskabslovens §86, stk. 4 undladt at udarbejde pengestrømsopgørelse.

Moderselskabet har i henhold til årsregnskabslovens §96, stk. 3 undladt at angive honorar til generalforsamlingsvalgt revisor.

### Ændring i anvendt regnskabspraksis

Selskabets kapitalandele i SE Blue Equity I K/S har i tidligere regnskabsår været klassificeret som kapitalandele i associeret virksomhed. Selskabet kan dog i praksis ikke udøve betydelig indflydelse på virksomheden på trods af ejerandelen, som følge af indgåede management- og ejeraftaler. Formålsparagraffen i årsregnskabsloven anses derfor ikke som opfyldt, og kapitalandelene er reklassificeret til andre kapitalandele og værdipapirer. Sammenligningstallene er rettet i overensstemmelse hermed. Ændringen har kun effekt på klassifikationen og har dermed ingen påvirkning på resultat, balancesum og egenkapital.

### Generelt om indregning og måling

I resultatopgørelsen indregnes indtægter i takt med, at de indtjenes.

Herudover indregnes værdireguleringer af finansielle aktiver og forpligtelser. I resultatopgørelsen indregnes ligeledes alle omkostninger, herunder afskrivninger og nedskrivninger.

Aktiver indregnes i balancen, når det er sandsynligt, at fremtidige økonomiske fordele vil tilflyde koncernen og moderselskabet, og aktivets værdi kan måles pålideligt.

Forpligtelser indregnes i balancen, når det er sandsynligt, at fremtidige økonomiske fordele vil fragå koncernen og moderselskabet, og forpligtelsens værdi kan måles pålideligt.

Ved første indregning måles aktiver og forpligtelser til kostpris. Efterfølgende måles aktiver og forpligtelser som beskrevet for hver enkelt regnskabspost nedenfor.

Visse finansielle aktiver og forpligtelser måles til amortiseret kostpris, hvorved der indregnes en konstant effektiv rente over løbetiden.

Amortiseret kostpris opgøres som oprindelig kostpris med fradrag af eventuelle afdrag samt tillæg/fradrag af den akkumulerede amortisering af forskellen mellem kostpris og nominelt beløb.

Ved indregning og måling tages hensyn til forudsigelige tab og risici, der fremkommer, inden årsrapporten aflægges, og som be- eller afkræfter forhold, der eksisterede på balancedagen.

### Indregning og måling af virksomhedssammenslutninger

Koncernen har valgt at anvende overgangsbestemmelserne i ”udtalelse om forholdet mellem bestemmelser om virksomhedssammenslutninger i

årsregnskabsloven og IFRS udsendt af Erhvervsstyrelsen i marts 2018, hvilket betyder, at der er forskelle i den regnskabsmæssige behandling af virksomhedssammenslutninger gennemført før og efter 1. juli 2018.

Efterfølgende afsnit beskriver den anvendte regnskabspraksis fra 1. juli 2018:

Nyerhvervede virksomheder indregnes i regnskabet fra overtagelsestidspunktet. Solgte eller afviklede virksomheder indregnes i regnskabet frem til afståelsestidspunktet. Sammenligningstal korrigeres ikke for nyerhvervede virksomheder. Ophørte aktiviteter præsenteres særskilt, jf. nedenfor.

Overtagelsestidspunktet er det tidspunkt, hvor selskabet faktisk opnår kontrol over den overtagne virksomhed.

Ved køb af nye virksomheder, hvor selskabet opnår bestemmende indflydelse over den købte virksomhed, anvendes overtagelsesmetoden. De tilkøbte virksomheders identificerede aktiver, forpligtelser og eventualforpligtelser måles til dagsværdi på overtagelsestidspunktet. Identificerbare immaterielle aktiver indregnes, hvis de kan udskilles eller udspringer fra en kontraktlig ret. Der indregnes udskudt skat af de foretagne omvurderinger.

Positive forskelsbeløb (goodwill) mellem på den ene side købsvederlaget, værdien af minoritetsinteresser i den overtagne virksomhed og dagsværdien af eventuelle tidligere erhvervede kapitalandele, og på den anden side dagsværdien af de overtagne identificerbare aktiver, forpligtelser og eventualforpligtelser indregnes



som goodwill under immaterielle aktiver. Goodwill afskrives lineært i resultatopgørelse efter en individuel vurdering af den økonomiske levetid.

Negative forskelsbeløb (negativ goodwill) indregnes i resultatopgørelsen på overtagelsestidspunktet.

Omkostninger, afholdt i forbindelse med virksomhedskøb, indregnes i resultatopgørelsen i afholdelsesåret.

Hvis der på overtagelsestidspunktet er usikkerhed om identifikation eller måling af overtagne aktiver, forpligtelser, eventualforpligtelser eller fastlæggelsen af købsvederlaget, sker første indregning på baggrund af foreløbigt opgjorte. Hvis det efterfølgende viser sig, at identifikation eller måling af købsvederlaget, overtagne aktiver, forpligtelser eller eventualforpligtelser ikke var korrekt ved første indregning, reguleres opgørelsen med tilbagevirkende kraft, herunder goodwill, indtil 12 måneder efter overtagelsen, og sammenligningstal tilpasses. Herefter indregnes eventuelle korrektioner som fejl.

#### **Ophørende aktivitet**

Ophørte aktiviteter er væsentlige forretningsområder eller geografiske områder, der i henhold til en samlet plan er afhændet, lukket eller opgivet eller er besluttet afhændet, lukket eller opgivet, og som kan udskilles fra virksomhedens øvrige aktiviteter. Såfremt aktiviteten fortsætter i et vist omfang anses det ikke som en ophørende aktivitet.

Resultatet af ophørte aktiviteter præsenteres i resultatopgørelsen som en særskilt post, der består af driftsresultatet efter skat for den pågældende aktivitet og eventuelle gevinster eller tab ved dagsværdiregulering eller salg af de aktiver og forpligtelser, der er tilknyttet aktiviteten.

Aktiver, der er knyttet til de ophørte aktiviteter, præsenteres særskilt i balancen som aktiver tilknyttet ophørte aktiviteter. Forpligtelser direkte tilknyttet de ophørte aktiviteter præsenteres særskilt i balancen som forpligtelser tilknyttet ophørte aktiviteter.

Sammenligningstallene i resultatopgørelsen, balancen og noter tilpasses ikke.

#### **Omregning af fremmed valuta**

Transaktioner i fremmed valuta omregnes til transaktionsdagens kurs. Gevinster og tab, der opstår på grund af forskelle mellem transaktionsdagens kurs og kursen på betalingsdagen, indregnes i resultatopgørelsen som en finansiel post.

Tilgodehavender, gæld og andre monetære poster i fremmed valuta, som ikke er afregnet på balancedagen, omregnes til balancedagens kurs og transaktionsdagens kurs indregnes i resultatopgørelsen som en finansiel post.

Anlægsaktiver, der er købt i fremmed valuta, måles til kursen på transaktionsdagen.

Resultatopgørelsen for udenlandske dattervirksomheder og associerede virksomheder, der er selvstændige enheder, omregnes til transaktionsdagens kurs eller en tilnærmet gennemsnitskurs.

Balanceposterne omregnes til balancedagens kurs. Valutakursreguleringer, der opstår ved omregning af egenkapitaler primo året og valutakursreguleringer, der opstår som følge af omregning af resultatopgørelsen til balancedagens kurs, indregnes direkte i egenkapitalen.

Kursregulering af mellemværender med selvstændige udenlandske dattervirksomheder, der anses for en del af den samlede investering i dattervirksomheden, indregnes direkte i egenkapitalen. Tilsvarende indregnes valutakursgevinster og -tab på lån og afledte finansielle instrumenter indgået til sikring af nettoinvestering i udenlandske dattervirksomheder direkte i egenkapitalen.

#### **Afledte finansielle instrumenter**

Afledte finansielle instrumenter indregnes første gang i balancen til kostpris og måles efterfølgende til dagsværdi. Positive og negative dagsværdier af afledte finansielle instrumenter indgår i andre tilgodehavender, henholdsvis anden gæld.

Ændring i dagsværdien af afledte finansielle instrumenter, der er klassificeret som og opfylder kriterierne for sikring af dagsværdien af et indregnet aktiv eller en indregnet forpligtelse, indregnes i resultatopgørelsen sammen med ændringer i dagsværdien af det sikrede aktiv eller den sikrede forpligtelse.

Ændring i dagsværdien af afledte finansielle instrumenter, der er klassificeret som og opfylder betingelserne for sikring af fremtidig pengestrømme, indregnes i andre tilgodehavender eller anden gæld og i egenkapitalen.

## Anvendt regnskabspraksis

Resultater den fremtidige transaktion i indregning af aktiver eller forpligtelser, overføres beløb, som tidligere er indregnet under egenkapitalen, til kostprisen for henholdsvis aktivet eller forpligtelsen. Resultater den fremtidige transaktion i indtægter eller omkostninger, overføres beløb, som er indregnet i egenkapitalen, til resultatopgørelsen i den periode, hvor det sikrede påvirker resultatopgørelsen.

For afledte finansielle instrumenter, som ikke opfylder betingelserne for behandling som sikringsinstrumenter, indregnes ændringer i dagsværdi løbende i resultatopgørelsen.

### Koncernregnskabet

Koncernregnskabet omfatter modervirksomheden Norlys a.m.b.a. og dattervirksomheder, hvori Norlys a.m.b.a. direkte eller indirekte besidder mere end 50% af stemmerettighederne eller på anden måde har bestemmende indflydelse.

Virksomheder, hvori koncernen besidder mellem 20% og 50% af stemmerettighederne og/eller udøver betydelig, men ikke bestemmende indflydelse, betragtes som associerede virksomheder.

Ved konsolideringen foretages eliminering af koncerninterne indtægter og omkostninger, aktiebesidelser, interne mellemværender og udbytter samt realiserede og urealiserede fortjenester og tab ved transaktioner mellem konsoliderede virksomheder.

Moderselskabets kapitalandele i de konsoliderede dattervirksomheder udlignes med moderselskabets andel af dattervirksomhedernes regnskabsmæssige indre

værdi opgjort på det tidspunkt, hvor koncernforholdet blev etableret.

Ved køb af dattervirksomheder opgøres på anskaffelsestidspunktet forskellen mellem kostprisen og den regnskabsmæssige indre værdi i den købte virksomhed efter, at de enkelte aktiver og forpligtelser er reguleret til dagsværdi (overtagelsesmetoden).

Herunder fradrages eventuelle beslutede omstrukturingshensættelser vedrørende den overtagne virksomhed. Resterende positive forskelsbeløb indregnes i balancen under immaterielle anlægsaktiver som goodwill, der afskrives lineært i resultatopgørelsen over forventet brugstid, dog højst over 20 år.

Negative forskelsbeløb (negativ goodwill) indregnes i resultatopgørelsen på overtagelsestidspunktet.

Af negativ goodwill, der ikke relaterer sig til forventede tab eller omkostninger, indregnes et beløb svarende til dagsværdien af ikke-monetære aktiver i resultatopgørelsen over de ikke-monetære aktivers gennemsnitlige levetid.

Positive og negative forskelsbeløb fra erhvervede virksomheder kan, som følge af ændring i indregning og måling af nettoaktiver, reguleres indtil udgangen af det regnskabsår, der følger efter anskaffelsesåret. Disse reguleringer afspejler sig samtidig i værdien af goodwill eller negativ goodwill, herunder i allerede foretagne afskrivninger. Afskrivning på goodwill indregnes i posten af- og nedskrivninger.

### Minoritetsinteresser

I koncernregnskabet indregnes dattervirksomhedernes regn-

skabsposter 100%. Minoritetsinteressernes forholdsmæssige andel af dattervirksomheders resultat og egenkapital præsenteres særskilt i henholdsvis resultatdisponeringen og en særskilt hovedpost under egenkapitalen.

### Tidsmæssige forskelle i kundebetaling

Tidsmæssige forskelle i forbrugerbetaling opstår som følge af, at visse poster i årsregnskabet, herunder afskrivninger på anlægsaktiver, indregnes efter forskellige principper i årsrapporten henholdsvis opgørelse af omkostninger og indtægter efter indtægtsrammebekendtgørelsen. Der er tale om en periodeafgrænsningspost, som indregnes som sådan under henholdsvis tilgodehavender eller gældsforpligtelser. Årets tidsmæssige forskydning indregnes i nettoomsætningen.

### Resultatopgørelsen

#### Segmentoplysninger

Der gives oplysninger på forretningssegmenter og geografiske markeder. Segmentoplysningerne følger koncernens regnskabspraksis, risici og interne økonomistyring.

#### Nettoomsætning

Indtægter fra salg af abonnements- og serviceydelser, el og naturgas, årets leverancer af elektricitet samt varer og tjenesteydelser indregnes i resultatopgørelsen, når levering og risikoovergang til køber har fundet sted, og hvis indtægten kan opgøres pålideligt og forventes modtaget.

Nettoomsætningen måles til dagsværdien af det aftalte vederlag

ekskl. moms og afgifter. Alle former for afgivne rabatter er fratrukket i nettoomsætningen.

Hvor der leveres produkter med høj grad af individuel tilpasning, foretages indregning i nettoomsætningen i takt med, at produktionen udføres, hvorved omsætningen svarer til salgsværdien af årets udførte arbejder (produktionsmetoden). Denne metode anvendes, når de samlede indtægter og omkostninger på kontrakten og færdiggørelsesgraden på balancedagen kan skønnes pålideligt, og det er sandsynligt, at de økonomiske fordele vil tilgå selskabet.

Når resultatet af en entreprisekontrakt ikke kan skønnes pålideligt, indregnes omsætningen kun svarende til de medgåede omkostninger i det omfang, det er sandsynligt, at de vil blive genindvundet.

Indtægter ved salg af handelsvarer og færdigvarer indregnes i resultatopgørelsen, hvis risikoovergang, normalt ved levering til køber har fundet sted, og hvis indtægten kan opgøres pålideligt og forventes modtaget.

Tilslutningsbidrag opkrævet i forbindelse med etablering af nye installationer mv. indregnes som langfristede gældsforpligtelser og indtægtsføres over 5 til 40 år i takt med, at de tilhørende investeringer afskrives.

#### **Andre driftsindtægter**

Andre driftsindtægter indeholder regnskabsposter af sekundær karakter i forhold til virksomhedernes aktiviteter, herunder fortjeneste ved salg af immaterielle og materielle anlægsaktiver samt fortjeneste ved salg af kapitalandele i tilknyttede virksomheder.

#### **Andre driftsomkostninger**

Andre driftsomkostninger indeholder regnskabsposter af sekundær karakter i forhold til virksomhedernes aktiviteter, herunder tab ved salg af immaterielle og materielle anlægsaktiver samt tab ved salg af kapitalandele i tilknyttede virksomheder.

#### **Omkostninger til råvarer og hjælpematerialer**

Køb af elektricitet periodiseres i fuldt omfang efter leveringstidspunktet. Gevinst og tab på afledte finansielle instrumenter, som anvendes til afdækning, resultatføres i takt med, at det underliggende aktiv leveres. Omkostninger til råvarer og hjælpematerialer indeholder det forbrug af råvarer og hjælpematerialer, der er anvendt for at opnå årets nettoomsætning.

#### **Andre eksterne omkostninger**

Andre eksterne omkostninger omfatter omkostninger til distribution, salg, reklame, administration, lokaler, tab på debitorer, operationelle leasingomkostninger mv.

#### **Personaleomkostninger**

Personaleomkostninger omfatter løn og gager, inklusive feriepenge og pensioner samt andre omkostninger til social sikring m.v. til selskabets medarbejdere. I personaleomkostninger er fratrukket modtagne godtgørelser fra offentlige myndigheder. Personaleomkostninger i moderselskabet vedrører vederlag til bestyrelse og repræsentantskab.

#### **Af- og nedskrivninger**

Af- og nedskrivninger indeholder årets af- og nedskrivninger af immaterielle, materielle og finansielle anlægsaktiver.

#### **Resultat af kapitalandele i dattervirksomheder og associerede virksomheder**

I modervirksomhedens resultatopgørelse indregnes den forholdsmæssige andel af de enkelte dattervirksomheders resultat efter skat efter fuld eliminering af intern avance/tab og med fradrag af afskrivning på goodwill under posterne "Indtægter af kapitalandele i tilknyttede virksomheder" og "Indtægter af kapitalandele i associerede virksomheder" indregnes og måles efter den indre værdis metode.

I både koncernens og modervirksomhedens resultatopgørelser indregnes den forholdsmæssige andel af de associerede virksomheders resultat efter skat efter eliminering af forholdsmæssig andel af intern avance/tab. Indregningen sker på baggrund af senest aflagte årsrapport.

#### **Finansielle indtægter og omkostninger**

Finansielle indtægter og omkostninger indregnes i resultatopgørelsen med de beløb, der vedrører regnskabsåret.

Finansielle poster omfatter renteindtægter og -omkostninger, finansielle omkostninger ved finansiell leasing, realiserede og urealiserede kursgevinster og -tab vedrørende værdipapirer, gæld og transaktioner i fremmed valuta, amortisering af realkreditlån samt tillæg og godtgørelse under acontoskatteordningen mv.

#### **Skat af årets resultat**

Årets skat, som består af årets aktuelle selskabsskat og ændring i udskudt skat, indregnes i resultatopgørelsen med den del, der kan henføres til årets resultat, og direkte i egenkapitalen med

den del, der kan henføres til posterings direkte i egenkapitalen. Moderselskabet Norlys a.m.b.a. er i praksis skattefrit af egne indtægter jf. selskabsskattelovens § 1, stk. 1, nr. 6.

Alle danske koncernselskaber under Norlys a.m.b.a. (det vil i praksis sige alle danske datterselskaber, hvor ejerandelen er over 50%) indgår i sambeskatning med Norlys Holding A/S som administrationselskab.

---

### Balancen

#### Immaterielle anlægsaktiver

##### Goodwill

Goodwill og koncerngoodwill afskrives lineært over den vurderede økonomiske levetid, der fastlægges på baggrund af ledelsens erfaringer inden for de enkelte forretningsområder. Goodwill og koncerngoodwill afskrives lineært over afskrivningsperioden, der udgør maksimalt 20 år og er længst for strategisk erhvervede virksomheder med en stærk markedsposition og lang indtjeningsprofil, såfremt den længere afskrivningsperiode vurderes bedre at afspejle nytten af de pågældende ressourcer.

Afskrivningsgrundlaget, der opgøres som kostpris med fradrag af afholdte omkostninger, fordeles lineært over aktiverens forventede brugstid, der udgør 5 – 20 år.

Den regnskabsmæssige værdi af goodwill og koncerngoodwill vurderes løbende og nedskrives til genindvindingsværdi over resultatopgørelsen, såfremt den regnskabsmæssige værdi over-

stiger de forventede fremtidige nettoindtægter fra den virksomhed eller aktivitet, som goodwill er knyttet til.

##### Udviklingsprojekter, knowhow, kundekontrakter, patenter, rettigheder og licenser

Udviklingsprojekter vedrørende produkter og processer, der er klart definerede og indentificerbare, hvor den tekniske udnyttelsesgrad, tilstrækkelige ressourcer og et potentielt fremtidigt marked eller udviklingsmulighed i virksomheden kan påvises, og hvor det er hensigten at fremstille, markedsføre eller anvende det pågældende produkt, indregnes som immaterielle anlægsaktiver. Udviklingsomkostninger omfatter omkostninger, gager og afskrivninger, der direkte og indirekte kan henføres til udviklingsaktiviteter. Udviklingsprojekter, der er indregnet i balancen, måles til kostpris med fradrag af akkumulerede af- og nedskrivninger.

Efter færdiggørelsen af udviklingsarbejdet afskrives udviklingsomkostninger lineært over den vurderede økonomiske brugstid. Afskrivningsperioden udgør sædvanligvis 5 år, men kan i visse tilfælde udgøre op til 20 år, såfremt den længere afskrivningsperiode vurderes bedre at afspejle koncernens nytte af det udviklede produkt m.v.

For udviklingsprojekter, der er beskyttet af immaterielle rettigheder, udgør den maksimale afskrivningsperiode restløbetiden for de pågældende rettigheder, dog maksimalt 20 år.

Knowhow, kundekontrakter, patenter, rettigheder og licenser måles til kostpris med fradrag af akkumulerede af- og nedskrivnin-

ger. Patenter afskrives lineært over den resterende patentperiode, mens rettigheder og licenser afskrives over aftaleperioden på 3 til 20 år. Knowhow og kundekontrakter afskrives over den vurderede økonomiske brugstid på 5 til 10 år.

Fortjeneste og tab ved salg af udviklingsprojekter, patenter og licenser opgøres som forskellen mellem salgsprisen med fradrag af salgsomkostninger og den regnskabsmæssige værdi på salgstidspunktet. Fortjeneste eller tab indregnes i resultatopgørelsen under andre driftsindtægter, henholdsvis andre driftsomkostninger.

##### Materielle anlægsaktiver

Grunde og bygninger, produktionsanlæg og maskiner samt andre anlæg, driftsmateriel og inventar måles til kostpris med fradrag af akkumulerede af- og nedskrivninger.

Afskrivningsgrundlaget er kostpris med fradrag af forventet restværdi efter afsluttet brugstid. Der afskrives ikke på grunde. Kostpris omfatter anskaffelsesprisen og omkostninger direkte tilknyttet anskaffelsen indtil det tidspunkt, hvor aktivet er klar til brug.

For egne fremstillede aktiver omfatter kostprisen direkte og indirekte omkostninger til materialer, komponenter, underleverandører og løn.

For finansielt leasede aktiver udgør kostprisen den laveste værdi af dagsværdien af aktivet og nutidsværdien af de fremtidige leasingydelse.

Indirekte produktionsomkostninger omfatter indirekte materialer og løn, omkostninger til vedligeholdelse af og af- og nedskrivning på

de i produktionsprocessen benyttede maskiner, fabriksbygninger og udstyr samt omkostninger til fabriksadministration og ledelse. Finansieringsomkostninger indregnes ikke i kostprisen.

Der foretages lineære afskrivninger baseret på følgende vurdering af aktivernes forventede brugstider og restværdier:

Bygninger	40 år
Distributionsanlæg	10-45 år
Andre anlæg, driftsmateriel og inventar	3-35 år

Forventede brugstider og restværdier revurderes årligt.

Fortjeneste og tab ved afhændelse af materielle anlægsaktiver opgøres som forskellen mellem salgsprisen med fradrag af salgsomkostninger og den regnskabsmæssige værdi på salgstidspunktet. Fortjeneste eller tab indregnes i resultatopgørelsen sammen med af- og nedskrivninger eller under andre driftsindtægter i det omfang, salgsprisen overstiger den oprindelige kostpris.

#### **Kapitalandele i dattervirksomheder og associerede virksomheder**

Kapitalandele i dattervirksomheder og associerede virksomheder indregnes og måles efter den indre værdis metode. I balancen indregnes under posten "Kapitalandele i dattervirksomheder" og "Kapitalandele i associerede virksomheder" den forholdsmæssige ejerandel af virksomhedernes regnskabsmæssige indre værdi opgjort efter koncernens regnskabspraksis med fradrag eller tillæg af urealiserede koncerninterne avancer eller tab og med tillæg eller fradrag af resterende værdi af positiv eller negativ goodwill opgjort efter overtagelsesmetoden.

Indregning efter indre værdis metode har ikke været fuldt ud muligt for alle koncernens investeringer som følge af mangelen på adgang til detaljeret regnskabsmateriale. Koncernen har derfor ikke været i stand til at opgøre den regnskabsmæssige indre værdi i overensstemmelse med koncernens anvendte regnskabspraksis. Som følge heraf er en investering indregnet til kostpris.

Den samlede nettoopskrivning af kapitalandele i dattervirksomheder og associerede virksomheder henlægges via overskudsdisponeringen til "Reserve for nettoopskrivning efter den indre værdis metode" under egenkapitalen. Reserven reduceres med udbytteudlodninger til moderselskabet og reguleres med andre egenkapitalbevægelser i dattervirksomhederne og de associerede virksomheder.

Dattervirksomheder og associerede virksomheder med negativ regnskabsmæssig indre værdi indregnes til DKK 0 og et eventuelt tilgodehavende hos disse virksomheder nedskrives, i det omfang tilgodehavendet er uerholdeligt. Har moderselskabet en retslig eller en faktisk forpligtelse til at dække virksomhedens underbalance, der overstiger tilgodehavendet, indregnes en hensat forpligtelse hertil.

Ved køb af virksomheder anvendes overtagelsesmetoden, jf. beskrivelse ovenfor under indregning og måling af virksomhedssammenslutninger.

#### **Andre værdipapirer og kapitalandele samt andre tilgodehavender (anlægsaktiver)**

Kapitalandele, der indregnes som finansielle anlægsaktiver, måles

efter første indregning til en salgsværdi baseret på en beregnet kapitalværdi. Hvis en sådan værdi ikke er mulig at opgøre, måles værdipapirerne til kostpris.

Andre tilgodehavender, der indregnes som finansielle anlægsaktiver, måles til amortiseret kostpris, der sædvanligvis svarer til nominal værdi, med fradrag af nedskrivninger til imødegåelse af forventede tab.

#### **Værdiforringelse af anlægsaktiver**

Den regnskabsmæssige værdi af immaterielle og materielle anlægsaktiver samt kapitalandele i dattervirksomheder og associerede virksomheder vurderes årligt for indikationer på værdiforringelse ud over det, som udtrykkes ved afskrivning. Foreligger der indikationer på værdiforringelse, foretages nedskrivningstest af hvert enkelt aktiv henholdsvis gruppe af aktiver. Der foretages nedskrivning til genindvindingsværdien, hvis denne er lavere end den regnskabsmæssige værdi.

Genindvindingsværdi er den højeste værdi af nettosalgspris og kapitalværdi. Kapitalværdien opgøres som nutidsværdien af de forventede nettopengestrømme fra anvendelse af aktivet eller aktivgruppen og forventede nettopengestrømme ved salg af aktivet eller aktivgruppen efter endt brugstid.

#### **Varebeholdninger**

Varebeholdninger måles til kostpris efter FIFO-metoden. Er nettorealiseringsværdien lavere end kostprisen, nedskrives til denne lavere værdi. Kostpris for handelsvarer samt råvarer og hjælpematerialer omfatter anskaffelsespris med tillæg af hjemta-

## Anvendt regnskabspraksis

gelsesomkostninger. Kostpris for fremstillede færdigvarer samt varer under fremstilling omfatter kostpris for råvarer, hjælpematerialer, direkte løn og indirekte produktionsomkostninger.

Nettorealisationsværdien for varebeholdninger opgøres som salgspris med fradrag af færdiggørelsesomkostninger og omkostninger, der afholdes for at effektuere salget. Værdien fastsættes under hensyntagen til varebeholdningens omsættelighed, ukurans og forventet udvikling i salgspris.

### Tilgodehavender

Tilgodehavender måles til amortiseret kostpris. Der foretages nedskrivning til imødegåelse af tab, hvor der vurderes at være indtruffet en objektiv indikation på, at et tilgodehavende eller en portefølje af tilgodehavender er værdiforringet. Hvis der foreligger en objektiv indikation på, at et individuelt tilgodehavende er værdiforringet, foretages nedskrivning på individuelt niveau.

### Igangværende arbejder for fremmed regning

Igangværende arbejder for fremmed regning måles til salgsværdien af det udførte arbejde. Salgsværdien måles på baggrund af færdiggørelsesgraden på balancedagen og de samlede forventede indtægter på det enkelte igangværende arbejde.

Færdiggørelsesgraden opgøres som andelen af de afholdte omkostninger i forhold til forventede samlede omkostninger på det enkelte igangværende arbejde. Når salgsværdien på et enkelt igangværende arbejde ikke kan opgøres pålideligt, måles salgsværdien til de medgåede omkostninger eller

nettorealisationsværdien, hvis denne er lavere.

Det enkelte igangværende arbejde indregnes i balancen under tilgodehavender eller gældsforpligtelser.

Nettoaktiver udgøres af summen af de igangværende arbejder, hvor salgsværdien af det udførte arbejde overstiger acontofaktureringer. Nettoforpligtelser udgøres af summen af de igangværende arbejder, hvor acontofaktureringer overstiger salgsværdien. Omkostninger i forbindelse med salgsarbejde og opnåelse af kontrakter indregnes i resultatopgørelsen i takt med, at de afholdes.

### Periodeafgrænsningsposter

Periodeafgrænsningsposter, indregnet under omsætningsaktiver, omfatter afholdte omkostninger vedrørende efterfølgende regnskabsår.

### Over- og underdækninger

Saldo for reguleringsmæssig over- og underdækning indregnes under henholdsvis gældsforpligtelser og tilgodehavender med modpostering i resultatopgørelsen under nettoomsætning. Saldoen udgør det beløb, som virksomheden forventer at tilbagebetale eller opkræve i kommende års takster målt til nutidsværdi. Udgangspunktet for opgørelsen er indeværende og tidligere års opgørelse af faktiske indtægter og omkostninger i forhold til virksomhedens foreløbigt indregnede beløb, som virksomheden har opgjort pr. balancedagen i henhold til Bekendtgørelse om indtægtsrammer for netvirksomheder.

### Værdipapirer og kapitalandele

Værdipapirer og kapitalandele, der består af børsnoterede aktier og obligationer, måles til dagsværdi på

balancedagen. Ikke-børsnoterede værdipapirer måles til dagsværdi baseret på beregnet kapitalværdi.

## Egenkapital

### Reserve for udviklingsomkostninger

Immaterielle rettigheder mv. omfatter igangværende og færdiggjorte udviklingsprojekter med tilknyttede immaterielle rettigheder og erhvervede immaterielle rettigheder. Udviklingsprojekter vedrørende produkter og processer, der er klart definerede og identificerbare, hvor den tekniske udnyttelsesgrad, tilstrækkelige ressourcer og et potentielt fremtidigt marked eller udviklingsmulighed i virksomheden kan påvises, og hvor det er hensigten at fremstille, markedsføre eller anvende det pågældende produkt eller den pågældende proces, indregnes som immaterielle anlægsaktiver.

Øvrige udviklingsomkostninger indregnes som omkostninger i resultatopgørelsen, når omkostningerne afholdes. Ved indregning af udviklingsprojekter som immaterielle anlægsaktiver bindes et beløb svarende til de afholdte omkostninger på egenkapitalen under reserve for udviklingsomkostninger, der nedbringes i takt med af- og nedskrivninger på udviklingsprojekterne.

### Reserve for nettoopskrivning efter den indre værdis metode

Reserve for nettoopskrivning efter indre værdis metode i moderselskabets årsregnskab omfatter nettoopskrivning af kapitalandele i dattervirksomheder og associerede virksomheder i forhold til kostpris.

### Udbetalt rabatordning

I koncernregnskabet præsenteres tarifnedsættelser i koncernens netselskab som udbetaling til andelshavere under egenkapitalen.

### Hensatte forpligtelser

Hensatte forpligtelser omfatter forventede omkostninger til garantiforpligtelser, tab på igangværende arbejder, omstruktureringer mv. Hensatte forpligtelser indregnes, når koncernen som følge af en tidligere begivenhed har en retlig eller faktisk forpligtelse, og det er sandsynligt, at indfrielse af forpligtelsen vil medføre et forbrug af selskabets økonomiske ressourcer. Når det er sandsynligt, at de totale omkostninger vil overstige de totale indtægter på et igangværende arbejde for fremmed regning, indregnes det samlede forventede tab på det igangværende arbejde som en hensat forpligtelse. Det hensatte beløb indregnes under produktionsomkostninger.

### Selskabsskat og udskudt skat

Aktuelle skatteforpligtelser og tilgodehavende aktuel skat indregnes i balancen som beregnet skat af årets skattepligtige indkomst, reguleret for skat af tidligere års skattepligtige indkomster samt for betalte acontoskatter.

Udskudt skat måles efter den balanceorienterede gældsmedode af midlertidige forskelle mellem regnskabsmæssig og skattemæssig værdi af aktiver og forpligtelser opgjort på grundlag af den planlagte anvendelse af aktivet henholdsvis afvikling af forpligtelsen.

Udskudte skatteaktiver, herunder skatteværdien af fremførselsrettiget skattemæssigt underskud, måles til den værdi, hvortil aktivet

forventes at kunne realiseres, enten ved udligning i skat af fremtidig indtjening eller ved modregning i udskudte skatteforpligtelser inden for samme juridiske skatteenhed. Eventuelle udskudte nettoskatteaktiver måles til nettorealiseringsværdi.

### Gældsforpligtelser

Finansielle forpligtelser indregnes ved lånoptagelse til det modtagne provenu efter fradrag af afholdte transaktionsomkostninger. I efterfølgende perioder måles de finansielle forpligtelser til amortiseret kostpris svarende til den kapitaliserede værdi ved anvendelse af den effektive rente, så forskellen mellem provenuet og den nominelle værdi indregnes i resultatopgørelsen over låneperioden.

Prioritetsgæld er således målt til amortiseret kostpris, der for kontantlån svarer til lånets restgæld. For obligationslån svarer amortiseret kostpris til en restgæld beregnet som lånets underliggende kontantværdi på lånoptagelsestidspunktet reguleret med en overafdragstiden foretaget amortisering af lånets kursregulering på optagelsestidspunktet.

Tilslutningsbidrag vedrørende el og indtægter fra udligningsordning indtægtsføres over 40 år i takt med, at de tilhørende investeringer afskrives, mens tilslutningsbidrag vedrørende bredbånd indtægtsføres over 5 år.

Leasingforpligtelser vedrørende finansielt leasede aktiver indregnes i balancen som gældsforpligtelser og måles på tidspunktet for indgåelse af kontrakten til nutidsværdien af de fremtidige leasingydelser. Efter første indregning måles leasingforpligtelserne til amortiseret kostpris. Forskellen mellem nutidsværdien og

den nominelle værdi af leasingydelserne indregnes i resultatopgørelsen over kontraktens løbetid som en finansiel omkostning.

Leasingydelser vedrørende operationelle leasingaftaler indregnes lineært i resultatopgørelsen over leasingperioden. Øvrige gældsforpligtelser, som omfatter gæld til leverandører, tilknyttede virksomheder samt anden gæld, måles til amortiseret kostpris, hvilket sædvanligvis svarer til nominel værdi.

### Periodeafgrænsningsposter

Periodeafgrænsningsposter omfatter modtagne betalinger vedrørende indtægter i de efterfølgende år.

### Pengestrømsopgørelse

Pengestrømsopgørelsen viser koncernens pengestrømme for året opdelt på drifts-, investerings- og finansieringsaktivitet, årets forskydning i likvider samt koncernens likvider ved årets begyndelse og slutning. Der er ikke udarbejdet pengestrømsopgørelse for moderselskabet, idet moderselskabets pengestrømme er indeholdt i pengestrømsopgørelse for koncernen.

### Pengestrøm fra driftsaktivitet

Pengestrømme fra driftsaktivitet opgøres som koncernens andel af resultatet reguleret for ikke-kontante driftsposter, ændring i driftskapital og betalt selskabsskat. Driftskapitalen omfatter omsætningsaktiver minus kortfristede gældsforpligtelser eksklusive de poster, der indgår i likvider.

### Pengestrøm fra investeringsaktivitet

Pengestrømme fra investeringsaktivitet omfatter betaling i

## Anvendt regnskabspraksis

forbindelse med køb og salg af virksomheder og aktiviteter samt køb og salg af immaterielle, materielle og finansielle anlægsaktiver.

### **Pengestrøm fra finansieringsaktivitet**

Pengestrømme fra finansieringsaktivitet omfatter ændringer i størrelse eller sammensætning af koncernens aktiekapital og omkostninger forbundet hermed samt optagelse af lån, afdrag på rentebærende gæld og betaling af udbytte til selskabsdeltagere.

### **Likvider**

Likvider omfatter likvide beholdninger og kortfristede værdipapirer med en løbetid under 3 måneder, og som uden hindring kan omsættes til likvide beholdninger, og hvorpå der kun er ubetydelige risici for værdiændringer.

### **Hoved- og nøgletaloversigt**

Forklaring af nøgletal

### **Bruttomargin**

Bruttoresultat x 100 /  
Nettoomsætning

### **Overskudsgrad**

Resultat før finansielle poster x  
100 /Nettoomsætning

### **Afkastningsgrad**

Resultat før finansielle poster x  
100 /Samlede aktiver ultimo

### **Soliditetsgrad**

Egenkapital ultimo x 100 /  
Samlede aktiver ultimo

### **Forrentning af egenkapital**

Ordinært resultat efter skat x 100 /  
Egenkapital ultimo

### **Supplerende regnskabstal**

Afsnittet supplerende regnskabstal fra koncern-selskaber indeholder en opstilling af udvalgte

regnskabsposter og hovedtal fra årsrapporterne for 2020 for de væsentligste af datterselskaberne under Norlys a.m.b.a. og for moderselskabet for Norlys a.m.b.a.



## SUPPLERENDE REGNSKABSTAL FRA KONCERN-SELSKABER T.KR.

	Norlys a.m.b.a.	Norlys Holding A/S	Stofa A/S	Norlys Erhverv A/S	BOXER A/S
Nettoomsætning	0	1.553.707	2.434.172	169.438	658.278
Bruttofortjeneste	-15.997	347.043	695.243	35.233	63.644
Resultat før af- og nedskrivninger (EBITDA)	-25.920	1.010	293.650	10.341	9.005
Resultat før finansielle poster (EBIT)	-25.920	-78.840	78.665	10.215	4.616
Resultat før skat	375.706	-100.599	71.296	10.121	3.912
Årets resultat	375.705	-91.648	56.043	8.445	8.534
Immaterielle anlægsaktiver	0	58.372	133.301	0	11.044
Materielle anlægsaktiver	0	389.287	1.213.164	149	102
Finansielle anlægsaktiver	12.113.386	7.307.917	0	1.973	1.514
Omsætningsaktiver	6.470.868	7.720.022	813.386	116.041	173.203
Egenkapital	18.516.016	11.873.353	328.826	35.465	59.492
Hensatte forpligtelser	0	8.831	15.601	0	0
Langfristede gældsforpligtelser	0	161.934	62.848	2.533	4.093
Kortfristede gældsforpligtelser	68.238	3.431.480	1.752.576	80.165	122.278

## SUPPLERENDE REGNSKABSTAL FRA KONCERN-SELSKABER T.KR.

	Norlys Tele Service A/S	Stofa Fiber A/S	SE Fibernet A/S	Norlys Energi A/S	Energi Nord Holding A/S
Nettoomsætning	23.145	856.558	354.044	3.881.799	0
Bruttofortjeneste	34.643	340.318	212.628	278.762	-145
Resultat før af- og nedskrivninger (EBITDA)	18.648	174.508	212.628	136.072	-145
Resultat før finansielle poster (EBIT)	18.648	-87.753	10.161	90.436	-145
Resultat før skat	-83.706	-103.255	-21.503	94.022	29.509
Årets resultat	-70.844	-80.306	-16.772	35.612	29.786
Immaterielle anlægsaktiver	0	161.391	21.505	213.706	0
Materielle anlægsaktiver	0	3.062.248	3.245.740	0	0
Finansielle anlægsaktiver	2.195.589	0	0	0	204.675
Omsætningsaktiver	2.083.650	339.555	102.850	1.616.753	3.665
Egenkapital	2.050.317	939.182	986.992	544.496	25.231
Hensatte forpligtelser	0	41.968	48.446	27.782	0
Langfristede gældsforpligtelser	1.398	22.344	0	16.322	0
Kortfristede gældsforpligtelser	2.227.524	2.559.700	2.334.657	1.241.859	183.109

## Supplerende regnskabstal

### SUPPLERENDE REGNSKABSTAL FRA KONCERN-SELSKABER T.KR.

	Norlys Infrastruktur A/S	N1 A/S	N1 Randers A/S	N1 Hillerød A/S	Norlys Forsyning A/S
Nettoomsætning	16.654	1.161.132	*	*	247.845
Bruttofortjeneste	-5.492	805.800	53.134	7.597	-2.330
Resultat før af- og nedskrivninger (EBITDA)	-21.426	537.221	48.084	7.597	-1.837
Resultat før finansielle poster (EBIT)	-25.881	-70.237	27.736	-338	-1.837
Resultat før skat	-102.066	-110.082	27.631	-428	-38.654
Årets resultat	-90.865	-83.793	22.250	-334	-38.688
Immaterielle anlægsaktiver	8.911	16.694	0	0	0
Materielle anlægsaktiver	0	11.443.127	305.740	131.807	0
Finansielle anlægsaktiver	2.707.137	421.324	0	0	2.166.025
Omsætningsaktiver	236.354	1.741.323	53.063	21.109	957.800
Egenkapital	1.103.626	4.922.784	182.967	39.836	1.988.157
Hensatte forpligtelser	8.699	27.980	592	-1	0
Langfristede gældsforpligtelser	21.405	5.306.602	84.949	37.431	224
Kortfristede gældsforpligtelser	1.818.672	3.365.102	90.295	75.650	1.135.444

Overigten indeholder ikke den fuldstændige liste. Der henvises til note 13 herfor.

\* Selskabets årsrapport er aflagt i overensstemmelse med årsregnskabslovens bestemmelser for regnskabsklasse B, hvor det ikke er et krav at vise nettoomsætning, hvorfor den ikke vises her.



→ Vi ses på [norlys.dk](https://norlys.dk)

**NORLYS**