



TSCHERNING

- DANMARKS GRØNNE ENTREPRENØR

ÅRSREGNSKAB
2020/2021

G. Tscherning A/S
CVR.: 26378443

Godkendt på selskabets generalforsamling, den 24. juni 2021

Dirigent:

Birgitte Arnfred



G. TSCHERNING A/S

Guldalderen 32
2640 Hedehusene

Telefon: +45 7020 7050
Website: www.tscherning.dk

FIRMAOPLYSNINGER

CVR-nr.: 26378443

Hjemsted: Høje Taastrup

Regnskabsår: 01.05.2020 - 30.04.2021

Godkendt på selskabets
generalforsamling, den 24. juni 2021

BESTYRELSE

Birgitte Arnfred - formand
Klaus Bodilsen
Jørgen Kjeld Ljungquist Jensen
Søren Tscherning

DIREKTION

Søren Tscherning

REVISOR

Deloitte Statsautoriseret
Revisionspartnerselskab

Weidekampsgade 6
Postboks 1600
0900 København



INDHOLD

Udgravning til LAR -projekt i Køge Nord.

FORORD

En introduktion fra Søren Tscherning 4

OM TSCHERNING

Danmarks Grønne Entreprenør 5

AKTIVITETER 2020/2021

Gl. Gladsaxe Skole, Gladsaxe 8

MG Park - Greve distribution center 9

Kampen mod Corona 10

Haunstrupgaard, København 12

Nørrebrogade 209, København 13

LEDELSES- OG REVISORSPÅTEGNING

Ledelsespåtegning 14

Den uafhængige revisors påtegning 15

LEDELSESBERETNING

Hovedaktivitet 18

Udvikling i aktiviteter og økonomiske forhold 18

Bæredygtighed 19

Tschernings bidrag til FNs verdensmål 22

Strategi 26

Antikorruption og Compliance 27

CSR - Social ansvarlighed 29

Forbehold vedrørende

indregning og måling 33

Året i Tal 34

Noter til regnskabet 40

ANVENDT REGNSKABSPRAKSIS

Formel Metode 46



FORORD FRA SØREN TSCHERNING



KÆRE ALLE SAMMEN

Det er med stor glæde at jeg kan præsentere dette års regnskab og årsberetning for Tscherning.

Det forgangne regnskabsår har for andet år i træk leveret det bedste resultat i firmaets historie, og derfor kan det så absolut kun betegnes som tilfredsstillende. Vi lever i en forandret verden. Det er ikke nogen hemmelighed, at der er mange udfordringer ved at drive forretning, imens vi – som alle andre – kæmper med konsekvenserne af en pandemi.

Alligevel kommer Tscherning ud af dette regnskabsår med et driftsresultat på over 14. mio. kr.

Det er et tal, vi både kan være stolte af og glade for. Ikke mindst fordi det viser, at Tscherning nu har lagt sig på det stabile, høje niveau, hvor vi gerne vil blive liggende fremover. Hverdagen har hele året været præget af masker og en fysisk afstand, vi ikke har været vant til i en branche, hvor vi holder meget af at se hinanden i øjnene og give et håndslag på tingene. Men vi er kommet igennem det. Og jeg tør godt at sige, at jeg er mindst lige så stolt af vores medarbejdere, og deres indsats og velvilje på dette område, som jeg er af årets resultat.

Vi har været så privilegerede, at Corona ikke har ramt byggeriet så hårdt som mange andre brancher. Og derfor har nedgangen i vores aktiviteter været begrænset. Samtidig er vi begavet med topprofessionelle medarbejdere, der har formået at holde pandemien ude af vores pladser, så produktionen har kunne køre uden stop. Dette ovenikøbet i et år, hvor vores nedrivningsafdeling har måtte arbejde under en

konstitueret ledelse. Alligevel har de præsteret så fremragende, at jeg ikke kan undgå at blive imponeret. Ligesom jeg også er imponeret over, at alle vores stabsfunktioner på fornem vis har understøttet det høje tempo og den store vækst.

Tscherning vokser sig igennem udfordringerne. I dette regnskabsår har vi udvidet forretningen endnu mere på antallet af hænder. I mange år har vi haft et stort forbrug af indlejet arbejdskraft, men det er vigtigt for os at have fuld kontrol over, at de ansatte, der arbejder for Tscherning, gør det under de bedste forhold. Derfor har vi nu ansat mange af de folk i vores egen organisation, så vi kan sikre lige og gode vilkår for alle på vores pladser. De større muskler har været medvirkende til, at vi igen i år har kunnet påtage os nye, store og spændende opgaver – uden at gå på kompromis med vores grønne grundtanke. Miljøet og klimaet bliver ved med at vokse på både vores og hele verdens dagsorden. Den grønne grundtanke er heldigvis ved at blive dagligdag ikke kun hos os, men også på den offentlige agenda, og vi ser frem til i endnu højere grad at kunne indtænke de grønne løsninger i de projekter, vi tager ind og i vores måde at drive forretning på. Jeg er særligt glad for, at vi nu for alvor har påbegyndt rejsen mod en elektrificering af vores bil- og maskinpark. Og i det hele taget vil man se bæredygtigheden fylde betragteligt i denne årsrapport.

Du vil på de følgende sider kunne læse meget mere om vores tiltag, vores folk og vores spændende opgaver, der forhåbentlig kommer til at tegne meget af den måde, vi kommer til at arbejde på i fremtiden. Rigtig god læselyst.

SØREN TSCHERNING
Administrerende direktør



HISTORIEN OM TSCHERNING

Fundamentet for forretningen i Tscherning har igennem et halvt århundrede været den grønne grundtanke.

Firmaets stifter, Georg Tscherning begyndte allerede som ganske ung at signere sine skoleopgaver med en stregtegning af grantræer. Så tæt stod den grønne natur på hans hjerte. Og da han i 1975 købte sin første gravemaskine for kr. 5000 og begyndte at leje den ud med sig selv som fører, var hensynet til miljøet altid en medspiller i forretningen.

Både gennem de første ti år, hvor Tscherning primært udlejede entreprenørmaskiner og stille og roligt udvidede med en maskine om året. Senere op igennem 90'erne, hvor fokus i virksomheden blev drejet over på først nedrivning og sidenhen også anlægsarbejde. Og den grønne grundtanke er med som en rød tråd også i dag, hvor Tscherning, efter et generationsskifte i 1997 - og stadig vækst med Georgs søn, Søren Tscherning i spidsen - står som Danmarks Grønne Entreprenør med landets største entreprenører og

bygherrer som både kunder og samarbejdspartnere.

Gennem blandt andet dynamisk vækst og opkøb af en stribe andre virksomheder er selskabet vokset til i dag tæt på 300 ansatte, og er en af Danmarks største kapaciteter inden for nedrivning, og løser alle typer opgaver i den henseende. Lige fra køkkener og badeværelser til store bygninger og betonkonstruktioner.

Med årene er vi også blevet et af kundernes foretrukne valg, når det kommer til samarbejde om bæredygtig byggemodning, LAR-arbejder og andre anlægsopgaver.

Senest er forretningen blevet udbygget med det selvstændige firma Tscherning Beton, så vi nu kan tilbyde vores kunder synergien i en komplet byggeproces - fra en grund med en gammel, udtjent bygning, over byggemodning af den ryddede grund, til konstruktionen af fundamenter og et nyt råhus. Alt sammen udført bæredygtigt - både økonomisk og i samme grønne ånd, som Tscherning altid har stået for.

AKTIVITETER

2020/2021

Året i billeder







GL. GLADSAXE SKOLE GLADSAXE

Året i billeder

Den lukkede Gl. Gladsaxe Skole har måtte vige pladsen til fordel for et ny børnehus. Bygherren, Gladsaxe Kommune, havde en vision om, at så mange materialer fra de gamle bygninger som muligt skulle genanvendes til det nye byggeri, så de havde allerede ved udbuddet lagt stor vægt på denne del af opgaven. Derfor blev Tscherning, med vores erfaring i miljøsanering og nænsom demontering valgt til at varetage nedrivningen. For os var det en glimrende case til et pilotprojekt – for i fremtiden ser vi gerne langt flere bygninger demonteret til direkte genbrug.

Den tidligere skole havde til huse i flere bygninger som alle skulle miljøsaneres og totalnedrives. I samtlige bygninger blev der derfor både udført grundig indvendig og udvendig miljøsanering, blandt andet ved sandblæsning af de indvendige overflader.

Stor miljøbesparelse

Efterfølgende blev bygningerne demonteret og materialerne sorteret i enkeltdele. Materialerne, der skulle indgå i det nye børnehus, blev derefter omhyggeligt afrenset og lagt i depot på grunden. Blandt andet blev der afrenset mere end 80.000 mursten med håndkraft. Også stålbeklædning, beton, vingetegl og konstruktionstræ fra den gamle skole er blevet genanvendt.

Udover bygningsdele genbruges også inventar som ribber, lamper, vaske, stjernekkert, cykelstativer ståltrapper m.m. i det nye børnehus. Demontering af bygninger på denne måde er naturligvis mere arbejdstungt end en traditionel nedrivning – primært fordi det kræver flere mandetimer. Men gevinsten skal – ud over arbejdspladserne og den videreførte historiske værdi fra de genbrugte materialer – først og fremmest høstes på klimafronten. På Gladsaxe skole har Tscherning været med til at spare miljøet for, hvad der svarer til mere end 177.000 kg CO₂, ved at genbruge materialer på pladsen.





MG PARK GREVE DISTRIBUTION CENTER

Året i billeder

Den Belgiske developer MG Real Estate har i mange år arbejdet med byggemodning og opførelse af store logistikcentre i Benelux området, og har i det seneste årti udvidet forretningen til Skandinavien. Her har Tscherning igennem en stribe projekter udviklet sig til en fast samarbejdspartner på de enorme projekter for MG Real Estate. Samarbejdet startede i 2015 med frachtselskabet FedEx nye lagerhal ved Københavns lufthavn. Ligeledes har Tscherning siden 2018 stået for byggemodningen og opførelsen af 100.000 m² logistikcenter og lagerhal i Greve.

Enorme anlæg

Grunden, der er på over 23 ha., er blevet totalt byggemodnet. Jordbundsforholdene er blevet kalkstabiliseret, så der er bæredygtig bund for den enorme bygning veje og pladser. Et komplet net af forsyningsledninger er trukket på grunden – det drejer sig om både el, tele, fjernvarme, vand og afløb. På overfladen er der lavet i alt 80.000 m² belægning hele vejen rundt om komplekset og ført veje på grunden ud til skellet og tilkørslen fra den offentlige vej. Projektet inkluderer omfattende LAR-arbejder inklusive regnvandsbassiner og pumpestationer. Tscherning har bistået MG Real Estate siden opstarten af MG Park GDC, og har derigennem haft mulighed for, i tæt samarbejde med bygherre, at udvikle de bedste løsninger på de enkelte opgaver.

Arbejdet færdiggøres i takt med, at de enkelte lagerhaller bliver bygget. Resultatet har været så tilfredsstillende, at MG Real Estate og Tscherning har udvidet samarbejdet om to lignende projekter: I trekantområdet, i Fredericia, påbegyndtes i sommeren 2020 de indledende øvelser til samme type logistikcenter – denne gang ca. 80.000 m² opført på 16. ha. land. Et par måneder senere, i efteråret, rykkede Tscherning øst på over Øresund og påbegyndte en noget mindre udgave på 18.000 m² og fire ha. land ved Malmø.



KAMPEN MOD CORONA

Året i billeder

Det er næppe gået nogens opmærksomhed forbi, at det seneste år har været lidt anderledes end de fleste år. Udfordringerne med at holde produktionen kørende med alle coronaforanstaltningerne har været en kamp i sig selv. Men hos Tscherning har vi så at sige også taget kampen over på modstanderens banehalvdel, og aktivt deltaget i samfundets kamp mod pandemien

En af de særlige omstændigheder ved pandemiindsatsen er, at behovene opstår spontant og akut – så der skal rykkes hurtigere, end man normalt ville mene overhovedet var muligt i byggebranchen.

Igennem vores gode kontakter med firmaet Kemp & Lauritzen, der har rammeaftalen om at bygge Test- og vaccinecentre for staten, har Tscherning deltaget i, hvad vi godt tør kalde nogle af de mest effektive anlægsprojekter i nyere tid.

En af de største af disse er fundamentet til 800 m² frysehal, der blev til ved Statens Seruminstitut på Amager på under en måned – oven i købet henover en påske, hvor medarbejderne droppede deres fridage for at grave og støbe nærmest i døgn drift.

Tiden var altafgørende

Der var ikke tid til den store planlægning, for vaccinerne var på vej, og hver dag har talt i indsatsen for at få landet på ret køl igen.

Eller som vores entrepriseder på projektet selv sagde det:

- Vi vil jo alle sammen gerne have de her vacciner til at spille. Så når SSI siger, at de skal have lagt fundamentet til et frysehus nu – så får vi det bare lagt. Nu.

Det har kunnet lade sig gøre på grund af ekstraordinært samarbejde i hele organisationen. Og Ikke mindst med Tschernings øvrige kunder, der har udvist forståelse for, at vi har trukket mænd ud fra deres projekter, mens disse stod på, og underleverandører, der har strakt sig virkelig langt for at kunne følge med det hæslende tempo.

For eksempel var det i april en etableret virkelighed, at man ikke kunne få betonelementer leveret før tidligst til efteråret. Men de kom alligevel. Og en levering af lega, der var nødvendig for at fortsætte støbearbejdet, blev fundet midt om natten, så byggeriet ikke gik i stå.

Vi ved, at vi har trukket i alle de tråde, vi overhovedet har kunne finde at trække i – Og vi skylder en kæmpe tak hele vejen rundt for at hjælpe os med at hjælpe Danmark hurtigt videre gennem krisen. Sideløbende med det store SSI-frysehus har Tscherning også stået for etablering af 4500 m² parkeringsareal og adgangsveje til vaccinecenteret i Snekersten – på fire dage.

I alt har vi hjulpet på mere end syv lokationer.





LINDHOLM STEGE BUGT

Året i billeder

Øen Lindholm, midt i Stege Bugt, hvor DTU gennem mange år har forsket i forskellige sygdomme hos dyr, er 1. april 2021 afleveret til bygherren DTU. Opgaven har bestået i at få dekontermineret hele øen for de vira, der er forsket i, således bygningerne og øen forsvarligt vil kunne anvendes til andre formål fremadrettet.

Tscherning startede på Lindholm tilbage i februar 2020, hvor store mængder materiel blev fragtet til øen med øens færge Virus. Materiellet bestod blandt andet af mere end 500 varmekalorifere, som skulle være med til at varme bygningerne op til + 70c og store telte, som skulle pakke bygningerne ind for at holde på varmen.

Et ganske særligt projekt

Projektet var allerede ved starten et meget særligt projekt pga. af de mange forholdsregler omkring sikkerheden ved risikoen for spredning af vira, og blev ikke mindre specielt, da der i sommeren 2020 opstod brand i en af de bygninger der blev varmet op. Det var en stor brand, som medførte, at 2 af bygningerne på Lindholm brændte ned, og øens infrastruktur i form af forsyninger blev ødelagt. Dette medførte en større oprydning og omorganisering af hele projektet, hvilket betød, at alle medarbejdere på projektet måtte arbejde ekstra hårdt for at komme tilbage på sporet. Branden betød ikke noget udbrud af vira men havde store konsekvenser, da de telte, der også brændte ned, skulle have været anvendt til de sidste bygninger. Derfor var det på mange områder forfra med at få fragtet nyt materiel til øen osv.

Gennem hele forløbet har der været et særdeles godt samarbejde med bygherren DTU, hvilket forblev intakt gennem hele forløbet, også efter branden, og har været medvirkende til, at vi kunne aflevere Lindholm 1. april 2021 til en tilfreds bygherre. Lindholm vil være et projekt vi ikke vil glemme foreløbigt i Tscherning og er et projekt, vi med stolthed vil skrive på vores referenceliste.





HAUNSTRUPGAARD KØBENHAVN Ø

Året i billeder

Tscherning har etableret sig selv som fast leverandør til entreprenørfirmaet NCC i deres samarbejde med det almene boligselskab FSB om renovering af det store lejlighedskompleks Haunstrupgaard på Østerbro i København. Det har vi blandt andet kunne gøre, fordi vi har særlig ekspertise i at håndtere tæt beboer- og nabokontakt og undgå unødige konflikter.

Den oprindelige entrepris var meget simpel: Tagkonstruktionen i de næsten 80 år gamle bygninger skulle skiftes, da den var forurenset af asbest. Saneringen og nedtagningen skulle foretages i 18 etaper, så den nye tagkonstruktion kunne opsættes, sideløbende med at den gamle blev nedtaget.

Opgaven viste sig dog hurtigt at gribe om sig. For i forbindelse med det forberedende arbejde, blev der også målt asbest inde på loftsrummene under taget, hvor beboerne fra de 359 lejligheder har deres ekstra ejendele opbevaret. Disse måtte derfor naturligvis også miljøsaneres.

Kontakt og sikkerhed i første række

Loftsrummene skulle nemlig i sagens natur tømmes, før arbejdet med saneringen kunne gå i gang. Dette var en del af Tscherning opgave, men det krævede, at alle beboere markerede, hvad der skulle transporteres ned, og hvad der skulle kasseres. Alle lofter var forsejlet og indgangene forsynet med særlige sluser. Beboerne blev hjulpet med at trække i beskyttelsesudstyr, så de kunne få deres ejendele igennem uden at blive udsat for de farlige stoffer. Denne tætte kontakt kræver naturligvis et helt særligt niveau af konduite og samarbejdsvilje fra produktionen. Efter rydningen af rummene blev i alt 5.300 asbestholdigt bølgeeternit og tilhørende lægter fjernet i etaper af 300+ m² pr stk. Alle plader forsøgte så vidt muligt nedtaget uden brud. Dem, der alligevel knækkede, blev dobbelt pakket i kraftige plastiksække og mærket inden bortskaffelse.

Øvelsen blev efterfølgende gentaget på renoveringen af FSBs afdeling Nordhavnsgården.





NØRREBROGADE BY

Året i billeder

Lige over for Den Røde Plads på Nørrebro i København har Tscherning stået for udskiftningen af et udtjent byggeri med erhverv og cafelokaler. Et godt praktisk eksempel på Tschernings strategi om at kunne tilbyde en bygherre et komplet produkt, hvor en gammel bygning saneres og fjernes, grunden byggemodnes, og en ny råhuskonstruktion opføres og leveres klar til færdiggørelse af efterfølgende entreprenører.

Bygningen opføres som en 8.800 m² trappebygning med 2 etager ud mod Nørrebro-ruten og op til 5 etager ud mod Nørrebrogade. Der skal fortsat være butikker og café i den nye bygnings nederste etage ud mod gaden, mens der er planlagt lokaler til en tandlæge og en børneinstitution samt lejligheder i etagerne ovenover. Derudover bliver der etableret p-kælder under bygningen. Lejlighederne på 5. sal bliver bygget som taghuse med egne tagterrasser. Resten af ejendommens beboere og brugere vil få adgang til en stor, grøn tagterrasse på bygningens første 'trappetrin' ud mod Nørrebros grønne cykelrute.

Omfattende samarbejde og kompliceret logistik

Tscherning Beton har stået som kontraktholder på projektet, men inden de har kunne komme til at gøre det, de er bedst til, har Tscherning været inde over. Vores nedrivningssektion har miljøsaneret den gamle bygning, inden den blev totalnedrevet, og anlægsafdelingen har sørget for jord- og kloakarbejder samt ledningsføring. Total Diamanten har stået for borearbejde både i nedrivningsfasen og under opførelse af det nye råhus.

Derefter er råhuset til den nye bygning blevet opført ved insitu arbejder og omfattende elementmontage.

Sagen har været en enorm logistisk udfordring, da byggepladsen ligger midt i et af Danmarks absolut mest befærdede bykvarterer. Derfor har både spunsarbejder og opbygningen af råhuset samt ikke mindst transport af de mange materialer til og fra pladsen gennem Nørrebros menneskemylder krævet en stor og omhyggelig planlægning at kunne gennemføre.





LEDELSESPÅTEGNING

Bestyrelsen og direktionen har dags dato behandlet og godkendt årsrapporten for regnskabsåret 01.05.2020 - 30.04.2021 for G. Tscherning A/S.

Årsrapporten aflægges i overensstemmelse med årsregnskabsloven.

Det er vores opfattelse, at årsregnskabet giver et retvisende

billede af virksomhedens aktiver, passiver og finansielle stilling pr. 30.04.2021 samt af resultatet af virksomhedens aktiviteter og pengestrømme for regnskabsåret 01.05.2020 - 30.04.2021.

Ledelsesberetningen indeholder efter vores opfattelse en retvisende redegørelse for de forhold, beretningen omhandler.

Årsrapporten indstilles til generalforsamlingens godkendelse.

HEDEHUSENE, DEN 21/06 - 2021

DIREKTION:


Søren Tscherning

BESTYRELSE:


Birgitte Arnfred
formand


Klaus Bodilsen


Jørgen Kjeld Ljungquist Jensen


Søren Tscherning

DEN UAFHÆNGIGE REVISORS REVISIONSPÅTEGNING

KONKLUSION

Vi har revideret årsregnskabet for G. Tscherning A/S for regnskabsåret 01.05.2020 - 30.04.2021, der omfatter resultatopgørelse, balance, egenkapitalopgørelse, pengestrømsopgørelse og noter, herunder anvendt regnskabspraksis. Årsregnskabet udarbejdes efter årsregnskabsloven.

Det er vores opfattelse, at årsregnskabet giver et retvisende billede af selskabets aktiver, passiver og finansielle stilling pr. 30.04.2021 samt af resultatet af selskabets aktiviteter og pengestrømme for regnskabsåret 01.05.2020 - 30.04.2021 i overensstemmelse med årsregnskabsloven.

GRUNDLAG FOR KONKLUSION

Vi har udført vores revision i overensstemmelse med internationale standarder om revision og de yderligere krav, der er gældende i Danmark. Vores ansvar ifølge disse standarder og krav er nærmere beskrevet i revisionspåtegningens afsnit "Revisors ansvar for revisionen af årsregnskabet". Vi er uafhængige af selskabet i overensstemmelse med internationale etiske regler for revisorer (IESBA's Etiske regler) og de yderligere krav, der er gældende i Danmark, ligesom vi har opfyldt vores øvrige etiske forpligtelser i henhold til disse regler og krav. Det er vores opfattelse, at det opnåede revisionsbevis er tilstrækkeligt og egnet som grundlag for vores konklusion.

LEDELSENS ANSVAR FOR ÅRSREGNSKABET

Ledelsen har ansvaret for udarbejdelsen af et årsregnskab, der giver et retvisende billede i overensstemmelse med årsregnskabsloven. Ledelsen har endvidere ansvaret for den interne kontrol, som ledelsen anser for nødvendig for at udarbejde et årsregnskab uden væsentlig fejlinformation, uanset om denne skyldes besvigelser eller fejl.

Ved udarbejdelsen af årsregnskabet er ledelsen ansvarlig for at vurdere selskabets evne til at fortsætte driften, at oplyse om forhold vedrørende fortsat drift, hvor dette er relevant, samt at udarbejde årsregnskabet på grundlag af regnskabsprincippet om fortsat drift, medmindre ledelsen enten har til hensigt at likvidere selskabet, indstille driften eller ikke har andet realistisk alternativ end at gøre dette.

REVISORS ANSVAR FOR REVISIONEN AF ÅRSREGNSKABET

Vores mål er at opnå høj grad af sikkerhed for, om årsregnskabet som helhed er uden væsentlig fejlinformation, uanset om denne skyldes besvigelser eller fejl, og at afgive en revisionspåtegning med en konklusion. Høj grad af sikkerhed er et højt niveau af sikkerhed, men er ikke en garanti for, at en revision, der udføres i overensstemmelse med internationale standarder om revision og de yderligere krav, der er gældende i Danmark, altid vil afdække væsentlig fejlinformation, når sådan findes. Fejlinformationer kan opstå som følge af besvigelser eller fejl og kan betragtes som væsentlige, hvis det med rimelighed kan forventes, at de enkeltvis eller samlet har indflydelse på de økonomiske beslutninger, som brugerne træffer på grundlag af årsregnskabet.



DEN UAFHÆNGIGE REVISORS REVISIONSPÅTEGNING

Som led i en revision, der udføres i overensstemmelse med internationale standarder om revision og de yderligere krav, der er gældende i Danmark, foretager vi faglige vurderinger og opretholder professionel skepsis under revisionen. Herudover:

- Identificerer og vurderer vi risikoen for væsentlig fejlinformation i årsregnskabet, uanset om denne skyldes besvigelser eller fejl, udformer og udfører revisionshandlinger som reaktion på disse risici samt opnår revisionsbevis, der er tilstrækkeligt og egnet til at danne grundlag for vores konklusion. Risikoen for ikke at opdage væsentlig fejlinformation forårsaget af besvigelser er højere end ved væsentlig fejlinformation forårsaget af fejl, idet besvigelser kan omfatte sammensværgelser, dokumentfalsk, bevidste udeladelser, vildledning eller tilsidesættelse af intern kontrol.
- Opnår vi forståelse af den interne kontrol med relevans for revisionen for at kunne udforme revisionshandlinger, der er passende efter omstændighederne, men ikke for at kunne udtrykke en konklusion om effektiviteten af selskabets interne kontrol.
- Tager vi stilling til, om den anvendte regnskabspraksis, som er anvendt af ledelsen, er passende, samt om de regnskabsmæssige skøn og tilknyttede oplysninger, som ledelsen har udarbejdet, er rimelige.
- Konkluderer vi, om ledelsens udarbejdelse af årsregnskabet på grundlag af regnskabsprincippet om fortsat drift er passende, samt om der på grundlag af det opnåede revisionsbevis er væsentlig usikkerhed forbundet med begivenheder eller forhold, der kan skabe betydelig tvivl om selskabets evne til at fortsætte driften. Hvis vi konkluderer, at der er en væsentlig usikkerhed, skal vi i vores revisionspåtegning gøre opmærksom på oplysninger herom i årsregnskabet eller, hvis sådanne oplysninger ikke er tilstrækkelige, modificere vores konklusion. Vores konklusioner er baseret på det revisionsbevis, der er opnået frem til datoen for vores revisionspåtegning. Fremtidige begivenheder eller forhold kan dog medføre, at selskabet ikke længere kan fortsætte driften.
- Tager vi stilling til den samlede præsentation, struktur og indhold af årsregnskabet, herunder noteoplysningerne, samt om årsregnskabet afspejler de underliggende transaktioner og begivenheder på en sådan måde, at der gives et retvisende billede heraf.

Vi kommunikerer med den øverste ledelse om blandt andet det planlagte omfang og den tidsmæssige placering af revisionen samt betydelige revisionsmæssige observationer, herunder eventuelle betydelige mangler i intern kontrol, som vi identificerer under revisionen.



DEN UAFHÆNGIGE REVISORS REVISIONSPÅTEGNING

UDTALELSE OM LEDELSESBERETNINGEN

Ledelsen er ansvarlig for ledelsesberetningen.

Vores konklusion om årsregnskabet omfatter ikke ledelsesberetningen, og vi udtrykker ingen form for konklusion med sikkerhed om ledelsesberetningen.

I tilknytning til vores revision af årsregnskabet er det vores ansvar at læse ledelsesberetningen og i den forbindelse overveje, om ledelsesberetningen er væsentligt inkonsistent med årsregnskabet eller vores viden opnået ved revisionen eller på anden måde synes at indeholde væsentlig fejlinformation.

Vores ansvar er herudover at overveje, om ledelsesberetningen indeholder krævede oplysninger i henhold til årsregnskabsloven.

Baseret på det udførte arbejde er det vores opfattelse, at ledelsesberetningen er i overensstemmelse med årsregnskabet og er udarbejdet i overensstemmelse med årsregnskabslovens krav. Vi har ikke fundet væsentlig fejlinformation i ledelsesberetningen.

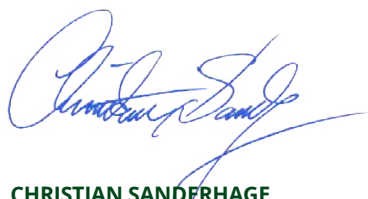
KØBENHAVN, DEN 21/06 - 2021

DELOITTE

Statsautoriseret Revisionspartnerselskab
CVR-nr. 33963556



HENRIK JACOB VILMANN WELLEJUS
statsautoriseret revisor
MNE-nr. mne24807



CHRISTIAN SANDERHAGE
statsautoriseret revisor
M NE-nr. mne23347



LEDELSESBERETNING

G. TSCHERNING A/S

Året i ord

HOVEDAKTIVITET

Selskabets hovedaktivitet er at drive entreprenørvirksomhed, herunder handel med entreprenørmaskiner.

UDVIKLING I AKTIVITETER OG ØKONOMISKE FORHOLD

Årets resultat før skat for Tscherning udgør mio.kr. 14,2, hvilket anses for at være absolut tilfredsstillende, og ydermere har Tscherning formået at omsætte det regnskabsmæssige resultat til positive pengestrømme vedrørende driften, der for året andrager mio.kr. 23,4. Årets resultat er det største overskud i firmaets historie, men det skal ses i lyset af en rekordstor omsætning, og der er derfor stadig plads til forbedring på dækningsbidraget.

Koncernresultatet før skat for den overliggende koncern Tscherning Holding A/S udgør mio.kr. 21,0 – se eventuelt særskilt årsrapport for Tscherning Holding A/S. Regnskabsåret 2020/21 har været overordentligt begivenhedsrigt.

Tscherning befinder sig i øjeblikket på en vækstrejse, hvor det fortsatte arbejde med vores strategi har båret frugter der afspejles både i selskabets omsætning og resultat, der begge har nået nye, hidtil usete højder. Udviklingen har givet et råderum til at iværksætte endnu flere grønne initiativer, og vi har derfor i indeværende regnskabsår kunne igangsætte den planlagte elektrificering af vores bilflåde og maskinpark. Dette er en overordentlig stor opgave, der kommer til at tage flere år, og i sidste ende også er afhængig af den teknologiske udvikling på området. Men de første, vigtige skridt er taget i denne retning (se særskilt afsnit).

Den øgede omsætning har også gjort det muligt for os at opmande betydeligt sidst på regnskabsåret i produktionen. Vi har derfor ansat en større mængde folk, der tidligere har arbejdet hos os indirekte gennem mandskabsudlejning. Den øgede egenproduktion skal både sikre bedre forhold for alle på vores pladser, men også en større kontrol over kvaliteten af vores samlede produkter og services.

Den særlige situation omkring Covid 19 har naturligvis fyldt meget i bevidstheden hos alle i selskabet, men heldigvis har Tscherning, som hovedparten af bygge- og anlægsbranchen, ikke været direkte ramt på omsætningen grundet pandemien, der dermed ikke har haft et nævneværdigt impact på årets resultat.

ORDREBEHOLDNING

Tscherning går ind i dette regnskabsår med en sund og solid ordrebeholdning på godt 300. mio. kr. Dette anses for tilfredsstillende og er en mærkbar fremgang i forhold til ordrebeholdningen ved indgangen til forrige regnskabsår.

Som følge af ordrebeholdningen er der også en forventning om, at vi for det kommende regnskabsår kommer ud med et resultat på et niveau svarende til resultatet for 2020/21.

TSCHERNING
www.tscherning.dk

Danmarks grønne entreprenør

Det bæredygtige valg når mennesker og miljø skal være i centrum

NEDRIVNING OG SANERING

LEDELSESBERETNING

G. TSCHERNING A/S

Året i ord

BÆREDYGTIGHED

Bæredygtighed er – som altid – et gennemgående tema i Tscherning. Reduktion af miljøpåvirkningen fra driften er et drivende fokusområde for selskabets ledelse. Ikke alene for at leve op til de dele af FN's 17 verdensmål, som vores forretning har indflydelse på, men også fordi den grønne grundtanke har været gældende for Tscherning lige siden stiftelsen.

Vi tror på, at bæredygtighed kan være en god forretning. Derfor har vores politik på området altid udmøntet sig i praksis – Således også i år. Der gennemføres løbende evalueringer, ligesom miljømål for brændstofforbrug løbende revideres. I det forløbne år, er Tschernings rejse mod en elektrificering af vogn- og maskinpark for alvor sat i gang, og vi forventer løbende at øge andelen af elektriske biler og maskiner i selskabet.

Bæredygtighed bliver forsøgt tænkt ind i alle led af produktionen. Vi bifalder og anerkender initiativer i denne retning fra hele organisationen. Indkøb af materiel og forbrugsvarer bliver derfor også, så vidt det er økonomisk forsvarligt, forsøgt indkøbt så bæredygtigt som muligt.

RESSOURCEHÅNDTERING

Den procentvise fordeling af nedtagne materialer opdelt i genanvendelse, forbrænding, deponi, farligt affald og direkte genbrug – ligger forholdsvis stabilt, med den største andel, der sendes til genanvendelse.

Der kan dog alligevel ses en vis ændring i tallene for regnskabsåret 2020/2021 sammenlignet med tidligere år. Det, vi kan se, er at vores genanvendelsesprocent er faldet lidt (4%), mens vores andel til forbrænding er steget (6%). Dette vurderes at skyldes, at vi har haft færre totalnedrivninger og flere renoeringsopgaver i forhold til foregående år, hvilket stemmer overens med, at vi har håndteret mindre affald end de foregående år.

Men Tschernings praksis omkring håndtering af beton har altså ikke ændret sig. Det er fortsat vores politik at fremme genbrug og genanvendelse af byggeaffald. Dette kan lade sig gøre, fordi vi altid foretager en grundig miljøsanering og selektiv nedrivning. Derudover forsøger vi lige fra starten af et nedrivningsprojekt at indtænke muligheder for at udnytte materialerne i den cirkulære byggeøkonomi eller til anden form for genanvendelse.

GENBRUG

Tscherning har ved at levere materialer til direkte genbrug frem for genanvendelse sparet 958.320 kg CO₂e (CO₂-ækvivalenter) i det forgange regnskabsår. Dertil kommer en miljøfordel i form af besparelser på øvrige ressourcer.

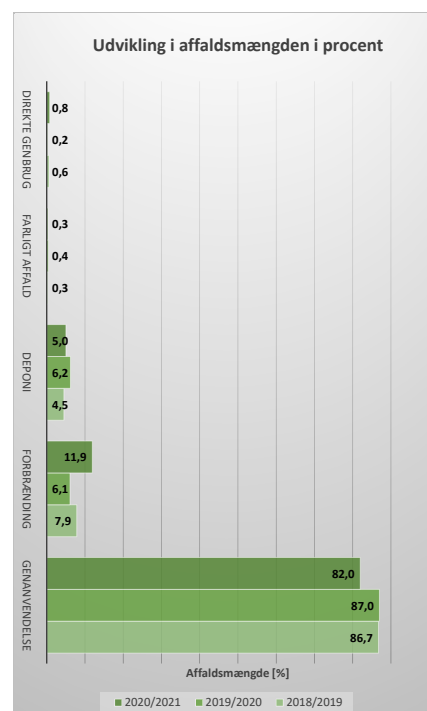
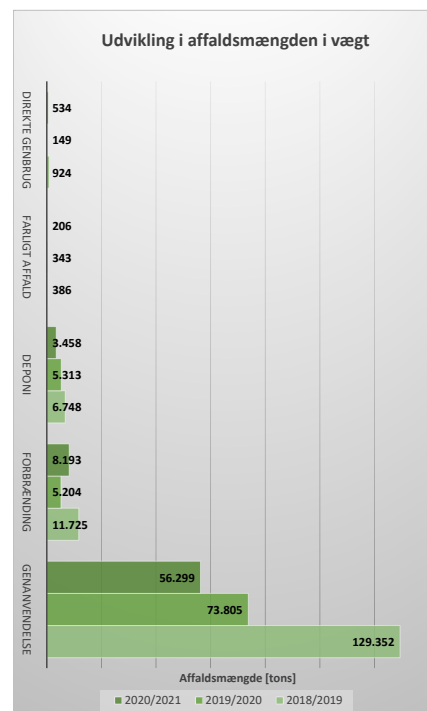
I år har vi blandt andet leveret til følgende aftagere:

Genbyg: Mere end 1.000 m² plankegulve fra loftrum

Næste: Bl. a. 448 stk. akustikloftsbrædder og 4350 stk. røde falstagsten

Lendager Up: 1000 m² brædder fra lofter og vægge

BaneGaarden: Et helt Industriøkken inkl. industriopvasker, 2 kipgryder, kippsteger,



LEDELSESBERETNING

G. TSCHERNING A/S

Året i ord

kartoffelskrællermaskine, 3 industrikøleskabe, Industriemhætte.
Fischer Lighting: 384 Runde metalarmaturer, 21 Runde glaslamper, 9 Skotlamper og 8 Gadelamper
Gladsaxe Kommune: 80.000 Mursten, 12.720 Tagsten, 61 Konstruktionsspær, 20 Betonsøjler, 1890 facadeplader i metal, samt store mængder institutionsinventar
Ud over vores faste aftagere har Tscherning været med som de første leverandører til den nye portal for genbrugsmaterialer, bygcirkulært.dk, hvor vi blandt andet har leveret en del materialer fra vores sag på Danhostel på Vejlands Alle i København. Vi deltager desuden i et MUDP projekt sammen med Lendager og IPU, om at effektivisere og automatisere udskæring af murelementer med cementmørtel samt udvikle og optimere genanvendelsen af murelementer i byggeriet.

CO2-REDUCERENDE TILTAG I TSCHERNING

Der er opstillet et CO2-regnskab for Tscherning for regnskabsår 2019/2020 og 2020/2021. Her er der set på energien gennem elektricitet-, varme- og vandforbrug på kontorerne Guldalderen og Lillemosevej. Der er set på brændstofforbrug for personbiler, interne lastbiler og maskiner samt lavet overblik for ressourceindkøb, som inkluderer mad, tøj og kontorartikler. Vi kan bede vores leverandører om at opgive deres CO2 udledning ved indkøb af deres produkter. Produktionen som helhed er ikke inkluderet i regnskabet, da de CO2-mæssige beregninger ville være for usikre. Tscherning arbejder på, fremadrettet, at opstille CO2-regnskaber, der tilknyttes de enkelte sager, såfremt det er et ønske hos vores kunder.

BRÆNDSTOF

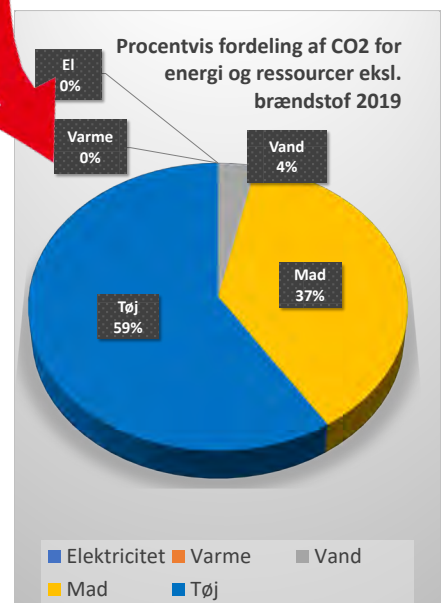
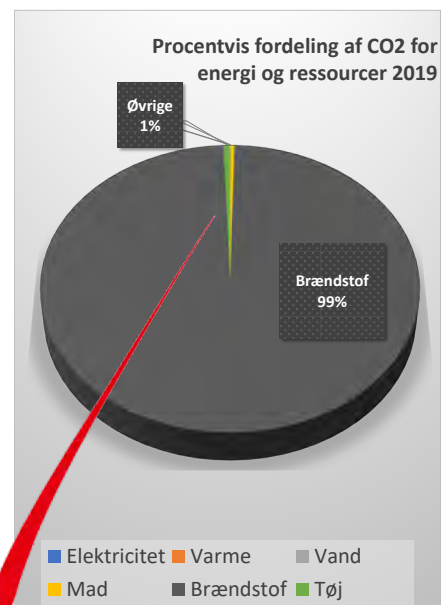
Brændstofforbruget er den største kilde til CO2-forurening med sine 99 % af hele CO2-budgettet.

Tscherning har igangsat en proces, hvor firmaets bil- og maskinpark løbende vil blive skiftet ud med elektriske alternativer, hvor det kan lade sig gøre. Den primære udfordring er drifttider og rækkevidder, men disse problemer bliver løbende mindre, efterhånden som batteriteknologien udvikles, og vi har derfor valgt at starte allerede nu. I det forløbne år, er der indkøbt fire elbiler og en række elektrificeret udstyr. Blandt andet:

- 8 stk. minidumpere
- 4 stk. læssemaskiner
- 2 stk. gravemaskiner
- 2 stk. dumpere
- 4 stk. pladevibratorer
- diverse håndmaskiner

Særligt selskabets bilpark har - med de seneste års udvikling på markedet - potentiale for udskiftning. Inden udskiftningen startede, blev det beregnet, at Tscherning igennem en elektrificering af hele bilpakken potentielt kan spare 114.175 kg CO₂e. pr år.

Lastbiler og større maskiner på el er mere langsigtede udskiftninger, da udviklingen



LEDELSESBERETNING

G. TSCHERNING A/S

Året i ord

endnu ikke er nået så langt, at dette er realistiske muligheder. I Tscherning følger vi dog denne udvikling nøje og vælger altid den mest bæredygtige løsning. Der kigges blandt andet på mulighederne for at erstatte traditionelt brændstof med bæredygtigt biobrændstof.

TØJ

Til alle nyansatte medarbejdere indkøbes tøj med påtrykt logo. Dette er en vigtig del af virksomhedens branding og visuelle identitet – både i markedsføringsøjemed og rent praktisk i produktionen på vores byggepladser. Tschernings leverandør, Cool Gray A/S, garanterer, at tøjet er produceret miljøvenligt og stiller store krav til deres egne leverandører i forhold til kvalitet. Desuden er alt tøj indkøbt herfra certificeret med ISO 9001 og ISO 14001, hvilket betyder en kvalitetsstandard på internationalt niveau, hvor der kun benyttes vegetabiliske farver og miljøvenlige procedurer.

EL, VARME OG VAND

Elektriciteten til både Guldalderen og Lillemosevej blev i 2019 omlagt til CO2-neutral vindenergi fra Ørsted. Det sparede ved omlægningen kontorerne i Tscherning for 35% af den udledte CO2 sammenlagt. (41 % på Guldalderen og 27 % på Lillemosevej når der kun tages udgangspunkt i vand, varme og el). Desuden har Tscherning købt et abonnement til energiselskabet Natur-Energi A/S, som med produktet Spot Elektricitet sikrer, at Tscherning køber 100 % grøn strøm fra danske vindmøller.

Varmeforbruget er omlagt til et CO2-neutralt pillefyur på Lillemosevej, og fra naturgas til CO2-neutral biogas på Guldalderen. Det sparer kontorerne for hhv. 72 % og 58 % af CO2-udledningen.

Der er brugt mindre varme og vand i 2020 i forhold til året før, men elektricitetsforbruget stiger fortsat. Dette har sin naturlige årsag i omlægningen fra brændstofdrevet maskinel og køretøjer til eldrevne. Øget opladning af maskiner og biler vurderes dermed at være årsagen.

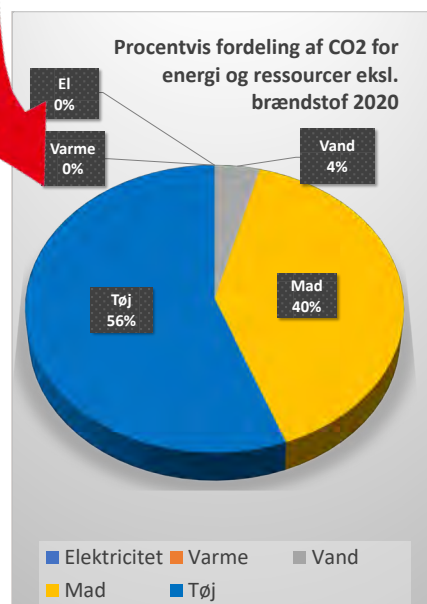
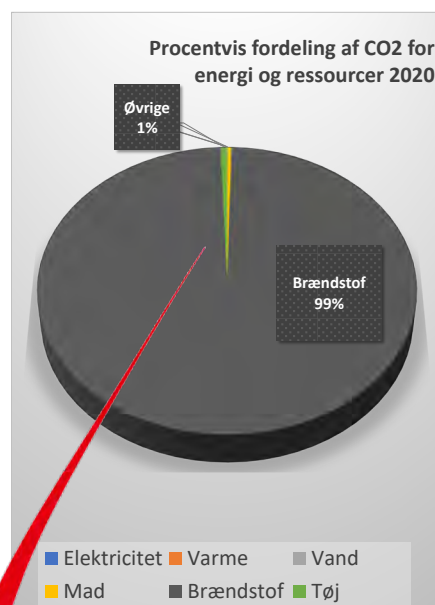
Der er indtænkt CO2 besparelser på elektricitet og varme som begge er CO2 neutrale. En besparelse fra 62.000 kg CO2e i 2017/18 til 700 kg CO2e i 2020/21.

Der er integreret en regnvandsopsamlingstank på materiellageret til brug i forbindelse med afvaskning af maskiner. Besparelsen på vand afhænger af den årlige nedbør.

ANDRE TILTAG

Tscherning søger løbende at deltage i projekter, hvor der plantes træer og buske for at modvirke den CO2-udledning, som forårsages af vores produktion. Der er således beplantet areal på 2000 m2 omkring vores materiellager på Lillemosevej, hvilket svarer til en CO2e på 47.400 kg CO2e.

Som en lille, hyggelig fodnote står der i øvrigt på vores materialplads på Lillemosevej to bistader (i sikker afstand fra kontorbygninger og lager, så hverken Tschernings eller dronningens arbejdere generes i deres dagligdag). Disse passes flittigt, og biprodukterne høstes, kommes på glas og gives til medarbejderne som en lille, bæredygtig julegave.



LEDELSESBERETNING

G. TSCHERNING A/S

Året i ord

TSCHERNINGS BIDRAG TIL FN'S VERDENSMÅL

Som et naturligt led i Tschernings stærke, grønne profil og vores vedvarende sociale ansvar, bidrager vi også til opfyldelse af FNs verdensmål for bæredygtig udvikling.

Ud fra vores virksomhedsprofil, ressourcer og den branche vi er en del af, har vi som virksomhed valgt at bidrage aktivt og målrettet til følgende fem verdensmål:

- **Verdensmål nr. 8:** Anstændige jobs og økonomisk vækst
- **Verdensmål nr. 9:** Industri, innovation og infrastruktur
- **Verdensmål nr. 11:** Bæredygtige byer og lokalsamfund
- **Verdensmål nr. 12:** Ansvarligt forbrug og produktion
- **Verdensmål nr. 13:** Klimainsats



8 VERDENSMÅL 8: ANSTÆNDIGE JOBS OG ØKONOMISK VÆKST

Verdensmål nr. 8 søger at fremme vedvarende økonomisk vækst ved at skabe højere produktivitet og teknologiske gennembrud. Iværksætterkultur og jobskabelse er en vigtig nøgle til dette, og målet er at opnå fuld og produktiv beskæftigelse og anstændige jobs for alle kvinder og mænd i 2030.

I det forgange år har Tscherning blandt andet bidraget til verdensmål nr. 8 på følgende vis:

- Tscherning søger aktivt gennem sin rekruttering at forøge andelen af kvinder i branchen, bl.a. fordi diversitet understøtter en god atmosfære og økonomisk vækst.
- Tscherning bidrager til at nedbringe andelen af unge, der ikke er i beskæftigelse eller under uddannelse – dette gennem målrettet rekruttering og attraktive indslusningsforløb. Som nedrivningsarbejder kræves der ingen uddannelse, men vi arbejder alligevel på at give vores nedriverlærlinge et kvalificeret oplæringsforløb, samt løbende at opkvalificere vores medarbejdere bl.a. gennem den nye formandsuddannelse for nedrivere.



LEDELSESBERETNING

G. TSCHERNING A/S

Året i ord

9 **VERDENSMÅL 9:**
**INDUSTRI, INNOVATION
OG INFRASTRUKTUR**

Verdensmål nr. 9 søger at fremme investering i infrastruktur, da dette anses for at være grundlæggende for at opnå bæredygtig udvikling og styrkelse af samfundet. Samtidig med dette skal en styrkelse af inkluderende og bæredygtig industriel udvikling ske, da dette skal være med til at sikre vedvarende fremdrift i leveforhold. Men uden teknologi og innovation vil industrialiseringen ikke ske, hvorfor der også skal investeres i innovation og nye miljøvenlige teknologiske løsninger.

I det forgange år har Tscherning blandt andet bidraget til verdensmål nr. 9 på følgende vis:

- Tscherning deltager i et Miljøteknologisk Udviklings- og Demonstrationsprogram, der undersøger mulighederne for semi-automatiseret høstning af murelementer, i samarbejde med Lendager og internationale specialister fra DTU.
- Tscherning er medansøger i projekt, der skal demonstrere, at det er muligt og fornuftigt at genbruge betonelementer i nyt byggeri.



LEDELSESBERETNING

G. TSCHERNING A/S

Året i ord



VERDENSMÅL 11:

BÆREDYGTIGE BYER OG LOKALSAMFUND

Verdensmål nr. 11 søger i forlængelse af den voldsomt stigende urbanisering på verdensplan at sikre, at vores måde at bygge byer på samt styre vores byrum på bidrager til bæredygtig udvikling.

Dette betyder i praksis blandt andet at sikre adgang til billige boliger, opgradere eksisterende boligmasse, skabelse af grønne byrum og investering i offentlig transport.

I det forgange år har Tscherning blandt andet bidraget til verdensmål nr. 11 på følgende vis:

- Tscherning forbedrer og udvikler kontinuerligt på kvaliteten og bæredygtigheden i vores miljøsanering af eksisterende boligmasse, så den langt overgår minimumsstandarder.
- Tscherning har indført forbedret arbejdsgange og skiltning, så kildesortering af affald i forbindelse med nedrivning og miljøsanering sker med henblik på størst mulig genanvendelse og korrekt bortskaffelsehåndtering.
- Tscherning laver KS rapporter, med affaldsregnskaber for at dokumentere affaldsstrømme og genanvendelsesprocenter mm., og opstiller også et årligt regnskab for affald for alle de projekter, vi har gennemført.



VERDENSMÅL 12:

ANSVARLIGT FORBRUG OG PRODUKTION

Verdensmål nr. 12 søger, at vi hurtigst muligt reducerer vores fodaftryk på naturen ved at ændre den måde, vi producerer og forbruger vores varer og ressourcer på – for derved at opnå økonomisk vækst og bæredygtig udvikling.

Nogle af de ting, der tilstræbes, er, at industri, virksomheder og forbrugere reducerer og genbruger deres affald, samt sikrer miljørigtig bortskaffelse af giftigt affald og forurenende stoffer.

I det forgange år har Tscherning blandt andet bidraget til verdensmål nr. 12 på følgende vis:



LEDELSESBERETNING

G. TSCHERNING A/S

Året i ord

- Tscherning har bl.a. på Gl. Gladsaxe Skole udtaget en lang række materialer til direkte genanvendelse til nyt byggeri på matriklen, og har på den måde reduceret ressource- og brændstofforbrug samt CO2 udledning.
- Tscherning søger aktivt at afsætte materialer fra nedrivningssager til direkte genbrug.
- Tscherning har afsat væsentlige ressourcer til undervisning, lobby- og fortalervirksomhed for at fremme en proaktiv dagsorden for cirkulær økonomi, genbrug og bæredygtighed i byggebranchen.



Verdensmål nr. 13 søger at nedsætte og forebygge udledningen af drivhusgasser – for at begrænse stigningen af den globale gennemsnitstemperatur; samt styrke modstandsdygtighed og klimatilpasning i sårbare regioner.

I det forgange år har Tscherning blandt andet bidraget til verdensmål nr. 13 på følgende vis:

- Via samarbejde og partnerskab med FSBA har Tscherning bidraget til udvikling af et nyt redskab, der sikrer, at alle FN's verdensmål integreres i enhver bygge- og nedrivningsproces.

Det er vores klare målsætning, at vi i de kommende regnskabsår, til stadighed vil øge vores fokus på bæredygtighed og firmaets grønne profil – og dermed også opretholde vores ansvar i forhold til FN's verdensmål og vores øvrige sociale ansvar.

Vi fortsætter således også vores medlemskab af UN Global Compact netværket, samt af Foreningen for Byggeriets Samfundsansvar.

Denne involvering og disse målsætninger er udtryk for, dels at vi nationalt og globalt ser den overhængende nødvendighed heraf, og dels at vi fortsætter det ansvar, vi lige fra virksomhedens fødsel har påtaget os i forhold til miljø og mennesker – husk Tscherning har altid været grøn.



LEDELSESBERETNING

G. TSCHERNING A/S

Året i ord

STRATEGI

Tscherning har i 2020/2021 fortsat implementeringen af de udviklingstiltag, der er formuleret i virksomhedens 3-årige strategiske plan fra 2019.

Virksomhedens strategi er en vækst strategi, hvor Tscherning gennem målrettede indsatser og udviklingsaktiviteter, søger at øge omsætning og indtjening indenfor eksisterende forretningsområder samt ved udvidelse til nye forretninger.



Den vækstorienterede udvikling sker gennem indsatser indenfor tre strategiske områder, disse tre områder er henholdsvis Mennesker, Interne processer samt Udvikling & marked. Gennem specifikke tiltag og aktiviteter, søges det at udvikle og optimere disse tre aspekter af virksomheden – således at de hver især, og tilsammen understøtter den ønskede vækst.

STRATEGIEN I PRAKSIS

I det forgange år er der indenfor alle tre af strategiens fokusområder, implementeret en række aktiviteter og iværksat forandringsprocesser. Alle i henhold til strategiens implementeringsplan, og Tschernings ønske om at al udvikling er afstemt med virksomhedens overordnede målsætninger for bæredygtig produktion samt social ansvarlighed.

I 2020/2021 har der dog især været brugt ressourcer på strategiens fokusområde vedrørende 'Udvikling & marked', hvor Tscherning for at udvide allerede eksisterende forretningsområder, har købt den nordsjællandske anlægs- og entreprenørvirksomhed Gravmand A/S.

Forventningen er, at dette blot er første skridt i en udvikling mod en større markedsandel for anlægsarbejder, samt mod et større geografisk marked for både anlæg og nedrivning. Det strategiske mål om at afsøge muligheder vest for Storebælt består således også stadig, og vil ligesom i 2020/2021 fortsat blive forfulgt i kommende år.

Udover at implementeringen af strategiske indsatser og aktiviteter er pågået i 2020/21, så har året desuden været brugt til at udvikle den ledelsesmæssige og organisatoriske kapacitet, der er nødvendig for, at strategiske indsatser har en vedvarende og kvalificeret effekt.

Samlet set er implementeringsgraden af strategien i 2020/21 mindre end forventet, hvilket tilskrives Corona-relaterede begrænsninger for eksekvering. Forventningen er dog at der på baggrund af en gunstig udvikling i håndteringen og omfanget af pandemien, kan ske en mere fuldkommen implementering af strategien i 2021/22.



Vision:

Tscherning er den førende i branchen til at udvikle og udføre attraktive, bæredygtige løsninger til gavn for samfund, mennesker og kunder.

Mission:

Professionelle bygherrer, entreprenører og rådgivere tilbydes trygge, optimale løsninger til tiden og med en samfundsgavnlig effekt – udført i samarbejde.

Engagerede og kompetente medarbejdere arbejder efter et unikt koncept med strømlinede processer, bedste teknologiske værktøjer og materiel.

Kunden oplever et succesfuldt og sikkert forløb.

Tscherning ordner det!

LEDELSESBERETNING

G. TSCHERNING A/S

Året i ord

ANTIKORRUPTION OG COMPLIANCE

Tscherning er en virksomhed, man kan stole på, og det er os magtpåliggende at gøre alt for at sikre, at vores kunder og samarbejdspartnere også i fremtiden kan være trygge ved, at dette vil fortsætte. Derfor har vi en meget konsekvent politik på compliance- og antikorrupsionsområdet og har de seneste år styrket alle interne procedurer og kompetencer således, at fejl ikke opstår. Der er udnævnt en compliance ansvarlig, der skal sikre, at det er nemt for medarbejdere, kunder og andre interessenter at søge information om reglerne og sørge for, at forretningsgange og interne kontroller i forhold til compliance bliver overholdt. I 2020/21 har vi foretaget yderligere optimering og sikring af vores interne procedure og kontrolsystemer, så forebyggelsen af korruption og tilsidesættelse af compliance regler er styrket markant. Tscherning arbejder som altid ud fra et nul-tolerance princip, og vil derfor kontinuerligt og konsekvent optimere og forbedre de interne systemer, der sikrer anti-korruption og compliance. Vi har også oprettet og bemandet en ny funktion, der fører tilsyn og understøtter vores produktion, således at anti-korruption og compliance også sikres ude i vore yderste produktions-/udførende led.

RETNINGSLINJER FOR MEDARBEJDERE

Alle vores medarbejdere er orienteret om Tschernings ufravigelige krav om, at regler og lovgivning skal respekteres, og i forbindelse med ansættelse af medarbejdere udleveres denne beskrivelse af reglerne, ligesom det er en integreret del af ansættelseskontrakten og introduktionsforløbet for nye ansatte. Mindst én gang årligt deltager alle relevante medarbejdere, som har ansvar for tilbudsgivning, i et kursus afholdt af Dansk Byggeri således, at de har nyeste viden om gældende konkurrenceregler. Ved det årlige kursus sikrer vi, at vores medarbejdere altid er opdateret indenfor konkurrencereglerne og dermed har den viden, der er en forudsætning for at overholde reglerne.

Alle relevante medarbejdere er gennem kurser i konkurrenceret og interne dokumenter blevet instrueret i, hvordan de må omgås konkurrenter og hvilke oplysninger, det ikke er lovligt at dele med en konkurrent.

TILPASNING AF FORRETNINGSGANGE

Alle vores forretningsgange er tilpasset således, at vi på alle typer opgaver benytter os af to-trins princippet. Det betyder, at der altid vil være to sæt øjne på de tilbud, vi fremsender. Det samme gælder for alle vores omkostninger.

Der er udarbejdet en forretningsgang, som er udleveret til medarbejdere, der har direkte kundekontakt samtidig med, at de har noget at gøre med udarbejdelse af tilbud/ordrer/kontrakter. Således er de bekendt med, hvordan de skal arbejde med disse.

SAMARBEJDE MED ANDRE VIRKSOMHEDER

Der er udarbejdet og formuleret et adfærdskodeks for de virksomheder, vi samarbejder med. Dette kodeks er altid en del af vores samarbejdsaftale således, at der ikke er nogen tvivl om, hvad vi forventer af vores partnere, herunder at lovgivningen altid overholdes.



LEDELSESBERETNING

G. TSCHERNING A/S

Året i ord

INTERN OG EKSTERN AUDIT

Hver måned kontrollerer en controller fra regnskabsafdelingen compliance på alle afsendte tilbud i henhold til procesbeskrivelsen for kontrol af compliance. Den udførte kontrol bliver attesteret af vores compliance-ansvarlige, som aktuelt er vores økonomidirektør. Revisionsfirmaet Deloitte udarbejder for Tscherning en erklæring om, at vi overholder forretningsgange og interne kontroller i vores compliance-program. Denne er senest udarbejdet den 17. juni 2021.

WHISTLEBLOWERORDNING

Tscherning har igennem flere år haft en whistleblowerordning, så alle ansatte i Tscherning har mulighed for anonymt at indberette begrundet mistanke om alvorlige eller kritisable forhold eller ulovligheder, hvis sådanne skulle blive observeret. Det gælder blandt andet:

- Strafbare forhold (tyveri, bedrageri, bestikkelse eller dokumentfalsk)
- Alvorlige brud på lovgivning eller vores politikker og interne procedurer
- Alvorlige brud vedrørende diskrimination, vold, trusler og chikane

KÆDEANSVAR OG SOCIAL DUMPING

I vores arbejde med at sikre høje standarder både juridisk og etisk arbejder vi også målrettet med at undgå social dumping. Derfor sikrer vi os, i det omfang vi indlejer folk, at disse er ansat under forhold, der svarer til overenskomsten mellem DI Dansk Byggeri og 3F. For at modvirke kædesvig og andet bedrageri har vi sammen med nedrivnings- og miljøsaneringssektionen i DI Dansk Byggeri indgået et samarbejde med Skat. Dette indebærer, at vi løbende indsender en oversigt over de underentreprenører, vi har haft entreret med, til Skattestyrelsen og rapporterer, hvor meget de har omsat for hos os.

Efter en henvendelse fra Skattestyrelsen omkring undersøgelser af arbejds- og ansættelsesforholdene i en virksomhed, som Tscherning har lejet mandskab af, har vi besluttet at stoppe samarbejdet med den pågældende virksomhed.

I løbet af regnskabsåret har Tscherning foretaget en række stikprøvekontroller. I enkelte tilfælde har der ved første kontrol været uregelmæssigheder i dokumentationen. Forholdene hos disse underleverandører er derfor efterfølgende blevet gransket nøje. I disse opfølgninger er det i alle tilfælde blevet konstateret, at alle regler er blevet overholdt.

Herudover er systemiske tiltag til understøttelse af kædeansvar og forebyggelse af social dumping blevet videreudviklet i 2020/21, hvorfor den interne kontrol med dette er yderligere optimeret. I tillæg hertil har vi også oprettet og bemandet en ny funktion, der fører tilsyn og understøtter vores produktion, således at kædeansvar og forebyggelse af social dumping også sikres ude i vore yderste produktions-/udførende led. Derudover følger vi spillereglerne i "Fair Forhold", når vi entrerer med Københavns Kommune eller andre bygherrer, der har dette indskrevet i deres betingelser. Vi forventer, at denne strategi vil være medvirkende til at begrænse kædesvig og andre former for uregelmæssigheder i branchen og derfor fortsætte i sin nuværende form i de kommende år.



LEDELSESBERETNING

G. TSCHERNING A/S

Året i ord

CSR - SOCIAL ANSVARLIGHED

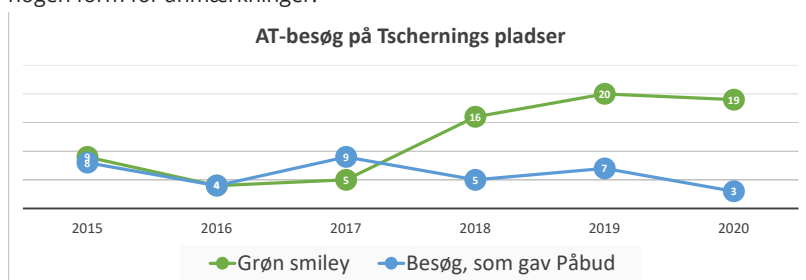
Tscherning er en virksomhed med stort fokus på omverdenen. Det gælder ikke blot på globalt plan, hvor vi forsøger at mindske vores og branchens klimapåvirkning, men også både lokalt og på det menneskelige plan. Samtidigt er vi en virksomhed, hvor mennesker er vores største ressource, og vi har derfor stort fokus på, at vores medarbejdere trives.

ARBEJDSMILJØ

Et godt og sikkert arbejdsmiljø er alfa og omega for vores medarbejders trivsel, og derfor gør vi naturligvis alt, hvad vi kan, for at sikre dette. Først og fremmest, så overholder Tscherning altid standarden ISO 45001 (tidl. OHAS 18001) og bekendtgørelserne 87 og 923. Det sikrer, at opgaverne udføres under ordentlige arbejdsforhold, der gavner medarbejderne og forebygger arbejdsskader og efterfølgende forsinkelser. Derudover omlægger vi belastende opgaver til nedbrydningsrobotter, og vi har et omfattende ulykkes- og spildberedskab. I øvrigt er Tschernings medarbejdere blandt de bedst uddannede i branchen og udstyret med den nyeste og mest omfattende udrustning, praktisk muligt.

Vi arbejder løbende på at forbedre forholdene på vores pladser igennem en aktiv indsats fra vores KMA-afdeling (Kvalitet, Miljø og Arbejdsmiljø), der fører løbende tilsyn, vejleder og rådgiver om sikkerhedsregler.

Dette har over de seneste år resulteret i en markant stigning i antallet af "Grønne Smileys" fra Arbejdstilsynet, når de rutinemæssigt har foretaget stikprøvekontroller af vores pladser – altså besøg, hvor alt har fundet sted lige efter bogen uden nogen form for anmærkninger.



I august 2020 indførte vi en ny struktur for AMO. For at gøre udvalgsarbejdet mere vedkommende og effektivt for de deltagende medarbejdere har vi delt organisationen i 4 fagudvalg (anlæg, nedrivning, materiel og kontor) samt et koordinerende udvalg, hvor direktør Søren Tscherning er formand, og de større beslutninger kan træffes.

OPKVALIFICERING

I Tscherning er det vores klare politik, at både virksomheden og de enkelte medarbejdere sikres bedst mulig trivsel og udvikling igennem løbende opkvalificering. Derfor er det vores mål, at alle medarbejdere får lagt en individuel plan for deres faglige udvikling, mens de er ansat. Vi opfordrer til og støtter uddannelse og opkvalificering af vores medarbejdere alle steder, hvor det er praktisk muligt, og til gavn for alle parter. Vi kan også selv tåle at blive klogere, så



LEDELSESBERETNING

G. TSCHERNING A/S

Året i ord

derfor lytter vi nøje, hvis en medarbejder kommer med et ønske om opkvalificering, man ikke tidligere har overvejet. Det kunne jo ende med at tilføre firmaet nye, vigtige kompetencer. Rent praktisk benytter vi os både af sidemandsoplæring og tilbyder de fornødne kurser igennem de relevante udbydere.

De seneste tiltag er at vi uddanner alle medarbejdere fra niveauet seniorformænd og op til afdelingsleder til arbejdsmiljøkoordinatorer. Og i løbet af det næste år vil der også blive iværksat en opgradering af vores certificeringer på arbejdsområderne asbest og PCB.

Tscherning er i øvrigt blandt initiativtagerne til, i samarbejde med de øvrige medlemmer af Nedrivningssektionen under DI Byggeri, at producere fælles instruktionsvideoer til ansatte inden for nedrivning og miljøsanering. De første handler om opsætning og brug af trekammersluser samt korrekt brug af værnemidler.

SOCIALT FÆLLESSKAB

Ud over de formelle indsatser for medarbejderne har Tscherning en politik om, at arbejdspladsen så vidt muligt også skal være et socialt fællesskab. Derfor påskønner firmaet sædvanligvis medarbejderaktiviteter, opfordrer til sociale arrangementer og støtter initiativer til disse. Det forgangne regnskabsår har – også på dette område – været en anderledes tid. Pandemien har stået i vejen for mange af de almindelige sociale aktiviteter, vi normalt nyder. Men selv i en særlig situation som denne, er der lyspunkter. Vores medarbejdere har fundet måder at mødes socialt udendørs og efter gældende sikkerhedsforanstaltninger. For eksempel er 'Walk and talk'-sammenkomster i naturen omkring Tschernings hovedkvarter blevet en almindelig aktivitet. Og selvom byggeriet ikke er kendt for at være den mest digitaliserede branche så har også sociale sammenkomster via videolink gjort sit indtog, og vores virtuelle fredagsbar er blevet taget godt imod.

Coronasituationen har umuliggjort Tschernings sædvanlige juletræsarrangement, men derfor skulle medarbejderne naturligvis ikke snydes for også i år at kunne fælle deres eget juletræ. Grantræet er jo trods alt vores bomærke. Derfor opkøbte firmaet i år en plantage med plukkemodne graner, som vores medarbejdere i god ro og orden, og med afstand, kunne besøge for at hjemtage hver deres træ.

MENNESKERETTIGHEDER

Vi har i regnskabsåret 2020/21 ikke konstateret brud på menneskerettighederne i vores virksomhed. Og vi forventer heller ikke, at det kommer til at ske i næste regnskabsår. Vi har ikke en særskilt politik for vores respekt for menneskerettigheder, da vi mener, at vores primære indsats på dette område bør falde sammen med de forhold, vi opbygger for vores egne medarbejdere.

De væsentligste risici omkring menneskerettigheder for vores medarbejdere, som vi kan være med til at minimere er:

1. Deres ret til at beskytte deres privatliv og personlige oplysninger, og
2. Deres ret til at blive behandlet lige, uanset køn, etnicitet, alder, baggrund og lignende forhold.



Øverst:
Tschernings medarbejdere fik
mulighed for at hilse på Zoos
dyr efter lukketid.

Nederst:
Zoos dyr hilste pænt tilbage.

LEDELSESBERETNING

G. TSCHERNING A/S

Året i ord

For at værne om vores medarbejderes privatliv har vi blandt andet arbejdet aktivt med at implementere den nyeste persondataforordning, der trådte i kraft i starten af regnskabsåret. Dette har medført en gennemgribende revision af måden, vi håndterer persondata på, indkøb af særlig software til vores HR-afdeling og undervisning af udvalgte medarbejdere.

Det er vores aktive politik, at alle ansættelser sker uden skelen til køn, etnicitet, alder, baggrund og lignende forhold - med undtagelse af de forhold, der gør sig gældende i afsnittet nedenfor omkring kvinder i ledelsen og bestyrelsen.

MÅL OG POLITIKER FOR DET UNDERREPRÆSENTEREDE KØN

Tscherning har en målsætning om at have 33% kvinder i direktion, bestyrelse og efterfølgende ledelseslag.

Dette tal er lavt, hvis man sammenligner med den generelle befolkningssammensætning. I den ideelle verden, ville tallet være 50%. Desværre er dette tal stadig urealistisk at gå efter i en branche, der både traditionelt og aktuelt beskæftiger procentuelt ganske få kvinder. Kun omkring 10% af ansatte i bygge- og anlægsbranchen er kvinder, og når vi taler om beslutningstagerniveauet, så er tallet helt nede på mellem 2% og 5%. I nedrivningssektionen forefindes der ikke konkrete tal, men det er vores opfattelse, at tallene er endnu lavere her. Derfor anser vi vores mål som ambitiøst, selvom det måske lyder lavt.

Aktuelt udgør kvinder 25% af vores bestyrelse, hvor formanden er en kvinde, og ligeledes 25% af vores daglige direktion. På afdelingslederniveau er tallet 30% med tre ud af ti afdelinger ledet af kvinder. Vi afsøger aktivt muligheder for at finde kvindelige kandidater ved stillingsopslag, ligesom vi løbende har ligestilling med i vores overvejelser omkring interne forfremmelser blandt vores medarbejdere.

I produktionsleddet er der ikke for nuværende nogen realistisk mulighed for at tiltrække kvinder i noget nævneværdigt antal. Andelen af kandidater og respondenter på jobopslag er tæt på ikke eksisterende. Hvis demografien i byggebranchen skal ændres i en retning imod mere lige fordeling kønnene imellem, vil det kræve en kulturændring igennem mange år. Denne forsøger Tscherning aktivt at bidrage til, ved, kontinuerligt, at forsøge at påvirke arbejdsklima, arbejdsformer og omgangstone i både produktion og ledelse. Vi stiller krav til alle vores ledere om, at de fremstår som gode eksempler i den henseende.

LÆRLINGE

Vi lever af dygtige medarbejdere. Og vi vil gerne tage vores del af opgaven med at sørge for, at både vi og resten af bygge- og anlægsbranchen også i fremtiden har mulighed for at kunne ansætte kvalificeret arbejdskraft.

Derfor har vi en politik om altid at have et større antal lærlinge ansat. Vi tager strukturlærlinge ind i samarbejde med de tekniske læreanstalter, ligesom vi har sammensat vores egen nedriveruddannelse, hvor vi igennem mere end 40 AMU-kurser, praktisk træning og en mentorordning giver folk chancen for at blive uddannet inden for det teknisk komplicerede fag, som nedrivning i dag er.

Vi har en målsætning om at have 10% lærlinge, elever mv. i Tscherning.



LEDELSESBERETNING

G. TSCHERNING A/S

Året i ord

PRAKTIKANTER

I Tscherning tror vi på, at alle mennesker skal have mulighed for at vise, hvad de kan. Derfor tager vi gerne en chance for at give folk denne mulighed. Vi ansætter på baggrund af kvalifikationer og vilje til arbejde – ikke på baggrund af folks fortid. Hvis folk gerne vil prøve kræfter med jobbet som nedriver, så tager vi dem gerne ind i et praktikforløb. Vi har blandt indgået aftaler med både DTU og KEA omkring deltagelse i oplæg, messer og karrierearrangementer på uddannelserne samt aftage praktikanter derfra i det omfang det giver mening for begge parter.

Der er i 2020/21 yderligere blevet udviklet en formaliseret og struktureret 'praktikant pakke', der skal medvirke til en styrkelse, del af rekrutteringen af praktikanter, men i lige så høj grad et højt lærings- og tilfredshedsniveau hos vores praktikanter.

SPONSORATER

Tscherning støtter med stor glæde værdigt trængende formål inden for både almene formål, sport, kultur og ikke mindst børneområdet, der lå vores stifter Georg meget på sinde. Vi støtter både lokalt og nationalt.

Vi prioriterer ofte at støtte mindre foreninger og sportsgrene, hvor vores bidrag virkelig kan mærkes og gøre en mærkbar forskel.

Ud over de i listen nævnte sponsorater, har vi en årligt afsat pulje til at sponsorere vores medarbejders egne mærkesager. Disse midler kan søges internt hvert år, og der gives løbende støtte til specifikke projekter i spejderforeninger, sportsklubber og lignende.

Det er vores forventning, at både Tschernings sociale engagementer og sponsorater kommer til at fortsætte fremover.



SPONSORATER:

I det forgangne regnskabsår har Tscherning blandt andet hjulpet:

- Unicef
- Zoo - tigrene
- Fælles Skabes Bæredygtighed
- Verdens Børn
- Hædersprisen
- Kræftens Bekæmpelse
- Danmark planter træer
- Dansk Folkehjælp
- Parasport Danmark
- Danmarks indsamling 2021
- TIK håndbold
- Roskilde Roklub
- Københavns Kajakpoloklub



LEDELSESBERETNING

G. TSCHERNING A/S

Året i ord

FORBEHOLD VEDRØRENDE INDREGNING OG MÅLING

Indregning og måling af igangværende arbejder er forbundet med nogen grad af usikkerhed, idet der anvendes skøn. Selskabet er part i igangværende verserende sager. Der er herudover ikke væsentlig usikkerhed ved indregning og måling i årsrapporten.

USÆDVANLIGE FORHOLD, DER HAR PÅVIRKET INDREGNING OG MÅLING

Coronapandemien, der lukkede store dele af Danmark ned i foråret 2020, har gjort, at Tscherning har været nødsaget til at tage forholdsregler i forhold til at kunne opretholde produktionen. Administrativt har situationen budt på en del ekstraarbejde i form af kommunikation om forholdsregler og dialog med medarbejdere omkring udsendte regler fra myndighederne. Praktisk har der været indført alle de af myndighederne anbefalede tiltag. I administrationen har det betydet planlægning af hjemmearbejde og videomøder. Men situationen har dog ikke ført til større afbrydelser eller forsinkelser i produktionen.

Tscherning har dog taget alle forholdsregler i forhold til indkøb og lagerføring af materialer, maskiner og værnemidler. Der har været stort fokus på at imødegå eventuelle mangelsituationer, hvilket viste sig at være en fordel, da efterspørgslen af flere typer af materialer mv. har været væsentligt større end udbuddet på globalt plan.

De deraf følgende stigende priser på både råvarer, materialer og transport har ligeledes været et stort fokusområde, og Tscherning har derfor løbende igennem året genforhandlet kontrakter og indgået helt nye leverandøraftaler for at mindske de økonomiske konsekvenser.

Der har ikke forekommet øvrige usædvanlige forhold, som har påvirket selskabets aktiver, passiver og finansielle stilling pr. 30. april 2021.

SÆRLIGE RISICI

Ud over den særlige situation, verden for øjeblikket står i omkring coronapandemien (se ovenfor), er der ingen særlige risici, der påvirker Tschernings fortsatte drift.

VIDENRESSOURCER

Der er i året gennemført talrige rekrutteringer, som indebærer en væsentlig styrkelse af selskabets vidensressourcer. Ydermere har vi fokus på dette område og sørger for, at vores medarbejdere til stadighed udvikler deres faglige viden. Dette sker både ved interne og eksterne kurser.

BEGIVENHEDER EFTER BALANCEDAGEN

Der er fra balancedagen og frem til i dag ikke indtrådt forhold, som forrykker vurderingen af årsrapporten.



ÅRSRAPPORT G. TSCHERNING A/S

Året i Tal



HOVED- OG NØGLETAL

	2020/21 t. kr.	2019/20 t. kr.	2018/19 t. kr.	2017/18 t. kr.	2016/17 t. kr.
Hovedtal					
Nettoomsætning	434.133	415.078	377.093	378.599	298.932
Bruttofortjeneste	139.306	130.087	130.384	123.819	115.911
Driftsresultat	14.423	11.010	7.569	3.326	5.195
Resultat af finansielle poster	-231	-107	-194	-393	-1.095
Årets resultat	11.361	8.443	4.325	1.254	2.237
Samlede aktiver	180.890	156.859	146.528	128.932	113.811
Investeringer i materielle anlægsaktiver	14.698	12.742	8.927	10.698	5.128
Egenkapital	36.501	28.041	19.598	15.272	16.255
Gennemsnitligt antal medarbejdere (stk.)	223	222	222	231	217
Nøgletal					
Egenkapitalens forrentning (%)	38,1	35,4	24,5	8,6	16,0
Soliditetsgrad (%)	20,2	17,9	13,4	11,8	12,4
Afkastningsgrad	8,0	7,0	5,2	2,6	4,6

Hoved- og nøgletal er defineret og beregnet i overensstemmelse med Finansforeningens gældende version af "Anbefalinger & Nøgletal":

Nøgletal	Beregningsformel	Nøgletal udtrykker:
Egenkapitalens forrentning (%)	$\frac{\text{Årets resultat} \times 100}{\text{Gns. egenkapital}}$	Virksomhedens forrentning af den kapital, som ejerne har investeret i virksomheden.
Soliditetsgrad (%)	$\frac{\text{Egenkapital} \times 100}{\text{Samlede aktiver}}$	Virksomhedens finansielle styrke.
Afkastningsgrad	$\frac{\text{Driftsresultat} \times 100}{\text{Samlede aktiver}}$	Virksomhedens forrentning af den investerede kapital i aktiver.

ÅRSRAPPORT

G. TSCHERNING A/S

RESULTATOPGØRELSE FOR 2020/21

	Note	2020/21 kr.	2019/20 kr.
Nettoomsætning	1	434.132.885	415.077.651
Omkostninger til råvarer og hjælpematerialer		-268.042.085	-258.484.009
Andre eksterne omkostninger		-26.784.715	-26.506.868
Bruttofortjeneste		139.306.085	130.086.774
Personaleomkostninger	2	-114.157.928	-109.631.183
Af- og nedskrivninger	3	-10.725.359	-9.445.395
Driftsresultat		14.422.798	11.010.196
Indtægter af kapitalandele i tilknyttede virksomheder		53.507	-93.166
Andre finansielle indtægter	4	359.816	403.125
Andre finansielle omkostninger	5	-590.559	-509.910
Resultat før skat		14.245.562	10.810.245
Skat af årets resultat	6	-2.885.000	-2.367.007
Årets resultat	7	11.360.562	8.443.238

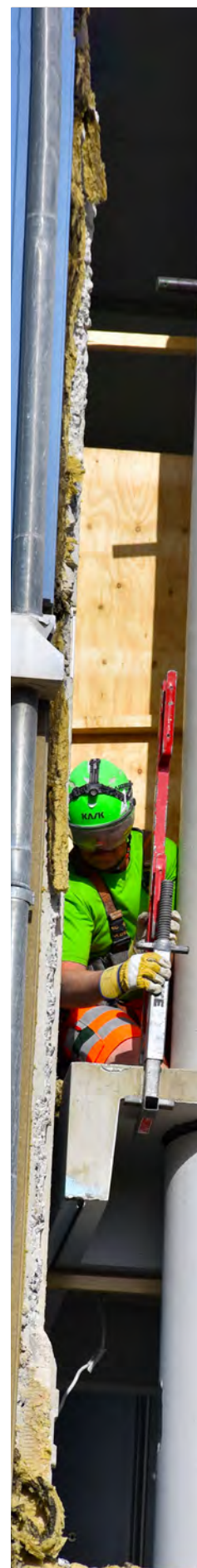


ÅRSRAPPORT

G. TSCHERNING A/S

BALANCE PR. 30.04.2021

	Note	2020/21 kr.	2019/20 kr.
Erhvervede immaterielle anlægsaktiver		889.024	1.597.211
Immaterielle anlægsaktiver	8	889.024	1.597.211
Andre anlæg, driftsmateriel og inventar		28.394.483	27.441.621
Materielle anlægsaktiver	9	28.394.483	27.441.621
Kapitalandele i tilknyttede virksomheder		0	0
Finansielle anlægsaktiver	10	0	0
Anlægsaktiver		29.283.507	29.038.832
Råvarer og hjælpematerialer		4.096.880	1.617.222
Varebeholdninger		4.096.880	1.617.222
Tilgodehavender fra salg og tjenesteydelser		101.283.324	85.834.544
Igangværende arbejder for fremmed regning	11	1.246.052	8.167.452
Tilgodehavender hos tilknyttede virksomheder	12	25.563.805	27.947.822
Andre tilgodehavender		63.964	5.893
Tilgodehavende sambeskatningsbidrag		1.500.000	0
Periodeafgrænsningsposter	13	2.411.063	3.227.023
Tilgodehavender		132.068.208	125.182.734
Likvide beholdninger		15.441.472	1.019.940
Omsætningsaktiver		151.606.560	127.819.896
Aktiver		180.890.067	156.858.728

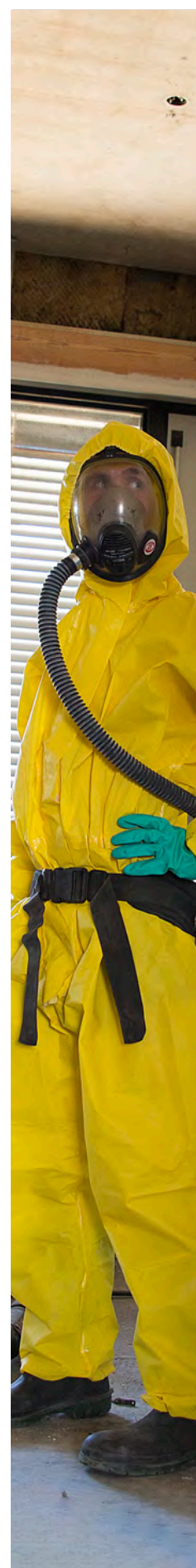


ÅRSRAPPORT

G. TSCHERNING A/S

BALANCE PR. 30.04.2021

	Note	2020/21 kr.	2019/20 kr.
Virksomhedskapital	14	1.700.000	1.700.000
Overført overskud eller underskud		30.801.434	23.440.872
Forslag til udbytte for regnskabsåret		4.000.000	2.900.000
Egenkapital		36.501.434	28.040.872
Udskudt skat	15	11.281.000	8.396.000
Andre hensatte forpligtelser	16	1.405.947	1.006.015
Hensatte forpligtelser		12.686.947	9.402.015
Leasingforpligtelser		14.661.746	13.014.775
Skyldige sambeskatningsbidrag		0	3.790.007
Anden Gæld		9.839.604	6.687.704
Langfristede gældsforpligtelser	17	24.501.350	23.492.486
Kortfristet del af langfristede gældsforpligtelser	17	6.290.924	7.146.014
Igangværende arbejder for fremmed regning	11	19.303.507	24.715.602
Leverandører af varer og tjenesteydelser		57.949.496	38.897.402
Gæld til tilknyttede virksomheder		0	1.464.206
Skyldige sambeskatningsbidrag		3.790.010	4.862.025
Anden gæld		19.866.399	18.838.106
Kortfristede gældsforpligtelser		107.200.336	95.923.355
Gældsforpligtelser		131.701.686	119.415.841
Passiver		180.890.067	156.858.728
Ikke-indregnede leje- og leasingforpligtelser	19		
Eventualforpligtelser	20		
Pantsætninger og sikkerhedsstillelser	21		
Nærtstående parter med bestemmende indflydelse	22		
Transaktioner med nærtstående parter	23		
Koncernforhold	24		



ÅRSRAPPORT

G. TSCHERNING A/S

EGENKAPITALOPGØRELSE FOR 2020/21

	Virksomheds- kapital kr.	Overført overskud eller underskud kr.	Forslag til udbytte for regnskabsåret kr.	I alt: kr.
Egenkapital primo	1.700.000	23.440.872	2.900.000	28.040.872
Udbetalt ordinært udbytte	0	0	-2.900.000	-2.900.000
Årets resultat	0	7.360.562	4.000.000	11.360.562
Egenkapital ultimo	1.700.000	30.801.434	4.000.000	36.501.434



Tschernings materiel- og maskinpark på Lillemosevej i Stærkende.

ÅRSRAPPORT

G. TSCHERNING A/S

PENGESTRØMSOPGØRELSE FOR 2020/21

	Note	2020/21 kr.	2019/20 kr.
Driftsresultat		14.422.798	11.010.196
Af- og nedskrivninger		10.725.359	9.445.395
Andre hensatte forpligtelser		399.932	304.846
Ændringer i arbejdskapital	18	4.419.143	2.603.013
Pengestrømme vedr. primær drift		29.967.232	23.363.450
Modtagne finansielle indtægter		359.816	403.125
Betalte finansielle omkostninger		-590.559	-509.907
Refunderet/(betalt) skat		-6.362.025	
Pengestrømme vedr. drift		23.374.464	23.256.668
Køb mv. af immaterielle anlægsaktiver		-157.682	-320.000
Køb mv. af materielle anlægsaktiver		-14.698.299	-12.742.426
Salg af materielle anlægsaktiver		3.885.950	418.475
Pengestrømme vedr. investeringer		-10.970.031	-12.643.951
Frie pengestrømme frembragt fra drift og investering før finansiering		12.404.433	10.612.717
Optagelse af gæld til tilknyttede virksomheder		2.437.524	1.699.524
Tilbagebetaling af gæld til tilknyttede virksomheder		-1.464.206	-842.215
Udbetalt Udbytte		-2.900.000	0
Indgåelse af leasingforpligtelser		7.614.452	3.751.016
Afdrag på leasingforpligtelser		-6.822.571	-2.983.663
Udbetalt udbytte		3.151.900	0
Pengestrømme vedrørende finansiering		2.017.099	1.624.662
Ændring i likvider		14.421.532	12.237.379
Likvider primo		1.019.940	-11.217.439
Likvider ultimo		15.441.472	1.019.940
Likvider ultimo sammensætter sig af:			
Likvide beholdninger		15.441.472	1.019.940
Likvider ultimo		15.441.472	1.019.940



ÅRSRAPPORT

G. TSCHERNING A/S

NOTER

	2020/21 kr.	2019/20 kr
1. Nettoomsætning		
Nedrivnings og anlægsarbejder	428.503.431	407.552.820
Udlejning af materiel	5.629.454	7.524.831
Aktiviteter i alt	434.132.885	415.077.651
Koncernens primær aktivitet er udførelse af nedrivnings- og anlægsarbejder som hoved- og underentreprenør på det danske marked.		
2. Personaleomkostninger		
Gager og lønninger	97.732.111	94.121.607
Pensioner	8.560.842	8.023.179
Andre omkostninger til social sikring	1.294.443	1.448.620
Andre personaleomkostninger	6.570.532	6.037.777
	114.157.928	109.631.183
Gennemsnitligt antal fuldtidsansatte medarbejdere	223	222
Vederlag til selskabets ledelse er ikke oplyst med henvisning til årsregnskabslovens § 98 B stk. 3.		
3. Af- og nedskrivninger		
Afskrivninger på immaterielle anlægsaktiver	454.384	458.417
Afskrivninger på materielle anlægsaktiver	11.067.044	8.970.559
Tab og gevinst ved salg af immaterielle og materielle anlægsaktiver	-796.069	16.419
	10.725.359	9.445.395
4. Andre finansielle indtægter		
Finansielle indtægter fra tilknyttede virksomheder	312.541	284.400
Renteindtægter i øvrigt	13.281	14.515
Valutakursreguleringer	33.994	104.210
	359.816	403.125
5. Andre finansielle omkostninger		
Renteomkostninger i øvrigt	590.559	506.918
Valutakursreguleringer	0	2.992
	590.559	509.910
6. Skat af årets resultat		
Aktuel skat	0	3.790.007
Ændring af udskudt skat	2.885.000	-1.423.000
	2.885.000	2.367.007
7. Forslag til resultatdisponering		
Ordinært udbytte for regnskabsåret	4.000.000	2.900.000
Overført resultat	7.360.562	5.543.238
	11.360.562	8.443.238



ÅRSRAPPORT

G. TSCHERNING A/S

Noter, fortsat

	Erhvervede immaterielle anlægsaktiver kr.
8. Immaterielle anlægsaktiver	
Kostpris primo	3.964.200
Tilgange	157.683
Afgange	-530.000
Kostpris ultimo	3.591.883
Af- og nedskrivninger primo	-2.366.989
Årets nedskrivninger	0
Årets afskrivninger	-454.384
Tilbageførsel ved afgange	118.514
Af- og nedskrivninger ultimo	-2.702.859
Regnskabsmæssig værdi ultimo	889.024
Ikke ejede aktiver	698.600



ÅRSRAPPORT

G. TSCHERNING A/S

Noter, fortsat

Andre anlæg, driftsmateriel og inventar kr.

9. Materielle anlægsaktiver

Kostpris primo	58.377.774
Tilgange	14.698.299
Afgange	-14.220.626
Kostpris ultimo	58.855.447

Af- og nedskrivninger primo	-30.936.154
Årets afskrivninger	-11.067.044
Tilbageførsel ved afgang	11.542.234
Af- og nedskrivninger ultimo	-30.460.964

Regnskabsmæssig værdi ultimo **28.394.483**

Ikke-ejede aktiver 17.905.049

Kapitalandele i tilknyttede virksomheder kr.

10. Finansielle anlægsaktiver

Kostpris primo	1.850.000
Kostpris ultimo	1.850.000

Nedskrivninger primo	-1.850.000
Andel af årets resultat	53.507
Kapitalandele med negativ indre værdi nedskrevet over tilgodehavender	-53.507
Nedskrivninger ultimo	-1.850.000

Regnskabsmæssig værdi ultimo 0

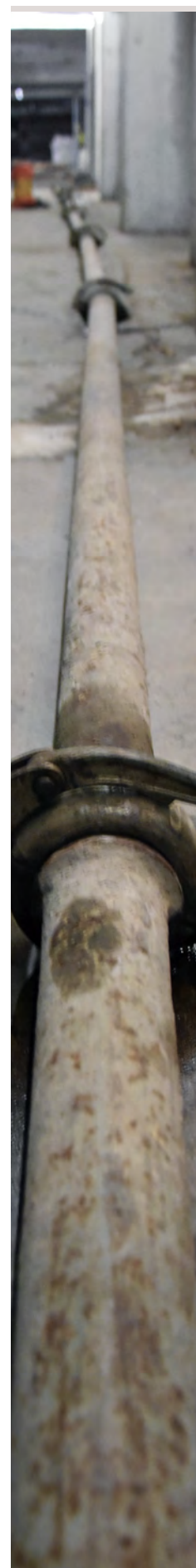
Kapitalandele i tilknyttede virksomheder omfatter:

B. Tscherning A/S

Retsform: A/S

Hjemsted: Hedehusene

Ejerandel: 100%



ÅRSRAPPORT

G. TSCHERNING A/S

Noter, fortsat

	2020/21 kr.	2019/20 kr.
11. Igangværende arbejder for fremmed regning		
Igangværende arbejder for fremmed regning	591.357.993	455.379.468
Foretagne acontofaktureringer	-609.415.448	-471.927.618
Overført til gældsforpligtelser	19.303.507	24.715.602
	1.246.052	8.167.452

12. Tilgodehavender hos tilknyttede virksomheder

Der er ikke fastsat en betalingsfrist for koncernmellemværender. Tilgodehavenderne forventes imidlertid tilbagebetalt i indeværende regnskabsår.

13. Periodeafgrænsningsposter

Periodeafgrænsningsposter indregnet under aktiver omfatter afholdte omkostninger til forsikringer, leasingudgifter mv., der vedrører efterfølgende regnskabsår.

14. Virksomhedskapital

	Antal	Pålydende værdi kr	Nominal værdi kr.
Aktiekapital	1.700	1.000	1.700.000
	1.700		1.700.000

	2020/21 kr.	2019/20 kr.
15. Udskudt skat Bevægelser i året		
Primo	8.396.000	9.819.000
Indregnet i resultatopgørelsen	2.885.000	-1.423.000
Ultimo	11.281.000	8.396.000

Udskudt skat vedrører midlertidige forskelle mellem regnskabsmæssige og skattemæssige værdier.

16. Andre hensatte forpligtelser

Der er i regnskabsposten indregnet skønsmæssige forpligtelser vedrørende forventede garantikrav.



ÅRSRAPPORT

G. TSCHERNING A/S

Noter, fortsat

	Forfald inden for 12 måneder 2020/21 kr.	Forfald inden for 12 måneder 2019/20 kr.	Forfald efter 12 måneder 2020/21 kr.
17. Langfristede gældsforpligtelser			
Leasingforpligtelser	6.290.924	7.146.014	14.661.746
Anden gæld	0	0	9.839.604
	6.290.924	7.146.014	24.501.350

Anden glæd består af selskabets skyldige indefrosne feriepenge. Forpligtelsen forfalder til betaling i takt med, at medarbejdere forlader arbejdsmarkedet.

Ledelsen forventer at indbetale forpligtelsen indenfor 1 til 5 år.

	2020/21 kr.	2019/20kr.
18. Ændring i arbejdskapital		
Ændring i varebeholdninger	-2.479.658	-373.622
Ændring i tilgodehavender	-20.769.491	-8.388.375
Ændring i leverandørgæld mv.	27.668.292	11.365.010
	4.419.143	2.603.013

19. Ikke-indregnede leje- og leasingforpligtelser

Forpligtelser i henhold til leje- eller leasingkontrakter med tredjemand frem til udløb

	2020/21 kr.	2019/20 kr.
	4.481.500	8.787.600
Forpligtelser i henhold til leje- eller leasingkontrakter med tilknyttede virksomheder frem til udløb	1.113.000	1.113.000

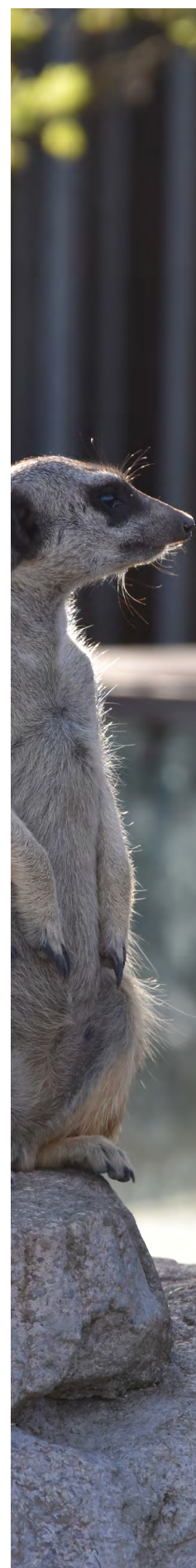
20. Eventualforpligtelser

Sambeskatning

Selskabet indgår i en dansk sambeskatning med Morning ApS som administrationsselskab. Selskabet hæfter derfor i henhold til selskabsskattelovens regler herom for indkomstskatter mv. for de sambeskattede selskaber og ligeledes for eventuelle forpligtelser til at indeholde kildeskat på renter, royalties og udbytter for de sambeskattede selskaber. De sambeskattede selskabers samlede kendte nettoforpligtelse i sambeskatningen fremgår af administrationsselskabets årsregnskab.

Øvrige forhold

Selskabet er part i igangværende verserende sager. Det er ledelsens opfattelse, at udfaldet af disse sager ikke vil påvirke selskabets finansielle stilling ud over de forpligtelser, der er indregnet i årsregnskabet 2020/21.



ÅRSRAPPORT

G. TSCHERNING A/S

NOTER

21. Pantsætninger og sikkerhedsstillelser

Selskabet har stillet arbejdsgarantier for igangværende og afsluttede projekter pr. 30. april 2021, der udgør 44.245 t.kr. (pr. 30 april 2020: 55.257 t.kr.). Selskabets arbejdsgarantier er forsikret.

Sikkerhedsstillelser over for tilknyttede virksomheder

Selskabet har stillet sikkerhed i forbindelse med bankengagementer i følgende tilknyttede virksomheder:

Tscherning Holding A/S, Tscherning Ejendomme A/S, Total Diamanten ApS, HW Byg ApS og Tscherning Maskiner ApS, samt afgivet tilbagetrædelseserklæring over for enkelte tilknyttede virksomheder.

22. Nærtstående parter med bestemmende indflydelse

Nærtstående parter med bestemmende indflydelse:

- Tscherning Holding A/S, 2640 Hedehusene, ejer alle aktierne i selskabet og har bestemmende indflydelse.
- Morning ApS, 1436 København K, ejer 90% af aktierne i Tscherning Holding A/S og har bestemmende indflydelse.
- Direktør Søren Tscherning, 1436 København K, ultimativ ejer af Morning ApS.

23. Transaktioner med nærtstående parter

I årsrapporten oplyses alene transaktioner med nærtstående parter, der ikke er gennemført på markedsvilkår. Der er ikke gennemført sådanne transaktioner i regnskabsåret.

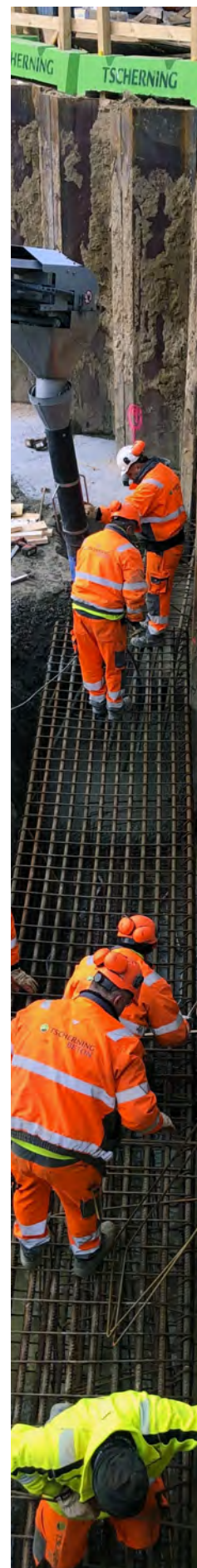
24. Koncernforhold

Navn og hjemsted for modervirksomheden, der udarbejder koncernregnskab for den største koncern:

Morning ApS, c/o Søren Tscherning, Trangravsvej 1Z, 1436 København K.

Navn og hjemsted for modervirksomheden, der udarbejder koncernregnskab for den mindste koncern:

Tscherning Holding A/S, Guldalderen 32, 2640 Hedehusene.



ANVENDT REGNSKABSPRAKSIS

REGNSKABSKLASSE

Årsrapporten er aflagt i overensstemmelse med årsregnskabslovens bestemmelser for regnskabsklasse C (stor).

Årsregnskabet er aflagt efter samme regnskabspraksis som sidste år.

KONCERNREGNSKAB

Med henvisning til årsregnskabslovens § 112, stk. 1 er der ikke udarbejdet koncernregnskab.

GENERELT OM INDREGNING OG MÅLING

Aktiver indregnes i balancen, når det som følge af en tidligere begivenhed er sandsynligt, at fremtidige økonomiske fordele vil tilflyde virksomheden, og aktivets værdi kan måles pålideligt.

Forpligtelser indregnes i balancen, når virksomheden som følge af en tidligere begivenhed har en retlig eller faktisk forpligtelse, og det er sandsynligt, at fremtidige økonomiske fordele vil fragå virksomheden, og forpligtelsens værdi kan måles pålideligt. Ved første indregning måles aktiver og forpligtelser til kostpris. Måling efter første indregning sker som beskrevet for hver enkelt regnskabspost nedenfor. Ved indregning og måling tages hensyn til forudsigelige risici og tab, der fremkommer, inden årsrapporten aflægges, og som be- eller afkræfter forhold, der eksisterede på balancedagen.

I resultatopgørelsen indregnes indtægter, i takt med at de indtjenes, mens omkostninger indregnes med de beløb, der vedrører regnskabsåret.

OMREGNING AF FREMMED VALUTA

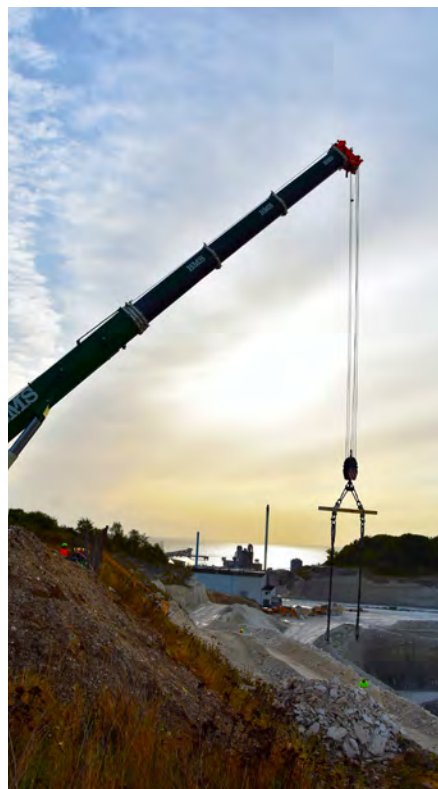
Transaktioner i fremmed valuta omregnes ved første indregning til transaktionsdagens kurs. Tilgodehavender, gældsforpligtelser og andre monetære poster i fremmed valuta, som ikke er afregnet på balancedagen, omregnes til balancedagens valutakurs. Valutakursdifferencer, der opstår mellem transaktionsdagens kurs og kursen på henholdsvis betalingsdagen og balancedagen, indregnes i resultatopgørelsen som finansielle poster. Materielle og immaterielle anlægsaktiver, varebeholdninger og andre ikke-monetære aktiver, der er købt i fremmed valuta, omregnes til historiske kurser.

RESULTATOPGØRELSEN

NETTOOMSÆTNING

Nettoomsætning ved salg af tjenesteydelser indregnes i resultatopgørelsen, når levering til køber har fundet sted, der foreligger en forpligtende salgsaftale, salgsprisen er fastlagt, og indbetalingen er modtaget eller med rimelig sikkerhed kan forventes modtaget.

Nettoomsætning indregnes eksklusive moms, afgifter og rabatter i forbindelse med salget og måles til dagsværdien af det fastsatte vederlag. Igangværende arbejder for fremmed regning indregnes i nettoomsætningen, i takt med at produktionen udføres, således at nettoomsætningen svarer til salgsværdien af det i regnskabsåret udførte arbejde (produktionsmetoden). Denne metode anvendes, når de samlede indtægter og omkostninger på entreprisekontrakten og færdiggørelsesgraden på balancedagen kan opgøres pålideligt, og det er sandsynligt, at de økonomiske fordele, herunder betalinger vil tilgå selskabet.



OMKOSTNINGER TIL RÅVARER OG HJÆLPEMATERIALER

Omkostninger til råvarer og hjælpematerialer omfatter regnskabsårets forbrug af råvarer og hjælpematerialer efter regulering for forskydning i beholdninger af disse varer mv. fra primo til ultimo. I posten indgår eventuelt svind og sædvanlige nedskrivninger af de pågældende lagerbeholdninger.

ANDRE EKSTERNE OMKOSTNINGER

Andre eksterne omkostninger omfatter omkostninger, der vedrører virksomhedens primære aktiviteter, herunder lokaleomkostninger, kontorholdsomkostninger, salgsfremmende omkostninger mv. I posten indgår endvidere nedskrivninger af tilgodehavender indregnet under omsætningsaktiver.

PERSONALEOMKOSTNINGER

Personaleomkostninger omfatter løn og gager såvel som omkostninger til social sikring, pensioner o.l. for virksomhedens medarbejdere.

AF- OG NEDSKRIVNINGER

Af- og nedskrivninger af materielle og immaterielle anlægsaktiver består af regnskabsårets af- og nedskrivninger opgjort ud fra henholdsvis de fastsatte restværdier og brugstider for de enkelte aktiver og gennemførte nedskrivningstest og af gevinster og tab ved salg af materielle samt immaterielle anlægsaktiver.

INDTÆGTER AF KAPITALANDELE I TILKNYTTED E VIRKSOMHEDER

Indtægter af kapitalandele i tilknyttede virksomheder omfatter den forholdsmæssige andel af de enkelte virksomheders resultat efter fuld eliminering af interne avancer og tab.

ANDRE FINANSIELLE INDTÆGTER

Andre finansielle indtægter består af renteindtægter, herunder renteindtægter fra tilgodehavender hos tilknyttede virksomheder, gæld og transaktioner i fremmed valuta samt godtgørelser under acontoskatteordningen mv.

ANDRE FINANSIELLE OMKOSTNINGER

Andre finansielle omkostninger består af renteindtægter, herunder renteindtægter fra tilgodehavender hos tilknyttede virksomheder, gæld og transaktioner i fremmed valuta samt godtgørelser under acontoskatteordningen mv.

SKAT

Årets skat, der består af årets aktuelle skat og ændring af udskudt skat, indregnes i resultatopgørelsen med den del, der kan henføres til årets resultat, og direkte på egenkapitalen med den del, der kan henføres til posteringer direkte på egenkapitalen.

Selskabet er sambeskattet med det ultimative moderselskab Morning ApS samt alle dens dattervirksomheder. Den aktuelle danske selskabsskat fordeles mellem de sambeskattede virksomheder i forhold til disses skattepligtige indkomster (fuld fordeling med refusion vedrørende skattemæssige underskud).



BALANCEN

IMMATERIELLE RETTIGHEDER MV.

Immaterielle rettigheder mv. omfatter erhvervet software. Erhvervede immaterielle rettigheder måles til kostpris med fradrag af akkumulerede afskrivninger. Patenter afskrives lineært over den resterende patentperiode, og licenser afskrives lineært over aftaleperioden.

Afskrivningsperioden udgør 3-6 år. Immaterielle rettigheder mv. nedskrives til genindvindingsværdi, hvis denne er lavere end den regnskabsmæssige værdi.

MATERIELLE ANLÆGSAKTIVER

Andre anlæg, driftsmateriel og inventar måles til kostpris med fradrag af akkumulerede af- og nedskrivninger. Der afskrives ikke på grunde.

Kostprisen omfatter anskaffelsesprisen, omkostninger direkte tilknyttet anskaffelsen og omkostninger til klargøring af aktivet indtil det tidspunkt, hvor aktivet er klar til at blive taget i brug. For finansielt leasede aktiver udgør kostprisen den laveste værdi af dagsværdien af aktivet og nutidsværdien af de fremtidige leasingydelse. Der opskrives på materielle anlægsaktiver såfremt dette giver et mere retvisende billede af aktivernes værdi. Opskrivninger indregnes direkte på egenkapitalen under Reserve for opskrivninger. Afskrivningsgrundlaget er kostpris med fradrag af forventet restværdi efter afsluttet brugstid.

Der foretages lineære afskrivninger med tillæg af opskrivninger og baseret på følgende vurdering af aktivernes forventede brugstider:

Andre anlæg, driftsmateriel og inventar 2-10 år

Forventede brugstider og restværdier revurderes årligt.

Materielle anlægsaktiver nedskrives til genindvindingsværdi, hvis denne er lavere end den regnskabsmæssige værdi.

KAPITALANDELE I TILKNYTTETE VIRKSOMHEDER

Kapitalandele i tilknyttede virksomheder indregnes og måles i modervirksomhedens regnskab efter den indre værdis metode (equity-metoden). Dette indebærer, at kapitalandelene måles til den forholdsmæssige andel af virksomhedernes regnskabsmæssige indre værdi med tillæg af uafskrevet goodwill og med fradrag eller tillæg af urealiserede koncerninterne fortjenester og tab.

Tilknyttede virksomheder med negativ regnskabsmæssig indre værdi måles til 0 kr. Eventuelle tilgodehavender hos disse virksomheder nedskrives til nettorealiseringsværdi ud fra en konkret vurdering. Såfremt modervirksomheden har en retlig eller faktisk forpligtelse til at dække den pågældende virksomheds forpligtelser, og det er sandsynligt, at denne forpligtelse vil blive aktualiseret, indregnes en hensat forpligtelse målt til nutidsværdien af de omkostninger, det skønnes nødvendigt at afholde for at afvikle forpligtelsen.

Nettoopskrivning af kapitalandele i tilknyttede virksomheder overføres i forbindelse med resultatdisponeringen til reserve for nettoopskrivning efter den indre værdis metode under egenkapitalen.



VAREBEHOLDNINGER

Varebeholdninger måles til kostpris, opgjort efter FIFO-metoden, eller netto-realiseringsværdi, hvor denne er lavere.

Kostprisen omfatter anskaffelsesprisen med tillæg af hjemtagelsesomkostninger. Kostprisen for fremstillede varer og varer under fremstilling omfatter omkostninger til råvarer, hjælpematerialer og direkte løn samt indirekte produktionsomkostninger. Netto-realiseringsværdi for varebeholdninger opgøres som forventet salgspris med fradrag af færdiggørelsesomkostninger og omkostninger, der skal afholdes for at effektuere salget.

TILGODEHAVENDER

Tilgodehavender måles til amortiseret kostpris, der sædvanligvis svarer til nominal værdi, med fradrag af nedskrivninger til imødegåelse af forventede tab.

IGANGVÆRENDE ARBEJDER FOR FREMMED REGNING

Igangværende arbejder for fremmed regning måles til salgsværdien af det på balancedagen udførte arbejde. Salgsværdien måles på baggrund af færdiggørelsesgraden og de samlede forventede indtægter på det enkelte igangværende arbejde. Færdiggørelsesgraden beregnes normalt som forholdet mellem det faktiske ressourceforbrug og det totale budgetterede ressourceforbrug.

Hvis salgsværdien af et igangværende arbejde ikke kan opgøres pålideligt, måles salgsværdien til de medgåede omkostninger eller til netto-realiseringsværdien, hvis denne er lavere. Det enkelte igangværende arbejde indregnes i balancen under tilgodehavender eller gældsforpligtelser, afhængigt af om nettoværdien, der er opgjort som salgsværdien med fradrag af modtagne forudbetalinger, er positiv eller negativ.

Omkostninger i forbindelse med salgsarbejde og opnåelse af kontrakter samt finansieringsomkostninger indregnes i resultatopgørelsen, når de afholdes.

TILGODEHAVENDE OG SKYLDIG SAMBESKATNINGSBIDRAG

Aktuelle skyldige sambeskatningsbidrag eller tilgodehavende sambeskatningsbidrag indregnes i balancen opgjort som beregnet skat af årets skattepligtige indkomst, reguleret for betalt acontoskat. Ved skattemæssige underskud indregnes kun tilgodehavende sambeskatningsbidrag, hvis underskuddet forventes udnyttet i sambeskatningen.

PERIODEAFGRÆNSNINGSPOSTER

Periodeafgrænsningsposter indregnet under aktiver omfatter afholdte omkostninger, der vedrører efterfølgende regnskabsår.

Periodeafgrænsningsposter måles til kostpris.

LIKVIDE BEHOLDNINGER

Likvide beholdninger omfatter kontante beholdninger og bankindeståender.



UDBYTTE

Udbytte indregnes som en gældsforpligtelse på det tidspunkt, hvor det er vedtaget på generalforsamlingen. Det foreslåede udbytte for regnskabsåret vises som en særskilt post i egenkapitalen. Ekstraordinære udbytter vedtaget i regnskabsåret indregnes direkte på egenkapitalen ved udlodning og vises som en særskilt post i ledelsens forslag til resultatdisponering.

UDSKUDT SKAT

Udskudt skat indregnes af alle midlertidige forskelle mellem regnskabsmæssige og skattemæssige værdier af aktiver og forpligtelser, hvor den skattemæssige værdi af aktiverne opgøres med udgangspunkt i den planlagte anvendelse af det enkelte aktiv.

Udskudte skatteaktiver, herunder skatteværdien af fremførselsberettigede, skattemæssige underskud, indregnes i balancen med den værdi, aktivet forventes at kunne realiseres til, enten ved modregning i udskudte skatteforpligtelser eller som nettoskatteaktiver.

ANDRE HENSATTE FORPLIGTELSE

Andre hensatte forpligtelser omfatter forventede omkostninger til garantiforpligtelse. Andre hensatte forpligtelser indregnes og måles som det bedste skøn over de omkostninger, der er nødvendige for på balancedagen at afvikle forpligtelserne. Hensatte forpligtelser med forventet forfaldstid ud over et år fra balancedagen måles til tilbagediskonteret værdi.

Garantiforpligtelser omfatter forpligtelser til udbedring af fejl og mangler inden for garantiperioden.

Når det er sandsynligt, at de samlede omkostninger vil overstige de samlede indtægter på et igangværende arbejde for fremmed regning, hensættes til dækning af det samlede tab, der påregnes ved det pågældende arbejde.

FINANSIELLE LEASINGFORPLIGTELSE

Leasingforpligtelser vedrørende finansielt leasede aktiver indregnes i balancen som gældsforpligtelser og måles på tidspunktet for indgåelse af kontrakten til nutidsværdien af de fremtidige leasingydelse. Efter første indregning måles leasingforpligtelserne til amortiseret kostpris. Forskellen mellem nutidsværdien og den nominelle værdi af leasingydelse indregnes i resultatopgørelsen over kontraktens løbetid som en finansiell omkostning.

OPERATIONELLE LEASINGAFTALER

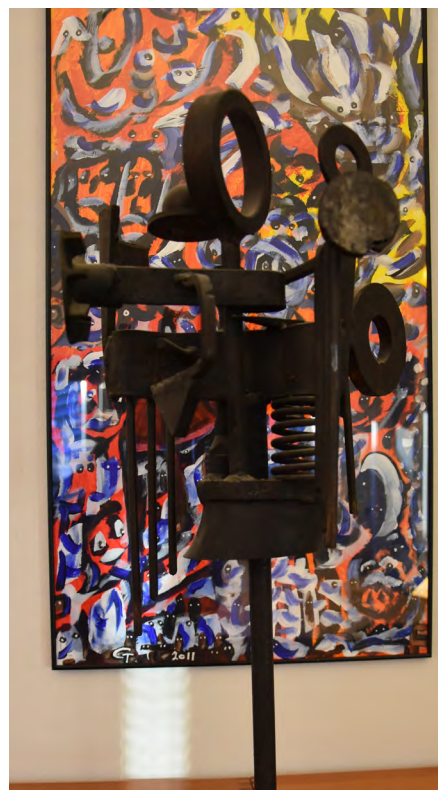
Leasingydelse vedrørende operationelle leasingaftaler indregnes lineært i resultatopgørelsen over leasingperioden.

ANDRE FINANSIELLE FORPLIGTELSE

Andre finansielle forpligtelser måles til amortiseret kostpris, der sædvanligvis svarer til nominal værdi.

SKYLDIG OG TILGODEHAVENDE SELSKABSSKAT

Aktuelle skyldige sambeskatningsbidrag eller tilgodehavende sambeskatningsbidrag indregnes i balancen opgjort som beregnet skat af årets skattepligtige indkomst, reguleret for betalt acontoskat. Ved skattemæssige underskud indregnes kun tilgodehavende sambeskatningsbidrag, hvis underskuddet forventes udnyttet i sambeskatningen.



PENGESTRØMSOPGØRELSEN

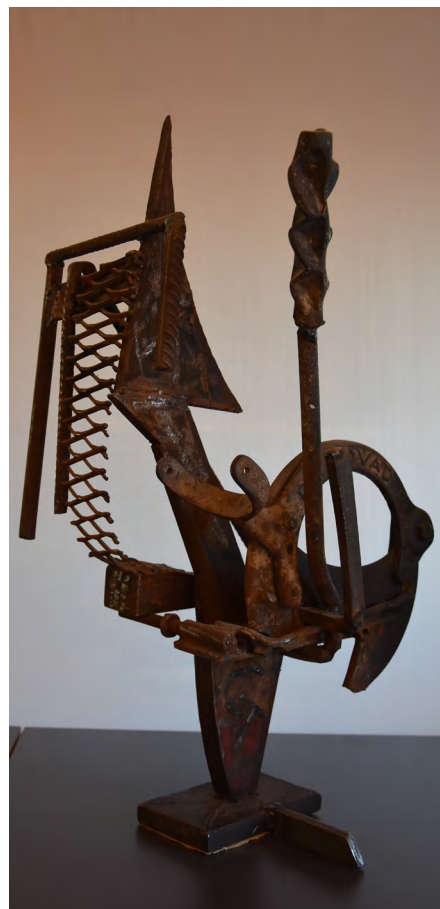
Pengestrømsopgørelsen viser pengestrømme vedrørende drift, investeringer og finansiering samt likviderne ved årets begyndelse og slutning.

Pengestrømme vedrørende driftsaktiviteter præsenteres efter den indirekte metode og opgøres som driftsresultatet reguleret for ikke-kontante driftsposter, ændring i driftskapital og betalt selskabsskat.

Pengestrømme vedrørende investeringsaktiviteter omfatter betalinger i forbindelse med køb og salg af virksomheder, aktiviteter og finansielle anlægsaktiver samt køb, udvikling, forbedring og salg mv. af immaterielle og materielle anlægsaktiver, herunder anskaffelse af finansielt leasede aktiver.

Pengestrømme vedrørende finansieringsaktiviteter omfatter ændringer i størrelse eller sammensætning af virksomhedskapitalen og de omkostninger, der er forbundet hermed, samt optagelse af lån, indgåelse af finansielle leasingaftaler, afdrag på rentebærende gæld, køb af egne aktier og betaling af udbytte.

Likvider omfatter likvide beholdninger og kortfristede værdipapirer med ubetydelig kursrisiko, med fradrag af kortfristet bankgæld.



Tschernings stifter, Georg, var en aktiv kunstner – både inden for maleri og jernskulpturer – og mange af hans værker pryder stadig kontorerne på Guldalderen 32. Busten er en afbildning af Georg selv.

G. TSCHERNING A/S

Guldalderen 32
2640 Hedehusene

Telefon:

+45 7020 7050

Website:

www.tscherning.dk

CVR-nr.: 26378443

Hjemsted: Høje Taastrup

Regnskabsår:

01.05.2020 - 30.04.2021

Bestyrelse

Birgitte Arnfred, formand
Klaus Bodilsen
Jørgen Kjeld Ljungquist Jensen
Søren Tscherning

Direktion

Søren Tscherning

Revisor

Deloitte Statsautoriseret
Revisionspartnerselskab
Weidekampsgade 6
Postboks 1600
0900 København C

