



TSCHERNING

– DEN ANSVARLIGE
ENTREPRENØR

ÅRSRAPPORT 2023-2024

G. Tscherning A/S
CVR: 26378443

Godkendt på selskabets generalforsamling
den 27. juni 2024



INDHOLD

INDLEDNING

Selskabsoplysninger	4
Forord af Søren Tscherning	5
Hoved- og nøgletal	6

PROJEKTER & NYT

Tscherning

Tscherninghuset	8
Nye i bestyrelsen	11
Tscherning modtager priser	12
Sponsorater	14
En stor familie	16

Anlæg

Køge Nord – LAR	18
Sankt Hans	19
Fælledby	20
Clever ladestationer	21
DTU	22

Nedrivning

Blokland	24
Nauticon	25
Minkfarme	26
Børsen	27

Grønt ansvar

Grøn omstilling	28
Nedbringelse af CO2 udledning	29
Genbrug	30
Verdensmål	31

PÅTEGNINGER & LEDELSESBERETNING

Ledelsespåtegning	34
Revisorpåtegning	36
Ledelsesberetning	40
Hovedaktivitet	41
Udvikling	41
Virksomhedsstrategi	42
Forretningsmodel	42
Samfundsansvar	43
Forhold vedr. indregning og måling	50

ÅRSREGNSKAB

Resultatopgørelse	53
Balance pr. 30.04.24	54
Egenkapitalopgørelse	56
Pengestrømsopgørelse	57
Noter	58
Anvendt regnskabspraksis	64



**” DE ØKONOMISKE
NØGLETAL TALER FOR
SIG SELV; ENDNU ENGANG
HAR DYGTIGE MEDARBEJDERE
OG GODE KUNDER VÆRET
MED TIL AT SIKRE TSCHERNING
ET FANTASTISK ÅR.**

SØREN TSCHERNING, Administrerende direktør



SELSKABS- OPLYSNINGER

G. TSCHERNING A/S

Guldalderen 32
2640 Hedehusene
+45 7020 7050
www.tscherning.dk

FIRMAOPLYSNINGER

CVR-nr.: 26378443
Hjemsted: Høje Taastrup
Regnskabsår: 01.05.2023- 30.04.2024

BESTYRELSE

Karsten Søderberg (Formand)
Søren Tscherning
Klaus Bodilsen
Lars Simper

DIREKTION

Søren Tscherning

REVISOR

Deloitte Statsautoriseret
Revisionspartnerselskab
Weidekampsgade 6
Postboks 1600
0900 København C

*Godkendt på selskabets general-
forsamling den 27. juni 2024.*



DET HAR VÆRET ET GODT OG GRØNT ÅR

FORORD VED SØREN TSCHERNING, *Administrerende direktør*

Endnu engang har dygtige medarbejdere og gode kunder været med til at sikre Tscherning et fantastisk år. Vi har sammen opnået meget fine resultater samt mange synlige og positive forandringer. Det er forretningsresultater og en virksomhedsudvikling, som jeg kun kan være stolt af, og som jeg er enormt glad for at kunne præsentere i nærværende årsrapport.

De økonomiske nøgletal taler for sig selv; det har været et forretningsmæssigt flot år! At vi igen i år leverer så solidt, i en branche der på mange måder oplever markedsudfordringer, og som skal omstille sig til stigende krav om grøn omstilling og ressourcansvarlighed, bevidner, at Tscherning dels har nogle af de dygtigste folk i branchen, og dels at vores konsekvente fokus på ansvarlighed i forhold til miljø og mennesker bærer frugt.

I det nye år vil vi derfor fortsat have et stærkt fokus på miljø- og klimavenlige løsninger og investeringer. Ligesom vi fortsat vil forfølge ambitionen om at skabe branchens bedste og sikreste arbejdsplads.

Et skridt hen imod at skabe de bedste fysiske rammer for vores medarbejders trivsel og virke tog vi i årets løb med indvielsen og indflytningen i vores nyrenoverede hovedsæde – Tscherninghuset.

Hovedsædet er efter en gennemgribende cirkulær transformation, hvor op imod 90% af alle materialer og

inventar består af genbrug og bæredygtige produkter, er blevet et håndgribeligt og smukt eksempel på, at ansvarlighed og den gode arbejdsplads går hånd i hånd.

Næste skridt bliver at skubbe endnu mere til hele byggebranchen og til myndighederne, så der i langt højere grad end i dag bygges med genbrugte byggematerialer, og så ansvarlige løsninger vælges i alle dele af værdikæden.

Året har også budt på mange spændende projekter og yderligere udvikling af stærke kunderelationer. Jeg er særligt stolt af vores solide samarbejde med Clever om etablering af ladestationer over hele landet. Den opgave flugter perfekt med Tschernings grønne hjerte og med vores egen udskiftning af materiel til eldrevne maskiner og køretøjer. Også vores voksende portefølje af store anlægsentrepriser og byggepladsservice; samt de mange selektive nedrivningsopgaver, hvor vi hjælper bygherrerne til at genbruge byggematerialer, gør mig glad.

Så kæmpestor tak til alle medarbejdere, samarbejdspartnere, kunder og bestyrelse for et godt og produktivt år. Jeg glæder mig til næste år at kunne fejre Tschernings 50-års jubilæum med jer alle – det kan kun blive en gevaldig og grøn fest.

SØREN TSCHERNING
Hedehusene juni 2024

HOVED- OG NØGLETAL G. TSCHERNING A/S

Hoved- og nøgletal

	2023/24	2022/23	2021/22	2020/21	2019/20
	t.kr.	t.kr.	t.kr.	t.kr.	t.kr.
Hovedtal					
Nettoomsætning	629.309	596.631	490.023	434.133	415.078
Bruttoresultat	216.843	188.639	158.184	139.306	130.087
Driftsresultat	23.392	21.115	20.993	14.423	11.010
EBITDA	39.317	34.237	33.155	25.148	20.456
Resultat af finansielle poster	1.559	(281)	(126)	(231)	(107)
Resultat før skat	25.160	22.308	20.614	14.246	10.810
Årets resultat	19.462	17.243	16.066	11.361	8.443
Balancesum	347.258	302.332	236.087	180.890	156.859
Investeringer i materielle aktiver	24.590	23.773	21.622	14.698	12.742
Egenkapital	64.273	61.811	48.568	36.501	28.041
Gennemsnitligt antal medarbejdere (stk.)	300	275	240	223	222
Nøgletal					
Afkastningsgrad (%)	6,74	6,99	8,90	8,00	7,00
Egenkapitalforrentning (%)	30,87	31,24	37,77	35,20	35,45
Soliditetsgrad (%)	18,51	20,44	20,57	20,18	17,88

Hoved- og nøgletal er defineret og beregnet i overensstemmelse med Finansforeningens gældende version af "Anbefalinger & Nøgletal".

Afkastningsgrad (%):

$\frac{\text{Driftsresultat} * 100}{\text{Samlede aktiver}}$

Egenkapitalforrentning (%):

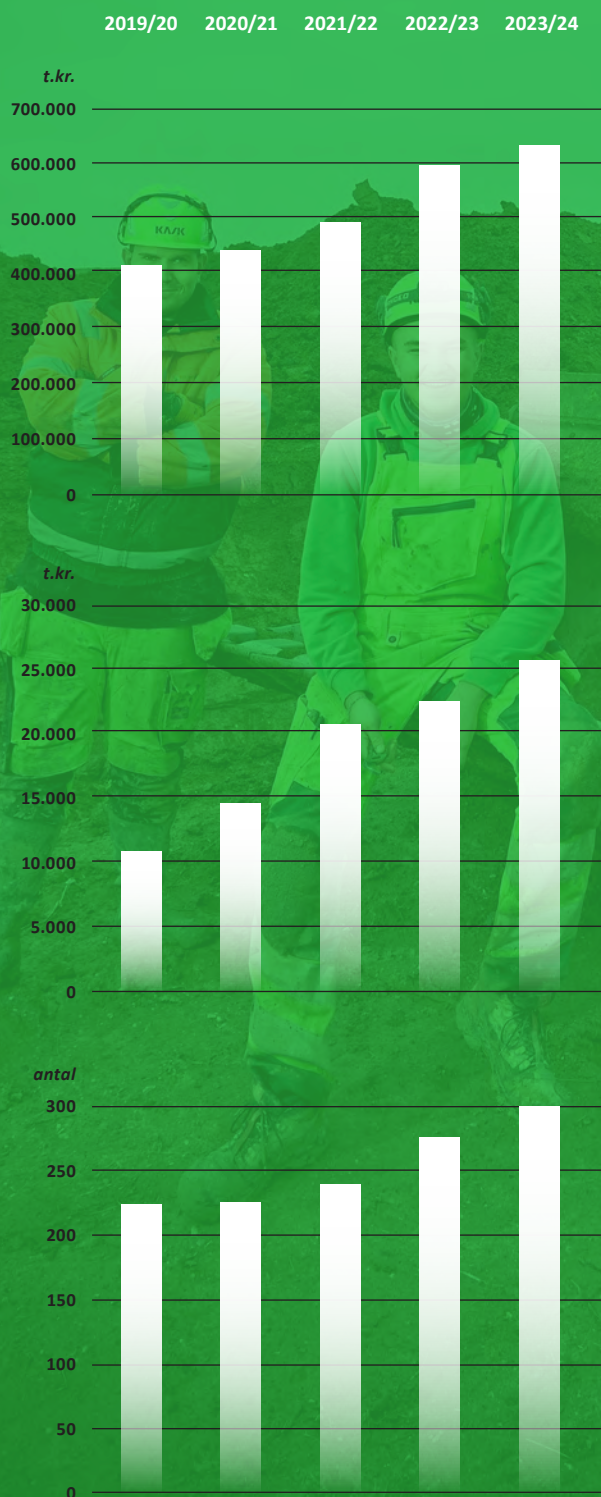
$\frac{\text{Årets resultat} * 100}{\text{Gns. egenkapital}}$

Soliditetsgrad (%):

$\frac{\text{Egenkapital} * 100}{\text{Balancesum}}$



UDVIKLING I NØGLETAL



NETTOOMSÆTNING

Nettoomsætningen for regnskabsåret er steget med 5,5% i forhold til sidste regnskabsår, hvilket svarer til en vækst på godt 33 millioner kroner.

ÅRETS RESULTAT FØR SKAT

Årets resultat før skat udgør i 2023/24 DKK 25,2 mio., mod DKK 20,8 mio. i 2022/23.

ANTAL MEDARBEJDERE

I regnskabsåret 2023/24 nåede det gennemsnitlige antal medarbejdere i G. Tscherning A/S 300 personer, hvilket er en vækst på 9,1% i forhold til året før.

TSCERNINGHUSET





TSCHERNING HUSET

CIRCULÆR TRANSFOR- MATION AF HOVEDSÆDET I HEDEHUSENE

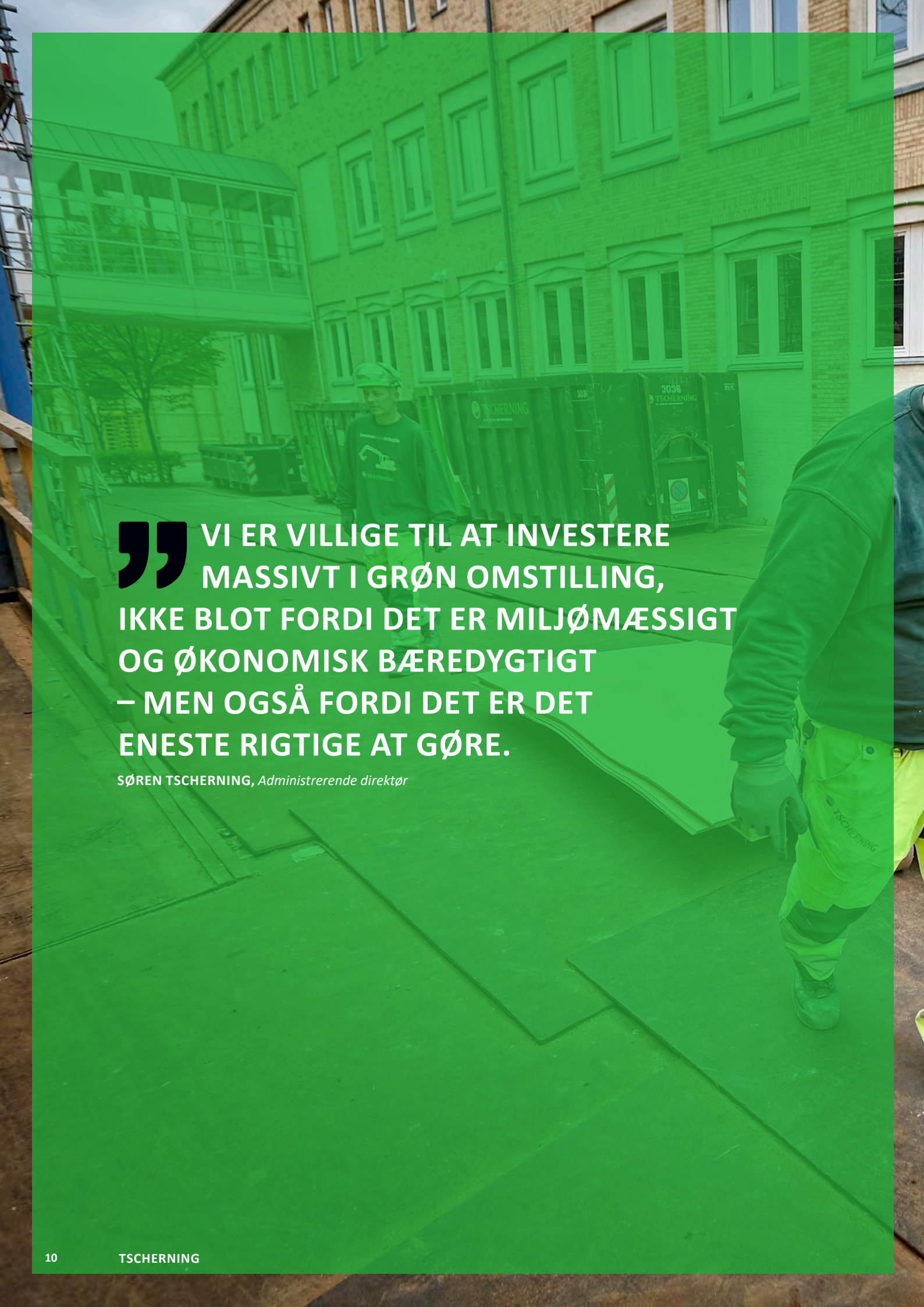
Efter flere års renovering af Tscherning Gruppens hovedsæde i Hedehusene blev Tscherninghuset, der består af 89% genbrugte, upcyclede og bæredygtige byggematerialer, officielt indviet i april 2024.

Tscherninghuset er ikke blot hovedsæde for Tscherning Gruppen og kontorarbejdsplads for de ansatte i G. Tscherning A/S, det er også et fantastisk eksempel på cirkulær transformation og maksimal anvendelse af brugte byggematerialer samt ansvarligt og upcyclet inventar.

I renoveringen af Tschernings hovedsæde i Hedehusene består bærende bygningsdele og konstruktioner af genbrugte byggematerialer, samtidig med at der er sket en væsentlig transformation af bygningerne. En lagerhal er omdannet til kontorarbejdspladser, mødelokaler og kantineområde, og det er sket med et mål om størst mulig grad af genanvendte og genbrugte materialer. Projektet er et pilotprojekt, der viser, hvordan cirkulær ombygning og arealfortætning i eksisterende områder kan udføres med succes. Der er udført en LCA-beregning, der påviser en meget lav klimabelastning for ombygningen.

Tscherninghuset er blevet til i et tæt samarbejde mellem ejerleder og bygherre Søren Tscherning og arkitekt My Lunsjö fra 3XN GXN. I foråret 2024 blev Tscherninghuset indstillet til Renoverprisen, der er stiftet af Realdania og Grundejernes Investeringsfond, og som hvert år hylder den bedste bygningsrenovering i Danmark. Ikke nok med at Tscherninghuset er indstillet til Renoverprisen, så er huset ud af 160 indstillede projekter blevet udvalgt til den endelige short-list bestående af kun 6 bygningsrenoveringer.

Den officielle indvielse og åbning af huset i april 2024 skete med deltagelse af Borgmester Michael Ziegler fra Høje-Taastrup Kommune og en række inviterede kunder og samarbejdspartnere. Til lejligheden blev der udgivet en fotobog og lanceret en hjemmeside om Tscherninghuset, begge med billeder af det smukke slutresultat og fortællinger om den cirkulære transformationsproces.



**” VI ER VILLIGE TIL AT INVESTERE
MASSIVT I GRØN OMSTILLING,
IKKE BLOT FORDI DET ER MILJØMÆSSIGT
OG ØKONOMISK BÆREDYGTIGT
– MEN OGSÅ FORDI DET ER DET
ENESTE RIGTIGE AT GØRE.**

SØREN TSCHERNING, Administrerende direktør



NYE MEDLEMMER I BESTYRELSEN

Med indgangen til regnskabsåret 2023/24 indtrådte to nye eksterne medlemmer i Tschernings bestyrelse.

Efter at de eksterne bestyrelsesmedlemmer Birgitte Arnfred og Jørgen Kjeld Ljungquist Jensen, efter mange års værdifuld tjeneste, trådte ud af Tschernings bestyrelse i forbindelse med generalforsamlingen 2023, fik bestyrelsen to nye medlemmer. De to nye eksterne medlemmer af Tschernings bestyrelse er Karsten Søderberg (formand) og Lars Simper.

Med indtrædelsen af disse to nye medlemmer er der sket en styrkelse af bestyrelsens udviklingsstrategiske kapacitet. Sammen med ledelsen i Tscherning er målet for virksomheden at sikre yderligere bæredygtig vækst og fortsat ansvarlig forretningsledelse.

Den nye bestyrelse tilslutter sig fuldt ud den 'grønne' dagsorden, som Tscherning altid har været en stærk og synlig fortaler for. Ambitionen er at fortsætte og øge den grønne omstilling i virksomheden, og at dette skal danne grundlag for komparative fordele i drift, produktion og kundeydelser.

Tscherning skal med bestyrelsens kvalificerede udviklingsfokus vedblive med at være kundernes første valg, når opgaver skal løses professionelt, klimaansvarligt og med respekt for miljø og mennesker.



KARSTEN SØDERBERG, *Bestyrelsesformand*



LARS SIMPER, *Ekstern bestyrelsesmedlem*



TSCHERNING VINDER FLERE PRISER

SØREN TSCHERNING VINDER ÅRETS TEMAPRIS FOR EJERLEDERE 2023

Den grønne agenda, som Søren Tscherning utrætteligt har arbejdet for i mange år, blev i 2023 anerkendt med temaprisen 'Ejerledernes Grønne transformation', hvor han vandt både den regionale og nationale pris.

Prisen tildeles en ejerleder, der har gjort sig særligt bemærket i lokalsamfundet, inden for rammerne af 'Ejerledernes grønne transformation'. Søren modtog prisen for sit arbejde med grøn transformation og for at være en af de første i sin branche til at gennemføre en betydelig grøn omstilling af sin virksomhed.

Ifølge juryen faldt valget på Søren Tscherning især på baggrund af hans store bestræbelser for at reducere virksomhedens klimapåvirkning. Derudover blev det bemærket, at Søren insisterer på at være nytænkende og bidrage med innovative løsninger i forhold til den grønne transformation i byggebranchen – dette især i relation til cirkulær økonomi, genbrug, fossilfri løsninger til transport og produktion.

I begrundelsen for juryens valg af Søren Tscherning som modtager af årets temapris for ejerledere hed det yderligere, at "Ejerlederen er en sand rollemodel, som har videreført familievirksomhedens værdier og skabt ekstraordinære flotte resultater".

Det er PwC, Nykredit, Dansk Erhverv og Finans, der står bag prisen 'Årets Ejerleder', og juryen består af regionsvinderen fra 2022 samt repræsentanter fra Dansk Erhverv, Nykredit, PwC og erhvervsprofiler.



TSCHERNING VAR MED TIL AT VINDE PRIS VED BUILDING GREEN

Nauticon-projektet, hvor Tscherning har bidraget med indvending demontering og stripning af materialer til direkte genbrug, vandt i 2023 Løsningsprisen i 'Det Bæredygtige Element' ved Building Green konferencen i København.

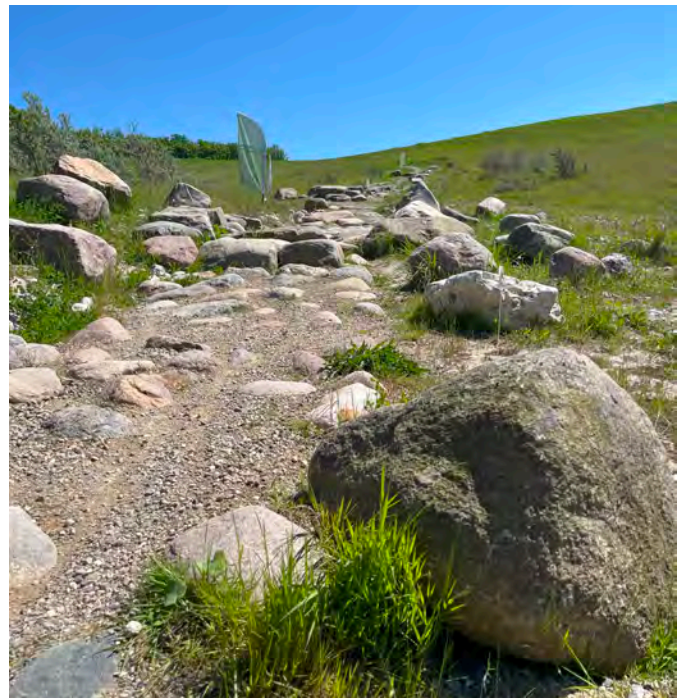
På konferencen 'Building Green Copenhagen', fik Danica Ejendomme, Søren Jensen, Artelia og Tscherning Løsningsprisen for at have et stærkt, fælles fokus på at løfte samtlige af de tilgængelige materialer i byggeprojektet ud som ressourcer – samt anvende dem, der hvor de skaber størst værdi.

Det unikke i Nauticon-projektet var, at man optimerede løsningerne for genanvendelse og direkte genbrug af materialer. Tscherning var ansvarlig for nedtagning af materialer, udvikling af skånsomme processer og sikker håndtering i pakning og transport af materialer til andre projekter, herunder til kommende lejemaal. Derudover var Tscherning også ansvarlig for håndtering og styring af det lokale lager af de nedtagne byggematerialer.

“Vi har i samarbejde med bygherre Danica Ejendomme og de to rådgivende ingeniørfirmaer Søren Jensen og Artelia udført en omhyggelig nedtagning af materialer, som kan genanvendes og indgå i andre byggerier. I min optik er Nauticon-bygningens transformation et klasseeksempel på genanvendelse af materialer og fremme af den cirkulære tænkning”, siger Søren Tscherning, som ser ind i en lys fremtid for transformationsmulighederne i byggeriet.

Prisen 'Det Bæredygtige Element' gives til personer og produkter, der leverer et særligt bidrag til en grønnere og mere bæredygtig byggebranche.

SPONSORATER





TSCHERNING BIDRAGER TIL FÆLLESKABER OG FRITIDSLIV

Tscherning har også i år valgt at bidrage til en række fællesskaber, foreninger og formål, der alle understøtter virksomhedens kerneværdier for grøn omstilling og social ansvarlighed.

Vi bidrager, hvor nøden er størst

Tschernings ledelse og medarbejdere støttede også i år Danmarksindsamlingen, der i 2024 gik til at afhjælpe sult og fejlernæring blandt verdens mest udsatte børn. Men også børnene fanget i den tragiske konflikt i Gaza fik støtte fra Tscherning, dette gennem en donation til UNICEF, der leverer livsvigtig nødhjælp til Gazas mange sårbare familier og børn.

Jeg er så glad for min cykel ...

Det er ingen hemmelighed, at Tschernings medarbejdere er glade for at cykle, og at virksomhedens mountainbike-hold får brændt mange kalorier af. Men i årets løb er energien ikke kun blevet brugt på egen cykelfornøjelse, Tscherning har nemlig stillet både maskiner og mandskab til rådighed for udbygningen af mountainbikesporerne i Naturpark Hedeland – et offentligt friluftsområde, der ligger nær Tscherning Gruppens hovedsæde i Hedehusene. I alt har Tscherning bidraget til anlæggelsen af mere end 25 km mountainbike spor. Den officielle åbning af de nye spor finder sted i sommeren 2024.

Tscherning Cycling Academy og Team Sydbank Bach Advokater

Udover at Tschernings medarbejdere selv er bidt af en gal cykelmyg, så har virksomheden i året sponsoreret 'Tscherning Cycling Academy'. Akademiet er bundet op på et ambitiøst U19 og U23 elitecykelhold, hvor unge mennesker udvikles til professionelle ryttere i et stærkt fællesskab omkring en grøn sportsgren.

I 2023 har holdet og specielt rytteren Albert Withen Philipsen gjort sig aldeles positivt bemærket. Albert blev dobbelt verdensmester med en uges mellemrum, først blev han juniorverdensmester i mountainbike ved VM i Skotland, og derefter tog han VM-titlen i Landevejs-cykling – en sjælden og flot bedrift.

I naturlig forlængelse af sponsoreringen af 'Tscherning Cycling Academy' valgte Tscherning i løbet af året også at sponsorere et spritnyt kvindeelite cykelhold, 'Team Sydbank Bach Advokater'.

Holdet består blandt andet af to medaljetagere fra DM i 2023, flere ryttere med landsholdserfaring, en rytter med sandsynlig deltagelse til OL i 2024 (banecykling) og nogle unge udviklingstalenter. Tscherning glæder sig over at være blandt kvindeholdets sponsorer og ser frem til samarbejdet med ryttere og holdet bag.

Medarbejder-sponsorer

Uden de mange dygtige og arbejdsomme medarbejdere, der hver dag bidrager positivt til virksomhedens indtjening, var det ikke muligt for Tscherning at bidrage til velgørende formål.

Derfor kan Tschernings medarbejdere to gange årligt søge om sponsorer til sport - og fritidsklubber, som de eller deres familier er medlem af. Derigennem er Tscherning med til både at støtte et aktivt fritids- og foreningsliv og til samtidigt at påskønne medarbejdernes virke.

I løbet af året har følgende foreninger blandt andet fået tildelt midler: Slagelse Skytteforening, Holbæk Bold & Idrætsforening, Jersie HK Herre Senior, Herfølge Civile Hundeførerforening, Hårlev BK Fodboldklub, Herlufts-holm GF, K-Polo Kajakklub og Landsholdet i Kajakpolo.





EN STOR FAMILIE

Tscherning er med Søren Tscherning i spidsen ikke blot en familieejet og ledet virksomhed, det er også en arbejdsplads med mange familierelationer på kryds og tværs blandt de ansatte.

Tscherning har nemlig i stor udstrækning flere generationer fra de samme familier ansat, og der er således både mødre og sønner, fædre og sønner, fædre og døtre, brødre, svigersønner, fætre og kusiner og alt derimellem ansat i Tscherning.

Virksomheden er altså i sandhed familiedrevet, hvilket vi ser som en kæmpe styrke og som én af forklaringerne på den succes og anerkendelse, Tscherning oplever både som arbejdsplads og forretning.

Udover at være noget nær én stor familie har Tscherning såmænd også fejret sit første 'Tscherning bryllup'.

I april 2024 blev vores to skønne kollegaer, Helle Willemoes-Petersen og Per Starklint, nemlig gift – med hinanden!

Helle, der er Controller, og Per, der er Afdelingschef i vores anlægsafdeling, mødte hinanden i Tscherning og blev efter seks år som kærester gift i april 2024. Det var en fantastisk dag, og det var en super stolt Søren Tscherning, der fik privilegiet at føre bruden til alters.

Men ikke nok med at Tscherning i årets løb har fejret bryllup, så er en række ansættelsesjubilæer blandt vores loyale medarbejdere også blevet behørigt fejret. Og sidst men ikke mindst er nogle af fremtidens medarbejdere måske også sikret, da ni sunde og smilende Tscherning-babyer er kommet til verden i årets løb.

Kæmpestort tillykke til brudeparret, jubilarer og de nybagte forældre!!



BYGGEMODNING OG LAR I KØGE NORD

Tscherning har for KLAR forsyning gennemført byggemodning af området omkring den nye station Køge Nord. Et område, der skal huse en ny bydel.

Udover at udføre byggemodning og etablere LAR har Tscherning varetaget det koordinerende arbejde med underentreprenører- og leverandører samt med de eksterne forsyningsselskaber, der skal servicere den nye bydel – herunder Skensved Vandværk, VEKS Fjernvarme og TDC.

Tscherning har blandt andet udført følgende opgaver:

- Etablering af 5 sammenhængende filter-bassiner i forskellige lag af filter sten, drøngrus, kalk skaller og filtermuld.
- Etablering af afløbsledninger samt gravet og styret boring langs en strækning på ca. 400 meter.
- Styret underboring på 400 meter Ø 450 PE i en dybde på 4 til 6 meter.
- Spunsning af udgravninger til montage af brønde - montage af brønde for hver 100 meter.
- 500 meter eluat-ledning med krydsning af den nyeste vej "Nordlyset".
- Krydsninger af vej tre steder med både regnvand Ø450 PE og spildevand Ø200PE.
- Omlægning af gasledning samt etablering af trafikafviklingsplan.

Bygherre: **KLAR Forsyning**

Rådgiver: **Envidan, Scønherr**



HOVEDENTREPRISE FOR FORS A/S I ROSKILDE

Udførelsen af hovedentreprisen i Roskilde er endnu et eksempel på bredden og kompleksiteten i de projekter, Tschernings anlægsenhed udfører.

Roskilde Kommune skaber et nyt bykvarter i grønne omgivelser ved Sankt Hans. I den forbindelse udfører Tscherning i Hovedentreprisen separatkloakering, gravearbejder for vand & fjernvarme, byggemodning og etablering af forsyningsinfrastruktur for TDC, FIBIA, Roskilde net og Nexel.

Tscherning har i projektet varetaget den overordnede koordinering af de forskellige fagentrepriser samt varetaget myndighedsbehandling og ansøgning af diverse tilladelser.

I forbindelse med transformationen fra psykiatrisk hospital til et attraktivt bykvarter har Tschernings opgaver på projektet blandt andet indbefattet:

- Komplet byggemodning, herunder kloakseparering, udgravning og spunsning af fjernvarmetrace, samt vandlednings tracer i både åben grav og som styret boring.
- Udgravning og spunsning af tracere og svejsehuller til 2200 meter fjernvarme-ledninger.

- Udgravning og spunsning af tracere og svejsehuller til de 1000 meter gravet vandledninger Ø 63 til Ø250.
- Forestået styret boring af de 4150 meter vandledning Ø 63 til Ø250.
- Forestået projekteringen af spunsningen af de særlige udsatte svejser/borehuller langs veje med tungtrafik.
- Nedgravet øvrige forsyninger for TDC, Roskilde Net, Fibia og Nexel.
- Byggemodningsarbejderne har medført håndtering af 10.000 tons jord, herunder forurennet jord og bore-mudder.
- Etablering af belægningssten såsom brosten, chaussesten, flise-kantsten og grønne områder.

Da bygherre har haft et ønsket om at genanvende en så stor del af jord og materialer som muligt, bliver eksisterende bærelag genindbygget som bundsikring i det nye projekt. Ligesom asfalten på tracerne på veje og pladser er blevet fræset og brugt som interim belægning til reetableringen af veje og fortove.

Bygherre: **FORS A/S**
Rådgiver: **NIRAS**



FÆLLEDBYS GRUNDSTEN ER LAGT

Tscherning er stadigvæk godt i gang med anlægsarbejdet på det store byudviklingsprojekt Fælledby.

For godt fire år siden besluttede Pension Danmark sammen med By & Havn at investere i udviklingen af en ny bydel i hovedstaden – nemlig 'Fælledby'. Efter nogle pauser i projektet er byggeriet nu godt på vej, og onsdag den 24. januar 2024 blev grundstenen for Fælledby lagt. Den nye bydel bygges så vidt muligt på naturens præmisser, hvilket også afspejles i teksten på Fælledbys grundsten: 'Her lever vi med god tid til hinanden med nærvær og respekt for mennesker, dyr og planter'.

Bæredygtige materialer

Tscherning har været en fast del af Fælledby-holdet fra begyndelsen af projektet. I 2021 gik Tschernings nedrivningsafdeling i gang med nedbrydning og demontering af det tidligere vandrehjem, som lå på grunden. Sidenhen har Tschernings anlægsafdeling varetaget byggemodning, landskabsetablering, herunder etablering af infrastruktur som ledningsnet, køreveje, bassiner, byrum og landskab.

I løbet af processen valgte Tscherning, i samråd med Fælledby, at spare på råstofferne, blandt andet i bund-

sikring og bærelag på området, uden at gå på kompromis med kvaliteten. Ved at erstatte grusmaterialer med andre materialer såsom råjord og andet grus, der blev modtaget fra andre byggepladser, kunne man spare på det jomfruelige grus. En opgørelse viser, at der på den måde indtil videre er sparet cirka fire ton CO₂. Herudover er der sparet på råstofferne, idet man ikke har afhentet nyt grus i grusgravene – og hermed sparet 11.000 ton nye materialer.

Fakta om bydelen Fælledby

Den færdige bydel skal huse 2000 boliger, to børneinstitutioner, en skole, et plejecenter og lokale butikker. 25 % af boligerne bliver almene og med de almene boligorganisationer som bygherre. Fælledby udgør i alt 219.000 kvm etageareal. Omkring en tredjedel af området bliver genetableret som naturarealer. Fælledby vil stå helt færdig i 2032, og de første indflytninger sker i 2025.

Bygherre: **Projektselskabet Fælledby A/S**
Rådgiver: **COWI, Henning Larsen Architects, 1:1 Landskab**



ETABLERING AF LADESTATIONER FOR CLEVER

Tscherning bidrager til den grønne omstilling gennem etablering af ladestationer for Clever over hele landet.

Tscherning har siden efteråret 2021 anlagt ladestationer for CLEVER i hele Danmark og har i 23/24 anlagt ladestationer i Hillerød, Rønnede, Maribo, Ringsted, Ballerup, Nykøbing Mors og Aabenraa. Sidstnævnte er indtil videre Clevers største ladestation med hele 30 ladeudtag. Derudover er Tscherning i fuld gang med at anlægge ladestationer på parkeringspladser ved en række Bilka butikker på Sjælland og i Jylland.

Anlæggelsen af CLEVER-stationer omfatter en bred vifte af opgaver, herunder nedrivning af gamle bygninger på pladserne, udgravning, byggemodning, fundering af områderne og anlæggelse af belægninger. Tscherning er involveret i alle aspekter af projektet, dog ikke opsætning af selve ladestanderne og overdækningerne. Den gennemsnitlige tidsramme for klargøring af hver station er cirka 5-6 måneder.

Rekreative omgivelser

Foruden at anlægge ladestationerne omfatter opgaven for Tscherning også at udarbejde tilhørende rekreative omgivelser. Ladning af elbiler tager ofte tid, så derfor

skal der være rum og natur til at udfylde ventetiden. På ladestationerne er der derfor etableret gynger til børn, snoede naturstier, bænke og beplantning.

Produktion af fliser

Som en del af anlægsarbejdet har Tscherning etableret en elementproduktion i Herfølge, hvor specialfliser til CLEVER-stationerne bliver produceret. Indtil videre har Tscherning produceret knap 1000 betonfliser med en størrelse på 3 x 3.5 m og med en vægt på fire ton pr. styk. Flisernes egenskaber gør dem holdbare, slidstærke og nemme at vedligeholde.

Fremtiden er lysegrøn

Ifølge Ladestanderbekendtgørelsen fra 2020 skal bestående bygninger med mere end 20 parkeringspladser, der ikke er beboelsesbygninger, have etableret mindst én ladestander i tilknytning til parkeringsanlægget senest den 1. januar 2025. Så Tscherning foruseer travlhed med etablering af ladestationer i det kommende år også.

Bygherre: **CLEVER**

Rådgiver: **Strunge Jensen A/S**



TSCHERNING BYGGEMODNER IGEN FOR DTU

Det gode samarbejde med DTU fortsætter på 17. år, og igen er Tscherning udvalgt til at løse anlægsopgaver på campus i Lyngby.

Siden 2007 har Tschernings anlægsafdeling kontinuerligt udført serviceopgaver for DTU og har gennem hele perioden også vundet en række entrepriser i konkurrence.

En af de seneste opgaver, som Tscherning i 2024 har løst for DTU, og som blev udført i hovedentreprise, består af etablering af faskiner, brønde og regn- og spildevandskloak ved opgravning (gravedybde op til 7 meter), samt etablering af byggepladsvej inkl. dræn og vejafvanding.

Herefter fortsætter samarbejdet med DTU, da Tscherning har vundet endnu en byggemodningsentreprise og derfor indtil medio 2025 skal udføre byggemodning i forbindelse med opførelsen af en ny større bygning på campus i Lyngby.

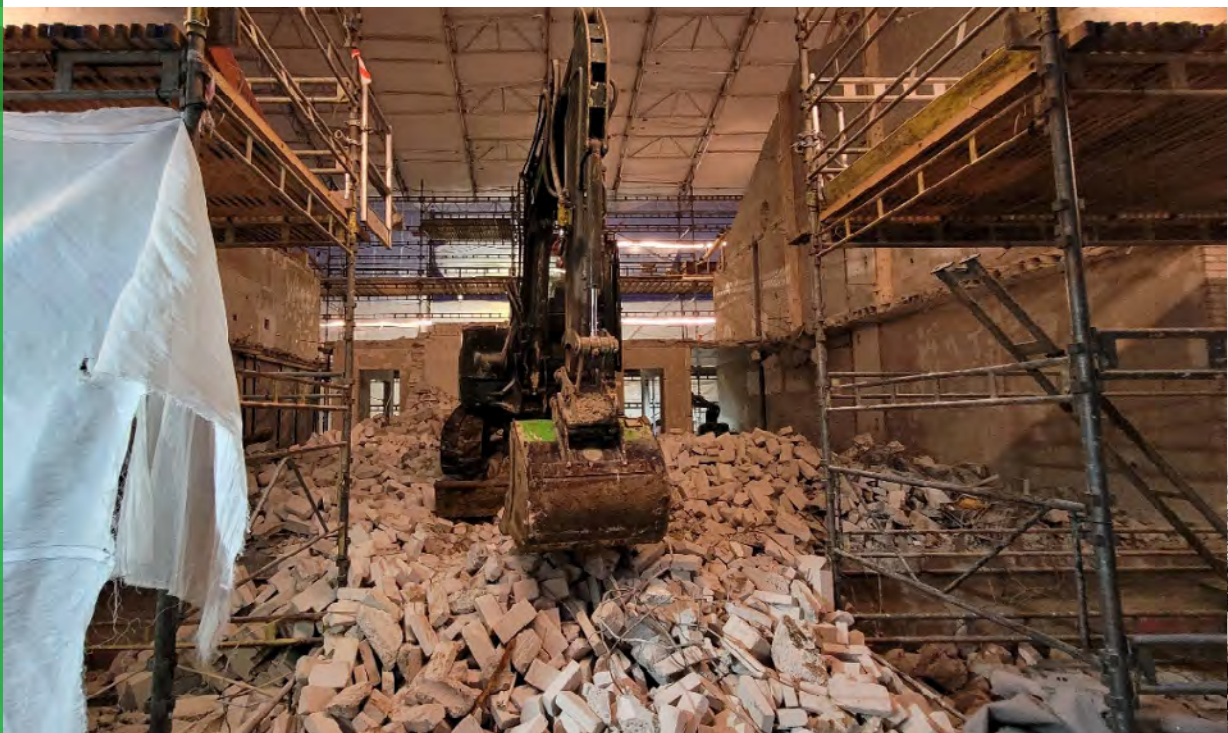
Bygherre: **Danmarks Tekniske Universitet (DTU),
Campus Service**

Rådgiver: **Niras**



**” VI UDSKIFTER LØBENDE VORES
KØRETØJER OG MASKINER TIL ELDREVET
MATERIEL, OG I DAG HAR VI +50 BILER,
DER KØRER PÅ EL, OG +50 ENTREPRENØR-
MASKINER DER DRIVES AF EL – DET ER
JEG STOLT AF!**

MATERIELCHEF, Tscherning Gruppen



OMFATTENDE NEDRIVNING OG MILJØSANERING

Tscherning udfører for NCC en omfattende nedrivning og miljøsanering i forbindelse med helhedsrenoveringen af bebyggelsen 'Blokland' i Albertslund.

Bebyggelsen består ved opstart af 303 boliger med et samlet areal på over 22.000 m². Tschernings arbejde omfatter miljøsanering og delvis nedrivning af bygningsdele. Tscherning nedriver 11.000 m² tagkonstruktion, 10.000 m² facader og 279 altaner. Tag og facader er asbestholdige, og altanerne indeholder høje mængder af PCB og tungmetaller. Grundet de store mængder asbest og spredningen på tagrummene er området blevet overdækket og lukket til med undertryk under arbejdets udførelse. Derover foregår der omfattende nedrivning og miljøsanering i forbindelse med etablering af nye boliger og i arbejdet med at gøre ejendommen tidssvarende med nye flugtveje og elevatorer.

Stort fokus på sikkerhed

Efter saneringen i projektets to første etaper har Tscherning leveret fuldkommen rene asbestanalyser, hvilket understøtter vores massive fokus på sikkerhed for både mennesker og miljø. Udførelsesmetoder og planer koordineres løbende, så læring og erfaring tages med fra en boligblok til den næste. Især beboer-håndteringen har været en vigtig opgave, da beboerne løbende genhuses i takt med arbejdets fremdrift.

Bygherre: **Vridsløselille Andelsboligforening /Bo-Vest**
Rådgiver: **COWI**
Hovedentreprenør: **NCC Danmark**



PILOTPROJEKT: NEDTAGNING OG GENBRUG AF MATERIALER

Processer og arbejdsgange skal gentænkes, men ressourcekortlægning og målrettet demontering bidrager til at begrænse affaldsmængder og øger genbrug af værdifulde materialer og inventar.

Tscherning udførte en omfattende indvendig demontering og stripping af Nauticon-bygningen på Sluseholmen i 2023. Den indvendige rydning og nedtagning af materialer blev udført med henblik på, at så mange materialer som muligt skulle nedtages til direkte genbrug.

Visionær bygherre og rådgiver

Bygherre og rådgivers vision var at fremme cirkulariteten i byggeriet, og projektet var båret af et fælles fokus på at håndtere de tilgængelige byggematerialer som værdifulde ressourcer og sikre, at de kunne genbruges 1:1. Som et led i at afdække materialernes potentialer og muligheder gennemførtes der inden selve nedtagningen en grundig ressourcekortlægning af de indvendige bygningsdele.

Sikker håndtering og lagerstyring

Tscherning blev inddraget tidligt i projektet og kunne derfor bidrage til at optimere løsningerne i forhold til

mængderne af materialer til genanvendelse og direkte genbrug.

Tscherning udførte skånsomme processer og sikker håndtering af pakning og transport af materialer til andre projekter. Herudover var Tscherning ansvarlig for håndtering og styring af det lokale lager af genbrugs-materialer fra Nauticon.

Den cirkulære tænkning har inspireret branchen, og i efteråret 2023 fik projektet også tildelt løsningsprisen 'Det Bæredygtige Element' på 'Building Green Copenhagen'-konferencen i Forum.

Bygherre: **Danica Pension**

Rådgiver: **Søren Jensen Rådgivende Ingeniørfirma A/S**



NEDRIVNING AF MINKFARME

Tscherning er blandt de udvalgte entreprenører, der skal udføre Danmarks største nedrivning, nemlig nedrivningen af over 1200 minkfarme i hele landet.

I 2023 blev det af regeringen vedtaget, at alle erstatningsberettigede minkfarme i Danmark skulle rives ned. Opgaven omfatter ifølge Bygningsstyrelsen, som er bygherre, at cirka otte millioner kvadratmeter bebygget areal skal rives ned indenfor fire år med start i 2023.

Tscherning vinder otte minkfarme i første udbudsrunde

Tscherning blev sammen med fem andre entreprenører kvalificeret til nedrivningen af de 1231 minkfarme, der indtil videre har søgt om nedlukningserstatning. I efteråret 2023 blev den første udbudsrunde, der omfattede ti minkfarme, afviklet. Vægtningen i udvælgelsen fordelte sig på 65% tid og 35% økonomi. Bygningsstyrelsen tildelte efterfølgende otte ud af de ti udbudte minkfarme til Tscherning. Alle otte minkfarme var beliggende i Jylland.

Nedrivningen på de første minkfarme begyndte i slutningen af 2023, og alle farme var afleveret inden udgangen af første kvartal 2024. Nedrivningen omfattede nedrivning og fjernelse af haller med minkbure, hegn, tage, gylletanke, ledninger, brønde, kloaker og elforsyninger.

Derudover skulle faste belægninger på fx adgangsveje brydes op. Til slut skulle flere hundrede m³ jord sendes til kartering, asbestjord skulle fragtes til deponi og ny ren jord tilføres.

Løbende udbud af minkfarme

Bygningsstyrelsen vil de næste fire år løbende sætte de mange minkfarme i udbud. Der er en stor overvægt af minkfarme i Jylland, og på den baggrund er det Tschernings afdeling i Jylland, der varetager nedrivning af minkfarme.

Minkbure bliver til insekthoteller

Efter aftale med bygherre har Tscherning genbrugt minkburene fra de nedlagte farme og har lavet insekthoteller af disse på Tscherninghusets matrikel i Hedehusene.

Bygherre:

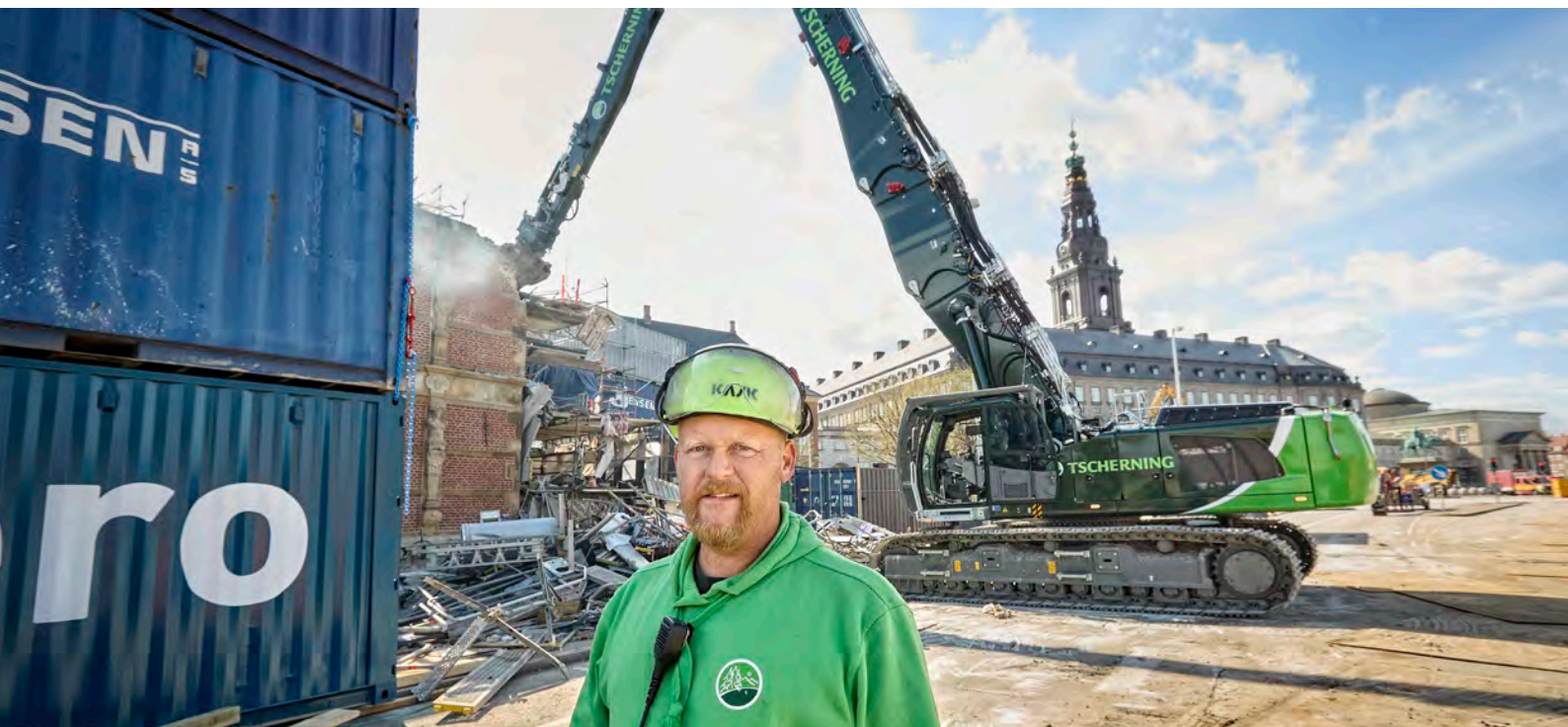
Bygningsstyrelsen

Bygherre rådgiver:

COWI

Rådgivere:

NIRAS, Rambøll, Dansk Miljø Analyse



SIKRING AF BØRSEN MIDT I TRAGEDIEN

Da den gamle børnsbygning i København brændte, hjalp Tscherning hurtigt til med sikringsarbejdet.

Sammen med en række andre nedrivere stillede Tscherning naturligvis op, da beredskab og skadeservice rakte ud i forbindelse med sikringen af brandtomten, da Børsen i København brændte.

Opgaven bestod i at sikre de tilbagestående bygningsdele og samtidig fjerne store mængder af sammenstyrtet stillads, der havde været brugt i forbindelse med den igangværende reovering af Børsen.

De rette kompetencer

Det var en opgave, der ikke blot kaldte på specialiseret maskineri, men også på mandskab der besad de helt rette kompetencer og en indstilling til, at opgaven skulle løses i tæt samarbejde med andre entreprenører og under fuld bevågenhed af presse og offentlighed.

Tscherning sendte sin allerstørste entreprenørmaskine afsted. En helt ny Liebherr 950 med en særlig lang arm, der blot få dage forinden var ankommet fra fabrikken i Frankrig. Udover at udstationere maskinen til det vigtige sikringsarbejde på Børsen var maskinens fører også ud-

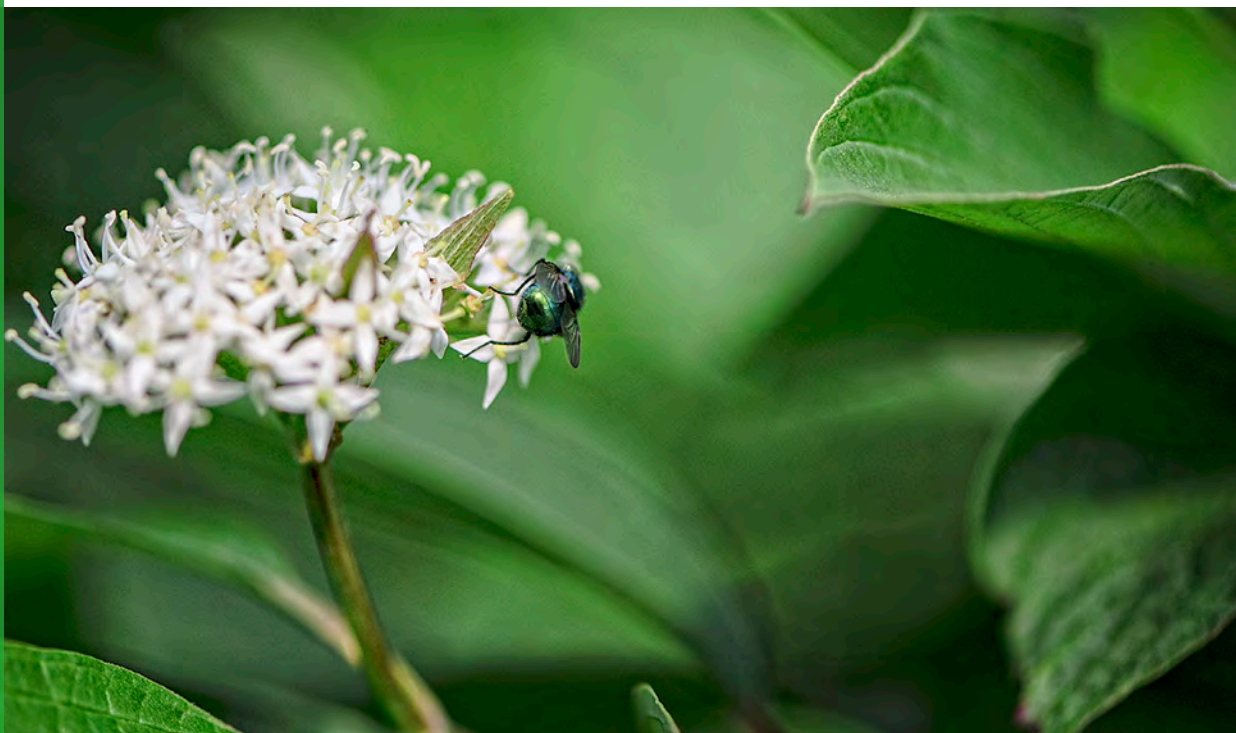
sendt til at varetage de mange og lange timers omhyggelige sikringsarbejde.

Både mand og maskine udførte opgaven upåklageligt, og selvom bagtæppet for maskinens første ibrugtagen var dybt tragisk, er vi stolte af, at vi på vores beskedne måde kunne bidrage til beredskabets vigtige indsats på Børsen.

Sammen med andre gode kollegaer fra branchen håber vi, at det hurtige beredskab og det kvalificerede sikringsarbejde, der blev udført, kan være med til at danne grundlaget for en snarlig genopbygning af den historiske bygning.

Udført for: **Københavns Beredskab**

Skadeservice: **Celero**



GRØN OMSTILLING – MATERIEL OG BYGGEPLADSER

Maskiner, materiel og køretøjer er vigtige forudsætninger for, at Tscherning kan drive en effektiv produktion. Og særligt i vores anlægsprojekter udgør maskintimer og transport en stor del af produktionen.

Af disse årsager er der i regnskabsåret udarbejdet en plan for en accelereret konvertering af maskin- og bilparken til el frem mod 2030. Overordnet er målet, at 65 pct. af Tschernings samlede flåde skal være drevet af el senest i 2030.

I året har vi foretaget en løbende elektrificering af bil- og maskinparken, og andelen af elektriske maskiner og biler udgør nu 35 pct. På flere sager har vi sammen med kunder opereret med en komplet elektrificeret flåde af biler og maskiner.

Foruden at investere i eldrevne maskiner og biler arbejder vi med Clevertack og tomgangskontrol for at effektivisere anvendelsen af maskinerne – og dermed reducere CO₂-udledningen.

Udover omstillingen af maskiner videreudvikler vi på løsninger til brug af fornybar energi på vores byggepladser. Vores solceller til byggepladsdrift er i år blevet suppleret med mobile power-banks til opladning af mindre maskiner og værktøj.

Der er også monteret solceller på vores bygninger i Hedehusene og i Stærken-
de, som dels dækker vores eget forbrug, men også producerer til nettet. I år udgjorde den samlede egenproduktion 91.200 kWh.



REDUKTION AF CO2-UDLEDNING

Tscherning har fokus på at drive en CO2-effektiv forretning samt at finde veje til en nedbringelse af CO2 udledning.

For året blev udledningsintensiteten (CO2e-udledning ift. omsætningsår – 5,0 mod 4,7 ton/t.kr i 2022/23. Det skal ses i lyset af, at en væsentlig del af omsætningen kommer fra anlægsentrepriser, og at disse er langt mere maskin- og transporttunge end f.eks. nedrivningsentrepriser. Der er dog stadigvæk tale om, at CO2-udledning i ton/t.kr., siden baseline i 2018/19, er reduceret med knap 38 pct.

Målet er, at andelen af elektriske maskiner skal udgøre 65 pct. af den samlede flåde i 2030. Derfor har Tscherning i år færdiggjort rammen for elektrificeringen af bil- og maskinparken, ligesom der er aktiveret en række værktøjer, der bidrager til at reducere CO2-udledningen fra den del af maskinparken, som endnu ikke kan elektrificeres.

For at identificere reduktionsmuligheder for CO2-udledning, i den øvrige drift og produktion, er der i året gennemført en undersøgelse på tværs af Tscherning Gruppen.

Anbefalinger herfra danner grundlag for den videre implementering af tiltag, der reducerer CO2-udledning i drift og virke.

Ambitionen er også en reduktion af CO2-udledning i hele værdikæden. Partnerskaber med virksomheder, der enten upcycler genbrugsmaterialer eller distribuerer brugte byggematerialer fra nedrivninger, er derfor udbygget i året.

Fremadrettet vil Tscherning vælge samarbejdspartnere og leverandører i henhold til parametre som CO2-optimering, CO2-besparende ydelser og klimaansvarlig adfærd.



UPCYCLING OG DISTRIBUTION AF GENBRUGTE MATERIALER

Ansvarlig ressourcehåndtering har altid været et prioriteret udviklingsmål for Tscherning, og året 2023/24 har ikke været en undtagelse.

Tscherning har i løbet af regnskabsåret haft fokus på at udvikle og etablere en række samarbejder med en bred gruppe af virksomheder, der på forskellig vis upcycler og distribuerer genbrugte materialer fra Tschernings nedrivningsprojekter. Det er en løbende proces, og antallet og omfanget af partnerskaber vil gradvist blive øget.

Selvom langt de fleste materialer fra vores nedrivningspladser går til genanvendelse – omkring 90% – er der stadig plads til optimering.

Andelen af direkte genbrug er fortsat ikke tilfredsstillende og skal øges markant. Af den årsag har vi i årets løb igangsat og formaliseret en række partnerskaber med aftagere, der kan genbruge/upcycle vores materialer.

Blandt de partnere, som Tscherning har udbygget samarbejdet med i det forgangne år, er f.eks. NÆSTE Skure i Gadstrup, som vi blandt andet leverer konstruktionstræ til fra vores mange renoveringssager.

I år har vi også formaliseret vores samarbejde med Gamle Mursten, som betyder, at vi som udgangspunkt kører alle brugbare sten dertil med henblik på rensning og videresalg. Det er en ny model, idet vi hidtil har arbejdet med en sagsafhængig model. Den nye model har indtil videre vist sig at være effektiv, fordi den gør det nemmere at håndtere for de sagsansvarlige og dermed har øget omfanget af genbrugte mursten betydeligt.

Derudover har vi styrket samarbejdet med Greendozer – en online platform til formidling og salg af genbrugte byggematerialer; hvortil vi løbende leverer større og mindre materialepartier.

Foruden de ovennævnte samarbejdspartnere har vi også lavet samarbejdsaftaler med a:gain og Genbyg. Ligesom vi har en lang række andre gode samarbejdspartnere, der deler visionen om mindre affald og mere genbrug.



TSCHERNING OG VERDENSMÅL



Tscherning har valgt at arbejde målrettet med bidrag til opnåelse af tre verdensmål – nemlig verdensmål 8, 12 og 13.

I 2023/24 har vi blandt andet haft fokus på nedenstående i relation til de valgte verdensmål.

VERDENSMÅL NR. 8 – Anstændige jobs og økonomisk vækst

- Tscherning tilbyder barselsvilkår, der tilgodeser diversitet i familiekonstellationer/køn.
- Tscherning tilbyder job- og ansættelsesmuligheder for udsatte borgere, og mennesker på kanten af arbejdsmarkedet/samfundet.
- Underentreprenører skal sikre, at medarbejdere, der arbejder på Tschernings pladser, er ansat på overenskomstmæssige vilkår og får den korrekte uddannelse i arbejdsmiljø og sikkerhed.

- Tscherning-Akademiet tilbyder efteruddannelse og kompetenceudvikling til alle medarbejdere.

VERDENSMÅL NR. 12 – Ansvarligt forbrug og produktion

- For at øge andelen af genbrug og ansvarlig håndtering af materialer fra nedrivninger er der indført et følg- eller forklar-princip. Der betyder, at materialer fra nedrivninger skal genbruges eller genanvendes. Når og hvis dette ikke sker, skal de ansvarlige ledere forklare, hvorfor dette er tilfældet.
- Tscherning har afsat væsentlige ressourcer til undervisning, lobby- og fortalervirksomhed for at fremme cirkulær økonomi, genbrug og CO2-reduktion i byggebranchen.
- Tscherning har indført forbedret arbejdsgange, så kildesortering af affald i forbindelse med nedrivning og miljøsanering sker med henblik på størst mulig genanvendelse og korrekt bortskaffelse/håndtering.

VERDENSMÅL NR. 13 – Klimaindsats

- Tscherning har investeret betydelige ressourcer i indkøb og udskiftning af materiel og køretøjer, så en stadig større del af dette er drevet af el fremfor fossile brændstoffer.
- Tscherning har foretaget en cirkulær renovering af virksomhedens hovedsæde, hvor knap 90% af byggematerialer er genbrug og bæredygtige produkter.
- Tscherning vedligeholder medlemskabet af UN Global Compact-netværket og overholder medlemskabets forpligtelser til fremme af klimatilpasning og bæredygtighed.
- Alle kunder tilbydes mulighed for at vælge CO2-/ressourcereducerende alternativer.
- Tscherning investerer i virksomheder, der bringer nye produkter/løsninger på markedet, som bidrager til en reduktion af klimabelastningen i byggebranchen.







**” VORES BEDSTE-
FORÆLDRE GENBRUGTE
NÆSTEN ALT, OGSÅ BYGGE-
MATERIALER. MURSTEN,
TØMMER OG TEGL VAR
VÆRDIFULDE RESSOURCER
SOM MAN OMHYGGELIGT
GENBRUGTE FRA BYGNING
TIL BYGNING, OG DET ER
PRÆCIS DET VI HAR GJORT
I TSCHERNINGHUSET.
KALD MIG BARE GAMMEL-
DAGS, MEN FOR AT
KOMME FREMAD MED
DET CIRKULÆRE BYGGERI
I BRANCHEN, SKAL VI NOK
SE OS LIDT TILBAGE.**

SØREN TSCHERNING, Administrerende direktør

PÅTEGNINGER





LEDELSESPÅTEGNING

Bestyrelsen og ledelsen har dags dato behandlet og godkendt årsrapporten for regnskabsåret 01.05.2023 - 30.04.2024 for G. Tscherning A/S.

Årsrapporten aflægges i overensstemmelse med årsregnskabsloven.

Det er vores opfattelse, at årsregnskabet giver et retvisende billede af virksomhedens aktiver, passiver og finansielle stilling pr. 30.04.2024 samt af resultatet af virksomhedens aktiver og pengestrømme for regnskabsåret 01.05.2023 – 30.04.2024.

Ledelsesberetningen indeholder efter vores opfattelse retvisende redegørelse for de forhold, beretningen omhandler.

Årsrapporten indstilles til generalforsamlingens godkendelse.

Hedehusene den 27. juni 2024

DIREKTION



SØREN TSCHERNING

BESTYRELSE



KARSTEN SØDERBERG
Formand



LARS SIMPER



SØREN TSCHERNING



KLAUS BODILSEN





DEN UAFHÆNGIGE REVISORS REVISIONSPÅTEGNING

Til kapitalejerne i G. Tscherning A/S

KONKLUSION

Vi har revideret årsregnskabet for G. Tscherning A/S for regnskabsåret 01.05.2023-30.04.2024, der omfatter resultatopgørelse, balance, egenkapitalopgørelse, pengestrømsopgørelse og noter, herunder anvendt regnskabspraksis. Årsregnskabet udarbejdes efter årsregnskabsloven. Det er vores opfattelse, at årsregnskabet giver et retvisende billede af selskabets aktiver, passiver og finansielle stilling pr. 30.04.2024 samt af resultatet af selskabets aktiviteter og pengestrømme for regnskabsåret 01.05.2023-30.04.2024 i overensstemmelse med årsregnskabsloven.

Grundlag for konklusion

Vi har udført vores revision i overensstemmelse med internationale standarder om revision og de yderligere krav, der er gældende i Danmark. Vores ansvar ifølge disse standarder og krav er nærmere beskrevet i revisionspåtegningens afsnit "Revisors ansvar for revisionen af årsregnskabet". Vi er uafhængige af selskabet i

overensstemmelse med International Ethics Standards Board for Accountants' internationale retningslinjer for revisorers etiske adfærd (IESBA Code) og de yderligere etiske krav, der er gældende i Danmark, ligesom vi har opfyldt vores øvrige etiske forpligtelser i henhold til disse krav og IESBA Code. Det er vores opfattelse, at det opnåede revisionsbevis er tilstrækkeligt og egnet som grundlag for vores konklusion.

Ledelsens ansvar for årsregnskabet

Ledelsen har ansvaret for udarbejdelsen af et årsregnskab, der giver et retvisende billede i overensstemmelse med årsregnskabsloven. Ledelsen har endvidere ansvaret for den interne kontrol, som ledelsen anser for nødvendig for at udarbejde et årsregnskab uden væsentlig fejlinformation, uanset om denne skyldes besvigelser eller fejl. Ved udarbejdelsen af årsregnskabet er ledelsen ansvarlig for at vurdere selskabets evne til at fortsætte driften, at oplyse om forhold vedrørende fortsat drift, hvor dette er relevant, samt at udarbejde årsregnskabet på grundlag af regnskabsprincippet om fortsat drift, medmindre ledelsen enten har til hensigt at likvidere selskabet, indstille driften eller ikke har andet realistisk alternativ end at gøre dette.

Revisors ansvar for revisionen af årsregnskabet

Vores mål er at opnå høj grad af sikkerhed for, om årsregnskabet som helhed er uden væsentlig fejlinformation, uanset om denne skyldes besvigelser eller fejl, og at afgive en revisionspåtegning med en konklusion. Høj grad af sikkerhed er et højt niveau af sikkerhed, men er ikke en garanti for, at en revision, der udføres i overensstemmelse med internationale standarder om revision og de yderligere krav, der er gældende i Danmark, altid vil afdække væsentlig fejlinformation, når sådan findes. Fejlinformationer kan opstå som følge af besvigelser eller fejl og kan betragtes som væsentlige, hvis det med rimelighed kan forventes, at de enkeltvis eller samlet har indflydelse på de økonomiske beslutninger, som brugere træffer på grundlag af årsregnskabet.

Som led i en revision, der udføres i overensstemmelse med internationale standarder om revision og de yderligere krav, der er gældende i Danmark, foretager vi faglige vurderinger og opretholder professionel skepsis under revisionen. Herudover:

- Identificerer og vurderer vi risikoen for væsentlig fejlinformation i årsregnskabet, uanset om denne skyldes besvigelser eller fejl, udformer og udfører revisions-handlinger som reaktion på disse risici samt opnår revisionsbevis, der er tilstrækkeligt og egnet til at danne grundlag for vores konklusion. Risikoen for ikke at opdage væsentlig fejlinformation forårsaget af besvigelser er højere end ved væsentlig fejlinformation forårsaget af fejl, idet besvigelser kan omfatte sammensværgelser, dokumentfalsk, bevidste udeladelser, vildledning eller tilsidesættelse af intern kontrol.
- Opnår vi forståelse af den interne kontrol med relevans for revisionen for at kunne udforme revisions-handlinger, der er passende efter omstændighederne, men ikke for at kunne udtrykke en konklusion om effektiviteten af selskabets interne kontrol.
- Tager vi stilling til, om den anvendte regnskabspraksis, som er anvendt af ledelsen, er passende, samt om de regnskabsmæssige skøn og tilknyttede oplysninger, som ledelsen har udarbejdet, er rimelige.
- Konkluderer vi, om ledelsens udarbejdelse af årsregnskabet på grundlag af regnskabsprincippet om fortsat drift er passende, samt om der på grundlag af det opnåede revisionsbevis er væsentlig usikkerhed forbundet med begivenheder eller forhold, der kan skabe betydelig tvivl om selskabets evne til at fortsætte driften. Hvis vi konkluderer, at der er en væsentlig usikkerhed, skal vi i vores revisionspåtegning gøre opmærksom på oplysninger herom i årsregnskabet eller, hvis sådanne oplysninger ikke er tilstrækkelige, modificere vores konklusion. Vores konklusioner er baseret på det revisionsbevis, der er

opnået frem til datoen for vores revisionspåtegning. Fremtidige begivenheder eller forhold kan dog medføre, at selskabet ikke længere kan fortsætte driften.

- Tager vi stilling til den samlede præsentation, struktur og indhold af årsregnskabet, herunder noteoplysningerne, samt om årsregnskabet afspejler de underliggende transaktioner og begivenheder på en sådan måde, at der gives et retvisende billede heraf.

Vi kommunikerer med den øverste ledelse om blandt andet det planlagte omfang og den tidsmæssige placering af revisionen samt betydelige revisionsmæssige observationer, herunder eventuelle betydelige mangler i intern kontrol, som vi identificerer under revisionen.

Udtalelse om ledelsesberetningen

Ledelsen er ansvarlig for ledelsesberetningen. Vores konklusion om årsregnskabet omfatter ikke ledelsesberetningen, og vi udtrykker ingen form for konklusion med sikkerhed om ledelsesberetningen. I tilknytning til vores revision af årsregnskabet er det vores ansvar at læse ledelsesberetningen og i den forbindelse overveje, om ledelsesberetningen er væsentligt inkonsistent med årsregnskabet eller vores viden opnået ved revisionen eller på anden måde synes at indeholde væsentlig fejlinformation. Vores ansvar er herudover at overveje, om ledelsesberetningen indeholder krævede oplysninger i henhold til den relevante lovgivning.

Baseret på det udførte arbejde er det vores opfattelse, at ledelsesberetningen er i overensstemmelse med årsregnskabet og er udarbejdet i overensstemmelse med kravene i den relevante lovgivning. Vi har ikke fundet væsentlig fejlinformation i ledelsesberetningen.

København, den 27. juni 2024

DELOITTE

Statsautoriseret Revisionspartnerselskab
CVR-nr. 33963556



HENRIK JACOB VILMANN WELLEJUS
Statsautoriseret revisor
MNE-nr. mne24807



CHRISTIAN SANDERHAGE
Statsautoriseret revisor
MNE-nr. mne23347



**” DIVERSITET HANDLER FOR MIG OM
PLADS TIL MANGFOLDIGHED,
OG OM BEDRE RESULTATER PÅ BUNDLINJEN.
INNOVATION OG NYE IDEER TRIVES
NEMLIG BEDST HVOR DER ER PLADS TIL
FORSKELLIGHED.**

SØREN TSCHERNING, Administrerende direktør

LEDELSESBERETNING





LEDELSENS BERETNING

HOVEDAKTIVITET

Selskabets hovedaktivitet er at drive entreprenørvirksomhed, herunder udlejning og handel med entreprenørmaskiner.

UDVIKLING I AKTIVITETER OG ØKONOMISKE FORHOLD

Årets resultat før skat for G. Tscherning A/S (herefter benævnt Tscherning) udgør DKK 25.2 mio., hvilket anses for at være yderst tilfredsstillende. Den samlede omsætning for G. Tscherning A/S udgør i 2023/24 DKK 629.3 mio.

Altså et rigtig flot år for Tscherning trods markedsfaktorer såsom stigende renter og høje energipriser, der har

påvirket den danske byggebranche negativt og afstedkommet en vis tilbageholdenhed hos en del bygherrer.

Det fornuftige resultat tilskrives især imponerende og lønsom vækst i anlægs- og byggepladsdelen af selskabet, hvor forretningsenhederne har vundet en række store og længerevarende sager, og hvor der har været et målrettet fokus på især 'grønne' projekter – såsom etablering af ladestationer for Clever samt større LAR/klimatilpasningsopgaver.

De øvrige forretningsenheder i Tscherning, det vil sige nedrivnings- og Jyllandsenheden, har ikke præsteret tilfredsstillende i regnskabsåret. Begge enheder har derfor undergået organisatoriske og produktionsmæssige ændringer, så der fremadrettet kan opnås tilfredsstillende resultater i disse enheder også.

Den overordnede meget positive økonomiske udvikling har i året muliggjort fortsættelsen af den grønne omstilling, som Tscherning har arbejdet målrettet på igennem mange år.

Det mest synlige eksempel på denne villighed til at investere i 'grønne' løsninger er færdiggørelsen af Tscherninghuset – Tscherning Gruppens hovedsæde i Hedehusene.

Tscherninghuset er et enestående eksempel på en cirkulær transformation, hvor det er lykket at renovere omtrent 1700 m² næsten udelukkende med genbrugte byggematerialer og upcyclede produkter. Genbrugsprocenten er knap 90%, og langt de fleste genbrugte materialer kommer fra Tschernings egne nedrivninger.

Herudover er der foretaget store investeringer i materiel og infrastruktur, der understøtter en reduktion af virksomhedens drifts- og produktionsmæssige CO₂-udledninger. Dette betyder, at der i året er sket en større investering i eldrene maskiner og materiel, ligesom der er udviklet og implementeret en række foranstaltninger, der muliggør fossilfri byggepladser, samt brug af vedvarende energikilder på Tschernings pladser.

Den solide indtjening har også betydet, at Tscherning i regnskabsåret har kunnet investere yderligere i medarbejderudvikling, dette gennem træning og målrettet kompetenceudvikling. Ligesom det også har været muligt at udbygge den faglige og organisatoriske kapacitet gennem en række rekrutteringer, der bidrager yderligere til det vedvarende høje kompetenceniveau i Tscherning.

Investeringer i Tschernings medarbejdere og en fortsat styrkelse af de faglige ressourcer anses for at være en grundlæggende forudsætning for, at den ønskede bæredygtige økonomiske vækst kan fortsætte i det kommende regnskabsår. Høj faglighed skal sammen med vores solide professionalisme, og ambitionen om at levere markedets bedste og grønneste ydelser, sikre det fortsatte gode samarbejde med vores kunder.

Der er således heller ikke tvivl om, at den meget positive udvikling i vores anlægs- og byggepladsportefølje i høj grad er et resultat af meget stærke kunderelationer, der baserer sig på netop en stor tilfredshed med vores høje faglighed og det ansvar, vi udviser for miljø og mennesker.

ORDREBEHOLDNING OG FORVENTNING TIL 2024/25

Tscherning går ind i regnskabsåret med en ordrebeholdning på DKK 551 mio. Dette anses for at være tilfredsstillende.

For det kommende regnskabsår 2024/25 forventer Tscherning en omsætning i størrelsesordenen DKK 650-700 mio., og et resultat før skat på DKK 25-30 mio. Herudover er der efter regnskabsafslutning indgået ordrer i Tscherning for yderligere DKK 122 mio.

VIRKSOMHEDS-STRATEGI

Tscherning har i året fortsat implementeringen af den formulerede vækststrategi frem mod 2025, nemlig *'Tscherning 2025 - Bæredygtig vækst gennem værdibase-ret ledelse og implementering af ny teknologi'*.

Denne strategi er baseret på tre prioriterede udviklingsspor:

- Økonomisk vækst
- Grøn omstilling
- Mennesker

I regnskabsåret er en række aktiviteter i relation til de tre prioriterede strategiske spor blevet implementeret på tværs af virksomheden. Hvor aktiviteter indeholdt i handleplanerne for den grønne omstilling og udvikling af mennesker ligesom sidste år har modtaget væsentlige investeringer og opmærksomhed.

Men også initiativer til fremme af økonomisk vækst er blevet prioriteret, hvilket har betydet en forøgelse af omsætning – som især er sket gennem en væsentlig udvikling i projektporteføljen i Tschernings anlægsenhed.

Udvikling af en virksomhedsstrategi, der skal efterfølge 2025-strategien, er blevet igangsat og forventes færdiggjort i nye regnskabsår.

FORRETNINGSMODEL

Tscherning er en entreprenørvirksomhed, hvis forretningsmodel baserer sig på at udføre større og mindre anlægs-, byggeplads- og nedrivningsentrepriser gennemført som egenproduktion og vundet som tilbud på udbud eller opnået gennem veletablerede samarbejder med kunder og bygherre.

Tscherning udfører entrepriser og projekter for offentlige og private bygherre og kunder og driver en profitabel og lønsom forretning på baggrund af konkurrencedygtige ydelser og solid økonomisk styring af virksomhedens drift og produktion.



SAMFUNDSANSVAR

Tschernings politik og mål for samfundsansvar er beskrevet i virksomhedens CSR-politik fra 2021. Politikdokumentet indeholder del-politikker og mål for hvert område indeholdt i den samlede politik. Det vil også sige for de områder/delområder, der berettes for i nedenstående.

KLIMA OG MILJØ

Politik og mål

Tscherning ønsker at drive sin forretning ud fra en drifts- og produktionsmodel, som samlet set giver den mindst mulige negative påvirkning på klimaet og vores natur. På sigt er ambitionen, at Tscherning som minimum bliver klimaneutral. Indtil videre er der planlagt aktiviteter og investeringer, der skal resultere i en CO₂-reduktion på 60 pct. i 2030 ift. 2018/2019.

I løbet af det kommende regnskabsår skal der anvises aktiviteter og tiltag, der kan bringe Tscherning så tæt på klimaneutral som muligt. F.eks. i form af klimakreditter,

investeringer i skovarealer og andre teknologier til at udtage CO₂ fra vores drift og produktion.

Foruden reduktion af negativ klimapåvirkning fra produktionen er det en målsætning at maksimere værdien af de byggematerialer, vi nedtager i nedrivningsentrepriser. Således er målet, at flest mulige materialer genbruges og/eller finder anvendelse så højt i affaldshierarkiet som muligt.

Aktiviteter

For at kunne udvikle Tscherning hen mod ovenstående målsætninger er der i 2023/2024 blevet udarbejdet en omstillingsplan af maskinflåde samt firmabiler. Denne ligger i forlængelse af de aktiviteter og udskiftninger, der er foretaget hidtil i forhold til at erstatte fossildrevne maskiner med fossilfri alternativer.

I forhold til at reducere påvirkningen fra driften af Tschernings kontorer og matrikler er der opsat solceller på kontorbygningerne på Guldalderen og Lillemosevej.

Endvidere forventes energiforsyningen på Guldalderen at blive omlagt til fjernvarme, når dette bliver muligt jf. forsyningselskabets udrulningsplan.

Resultater

Sammen med omlægning til fjernvarme og bidrag fra solceller på virksomhedens matrikel på Lillemosevej forventes omstillingen af maskiner og bilpark at resultere i en samlet CO2-reduktion for hele Tscherning Gruppen på omkring 60 pct. i 2030 (ift. 2018/2019).

Udover at arbejde målrettet med indsatser til reduktion af CO2-udledningen i produktionen, er der i 2023/2024 introduceret en række partnerskaber med eksterne aftagere af materialer fra Tschernings nedrivnings-sager, så der er langt flere muligheder for at skalere afsætningen – og dermed en væsentligt forbedring i værdiskabelsen af de materialer, der håndteres i nedrivningsforretningen.

Denne optimering af ressourceanvendelse reducerer affaldsmængder og dermed den CO2-udledning, der ellers ville ske fra dels bortskaffelse af affald samt produktion af nye materialer.

Forventninger

Foruden, at ovenstående afspejler virksomhedens ambitioner, er det også et udtryk for, at Tscherning forventer, at markedet ændrer sig. Hovedsagligt i forhold til en øget efterspørgsel på flere CO2-venlige løsninger.

Men også i forhold til en efterspørgsel af mere ansvarlig håndtering af ressourcer (nedtagne materialer) og klimatilpasning. Det er en efterspørgsel, som Tscherning skal og vil tilpasse sig. Det er en nødvendighed, men det er i særdeleshed også en mulighed, hvis virksomheden positionerer sig korrekt til at gribe den.

Tscherning ser også regulering i Danmark i form af affaldsbekendtgørelsen/selektiv nedrivning, bygningsreglementets bæredygtighedskrav, regeringens målsætning om CO2-reduktioner frem mod 2030 som væsentlige drivere af den grønne omstilling og ændringer i efterspørgsel fra kunder.

På europæisk plan er det i høj grad EU's taksonomi, som forventes at drive en meget stor del af den ændrede efterspørgsel. Tscherning kan allerede nu se, at der bliver stillet væsentligt anderledes bæredygtighedskrav fra en række kunder.

ORGANISATIONSLEDELSE

LEDELSENS SAMMENSÆTNING OG MÅL FOR DET UNDERREPRÆSENTEREDE KØN

Politik og mål

Tschernings politik for repræsentation og diversitet i ledelsen og de styrende organer indeholder en klar am-

bition om at fremme diversitet i disse, samt en målsætning om at have 33% kvinder i direktion, bestyrelse og efterfølgende ledelseslag.

Dette tal er lavt, hvis man sammenligner med den generelle befolkningssammensætning. I den ideelle verden ville tallet være 50%. Desværre er dette tal urealistisk at gå efter i en branche, der både traditionelt og aktuelt beskæftiger procentuelt ganske få kvinder.

Den generelle kønsfordeling i branchen så i 2023/24 omtrent således ud:

- Omkring 10% af ansatte i bygge og anlægsbranchen er kvinder – dette gælder også for ledelseslaget.
- I håndværkspræget arbejde er niveauet for den kvindelige andel ca. 4%.
- I de administrative kontorstillinger er niveauet for branchen 73%.

(Kilde: Rapport – Vejen til større kønsdiversitet i byggebranchen, Byggeriets Samfundsansvar 2023)

Aktiviteter

Tscherning afsøger aktivt muligheder for kvindelige kandidater ved ledige stillinger og rekruttering til disse, ligesom konkrete mål og handleplaner for fremme af diversitet og inklusion indgår i Tschernings prioritetsområder i virksomhedens nuværende strategiske handleplaner.

Tscherning søger bl.a. at minimere bias ifm. ansættelser ved at bruge et sprog i annoncer, der tiltaler både bredt og specifikt i forhold til kvinder, og ved aktivt at positivt forskelsbehandle i udvælgelsen af kandidater til job-samtaler.

Udover at Tscherning arbejder målrettet for at øge kønsdiversitet i både bestyrelsen og alle ledelseslag, så har der i det forgange år også været fokus på diversitet og inklusion udover blot køn, da diversitet i Tscherning også skal indbefatte mangfoldighed, hvad angår alder, erfaring og kompetencer. Tscherning er medlem af foreningen Byggeriets Diversitetsdag, der har til formål at arbejde for en større diversitet i bygge- og anlægsbranchen.

Resultater

I regnskabsåret 2023/24 udgjorde kvinder 0% af Tschernings bestyrelse. I den øvrige ledelse udgjorde kvinder 17%.

Tschernings bestyrelse har gennemgået et generationskifte – og bestyrelsen er endnu ikke fuldt besat. Der ledes aktivt efter kvindelige medlemmer.

Ud af Tschernings 15 lærlinge (12 anlægsstruktører og 3 nedriverlærlinge) har vi fået 2 kvindelige anlægsstruktør-lærlinge, hvilket udgør 17% af vores anlægs-



	ANTAL MEDLEMMER	ANTAL KVINDER	ANDEL I %	MÅL FOR 2027 I %
BESTYRELSE	4	0	0	33%
ØVRIG LEDELSE	18	3	17%	33%

Kønsfordeling i ledelsen i Tscherning. Der arbejdes målrettet for at øge kønsdiversitet i både bestyrelsen og alle ledelseslag.

struktør-lærlinge, og det ift., at der er et optag på kun 2% kvinder på struktøruddannelserne i Danmark.

Forventninger

Tscherning vil i 2024/25 opretholde et stærkt fokus på at øge mangfoldig i repræsentation og diversitet, i sammensætningen af ledelse, administration og produktion. Det forventes dog, at dette skærpede fokus på diversitet vil være fremherskende i hele byggebranchen, i takt med øget eksternt og internt pres for at også denne branche repræsenterer den eksisterende samfundsmæssige mangfoldighed.

Tscherning vil derfor ikke blot have et skarpt øje på de opsatte mål for virksomhedens mangfoldighed, men vil i høj grad også videreudvikle på konkrete tiltag, der fremmer diversitet og repræsentation.

RISIKOSTYRING OG DUE DILLIGENCE

Politik og mål

Tscherning har forskellige formulerede virksomhedspolitikker, der relaterer sig til risikostyring og due diligence. Dette er politikker, som stipulerer retningslinjer og mål for bl.a. finansiel styring, risikostyring, indkøb, leverandører og værdikædeansvar osv.

Samlet set er målet i disse retningslinjer, at Tscherning vedvarende skal drive og styre forretningen baseret på den højeste grad af risikostyring og implementering af due diligence – i henhold til de normer og love, der gælder god forretningsskik for virksomheder af Tschernings størrelse.

Det vil sige, at der bl.a. for alle finansielle og økonomiske transaktioner, aktiviteter og beslutningsprocesser er tydelige afgrænsninger og kontroller, der sikrer en rigid og korrekt forvaltning af virksomhedens ressourcer, således at soliditet og sikkerhed aldrig kompromitteres, og at ansvarsfordeling for at dette opretholdes og er tydeligt placeret organisatorisk.

Aktiviteter

Virksomheden vurderer løbende mulige risici for de forskellige forretningsområder samt udarbejder handleplaner for at mitigere disse.

Virksomheden har igennem flere år haft en whistleblowerordning, så både interne og eksterne aktører har mulighed for anonymt at indberette begrundet mistanke om alvorlige eller kritisable forhold eller ulovligheder, hvis sådanne skulle blive observeret. Det gælder blandt andet:

- Strafbare forhold (tyveri, bedrageri, bestikkelse eller dokumentfalsk).
- Alvorlige brud på lovgivning eller vores politikker og interne procedurer.
- Alvorlige brud vedrørende diskrimination, vold, trusler og chikane.

Resultater

Tscherning har gennem effektiv risikostyring og opretholdelse af due diligence reduceret strategiske risici samt negative sociale, miljømæssige og økonomiske påvirkninger som følge af virksomhedens beslutninger og aktiviteter. Dette indebærer bl.a., at der udføres en uafhængig, kompetent og omhyggelig revision.

Forventninger

Det forventes, at risici og trusler mod virksomhedens sikkerhed især kan komme i form af hackerangreb og anden form for cybersabotage af den digitale infrastruktur. Dette anses for at være realistiske risici, hvorfor der også i det kommende regnskabsår vil være en stadig ressourceinvestering i sikring og udvikling af det IT-systemiske fundament for f.eks. økonomistyring, HR-administration m.m. Det forventes også, at Tscherning vil øge den interne kompetencekapacitet, netop for at opretholde et højt systemisk sikkerhedsniveau i forhold til cybertrusler.

SOCIALE- OG PERSONALEFORHOLD

Tschernings politik og mål for sociale- og personaleforhold er beskrevet i virksomhedens samlede CSR-politik fra 2021. Denne politik indeholder en tydelig ambition om, at Tscherning som minimum skal tilbyde arbejdsvilkår, der efterlever gældende nationale og internationale regler/love på området, men at ledelsen skal stræbe efter at skabe sociale- og personaleforhold, der på alle punkter udmærker sig ved at hæve barren langt over minimumslovgivning – ikke kun i branchen, men også i Danmark.

Det vil sige, at politik og mål for sociale- og personaleforhold i Tscherning er ambitiøse og tydelige, hvad angår ansættelsesforhold, sikkerhed og udviklingsmuligheder på arbejdet.

Ansættelsesforhold

Tscherning opretholder, at ansættelsesformer skal være reguleret gennem aftaler ud fra national lovgivning og overenskomster. Tscherning sikrer sig, at (lige)løn og arbejdsvilkår overholder nationale og internationale arbejdsstandarder.



Dette gælder for såvel egne medarbejdere som for indlejet personale, hvor der kontraktuelt aftales overholdelse af såvel Tschernings Code of Conduct for mandskabsleverandører samt overenskomster og anden relevant lovgivning.

Ligesom virksomheden internt yder ansvarlige lønninger, arbejdstider, hviletid, ferie, afskedigelsespraksis og beskyttelse af gravide, laves der regelmæssige opsøgende og kontrollerende besøg blandt de indlejede medarbejdere for at sikre, at ovennævnte aftaler overholdes.

Sundhed og sikkerhed på arbejdet

I 2023/2024 har Tscherning arbejdet målrettet for at fremme og opretholde den højeste grad af fysisk, mentalt og socialt velvære hos ansatte samt forebygge sundhedsproblemer forårsaget af arbejdsvilkårene.

Dette sker blandt andet ved kontinuerlig udvikling, implementering og vedligeholdelse af sundheds-, sikkerheds- og arbejdsmiljøpolitikker, der klart angiver standarder og praksis for de gode arbejdsmiljøpræstationer – både for virksomheden og den enkelte medarbejder. Samt ved en regelmæssig og systematisk træning af både ledere og medarbejdere i såvel politikker og lovgivning som i praktisk udførelse af sikret arbejde.

Tscherning overholder altid standarden ISO 45001 (tidl. OHAS 18001) og bekendtgørelserne 87 og 923, som G. Tscherning A/S er certificeret efter. Det sikrer, at opgaverne udføres under ordentlige arbejdsforhold, der gavner medarbejderne og forebygger arbejdsskader.

Tschernings medarbejdere har flere gange i regnskabsåret fået tildelt formelle anerkendelser fra bygherrer vedr. opretholdelse af det gode og sikre arbejdsmiljø.

Udviklingsmuligheder på arbejdet

Tscherning har også i 2023/24 investeret betydelige ressourcer i, at medarbejdere på alle niveauer i virksomheden gennemførte kurser og efteruddannelse med sigte på kompetence- og personligudvikling.

Dette er blandt andet sket ved gennemførelse af nedriveruddannelsen, formandsuddannelsen, opfølgende asbest-uddannelse, kulturtræning, salgstræning og IT-kurser.

Denne prioritering af udviklingsmuligheder for de ansatte fortsætter i kommende regnskabsår, hvor vi bl.a. gennemfører intern lederuddannelse og øger antallet af medarbejdere, der skal gennemføre formandsuddannelsen.

DATAETIK

Tscherning har udarbejdet en politik for dataetik. Politiken beskriver, hvordan Tscherning indsamler, behandler, bruger, deler og sletter data. Denne er tilgængelig på virksomhedens intranet.

Tscherning har igennem de senere år, og også i 2023/24, arbejdet indgående med at øge digitalisering af drift og produktionsprocesser.

Virksomheden har opretholdt et stort fokus på dataetik, IT-sikkerhed og overholdelse af GDPR-lovgivning over for vores medarbejdere ved hjælp af information, interne processer og forretningsgange.

Sikkerhed knyttet til data for vores medarbejdere, kunder og leverandører har til stadighed vores højeste fokus. Indsamlet data vedrører i al væsentlighed vores medarbejdere og kun i begrænset omfang vores eksterne leverandører.

ANTI KORRUPTION

Tschernings politik og målsætning insisterer på, at leverandører og medarbejdere ikke må tilbyde, modtage, opfordre til at modtage, godkende eller indgå i nogen form for korrupsion, afpresning, bestikkelse eller bestikkelseslignende forhold.

Alle medarbejdere er orienteret om Tschernings ufravigelige krav om, at gældende regler og lovgivning altid skal respekteres. I forbindelse med alle ansættelser gives en grundig orientering om anti-korrupsion i introduktionsforløbet for nye ansatte.

Tscherning søger kontinuerligt at mindske mulighederne for kædesvig, korrupsion og bestikkelse i alle dele af processer. Ved bl.a. at identificere risici for dette, samt at gennemføre og fastholde politikker og praksis, som modvirker korrupsion, afpresning o.l. på alle niveauer af selskabets virksomhed og organisation. Samt ved at etablere og vedligeholde et effektivt system til bekæmpelse af korrupsion.

Der har i året 2023/24 ikke været konstateret brud på regler og love gældende for anti-korrupsion. Tscherning arbejder dog til stadighed ud fra et nul-toleranceprincip og vil derfor kontinuerligt og konsekvent optimere og forbedre de interne systemer, der sikrer anti-korrupsion.

Fair konkurrence

Tscherning praktiserer udelukkende fair konkurrence, og gør det bl.a. ved at udøve aktiviteter i overensstem-

melse med konkurrencelovgivningen og tilhørende regler, samt ved altid at samarbejde med de relevante myndigheder.

Alle relevante medarbejdere, i tillæg til dem der er direkte involveret i tilbudsgivning, er gennem kurser i konkurrenceret og interne dokumenter blevet instrueret i, hvordan de må omgås konkurrenter, og hvilke oplysninger det ikke er lovligt at dele med en konkurrent.

Fremme af samfundsmæssigt ansvar i værdikæden

Tscherning søger at påvirke samarbejdspartnere, underleverandører m.fl. i sin værdikæde til at følge principper og god praksis omkring samfundsmæssigt ansvar.

Dette bl.a. ved at foretage relevante undersøgelser og overvågning (due diligence) af de samarbejdspartnere og leverandører, som Tscherning har relationer til, med henblik på at undgå at forsømme sine forpligtelser over for det samfundsmæssige ansvar.

Til dette er der for de virksomheder og leverandører, Tscherning samarbejder med, udarbejdet og formuleret et adfærdskodeks, vores Code of Conduct. Dette kodeks er altid en del af vores samarbejdsaftaler, således at der ikke er tvivl om, hvad Tscherning forventer af partnere, herunder at lovgivningen altid skal overholdes.

Som yderligere foranstaltning for opretholdelse af det samfundsmæssige ansvar i hele værdikæden har Tscherning i regnskabsåret 2023/2024 opretholdt en kontrolfunktion i form af en fuldtidsansat medarbejder dedikeret til at varetage denne værdikæde-kontrol. Hvilket betyder, at Tscherning fortsat afsætter væsentlige ressourcer til sikring af samfunds-, antikorrupsions- og ansættelsesretligt ansvar i værdikæden.

INVESTERINGER I LOKALSAMFUNDET

Tscherning har opretholdt relationerne til lokalsamfundet ved bl.a. at tage hensyn til, hvordan den lokale samfundsudvikling kan understøttes af virksomhedens samfundsmæssige investeringsprojekter, ved at indgå i lokale samfundsinitiativer, og ved at være i løbende dialog med de omkringliggende kommuners jobcentre.

Virksomheden har blandt andet prioriteret indkøb hos lokale leverandører og forhandlere, ligesom en væsentlig del af Tschernings sponsorater ydes til lokalt forankrede foreninger og initiativer.

Tscherning har således bidraget med ikke uvæsentlige ressourcer til udvikling af offentligt tilgængelige mountainbikespor i Hedeland Naturpark, et rekreativt friluftsområde ejet af blandt andre Høje-Taastrup Kommune



I året 2023/24 har Tschernings bidrag af mandskab og maskiner resulteret i anlæggelsen af 25 km mountain-bike spor i Hedeland.

MENNESKERETTIGHEDER

Tschernings politik og mål for menneskerettigheder indebærer, at virksomheden støtter og respekterer internationale menneskerettighedskonventioner, samt at der arbejdes målrettet for at fremme mangfoldighed og lighed.

Ligebehandling og lige muligheder skal i Tscherning gælde for alle uanset etnisk eller national oprindelse, hudfarve, køn, seksuel orientering, religion, politisk holdning og social herkomst.

Virksomheden har derfor også nedfældet en adfærdspolitik, som alle skriver under på i forbindelse med ansættelse i Tscherning. Politikken foreskriver bl.a., at vi som virksomhed ikke accepterer nogen form for psykisk eller fysisk afstraffelse, trussel om afstraffelse, diskriminering i ansættelsen eller arbejdet, mobning på arbejdspladsen, chikane af seksuel eller anden karakter, tvangsarbejde eller andre former for ufrivilligt arbejde – alle punkter omfatter ligeledes sådanne handlinger fra eksterne samarbejdspartnere.

Med ovenstående tiltag sikres det, at følgende rettigheder overholdes, både i relation til egne medarbejdere og eksterne personer/grupper:

- Retten til sikkerhed, menings- og ytringsfrihed, religionsfrihed og retten til beskyttelse af privatliv.
- Retten til at blive behandlet lige uanset køn, etnicitet, alder, (social)baggrund og lignende forhold.
- Retten til grundlæggende arbejdstagerrettigheder såsom retten til frit at organisere sig samt retten til ikke-diskriminerende og ligestillet ansættelse og beskæftigelse.

Tscherning har i regnskabsåret 2023/24 ikke konstateret brud på menneskerettighederne i dets virke.

Fortsat sikring af menneskerettigheder samt mitigering af relaterede risici for brud på disse vil fremadrettet også ske ved blandt andet at opretholde/videreudvikle tydelige politikker, en meget høj grad af dataetik, sikre HR- og administrative systemer og processer samt overholdelse af gældende GDPR-regler.

Tscherning har investeret i et nyt opdateret HR-system, der vil blive implementeret i kommende år. Dette for at opnå endnu bedre sikring af personfølsomme data.

USIKKERHED VEDRØRENDE INDREGNING OG MÅLING

Indregning og måling af igangværende arbejder er forbundet med nogen grad af usikkerhed, idet der anvendes skøn.

Selskabet er part i verserende sager. Der afsættes til dækning til forventet udfald af disse sager. Det er ledelsens opfattelse, at disse sager ikke vil påvirke selskabets finansielle stilling ud over de forpligtelser, der er indregnet i årsregnskabet 2023/24.

Der er ikke væsentlig usikkerhed ved indregning og måling i årsrapporten

VIDENRESSOURCER

Der er i året gennemført en række rekrutteringer, som indebærer en væsentlig styrkelse af Tscherning videns- og faglige kapacitet. Denne kapacitetsforøgelse er især sket i relation til styrkelsen af det 'grønne' forretningsområde, samt Tschernings forberedelse til snart at skulle rapportere mere rigtigt på CSRD og ESG-nøgletal.

BEGIVENHEDER EFTER BALANCEDAGEN

Der er fra balancedagen og frem til i dag ikke indtrådt forhold, som forrykker vurderingen i årsrapporten.



**” RESPEKT FOR MENNESKER, MILJØ
OG SIKKERHED BLIVER TÆNKT IND
I ALLE FORRETNINGSBESLUTNINGER,
OG VEJER MINDST LIGE SÅ TUNGT
SOM ØKONOMISKE HENSYN.**

KMA-CHEF, Tschering Gruppen

ÅRSREGNSKAB



RESULTATOPGØRELSE

	Note	2023/24 kr.	2022/23 kr.
Nettoomsætning	1	629.309.096	596.630.630
Andre driftsindtægter		334.551	736.726
Omkostninger til råvarer og hjælpematerialer		(369.642.373)	(367.721.149)
Andre eksterne omkostninger		(43.158.074)	(41.007.362)
Bruttoresultat		216.843.200	188.638.845
Personaleomkostninger	2	(177.525.975)	(153.665.154)
Af- og nedskrivninger	3	(15.925.660)	(13.858.876)
Driftsresultat		23.391.565	21.114.815
Indtægter af kapitalandele i tilknyttede virksomheder		209.359	1.474.122
Andre finansielle indtægter	4	2.952.015	738.752
Andre finansielle omkostninger	5	(1.393.032)	(1.019.931)
Resultat før skat		25.159.907	22.307.758
Skat af årets resultat	6	(5.697.998)	(5.064.800)
Årets resultat	7	19.461.909	17.242.958

BALANCE PR. 30.04.2024

Aktiver

	Note	2023/24 kr.	2022/23 kr.
Erhvervede immaterielle aktiver		1.549.029	973.786
Immaterielle aktiver	8	1.549.029	973.786
Andre anlæg, driftsmateriel og inventar		58.134.219	43.828.556
Materielle aktiver	9	58.134.219	43.828.556
Kapitalandele i tilknyttede virksomheder		8.337.873	8.128.514
Finansielle aktiver	10	8.337.873	8.128.514
Anlægsaktiver		68.021.121	52.930.856
Råvarer og hjælpematerialer		3.307.965	2.178.080
Varebeholdninger		3.307.965	2.178.080
Tilgodehavender fra salg og tjenesteydelser		143.534.100	141.389.751
Igangværende arbejder for fremmed regning	11	28.570.298	23.688.697
Tilgodehavender hos tilknyttede virksomheder		86.978.070	56.157.539
Andre tilgodehavender		469.471	1.143.295
Periodeafgrænsningsposter	12	6.698.563	4.667.434
Tilgodehavender		266.250.502	227.046.716
Likvide beholdninger		9.678.562	20.176.281
Omsætningsaktiver		279.237.029	249.401.077
Aktiver		347.258.150	302.331.933



Passiver

	Note	2023/24 kr.	2022/23 kr.
Virksomhedskapital	13	1.700.000	1.700.000
Overført overskud eller underskud		52.572.636	43.110.727
Forslag til udbytte for regnskabsåret		10.000.000	17.000.000
Egenkapital		64.272.636	61.810.727
Udskudt skat	14	8.814.601	19.553.991
Andre hensatte forpligtelser	15	2.819.843	2.333.672
Hensatte forpligtelser		11.634.444	21.887.663
Leasingforpligtelser		25.485.701	21.287.845
Skyldig skat		16.437.388	954.200
Langfristede gældsforpligtelser	16	41.923.089	22.242.045
Kortfristet del af langfristede forpligtelser	16	14.276.433	11.252.274
Igangværende arbejder for fremmed regning	11	69.246.306	49.183.880
Leverandører af varer og tjenesteydelser		73.089.191	58.189.061
Gæld til tilknyttede virksomheder		45.048.052	48.893.656
Skyldige sambeskatningsbidrag		954.200	632.812
Anden gæld		26.813.799	28.239.815
Kortfristede gældsforpligtelser		229.427.981	196.391.498
Gældsforpligtelser		271.351.070	218.633.543
Passiver		347.258.150	302.331.933
Ikke-indregnede leje- og leasingforpligtelser	18		
Eventualforpligtelser	19		
Pantsætninger og sikkerhedsstillelser	20		
Nærtstående parter med bestemmende indflydelse	21		
Transaktioner med nærtstående parter	22		
Koncernforhold	23		

EGENKAPITALOPGØRELSE

	Virksomheds- kapital kr.	Overført overskud eller underskud kr.	Forslag til udbytte for regnskabsåret kr.	I alt kr.
Egenkapital primo	1.700.000	43.110.727	17.000.000	61.810.727
Udbetalt ordinært udbytte	0	0	(17.000.000)	(17.000.000)
Årets resultat	0	9.461.909	10.000.000	19.461.909
Egenkapital ultimo	1.700.000	52.572.636	10.000.000	64.272.636



PENGESTRØMSOPGØRELSE

	Note	2023/24 kr.	2022/23 kr.
Driftsresultat		23.391.565	21.114.815
Af- og nedskrivninger		15.925.660	13.122.150
Ændringer i arbejdskapital	17	24.175.021	(38.330.089)
Pengestrømme vedrørende primær drift		63.492.246	(4.093.124)
Modtagne finansielle indtægter		2.952.015	738.752
Betalte finansielle omkostninger		(1.393.032)	(1.019.931)
Refunderet/(betalt) skat		(632.812)	639.093
Pengestrømme vedrørende drift		64.418.417	(3.735.210)
Køb mv. af immaterielle aktiver		(1.164.412)	(816.590)
Køb mv. af materielle aktiver		(31.779.333)	(23.773.326)
Salg af materielle aktiver		2.471.729	2.608.578
Pengestrømme vedrørende investeringer		(30.472.016)	(21.981.338)
Frie pengestrømme frembragt fra drift og investering før finansiering		33.946.401	(25.716.548)
Udbetalt udbytte		(17.000.000)	(4.000.000)
Indgåelse af leasingforpligtelser		17.965.720	16.899.044
Afdrag på leasingforpligtelser		(10.743.705)	(12.112.709)
Netto udlån til tilknyttede virksomheder		(34.666.135)	29.848.590
Pengestrømme vedrørende finansiering		(44.444.120)	30.634.925
Ændring i likvider		(10.497.719)	4.918.377
Likvider primo		20.176.281	15.257.904
Likvider ultimo		9.678.562	20.176.281
Likvider ultimo sammensætter sig af:			
Likvide beholdninger		9.678.562	20.176.281
Likvider ultimo		9.678.562	20.176.281

NOTER

1 Nettoomsætning

	2023/24	2022/23
	kr.	kr.
Anlægs-, nedrivnings- og byggepladsarbejder	629.309.096	596.630.630
Aktiviteter i alt	629.309.096	596.630.630

Koncernens primær aktivitet er udførelse af nedrivnings- og anlægsarbejder som hoved- og underentreprenør på det danske marked.

2 Personaleomkostninger

	2023/24	2022/23
	kr.	kr.
Gager og lønninger	150.435.304	132.239.285
Pensioner	14.791.020	11.620.390
Andre omkostninger til social sikring	1.835.269	1.665.111
Andre personaleomkostninger	10.464.382	8.140.368
	177.525.975	153.665.154

Gennemsnitligt antal fuldtidsansatte medarbejdere	300	275
---	-----	-----

Vederlag til selskabets ledelse er ikke oplyst med henvisning til årsregnskabslovens § 98 B stk. 3.

3 Af- og nedskrivninger

	2023/24	2022/23
	kr.	kr.
Afskrivninger på immaterielle aktiver	589.169	353.914
Afskrivninger på materielle aktiver	15.336.491	13.504.962
	15.925.660	13.858.876

4 Andre finansielle indtægter

	2023/24	2022/23
	kr.	kr.
Finansielle indtægter fra tilknyttede virksomheder	2.629.028	714.072
Renteindtægter i øvrigt	322.987	24.680
	2.952.015	738.752



5 Andre finansielle omkostninger

	2023/24	2022/23
	kr.	kr.
Finansielle omkostninger fra tilknyttede virksomheder	158.592	34.621
Renteomkostninger i øvrigt	1.220.137	846.545
Valutakursreguleringer	14.303	138.765
	1.393.032	1.019.931

6 Skat af årets resultat

	2023/24	2022/23
	kr.	kr.
Aktuel skat	16.437.388	954.200
Ændring af udskudt skat	(10.739.390)	4.010.600
Regulering vedrørende tidligere år	0	100.000
	5.697.998	5.064.800

7 Forslag til resultatdisponering

	2023/24	2022/23
	kr.	kr.
Ordinært udbytte for regnskabsåret	10.000.000	17.000.000
Overført resultat	9.461.909	242.958
	19.461.909	17.242.958

8 Immaterielle aktiver

	Erhvervede immaterielle aktiver kr.
Kostpris primo	4.443.534
Tilgange	1.164.412
Afgange	(1.343.513)
Kostpris ultimo	4.264.433
Af- og nedskrivninger primo	(3.469.748)
Årets afskrivninger	(589.169)
Tilbageførsel ved afgang	1.343.513
Af- og nedskrivninger ultimo	(2.715.404)
Regnskabsmæssig værdi ultimo	1.549.029
Ikke-ejede aktiver	282.167

NOTER

9 Materielle aktiver

	Andre anlæg, driftsmateriel og inventar kr.
Kostpris primo	88.089.305
Tilgange	31.779.333
Afgange	(10.466.801)
Kostpris ultimo	109.401.837
Af- og nedskrivninger primo	(44.260.749)
Årets afskrivninger	(15.336.491)
Tilbageførsel ved afgange	8.329.622
Af- og nedskrivninger ultimo	(51.267.618)
Regnskabsmæssig værdi ultimo	58.134.219
Ikke-ejede aktiver	42.440.602

10 Finansielle aktiver

	Kapitalandele i tilknyttede virksomheder kr.
Kostpris primo	17.769.662
Kostpris ultimo	17.769.662
Nedskrivninger primo	(9.641.148)
Andel af årets resultat	209.359
Nedskrivninger ultimo	(9.431.789)
Regnskabsmæssig værdi ultimo	8.337.873

Kapitalandele i dattervirksomheder	Hjemsted	Retsform	Ejerandel %
B. Tscherning A/S	Hedehusene	A/S	100%

11 Igangværende arbejder for fremmed regning

	2023/24 kr.	2022/23 kr.
Igangværende arbejder for fremmed regning	937.690.223	915.594.775
Foretagne acontofaktureringer	(978.366.231)	(941.089.958)
Overført til forpligtelser	69.246.306	49.183.880
	28.570.298	23.688.697



12 Periodeafgrænsningsposter

Periodeafgrænsningsposter indregnet under aktiver omfatter afholdte omkostninger til forsikringer, leasingydelser mv., der vedrører efterfølgende regnskabsår.

13 Virksomhedskapital

	Antal	Pålydende værdi kr.	Nominel værdi kr.
Aktiekapital	1.700	1.000	1.700.000
	1.700		1.700.000

14 Udskudt skat

Bevægelser i året	2023/24 kr.	2022/23 kr.
Primo	19.553.991	14.904.000
Indregnet i resultatopgørelsen	(10.739.390)	4.649.991
Ultimo	8.814.601	19.553.991

Udskudt skat vedrører midlertidige forskelle mellem regnskabsmæssige og skattemæssige værdier.

15 Andre hensatte forpligtelser

Andre hensatte forpligtelser består af skønnet forpligtelser vedrørende garantikrav.

16 Langfristede forpligtelser

	Forfald inden for 12 måneder 2023/24 kr.	Forfald inden for 12 måneder 2022/23 kr.	Forfald efter 12 måneder 2023/24 kr.	Restgæld efter 5 år 2023/24 kr.
Leasingforpligtelser	14.276.433	11.252.274	25.485.701	2.500.308
Skyldig skat	0	0	16.437.388	0
	14.276.433	11.252.274	41.923.089	2.500.308

17 Ændring i arbejdskapital

	2023/24 kr.	2022/23 kr.
Ændring i varebeholdninger	(1.129.885)	576.515
Ændring i tilgodehavender	(8.383.255)	(37.417.297)
Ændring i leverandørgæld mv.	33.688.161	(1.489.307)
	24.175.021	(38.330.089)

NOTER

18 Ikke-indregnede leje- og leasingforpligtelser

	2023/24	2022/23
	kr.	kr.
Forpligtelser i henhold til leje- eller leasingkontrakter frem til udløb i alt	20.410.096	16.286.500
Heraf forpligtelser i henhold til leje- eller leasingkontrakter med tilknyttede virksomheder	1.714.074	964.074

19 Eventualforpligtelser

Sambeskatning

Selskabet indgår i en dansk sambeskatning med Morning ApS som administrationselskab. Selskabet hæfter derfor i henhold til selskabsskattelovens regler herom for indkomstskatter mv. for de sambeskattede selskaber og ligeledes for eventuelle forpligtelser til at indeholde kildeskat på renter, royalties og udbytter for de sambeskattede selskaber. De sambeskattede selskabers samlede kendte nettoforpligtelse i sambeskatningen fremgår af administrationselskabets årsregnskab.

Øvrige forhold

Selskabet er part i igangværende verserende sager. Det er ledelsens opfattelse, at udfaldet af disse sager ikke vil påvirke selskabets finansielle stilling ud over de forpligtelser, der er indregnet i årsregnskabet 2023/24.

20 Pantsætninger og sikkerhedsstillelser

Selskabet har gennem forsikringselskab stillet arbejdsgarantier for igangværende og afsluttede projekter pr. 30. april 2024, der udgør 101.091 t.kr. (pr. 30 april 2023: 76.450 t.kr.).

Sikkerhedsstillelser over for tilknyttede virksomheder

Selskabet har stillet sikkerhed i forbindelse med bankengagementer i følgende tilknyttede virksomheder: Tscherning Holding A/S, Tscherning Ejendomme A/S, Total Diamanten ApS og Tscherning Maskiner ApS, samt afgivet tilbagetrædelseserklæringer og støtteerklæring over for enkelte tilknyttede virksomheder.

21 Nærtstående parter med bestemmende indflydelse

Nærtstående parter med bestemmende indflydelse:

- Tscherning Holding A/S, 2640 Hedehusene, ejer alle aktierne i selskabet og har bestemmende indflydelse.
- Morning ApS, 1436 København K, ejer 90% af aktierne i Tscherning Holding A/S og har bestemmende indflydelse.
- Direktør Søren Tscherning, 1436 København K, ultimativ ejer af Morning ApS.

22 Transaktioner med nærtstående parter

I årsrapporten oplyses alene transaktioner med nærtstående parter, der ikke er gennemført på markedsvilkår. Der er ikke gennemført sådanne transaktioner i regnskabsåret



23 Koncernforhold

Navn og hjemsted for modervirksomheden, der udarbejder koncernregnskab for den største koncern:
Morning ApS, c/o Søren Tscherning, Trangravsvej 3C, 1436 København K.

Navn og hjemsted for modervirksomheden, der udarbejder koncernregnskab for den mindste koncern:
Tscherning Holding A/S, Guldalderen 32, 2640 Hedehusene.

ANVENDT REGNSKABSPRAKSIS





ANVENDT REGNSKABSPRAKSIS

Årsrapporten er aflagt i overensstemmelse med årsregnskabslovens bestemmelser for regnskabsklasse C (stor).

Årsregnskabet er aflagt efter samme regnskabspraksis som sidste år.

GENERELT OM INDREGNING OG MÅLING

Aktiver indregnes i balancen, når det som følge af en tidligere begivenhed er sandsynligt, at fremtidige økonomiske fordele vil tilflyde virksomheden, og aktivets værdi kan måles pålideligt.

Forpligtelser indregnes i balancen, når virksomheden som følge af en tidligere begivenhed har en retlig eller faktisk forpligtelse, og det er sandsynligt, at fremtidige økonomiske fordele vil fragå virksomheden, og forpligtelsens værdi kan måles pålideligt.

Ved første indregning måles aktiver og forpligtelser til kostpris. Måling efter første indregning sker som beskrevet for hver enkelt regnskabspost nedenfor.

Ved indregning og måling tages hensyn til forudsigelige risici og tab, der fremkommer, inden årsrapporten aflægges, og som be- eller afkræfter forhold, der eksisterede på balancedagen.

I resultatopgørelsen indregnes indtægter, i takt med at de indtjenes, mens omkostninger indregnes med de beløb, der vedrører regnskabsåret.

OMREGNING AF FREMMED VALUTA

Transaktioner i fremmed valuta omregnes ved første indregning til transaktionsdagens kurs. Tilgodehavender, gældsforpligtelser og andre monetære poster i fremmed valuta, som ikke er afregnet på balancedagen, omregnes til balancedagens valutakurs. Valutakursdifferencer, der opstår mellem transaktionsdagens kurs og kursen på henholdsvis betalingsdagen og balancedagen, indregnes i resultatopgørelsen som finansielle poster. Materielle og immaterielle anlægsaktiver, varebeholdninger og andre ikke-monetære aktiver, der er købt i fremmed valuta, omregnes til historiske kurser.

RESULTATOPGØRELSEN

Nettoomsætning

Nettoomsætning ved salg af tjenesteydelser indregnes i resultatopgørelsen, når levering til køber har fundet sted, der foreligger en forpligtende salgsaftale, salgsprisen er fastlagt, og indbetalingen er modtaget eller med rimelig sikkerhed kan forventes modtaget.

Nettoomsætning indregnes eksklusive moms, afgifter og rabatter i forbindelse med salget og måles til dagsværdien af det fastsatte vederlag.

Igangværende arbejder for fremmed regning indregnes i nettoomsætningen, i takt med at produktionen udføres, således at nettoomsætningen svarer til salgsværdien af det i regnskabsåret udførte arbejde (produktionsmetoden). Denne metode anvendes, når de samlede indtægter og omkostninger på entreprisekontrakten og færdiggørelsesgraden på balancedagen kan opgøres pålideligt, og det er sandsynligt, at de økonomiske fordele, herunder betalinger, vil tilgå selskabet.

Omkostninger til råvarer og hjælpematerialer

Omkostninger til råvarer og hjælpematerialer omfatter regnskabsårets forbrug af råvarer og hjælpematerialer efter regulering for forskydning i beholdninger af disse varer mv. fra primo til ultimo. I posten indgår eventuelt svind og sædvanlige nedskrivninger af de pågældende lagerbeholdninger.

Andre eksterne omkostninger

Andre eksterne omkostninger omfatter omkostninger, der vedrører virksomhedens primære aktiviteter, herunder loka- leomkostninger, kontorholdsomkostninger, salgsfremmende omkostninger mv. I posten indgår endvidere nedskrivninger af tilgodehavender indregnet under omsætningsaktiver.

Personaleomkostninger

Personaleomkostninger omfatter løn og gager såvel som omkostninger til social sikring, pensioner o.l. for virksomhedens medarbejdere.

Af- og nedskrivninger

Af- og nedskrivninger af materielle og immaterielle anlægsaktiver består af regnskabsårets af- og nedskrivninger opgjort ud fra henholdsvis de fastsatte restværdier og brugstider for de enkelte aktiver og gennemførte nedskrivningstest og af gevinster og tab ved salg af materielle samt immaterielle anlægsaktiver.

Indtægter af kapitalandele i tilknyttede virksomheder

Indtægter af kapitalandele i tilknyttede virksomheder omfatter den forholdsmæssige andel af de enkelte virksomheders resultat efter fuld eliminering af interne avancer og tab.

Andre finansielle indtægter

Andre finansielle indtægter består af renteindtægter, herunder renteindtægter fra tilgodehavender hos tilknyttede virksomheder, gæld og transaktioner i fremmed valuta samt godtgørelser under aconto skatteordningen mv.

Andre finansielle omkostninger

Andre finansielle omkostninger består af renteindtægter, herunder renteindtægter fra tilgodehavender hos tilknyttede virksomheder, gæld og transaktioner i fremmed valuta samt godtgørelser under aconto skatteordningen mv.

Skat

Årets skat, der består af årets aktuelle skat og ændring af udskudt skat, indregnes i resultatopgørelsen med den del, der kan henføres til årets resultat, og direkte på egenkapitalen med den del, der kan henføres til posteringer direkte på egenkapitalen.

Selskabet er sambeskattet med det ultimative moderselskab Morning ApS samt alle dens dattervirksomheder. Den aktuelle danske selskabsskat fordeles mellem de sambeskattede virksomheder i forhold til disses skattepligtige indkomster (fuld fordeling med refusion vedrørende skattemæssige underskud).

BALANCEN

Immaterielle rettigheder mv.

Immaterielle rettigheder mv. omfatter erhvervet software.

Erhvervede immaterielle rettigheder måles til kostpris med fradrag af akkumulerede afskrivninger. Patenter afskrives lineært over den resterende patentperiode, og licenser afskrives lineært over aftaleperioden.

Afskrivningsperioden udgør 3-6 år. Immaterielle rettigheder mv. nedskrives til genindvindingsværdi, hvis denne er lavere end den regnskabsmæssige værdi.

Materielle aktiver

Andre anlæg, driftsmateriel og inventar måles til kostpris med fradrag af akkumulerede af- og nedskrivninger.

Der afskrives ikke på grunde.

Kostprisen omfatter anskaffelsesprisen, omkostninger direkte tilknyttet anskaffelsen og omkostninger til klargøring af aktivet indtil det tidspunkt, hvor aktivet er klar til at blive taget i brug. For finansielt leasede aktiver udgør kostprisen den laveste værdi af dagsværdien af aktivet og nutidsværdien af de fremtidige leasingydelsler. Der opskrives på materielle anlægsaktiver, såfremt dette giver et mere retvisende billede af aktivernes værdi. Opskrivninger indregnes direkte på egenkapitalen under Reserve for opskrivninger.

Afskrivningsgrundlaget er kostpris med tillæg af opskrivninger og med fradrag af forventet restværdi efter afsluttet brugstid. Der foretages lineære afskrivninger baseret på følgende vurdering af aktivernes forventede brugstider:

Andre anlæg, driftsmateriel og inventar: 2 - 10 år.

Forventede brugstider og restværdier revurderes årligt.

Materielle anlægsaktiver nedskrives til genindvindingsværdi, hvis denne er lavere end den regnskabsmæssige værdi.

Kapitalandele i tilknyttede virksomheder

Kapitalandele i tilknyttede virksomheder indregnes og måles i modervirksomhedens regnskab efter den indre værdis metode (equity-metoden). Dette indebærer, at kapitalandelene

måles til den forholds-mæssige andel af virksomhedernes regnskabsmæssige indre værdi med tillæg af uafskrevet goodwill og med fradrag eller tillæg af urealiserede koncerninterne fortjenester og tab.

Tilknyttede virksomheder med negativ regnskabsmæssig indre værdi måles til 0 kr. Eventuelle tilgodehavender hos disse virksomheder nedskrives til nettorealisationsværdi ud fra en konkret vurdering. Såfremt modervirksomheden har en retlig eller faktisk forpligtelse til at dække den pågældende virksomheds forpligtelser, og det er sandsynligt, at denne forpligtelse vil blive aktualiseret, indregnes en hensat forpligtelse målt til nutidsværdien af de omkostninger, det skønnes nødvendigt at afholde for at afvikle forpligtelsen.

Nettoopskrivning af kapitalandele i tilknyttede virksomheder overføres i forbindelse med resultatdisponeringen til reserve for nettoopskrivning efter den indre værdis metode under egenkapitalen.

Varebeholdninger

Varebeholdninger måles til kostpris, opgjort efter FIFO-metoden, eller nettorealisationsværdi, hvor denne er lavere.

Kostprisen omfatter anskaffelsesprisen med tillæg af hjemtagelsesomkostninger. Kostprisen for fremstillede varer og varer under fremstilling omfatter omkostninger til råvarer, hjælpematerialer og direkte løn samt indirekte produktionsomkostninger.

Nettorealisationsværdi for varebeholdninger opgøres som forventet salgspris med fradrag af færdiggørelsesomkostninger og omkostninger, der skal afholdes for at effektuere salget.

Tilgodehavender

Tilgodehavender måles til amortiseret kostpris, der sædvanligvis svarer til nominel værdi, med fradrag af nedskrivninger til imødegåelse af forventede tab.

Igangværende arbejder for fremmed regning

Igangværende arbejder for fremmed regning måles til salgsværdien af det på balancedagen udførte arbejde. Salgsværdien måles på baggrund af færdiggørelsesgraden og de samlede forventede indtægter på det enkelte igangværende arbejde. Færdiggørelsesgraden beregnes normalt som forholdet mellem det faktiske ressourceforbrug og det totale budgetterede ressourceforbrug.

Hvis salgsværdien af et igangværende arbejde ikke kan opgøres pålideligt, måles salgsværdien til de medgåede omkostninger eller til nettorealisationsværdien, hvis denne er lavere. Det enkelte igangværende arbejde indregnes i balancen under tilgodehavender eller gældsforpligtelser, afhængigt af om nettoværdien, der er opgjort som salgsværdien med fradrag af modtagne forudbetalinger, er positiv eller negativ.

Omkostninger i forbindelse med salgsarbejde og opnåelse af kontrakter samt finansieringsomkostninger indregnes i resultatopgørelsen, når de afholdes.



Tilgodehavende og skyldig sambeskatningsbidrag

Aktuelle skyldige sambeskatningsbidrag eller tilgodehavende sambeskatningsbidrag indregnes i balancen opgjort som beregnet skat af årets skattepligtige indkomst, reguleret for betalt aconto skat. Ved skattemæssige underskud indregnes kun tilgodehavende sambeskatningsbidrag, hvis underskuddet forventes udnyttet i sambeskatningen.

Periodeafgrænsningsposter

Periodeafgrænsningsposter indregnet under aktiver omfatter afholdte omkostninger, der vedrører efterfølgende regnskabsår. Periodeafgrænsningsposter måles til kostpris.

Likvide beholdninger

Likvide beholdninger omfatter kontante beholdninger og bankindeståender.

Udbytte

Udbytte indregnes som en gældsforpligtelse på det tidspunkt, hvor det er vedtaget på generalforsamlingen. Det foreslåede udbytte for regnskabsåret vises som en særskilt post i egenkapitalen. Ekstraordinære udbytter vedtaget i regnskabsåret indregnes direkte på egenkapitalen ved udlodning og vises som en særskilt post i ledelsens forslag til resultatdisponering.

Udskudt skat

Udskudt skat indregnes af alle midlertidige forskelle mellem regnskabsmæssige og skattemæssige værdier af aktiver og forpligtelser, hvor den skattemæssige værdi af aktiverne opgøres med udgangspunkt i den planlagte anvendelse af det enkelte aktiv. Udskudte skatteaktiver, herunder skatteværdien af fremførselsberettigede skattemæssige underskud, indregnes i balancen med den værdi, aktivet forventes at kunne realiseres til, enten ved modregning i udskudte skatteforpligtelser eller som nettoskatteaktiver.

Andre hensatte forpligtelser

Andre hensatte forpligtelser omfatter forventede omkostninger til garantiforpligtelser.

Andre hensatte forpligtelser indregnes og måles som det bedste skøn over de omkostninger, der er nødvendige for på balancedagen at afvikle forpligtelserne. Hensatte forpligtelser med forventet forfaldstid ud over et år fra balancedagen måles til tilbagediskonteret værdi.

Når det er sandsynligt, at de samlede omkostninger vil overstige de samlede indtægter på et igangværende arbejde for fremmed regning, hensættes til dækning af det samlede tab, der påregnes ved det pågældende arbejde.

Leasingforpligtelser

Leasingforpligtelser vedrørende finansielt leasede aktiver indregnes i balancen som gældsforpligtelser og måles på tidspunktet for indgåelse af kontrakten til nutidsværdien af de fremtidige leasingydelse. Efter første indregning måles leasingforpligtelserne til amortiseret kostpris. Forskellen mellem nutidsværdien og den nominelle værdi af leasingydelse indregnes i resultatopgørelsen over kontrakternes løbetid som en finansiell omkostning.

Operationelle leasingaftaler

Leasingydelse vedrørende operationelle leasingaftaler indregnes lineært i resultatopgørelsen over leasingperioden.

Andre finansielle forpligtelser

Andre finansielle forpligtelser måles til amortiseret kostpris, der sædvanligvis svarer til nominel værdi.

Skyldig og tilgodehavende skat

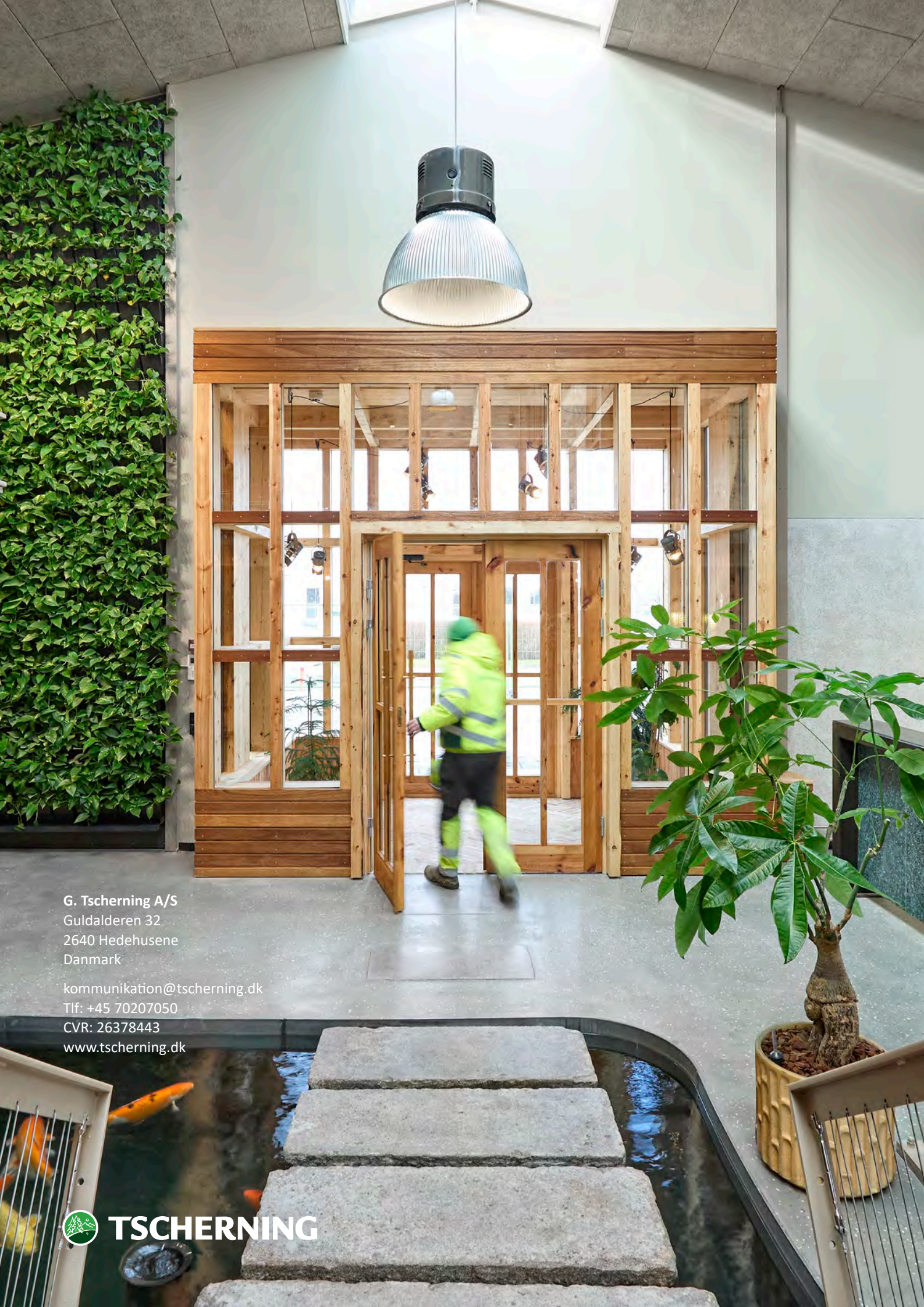
Aktuelle skatteforpligtelser eller tilgodehavende aktuel skat indregnes i balancen opgjort som beregnet skat af årets skattepligtige indkomst, reguleret for betalt aconto skat.

PENGESTRØMSOPGØRELSEN

Pengestrømsopgørelsen viser pengestrømme vedrørende drift, investeringer og finansiering samt likviderne ved årets begyndelse og slutning.

Pengestrømme vedrørende driftsaktiviteter præsenteres efter den indirekte metode og opgøres som driftsresultatet reguleret for ikke-kontante driftsposter, ændring i driftskapital og betalt selskabsskat. Pengestrømme vedrørende investeringsaktiviteter omfatter betalinger i forbindelse med køb og salg af virksomheder, aktiviteter og finansielle anlægsaktiver samt køb, udvikling, forbedring og salg mv. af immaterielle og materielle aktiver, herunder anskaffelse af finansielt leasede aktiver.

Pengestrømme vedrørende finansieringsaktiviteter omfatter ændringer i størrelse eller sammensætning af virksomhedskapitalen og de omkostninger, der er forbundet hermed, samt optagelse af lån, indgåelse af finansielle leasingaftaler, afdrag på rentebærende gæld, køb af egne aktier og betaling af udbytte. Likvider omfatter likvide beholdninger og kortfristede værdipapirer med ubetydelig kursrisiko med fradrag af kortfristet bankgæld.



G. Tscherning A/S
Guldalderen 32
2640 Hedehusene
Danmark

kommunikation@tscherning.dk
Tlf: +45 70207050
CVR: 26378443
www.tscherning.dk



TSCHERNING