



TSCHERNING

- DANMARKS GRØNNE ENTREPRENØR

ÅRSREGNSKAB
2019/2020

Godkendt på selskabets generalforsamling, den 24. juni 2020

Dirigent:

Birgitte Arnfred

G. Tscherning A/S

CVR.: 26378443



G. TSCHERNING A/S

Guldalderen 32
2640 Hedehusene

Telefon: +45 7020 7050
Website: www.tschering.dk

FIRMAOPLYSNINGER

CVR-nr.: 26378443

Hjemsted: Høje Taastrup

Regnskabsår: 01.05.2019 - 30.04.2020

BESTYRELSE

Birgitte Arnfred - formand
Klaus Bodilsen
Jørgen Kjeld Ljungquist Jensen
Søren Tscherning

DIREKTION

Søren Tscherning

REVISOR

Deloitte Statsautoriseret
Revisionspartnerselskab

Weidekampsgade 6
Postboks 1600
0900 København



INDHOLD

Udgravning til LAR -projekt i Køge.

FORORD

En introduktion fra Søren Tscherning 4

OM TSCHERNING

Danmarks Grønne Entreprenør 5

AKTIVITETER 2019/2020

Lindholm, Vordingborg 8

Pulse, Taastrup 9

Papirøen, København 10

Køge Nord, Køge 12

Statens Naturhistoriske 13

Museum, København

LEDELSES- OG REVISORSPÅTEGNING

Ledelsespåtegning 14

Den uafhængige revisors påtegning 15

LEDELSESBERETNING

Hovedaktivitet 18

Udvikling i aktiviteter og økonomiske forhold 18

Bæredygtighed 19

Tschernings bidrag til FNs verdensmål 22

Strategi 26

Antikorruption og Compliance 27

CSR - Social ansvarlighed 29

Forbehold vedrørende 33

indregning og måling 34

Året i Tal 40

Noter til regnskabet 40

ANVENDT REGNSKABSPRAKSIS

Formel Metode 46

Godkendt på selskabets
generalforsamling, den 24. juni 2020

FORORD FRA SØREN TSCHERNING



KÆRE ALLE SAMMEN

Det er mig en stor glæde at præsentere jer for dette års regnskab og årsberetning for Tscherning.

Ikke mindst fordi det forgangne regnskabsår leverede det bedste resultat i firmaets historie og derfor så absolut må betegnes som tilfredsstillende. På trods af at verden med et slag blev et forandret sted, og Danmark blev et helt anderledes land at drive forretning i, kommer Tscherning ud af året med et driftsresultat før skat på kr. 10.810.245,- (kr. 8.443.238,- efter skat)

Det kan vi sagtens tillade os at glæde os over. Tallet skal dog ses i lyset af, at vores omsætning også i år har været rekordstor, og at vi dermed ikke matcher byggebranchens gennemsnit på 4% i forhold til opnået driftsresultat. Men vi kan se, at vi med bedre og bedre resultater er godt i gang med en rejse imod dette.

Hverdagen har budt på mere håndsprit og ændrede forholdsregler, men vi har formået at stå sammen igennem det hele – også selvom vi har skulle gøre det med afstand. Heldigvis har Coronasituationen ikke betydet en nævneværdig nedgang i vores aktiviteter, og pandemien afspejler sig derfor heller ikke i årets regnskab.

Tscherning vokser sig igennem udfordringerne. I dette regnskabsår har vi udvidet forretningen og kan

nu sammen med vores nye søsterselskab Tscherning Beton levere endnu mere helstøbte totalløsninger til vores kunder. Dette har, sammen med de mange dygtige kræfter, der får hjulene til at dreje rundt for os, været medvirkende til, at vi igen i år har kunnet påtage os nye, store og spændende opgaver – uden at gå på kompromis med vores grønne grundtanke. Miljøet og klimaet bliver ved med at vokse på både vores og hele verdens dagsorden. Det er en stor glæde for mig personligt – og kun en fordel for Tscherning som virksomhed – at den offentlige agenda nu er begyndt at blive tydeligt grøn. Det er derfor vigtigere end nogensinde, at vi kan indtænke de grønne løsninger i de projekter, vi tager ind og i vores måde at drive forretning på. Derfor vil man også se bæredygtigheden fylde betragteligt i denne årsrapport.

En anden stor glæde hos mig skyldes de fantastiske medarbejdere, der har knoklet for at skabe dette flotte resultat på trods af omstændighederne. Jeg er stolt over det niveau, de lægger for dagen. Der er naturligvis altid plads til forbedringer i enhver organisation, og vi arbejder fortsat på at blive et endnu stærkere hold i den kommende tid.

Både opgaverne og folkene kan du læse mere om på de følgende sider. De næste år kommer i den forbindelse til at byde på mange spændende udfordringer og forhåbentlig masser af godt samarbejde. Og jeg glæder mig allerede.

SØREN TSCHERNING
Administrerende direktør



HISTORIEN OM TSCHERNING

Allerede som ganske ung begyndte Georg Tscherning at signere sine skoleopgaver med en stregtegning af grantræer. Så tæt stod den grønne natur på hans hjerte. Og da han i 1975 købte sin første gravemaskine for kr. 5000 og begyndte at leje den ud med sig selv som fører, var hensynet til miljøet med som en rød - eller nærmere grøn - tråd lige fra starten.

Den grundtanke har været fundamentet for Tscherning i snart et halvt århundrede. Den har været med gennem de første ti år, hvor forretningen primært drejede sig om udlejning af entreprenørmaskiner og stille og roligt udvidede med en maskine om året og op igennem 90'erne, hvor fokus i virksomheden blev drejet over på nedrivning og senere også anlægsarbejde.

Og den er med i dag, hvor Tscherning, efter et generationsskifte i 1997 og stadig vækst med Georgs søn, Søren Tscherning i

spidsen, står som Danmarks Grønne Entreprenør med landets største entreprenører og bygherrer som både kunder og samarbejdspartnere. Gennem blandt andet dynamisk vækst og opkøb af en stribe andre virksomheder er selskabet vokset og har i dag over 220 ansatte.

En foretrukken samarbejdspartner

Mange års kontinuerlig udvidelse af både mandskab, maskinpark og ikke mindst kompetencer har gjort, at Tscherning har en af Danmarks største kapaciteter inden for nedrivning, og løser alle typer opgaver i den henseende. Lige fra køkkener og badeværelser til store bygninger og betonkonstruktioner.

Med årene er vi også blevet et af kundernes foretrukne valg, når det kommer til samarbejde om bæredygtig byggemodning, LAR-arbejder og andre anlægsopgaver. Senest er forretningen blevet udbygget med det selvstændige firma Tscherning Beton, så vi nu kan tilbyde vores kunder synergien i en komplet byggeproces - fra en grund med en gammel, udtjent bygning, over byggemodning af den ryddede grund, til konstruktionen af fundamenter og et nyt råhus.

Alt sammen udført bæredygtigt - både økonomisk og i samme grønne ånd, som Tscherning altid har stået for.

AKTIVITETER

2019/20

Året i billeder



En af Tschernings maskiner er ved at grave ud i et kalkbrud i Faxe. Området indeholder materialer af palæontologisk interesse, som Tscherning og Total Diamanten hjalp med at frigøre i 2019.





LINDHOLM VORDINGBORG

Året i billeder

Øen Lindholm, der ligger midt i Stege Bugt, har igennem mange år været hjemsted for laboratorier, der forskede i sygdomme hos dyr. Den isolerede beliggenhed blev valgt for at mindske risikoen for at sprede et udbrud af for eksempel mund- og klovsyge til det danske landbrug.

Sikkerheden er derfor i højsædet, når bygningerne på øen nu skal inaktiveres – eller på godt dansk, renses – for alt, hvad der tidligere har levet i bygningerne. En ganske særlig opgave, der i princippet ikke har så meget med nedrivning at gøre. For når Tscherning – efter planen ved udgangen af året – er færdig på øen, står der stadig lige så mange bygninger. De er bare blevet renses for alt, hvad der kunne risikere at sprede de farlige sygdomme, man i årevis har arbejdet med på stedet.

Unikke løsninger

Opgaven med inaktivering på Lindholm er ikke rigtigt set lignende før i Danmark. Derfor har man været nødt til at opfinde flere af procedurerne til lejligheden. Her har Tscherning været inde over tidligt i processen, og med vores omfangsrige praktiske erfaringer – for eksempel med kloakledninger – været med til at designe flere af løsningerne. Det er nemlig ikke nogen helt simpel opgave at sikre, at hele det underjordiske system på øen bliver virusfrit. Bygningerne ovenover bliver ligeledes behandlet på en ganske særlig vis: De bliver pakket ind i store, isolerede telte, så både inder- og yderside af dem kan blive varmet op til 75 grader i 14 dage.

Hele opgaven med at fragte de store elementer til teltene over til den lille ø og opstille dem foregår under ekstreme sikkerhedsforanstaltninger og under en meget stram tidsplan.





PULSE TAASTRUP

Året i billeder

Den gamle stationsbygning ved Taastrup station er blevet overtaget af ejendomsudviklerne Park Street Nordicom, der skal renovere og udvide den med tre etager i højden – i alt ca. 6.000 etagemeter - så den blandt andet kan komme til at indeholde en lang række studieboliger. Projektet er ret omfattende med mange delelementer. Derfor har det været nødvendigt at sætte alle Tschernings afdelinger i gang på projektet – samtidigt.

Kompliceret logistik

Store dele af bygningen, blandt andet de øverste etager i deres fulde længde, skal strippes og saneres, og taget skal have pillet beklædningen og kanterne af, da der skal bygges til i højden med tre nye etager. Den del står et hold nedrivere fra Tscherning for.

I kældrene har anlægsafdelingen gravet ud og klargjort, så betonfolkene og et sjak fra Tscherning Beton har kunnet komme til at støbe nye bærevægge hele vejen op igennem bygningen. Dette er nødvendigt for at gøre konstruktionen solid nok til de nye etager på toppen. Senere skal der naturligvis også støbes nye dæk i parkeringskældrene.

Vores diamantskærere fra Total Diamanten har stået for at skære asfalten i parkeringskældrene op og bore de huller i konstruktionen, der skal til for at kunne transportere den flydende beton ind.

Alt dette er sket, mens dele af centeret har været i brug. Blandt andet et supermarked, et fitnesscenter, grønthandlere og restauranter. Derfor har logistikken været i højsædet, så alle arbejdsområder har kunne passes, og al transport til og fra pladsen kunne håndteres til mindst mulig gene for både produktion og bygningens lejere og brugere.



PAPIRØEN KØBENHAVN

Året i billeder

Midt i København, omgivet af havn, byliv og Christianshavns historiske bygninger, ligger Papirøen, der i fremtiden skal huse en helt ny minibydel med boliger, erhverv og ikke mindst et helt nyt vandkulturhus.

Tscherning er derfor i gang med at udgrave en 17.000 m² stor og 7 meter dyb byggegrube, der skal danne rammen om det nye byggeri. Opgaven er en direkte forlængelse af nedrivningen og miljøsaneringen af de gamle lagerhaller og industribygninger på grunden, som vi forestod i perioden 2018-2019.

Øen, hvis officielle navn er Christiansholm, blev anlagt som en del af et værftsanlæg i 1695 og overdraget til Marinen i 1723. Siden har der været både krigshospital og oplagingsplads for kanoner på stedet. I 1958 blev der opført lagerhaller for Den Danske Presses Fællesindkøbsforening (DDPFF), og disse er grunden til, at vi i dag kender den som Papirøen.

De 325 års byhistorie har bundfæstet sig i jorden, og derfor arbejder Tscherning side om side med et hold arkæologer fra Københavns Museum, der kortlægger de fund, der titter frem, når overfladen brydes. Tscherning servicerer museet med både gravemaskiner, dumpers og håndmænd. Dette er naturligvis et meget spændende samarbejde, der dog komplicerer opgaven.

De seneste 60 års industribrug har desværre også sat sine spor i jorden, og derfor arbejdes der med seks forskellige forureningsklasser. Al udgravning foregår derfor meget præcist ved hjælp af GPS-styrede maskiner, så jorden omhyggeligt kan sorteres, inden den køres væk.

I alt anslås det, at der skal fjernes 270.000 tons jord fra pladsen. Ca. halvdelen er fjernet i løbet af et halvt år sideløbende med de arkæologiske udgravninger.







KØGE NORD KØGE

Året i billeder

Køge Nord station ved Ølsemagle bliver et trafikalt knudepunkt for hele regionen, hvor motorvej og S-bane møder den nye højhastighedsbane imellem København og Ringsted. Området omkring stationen skal efter planen udvikle sig til en helt ny, blomstrende bydel med blandede boliger, forretningsliv og erhverv. Derfor skal et kæmpe areal byggemodnes med blandt andet afvanding og alle slags forsyninger. Det har fra bygherres side hele tiden været en stor prioritet, at den store udvikling i området skulle ske så nænsomt som overhovedet muligt i forhold til den omkringliggende natur.

Her passer Tschernings grønne profil og vores erfaring med netop naturskånsom byggemodning godt ind. Tscherning har derfor i tæt samarbejde med KLAR Forsyning været med fra de allertidligste faser af det praktiske projekt og rådgivet om, hvordan udførelsen kunne planlægges mest effektivt og bæredygtigt. Et godt eksempel på de innovative tiltag i projektet er Det Grønne Strøg. Et alternativt LAR-arbejde, der har til formål at minimere risikoen for oversvømmelser i Køge Nord ved at håndtere regnvand på bæredygtig vis.

Grøn løsning

I stedet for at anlægge et stort regnvandsbassin, kommer der et stort grønt areal med vild bevoksning og træer, der kan håndtere al regnvand fra tage, veje og parkeringspladser i den nye bydel. Det Grønne Strøg består af et stisystem, der snor sig rundt om fem små fordybninger, der bliver til små søer, når det regner meget. På den måde får de kommende beboere et naturområde midt i byen. Derudover fremmer projektet et mere mangfoldigt dyre- og planteliv i området.





STATENS NATURHISTORISKE MUSEUM - KØBENHAVN

Året i billeder

Midt i Botanisk Have i København skal der i de kommende år opføres det nye Statens Naturhistoriske Museum, som samler Zoologisk Museum, Geologisk Museum og Botanisk Museum til et museum i international topklasse. Flere af de gamle bygninger, der hidtil blandt andet har rummet en af verdens ældste naturhistoriske samlinger, skal delvist indgå i det nye byggeri, og er derfor blevet ryddet indvendigt, ligesom de eksterne indgangspartier er blevet fjernet. En anden af bygningerne skal på innovativ vis genopføres – delvist i de samme materialer. Derfor er både naturskiffertaget og hele tagkonstruktionen nænsomt blevet demonteret og lagt på lager.

Skånsom demontering

I det hele taget har projektet været kendetegnet ved skånsom og nøje tilrettelagt demontering. Store dele af inventar og bygningsmaterialer har nemlig kunnet genanvendes. Vinduer, døre, trapper, ovenlyskupler, skabe, vaske mm er blevet sendt videre til forskellige, bæredygtige byggeprojekter og materialeformidlere.

Direkte genbrug

De mange drivhuse, der er opført mellem komplekset og den ikoniske palmehave, skulle egentlig efter planen totalnedrives. Men da disse i store træk ikke fejlede noget og kunne genbruges 1:1, blev de i stedet løftet hele op på lastbiler og fragtet til Københavns nye grønne bydel, Banegaarden, hvor de kommer til at få nyt liv som hjemsted for økologiske spiseplanter til områdets cafeer og restauranter.





Tscherning på arbejde i Svendborg

LEDELSESPÅTEGNING

Bestyrelsen og direktionen har dags dato behandlet og godkendt årsrapporten for regnskabsåret 01.05.2019 - 30.04.2020 for G. Tscherning A/S.

Årsrapporten aflægges i overensstemmelse med årsregnskabsloven.

Det er vores opfattelse, at årsregnskabet giver et retvisende

billede af virksomhedens aktiver, passiver og finansielle stilling pr. 30.04.2020 samt af resultatet af virksomhedens aktiviteter og pengestrømme for regnskabsåret 01.05.2019 - 30.04.2020.

Ledelsesberetningen indeholder efter vores opfattelse en retvisende redegørelse for de forhold, beretningen omhandler.


Årsrapporten indstilles til generalforsamlingens godkendelse.


HEDEHUSENE, DEN 24/06 - 2020

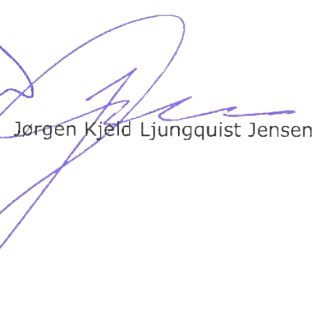
DIREKTION:


Søren Tscherning

BESTYRELSE:


Birgitte Arrifred
formand


Klaus Bodilsen


Jørgen Kjeld Ljungquist Jensen


Søren Tscherning

DEN UAFHÆNGIGE REVISORS REVISIONSPÅTEGNING

Til kapitalejerne i G. Tscherning A/S

KONKLUSION

Vi har revideret årsregnskabet for G. Tscherning A/S for regnskabsåret 01.05.2019 - 30.04.2020, der omfatter resultatopgørelse, balance, egenkapitalopgørelse, pengestrømsopgørelse og noter, herunder anvendt regnskabspraksis. Årsregnskabet udarbejdes efter årsregnskabsloven.

Det er vores opfattelse, at årsregnskabet giver et retvisende billede af selskabets aktiver, passiver og finansielle stilling pr. 30.04.2020 samt af resultatet af selskabets aktiviteter og pengestrømme for regnskabsåret 01.05.2019 - 30.04.2020 i overensstemmelse med årsregnskabsloven.

GRUNDLAG FOR KONKLUSION

Vi har udført vores revision i overensstemmelse med internationale standarder om revision og de yderligere krav, der er gældende i Danmark. Vores ansvar ifølge disse standarder og krav er nærmere beskrevet i revisionspåtegningens afsnit "Revisors ansvar for revisionen af årsregnskabet".

Vi er uafhængige af selskabet i overensstemmelse med internationale etiske regler for revisorer (IESBA's Etiske regler) og de yderligere krav, der er gældende i Danmark, ligesom vi har opfyldt vores øvrige etiske forpligtelser i henhold til disse regler og krav. Det er vores opfattelse, at det opnåede revisionsbevis er tilstrækkeligt og egnet som grundlag for vores konklusion.

LEDELSENS ANSVAR FOR ÅRSREGNSKABET

Ledelsen har ansvaret for udarbejdelsen af et årsregnskab, der giver et retvisende billede i overensstemmelse med årsregnskabsloven. Ledelsen har endvidere ansvaret for den interne kontrol, som ledelsen anser for nødvendig for at udarbejde et årsregnskab uden væsentlig fejlinformation, uanset om denne skyldes besvigelser eller fejl.

Ved udarbejdelsen af årsregnskabet er ledelsen ansvarlig for at vurdere selskabets evne til at fortsætte driften, at oplyse om forhold vedrørende fortsat drift, hvor dette er relevant, samt at udarbejde årsregnskabet på grundlag af regnskabsprincippet om fortsat drift, medmindre ledelsen enten har til hensigt at likvidere selskabet, indstille driften eller ikke har andet realistisk alternativ end at gøre dette.

REVISORS ANSVAR FOR REVISIONEN AF ÅRSREGNSKABET

Vores mål er at opnå høj grad af sikkerhed for, om årsregnskabet som helhed er uden væsentlig fejlinformation, uanset om denne skyldes besvigelser eller fejl, og at afgive en revisionspåtegning med en konklusion. Høj grad af sikkerhed er et højt niveau af sikkerhed, men er ikke en garanti for, at en revision, der udføres i overensstemmelse med internationale standarder om revision og de yderligere krav, der er gældende i Danmark, altid vil afdække væsentlig fejlinformation, når sådan findes. Fejlinformationer kan opstå som følge af besvigelser eller fejl og kan betragtes som væsentlige, hvis det med rimelighed kan forventes, at de enkeltvis eller samlet har indflydelse på de økonomiske beslutninger, som brugerne træffer på grundlag af årsregnskabet.



DEN UAFHÆNGIGE REVISORS REVISIONSPÅTEGNING

Som led i en revision, der udføres i overensstemmelse med internationale standarder om revision og de yderligere krav, der er gældende i Danmark, foretager vi faglige vurderinger og opretholder professionel skepsis under revisionen. Herudover:

- Identificerer og vurderer vi risikoen for væsentlig fejlinformation i årsregnskabet, uanset om denne skyldes besvigelser eller fejl, udformer og udfører revisionshandlinger som reaktion på disse risici samt opnår revisionsbevis, der er tilstrækkeligt og egnet til at danne grundlag for vores konklusion. Risikoen for ikke at opdage væsentlig fejlinformation forårsaget af besvigelser er højere end ved væsentlig fejlinformation forårsaget af fejl, idet besvigelser kan omfatte sammensværgelser, dokumentfalsk, bevidste udeladelser, vildledning eller tilsidesættelse af intern kontrol.
- Opnår vi forståelse af den interne kontrol med relevans for revisionen for at kunne udforme revisionshandlinger, der er passende efter omstændighederne, men ikke for at kunne udtrykke en konklusion om effektiviteten af selskabets interne kontrol.
- Tager vi stilling til, om den regnskabspraksis, som er anvendt af ledelsen, er passende, samt om de regnskabsmæssige skøn og tilknyttede oplysninger, som ledelsen har udarbejdet, er rimelige.
- Konkluderer vi, om ledelsens udarbejdelse af årsregnskabet på grundlag af regnskabsprincippet om fortsat drift er passende, samt om der på grundlag af det opnåede revisionsbevis er væsentlig usikkerhed forbundet med begivenheder eller forhold, der kan skabe betydelig tvivl om selskabets evne til at fortsætte driften. Hvis vi konkluderer, at der er en væsentlig usikkerhed, skal vi i vores revisionspåtegning gøre opmærksom på oplysninger herom i årsregnskabet eller, hvis sådanne oplysninger ikke er tilstrækkelige, modificere vores konklusion. Vores konklusioner er baseret på det revisionsbevis, der er opnået frem til datoen for vores revisionspåtegning. Fremtidige begivenheder eller forhold kan dog medføre, at selskabet ikke længere kan fortsætte driften.
- Tager vi stilling til den samlede præsentation, struktur og indhold af årsregnskabet, herunder noteoplysningerne, samt om årsregnskabet afspejler de underliggende transaktioner og begivenheder på en sådan måde, at der gives et retvisende billede heraf.

Vi kommunikerer med den øverste ledelse om blandt andet det planlagte omfang og den tidsmæssige placering af revisionen samt betydelige revisionsmæssige observationer, herunder eventuelle betydelige mangler i intern kontrol, som vi identificerer under revisionen.



DEN UAFHÆNGIGE REVISORS REVISIONSPÅTEGNING

UDTALELSE OM LEDELSESBERETNINGEN

Ledelsen er ansvarlig for ledelsesberetningen.

Vores konklusion om årsregnskabet omfatter ikke ledelsesberetningen, og vi udtrykker ingen form for konklusion med sikkerhed om ledelsesberetningen.

I tilknytning til vores revision af årsregnskabet er det vores ansvar at læse ledelsesberetningen og i den forbindelse overveje, om ledelsesberetningen er væsentligt inkonsistent med årsregnskabet eller vores viden opnået ved revisionen eller på anden måde synes at indeholde væsentlig fejlinformation.

Vores ansvar er herudover at overveje, om ledelsesberetningen indeholder krævede oplysninger i henhold til årsregnskabsloven.

Baseret på det udførte arbejde er det vores opfattelse, at ledelsesberetningen er i overensstemmelse med årsregnskabet og er udarbejdet i overensstemmelse med årsregnskabslovens krav. Vi har ikke fundet væsentlig fejlinformation i ledelsesberetningen.

KØBENHAVN, DEN 24/6 - 2020

DELOITTE

Statsautoriseret Revisionspartnerselskab
CVR-nr. 33963556



HENRIK JACOB VILMANN WELLEJUS
statsautoriseret revisor
MNE-nr. mne24807



CHRISTIAN SANDERHAGE
statsautoriseret revisor
M NE-nr. mne23347



LEDELSESBERETNING

G. TSCHERNING A/S

Året i ord

HOVEDAKTIVITET

Selskabets hovedaktivitet er at drive entreprenørvirksomhed, herunder handel med entreprenørmaskiner.

UDVIKLING I AKTIVITETER OG ØKONOMISKE FORHOLD

Årets resultat for Tscherning ekskl. kapitalinteresser udgør t.kr. 10.903,- før skat (t.kr. 8.536,- efter skat), hvilket anses for at være tilfredsstillende. Dette er det største overskud i firmaets historie, men det skal ses i lyset af en rekordstor omsætning, og der er derfor stadig plads til forbedring på dækningsbidraget. Koncernresultatet før skat for den overliggende koncern Tscherning Holding A/S udgør t.kr. 12.886,- før skat (t.kr. 10.343,- efter skat)

Regnskabsåret 2019/2020 har været begivenhedsrigt på flere fronter. Tscherning har været igennem en udviklingsrejse, hvor vi med implementeringen af vores nye strategi skal transformere virksomheden og ruste den til at blive en endnu stærkere spiller på alle de markeder, vi opererer på. En af de dele af strategien, der er fuldt udrullet, er stiftelsen af Tscherning Beton, der har givet os nye muligheder, når vi tilbyder totalløsninger til vores kunder. Udviklingen og den fortsatte vækst betyder, at vi skal have ekstra meget øje på, at vores ambition om at være Danmarks Grønne Entreprenør og arbejde så bæredygtigt som muligt, bliver nået. Derfor har vi også gennemgået mulighederne for at omstille vores maskinpark i denne retning. Dette kommer til at kræve ressourcer over de næste år. Men det er noget, som vi ser som en både nødvendig og på længere sigt også en meget givtig investering.

Den særlige situation omkring Coronapandemien har foranlediget, at vi har tilpasset vores organisation, så vi er mere agile og bedre rustet, i fald at der – mod forventning – skulle komme en større ordrenedgang i den kommende tid. Vores produktion har arbejdet med et stort antal mangeartede sager igennem året. Flere af dem er beskrevet i detaljer tidligere i denne årsrapport. Der har været enkelte udfordringer, men alle disse er blevet håndteret tilfredsstillende. Langt de fleste sager er dog forløbet overordentligt flot.

ORDREBEHOLDNING

Tscherning går ind i dette regnskabsår med en sund og solid ordrebeholdning på over kr. 300 mio. Dette anses for tilfredsstillende og er en mærkbar fremgang i forhold til ordrebeholdningen ved indgangen til forrige regnskabsår. Som følge af ordrebeholdningen er der også en forventning om, at vi for det kommende regnskabsår kommer ud med et resultat på et niveau svarende til resultatet for 2019/20.

TSCHERNING
www.tscherning.dk

Danmarks grønne entreprenør

Det bæredygtige valg når mennesker og miljø skal være i centrum

NEDRIVNING OG SANERING

LEDELSESBERETNING

G. TSCHERNING A/S

Året i ord

BÆREDYGTIGHED

Bæredygtighed er et gennemgående tema i Tscherning. Reduktion af miljøpåvirkningen fra driften er et fokusområde for selskabets ledelse.

Ikke alene for at leve op til de dele af FN's 17 verdensmål, som vores forretning har indflydelse på, men også fordi den grønne grundtanke har været gældende for Tscherning lige siden stiftelsen.

Vi tror på, at bæredygtighed kan være en god forretning, og derfor har vores politik også udmøntet sig i praksis igennem alle årene. Der gennemføres løbende evalueringer, ligesom miljømål for brændstofforbrug løbende revideres. Tscherning forsøger at tænke bæredygtighed ind i alle led af produktionen. Vi bifalder og anerkender initiativer i denne retning fra hele organisationen. Indkøb af materiel og forbrugsvarer bliver, så vidt det er økonomisk forsvarligt, forsøgt indkøbt så bæredygtigt som muligt.

RESSOURCEHÅNDTERING

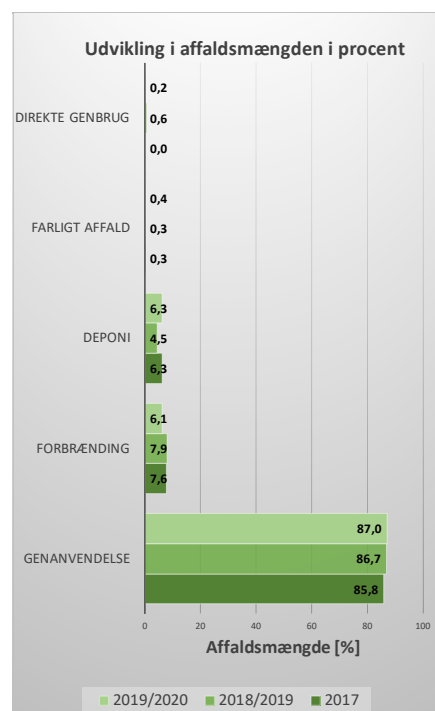
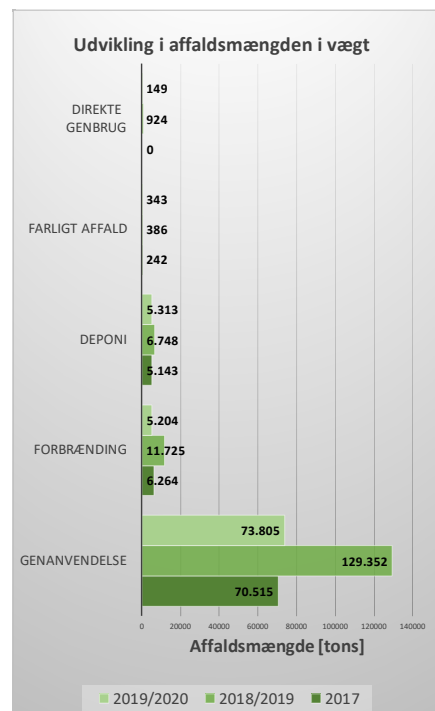
Den procentvise fordeling af nedtagne materialer opdelt i genanvendelse, forbrænding, deponi, farligt affald og direkte genbrug - ligger stabilt, med den største andel der sendes til genanvendelse. Der er fra 2017 sket en stigning i genanvendelsesprocenten fra 85,8% til 87%.

Det er Tschernings politik at ligge foran målene for genanvendelse af byggeaffald. Brancheforeningens aftale NMK 96 er, at mindst 80% af byggeaffaldet genanvendes og højst 5% deponeres. Fordi Tscherning foretager grundig miljøsanering og derefter minutøs demontering og stripping inden endelig nedbrydning, ligger vi i praksis noget højere end dette tal.

Dette kan lade sig gøre, blandt andet fordi vi altid lige fra starten af et projekt, indtænker alle muligheder for at udnytte materialer i den cirkulære byggeøkonomi eller til anden form for genbrug.

Procentdelen af deponiegnet og farligt affald er steget. Dette skyldes, at Tscherning har påtaget sig endnu mere arbejde inden for miljøsanering, hvor bortskaffelse til genanvendelse af materialerne ikke er mulig, da der er tale om høje forureningsklasser.

Mængden af materialer, der sælges til direkte genbrug, ser umiddelbart mindre ud i år end den var sidste år. Dette skyldes, at tallene opgøres efter vægt. Og sidste år var det i højere grad tungere materialer som mursten og tegl, der blev solgt, i modsætning til i år, hvor vi har genbrugt store mængder træ, glas, metal, stål og andre materialer. Overordnet set er der blevet genbrugt flere materialer fra flere sager i 2019/2020, end vi gjorde i 2018/2019.



LEDELSESBERETNING

G. TSCHERNING A/S

Året i ord

GENBRUG

Tscherning har ved at levere materialer til direkte genbrug frem for genanvendelse sparet 90.667 kg CO₂e (CO₂-ækvivalenter). Dette giver i øvrigt en miljøfordel i form af besparelser på øvrige ressourcer.

De omfattede materialer udgøres primært af:

- Reskur: træ (tømmer, lægter, brædder), tegl, tagrender.
- Banegaarden: vinduer, døre, trapper, hegn, drivhuse, køkken-elementer.
- Genbyg: Lamper, køkken- og badeværelselementer, trapper, hegn, døre, vinduer, stikkontakter.
- Den Grønne Genbrugshal: inventar (borde, bænke, skabe, låger, skuffer, reoler), vinduer, døre, gulv, stiger og gymnastik-ripper.
- Desuden har vi afleveret termoruder fra den gamle DSB-bygning på Kalvebod Brygge 32 til Lendager Upcycle Studio og hele murstens-elementer fra Carlsberg til Lendager Ressourcerækkerne.
- Tscherning har i 2019 nedknust 91.218 ton beton til direkte genanvendelse på diverse pladser. Den samme mængde er derfor sparet i råstofudvinding.

CO₂-REDUCERENDE TILTAG I TSCHERNING

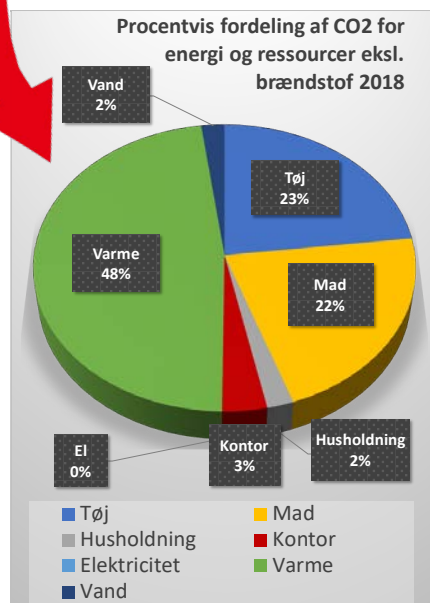
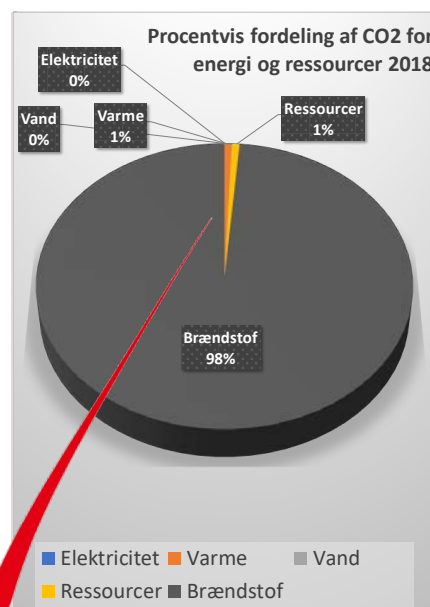
Der er opstillet et CO₂-regnskab for Tscherning for regnskabsår 2018/2019 og 2019/2020. Her er der set på energien gennem elektricitet-, varme- og vandforbrug på kontorerne Guldalderen og Lillemosevej. Der er set på brændstofforbrug for personbiler, interne lastbiler og maskinel samt lavet overblik for ressourceindkøb, som inkluderer mad, tøj og kontorartikler.

Produktionen er ikke inkluderet, da de CO₂-mæssige beregninger ville være for usikre. Tscherning vil fremadrettet opstille CO₂-regnskaber, der tilknyttes de enkelte sager, såfremt det er et ønske hos vores kunder.

BRÆNDSTOF

Brændstofforbruget er den største kilde til CO₂-forurening med sine 98 % af hele CO₂-budgettet. Over en årrække vil hele firmaets bilpark blive skiftet ud med elbiler. Der er foreløbigt afprøvet 2 forskellige typer af el-biler og 2 hybrider. Ved skift af hele bilpakken kan Tscherning potentielt spare 114.175 kg CO₂e. Der er også set på udskiftning af diverse materiel. Ind til videre er der testet elektriske læssemaskiner og pladevibratører, og der er indkøbt minidumpere på batteri.

Vi sigter på at indkøbe mindre materiel på batterier i det kommende regnskabsår. Lastbiler og større maskiner på el er mere langsigtede udskiftninger, da udviklingen endnu ikke er nået så langt, at dette er realistiske muligheder. I Tscherning følger vi dog denne udvikling nøje og vælger altid den mest bæredygtige løsning. Der kigges blandt andet på mulighederne for at erstatte traditionelt brændstof med bæredygtigt biobrændstof.



LEDELSESBERETNING

G. TSCHERNING A/S

Året i ord

TØJ

Med ansættelse af en ny medarbejder indkøbes tilhørende tøj med påtrykt logo. Dette er en vigtig del af virksomhedens branding og visuelle identitet – både i markedsføringsøjemed og rent praktisk i produktionen på vores byggepladser. Tschernings leverandør,

Cool Gray A/S, garanterer, at tøjet er produceret miljøvenligt og stiller store krav til deres egne leverandører i forhold til kvalitet. Desuden er alt tøj indkøbt herfra certificeret med ISO 9001 og ISO 14001, hvilket betyder en kvalitetsstandard på internationalt niveau, hvor der kun benyttes vegetabiliske farver og miljøvenlige procedurer.

EL, VARME OG VAND

Elektriciteten til både Guldalderen og Lillemosevej er omlagt til CO₂-neutral vindenergi fra Ørsted. Det sparer kontorerne i Tscherning for 35% af den udledte CO₂ sammenlagt. (41 % på Guldalderen og 27 % på Lillemosevej når der kun tages udgangspunkt i vand, varme og el). Desuden har Tscherning købt et abonnement til energiselskabet Natur-Energi A/S, som med produktet Spot Elektricitet sikrer, at Tscherning køber 100 % grøn strøm fra danske vindmøller.

Varmeforbruget er omlagt til et CO₂-neutralt pillefyr på Lillemosevej, og fra naturgas til CO₂-neutral biogas på Guldalderen. Det sparer kontorerne for hhv. 72 % og 58 % af CO₂-udledningen.

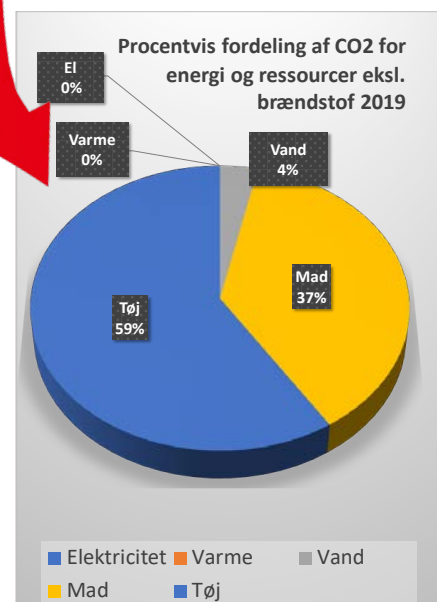
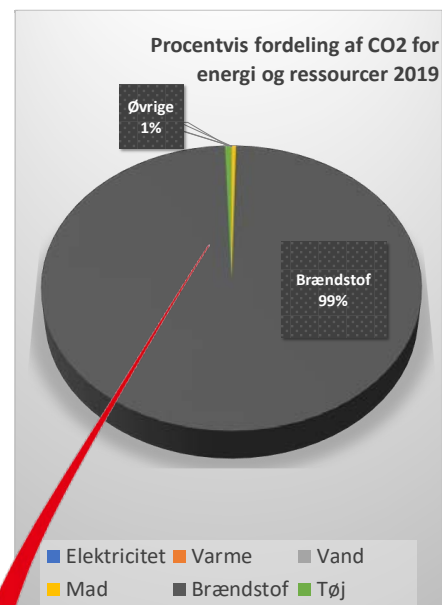
Der er integreret en regnvandsopsamlingskøle på materiellageret til brug i forbindelse med afvaskning af maskiner. Besparselsen på vand afhænger af den årlige nedbør. De samlede tiltag har givet en besparelse på 19.897,3 kg CO₂e/år. Som det ses på diagrammerne her, er det altså med tiltagene lykkedes at eliminere den tidligere absolut største post på CO₂-regnskabet, hvis vi ser bort fra brændstoffet:

ANDRE TILTAG

Der er plantet træer og buske for at modvirke den CO₂-udledning, som forårsages af vores produktion. Der er beplantet areal på 2000 m² på Lillemosevej, hvilket svarer til en CO₂e på 47.400 kg CO₂e/2000 m².

For mere beplantning har Tscherning doneret kr. 50.000 til kampagnen 'Danmark Planter Træer' igennem Naturfredningsforeningen. Et støttebeløb som svarer til en opmagasinering af CO₂ på 14.740 kg.

Som en lille, hyggelig fodnote står der i øvrigt på vores materielplads på Lillemosevej to bistader (I sikker afstand fra kontorbygninger og lager, så hverken Tschernings eller Dronningens arbejdere generes i deres dagligdag). Disse passes flittigt, og biprodukterne høstes, kommes på glas og gives til medarbejderne som en lille, bæredygtig julegave.



LEDELSESBERETNING

G. TSCHERNING A/S

Året i ord

TSCHERNINGS BIDRAG TIL FN'S VERDENSMÅL

Som et naturligt led i Tschernings stærke, grønne profil og vores vedvarende sociale ansvar, bidrager vi også til opfyldelse af FN's verdensmål for bæredygtig udvikling.

Ud fra vores virksomhedsprofil, ressourcer og den branche vi er en del af, har vi som virksomhed valgt at bidrage aktivt og målrettet til følgende fem verdensmål:

- **Verdensmål nr. 8:** Anstændige jobs og økonomisk vækst
- **Verdensmål nr. 9:** Industri, innovation og infrastruktur
- **Verdensmål nr. 11:** Bæredygtige byer og lokalsamfund
- **Verdensmål nr. 12:** Ansvarligt forbrug og produktion
- **Verdensmål nr. 13:** Klimaindsats



8 VERDENSMÅL 8: ANSTÆNDIGE JOBS OG ØKONOMISK VÆKST

Verdensmål nr. 8 søger at fremme vedvarende økonomisk vækst ved at skabe højere produktivitet og teknologiske gennembrud. Iværksætterkultur og jobskabelse er en vigtig nøgle til dette, og målet er at opnå fuld og produktiv beskæftigelse og anstændige jobs for alle kvinder og mænd i 2030.

I det forgange år har Tscherning blandt andet bidraget til verdensmål nr. 8 på følgende vis:

- Tscherning bidrager til højere økonomisk produktivitet gennem diversificering, teknologisk opgradering og innovation gennem deltagelse ved Innovations Pilot på DTU.
- Tscherning bidrager til at nedbringe andelen af unge, der ikke er i beskæftigelse eller under uddannelse – dette gennem målrettet rekruttering og attraktive indslusningsforløb. Som nedrivningsarbejder kræves der ingen uddannelse, men vi arbejder alligevel på at give vores nedriverlæringer et kvalificeret oplæringsforløb, samt løbende at opkvalificere vores medarbejdere.



LEDELSESBERETNING

G. TSCHERNING A/S

Året i ord

9 VERDENSMÅL 9: INDUSTRI, INNOVATION OG INFRASTRUKTUR

Verdensmål nr. 9 søger at fremme investering i infrastruktur, da dette anses for at være grundlæggende for at opnå bæredygtig udvikling og styrkelse af samfundet. Samtidig med dette skal en styrkelse af inkluderende og bæredygtig industriel udvikling ske, da dette skal være med til at sikre vedvarende fremdrift i leveforhold. Men uden teknologi og innovation vil industrialiseringen ikke ske, hvorfor der også skal investeres i innovation og nye miljøvenlige teknologiske løsninger.

I det forgange år har Tscherning blandt andet bidraget til verdensmål nr. 9 på følgende vis:

- Tscherning deltager i et Miljøteknologisk Udviklings- og Demonstrationsprogram, der undersøger mulighederne for semi-automatiseret høstning af murelementer, i samarbejde med Lendager og internationale specialister fra DTU.
- Tscherning er i en netværksgruppe med HJ-Huse, Slagelse Kommune, RockWool, Næste, Solum for genanvendelse af byggematerialer ifm. klodshuse af genbrugstræ og isoleringsbats af brugt rockwool/mineraluld.
- Tscherning undersøger mulighederne for at benytte genbrugsbeton til bygning af fundament på betonfabrik Femeren.
- Tscherning deltager i Circle House Lab – hvor cirkulært byggeri skal implementeres i nye Europæiske Standarder. Projektet ledes af Dansk Standard, Responsible Assets og GXN.



LEDELSESBERETNING

G. TSCHERNING A/S

Året i ord

11 VERDENSMÅL 11: BÆREDYGTIGE BYER OG LOKALSAMFUND

Verdensmål nr. 11 søger i forlængelse af den voldsomt stigende urbanisering på verdensplan at sikre, at vores måde at bygge byer på samt styre vores byrum på bidrager til bæredygtig udvikling.

Dette betyder i praksis blandt andet at sikre adgang til billige boliger, opgradere eksisterende boligmasse, skabelse af grønne byrum og investering i offentlig transport.

I det forgange år har Tscherning blandt andet bidraget til verdensmål nr. 11 på følgende vis:

- Tscherning forbedrer og udvikler kontinuerligt på kvaliteten og bæredygtigheden i vores miljøsanering af eksisterende boligmasse, så den langt overgår minimumsstandarder.
- Tscherning har indført forbedret arbejdsgange og skiltning, så kildesortering af affald i forbindelse med nedrivning og miljøsanering sker med henblik på størst mulig genanvendelse og korrekt bortskaffelse/håndtering.
- Tscherning laver KS rapporter, med affaldsregnskaber for at dokumentere affaldsstrømme og genanvendelsesprocenter mm., og opstiller også et årligt regnskab for affald for alle de projekter, vi har gennemført

12 VERDENSMÅL 12: ANSVARLIGT FORBRUG OG PRODUKTION

Verdensmål nr. 12 søger, at vi hurtigst muligt reducerer vores fodaftryk på naturen ved at ændre den måde, vi producerer og forbruger vores varer og ressourcer på – for derved at opnå økonomisk vækst og bæredygtig udvikling.

Nogle af de ting, der tilstræbes, er, at industri, virksomheder og forbrugere reducerer og genbruger deres affald, samt sikrer miljørigtig bortskaffelse af giftigt affald og forurenende stoffer.

I det forgange år har Tscherning blandt andet bidraget til verdensmål nr. 12 på følgende vis:

- Tscherning har nedknust 91.218 ton beton til direkte genanvendelse på byggepladserne og har på den måde reduceret ressource- og



LEDELSESBERETNING

G. TSCHERNING A/S

Året i ord

brændstofforbrug samt CO2 udledning.

- Tscherning har leveret en større mængde træ og tømmer fra nedrivningssager til direkte genbrug.
- Tscherning har arbejdet proaktivt på at mindske madspild internt i virksomheden; madspild er således reduceret med 50%.
- Tscherning har afsat væsentlige ressourcer til lobby- og fortalervirksomhed for at fremme en proaktiv dagsorden for cirkulær økonomi, genbrug og bæredygtighed i byggebranchen.



VERDENSMÅL 13:

KLIMAINDSATS

Verdensmål nr. 13 søger at nedsætte og forebygge udledningen af drivhusgasser – for at begrænse stigningen af den globale gennemsnitstemperatur; samt styrke modstandsdygtighed og klimatilpasning i sårbare regioner.

I det forgange år har Tscherning blandt andet bidraget til verdensmål nr. 13 på følgende vis:

- Tscherning har gennem en donation til Danmarks Naturfredningsforening, sikret plantning af 2500 træer.
- Tscherning har tilsluttet sig UN Global Compact – verdens største frivillige initiativ for ansvarlige virksomheder. Som fuldgældigt medlem har vi forpligtet os til at efterleve standarder for miljø, menneskerettigheder og bæredygtighed, samt at rapportere vores fremskridt årligt.
- Via samarbejde og partnerskab med FSBA har Tscherning bidraget til udvikling af et nyt redskab, der sikrer, at alle FN's verdensmål integreres i enhver bygge- og nedrivningsproces.

Det er vores klare målsætning, at vi i de kommende regnskabsår, til stadighed vil øge vores fokus på bæredygtighed og firmaets grønne profil – og dermed også opretholde vores ansvar i forhold til FN's verdensmål og vores øvrige sociale ansvar.

Vi fortsætter således også vores medlemskab af UN Global Compact netværket, samt af Foreningen for Byggeriets Samfundsansvar.

Denne involvering og disse målsætninger er udtryk for, dels at vi nationalt og globalt ser den overhængende nødvendighed heraf, og dels at vi fortsætter det ansvar, vi lige fra virksomhedens fødsel har påtaget os i forhold til miljø og mennesker – husk Tscherning har altid været grøn.



LEDELSESBERETNING

G. TSCHERNING A/S

Året i ord

STRATEGI

I 2018/19 fik vi i samarbejde med Vinderstrategi A/S udviklet og igangsat en ny virksomhedsstrategi, der er en drejebog for Tschernings udvikling de næste år, og som blev implementeret fra dette regnskabsår.

Konkret har vi fået defineret Tschernings vision og mission for fremtiden og sat os 27 mål, vi vil nå. Her vil vi arbejde med tre primære fokusområder: Mennesker, Processer og Markedet omkring os.



Det marked, vi opererer i, er under konstant forandring, og derfor vil vi arbejde målrettet efter, ikke blot at tilpasse os, men at ende i en styrket position.

Dette kræver forandringer i måden, vi gør tingene på.

Vi udvider i disse år med flere arbejdsområder og større projekter, så vi har brug for til stadighed at tiltrække og fastholde engagerede og kompetente teams af medarbejdere. Samtidig bliver vores branche mere og mere avanceret, så vi vil også kontinuerligt arbejde for at udvikle disse medarbejdere, så vi hele tiden er på forkant med den teknologiske udvikling – og så vores medarbejdere får mere ud af at arbejde for Tscherning end blot deres løn og en god, tryk arbejdsplads.

Selvom vi forventer fremgang i antallet af ordre, skal der mere til end det for at bygge en effektiv forretning. Derfor har vi også en serie tiltag, der handler om at skabe værdi ved at optimere vores interne processer. Vi kommer til at have endnu mere fokus på at lære af hinandens erfaringer, og derefter standardisere og automatisere vores arbejdsgange ud fra best practice.

Sidst men ikke mindst skal vi udvikle vores unikke, bæredygtige koncept. Tscherning har alle dage haft en unik rolle på markedet, men vi skal udforske nye områder omkring os for på den måde at erobre markedsandele, hvor vi kan. Samtidig med at vi opretholder vores ambition om at have branchens højeste kundetilfredshed.

STRATEGIEN I PRAKSIS

I løbet af 2019 har vi påbegyndt arbejdet med vores strategi i praksis. Og mens vi har nået nogle af de delmål, vi har sat os, har vi måtte konstatere, at vores oprindelige tidsplan på tre år har været for optimistisk. Derfor har vi justeret ind og satser nu på at have gennemført transformationen i løbet af fire år. Der er dog allerede nu synlige resultater af indsatsen, vi kan være stolte af. Blandt de mål, vi har nået, er åbningen af Tscherning Beton og en markant øget synlighed på de relevante uddannelsesinstitutioner. Det sidste har også medført, at vi har nået målet med at få flere praktikanter.

Vi har desuden fået et velbeskrevet on-boarding program for nyansættelser, og netop dette er især vigtigt, da Tscherning har en vækststrategi.

Vi glæder os til det fortsatte arbejde med strategien det kommende år og har stadig Tschernings Vision og Mission som pejlemærker i horisonten.



Vision:

Tscherning er den førende i branchen til at udvikle og udføre attraktive, bæredygtige løsninger til gavn for samfund, mennesker og kunder.

Mission:

Professionelle bygherrer, entreprenører og rådgivere tilbydes trygge, optimale løsninger til tiden og med en samfundsgavnlig effekt – udført i samarbejde.

Engagerede og kompetente medarbejdere arbejder efter et unikt koncept med strømlinede processer, bedste teknologiske værktøjer og materiel.

Kunden oplever et succesfuldt og sikkert forløb.

Tscherning ordner det!

LEDELSESBERETNING

G. TSCHERNING A/S

Året i ord

ANTI KORRUPTION OG COMPLIANCE

Tscherning er en virksomhed, man kan stole på, og det er os magtpåliggende at gøre alt, hvad vi overhovedet kan, for at sikre, at vores kunder og samarbejdspartnere også i fremtiden kan være trygge ved, at dette vil fortsætte.

Derfor har vi en meget konsekvent politik på compliance- og antikorrupsionsområdet og har de seneste år styrket alle interne procedurer og kompetencer således, at fejl ikke opstår.

Tscherning har udnævnt en compliance ansvarlig, der skal sikre, at det er nemt for medarbejdere, kunder og andre interessenter at søge information om reglerne og sørge for, at forretningsgange og interne kontroller i forhold til compliance bliver overholdt. Aktuelt har vi udnævnt vores økonomidirektør, Diana Nielsen, til denne rolle.

RETNINGSLINJER FOR MEDARBEJDERE

Alle vores medarbejdere er orienteret om Tschernings ufravigelige krav om, at regler og lovgivning skal respekteres, og i forbindelse med ansættelse af medarbejdere udleveres denne beskrivelse af reglerne, ligesom det er en integreret del af ansættelseskontrakten og introduktionsforløbet for nye ansatte.

Mindst én gang årligt deltager alle medarbejdere, som har ansvar for tilbudsgivning, i et kursus afholdt af Dansk Byggeri således, at de har nyeste viden om gældende konkurrenceregler. Ved det årlige kursus sikrer vi, at vores medarbejdere altid er opdateret indenfor konkurrencereglerne og dermed har den viden, der er en forudsætning for at overholde reglerne.

Alle relevante medarbejdere er gennem kurser i konkurrenceret og interne dokumenter blevet instrueret i, hvordan de må omgås konkurrenter og hvilke oplysninger, det ikke er lovligt at dele med en konkurrent.

TILPASNING AF FORRETNINGSGANGE

Alle vores forretningsgange er tilpasset således, at vi på alle typer opgaver benytter os af to-trins princippet. Det betyder, at der altid vil være to sæt øjne på de tilbud, vi fremsender. Det samme gælder for alle vores omkostninger.

Der er udarbejdet en forretningsgang, som er udleveret til medarbejdere, der har direkte kundekontakt samtidig med, at de har noget at gøre med udarbejdelse af tilbud/ordrer/kontrakter. Således er de bekendt med, hvordan de skal arbejde med disse.

SAMARBEJDE MED ANDRE VIRKSOMHEDER

Der er udarbejdet og formuleret et adfærdskodeks for de virksomheder, vi samarbejder med. Dette kodeks er altid en del af vores samarbejdsaftale således, at der ikke er nogen tvivl om, hvad vi forventer af vores partnere, herunder at lovgivningen altid overholdes.



LEDELSESBERETNING

G. TSCHERNING A/S

Året i ord

INTERN OG EKSTERN AUDIT

Hver måned kontrollerer en controller fra regnskabsafdelingen compliance på alle afsendte tilbud i henhold til procesbeskrivelsen for kontrol af compliance. Den udførte kontrol bliver attesteret af vores compliance-ansvarlige, som aktuelt er vores økonomidirektør. Tscherning har fået revisionsfirmaet Deloitte til at udarbejde en erklæring om, at vi overholder de forretningsgange og interne kontroller, vi har i vores compliance-program.

Denne er senest udarbejdet den 10. juni 2020.

WHISTLEBLOWERORDNING

Vi har etableret en whistleblowerordning, så alle ansatte i Tscherning har mulighed for anonymt at indberette begrundet mistanke om alvorlige eller kritisable forhold eller ulovligheder, hvis sådanne skulle blive observeret.

Det gælder blandt andet:

- Strafbare forhold (tyveri, bedrageri herunder også social dumping, bestikkelse eller dokumentfalsk)
- Alvorlige brud på lovgivning eller vores politikker og interne procedurer
- Alvorlige brud vedrørende diskrimination, vold, trusler og chikane

KÆDEANSVAR OG SOCIAL DUMPING

I vores arbejde med at sikre høje standarder både juridisk og etisk arbejder vi også målrettet med at undgå social dumping. Derfor sikrer vi os, i det omfang vi indlejer folk, at disse er ansat under forhold, der svarer til overenskomsten mellem Dansk Byggeri og 3F. For at modvirke kædesvig og andet bedrageri har vi sammen med nedrivnings- og miljøsaneringssektionen i Dansk Byggeri indgået et samarbejde med Skat. Dette indebærer, at vi løbende indsender en oversigt over de underentreprenører, vi har haft entreret med, til Skattestyrelsen og rapporterer, hvor meget de har omsat for hos os.

Efter en henvendelse fra Skattestyrelsen omkring undersøgelser af arbejds- og ansættelsesforholdene i en virksomhed, som Tscherning har lejet mandskab af, har vi besluttet at stoppe samarbejdet med den pågældende virksomhed.

Efterfølgende har Tscherning udvidet vores kontrol med vores leverandører af indlejet mandskab. I løbet af regnskabsåret har Tscherning derfor foretaget en række stikprøvekontroller. I enkelte tilfælde har der ved første kontrol været uregelmæssigheder i dokumentationen. Forholdene hos disse underleverandører er derfor efterfølgende blevet gransket nøje. I disse opfølgninger er det i alle tilfælde blevet konstateret, at alle regler er blevet overholdt.

Derudover følger vi spillereglerne i "Fair Forhold", når vi entrerer med Københavns Kommune eller andre bygherrer, der har dette indskrevet i deres betingelser.

Vi forventer, at denne strategi vil være medvirkende til at begrænse kædesvig og andre former for uregelmæssigheder i branchen, og derfor fortsætter den i sin nuværende form i de kommende år.



LEDELSESBERETNING

G. TSCHERNING A/S

Året i ord

CSR - SOCIAL ANSVARLIGHED

Tscherning er en virksomhed med stort fokus på omverdenen. Det gælder ikke blot på globalt plan, hvor vi forsøger at mindske vores og branchens klimapåvirkning, men også både lokalt og på det menneskelige plan. Samtidigt er vi en virksomhed, hvor mennesker er vores største ressource, og vi har derfor stort fokus på, at vores medarbejdere trives.

ARBEJDSMILJØ

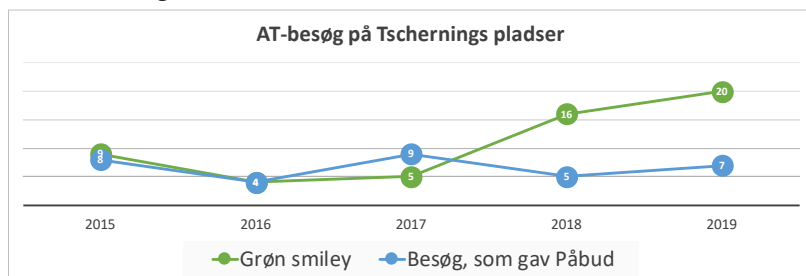
Et godt og sikkert arbejdsmiljø er alfa og omega for vores medarbejders trivsel, og derfor gør vi naturligvis alt, hvad vi kan, for at sikre dette.

Vi overholder for det første standarden ISO 45001 (tidl. OHAS 18001) og bekendtgørelserne 87 og 923. Det sikrer, at opgaverne udføres under ordentlige arbejdsforhold, der gavner medarbejderne og forebygger arbejdsskader og efterfølgende forsinkelser.

Derudover omlægger vi belastende opgaver til nedbrydningsrobotter, og vi har et omfattende ulykkes- og spildberedskab. I øvrigt er Tschernings medarbejdere blandt de bedst uddannede i branchen og udstyret med den nyeste og mest omfattende udrustning, praktisk muligt.

Vi arbejder løbende på at forbedre forholdene på vores pladser igennem en aktiv indsats fra vores KMA-afdeling (Kvalitet, Miljø og Arbejdsmiljø), der fører løbende tilsyn, vejleder og rådgiver om sikkerhedsregler.

Dette har resulteret i en markant stigning i antallet af "Grønne Smileys" fra Arbejdstilsynet, når de rutinemæssigt har foretaget stikprøvekontroller af vores pladser – altså besøg, hvor alt har fundet sted lige efter bogen uden nogen form for anmærkninger



OPKVALIFICERING

I Tscherning er det vores klare politik, at både virksomheden og de enkelte medarbejdere sikres bedst mulig trivsel og udvikling igennem løbende opkvalificering. Derfor er det vores mål, at alle medarbejdere får lagt en individuel plan for deres faglige udvikling, mens de er ansat. Vi opfordrer til og støtter uddannelse og opkvalificering af vores medarbejdere alle steder, hvor det er praktisk muligt, og til gavn for alle parter. Vi kan også selv tåle at blive klogere, så derfor lytter vi nøje, hvis en medarbejder kommer med et ønske om opkvalificering, man ikke tidligere har overvejet. Det kunne jo ende med at tilføre firmaet nye, vigtige kompetencer.

Rent praktisk benytter vi os både af sidemandsoplæring og tilbyder de fornødne kurser igennem de relevante udbydere.



LEDELSESBERETNING

G. TSCHERNING A/S

Året i ord

SOCIALT FÆLLESSKAB

Ud over de formelle indsatser for medarbejderne har Tscherning en politik om, at arbejdspladsen så vidt muligt også skal være et socialt fællesskab.

Derfor påskønner firmaet medarbejderaktiviteter, opfordrer til sociale arrangementer og støtter initiativer til disse.

Blandt andet har Tscherning indkøbt en stribe mountainbikes til fri afbenyttelse af firmaets medarbejdere. Derudover arrangeres flere gange om året firmaudflugter til for eksempel Zoologisk Have, og arrangementer som juletræsfældning med gløgg og æbleskiver for alle medarbejdere og deres familier.

Det er vores klare forventning, at arbejdet med at sikre vores medarbejdere en tryk og behagelig arbejdsplads, de kan gå glade til og stolte hjem fra, fortsætter i tiden fremover.

MENNESKERETTIGHEDER

Vi har i regnskabsåret 2019/20 ikke konstateret brud på menneskerettighederne i vores virksomhed. Og vi forventer heller ikke, at det kommer til at ske i næste regnskabsår.

Vi har ikke en særskilt politik for menneskerettigheder, da vi mener, at vores primære indsats på dette område bør falde sammen med de forhold, vi opbygger for vores egne medarbejdere.

De væsentligste risici omkring menneskerettigheder for vores medarbejdere, som vi kan være med til at minimere er 1: Deres ret til at beskytte deres privatliv og personlige oplysninger, og 2: Deres ret til at blive behandlet lige, uanset køn, etnicitet, alder, baggrund og lignende forhold.

For at værne om vores medarbejders privatliv har vi blandt andet arbejdet aktivt med at implementere den nyeste persondataforordning, der trådte i kraft i starten af regnskabsåret. Dette har medført en gennemgribende revision af måden, vi håndterer persondata på, indkøb af særlig software til vores HR-afdeling og undervisning af udvalgte medarbejdere.

Det er vores aktive politik, at alle ansættelser sker uden skelen til køn, etnicitet, alder, baggrund og lignende forhold - med undtagelse af de forhold, der gør sig gældende i afsnittet nedenfor omkring kvinder i ledelsen og bestyrelsen.

MÅL OG POLITIKER FOR DET UNDERREPRÆSENTEREDE KØN

Tscherning har en målsætning om at have 33% kvinder i direktion, bestyrelse og efterfølgende ledelseslag.

Dette tal er lavt, hvis man sammenligner med den generelle befolknings-sammensætning. I den ideelle verden, ville tallet være 50%. Desværre er dette tal stadig urealistisk at gå efter i en branche, der både traditionelt og aktuelt beskæftiger procentuelt ganske få kvinder. Kun omkring 10% af ansatte i bygge- og anlægsbranchen er kvinder, og når vi taler om beslutningstagerniveauet, så er tallet helt nede på mellem 2% og 5%. I nedrivningssektionen forefindes der ikke konkrete tal, men det er vores opfattelse, at tallene er endnu lavere her. Derfor anser vi vores mål som ambitiøst, selvom det måske lyder lavt.



Øverst:
Tschernings familiejul med
hestevogn på Ryegård Gods

Nederst:
Medarbejderne fælder deres
eget juletræ

LEDELSESBERETNING

G. TSCHERNING A/S

Året i ord

Aktuelt udgør kvinder 25% af vores bestyrelse, hvor formanden er en kvinde, og ligeledes 25% af vores direktion. På afdelingslederniveau er tallet 30% med tre ud af ti afdelinger ledet af kvinder.

Vi afsøger aktivt muligheder for at finde kvindelige kandidater ved stillingsopslag, ligesom vi løbende har ligestilling med i vores overvejelser omkring interne forfremmelser blandt vores medarbejdere.

I produktionsleddet er der ikke for nuværende nogen realistisk mulighed for at tiltrække kvinder i noget nævneværdigt antal. Andelen af kandidater og respondenter på jobopslag er tæt på ikke eksisterende.

Hvis demografien i byggebranchen skal ændres i en retning imod mere lige fordeling kønnene imellem, vil det kræve en kulturændring igennem mange år. Denne forsøger Tscherning aktivt at bidrage til, ved, kontinuerligt, at forsøge at påvirke arbejdsklima, arbejdsformer og omgangstone i både produktion og ledelse. Vi stiller krav til alle vores ledere om, at de fremstår som gode eksempler i den henseende.

LÆRLINGE

Vi lever af dygtige medarbejdere. Og vi vil gerne tage vores del af opgaven med at sørge for, at både vi og resten af bygge- og anlægsbranchen også i fremtiden har mulighed for at kunne ansætte kvalificeret arbejdskraft.

Derfor har vi en politik om altid at have et større antal lærlinge ansat. Vi tager strukturlærlinge ind i samarbejde med de tekniske læreanstalter, ligesom vi har sammensat vores egen nedriveruddannelse, hvor vi igennem mere end 40 AMU-kurser, praktisk træning og en mentorordning giver folk chancen for at blive uddannet inden for det teknisk komplicerede fag, som nedrivning i dag er.

Vi har en målsætning om at have 10% lærlinge, elever mv. i Tscherning.

PRAKTIKANTER

I Tscherning tror vi på, at alle mennesker skal have mulighed for at vise, hvad de kan. Derfor tager vi gerne en chance for at give folk denne mulighed. Vi ansætter på baggrund af kvalifikationer og vilje til arbejde – ikke på baggrund af folks fortid. Hvis folk gerne vil prøve kræfter med jobbet som nedriver, tager vi dem gerne ind i et praktikforløb. Vi har blandt andet indgået aftaler med både DTU og KEA omkring deltagelse i oplæg, messer og karrierearrangementer på uddannelserne samt at aftage praktikanter derfra i det omfang, det giver mening for begge parter.



LEDELSESBERETNING

G. TSCHERNING A/S

Året i ord

SPONSORATER

Tscherning støtter med stor glæde værdigt trængende formål inden for både almene formål, sport, kultur og ikke mindst børneområdet, der lå vores stifter Georg meget på sinde. Vi støtter både lokalt og nationalt.

Vi prioriterer ofte at støtte mindre foreninger og sportsgrene, hvor vores bidrag virkelig kan mærkes og gøre en mærkbar forskel.

Ud over de i listen nævnte sponsorater, har vi en årligt afsat pulje til at sponsorere vores medarbejderes egne mærkesager. Disse midler kan søges internt hvert år, og der gives løbende støtte til specifikke projekter i spejderforeninger, sportsklubber og lignende.

Det er vores forventning, at både Tschernings sociale engagementer og sponsorater kommer til at fortsætte fremover.



SPONSORATER:

I det forgangne regnskabsår har Tscherning blandt andet hjulpet:

- Unicef
- Zoo - tigrene
- Fælles Skabes Bæredygtighed
- Building Awards 2019
- Hædersprisen
- Kræftens Bekæmpelse
- Danmark planter træer
- Læger uden grænser
- Dansk Folkehjælp
- Parasport Danmark
- Danmarks indsamling 2020
- Foreningen Grønlandske Børn
- TIK håndbold
- Damelandsholdet kajakpolo EM
- Herrelandsholdet kajakpolo EM

LEDELSESBERETNING

G. TSCHERNING A/S

Året i ord

FORBEHOLD VEDRØRENDE INDREGNING OG MÅLING

Indregning og måling af igangværende arbejder er forbundet med nogen grad af usikkerhed, idet der anvendes skøn. Selskabet er part i igangværende verserende sager. Der er herudover ikke væsentlig usikkerhed ved indregning og måling i årsrapporten.

USÆDVANLIGE FORHOLD, DER HAR PÅVIRKET INDREGNING OG MÅLING

Coronapandemien, der lukkede store dele af Danmark ned i foråret 2020, har gjort, at Tscherning har været nødsaget til at tage forholdsregler i forhold til at kunne opretholde produktionen. Organisationen er blevet tilpasset for at imødekomme en eventuel ordredgang, og lagre af værnemidler til brug i produktionen er blevet fyldt op. Administrativt har situationen budt på en del ekstraarbejde i arbejdet med at sikre forsyninger af værnemidler, kommunikation omkring forholdsregler og lignende.

Praktisk har der været indført alle de af myndighederne anbefalede tiltag. I administrationen har det betydet en del hjemmearbejde og videomøder. Men situationen har dog ikke ført til større afbrydelser eller forsinkelser i produktionen. Der har ikke forekommet øvrige usædvanlige forhold, som har påvirket selskabets aktiver, passiver og finansielle stilling pr. 30. april 2020.

SÆRLIGE RISICI

Ud over den særlige situation, verden for øjeblikket står i omkring coronapandemien (se ovenfor), er der ingen særlige risici, der påvirker Tschernings fortsatte drift.

VIDENRESSOURCER

Der er i året gennemført rekrutteringer, som indebærer en væsentlig styrkelse af selskabets videnressourcer. Ydermere har vi fokus på dette område og sørger for, at vores medarbejdere til stadighed udvikler deres faglige viden. Dette sker både ved interne og eksterne kurser.

BEGIVENHEDER EFTER BALANCEDAGEN

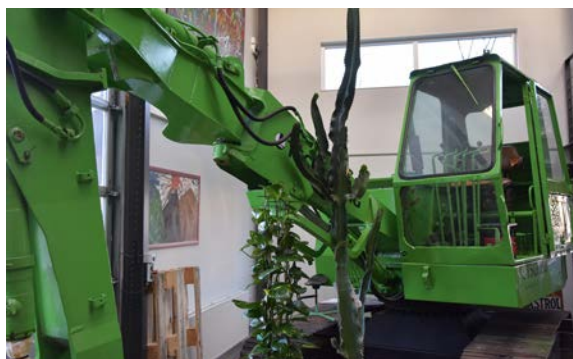
Der er fra balancedagen og frem til i dag ikke indtrådt forhold, som forrykker vurderingen af årsrapporten.



LEDELSESBERETNING

G. TSCHERNING A/S

Året i Tal



HOVED- OG NØGLETAL

	2019/20 t. kr.	2018/19 t. kr.	2017/18 t. kr.	2016/17 t. kr.	2015/16 t. kr.
Hovedtal					
Bruttofortjeneste	130.087	130.384	123.819	115.911	113.510
Driftsresultat	11.010	7.569	3.326	5.195	9.330
Resultat af finansielle poster	-107	-194	-393	-1.095	-841
Årets resultat	8.443	4.325	1.254	2.237	4.640
Samlede aktiver	156.859	146.528	128.932	113.811	123.125
Investeringer i materielle anlægsaktiver	12.742	8.927	10.698	5.128	14.858
Egenkapital	28.041	19.598	15.272	16.255	14.018
Gennemsnitligt antal medarbejdere (stk.)	222	222	231	217	222
Nøgletal					
Egenkapitalens forrentning (%)	35,4	24,5	8,6	16	39,7
Soliditetsgrad (%)	17,9	13,4	11,8	12,4	11,4
Afkastningsgrad	7,0	5,2	2,6	4,6	7,6

Hoved- og nøgletal er defineret og beregnet i overensstemmelse med Finansforeningens "Nøgletalsvejledning":

Nøgletal	Beregningsformel	Nøgletal udtrykker:
Egenkapitalens forrentning (%)	$\frac{\text{Årets resultat} \times 100}{\text{Gns. egenkapital}}$	Virksomhedens forrentning af den kapital, som ejerne har investeret i virksomheden.
Soliditetsgrad (%)	$\frac{\text{Egenkapital} \times 100}{\text{Samlede aktiver}}$	Virksomhedens finansielle styrke.
Afkastningsgrad	$\frac{\text{Driftsresultat} \times 100}{\text{Samlede aktiver}}$	Virksomhedens forrentning af den investerede kapital i aktiver.

LEDELSESBERETNING G. TSCHERNING A/S

RESULTATOPGØRELSE FOR 2019/20

	Note	2019/20 kr.	2018/19 kr.
Bruttofortjeneste	1	130.086.771	130.383.666
Personaleomkostninger	2	-109.631.183	-110.841.574
Af- og nedskrivninger	3	-9.445.395	-11.972.779
Driftsresultat		11.010.193	7.569.313
Indtægter af kapitalandele i tilknyttede virksomheder		-93.166	-327.736
Andre finansielle indtægter	4	403.125	356.894
Andre finansielle omkostninger	5	-509.907	-551.126
Resultat før skat		10.810.245	7.047.345
Skat af årets resultat	6	-2.367.007	-2.722.025
Årets resultat	7	8.443.238	4.325.320



LEDELSESBERETNING

G. TSCHERNING A/S

BALANCE PR. 30.04.2020

	Note	2019/20 kr.	2018/19 kr.
Erhvervede immaterielle anlægsaktiver		1.597.211	1.736.770
Immaterielle anlægsaktiver	8	1.597.211	1.736.770
Andre anlæg, driftsmateriel og inventar		27.441.621	24.103.509
Materielle anlægsaktiver	9	27.441.621	24.103.509
Kapitalandele i tilknyttede virksomheder		0	0
Finansielle anlægsaktiver	10	0	0
Anlægsaktiver		29.038.832	25.840.279
Råvarer og hjælpematerialer		1.617.222	1.243.600
Varebeholdninger		1.617.222	1.243.600
Tilgodehavender fra salg og tjenesteydelser		85.834.544	70.249.226
Igangværende arbejder for fremmed regning	11	8.167.452	16.989.239
Tilgodehavender hos tilknyttede virksomheder	12	27.947.822	29.740.512
Andre tilgodehavender		5.893	38.527
Periodeafgrænsningsposter	13	3.227.023	2.411.132
Tilgodehavender		125.182.734	119.428.636
Likvide beholdninger		1.019.940	15.484
Omsætningsaktiver		127.819.896	120.687.720
Aktiver		156.858.728	146.527.999



LEDELSESBERETNING

G. TSCHERNING A/S

BALANCE PR. 30.04.2020

	Note	2019/20 kr.	2018/19 kr.
Virksomhedskapital	14	1.700.000	1.700.000
Overført overskud eller underskud		23.440.872	17.897.634
Forslag til udbytte for regnskabsåret		2.900.000	0
Egenkapital		28.040.872	19.597.634
Udskudt skat	15	8.396.000	9.819.000
Andre hensatte forpligtelser	16	1.006.015	701.169
Hensatte forpligtelser		9.402.015	10.520.169
Finansielle leasingforpligtelser		16.629.919	13.263.452
Skyldige sambeskatningsbidrag		3.790.007	4.862.025
Langfristede gældsforpligtelser	17	20.419.926	18.125.477
Kortfristet del af langfristede gældsforpligtelser	18	3.530.870	6.129.984
Bankgæld		0	11.232.923
Igangværende arbejder for fremmed regning	11	24.715.602	20.727.482
Leverandører af varer og tjenesteydelser		38.897.402	33.609.087
Gæld til tilknyttede virksomheder		1.464.206	2.306.421
Skyldige sambeskatningsbidrag		4.862.025	0
Anden gæld		25.525.810	24.278.822
Kortfristede gældsforpligtelser		98.995.915	98.284.719
Gældsforpligtelser		119.415.841	116.410.196
Passiver		156.858.728	146.527.999
Begivenheder efter balancedagen	1		
Ikke-indregnede leje- og leasingforpligtelser	19		
Eventualforpligtelser	20		
Pantsætninger og sikkerhedsstillelser	21		
Nærtstående parter med bestemmende indflydelse	22		
Koncernforhold	23		



LEDELSESBERETNING G. TSCHERNING A/S

EGENKAPITALOPGØRELSE FOR 2019/20

	Virksomheds- kapital kr.	Overført overskud eller underskud kr.	Forslag til udbytte for regnskabsåret kr.	I alt: kr.
Egenkapital primo	1.700.000	17.897.634	0	19.597.634
Årets resultat	0	5.543.238	2.900.000	8.443.238
Egenkapital ultimo	1.700.000	23.440.872	2.900.000	28.040.872



Tschernings materiel- og maskinpark på Lillemosevej i Stærkende.

LEDELSESBERETNING

G. TSCHERNING A/S

PENGESTRØMSOPGØRELSE FOR 2019/20

	Note	2019/20 kr.	2018/19 kr.
Driftsresultat		11.010.193	7.569.313
Af- og nedskrivninger		9.445.395	11.972.779
Andre hensatte forpligtelser		304.846	81.579
Ændringer i arbejdskapital	16	2.603.013	-17.692.309
Pengestrømme vedr. primær drift		23.363.447	1.931.362
Modtagne finansielle indtægter		403.125	356.894
Betalte finansielle omkostninger		-509.907	-551.126
Pengestrømme vedr. drift		23.256.665	1.737.130
Køb mv. af immaterielle anlægsaktiver		-320.000	-672.603
Køb mv. af materielle anlægsaktiver		-12.742.426	-8.927.449
Salg af materielle anlægsaktiver		418.478	1.335.354
Pengestrømme vedr. investeringer		-12.643.948	-8.264.698
Optagelse af gæld til tilknyttede virksomheder		1.699.524	2.300.954
Tilbagebetaling af gæld til tilknyttede virksomheder		-842.215	-3.386.057
Indgåelse af leasingforpligtelser		3.751.016	5.588.255
Afdrag på leasingforpligtelser		-2.983.663	-7.217.831
Udbetalt udbytte		0	0
Pengestrømme vedrørende finansiering		1.624.662	-2.714.679
Ændring i likvider		12.237.379	-9.242.247
Likvider primo		-11.217.439	-1.975.192
Likvider ultimo		1.019.940	-11.217.439
Likvider ultimo sammensætter sig af:			
Likvide beholdninger		1.019.940	15.484
Kortfristet gæld til banker		0	-11.232.923
Likvider ultimo		1.019.940	-11.217.439



LEDELSESBERETNING

G. TSCHERNING A/S

NOTER

1. Begivenheder efter balancedagen

Der er ikke efter balancedagen indtrådt forhold, som forrykker vurderingen af årsrapporten. Udbruddet og spredningen af COVID-19 i 2020 har ikke direkte påvirket selskabet produkter og ydelser. Selskabets ledelse har iværksat en række initiativer for at tilrettelægge den daglige drift mest hensigtsmæssigt af hensyn til såvel medarbejdere, kunder og leverandører. Det forventes ikke at COVID-19 vil få væsentlig indvirkning på selskabets finansielle stilling og strategiske tiltag.

2. Personaleomkostninger

Note	2019/20 kr.	2018/19 kr.
Gager og lønninger	94.121.607	95.519.906
Pensioner	8.023.179	7.952.070
Andre omkostninger til social sikring	1.448.620	1.408.599
Andre personaleomkostninger	6.037.777	5.960.999
	109.631.183	110.841.574

Gennemsnitligt antal fuldtidsansatte medarbejdere 222 222

Vederlag til selskabets ledelse er ikke oplyst med henvisning til årsregnskabslovens § 98 B stk. 3.

3. Af- og nedskrivninger

Afskrivninger på immaterielle anlægsaktiver	458.417	1.358.100
Nedskrivninger på immaterielle anlægsaktiver	0	1.609.117
Afskrivninger på materielle anlægsaktiver	8.970.559	9.246.931
Tab og gevinst ved salg af immaterielle og materielle anlægsaktiver	16.419	-241.369
	9.445.395	11.972.779

4. Andre finansielle indtægter

Finansielle indtægter fra tilknyttede virksomheder	284.400	297.925
Renteindtægter i øvrigt	14.515	58.969
Valutakursreguleringer	104.210	0
	403.125	356.894

5. Andre finansielle omkostninger

Finansielle omkostninger fra tilknyttede virksomheder	0	12.062
Renteomkostninger i øvrigt	506.915	537.452
Valutakursreguleringer	2.992	1.612
	509.907	551.126

6. Skat af årets resultat

Aktuel skat	3.790.007	4.862.025
Ændring af udskudt skat	-1.423.000	-2.140.000
	2.367.007	2.722.025

7. Forslag til resultatdisponering

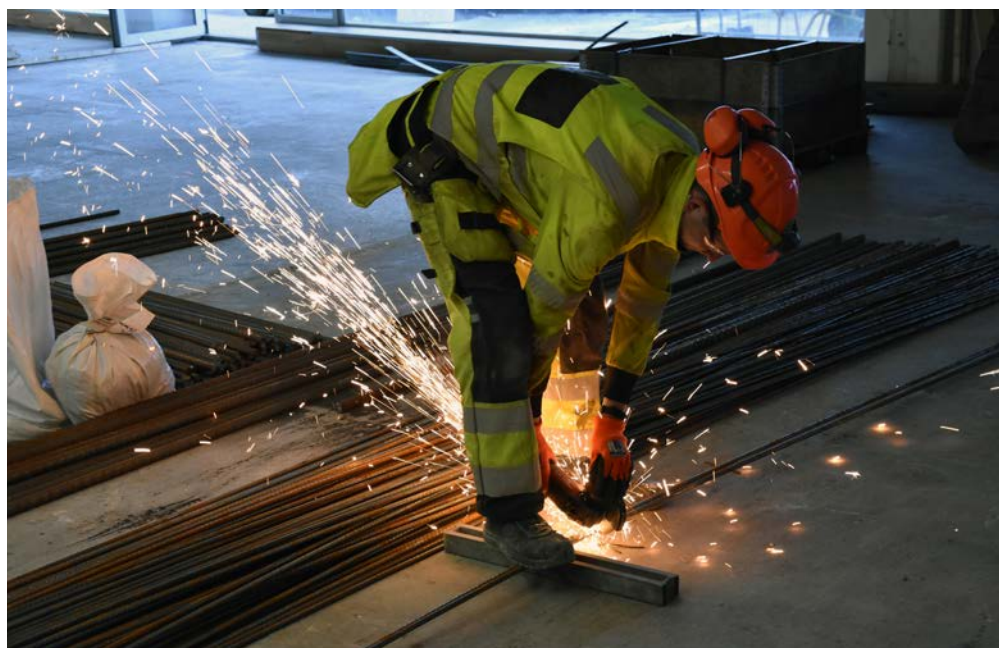
Ordinært udbytte for regnskabsåret	2.900.000	0
Overført resultat	5.543.238	4.325.320
	8.443.238	4.325.320



LEDELSESBERETNING G. TSCHERNING A/S

Noter, fortsat

	Erhvervede immaterielle anlægsaktiver kr.
8. Immaterielle anlægsaktiver	
Kostpris primo	3.644.200
Tilgange	320.000
Afgange	0
Kostpris ultimo	3.964.200
Af- og nedskrivninger primo	-1.907.428
Årets nedskrivninger	0
Årets afskrivninger	-459.561
Tilbageførsel ved afgang	0
Af- og nedskrivninger ultimo	-2.366.989
Regnskabsmæssig værdi ultimo	1.597.211
Ikke ejede aktiver	961.937



LEDELSESBERETNING

G. TSCHERNING A/S

Noter, fortsat

Andre anlæg, driftsmateriel og inventar kr.

9. Materielle anlægsaktiver

Kostpris primo	49.027.600
Tilgange	12.742.426
Afgange	-3.392.250

Kostpris ultimo **58.377.776**

Af- og nedskrivninger primo	-24.924.091
Årets afskrivninger	-8.969.414
Tilbageførsel ved afgang	2.957.350

Af- og nedskrivninger ultimo **-30.936.155**

Regnskabsmæssig værdi ultimo **27.441.621**

Ikke ejede aktiver 13.482.707

Kapitalandele i tilknyttede virksomheder kr.

10. Finansielle anlægsaktiver

Kostpris primo 1.850.000

Kostpris ultimo **1.850.000**

Nedskrivninger primo	-1.850.000
Andel af årets resultat	-93.166
Kapitalandele med negativ indre værdi nedskrevet over tilgodehavender	93.166

Nedskrivninger ultimo **-1.850.000**

Regnskabsmæssig værdi ultimo 0

Kapitalandele i tilknyttede virksomheder omfatter:

B. Tscherning A/S

Retsform: A/S

Hjemsted: Hedehusene

Ejerandel: 100%



LEDELSESBERETNING

G. TSCHERNING A/S

Noter, fortsat

	2019/20 kr.	2018/19 kr.
11. Igangværende arbejder for fremmed regning		
Igangværende arbejder for fremmed regning	455.379.468	726.785.541
Foretagne acontofaktureringer	-471.927.618	-730.523.784
Overført til gældsforpligtelser	24.715.602	20.727.482
	8.167.452	16.989.239

12. Tilgodehavender hos tilknyttede virksomheder

Der er ikke fastsat en betalingsfrist for koncernmellemværender. Tilgodehavenderne forventes imidlertid tilbagebetalt i indeværende regnskabsår.

13. Periodeafgrænsningsposter

Periodeafgrænsningsposter indregnet under aktiver omfatter afholdte omkostninger til forsikringer, leasingudgifter mv., der vedrører efterfølgende regnskabsår.

14. Virksomhedskapital

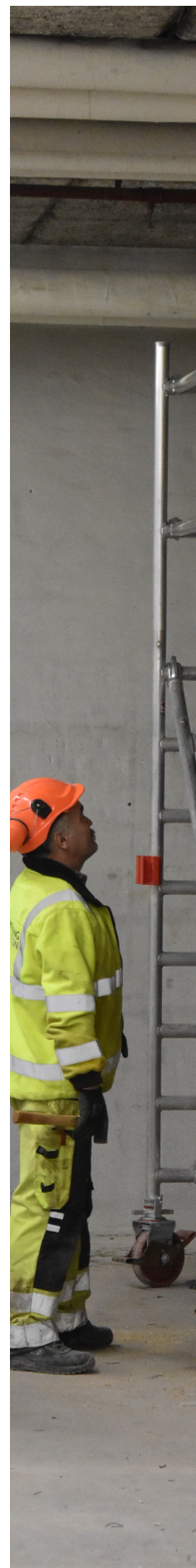
	Antal	Pålydende værdi kr.	Nominal værdi kr.
Aktiekapital	1.700	1.000	1.700.000
	1.700		1.700.000

	2019/20 kr.	2018/19 kr.
15. Udskudt skat Bevægelser i året		
Primo	9.819.000	11.959.000
Indregnet i resultatopgørelsen	-1.423.000	-2.140.000
Ultimo	8.396.000	9.819.000

Udskudt skat vedrører midlertidige forskelle mellem regnskabsmæssige og skattemæssige værdier.

16. Andre hensatte forpligtelser

Der er i regnskabsposten indregnet skønsmæssige forpligtelser vedrørende forventede garantikrav.



LEDELSESBERETNING

G. TSCHERNING A/S

Noter, fortsat

	Forfald inden for 12 måneder 2019/20 kr.	Forfald inden for 12 måneder 2018/19 kr.	Forfald efter 12 måneder 2019/20 kr.
17. Langfristede gældsforpligtelser			
Finansielle leasingforpligtelser	3.530.870	6.129.984	16.629.919
Skyldige sambeskatningsbidrag	0	0	3.790.007
	3.530.870	6.129.984	20.419.926

18. Ændring i arbejdskapital

	2019/20 kr.	2018/19 kr.
Ændring i varebeholdninger	-373.622	-56.067
Ændring i tilgodehavender	-8.388.375	-18.046.467
Ændring i leverandørgæld mv.	11.365.010	410.225
	2.603.013	-17.692.309

19. Ikke-indregnede leje- og leasingforpligtelser

	2019/20 kr.	2018/19 kr.
Forpligtelser i henhold til leje- eller leasingkontrakter med tredjemand frem til udløb	8.787.572	8.556.125
Forpligtelser i henhold til leje- eller leasingkontrakter med tilknyttede virksomheder frem til udløb	1.113.125	803.000

20. Eventualforpligtelser

Sambeskatning

Selskabet indgår i en dansk sambeskatning med Morning ApS som administrationselskab. Selskabet hæfter derfor i henhold til selskabsskattelovens regler herom for indkomstsatter mv. for de sambeskattede selskaber og ligeledes for eventuelle forpligtelser til at indeholde kildeskat på renter, royalties og udbytter for de sambeskattede selskaber. De sambeskattede selskabers samlede kendte nettoforpligtelse i sambeskatningen fremgår af administrationselskabets årsregnskab.

Øvrige forhold

Selskabet er part i igangværende verserende sager. Det er ledelsens opfattelse, at udfaldet af disse sager ikke vil påvirke selskabets finansielle stilling ud over de forpligtelser, der er indregnet i årsregnskabet 2019/20.



LEDELSESBERETNING

G. TSCHERNING A/S

NOTER

21. Pantsætninger og sikkerhedsstillelser

Selskabet har stillet arbejdsgarantier for igangværende og afsluttede projekter pr. 30. april 2020, der udgør 55.257 t.kr. (pr. 30 april 2019: 28.089 t.kr.). Selskabets arbejdsgarantier er forsikret.

Sikkerhedsstillelser over for tilknyttede virksomheder

Selskabet har stillet sikkerhed i forbindelse med bankengagementer i følgende tilknyttede virksomheder: Tscherning Holding A/S, Tscherning Ejendomme A/S, Total Diamanten ApS, HW Byg ApS og Tscherning Maskiner ApS, samt afgivet tilbagetrædelseserklæring over for enkelte tilknyttede virksomheder.

Selskabet har stillet sikkerhed over for leverandører i tilknyttede virksomheder, som pr. 30.04.2020 udgør 800 t.kr. Sikkerhedsstillelsen er gældende frem til 31.12.2020.

22. Nærtstående parter med bestemmende indflydelse

Nærtstående parter med bestemmende indflydelse:

- Direktør Søren Tscherning, Trangravsvej 1Z, 1436 København K
- Tscherning Holding, Guldalderen 32, 2640 Hedehusene
- Morning ApS, c/o Søren Tscherning, Trangravsvej 1Z, 1436 København K

Transaktioner med nærtstående parter er foregået på markedsmæssige vilkår.

23. Koncernforhold

Navn og hjemsted for modervirksomheden, der udarbejder koncernregnskab for den største koncern: Morning ApS, c/o Søren Tscherning, Trangravsvej 1Z, 1436 København K.

Navn og hjemsted for modervirksomheden, der udarbejder koncernregnskab for den mindste koncern: Tscherning Holding A/S, Guldalderen 32, 2640 Hedehusene.



ANVENDT REGNSKABSPRAKSIS

REGNSKABSKLASSE

Årsrapporten er aflagt i overensstemmelse med årsregnskabslovens bestemmelser for regnskabsklasse C (mellem).

Årsregnskabet er aflagt efter samme regnskabspraksis som sidste år.

KONCERNREGNSKAB

Med henvisning til årsregnskabslovens § 112, stk. 1 er der ikke udarbejdet koncernregnskab.

GENERELT OM INDREGNING OG MÅLING

Aktiver indregnes i balancen, når det som følge af en tidligere begivenhed er sandsynligt, at fremtidige økonomiske fordele vil tilflyde virksomheden, og aktivets værdi kan måles pålideligt.

Forpligtelser indregnes i balancen, når virksomheden som følge af en tidligere begivenhed har en retlig eller faktisk forpligtelse, og det er sandsynligt, at fremtidige økonomiske fordele vil fragå virksomheden, og forpligtelsens værdi kan måles pålideligt. Ved første indregning måles aktiver og forpligtelser til kostpris. Måling efter første indregning sker som beskrevet for hver enkelt regnskabspost nedenfor. Ved indregning og måling tages hensyn til forudsigelige risici og tab, der fremkommer, inden årsrapporten aflægges, og som be- eller afkræfter forhold, der eksisterede på balancedagen.

I resultatopgørelsen indregnes indtægter, i takt med at de indtjenes, mens omkostninger indregnes med de beløb, der vedrører regnskabsåret.

OMREGNING AF FREMMED VALUTA

Transaktioner i fremmed valuta omregnes ved første indregning til transaktionsdagens kurs. Tilgodehavender, gældsforpligtelser og andre monetære poster i fremmed valuta, som ikke er afregnet på balancedagen, omregnes til balancedagens valutakurs. Valutakursdifferencer, der opstår mellem transaktionsdagens kurs og kursen på henholdsvis betalingsdagen og balancedagen, indregnes i resultatopgørelsen som finansielle poster. Materielle og immaterielle anlægsaktiver, varebeholdninger og andre ikke-monetære aktiver, der er købt i fremmed valuta, omregnes til historiske kurser.

RESULTATOPGØRELSEN

BRUTTOFORTJENESTE ELLER -TAB

Bruttofortjeneste eller -tab omfatter nettoomsætning, ændring i varebeholdninger, andre driftsindtægter, omkostninger til råvarer og hjælpematerialer og eksterne omkostninger.

NETTOOMSÆTNING

Nettoomsætning ved salg af tjenesteydelser indregnes i resultatopgørelsen, når levering til køber har fundet sted, der foreligger en forpligtende salgsaftale, salgsprisen er fastlagt, og indbetalingen er modtaget eller med rimelig sikkerhed kan forventes modtaget.

Nettoomsætning indregnes eksklusive moms, afgifter og rabatter i forbindelse med salget og måles til dagsværdien af det fastsatte vederlag. Igangværende arbejder for fremmed regning indregnes i nettoomsætningen, i takt med at produktionen udføres, således at nettoomsætningen svarer til



salgsværdien af det i regnskabsåret udførte arbejde (produktionsmetoden). Denne metode anvendes, når de samlede indtægter og omkostninger på entreprisekontrakten og færdiggørelsesgraden på balancedagen kan opgøres pålideligt, og det er sandsynligt, at de økonomiske fordele, herunder betalinger vil tilgå selskabet.

OMKOSTNINGER TIL RÅVARER OG HJÆLPEMATERIALER

Omkostninger til råvarer og hjælpematerialer omfatter regnskabsårets forbrug af råvarer og hjælpematerialer efter regulering for forskydning i beholdninger af disse varer mv. fra primo til ultimo. I posten indgår eventuelt svind og sædvanlige nedskrivninger af de pågældende lagerbeholdninger.

ANDRE EKSTERNE OMKOSTNINGER

Andre eksterne omkostninger omfatter omkostninger, der vedrører virksomhedens primære aktiviteter, herunder lokale omkostninger, kontorholdsomkostninger, salgsfremmende omkostninger mv. I posten indgår endvidere nedskrivninger af tilgodehavender indregnet under omsætningsaktiver.

PERSONALEOMKOSTNINGER

Personaleomkostninger omfatter løn og gager såvel som omkostninger til social sikring, pensioner o.l. for virksomhedens medarbejdere.

AF- OG NEDSKRIVNINGER

Af- og nedskrivninger af materielle og immaterielle anlægsaktiver består af regnskabsårets af- og nedskrivninger opgjort ud fra henholdsvis de fastsatte restværdier og brugstider for de enkelte aktiver og gennemførte nedskrivningstest og af gevinster og tab ved salg af materielle samt immaterielle anlægsaktiver.

INDTÆGTER AF KAPITALANDELE I TILKNYTTED E VIRKSOMHEDER

Indtægter af kapitalandele i tilknyttede virksomheder omfatter den forholdsmæssige andel af de enkelte virksomheders resultat efter fuld eliminering af interne avancer og tab.

ANDRE FINANSIELLE INDTÆGTER

Andre finansielle indtægter består af renteindtægter, herunder renteindtægter fra tilgodehavender hos tilknyttede virksomheder, gæld og transaktioner i fremmed valuta samt godtgørelser under acontoskatteordningen mv.

ANDRE FINANSIELLE OMKOSTNINGER

Andre finansielle omkostninger består af renteindtægter, herunder renteindtægter fra tilgodehavender hos tilknyttede virksomheder, gæld og transaktioner i fremmed valuta samt godtgørelser under acontoskatteordningen mv.

SKAT

Årets skat, der består af årets aktuelle skat og ændring af udskudt skat, indregnes i resultatopgørelsen med den del, der kan henføres til årets resultat, og direkte på egenkapitalen med den del, der kan henføres til posteringer direkte på egenkapitalen.

Selskabet er sambeskattet med det ultimative moderselskab Morning ApS samt alle dens dattervirksomheder. Den aktuelle danske selskabsskat fordeles mellem de sambeskattede virksomheder i forhold til disses skattepligtige indkomster (fuld fordeling med refusion vedrørende skattemæssige underskud).



BALLANCEN

IMMATERIELLE RETTIGHEDER MV.

Immaterielle rettigheder mv. omfatter erhvervet software. Erhvervede immaterielle rettigheder måles til kostpris med fradrag af akkumulerede afskrivninger. Patenter afskrives lineært over den resterende patentperiode, og licenser afskrives lineært over aftaleperioden.

Afskrivningsperioden udgør 3-6 år. Immaterielle rettigheder mv. nedskrives til genindvindingsværdi, hvis denne er lavere end den regnskabsmæssige værdi.

MATERIELLE ANLÆGSAKTIVER

Andre anlæg, driftsmateriel og inventar måles til kostpris med fradrag af akkumulerede af- og nedskrivninger. Der afskrives ikke på grunde. Kostprisen omfatter anskaffelsesprisen, omkostninger direkte tilknyttet anskaffelsen og omkostninger til klargøring af aktivet indtil det tidspunkt, hvor aktivet er klar til at blive taget i brug. For finansielt leasede aktiver udgør kostprisen den laveste værdi af dagsværdien af aktivet og nutidsværdien af de fremtidige leasingydelse. Afskrivningsgrundlaget er kostpris med fradrag af forventet restværdi efter afsluttet brugstid.

Der foretages lineære afskrivninger baseret på følgende vurdering af aktivernes forventede brugstider:

Andre anlæg, driftsmateriel og inventar 2-10 år

Forventede brugstider og restværdier revurderes årligt.

Materielle anlægsaktiver nedskrives til genindvindingsværdi, hvis denne er lavere end den regnskabsmæssige værdi.

KAPITALANDELE I TILKNYTTETDE VIRKSOMHEDER

Kapitalandele i tilknyttede virksomheder indregnes og måles i modervirksomhedens regnskab efter den indre værdis metode (equity-metoden). Dette indebærer, at kapitalandelene måles til den forholdsmæssige andel af virksomhedernes regnskabsmæssige indre værdi med tillæg af uafskrevet goodwill og med fradrag eller tillæg af urealiserede koncerninterne fortjenester og tab.

Tilknyttede virksomheder med negativ regnskabsmæssig indre værdi måles til 0 kr. Eventuelle tilgodehavender hos disse virksomheder nedskrives til nettorealiseringsværdi ud fra en konkret vurdering. Såfremt modervirksomheden har en retlig eller faktisk forpligtelse til at dække den pågældende virksomheds forpligtelser, og det er sandsynligt, at denne forpligtelse vil blive aktualiseret, indregnes en hensat forpligtelse målt til nutidsværdien af de omkostninger, det skønnes nødvendigt at afholde for at afvikle forpligtelsen.

Nettoopskrivning af kapitalandele i tilknyttede virksomheder overføres i forbindelse med resultatdisponeringen til reserve for nettoopskrivning efter den indre værdis metode under egenkapitalen.



VAREBEHOLDNINGER

Varebeholdninger måles til kostpris, opgjort efter FIFO-metoden, eller netto-realiseringsværdi, hvor denne er lavere.

Kostprisen omfatter anskaffelsesprisen med tillæg af hjemtagelsesomkostninger. Kostprisen for fremstillede varer og varer under fremstilling omfatter omkostninger til råvarer, hjælpematerialer og direkte løn samt indirekte produktionsomkostninger. Netto-realiseringsværdi for varebeholdninger opgøres som forventet salgspris med fradrag af færdiggørelsesomkostninger og omkostninger, der skal afholdes for at effektuere salget.

TILGODEHAVENDER

Tilgodehavender måles til amortiseret kostpris, der sædvanligvis svarer til nominal værdi, med fradrag af nedskrivninger til imødegåelse af forventede tab.

IGANGVÆRENDE ARBEJDER FOR FREMMED REGNING

Igangværende arbejder for fremmed regning måles til salgsværdien af det på balancedagen udførte arbejde. Salgsværdien måles på baggrund af færdiggørelsesgraden og de samlede forventede indtægter på det enkelte igangværende arbejde. Færdiggørelsesgraden beregnes normalt som forholdet mellem det faktiske ressourceforbrug og det totale budgetterede ressourceforbrug.

Hvis salgsværdien af et igangværende arbejde ikke kan opgøres pålideligt, måles salgsværdien til de medgåede omkostninger eller til netto-realiseringsværdien, hvis denne er lavere. Det enkelte igangværende arbejde indregnes i balancen under tilgodehavender eller gældsforpligtelser, afhængigt af om nettoværdien, der er opgjort som salgsværdien med fradrag af modtagne forudbetalinger, er positiv eller negativ.

Omkostninger i forbindelse med salgsarbejde og opnåelse af kontrakter samt finansieringsomkostninger indregnes i resultatopgørelsen, når de afholdes.

PERIODEAFGRÆNSNINGSPOSTER

Periodeafgrænsningsposter indregnet under aktiver omfatter afholdte omkostninger, der vedrører efterfølgende regnskabsår.

Periodeafgrænsningsposter måles til kostpris.

LIKVIDE BEHOLDNINGER

Likvide beholdninger omfatter kontante beholdninger og bankindeståender.



UDBYTTE

Udbytte indregnes som en gældsforpligtelse på det tidspunkt, hvor det er vedtaget på generalforsamlingen. Det foreslåede udbytte for regnskabsåret vises som en særskilt post i egenkapitalen. Ekstraordinære udbytter vedtaget i regnskabsåret indregnes direkte på egenkapitalen ved udlodning og vises som en særskilt post i ledelsens forslag til resultatdisponering.

UDSKUDT SKAT

Udskudt skat indregnes af alle midlertidige forskelle mellem regnskabsmæssige og skattemæssige værdier af aktiver og forpligtelser, hvor den skattemæssige værdi af aktiverne opgøres med udgangspunkt i den planlagte anvendelse af det enkelte aktiv.

Udskudte skatteaktiver, herunder skatteværdien af fremførselsberettigede, skattemæssige underskud, indregnes i balancen med den værdi, aktivet forventes at kunne realiseres til, enten ved modregning i udskudte skatteforpligtelser eller som nettoskatteaktiver.

ANDRE HENSATTE FORPLIGTELSE

Andre hensatte forpligtelser omfatter forventede omkostninger til garantiforpligtelse. Andre hensatte forpligtelser indregnes og måles som det bedste skøn over de omkostninger, der er nødvendige for på balancedagen at afvikle forpligtelserne. Hensatte forpligtelser med forventet forfaldstid ud over et år fra balancedagen måles til tilbagediskonteret værdi.

Garantiforpligtelser omfatter forpligtelser til udbedring af fejl og mangler inden for garantiperioden.

Når det er sandsynligt, at de samlede omkostninger vil overstige de samlede indtægter på et igangværende arbejde for fremmed regning, hensættes til dækning af det samlede tab, der påregnes ved det pågældende arbejde.

FINANSIELLE LEASINGFORPLIGTELSE

Leasingforpligtelser vedrørende finansielt leasede aktiver indregnes i balancen som gældsforpligtelser og måles på tidspunktet for indgåelse af kontrakten til nutidsværdien af de fremtidige leasingydelse. Efter første indregning måles leasingforpligtelserne til amortiseret kostpris. Forskellen mellem nutidsværdien og den nominelle værdi af leasingydelse indregnes i resultatopgørelsen over kontraktens løbetid som en finansiell omkostning.

OPERATIONELLE LEASINGAFTALER

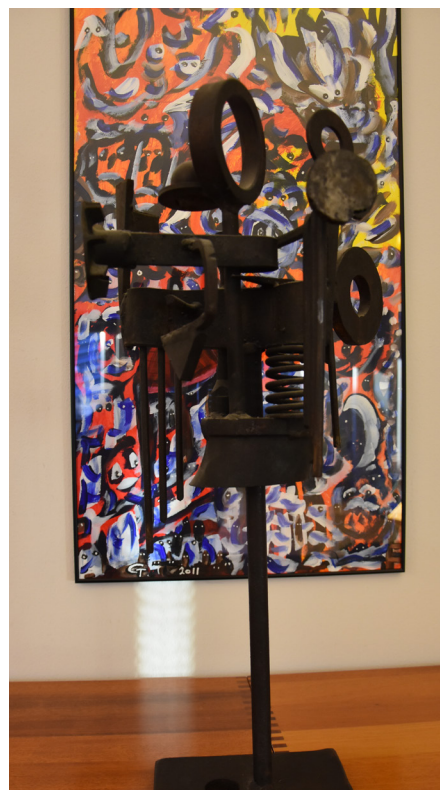
Leasingydelse vedrørende operationelle leasingaftaler indregnes lineært i resultatopgørelsen over leasingperioden.

ANDRE FINANSIELLE FORPLIGTELSE

Andre finansielle forpligtelser måles til amortiseret kostpris, der sædvanligvis svarer til nominal værdi.

SKYLDIG OG TILGODEHAVENDE SELSKABSSKAT

Aktuelle skyldige sambeskatningsbidrag eller tilgodehavende sambeskatningsbidrag indregnes i balancen opgjort som beregnet skat af årets skattepligtige indkomst, reguleret for betalt acontoskat. Ved skattemæssige underskud indregnes kun tilgodehavende sambeskatningsbidrag, hvis underskuddet forventes udnyttet i sambeskatningen.



PENGESTRØMSOPGØRELSEN

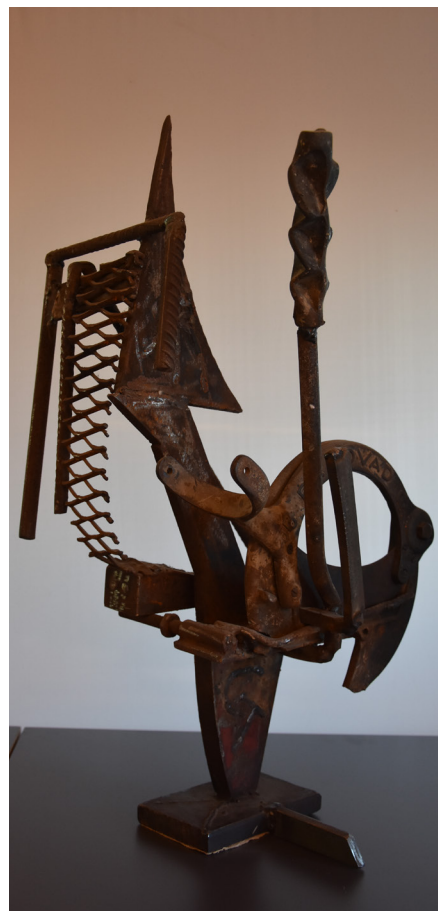
Pengestrømsopgørelsen viser pengestrømme vedrørende drift, investeringer og finansiering samt likviderne ved årets begyndelse og slutning.

Pengestrømme vedrørende driftsaktiviteter præsenteres efter den indirekte metode og opgøres som driftsresultatet reguleret for ikke-kontante driftsposter, ændring i driftskapital og betalt selskabsskat.

Pengestrømme vedrørende investeringsaktiviteter omfatter betalinger i forbindelse med køb og salg af virksomheder, aktiviteter og finansielle anlægsaktiver samt køb, udvikling, forbedring og salg mv. af immaterielle og materielle anlægsaktiver, herunder anskaffelse af finansielt leasede aktiver.

Pengestrømme vedrørende finansieringsaktiviteter omfatter ændringer i størrelse eller sammensætning af virksomhedskapitalen og de omkostninger, der er forbundet hermed, samt optagelse af lån, indgåelse af finansielle leasingaftaler, afdrag på rentebærende gæld, køb af egne aktier og betaling af udbytte.

Likvider omfatter likvide beholdninger og kortfristede værdipapirer med ubetydelig kursrisiko, med fradrag af kortfristet bankgæld.



Tschernings stifter, Georg, var en aktiv kunstner – både inden for maleri og jernskulpturer – og mange af hans værker pryder stadig kontorerne på Guldalderen 32. Busten er en afbildning af Georg selv.

G. TSCHERNING A/S

Guldalderen 32
2640 Hedehusene

Telefon:

+45 7020 7050

Website:

www.tschering.dk

CVR-nr.: 26378443

Hjemsted: Høje Taastrup

Regnskabsår:

01.05.2019 - 30.04.2020

Bestyrelse

Birgitte Arnfred, formand
Klaus Bodilsen
Jørgen Kjeld Ljungquist Jensen
Søren Tscherning

Direktion

Søren Tscherning

Revisor

Deloitte Statsautoriseret
Revisionspartnerselskab
Weidekampsgade 6
Postboks 1600
0900 København C