



TSCHERNING

ÅRSRAPPORT 2018/19 G. TSCHERNING A/S

Danmarks Grønne Entreprenør
CVR.: 26378443

Godkendt på selskabets generalforsamling, den 24/09 - 2019

Dirigent:

Birgitte Arnfred



G. TSCHERNING A/S

Guldalderen 32
2640 Hedehusene

CVR-nr.: 26378443

Hjemsted: Høje Taastrup

Telefon:

+45 7020 7050

Regnskabsår:

01.05.2018 - 30.04.2019

Website:

www.tschering.dk

Bestyrelse

Birgitte Arnfred, *formand*

Klaus Bodilsen

Jørgen Kjeld Ljungquist Jensen

Søren Tscherning

Direktion

Søren Tscherning

Revisor

Deloitte Statsautoriseret

Revisionspartnerselskab

Weidekampsgade 6

Postboks 1600

0900 København C

Øresund set fra toppen af ARC / Amager Bakke, hvor Tscherning har støbt flugvejstrappen



INDHOLD

FORORD

En besked fra **Søren Tscherning** 4

OM TSCHERNING

Tschernings historie og **Tscherning i dag** 5

AKTIVITETER

Et udpluk af sager fra **2018/19** 7

LEDELSES OG REVISOR PÅTEGNING

Ledelsespåtegning 10

Den uafhængige revisors **revisorpåtegning** 11

LEDELSESBERETNING

Året i **ord** 16

Året i **tal** 26

Noter 32

ANVENDT REGNSKABSPRAKSIS

Formel **metode** 36



EN BESKED FRA **SØREN TSCHERNING**

♦
Administrerende Direktør



Kære allesammen

Det er mig en glæde at præsentere jer for dette årsregnskab og årsberetning for Tscherning. Ikke mindst fordi det forgangne regnskabsår leverede et absolut tilfredsstillende resultat. På trods af, at vi har skulle afse et markant beløb i forbindelse med, at den gamle konkurrencesag fra før 2013 er blevet afsluttet, ender vi alligevel med et driftsresultat på over 7.500.000 kr. Det er noget, vi kan være stolte af i firmaet.

Personligt ligger min stolthed dog først og fremmest hos de fantastiske medarbejdere, der har knoklet for at skabe dette flotte resultat. Selvom de alle dage har leveret godt, så forbløffes jeg til stadighed dagligt over det niveau, de lægger for dagen, og der skal lyde et stort, rungende tak til dem alle herfra. Med så kompetente folk omkring sig, er det en drøm at stå ved roret for skuden.

Stor tak også for støtten fra både kolleger, samarbejdspartnere og resten af branchen i forbindelse med min far, vores stifter, Georgs død tilbage i november. Og ikke mindst for det utroligt flotte fremmøde ved hans bisættelse. Det var en smuk dag. Tak.

Tscherning er i gang med en stor udvikling. Vi skal i endnu højere grad arbejde med bæredygtighed på alle planer, og har i den forbindelse udarbejdet en strategi, der skal få os i mål. Den kan du læse mere om i denne rapport. De næste år kommer i den forbindelse til at byde på mange spændende udfordringer og forhåbentlig masser af godt samarbejde. Og jeg glæder mig allerede.

A handwritten signature in blue ink, which appears to read 'Søren Tscherning'.

SØREN TSCHERNING

Administrerende direktør

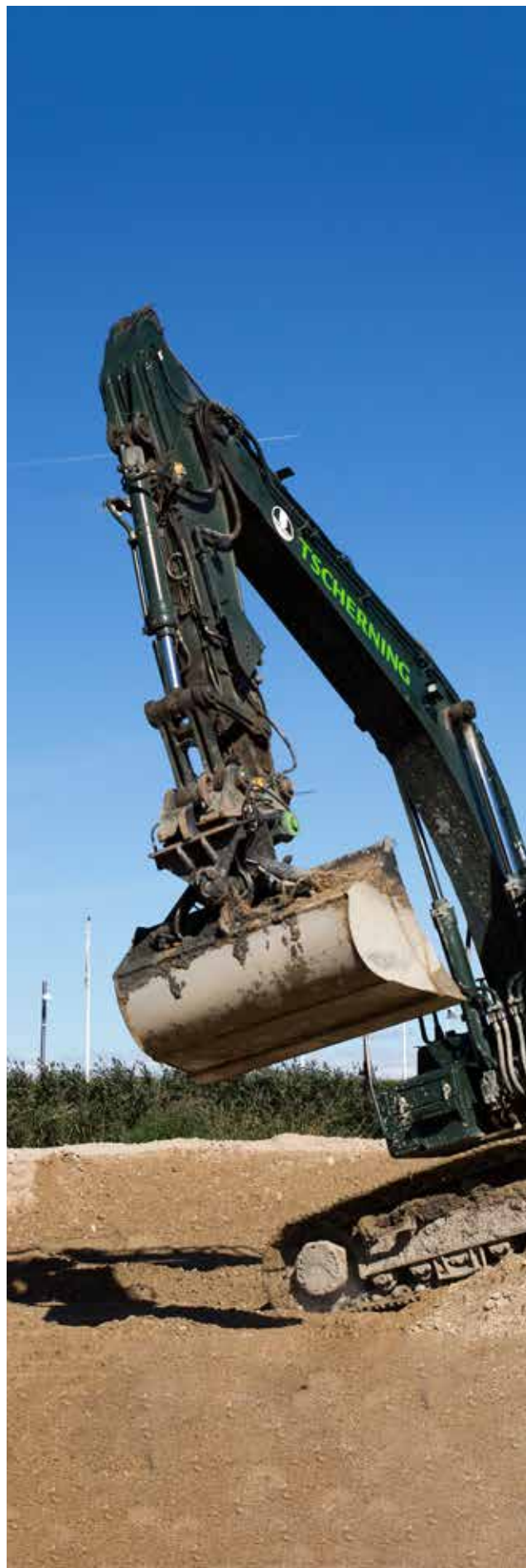
TSCHERNING KORT FORTALT

Historien om Tscherning

DET HELE STARTEDE MED EN MAND OG EN GRAVEMASKINE

I 1975 købte Georg Tscherning sin første gravemaskine. Udbetalingen var på 5.000 kr., og idéen var at leje sig selv og maskinen ud. Forretningen gik som smurt, og snart blev det til endnu en maskine. Siden gik det slag i slag med en ny gravemaskine hvert år, og de første 18 år levede Tscherning næsten udelukkende af maskinudlejning. Men fra 1993 har Tscherning udviklet sig til også at være en af de mest anerkendte nedrivningsvirksomheder, og Tscherning har i dag nok Danmarks største kapacitet på området. Siden sønnen Søren Tscherning indtrådte som direktør i 1997, er også omfanget af anlægsopgaver blevet udvidet betragteligt.

Samtidig er et af Tschernings særkender ikke mindst blevet evnen til at koordinere opgaverne og servicere vores kunder, hvad enten det gælder nedrivning, anlægsopgaver eller miljøsanering. Også på miljøområdet viser Tscherning fremsynethed og har med grundig forberedelse altid været blandt de første, når nye miljøopgaver skulle løses. Det er Tscherning fortsat.





Georg Tscherning. 1931 - 2018.

Historien om Tscherning

I november 2018 sagde vi farvel til vores stifter, Georg, der blev bisat ved en smuk ceremoni i Søllerød kirke. Det enorme fremmøde fra ikke blot venner og bekendte men også kolleger fra hele branchen understregede for os, hvor vigtig den ånd, Georg stod for, var – og fortsat er.

Georg var en ordentlig mand, der insisterede så meget på både moral og på anstændig opførsel, at det blev sat før bundlinjen i firmaet. Og han var en meget synlig entreprenør og leder, der satte et varmt og personligt præg på den voksende virksomhed, hvor han var både afholdt og respekteret. Alle pladser og afdelinger blev interesseret besøgt, og alle blev efterladt i godt humør, med hans motto 'Keep Smiling'.

Tscherning lever videre i hans ånd og tilstræber altid i vores forretningspraksis og udøvende opgaveløsning at minimere negative påvirkninger og maksimere positiv værdi for både mennesker, miljø og ressourcer.

I dag har Tscherning mere end 220 ansatte og beskæftiger sig med både nedrivningsopgaver, miljøsanering, anlægsarbejde, maskinudlejning og betonkonstruktioner. Vores hovedsæde ligger i Hedehusene, hvor vi har vores domicil, og i Stærkende hvor

vores lager, værksted og maskinpark med mere end 100 større entreprenørmaskiner befinder sig. Vores kunder spænder bredt fra offentlige virksomheder, semi-offentlige virksomheder, total- og hovedentreprenører, boligselskaber og boligforeninger til rådgivere og private kunder.

I takt med at de store er blevet større, har vi løbende udviklet os og honorerer bl.a. alle de krav, der stilles til dokumentation af arbejdets udførelse. Derfor er Tscherning en af de bedste i branchen til at styre projekter og til at sikre kvaliteten, miljøet og arbejdsmiljøet.

Det mest synlige tegn på det er, at firmaet i 2003 udviklede sit eget KMA-ledelsessystem, der i en og samme arbejdsgang opfylder kravene til tre ISO- certificeringer - kvalitet (ISO 9001), miljø (ISO 14001) og arbejdsmiljø (ISO 45001) (tidl. OHAS 18001).

Tscherning var de første i branchen, som opnåede alle disse tre certifikater, og så sent som i april 2018 er de fornyet for yderligere tre år.

AKTIVITETER

2018/19

Året i billeder



**VI ER
BEVARINGS-
VÆRDIGE
TRÆER!**

Lokalplan nr. 425
Krimsvvej



ARC KØBENHAVN

Året i billeder

Tscherning har igennem flere år været med i arbejdet omkring Amager Ressource Center – ARC.

I forbindelse med nedlukningen af det gamle forbrændingsanlæg på Kraftværksvej samt opstarten af det nye anlæg på Vindmøllevej ved Amager Bakke, stod Tscherning for indvendig rydning af den gamle affaldsskakt samt oprydning og transportering af affald.

7.500 tons affald blev læsset og kørt til KARA i Roskilde samt Vestforbrændingen i Glostrup. Derudover blev 3.300 tons affald kørt til det nye anlæg på Amager Bakke af egne maskinførere.

Projektet omfattede lange dage med en meget kompliceret indhejsning af vores 14 tons gravemaskine, stilladser, lange transportbånd og masser af friskluftsforsyninger.

På det nye prestigebyggeri, der ud over forbrændingsanlæg også huser en kunstig skibakke på over 85 meter, har Tscherning spillet en væsentlig rolle, da vi har stået for insitustøbningen af de 1.100 trin i den flugtvejstrappe, der går fra toppen og hele vejen ned, langs kanten af løjpen.

Ikke nogen let opgave, da den færdigblandede beton har måtte hejSES op i kran, portion for portion.





ZOO FREDERIKSBERG

Året i billeder

Tscherning har igennem en årrække haft et fast samarbejde med Københavns Zoo.

Ud over at vi er sponsorer for tigerne i haven, har vi også udført en række nedrivnings- og anlægsopgaver for haven igennem årene. Nedbrydning af myreslugernes anlæg, lamaernes levested, en legeplads samt asfalt i området, i alt ca. 3.000 m². De tasmanske djævlø og kænguruernes områder har Tscherning også revet ned i 2015.

Tscherning har også for et par år siden håndteret skæring og nedrivning af klippeelementer i forbindelse med reovering af bassinerne i Den Arktiske Ring i Zoo. I alt 538 tons beton har Tscherning slået ned og fjernet - primært med håndkraft og kun enkelte steder med Brokk.

Den store mængde manuelt arbejde har været nødvendig. Dels fordi der ikke er tilstrækkelig plads til maskiner. Dels fordi Zoo som en af landets største attraktioner tager store hensyn til dyr og besøgende.

Det gamle elefanthus har senest måtte lade livet, for at der

Det, jeg så godt kan lide ved Tscherning, er, at de er meget løsningsorienterede, og de er gode til de der ret specielle opgaver, vi har herinde. De kan altid lige finde en eller anden smart løsning eller lige finde på et eller andet her og der. Og det gælder i øvrigt lige meget, hvornår på døgnet det er
- Marianne Bjerg, Projektleder i driftafdelingen i Zoo

kunne blive plads til årets nok mest omtalte dyreindhegning: Pandahabitatet, hvor de smukke, sort/hvide bjørne nu bor.



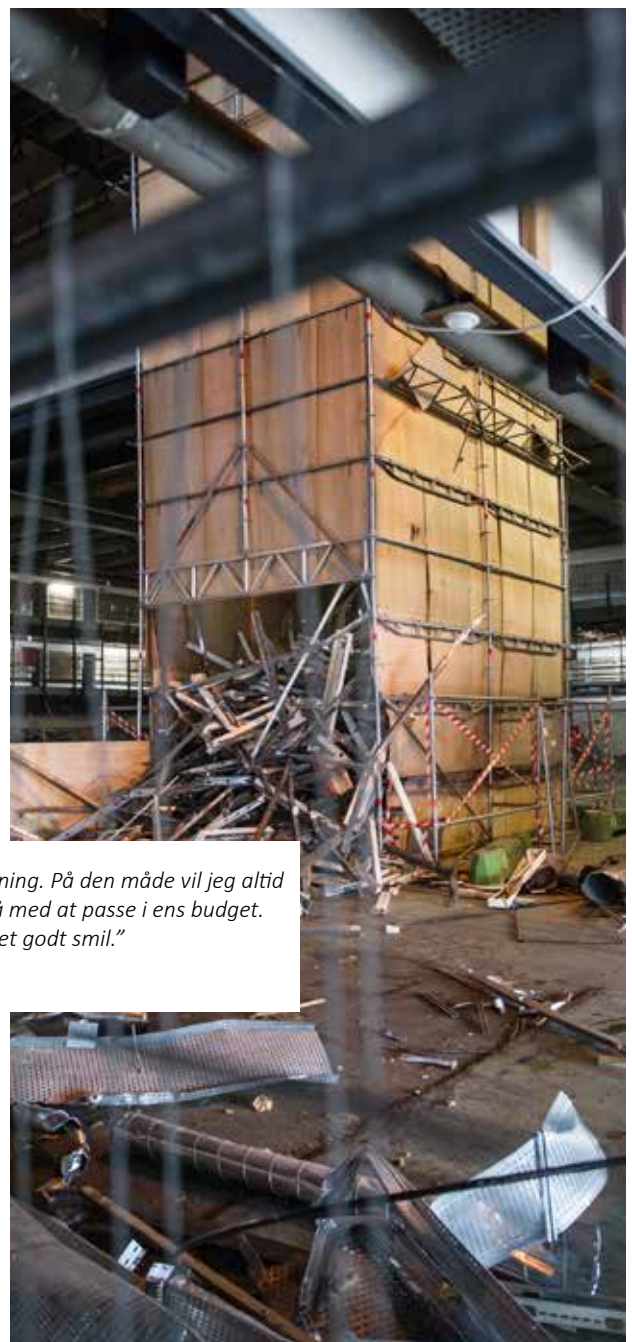


POSTTERMINALEN KØBENHAVN

Året i billeder

Tscherning udfører i perioden 2016-2019 miljøsanering, stripning og totalnedrivning af bygninger for Aarsleff A/S og Danica på Postterminalen, Bernstoffsgade 37, indre København. Entreprisen omfatter 7 bygninger, som alle miljøsaneres og nedrives. Det samlede etageareal for nedrivningen er 75.000 m². I nedrivningen indgår også kælder og underkælder samt fundamenter.

I samtlige bygninger udføres der indvendig miljøsanering (PCB, kviksølv, zink, asbest, klorparafiner, bly og PAH'er) af vægge, lofter, gulve og paneler, samt udvendig sanering af vinduer og gavle med PCB-holdige fuger. Postterminalen er placeret midt i byen og beliggende tæt på jernbaneskinne, hvilket giver udfordringer i form af begrænsede adgangsforhold.



“Jeg synes altid, man bliver tilfreds, når man har haft en ydelse med Tscherning. På den måde vil jeg altid kunne anbefale dem. Hvis man udelukkende er tilfreds, så ender det også med at passe i ens budget. Så hænger det sammen, og så står man altid tilbage med et godt smil.”

- Carsten Lund, afdelingsdirektør i Aarsleff

Planen for Postterminalen og området omkring, er at skabe et nyt bykvarter med byliv, business og boliger. Visionen er, at der skal etableres et kreativt grønt parkforløb med attraktive opholdszoner, som derudover også skaber en direkte forbindelse til Kalvebod Brygge.

Samlet set skal ca. 20 procent af områdets nye bygninger bruges som boliger og ca. 80 procent skal være til kontorer og serviceerhverv.



MG PARK GREVE

Året i billeder

På Kildebrønnevej 32 i Greve har Tscherning påtaget sig sit pt største anlægsprojekt for belgiske MG-Group.

230.000 kvadratmeter byggegrund er over et år blevet byggemodnet og klargjort til opførslen af et 100.000 kvadratmeter stort logistikcenter med tilhørende 80.000 kvadratmeter belægning i form af veje mm.

Tscherning har været med siden de tidligste faser af projektet, og har derigennem haft mulighed for i tæt samarbejde med bygherre at rådgive om de bedste løsninger på de enkelte opgaver.

Den store grund er blevet forstærket, så der er bæredygtig bund for den enorme bygning. Et komplet net af forsyningsledninger er trukket på grunden – det drejer sig om både el, vand og afløb. På overfladen er der lavet belægning hele vejen rundt om komplekset og ført veje på grunden ud til skellet og tilkørslen fra den offentlige vej.

I forbindelse med byggesagen, har Tscherning også udført et omfattende afvandringsprojekt til Greve kommune. Her skal et netværk af vandledninger og dræn sørge for at lede regnvand fra grunden ned i det bassin, der er konstrueret til formålet.





Nedbrydning af DLG-siloen i Kalundborg

LEDELSESPÅTEGNING

Bestyrelsen og direktionen har dags dato behandlet og godkendt årsrapporten for regnskabsåret 01.05.2018 - 30.04.2019 for G. Tscherning A/S.

Årsrapporten aflægges i overensstemmelse med årsregnskabsloven.

Det er vores opfattelse, at årsregnskabet giver et retvisende

billede af virksomhedens aktiver, passiver og finansielle stilling pr. 30.04.2019 samt af resultatet af virksomhedens aktiviteter og pengestrømme for regnskabsåret 01.05.2018 - 30.04.2019.

Ledelsesberetningen indeholder efter vores opfattelse en retvisende redegørelse for de forhold, beretningen omhandler.

Årsrapporten indstilles til generalforsamlingens godkendelse.

HEDEHUSENE, DEN 24/09 - 2019

DIREKTION:


Søren Tscherning

BESTYRELSE:


Birgitte Arnfred
formand


Klaus Bodilsen


Jørgen Kjeld Ljungquist Jensen


Søren Tscherning

DEN UAFHÆNGIGE REVISORS REVISIONSPÅTEGNING

Til kapitalejeren i G. Tscherning A/S, København, den 24.09.2019

KONKLUSION

Vi har revideret årsregnskabet for G. Tscherning A/S for regnskabsåret 01.05.2018 - 30.04.2019, der omfatter resultatopgørelse, balance, pengestrømsopgørelse, egenkapitalopgørelse og noter, herunder anvendt regnskabspraksis. Årsregnskabet udarbejdes efter årsregnskabsloven.

Det er vores opfattelse, at årsregnskabet giver et retvisende billede af selskabets aktiver, passiver og finansielle stilling pr. 30.04.2019 samt af resultatet af selskabets aktiviteter og pengestrømme for regnskabsåret 01.05.2018 - 30.04.2019 i overensstemmelse med årsregnskabsloven.

GRUNDLAG FOR KONKLUSION

Vi har udført vores revision i overensstemmelse med internationale standarder om revision og de yderligere krav, der er gældende i Danmark. Vores ansvar ifølge disse standarder og krav er nærmere beskrevet i revisionspåtegningens afsnit "Revisors ansvar for revisionen af årsregnskabet".

Vi er uafhængige af selskabet i overensstemmelse med internationale etiske regler for revisorer (IESBA's Etiske regler) og de yderligere krav, der er gældende i Danmark, ligesom vi har opfyldt vores øvrige etiske forpligtelser i henhold til disse krav. Det er vores opfattelse, at det opnåede revisionsbevis er tilstrækkeligt og egnet som grundlag for vores konklusion.

LEDELSENS ANSVAR FOR ÅRSREGNSKABET

Ledelsen har ansvaret for udarbejdelsen af et årsregnskab, der giver et retvisende billede i overensstemmelse med årsregnskabsloven. Ledelsen har endvidere ansvaret for den interne kontrol, som ledelsen anser for nødvendig for at udarbejde et årsregnskab uden væsentlig fejlinformation, uanset om denne skyldes besvigelser eller fejl.

Ved udarbejdelsen af årsregnskabet er ledelsen ansvarlig for at vurdere selskabets evne til at fortsætte driften, at oplyse om forhold vedrørende fortsat drift, hvor dette er relevant, samt at udarbejde årsregnskabet på grundlag af regnskabsprincippet om fortsat drift, medmindre ledelsen enten har til hensigt at likvidere selskabet, indstille driften eller ikke har andet realistisk alternativ end at gøre dette.

REVISORS ANSVAR FOR REVISIONEN AF ÅRSREGNSKABET

Vores mål er at opnå høj grad af sikkerhed for, om årsregnskabet som helhed er uden væsentlig fejlinformation, uanset om denne skyldes besvigelser eller fejl, og at afgive en revisionspåtegning med en konklusion. Høj grad af sikkerhed er et højt niveau af sikkerhed men er ikke en garanti for, at en revision, der udføres i overensstemmelse med internationale standarder om revision og de yderligere krav, der er gældende i Danmark, altid vil afdække væsentlig fejlinformation, når sådan findes. Fejlinformationer kan opstå som følge af besvigelser eller fejl og kan betragtes som væsentlige, hvis det med rimelighed kan forventes, at de enkeltvis eller samlet har indflydelse på de økonomiske beslutninger, som brugerne træffer på grundlag af årsregnskabet.



DEN UAFHÆNGIGE REVISORS REVISIONSPÅTEGNING

Som led i en revision, der udføres i overensstemmelse med internationale standarder om revision og de yderligere krav, der er gældende i Danmark, foretager vi faglige vurderinger og opretholder professionel skepsis under revisionen. Herudover:

- Identificerer og vurderer vi risikoen for væsentlig fejlinformation i årsregnskabet, uanset om denne skyldes besvigelser eller fejl, udformer og udfører revisionshandlinger som reaktion på disse risici samt opnår revisionsbevis, der er tilstrækkeligt og egnet til at danne grundlag for vores konklusion. Risikoen for ikke at opdage væsentlig fejlinformation forårsaget af besvigelser er højere end ved væsentlig fejlinformation forårsaget af fejl, idet besvigelser kan omfatte sammensværgelser, dokumentfalsk, bevidste udeladelser, vildledning eller tilsidesættelse af intern kontrol.
- Opnår vi forståelse af den interne kontrol med relevans for revisionen for at kunne udforme revisionshandlinger, der er passende efter omstændighederne, men ikke for at kunne udtrykke en konklusion om effektiviteten af selskabets interne kontrol.
- Tager vi stilling til, om den regnskabspraksis, som er anvendt af ledelsen, er passende, samt om de regnskabsmæssige skøn og tilknyttede oplysninger, som ledelsen har udarbejdet, er rimelige.
- Konkluderer vi, om ledelsens udarbejdelse af årsregnskabet på grundlag af regnskabsprincippet om fortsat drift er passende, samt om der på grundlag af det opnåede revisionsbevis er væsentlig usikkerhed forbundet med begivenheder eller forhold, der kan skabe betydelig tvivl om selskabets evne til at fortsætte driften. Hvis vi konkluderer, at der er en væsentlig usikkerhed, skal vi i vores revisionspåtegning gøre opmærksom på oplysninger herom i årsregnskabet eller, hvis sådanne oplysninger ikke er tilstrækkelige, modificere vores konklusion. Vores konklusioner er baseret på det revisionsbevis, der er opnået frem til datoen for vores revisionspåtegning. Fremtidige begivenheder eller forhold kan dog medføre, at selskabet ikke længere kan fortsætte driften.
- Tager vi stilling til den samlede præsentation, struktur og indhold af årsregnskabet, herunder noteoplysningerne, samt om årsregnskabet afspejler de underliggende transaktioner og begivenheder på en sådan måde, at der gives et retvisende billede heraf.

Vi kommunikerer med den øverste ledelse om blandt andet det planlagte omfang og den tidsmæssige placering af revisionen samt betydelige revisionsmæssige observationer, herunder eventuelle betydelige mangler i intern kontrol, som vi identificerer under revisionen.



DEN UAFHÆNGIGE REVISORS REVISIONSPÅTEGNING

UDTALELSE OM LEDELSESBERETNINGEN

Ledelsen er ansvarlig for ledelsesberetningen.

Vores konklusion om årsregnskabet omfatter ikke ledelsesberetningen, og vi udtrykker ingen form for konklusion med sikkerhed om ledelsesberetningen.

I tilknytning til vores revision af årsregnskabet er det vores ansvar at læse ledelsesberetningen og i den forbindelse overveje, om ledelsesberetningen er væsentligt inkonsistent med årsregnskabet eller vores viden opnået ved revisionen eller på anden måde synes at indeholde væsentlig fejlinformation.

Vores ansvar er herudover at overveje, om ledelsesberetningen indeholder krævede oplysninger i henhold til årsregnskabsloven.

Baseret på det udførte arbejde er det vores opfattelse, at ledelsesberetningen er i overensstemmelse med årsregnskabet og er udarbejdet i overensstemmelse med årsregnskabslovens krav. Vi har ikke fundet væsentlig fejlinformation i ledelsesberetningen.

KØBENHAVN, DEN 24/9 - 2019

DELOITTE

Statsautoriseret Revisionspartnerselskab
CVR-nr. 33963556



HENRIK JACOB VILMANN WELLEJUS
statsautoriseret revisor
MNE-nr. mne24807



CHRISTIAN SANDERHAGE
statsautoriseret revisor
MNE-nr. mne23347



LEDELSESBERETNING

G. TSCHERNING A/S

Året i ord

HOVEDAKTIVITET

Koncernens hovedaktivitet er at drive entreprenørvirksomhed, herunder handel med entreprenørmaskiner.

UDVIKLING I AKTIVITETER OG ØKONOMISKE FORHOLD

Årets resultat for Tscherning ekskl. kapitalinteresser udgør 4.653 tkr. efter skat, hvilket anses for at være tilfredsstillende.

Koncernresultatet før skat for den overliggende koncern Tscherning Holding A/S udgør 7.134 tkr.

Dette regnskabsår har været overordentligt begivenhedsrigt på flere fronter.

Tscherning har fået udarbejdet en ny virksomhedsstrategi for de kommende år, som virksomheden allerede nu arbejder med.

Vi har et større antal spændende sager, som blandt andet er beskrevet tidligere i denne årsrapport (se s. 7-11).

Året har også budt på afslutningen af den mere end seks år gamle konkurrencesag, der har kørt igennem længere tid. Dette har betydet, at vi har betalt et beløb, der i væsentlig grad har påvirket virksomhedens resultat, men vi kommer stadig ud af året med en bundlinje, vi kan være stolte af.

Selskabets ordrebeholdning ligger ved udgangen af regnskabsåret på et meget tilfredsstillende niveau. Der er begrundede forventninger om yderligere væsentlige ordrer i løbet af det kommende år.

For eksempel har Tscherning netop indgået lovende kontrakter på et større anlægsprojekt i samarbejde med Køge Kommune, hvor der skal foretages miljørigtig afvanding af et helt, nyanlagt byområde ved togstationen Køge Nord.

Og på nedrivningsfronten påbegynder vi denne sommer en stor rydning, sanering og renovering af Naturhistorisk museum i Botanisk Have i København.

I årets løb har vi mærket en positiv interesse for det arbejde, vi udfører inden for anlægsområdet. Derfor har vi valgt at styrke området, så vi kan blive en endnu større spiller på anlægsmarkedet. Vi forventer, at dette vil påvirke vores resultat for det kommende år positivt.

Som følge af ordrebeholdningen er der også en forventning om, at vi for det kommende regnskabsår kommer ud med et resultat på et niveau svarende til resultatet for 2018/19.



*Øverst:
Anlægning af Bella Kvarter,
CF Møllers Alle på Amager*

*Nederst:
Sanering af boligblok ved
Sorgenfrivang.*

LEDELSESBERETNING

G. TSCHERNING A/S

Året i ord

BÆREDYGTIGHED

Året har også budt på nyheder i organisationen. Vi styrker vores i forvejen markante grønne fokus og har udnævnt en udviklingschef, der fremover skal fokusere på at skabe nye, bæredygtige forretningsområder for hele firmaet.

Det er vores gældende politik på miljø- og klimaområdet, at reduktion af miljøpåvirkningen fra driften skal være et fokusområde for selskabets ledelse og produktionsledelsen. Ikke alene for at leve op til de dele af FN's 17 verdensmål, som vores forretning har indflydelse på, men også fordi den grønne grundtanke har været gældende for Tscherning lige siden stiftelsen.

Vi tror på, at bæredygtighed kan være en god forretning, og derfor har vores politik også udmøntet sig i praksis igennem alle årene.

Der gennemføres løbende evalueringer, ligesom miljømål for brændstofforbrug løbende revideres.

Tscherning forsøger at tænke bæredygtighed ind i alle led af produktionen. Vi bifalder og anerkender initiativer i denne retning fra hele organisationen. For eksempel er en af vores afdelingsledere på eget initiativ begyndt at støbe belægningselementer af restbeton direkte på den plads, hvor betonen ellers ville have været spildt. Disse er så blevet brugt til belægning ved vores hovedsæde.

Indkøb af materiel og forbrugsvarer bliver, så vidt det er økonomisk forsvarligt, forsøgt indkøbt så bæredygtigt som muligt. Vi har i dette regnskabsår øget vores fokus på bæredygtigheden i en cirkulær økonomi. Blandt andet har vi vundet Realdanias innovationskonkurrence Circular Construction Challenge, hvor vi sammen med Krydsrum Arkitekter, og Enemærke & Petersen har modtaget 1 mio. kr. til udviklingen af projekt ReSkur. Et byggesystem, hvor boligforeninger kan få etableret skure udelukkende i genbrugsmaterialer.

Derudover har vi et løbende samarbejde med både genbrugsmarkedet Genbyg og arkitektfirmaet Lendager om upcycling af byggematerialer fra vores forskellige pladser. I Lendagers tilfælde til brug direkte i deres nye byggerier, og vi har indgået en aftale med selskabet Banegaarden ApS om levering af genbrugsmaterialer til et stort, bæredygtigt shopping- og restaurationsområde i den nye københavnbydel, Jernbanebyen.

I det hele taget er det vores politik at ligge foran målene for genanvendelse af byggeaffald.

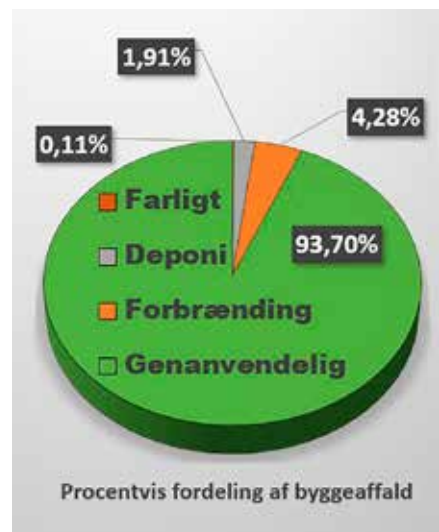
Brancheforeningens aftale NMK 96 er, at mindst 80% af byggeaffaldet genanvendes og højst 5% deponeres. Fordi Tscherning foretager grundig miljøsanering og derefter minutøs demontering og stripning inden endelig nedbrydning, ligger vi i praksis langt højere end dette tal, og kunne i dette regnskabsår sende mere end 93% af, hvad vi rev ned, til genanvendelse.

Det er vores klare forventning, at vi i de kommende regnskabsår vil øge vores fokus på bæredygtighed og firmaets grønne omstilling yderligere. Denne udvikling er først og fremmest en nødvendighed. Og i Tscherning tror vi desuden på, at det med den rette tilgang bliver en god forretning at tænke i grønne løsninger. Derfor er vi også medlem af Foreningen for Byggeriets Samfundsansvar, der arbejder ud fra samme idé og målsætning.



Drivhuse i Botanisk Have i København

- Nedtaget og flyttet til Banegaarden ApS



LEDELSESBERETNING

G. TSCHERNING A/S

Året i ord

ANTI-KORRUPTION OG COMPLIANCE

Årets resultat er påvirket i negativ retning af, at en gammel konkurrencesag med spor tilbage til før 2013 endelig har fundet sin afgørelse, og at Tscherning i den forbindelse har betalt 5,9 mio. kr. for at få en afslutning uden retssag. Fraregnet dette negative beløb, kan årets resultat faktisk ses som endog meget tilfredsstillende, og med bogen lukket på denne måde kan vi nu koncentrere os om at se fremad mod de næste år, der kommer til at byde på stor udvikling både i markedet og internt hos Tscherning.

Sagen har givet os anledning til at have ekstra stort fokus på vores etiske kodeks. Vi er en virksomhed, man kan stole på, og det er os magtpåliggende at gøre alt, hvad vi overhovedet kan, for at sikre, at vores kunder og samarbejdspartnere også i fremtiden kan være trygge ved, at det bliver vi ved med at være.

Derfor har vi skærpet vores politik på compliance- og antikorrupsionsområdet og styrket alle interne procedurer og kompetencer således, at fejl ikke kan ske igen.

RETNINGSLINJER FOR MEDARBEJDERE.

Alle vores medarbejdere er orienteret om Tschernings ufravigelige krav om, at regler og lovgivning skal respekteres, og i forbindelse med ansættelse af medarbejdere udleveres denne beskrivelse af reglerne, ligesom det er en integreret del af ansættelseskontrakten og introduktionsforløbet for nye medarbejdere

Mindst én gang årligt deltager alle medarbejdere, som har ansvar for tilbudsgivning, i et kursus afholdt af Dansk Byggeri således, at de har nyeste viden om gældende konkurrenceregler. Ved det årlige kursus sikrer vi, at vores medarbejdere altid er opdateret indenfor konkurrencereglerne og dermed har den viden, der er en forudsætning for at overholde reglerne.

Alle relevante medarbejdere er gennem kurser i konkurrenceret og interne dokumenter blevet instrueret i, hvordan de må omgås konkurrenter og hvilke oplysninger, det ikke er lovligt at dele med en konkurrent.

TILPASNING AF FORRETNINGSGANGE

Alle vores forretningsgange er tilpasset således, at vi på alle typer opgaver benytter os af to-trins princippet. Det betyder, at der altid vil være to sæt øjne på de tilbud, vi fremsender. Det samme gælder for alle vores omkostninger.

Der er udarbejdet en forretningsgang, som er udleveret til medarbejdere, der har direkte kundekontakt samtidig med, at de har noget at gøre med udarbejdelse af tilbud/ordrer/kontrakter. Således er de bekendt med, hvordan de skal arbejde med disse.

SAMARBEJDE MED ANDRE VIRKSOMHEDER

Der er udarbejdet og formuleret et adfærdskodeks for de virksomheder, vi samarbejder med. Dette kodeks er altid en del af vores samarbejdsaftale således, at der ikke er nogen tvivl om, hvad vi forventer af vores partnere, herunder at lovgivningen altid overholdes.

INTERN OG EKSTERN AUDIT

Hver måned kontrollerer en controller fra regnskabsafdelingen compliance på



Øverst:
En ældre entreprenør-
maskine opslugt af den
grønne skov

Nederst:
Nedrivning i Carlsbergbyen

LEDELSESBERETNING

G. TSCHERNING A/S

Året i ord

alle afsendte tilbud i henhold til procesbeskrivelsen for kontrol af compliance. Den udførte kontrol bliver attesteret af vores compliance-ansvarlige, som aktuelt er vores økonomidirektør. Tscherning har fået revisionsfirmaet Deloitte til at udarbejde en erklæring om, at vi overholder de forretningsgange og interne kontroller, vi har i vores compliance-program. Denne er senest udarbejdet den 10. januar 2019.

COMPLIANCE ANSVARLIG

Tscherning har udnævnt en compliance ansvarlig, der skal sikre, at det er nemt for medarbejdere, kunder og andre interessenter at søge information om reglerne og sørge for, at forretningsgange og interne kontroller i forhold til compliance bliver overholdt. Aktuelt har vi udnævnt vores økonomidirektør, Diana Nielsen, til denne rolle.

WHISTLEBLOWERORDNING

Vi har etableret en whistleblowerordning, så alle ansatte i Tscherning har mulighed for anonymt at indberette begrundet mistanke om alvorlige eller kritisable forhold eller ulovligheder, hvis sådanne skulle blive observeret.

Det gælder blandt andet:

- *Strafbare forhold (tyveri, bedrageri herunder også social dumping, bestikkelse eller dokumentfalsk)*
- *Alvorlige brud på lovgivning eller vores politikker og interne procedurer*
- *Alvorlige brud vedrørende diskrimination, vold, trusler og chikane*

KÆDEANSVAR OG SOCIAL DUMPING

I vores arbejde med at sikre høje standarder både juridisk og etisk arbejder vi også målrettet med at undgå social dumping. Derfor holder vi, i det omfang vi indlejer folk fra udlandet, samme lønniveau som hos tilsvarende danske ansatte.

For at opfylde reglerne om kædeansvar har Tscherning indgået et samarbejde med Københavns Kommune, og følger deres aftalte spilleregler for Fair Forhold. Dette indebærer, at vi løbende indsender en oversigt over de underentreprenører, vi har haft entret med, til Skattestyrelsen. Vi forventer, at denne strategi vil være fyldestgørende og fortsætte i sin nuværende form i de kommende år.



Tscherning arbejder med FNs 17 verdensmål i tankerne og følger anvisninger fra Foreningen for byggeriets samfundsansvar.

LEDELSESBERETNING

G. TSCHERNING A/S

Året i ord

NY STRATEGI

Vi har i det forgangne regnskabsår i samarbejde med et strategifirma fået udviklet og igangsat en ny virksomhedsstrategi, der er en drejebog for Tschernings udvikling de næste tre år og vil blive implementeret fra starten af det nye regnskabsår. Konkret har vi fået defineret Tschernings vision og mission for fremtiden og sat os 27 mål, vi vil nå, og her vil vi arbejde med tre primære fokusområder: Mennesker, Processer og Markedet omkring os.



Det marked, vi opererer i, er under konstant forandring, og derfor vil vi arbejde målrettet efter, ikke blot at tilpasse os, men at ende i en styrket position.

Dette kræver forandringer i måden, vi gør tingene på.

Vi udvider i disse år med flere arbejdsområder og større projekter, så vi har brug for til stadighed at tiltrække og fastholde engagerede og kompetente teams af medarbejdere. Samtidig bliver vores branche mere og mere avanceret, så vi vil også kontinuerligt arbejde for at udvikle disse medarbejdere, så vi hele tiden er på forkant med den teknologiske udvikling – og så vores medarbejdere får mere ud af at arbejde for Tscherning end blot deres løn og en god, tryk arbejdsplads.

Selvom vi forventer fremgang i antallet af ordre, skal der mere til end det for at bygge en effektiv forretning. Derfor har vi også en serie tiltag, der handler om at skabe værdi ved at optimere vores interne processer. Vi kommer til at have endnu mere fokus på at lære af hinandens erfaringer, og derefter standardisere og automatisere vores arbejdsgange ud fra best practice.

Sidst men ikke mindst skal vi udvikle vores unikke, bæredygtige koncept. Tscherning har alle dage haft en unik rolle på markedet, men vi skal udforske nye områder omkring os for på den måde at erobre markedsandele, hvor vi kan. Samtidig med at vi opretholder vores ambition om at have branchens højeste kundetilfredshed.



Vision:

Tscherning er den førende i branchen til at udvikle og udføre attraktive, bæredygtige løsninger til gavn for samfund, mennesker og kunder.

Mission:

Professionelle bygherrer, entreprenører og rådgivere tilbydes trygge, optimale løsninger til tiden og med en samfundsgavnlig effekt – udført i samarbejde.

Engagerede og kompetente medarbejdere arbejder efter et unikt koncept med strømlinede processer, bedste teknologiske værktøjer og materiel.

Kunden oplever et succesfuldt og sikkert forløb.

Tscherning ordner det!



LEDELSESBERETNING

G. TSCHERNING A/S

Året i ord

MEDARBEJDERFORHOLD

Vi er en virksomhed, hvor mennesker er vores største ressource. Og vi har derfor stort fokus på, at vores medarbejdere trives.

ARBEJDSMILJØ

Et godt og sikkert arbejdsmiljø er alfa og omega for vores medarbejders trivsel, og derfor gør vi naturligvis alt, hvad vi kan, for at sikre dette.

Vi overholder for det første standarden ISO 45001 (tidl. OHAS 18001) og bekendtgørelserne 87 og 923. Det sikrer, at opgaverne udføres under ordentlige arbejdsforhold, der gavner medarbejderne og forebygger arbejdsskader og efterfølgende forsinkelser.

Derudover omlægger vi belastende opgaver til nedbrydningsrobotter, og vi har et omfattende ulykkes- og spildberedskab. I øvrigt er Tschernings medarbejdere blandt de bedst uddannede i branchen og udstyret med den nyeste og mest omfattende udrustning, praktisk muligt.

Vi arbejder løbende på at forbedre forholdene på vores pladser igennem en aktiv indsats fra vores KMA-afdeling (Kvalitet, Miljø og Arbejdsmiljø), der fører løbende tilsyn, vejleder og rådgiver om sikkerhedsregler.

Det har resulteret i en markant stigning i antallet af "Grønne Smileys" fra Arbejdstilsynet, når de rutinemæssigt har foretaget stikprøvekontroller af vores pladser – altså besøg, hvor alt har fundet sted lige efter bogen uden nogen form for anmærkninger.

OPKVALIFICERING

I Tscherning er det vores klare politik, at både virksomheden og de enkelte medarbejdere sikrest bedst mulig trivsel og udvikling igennem løbende opkvalificering.

Derfor er det vores mål, at alle medarbejdere får lagt en individuel plan for deres faglige udvikling, mens de er ansat.

Vi ønsker at støtte uddannelse og opkvalificering af medarbejdere alle steder, hvor det er praktisk muligt, og til gavn for alle parter.

Vi benytter os både af sidemandsoplæring og tilbyder de fornødne kurser igennem de relevante udbydere.



Arbejdstilsynet



LEDELSESBERETNING

G. TSCHERNING A/S

Året i ord

SOCIALT FÆLLESSKAB

Ud over de formelle indsatser for medarbejderne har Tscherning en politik om, at arbejdspladsen så vidt muligt også skal være et socialt fællesskab.

Derfor påskønner firmaet medarbejderaktiviteter, opfordrer til sociale arrangementer og støtter initiativer til disse.

Blandt andet har Tscherning i dette regnskabsår indkøbt en stribe mountainbikes til fri afbenyttelse af firmaets medarbejdere. Derudover arrangeres flere gange om året firmaudflugter til for eksempel Zoologisk Have, og arrangementer som juletræsfældning med gløgg og æbleskiver for alle medarbejdere og deres familier.

Det er vores klare forventning, at indsatsen for at sikre vores medarbejdere en tryk og behagelig arbejdsplads, de kan gå glade til og stolte hjem fra, fortsætter i tiden fremover.



LEDELSESBERETNING

G. TSCHERNING A/S

Året i ord

MENNESKERETTIGHEDER

Vi har i regnskabsåret 2018/19 ikke konstateret brud på menneskerettighederne i vores virksomhed. Og vi forventer heller ikke, at det kommer til at ske i næste regnskabsår.

Vi har ikke en særskilt politik for vores respekt for menneskerettigheder, da vi mener, at vores primære indsats på dette område bør falde sammen med de forhold, vi opbygger for vores egne medarbejdere.

De væsentligste risici omkring menneskerettigheder for vores medarbejdere, som vi kan være med til at minimere er 1: Deres ret til at beskytte deres privatliv og personlige oplysninger, og 2: Deres ret til at blive behandlet lige, uanset køn, etnicitet, alder, baggrund og lignende forhold.

For at værne om vores medarbejders privatliv har vi blandt andet arbejdet aktivt med at implementere den nyeste persondataforordning, der trådte i kraft i starten af regnskabsåret. Dette har medført en gennemgribende revision af måden, vi håndterer persondata på, indkøb af særlig software til vores HR-afdeling og undervisning af udvalgte medarbejdere.

Det er vores aktive politik, at alle ansættelser sker uden skelen til køn, etnicitet, alder, baggrund og lignende forhold - med undtagelse af de forhold, der gør sig gældende i afsnittet nedenfor omkring kvinder i ledelsen og bestyrelsen.

MÅL OG POLITIKKER FOR DET UNDERREPRÆSENTEREDE KØN:

Tscherning har en målsætning om at have 33% kvinder i direktion, bestyrelse og efterfølgende ledelseslag.

I den ideelle verden ville tallet være 50%, men vi anser vores mål som ambitiøst for en branche, der både traditionelt og aktuelt beskæftiger procentuelt ganske få kvinder.

Kun omkring 10% af de ansatte i bygge- og anlægsbranchen er kvinder, og når vi taler om beslutningstagerniveauet, så er tallet helt nede på mellem 2% og 5%. Aktuelt udgør kvinder 25% af vores bestyrelse, hvor formanden er en kvinde, og ligeledes 25% af vores daglige direktion. På afdelingslederniveau er tallet 30% med tre ud af ti afdelinger ledet af kvinder.

Vi afsøger aktivt muligheder for at finde kvindelige kandidater ved stillingsopslag, ligesom vi løbende har ligestilling med i vores overvejelser omkring interne forfremmelser blandt vores medarbejdere.

SOCIAL ANSVARLIGHED (CSR)

Tscherning er en virksomhed med stort fokus på omverdenen. Det gælder ikke blot på globalt plan, hvor vi forsøger at mindske vores og branchens klimapåvirkning, men også både lokalt og på det menneskelige plan.



LEDELSESBERETNING

G. TSCHERNING A/S

Året i ord

LÆRLINGE

Vi lever af dygtige medarbejdere. Og vi vil gerne tage vores del af opgaven med at sørge for, at både vi og resten af bygge- og anlægsbranchen også i fremtiden har mulighed for at kunne ansætte kvalificeret arbejdskraft.

Derfor har vi en politik om altid at have et større antal lærlinge ansat. Vi tager strukturlærlinge ind i samarbejde med de tekniske læreanstalter ligesom vi har sammensat vores egen nedriveruddannelse, hvor vi igennem mere end 40 AMU-kurser, praktisk træning og en mentorordning giver folk chancen for at blive uddannet inden for det teknisk komplicerede fag, som nedrivning i dag er.

Vi har en målsætning om at have 10% lærlinge, elever mv. i Tscherning.

PRAKTIKANTER

I Tscherning tror vi på, at alle mennesker skal have mulighed for at vise, hvad de kan. Derfor tager vi gerne en chance for at give folk denne mulighed. Vi ansætter på baggrund af kvalifikationer og vilje til arbejde – ikke på baggrund af folks fortid. Hvis folk gerne vil prøve kræfter med jobbet som nedriver, så tager vi dem gerne ind i et praktikforløb. Vi har blandt andet en stående aftale med Høje Taastrup Kommune om løbende at modtage jobsøgende kandidater i et forløb, der skal afklare, om en ansættelse hos os eller en lignende virksomhed, kunne være en løsning for dem.

SPONSORATER

Tscherning støtter med stor glæde værdigt trængende formål inden for både almene formål, sport, kultur og ikke mindst børneområdet, der lå vores stifter Georg meget på sinde. Vi støtter både lokalt og nationalt. Vi prioriterer ofte at støtte mindre foreninger og sportsgrene, hvor vores bidrag virkelig kan mærkes og gøre en mærkbar forskel.

Det er vores forventning, at både Tschernings sociale engagementer og sponsorater kommer til at fortsætte fremover.



SPONSORATER:

I det forgangne regnskabsår har vi blandt andet hjulpet:

- Alzheimerforeningen
- Danmarks Indsamling
- Dansk Folkehjælp
- Knæk Cancer
- Ronald McDonald Hus
- Julemærkefonden
- Verdens Børn
- Børne Cancer Fonden
- Unicef
- Danmark planter træer
- Zoo
- Fotobogen
- "Christianshavn - til den yderste bastion"
- Street art Festivalen "Meeting of Styles"
- Trelleborg Spejderne
- KFUM Skævinge spejdergruppe
- Østsjællandske jernbaneklub
- Hvidovre Idrætsforening
- Herrelandsholdet i Kajakpolo
- Køge Bokseklub
- Smilla Beyer (konkurrenceridning)
- TIK Håndbold
- Rasmus Sørensen (motosport)
- Mikkel Bech Jensen (Speedway)
- Magnus Jakobsen (Roning)

LEDELSESBERETNING

G. TSCHERNING A/S

Året i ord

USIKKERHED VEDRØRENDE INDREGNING OG MÅLING

Indregning og måling af igangværende arbejder er forbundet med nogen grad af usikkerhed, idet der ved indregning og måling heraf anvendes skøn. Der er herudover ikke væsentlig usikkerhed ved indregning og måling i årsrapporten.

USÆDVANLIGE FORHOLD, DER HAR PÅVIRKET INDREGNING OG MÅLING

Der har ikke forekommet usædvanlige forhold, som har påvirket selskabets aktiver, passiver og finansielle stilling pr. 30. april 2019, ud over konkurrencesagen som beskrevet tidligere i ledelsesberetningen.

SÆRLIGE RISICI

Selskabet påvirkes ikke af særlige risici.

VIDENRESSOURCER

Der er i året gennemført rekrutteringer, som indebærer en væsentlig styrkelse af selskabets videnressourcer. Ydermere har vi fokus på dette område og sørger for, at vores medarbejdere til stadighed udvikler deres faglige viden. Dette sker både ved interne og eksterne kurser. Vi er stolte af det etablerede Tscherning Akademi.

BEGIVENHEDER EFTER BALANCEDAGEN

Der er fra balancedagen og frem til i dag ikke indtrådt forhold, som forrykker vurderingen af årsrapporten.



Øverst:
Nedrivning på Papirøen i
Københavns havn

Nederst:
Nedbrydning af DLG-silo i
Kalundborg

LEDELSESBERETNING

G. TSCHERNING A/S

Året i Tal



HOVED- OG NØGLETAL

	2018/19 t. kr.	2017/18 t. kr.	2016/17 t. kr.	2015/16 t. kr.	2014/15 t. kr.
Hovedtal					
Bruttofortjeneste	130.384	123.819	115.911	113.510	91.440
Driftsresultat	7.569	3.326	5.195	9.330	-616
Resultat af finansielle poster	-522	-1.317	-1.637	-2.621	-5.927
Årets resultat	4.325	1.254	2.237	4.640	-6.050
Samlede aktiver	146.528	128.932	112.597	123.125	123.810
Investeringer i materielle anlægsaktiver	8.927	10.698	5.128	21.877	3.254
Egenkapital	19.598	15.272	16.255	14.018	9.378
Gennemsnitligt antal medarbejdere (stk.)	222	231	217	222	200
Nøgletal					
Egenkapitalens forrentning (%)	24,8	8	14,8	39,7	(48,8)
Soliditetsgrad (%)	13,4	11,8	14,4	11,4	7,6
Afkastningsgrad	5,2	2,6	4,6	7,6	0

Hoved- og nøgletal er defineret og beregnet i overensstemmelse med Finansforeningens "Nøgletalsvejledning":

Nøgletal	Beregningsformel	Nøgletal udtrykker:
Egenkapitalens forrentning (%)	$\frac{\text{Årets resultat} \times 100}{\text{Gns. egenkapital}}$	Virksomhedens forrentning af den kapital, som ejerne har investeret i virksomheden.
Soliditetsgrad (%)	$\frac{\text{Egenkapital} \times 100}{\text{Samlede aktiver}}$	Virksomhedens finansielle styrke.
Afkastningsgrad	$\frac{\text{Driftsresultat} \times 100}{\text{Samlede aktiver}}$	Virksomhedens forrentning af den investerede kapital i aktiver.

LEDELSESBERETNING

G. TSCHERNING A/S

RESULTATOPGØRELSE FOR 2018/19

	Note	2018/19 kr.	2017/18 kr.
Bruttofortjeneste	1	130.383.666	123.819.057
Personaleomkostninger	2	-110.841.574	-111.752.992
Af- og nedskrivninger	3	-11.972.779	-8.740.202
Driftsresultat		7.569.313	3.325.863
Indtægter af kapitalandele i tilknyttede virksomheder		-327.736	-923.738
Andre finansielle indtægter	4	356.894	440.684
Andre finansielle omkostninger	5	-551.126	-833.720
Resultat før skat		7.047.345	2.009.089
Skat af årets resultat	6	-2.722.025	-754.966
Årets resultat	7	4.325.320	1.254.123



LEDELSESBERETNING

G. TSCHERNING A/S

BALANCE PR. 30.04.2019

	Note	2018/19 kr.	2017/18 kr.
Erhvervede immaterielle anlægsaktiver		1.736.770	1.761.163
Goodwill		0	2.297.801
Immaterielle anlægsaktiver	8	1.736.770	4.058.964
Andre anlæg, driftsmateriel og inventar		24.103.509	25.489.396
Materielle anlægsaktiver	9	24.103.509	25.489.396
Kapitalandele i tilknyttede virksomheder		0	0
Finansielle anlægsaktiver	10	0	0
Anlægsaktiver		25.840.279	29.548.360
Råvarer og hjælpematerialer		1.243.600	1.187.533
Varebeholdninger		1.243.600	1.187.533
Tilgodehavender fra salg og tjenesteydelser		70.249.226	60.153.223
Igangværende arbejder for fremmed regning	11	16.989.239	8.847.818
Tilgodehavender hos tilknyttede virksomheder		29.740.512	26.026.719
Andre tilgodehavender		38.527	40.267
Tilgodehavende sambeskatningsbidrag		0	483.034
Periodeafgrænsningsposter	12	2.411.132	2.600.349
Tilgodehavender		119.428.636	98.151.410
Likvide beholdninger		15.484	45.102
Omsætningsaktiver		120.687.720	99.384.045
Aktiver		146.527.999	128.932.405



LEDELSESBERETNING

G. TSCHERNING A/S

BALANCE PR. 30.04.2019

	Note	2018/19 kr.	2017/18 kr.
Virksomhedskapital	13	1.700.000	1.700.000
Overført overskud eller underskud		17.897.634	13.572.314
Egenkapital		19.597.634	15.272.314
Udskudt skat	14	9.819.000	11.959.000
Andre hensatte forpligtelser	15	701.169	619.590
Hensatte forpligtelser		10.520.169	12.578.590
Finansielle leasingforpligtelser		13.263.452	14.962.907
Skyldige sambeskatningsbidrag		4.862.025	0
Langfristede gældsforpligtelser	16	18.125.477	14.962.907
Kortfristet del af langfristede gældsforpligtelser	16	6.129.984	6.060.105
Bankgæld		11.232.923	2.020.294
Igangværende arbejder for fremmed regning	11	20.727.482	31.632.481
Leverandører af varer og tjenesteydelser		33.939.696	28.023.061
Gæld til tilknyttede virksomheder		2.306.421	5.467
Anden gæld		23.948.213	18.377.186
Kortfristede gældsforpligtelser		98.284.719	86.118.594
Gældsforpligtelser		116.410.196	101.081.501
Passiver		146.527.999	128.932.405
Ikke-indregnede leje- og leasingforpligtelser	18		
Eventualforpligtelser	19		
Pantsætninger og sikkerhedsstillelser	20		
Nærtstående parter med bestemmende indflydelse	21		
Koncernforhold	22		



LEDELSESBERETNING

G. TSCHERNING A/S

EGENKAPITALOPGØRELSE FOR 2018/19

	Virksomhedskapital kr.	Overført overskud eller underskud kr.	I alt: kr.
Egenkapital primo	1.700.000	13.572.314	15.272.314
Årets resultat	0	4.325.320	4.325.320
Egenkapital ultimo	1.700.000	17.897.634	19.597.634



Tschernings materiel- og maskinpark på Lillemosevej i Stærkende.

LEDELSESBERETNING

G. TSCHERNING A/S

PENGESTRØMSOPGØRELSE FOR 2018/19

	Note	2018/19 kr.	2017/18 kr.
Driftsresultat		7.569.313	3.325.863
Af- og nedskrivninger		11.972.779	8.740.202
Andre hensatte forpligtelser		81.579	288.734
Ændringer i arbejdskapital	16	-17.692.309	167.204
Pengestrømme vedr. primær drift		1.931.362	12.522.003
Modtagne finansielle indtægter		356.894	440.684
Betalte finansielle omkostninger		-551.126	-833.720
Pengestrømme vedr. drift		1.737.130	12.128.967
Køb mv. af immaterielle anlægsaktiver		-672.603	-1.503.538
Køb mv. af materielle anlægsaktiver		-8.927.449	-10.697.556
Salg af materielle anlægsaktiver		1.335.354	790.000
Pengestrømme vedr. investeringer		-8.264.698	-11.411.094
Optagelse af gæld til tilknyttede virksomheder		2.300.954	-2.032.081
Tilbagebetaling af gæld til tilknyttede virksomheder		-3.386.057	-6.033.132
Indgåelse af leasingforpligtelser		5.588.255	10.871.075
Afdrag på leasingforpligtelser		-7.217.831	-7.309.919
Udbetalt udbytte		0	-2.237.221
Pengestrømme vedrørende finansiering		-2.714.679	-6.741.278
Ændring i likvider		-9.242.247	-6.023.405
Likvider primo		-1.975.192	4.048.213
Likvider ultimo		-11.217.439	-1.975.192
Likvider ultimo sammensætter sig af:			
Likvide beholdninger		15.484	45.102
Kortfristet gæld til banker		-11.232.923	-2.020.294
Likvider ultimo		-11.217.439	-1.975.192



LEDELSESBERETNING

G. TSCHERNING A/S

NOTER

1. Bruttofortjeneste

Bruttofortjeneste er i 2018/19 belastet med bøde på 5,9 mio.kr. Vi henviser til omtale i ledelsesberetningen

Note	2018/19 kr.	2017/18 kr.
2. Personaleomkostninger		
Gager og lønninger	95.519.906	96.999.348
Pensioner	7.952.070	7.926.815
Andre omkostninger til social sikring	1.408.599	1.400.627
Andre personaleomkostninger	5.960.999	5.426.202
	110.841.574	111.752.992

Gennemsnitligt antal fuldtidsansatte medarbejdere 222 231
 Vederlag til selskabets ledelse er ikke oplyst med henvisning til årsregnskabslovens § 98 B stk. 3.

3. Af- og nedskrivninger

Afskrivninger på immaterielle anlægsaktiver	1.358.100	696.149
Nedskrivninger på immaterielle anlægsaktiver	1.609.117	0
Afskrivninger på materielle anlægsaktiver	9.246.931	8.186.666
Tab og gevinst ved salg af immaterielle og materielle anlægsaktiver	-241.369	-142.613
	11.972.779	8.740.202

4. Andre finansielle indtægter

Finansielle indtægter fra tilknyttede virksomheder	297.925	401.370
Renteindtægter i øvrigt	58.969	36.852
Valutakursreguleringer	0	2.462
	356.894	440.684

5. Andre finansielle omkostninger

Finansielle omkostninger fra tilknyttede virksomheder	12.062	17.675
Renteomkostninger i øvrigt	537.452	816.045
Valutakursreguleringer	1.612	0
	551.126	833.720

6. Skat af årets resultat

Aktuel skat	4.862.025	0
Ændring af udskudt skat	-2.140.000	1.238.000
Regulering vedrørende tidligere år	0	-483.034
	2.722.025	754.966

7. Forslag til resultatdisponering

Overført resultat	4.325.320	1.254.123
	4.325.320	1.254.123



LEDELSESBERETNING G. TSCHERNING A/S

Noter, fortsat

NOTER, FORTSAT

	Erhvervede immaterielle anlægsaktiver kr.	Goodwill kr.
8. Immaterielle anlægsaktiver		
Kostpris primo	3.247.395	3.282.780
Tilgange	672.603	0
Afgange	-275.800	-3.282.780
Kostpris ultimo	3.644.198	0
Af- og nedskrivninger primo	-1.486.232	-984.979
Årets nedskrivninger	0	-1.609.117
Årets afskrivninger	-669.416	-688.684
Tilbageførsel ved afgang	248.220	3.282.780
Af- og nedskrivninger ultimo	-1.907.428	0
Regnskabsmæssig værdi ultimo	1.736.770	0
Ikke ejede aktiver	1.254.278	0



LEDELSESBERETNING

G. TSCHERNING A/S

Noter, fortsat

Andre anlæg, driftsmateriel og inventar kr.

9. Materielle anlægsaktiver

Kostpris primo	50.605.863
Tilgange	8.927.449
Afgange	-10.505.713

Kostpris ultimo **49.027.599**

Af- og nedskrivninger primo	-25.116.467
Årets afskrivninger	-9.246.931
Tilbageførsel ved afgange	9.439.308

Af- og nedskrivninger ultimo **-24.924.090**

Regnskabsmæssig værdi ultimo **24.103.509**

Ikke ejede aktiver 16.119.924

Kapitalandele i tilknyttede virksomheder kr.

10. Finansielle anlægsaktiver

Kostpris primo 1.850.000

Kostpris ultimo **1.850.000**

Nedskrivninger primo -1.850.000

Andel af årets resultat -327.736

Kapitalandele med negativ indre værdi nedskrevet over tilgodehavender 327.736

Nedskrivninger ultimo **-1.850.000**

Regnskabsmæssig værdi ultimo 0

Kapitalandele i tilknyttede virksomheder omfatter:

Brandis A/S

Retsform: A/S

Hjemsted: Hedehusene

Ejerandel: 100%



LEDELSESBERETNING

G. TSCHERNING A/S

Noter, fortsat

	2018/19 kr.	2017/18 kr.
11. Igangværende arbejder for fremmed regning		
Igangværende arbejder for fremmed regning	726.785.541	517.090.437
Foretagne acontofaktureringer	-730.523.784	-539.875.100
Overført til gældsforpligtelser	20.727.482	31.632.481
	16.989.239	8.847.818

12. Periodeafgrænsningsposter

Periodeafgrænsningsposter indregnet under aktiver omfatter afholdte omkostninger til forsikringer, leasingydelse mv., der vedrører efterfølgende regnskabsår.

	Antal	Pålydende værdi kr	Nominel værdi kr.
13. Virksomhedskapital			
Aktiekapital	1.700	1.000	1.700.000
	1.700		1.700.000

	2018/19 kr.
14. Udskudt skat	
Bevægelser i året	
Primo	11.959.000
Indregnet i resultatopgørelsen	-2.140.000
Ultimo	9.819.000

Udskudt skat vedrører midlertidige forskelle mellem regnskabsmæssige og skattemæssige værdier.

15. Andre hensatte forpligtelser

Der er i regnskabsposten indregnet skønsmæssige forpligtelser vedrørende forventede garantikrav.



LEDELSESBERETNING

G. TSCHERNING A/S

Noter, fortsat

	Forfald inden for 12 måneder 2018/19 kr.	Forfald inden for 12 måneder 2017/18 kr.	Forfald efter 12 måneder 2018/19 kr.
16. Langfristede gældsforpligtelser			
Finansielle leasingforpligtelser	6.129.984	6.060.105	13.263.452
Skyldige sambeskatningsbidrag	0	0	4.862.025
	6.129.984	6.060.105	18.125.477

	2018/19 kr.	2017/18 kr.
17. Ændring i arbejdskapital		
Ændring i varebeholdninger	-56.067	377.691
Ændring i tilgodehavender	-18.046.467	-15.007.728
Ændring i leverandørgæld mv.	410.225	14.797.241
	-17.692.309	167.204

	2018/19 kr.	2017/18 kr.
18. Ikke-indregnede leje- og leasingforpligtelser		
Forpligtelser i henhold til leje- eller leasingkontrakter med tredjemand frem til udløb	7.753.125	7.004.674
Forpligtelser i henhold til leje- eller leasingkontrakter med tilknyttede virksomheder frem til udløb	803.000	803.000

19. Eventualforpligtelser

Finansielle leasingforpligtelser

Selskabet har påtaget sig anvisnings- og tilbagekøbsforpligtelser af leasingudstyr ved kontraktudløb. Den samlede anvisnings- og tilbagekøbsforpligtelse udgør pr. 30. april 2019 i alt 3.280 t.kr. (pr. 30. april 2018 i alt 3.659 t.kr.).

Sambeskatning

Selskabet indgår i en dansk sambeskatning med Morning ApS som administrationsselskab. Selskabet hæfter derfor i henhold til selskabsskattelovens regler herom for indkomstskatter mv. for de sambeskattede selskaber og ligeledes for eventuelle forpligtelser til at indeholde kildeskat på renter, royalties og udbytter for de sambeskattede selskaber. De sambeskattede selskabers samlede kendte nettoforpligtelse i sambeskatningen fremgår af administrationsselskabets årsregnskab.



LEDELSESBERETNING

G. TSCHERNING A/S

NOTER

20. Pantsætninger og sikkerhedsstillelser

Selskabet har stillet arbejdsgarantier for igangværende og afsluttede projekter pr. 30. april 2019, der udgør 28.089 t.kr. (pr. 30 april 2018: 35.780 t.kr.). Selskabets arbejdsgarantier er forsikret.

Sikkerhedsstillelser over for tilknyttede virksomheder

Selskabet har stillet sikkerhed i forbindelse med bankengagementer i følgende tilknyttede virksomheder: Tscherning Holding A/S, Tscherning Ejendomme A/S, Total Diamanten ApS, HW Byg ApS og Tscherning Maskiner ApS, samt afgivet tilbagetrædelseserklæring over for enkelte tilknyttede virksomheder.

21. Nærtstående parter med bestemmende indflydelse

Nærtstående parter med bestemmende indflydelse:

- Direktør Søren Tscherning, Trangravsvej 1Z, 1436 København K
- Tscherning Holding, Guldalderen 32, 2640 Hedehusene
- Morning ApS, c/o Søren Tscherning, Trangravsvej 1Z, 1436 København K

Transaktioner med nærtstående parter er foregået på markedsmæssige vilkår.

22. Koncernforhold

Navn og hjemsted for modervirksomheden, der udarbejder koncernregnskab for den største koncern: Morning ApS, c/o Søren Tscherning, Trangravsvej 1Z, 1436 København K.

Navn og hjemsted for modervirksomheden, der udarbejder koncernregnskab for den mindste koncern: Tscherning Holding A/S, Guldalderen 32, 2640 Hedehusene.



ANVENDT REGNSKABSPRAKSIS

REGNSKABSKLASSE

Årsrapporten er aflagt i overensstemmelse med årsregnskabslovens bestemmelser for regnskabsklasse C (mellem).

Årsregnskabet er aflagt efter samme regnskabspraksis som sidste år.

KONCERNREGNSKAB

Med henvisning til årsregnskabslovens § 112, stk. 1 er der ikke udarbejdet koncernregnskab.

GENERELT OM INDREGNING OG MÅLING

Aktiver indregnes i balancen, når det som følge af en tidligere begivenhed er sandsynligt, at fremtidige økonomiske fordele vil tilflyde virksomheden, og aktivets værdi kan måles pålideligt.

Forpligtelser indregnes i balancen, når virksomheden som følge af en tidligere begivenhed har en retlig eller faktisk forpligtelse, og det er sandsynligt, at fremtidige økonomiske fordele vil fragå virksomheden, og forpligtelsens værdi kan måles pålideligt.

Ved første indregning måles aktiver og forpligtelser til kostpris. Måling efter første indregning sker som beskrevet for hver enkelt regnskabspost nedenfor.

Ved indregning og måling tages hensyn til forudsigelige risici og tab, der fremkommer, inden årsrapporten aflægges, og som be- eller afkræfter forhold, der eksisterede på balancedagen.

I resultatopgørelsen indregnes indtægter, i takt med at de indtjenes, mens omkostninger indregnes med de beløb, der vedrører regnskabsåret.

RESULTATOPGØRELSEN BRUTTOFORTJENESTE ELLER -TAB

Bruttofortjeneste eller -tab omfatter nettoomsætning, ændring i varebeholdninger, andre driftsindtægter, omkostninger til råvarer og hjælpematerialer og eksterne omkostninger.

NETTOOMSÆTNING

Nettoomsætning ved salg af tjenesteydelser indregnes i resultatopgørelsen, når levering til køber har fundet sted, der foreligger en forpligtende salgsaftale, salgsprisen er fastlagt, og indbetalingen er modtaget eller med rimelig sikkerhed kan forventes modtaget.

Nettoomsætning indregnes eksklusive moms, afgifter og rabatter i forbindelse med salget og måles til dagsværdien af det fastsatte vederlag.

Igangværende arbejder for fremmed regning indregnes i nettoomsætningen, i takt med at produktionen udføres, således at nettoomsætningen svarer til salgsværdien af det i regnskabsåret udførte arbejde (produktionsmetoden). Denne metode anvendes, når de samlede indtægter og omkostninger på entreprisekontrakten og færdiggørelsesgraden på balancedagen kan opgøres pålideligt, og det er sandsynligt, at de økonomiske fordele, herunder betalinger vil tilgå selskabet.



OMKOSTNINGER TIL RÅVARER OG HJÆLPEMATERIALER

Omkostninger til råvarer og hjælpematerialer omfatter regnskabsårets forbrug af råvarer og hjælpematerialer efter regulering for forskydning i beholdninger af disse varer mv. fra primo til ultimo. I posten indgår eventuelt svind og sædvanlige nedskrivninger af de pågældende lagerbeholdninger.

ANDRE EKSTERNE OMKOSTNINGER

Andre eksterne omkostninger omfatter omkostninger, der vedrører virksomhedens primære aktiviteter, herunder lokaleomkostninger, kontorholdsomkostninger, salgsfremmende omkostninger mv. I posten indgår endvidere nedskrivninger af tilgodehavender indregnet under omsætningsaktiver.

PERSONALEOMKOSTNINGER

Personaleomkostninger omfatter løn og gager såvel som omkostninger til social sikring, pensioner o.l. for virksomhedens medarbejdere.

AF- OG NEDSKRIVNINGER

Af- og nedskrivninger af materielle og immaterielle anlægsaktiver består af regnskabsårets af- og nedskrivninger opgjort ud fra henholdsvis de fastsatte restværdier og brugstider for de enkelte aktiver og gennemførte nedskrivningstest og af gevinster og tab ved salg af materielle samt immaterielle anlægsaktiver.

INDTÆGTER AF KAPITALANDELE I TILKNYTTED E VIRKSOMHEDER

Indtægter af kapitalandele i tilknyttede virksomheder omfatter den forholdsmæssige andel af de enkelte virksomheders resultat efter fuld eliminering af interne avancer og tab.

ANDRE FINANSIELLE INDTÆGTER

Andre finansielle indtægter består af renteindtægter, herunder renteindtægter fra tilgodehavender hos tilknyttede virksomheder, gæld og transaktioner i fremmed valuta samt godtgørelser under acontoskatteordningen mv.

ANDRE FINANSIELLE OMKOSTNINGER

Andre finansielle omkostninger består af renteindtægter, herunder renteindtægter fra tilgodehavender hos tilknyttede virksomheder, gæld og transaktioner i fremmed valuta samt godtgørelser under acontoskatteordningen mv.

SKAT

Årets skat, der består af årets aktuelle skat og ændring af udskudt skat, indregnes i resultatopgørelsen med den del, der kan henføres til årets resultat, og direkte på egenkapitalen med den del, der kan henføres til poster direkte på egenkapitalen. Selskabet er sambeskattet med det ultimative moderselskab Morning ApS samt alle dens dattervirksomheder. Den aktuelle danske selskabsskat fordeles mellem de sambeskattede virksomheder i forhold til disses skattepligtige indkomster (fuld fordeling med refusion vedrørende skattemæssige underskud).



GOODWILL

Goodwill er positive forskelsbeløb mellem kostpris og brugsværdien af overtagne aktiver og forpligtelser i virksomhedsovertagelsen. Goodwill afskrives lineært over den vurderede brugstid, der fastlægges på baggrund af ledelsens erfaringer inden for de enkelte forretningsområder. Brugstiderne revurderes årligt. De anvendte afskrivningsperioder udgør 10 år.

Det er ledelsens vurdering, at investeringen vil kunne understøtte anvendelsen af aktivet i en 10-årig periode. Denne antagelse er baseret på analyser og forventninger til bæredygtigheden af aktivets evne til at generere positive pengestrømme og anvendelighed på længere sigt.

Goodwill nedskrives til genindvindingsværdi, hvis denne er lavere end den regnskabsmæssige værdi.

IMMATERIELLE RETTIGHEDER MV.

Immaterielle rettigheder mv. omfatter erhvervet software.

Erhvervede immaterielle rettigheder måles til kostpris med fradrag af akkumulerede afskrivninger. Patenter afskrives lineært over den resterende patentperiode, og licenser afskrives lineært over aftaleperioden. Afskrivningsperioden udgør 3-6 år.

Immaterielle rettigheder mv. nedskrives til genindvindingsværdi, hvis denne er lavere end den regnskabsmæssige værdi.

MATERIELLE ANLÆGSAKTIVER

Andre anlæg, driftsmateriel og inventar måles til kostpris med fradrag af akkumulerede af- og nedskrivninger. Der afskrives ikke på grunde.

Kostprisen omfatter anskaffelsesprisen, omkostninger direkte tilknyttet anskaffelsen og omkostninger til klargøring af aktivet indtil det tidspunkt, hvor aktivet er klar til at blive taget i brug. For finansielt leasede aktiver udgør kostprisen den laveste værdi af dagsværdien af aktivet og nutidsværdien af de fremtidige leasingydelse.

Afskrivningsgrundlaget er kostpris med fradrag af forventet restværdi efter afsluttet brugstid. Der foretages lineære afskrivninger baseret på følgende vurdering af aktivernes forventede brugstider:

Andre anlæg, driftsmateriel og inventar 4-10 år

Forventede brugstider og restværdier revurderes årligt.

Materielle anlægsaktiver nedskrives til genindvindingsværdi, hvis denne er lavere end den regnskabsmæssige værdi.



KAPITALANDELE I TILKNYTTED E VIRKSOMHEDER

Kapitalandele i tilknyttede virksomheder indregnes og måles i modervirksomhedens regnskab efter den indre værdis metode (equity-metoden). Dette indebærer, at kapitalandelene måles til den forholdsmæssige andel af virksomhedernes regnskabsmæssige indre værdi med tillæg af uafskrevet goodwill og med fradrag eller tillæg af urealiserede koncerninterne fortjenester og tab.

Tilknyttede virksomheder med negativ regnskabsmæssig indre værdi måles til 0 kr. Eventuelle tilgodehavender hos disse virksomheder nedskrives til nettorealiseringsværdi ud fra en konkret vurdering. Såfremt modervirksomheden har en retlig eller faktisk forpligtelse til at dække den pågældende virksomheds forpligtelser, og det er sandsynligt, at denne forpligtelse vil blive aktualiseret, indregnes en hensat forpligtelse målt til nutidsværdien af de omkostninger, det skønnes nødvendigt at afholde for at afvikle forpligtelsen.

Nettoopskrivning af kapitalandele i tilknyttede virksomheder overføres i forbindelse med resultatdisponeringen til reserve for nettoopskrivning efter den indre værdis metode under egenkapitalen.

VAREBEHOLDNINGER

Varebeholdninger måles til kostpris, opgjort efter FIFO-metoden, eller nettorealiseringsværdi, hvor denne er lavere.

Kostprisen omfatter anskaffelsesprisen med tillæg af hjemtagelsesomkostninger. Kostprisen for fremstillede varer og varer under fremstilling omfatter omkostninger til råvarer, hjælpematerialer og direkte løn samt indirekte produktionsomkostninger.

Nettorealiseringsværdi for varebeholdninger opgøres som forventet salgspris med fradrag af færdiggørelsesomkostninger og omkostninger, der skal afholdes for at effektuere salget.

TILGODEHAVENDER

Tilgodehavender måles til amortiseret kostpris, der sædvanligvis svarer til nominal værdi, med fradrag af nedskrivninger til imødegåelse af forventede tab.

IGANGVÆRENDE ARBEJDER FOR FREMMED REGNING

Igangværende arbejder for fremmed regning måles til salgsværdien af det på balancedagen udførte arbejde.

Salgsværdien måles på baggrund af færdiggørelsesgraden og de samlede forventede indtægter på det enkelte igangværende arbejde. Færdiggørelsesgraden beregnes normalt som forholdet mellem det faktiske ressourceforbrug og det totale budgetterede ressourceforbrug.

Hvis salgsværdien af et igangværende arbejde ikke kan opgøres pålideligt, måles salgsværdien til de medgåede omkostninger eller til nettorealiseringsværdien, hvis denne er lavere. Det enkelte igangværende arbejde indregnes i balancen under tilgodehavender eller gældsforpligtelser, afhængigt af om nettoværdien, der er opgjort som salgsværdien med fradrag af modtagne forudbetalinger, er positiv eller negativ.

Omkostninger i forbindelse med salgsarbejde og opnåelse af kontrakter samt finansieringsomkostninger indregnes i resultatopgørelsen, når de afholdes.



PERIODEAFGRÆNSNINGSPOSTER

Periodeafgrænsningsposter indregnet under aktiver omfatter afholdte omkostninger, der vedrører efterfølgende regnskabsår. Periodeafgrænsningsposter måles til kostpris.

LIKVIDE BEHOLDNINGER

Likvide beholdninger omfatter kontante beholdninger og bankindeståender.

UDSKUDT SKAT

Udskudt skat indregnes af alle midlertidige forskelle mellem regnskabsmæssige og skattemæssige værdier af aktiver og forpligtelser, hvor den skattemæssige værdi af aktiverne opgøres med udgangspunkt i den planlagte anvendelse af det enkelte aktiv.

Udskudte skatteaktiver, herunder skatteværdien af fremførselsberettigede, skattemæssige underskud, indregnes i balancen med den værdi, aktivet forventes at kunne realiseres til, enten ved modregning i udskudte skatteforpligtelser eller som nettoskatteaktiver.

ANDRE HENSATTE FORPLIGTELSE

Andre hensatte forpligtelser omfatter forventede omkostninger til garantiforpligtelser.

Andre hensatte forpligtelser indregnes og måles som det bedste skøn over de omkostninger, der er nødvendige for på balancedagen at afvikle forpligtelserne. Hensatte forpligtelser med forventet forfaldstid ud over et år fra balancedagen måles til tilbagediskonteret værdi.

Garantiforpligtelser omfatter forpligtelser til udbedring af fejl og mangler inden for garantiperioden.

Når det er sandsynligt, at de samlede omkostninger vil overstige de samlede indtægter på et igangværende arbejde for fremmed regning, hensættes til dækning af det samlede tab, der påregnes ved det pågældende arbejde.

FINANSIELLE LEASINGFORPLIGTELSE

Leasingforpligtelser vedrørende finansielt leasede aktiver indregnes i balancen som gældsforpligtelser og måles på tidspunktet for indgåelse af kontrakten til nutidsværdien af de fremtidige leasingydelse. Efter første indregning måles leasingforpligtelserne til amortiseret kostpris. Forskellen mellem nutidsværdien og den nominelle værdi af leasingydelse indregnes i resultatopgørelsen over kontrakternes løbetid som en finansiell omkostning.

OPERATIONELLE LEASINGAFTALER

Leasingydelse vedrørende operationelle leasingaftaler indregnes lineært i resultatopgørelsen over leasingperioden.



ANDRE FINANSIELLE FORPLIGTELSE

Andre finansielle forpligtelser måles til amortiseret kostpris, der sædvanligvis svarer til nominal værdi.

SKYLDIG OG TILGODEHAVENDE SELSKABSSKAT

Aktuelle skatteforpligtelser eller tilgodehavende aktuel skat indregnes i balancen opgjort som beregnet skat af årets skattepligtige indkomst, der er reguleret for betalt acontoskat.

PENGESTRØMSOPGØRELSEN

Pengestrømsopgørelsen viser pengestrømme vedrørende drift, investeringer og finansiering samt likviderne ved årets begyndelse og slutning.

Pengestrømme vedrørende driftsaktiviteter præsenteres efter den indirekte metode og opgøres som driftsresultatet reguleret for ikke-kontante driftsposter, ændring i driftskapital og betalt selskabsskat.

Pengestrømme vedrørende investeringsaktiviteter omfatter betalinger i forbindelse med køb og salg af virksomheder, aktiviteter og finansielle anlægsaktiver samt køb, udvikling, forbedring og salg mv. af immaterielle og materielle anlægsaktiver, herunder anskaffelse af finansielt leasede aktiver.

Pengestrømme vedrørende finansieringsaktiviteter omfatter ændringer i størrelse eller sammensætning af virksomhedskapitalen og de omkostninger, der er forbundet hermed, samt optagelse af lån, indgåelse af finansielle leasingaftaler, afdrag på rentebærende gæld, køb af egne aktier og betaling af udbytte.

Likvider omfatter likvide beholdninger og kortfristede værdipapirer med ubetydelig kursrisiko, med fradrag af kortfristet bankgæld.



Tschernings har leveret materialer fra diverse nedrivningssager til projekt Reskur, der leverer bæredygtige skure udført næsten udelukkende i genbrugsmaterialer.

G. TSCHERNING A/S

Guldalderen 32
2640 Hedehusene

CVR-nr.: 26378443

Hjemsted: Høje Taastrup

Telefon:

+45 7020 7050

Regnskabsår:

01.05.2018 - 30.04.2019

Website:

www.tschering.dk

Bestyrelse

Birgitte Arnfred, formand
Klaus Bodilsen
Jørgen Kjeld Ljungquist Jensen
Søren Tscherning

Direktion

Søren Tscherning

Revisor

Deloitte Statsautoriseret
Revisionspartnerselskab
Weidekampsgade 6
Postboks 1600
0900 København C

