



Tlf.: 87 25 58 00  
viborg@bdo.dk  
www.bdo.dk

BDO Statsautoriseret revisionsaktieselskab  
Tingvej 11, 1. sal  
DK-8800 Viborg  
CVR-nr. 20 22 26 70

**J.A.C. HOLDING APS**  
**PETUNIAVEJ 264, 7800 SKIVE**  
**ÅRSRAPPORT**  
**1. JANUAR - 31. DECEMBER 2018**

Årsrapporten er fremlagt og godkendt på  
selskabets ordinære generalforsamling,  
den 28. maj 2019

---

Jesper Amstrup Christensen

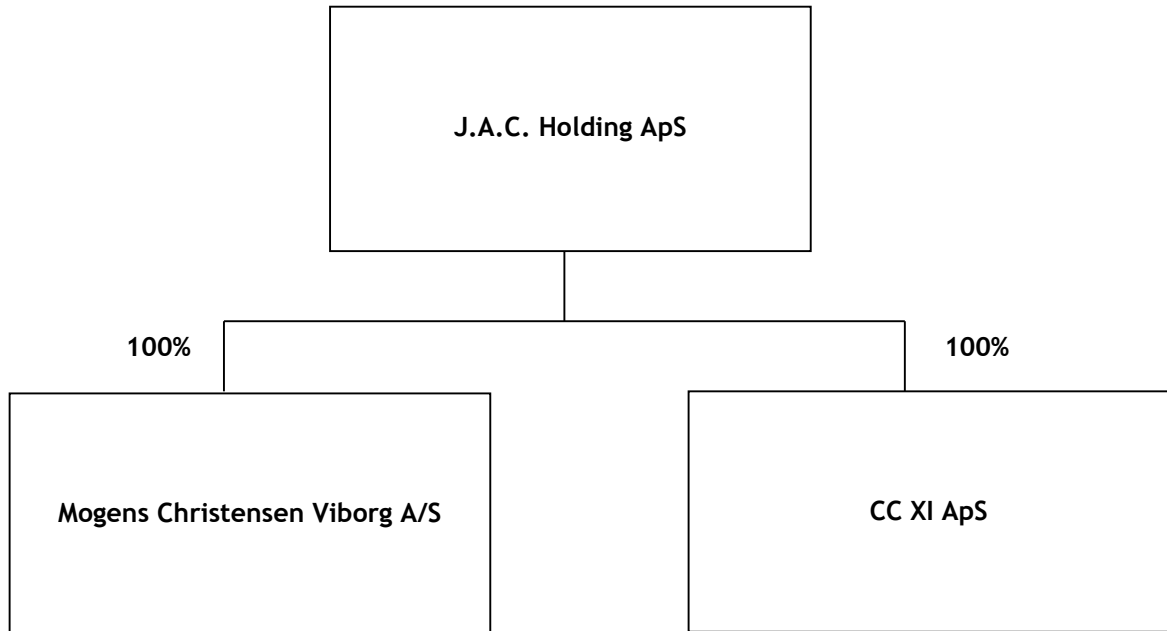
**INDHOLDSFORTEGNELSE**

	<b>Side</b>
<b>Selskabsoplysninger</b>	
Selskabsoplysninger .....	3
Koncernoversigt.....	4
<b>Erklæringer</b>	
Ledelsespåtegning.....	5
Den uafhængige revisors revisionspåtegning.....	6-7
<b>Ledelsesberetning</b>	
Hoved- og nøgletal for koncernen.....	8
Ledelsesberetning.....	9
<b>Koncern- og årsregnskab 1. januar - 31. december</b>	
Resultatopgørelse.....	10
Balance.....	11-12
Egenkapitalopgørelse .....	13
Pengestrømsopgørelse.....	14
Noter.....	15-18
Anvendt regnskabspraksis.....	19-23

**SELSKABSOPLYSNINGER**

<b>Selskabet</b>	J.A.C. Holding ApS Petuniavej 264 7800 Skive
	CVR-nr.: 26 32 67 53
	Stiftet: 30. oktober 2001
	Hjemsted: Skive
	Regnskabsår: 1. januar - 31. december
<b>Direktion</b>	Jesper Amstrup Christensen
<b>Revision</b>	BDO Statsautoriseret revisionsaktieselskab Tingvej 11, 1. sal 8800 Viborg

## KONCERNOVERSIGT



## LEDELSESPÅTEGNING

Direktionen har dags dato behandlet og godkendt årsrapporten for regnskabsåret 1. januar - 31. december 2018 for J.A.C. Holding ApS.

Årsrapporten aflægges i overensstemmelse med årsregnskabsloven.

Det er min opfattelse, at koncernregnskabet og årsregnskabet giver et retvisende billede af koncernens og selskabets aktiver, passiver og finansielle stilling pr. 31. december 2018 samt af resultatet af koncernens og selskabets aktiviteter og pengestrømme for regnskabsåret 1. januar - 31. december 2018.

Ledelsesberetningen indeholder efter min opfattelse en retvisende redegørelse for de forhold, beretningen omhandler.

Årsrapporten indstilles til generalforsamlingens godkendelse.

Viborg, den 28. maj 2019

Direktion:

---

Jesper Amstrup Christensen

## DEN UAFHÆNGIGE REVISORS REVISIONSPÅTEGNING

### *Til kapitalejeren i J.A.C. Holding ApS*

#### **Konklusion**

Vi har revideret koncernregnskabet og årsregnskabet for J.A.C. Holding ApS for regnskabsåret 1. januar - 31. december 2018, der omfatter resultatopgørelse, balance, egenkapitalopgørelse, noter og anvendt regnskabspraksis for såvel koncernen som selskabet samt pengestrømsopgørelse for koncernen. Koncernregnskabet og årsregnskabet udarbejdes efter årsregnskabsloven.

Det er vores opfattelse, at koncernregnskabet og årsregnskabet giver et retvisende billede af koncernens og selskabets aktiver, passiver og finansielle stilling pr. 31. december 2018 samt af resultatet af koncernens og selskabets aktiviteter og koncernens pengestrømme for regnskabsåret 1. januar - 31. december 2018 i overensstemmelse med årsregnskabsloven.

#### **Grundlag for konklusion**

Vi har udført vores revision i overensstemmelse med internationale standarder om revision og de yderligere krav, der er gældende i Danmark. Vores ansvar ifølge disse standarder og krav er nærmere beskrevet i revisionspåtegningens afsnit "Revisors ansvar for revisionen af koncernregnskabet og årsregnskabet". Vi er uafhængige af koncernen i overensstemmelse med internationale etiske regler for revisorer (IESBA's Etiske regler) og de yderligere krav, der er gældende i Danmark, ligesom vi har opfyldt vores øvrige etiske forpligtelser i henhold til disse regler og krav. Det er vores opfattelse, at det opnåede revisionsbevis er tilstrækkeligt og egnet som grundlag for vores konklusion.

#### **Ledelsens ansvar for koncernregnskabet og årsregnskabet**

Ledelsen har ansvaret for udarbejdelsen af et koncernregnskab og et årsregnskab, der giver et retvisende billede i overensstemmelse med årsregnskabsloven. Ledelsen har endvidere ansvaret for den interne kontrol, som ledelsen anser nødvendig for at udarbejde et koncernregnskab og et årsregnskab uden væsentlig fejlinformation, uanset om denne skyldes besvigelser eller fejl.

Ved udarbejdelsen af koncernregnskabet og årsregnskabet er ledelsen ansvarlig for at vurdere koncernens og selskabets evne til at fortsætte driften; at oplyse om forhold vedrørende fortsat drift, hvor dette er relevant; samt at udarbejde koncernregnskabet og årsregnskabet på grundlag af regnskabsprincippet om fortsat drift, medmindre ledelsen enten har til hensigt at likvidere koncernen eller selskabet, indstille driften eller ikke har andet realistisk alternativ end at gøre dette.

#### **Revisors ansvar for revisionen af koncernregnskabet og årsregnskabet**

Vores mål er at opnå høj grad af sikkerhed for, om koncernregnskabet og årsregnskabet som helhed er uden væsentlig fejlinformation, uanset om denne skyldes besvigelser eller fejl, og at afgive en revisionspåtegning med en konklusion. Høj grad af sikkerhed er et højt niveau af sikkerhed, men er ikke en garanti for, at en revision, der udføres i overensstemmelse med internationale standarder om revision og de yderligere krav, der er gældende i Danmark, altid vil afdække væsentlig fejlinformation, når sådan findes. Fejlinformationer kan opstå som følge af besvigelser eller fejl og kan betragtes som væsentlige, hvis det med rimelighed kan forventes, at de enkeltvis eller samlet har indflydelse på de økonomiske beslutninger, som regnskabsbrugere træffer på grundlag af koncernregnskabet og årsregnskabet.

Som led i en revision, der udføres i overensstemmelse med internationale standarder om revision og de yderligere krav, der er gældende i Danmark, foretager vi faglige vurderinger og opretholder professionel skepsis under revisionen. Herudover:

- Identificerer og vurderer vi risikoen for væsentlig fejlinformation i koncernregnskabet og årsregnskabet, uanset om denne skyldes besvigelser eller fejl, udformer og udfører revisionshandlinger som reaktion på disse risici samt opnår revisionsbevis, der er tilstrækkeligt og egnet til at danne grundlag for vores konklusion. Risikoen for ikke at opdage væsentlig fejlinformation forårsaget af besvigelser er højere end ved væsentlig fejlinformation forårsaget af fejl, idet besvigelser kan omfatte sammensværgelser, dokumentfalsk, bevidste udeladelser, vildledning eller tilsidesættelse af intern kontrol.

## DEN UAFHÆNGIGE REVISORS REVISIONSPÅTEGNING

- Opnår vi forståelse af den interne kontrol med relevans for revisionen for at kunne udforme revisionshandlinger, der er passende efter omstændighederne, men ikke for at kunne udtrykke en konklusion om effektiviteten af koncernens og selskabets interne kontrol.
- Tager vi stilling til, om den regnskabspraksis, som er anvendt af ledelsen, er passende, samt om de regnskabsmæssige skøn og tilknyttede oplysninger, som ledelsen har udarbejdet, er rimelige.
- Konkluderer vi, om ledelsens udarbejdelse af koncernregnskabet og årsregnskabet på grundlag af regnskabsprincippet om fortsat drift er passende, samt om der på grundlag af det opnåede revisionsbevis er væsentlig usikkerhed forbundet med begivenheder eller forhold, der kan skabe betydelig tvivl om koncernens og selskabets evne til at fortsætte driften. Hvis vi konkluderer, at der er en væsentlig usikkerhed, skal vi i vores revisionspåtegning gøre opmærksom på oplysninger herom i koncernregnskabet og årsregnskabet eller, hvis sådanne oplysninger ikke er tilstrækkelige, modificere vores konklusion. Vores konklusioner er baseret på det revisionsbevis, der er opnået frem til datoen for vores revisionspåtegning. Fremtidige begivenheder eller forhold kan dog medføre, at koncernen og selskabet ikke længere kan fortsætte driften.
- Tager vi stilling til den samlede præsentation, struktur og indhold af koncernregnskabet og årsregnskabet, herunder noteoplysningerne, samt om koncernregnskabet og årsregnskabet afspejler de underliggende transaktioner og begivenheder på en sådan måde, at der gives et retvisende billede heraf.
- Opnår vi tilstrækkeligt og egnet revisionsbevis for de finansielle oplysninger for virksomhederne eller forretningsaktiviteterne i koncernen til brug for at udtrykke en konklusion om koncernregnskabet. Vi er ansvarlige for at lede, føre tilsyn med og udføre koncernrevisionen. Vi er eneansvarlige for vores revisionskonklusion.

Vi kommunikerer med ledelsen om blandt andet det planlagte omfang og den tidsmæssige placering af revisionen samt betydelige revisionsmæssige observationer, herunder eventuelle betydelige mangler i intern kontrol, som vi identificerer under revisionen.

### Udtalelse om ledelsesberetningen

Ledelsen er ansvarlig for ledelsesberetningen.

Vores konklusion om koncernregnskabet og årsregnskabet omfatter ikke ledelsesberetningen, og vi udtrykker ingen form for konklusion med sikkerhed om ledelsesberetningen.

I tilknytning til vores revision af koncernregnskabet og årsregnskabet er det vores ansvar at læse ledelsesberetningen og i den forbindelse overveje, om ledelsesberetningen er væsentligt inkonsistent med koncernregnskabet og årsregnskabet eller vores viden opnået ved revisionen eller på anden måde synes at indeholde væsentlig fejlinformation.

Vores ansvar er derudover at overveje, om ledelsesberetningen indeholder krævede oplysninger i henhold til årsregnskabsloven.

Baseret på det udførte arbejde er det vores opfattelse, at ledelsesberetningen er i overensstemmelse med koncernregnskabet og årsregnskabet og er udarbejdet i overensstemmelse med årsregnskabslovens krav. Vi har ikke fundet væsentlig fejlinformation i ledelsesberetningen.

Viborg, den 28. maj 2019

BDO Statsautoriseret revisionsaktieselskab  
CVR-nr. 20 22 26 70

Thomas Witzky  
Statsautoriseret revisor  
MNE-nr. mne31428

## HOVED- OG NØGLETAL FOR KONCERNEN

	2018 tkr.	2017 tkr.	2016 tkr.	2015 tkr.	2014 tkr.
<b>Resultatopgørelse</b>					
Bruttoresultat.....	25.432	23.580	24.092	25.086	21.237
Driftsresultat.....	7.020	6.101	6.328	7.481	3.442
Finansielle poster, netto.....	-874	-415	-630	-572	-810
Årets resultat.....	4.792	4.408	4.480	5.422	2.092
<b>Balance</b>					
Balancesum.....	72.844	71.274	66.548	64.190	60.719
Egenkapital.....	41.514	37.126	32.579	29.552	24.005
Investeret kapital.....	39.950	36.577	32.328	32.178	33.053
<b>Pengestrømme</b>					
Investeringer i materielle anlægsaktiver..	-3.217	-2.606	-815	-103	-67
<b>Gennemsnitligt antal fuldtidsansatte...</b>					
	42	42	42	43	43
<b>Nøgletal</b>					
Afkast af investeret kapital.....	18,3	17,7	19,6	22,9	10,8
Soliditetsgrad.....	57,0	52,1	49,0	46,0	39,5
Egenkapitalforrentning.....	12,2	12,6	16,7	23,5	9,8

De i hoved- og nøgletaloversigten anførte nøgletal er beregnet således:

Afkast af investeret kapital:	$\frac{\text{Resultat af primær drift} \times 100}{\text{Gennemsnitlig investeret kapital}}$
Investeret kapital:	$\text{Immaterielle anlægsaktiver (ekskl. goodwill) + materielle anlægsaktiver + varebeholdninger + tilgodehavender + øvrige driftsmæssige omsætningsaktiver - leverandørgæld - andre hensatte forpligtelser - øvrige lang- og kortfristede driftsmæssige forpligtelser}$
Soliditetsgrad:	$\frac{\text{Egenkapital ekskl. minoriteter} \times 100}{\text{Passiver i alt, ultimo}}$
Egenkapitalforrentning:	$\frac{\text{Resultat efter skat} \times 100}{\text{Gennemsnitlig egenkapital}}$

Nøgletallene følger i al væsentlighed Finansforeningens anbefalinger.

Metode for beregning af afkastningsgrad er ændret, og som følge heraf er der sket tilpasning af sammenligningstallene i hoved- og nøgletaloversigten.



## LEDELSESBERETNING

### Væsentligste aktiviteter

Koncernens væsentligste aktiviteter har i lighed med tidligere år bestået i køb, salg og reparation af nye og brugte biler. Forhandlingen omfatter Peugeot i Viborg og Skive.

### Udviklingen i aktiviteter og økonomiske forhold

Koncernens resultat udviser et overskud på 4.792 tkr., hvilket anses for tilfredsstillende.

### Årets resultat sammenholdt med forventet udvikling

Forventning om et resultat tilsvarende 2017 blev indfriet.

### Betydningsfulde begivenheder, indtruffet efter regnskabsårets afslutning

Der er ikke efter regnskabsårets afslutning indtruffet begivenheder af væsentlig betydning for koncernens og selskabets finansielle stilling.

### Forventninger til fremtiden

Ledelsen regner med et resultat i 2019 på samme niveau som i 2018.

**RESULTATOPGØRELSE 1. JANUAR - 31. DECEMBER**

	Note	Koncernen		Morderselskabet	
		2018 kr.	2017 kr.	2018 kr.	2017 kr.
<b>BRUTTOFORTJENESTE.....</b>		<b>25.432.212</b>	<b>23.580.182</b>	<b>-16.050</b>	<b>-15.922</b>
Personaleomkostninger.....	1	-17.248.208	-16.653.042	0	0
Af- og nedskrivninger.....		-1.163.952	-826.488	0	0
<b>DRIFTSRESULTAT .....</b>		<b>7.020.052</b>	<b>6.100.652</b>	<b>-16.050</b>	<b>-15.922</b>
Indtægter af kapitalandele.....		0	0	4.984.637	4.229.716
Andre finansielle indtægter.....	2	164.797	266.184	142.731	245.490
Andre finansielle omkostninger.....	3	-1.038.748	-681.628	-374.111	-293
<b>RESULTAT FØR SKAT.....</b>		<b>6.146.101</b>	<b>5.685.208</b>	<b>4.737.207</b>	<b>4.458.991</b>
Skat af årets resultat.....	4	-1.354.402	-1.276.729	54.492	-50.512
<b>ÅRETS RESULTAT .....</b>	5	<b>4.791.699</b>	<b>4.408.479</b>	<b>4.791.699</b>	<b>4.408.479</b>

## BALANCE 31. DECEMBER

AKTIVER	Note	Koncernen		Moderselskabet	
		2018 kr.	2017 kr.	2018 kr.	2017 kr.
Grunde og bygninger.....		35.494.185	35.616.815	0	0
Andre anlæg, driftsmateriel og inventar.....		3.192.624	1.482.444	0	0
<b>Materielle anlægsaktiver.....</b>	<b>6</b>	<b>38.686.809</b>	<b>37.099.259</b>	<b>0</b>	<b>0</b>
Kapitalandele i dattervirksomheder.....		0	0	39.236.171	34.655.016
Andre værdipapirer.....		66.678	78.127	0	0
Andre tilgodehavender.....		500.000	0	0	0
<b>Finansielle anlægsaktiver.....</b>	<b>7</b>	<b>566.678</b>	<b>78.127</b>	<b>39.236.171</b>	<b>34.655.016</b>
<b>ANLÆGSAKTIVER.....</b>		<b>39.253.487</b>	<b>37.177.386</b>	<b>39.236.171</b>	<b>34.655.016</b>
Fremstillede færdigvarer og handelsvarer.....		25.043.499	25.537.483	0	0
<b>Varebeholdninger.....</b>		<b>25.043.499</b>	<b>25.537.483</b>	<b>0</b>	<b>0</b>
Tilgodehavender fra salg og tjenesteydelser.....		2.365.300	3.202.250	0	0
Andre tilgodehavender.....		613.608	472.202	0	0
Tilgodehavende selskabsskat.....		6.523	225.196	6.523	225.196
Tilgodehavende sambeskatningsbidrag.....		0	0	73.668	0
Periodeafgrænsningsposter.....	8	122.344	66.122	0	5.106
<b>Tilgodehavender.....</b>		<b>3.107.775</b>	<b>3.965.770</b>	<b>80.191</b>	<b>230.302</b>
Andre værdipapirer og kapitalandele.....		2.378.755	2.486.451	2.378.757	2.486.453
<b>Værdipapirer.....</b>		<b>2.378.755</b>	<b>2.486.451</b>	<b>2.378.757</b>	<b>2.486.453</b>
<b>Likvide beholdninger.....</b>		<b>3.060.932</b>	<b>2.106.890</b>	<b>11.615</b>	<b>156.420</b>
<b>OMSÆTNINGSAKTIVER.....</b>		<b>33.590.961</b>	<b>34.096.594</b>	<b>2.470.563</b>	<b>2.873.175</b>
<b>AKTIVER.....</b>		<b>72.844.448</b>	<b>71.273.980</b>	<b>41.706.734</b>	<b>37.528.191</b>

## BALANCE 31. DECEMBER

PASSIVER	Note	Koncernen		Moderselskabet	
		2018 kr.	2017 kr.	2018 kr.	2017 kr.
Anpartskapital.....	9	125.000	125.000	125.000	125.000
Reserve for nettoopsk. efter indre værdi metode.....		0	0	30.474.172	25.893.018
Overført overskud.....		41.389.401	36.501.184	10.915.229	10.608.166
Forslag til udbytte.....		0	500.000	0	500.000
<b>EGENKAPITAL.....</b>		<b>41.514.401</b>	<b>37.126.184</b>	<b>41.514.401</b>	<b>37.126.184</b>
Hensættelse til udskudt skat.....	10	2.605.035	2.595.000	0	0
<b>HENSATTE FORPLIGTELSER.....</b>		<b>2.605.035</b>	<b>2.595.000</b>	<b>0</b>	<b>0</b>
Gæld til realkreditinstitutter.....		1.281.568	1.496.267	0	0
Leasingforpligtelser.....		383.737	0	0	0
<b>Langfristede gældsforpligtelser...</b>	<b>11</b>	<b>1.665.305</b>	<b>1.496.267</b>	<b>0</b>	<b>0</b>
Kortfristet del af langfristet gæld.. Leverandører af varer og tjenesteydelser.....	11	285.970	315.865	0	0
Gæld til tilknyttede selskaber.....		11.216.834	11.077.911	10.000	10.000
Skyldigt sambeskatningsbidrag.....		0	0	182.333	132.914
Anden gæld.....		0	0	0	259.093
Periodeafgrænsningsposter.....	12	15.542.603	18.656.753	0	0
<b>Kortfristede gældsforpligtelser...</b>	<b>12</b>	<b>14.300</b>	<b>6.000</b>	<b>0</b>	<b>0</b>
<b>GÆLDSFORPLIGTELSER.....</b>	<b>11</b>	<b>27.059.707</b>	<b>30.056.529</b>	<b>192.333</b>	<b>402.007</b>
<b>PASSIVER.....</b>		<b>28.725.012</b>	<b>31.552.796</b>	<b>192.333</b>	<b>402.007</b>
<b>PASSIVER.....</b>		<b>72.844.448</b>	<b>71.273.980</b>	<b>41.706.734</b>	<b>37.528.191</b>
Eventualposter mv.	13				
Pantsætninger og sikkerhedsstillelser	14				
Nærtstående parter	15				
Afledte finansielle instrumenter	16				

**EGENKAPITALOPGØRELSE**

	<b>Koncernen</b>			
	Anpartskapital	Overført overskud	Forslag til udbytte	I alt
Egenkapital 1. januar 2018.....	125.000	36.501.184	500.000	37.126.184
Betalt udbytte.....			-500.000	-500.000
Andre reguleringer.....		96.518		96.518
Forslag til resultatdisponering.....		4.791.699		4.791.699
<b>Egenkapital 31. december 2018.....</b>	<b>125.000</b>	<b>41.389.401</b>	<b>0</b>	<b>41.514.401</b>

	<b>Moderselskabet</b>				
	Anpartskapital	Reserve for nettoopsk. efter indre værdi- metode	Overført overskud	Forslag til udbytte	I alt
Egenkapital 1. januar 2018.....	125.000	25.893.017	10.608.167	500.000	37.126.184
Betalt udbytte.....				-500.000	-500.000
Andre reguleringer.....		96.518			96.518
Forslag til resultatdisponering.....		4.984.637	-192.938		4.791.699
Overførsel af udbytte.....		-500.000	500.000		
<b>Egenkapital 31. december 2018.....</b>	<b>125.000</b>	<b>30.474.172</b>	<b>10.915.229</b>	<b>0</b>	<b>41.514.401</b>

**PENGESTRØMSOPGØRELSE 1. JANUAR - 31. DECEMBER**

	<b>Koncernen</b>	
	<b>2018</b> kr.	<b>2017</b> kr.
Årets resultat .....	4.791.699	4.408.479
Årets afskrivninger tilbageført.....	1.167.808	803.312
Tilbageførsel af realisationsavancer.....	-29.380	-5.664
Regulering af andre finansielle indtægter.....	0	-148.745
Regulering af andre finansielle omkostninger.....	379.688	1.884
Skat af årets resultat tilbageført.....	1.354.402	1.276.729
Betalt selskabsskat.....	-1.152.917	-1.282.950
Ændring i varebeholdninger.....	493.984	-3.256.115
Ændring i tilgodehavender.....	639.322	348.404
Ændring i kortfristet gæld (ekskl. bank og skat).....	-2.966.927	332.715
Indholdt finansielle instrumenter.....	123.741	177.661
<b>PENGESTRØMME FRA DRIFTSAKTIVITET.....</b>	<b>4.801.420</b>	<b>2.655.710</b>
Køb af materielle anlægsaktiver.....	-2.761.404	-2.606.219
Salg af materielle anlægsaktiver.....	491.145	174.093
Køb af finansielle anlægsaktiver.....	-500.000	0
Betalte leasingydelser.....	-712	0
Andre pengestrømme vedrørende investeringsaktiviteter.....	-260.543	-52.262
<b>PENGESTRØMME FRA INVESTERINGSAKTIVITET.....</b>	<b>-3.031.514</b>	<b>-2.484.388</b>
Afdrag på lån.....	-315.864	-314.143
Betalt udbytte i regnskabsåret.....	-500.000	0
<b>PENGESTRØMME FRA FINANSIERINGSAKTIVITET.....</b>	<b>-815.864</b>	<b>-314.143</b>
<b>ÆNDRING I LIKVIDER.....</b>	<b>954.042</b>	<b>-142.821</b>
Likvider 1. januar.....	2.106.890	2.249.711
<b>LIKVIDER 31. DECEMBER.....</b>	<b>3.060.932</b>	<b>2.106.890</b>
Likvider 31. december specificeres således:		
Likvide beholdninger.....	3.060.932	2.106.890
<b>LIKVIDER, INDESTÅENDE.....</b>	<b>3.060.932</b>	<b>2.106.890</b>

## NOTER

Note

	Koncernen		Moderselskabet		
	2018 kr.	2017 kr.	2018 kr.	2017 kr.	
<b>Personaleomkostninger</b>					<b>1</b>
Antal personer beskæftiget i gennemsnit: Koncernen: 42 (2017: 42) Moderselskabet: 1 (2017: 1)					
Løn og gager.....	15.092.993	14.564.842	0	0	
Pensioner.....	1.561.068	1.531.075	0	0	
Andre omkostninger til social sikring.....	438.390	393.914	0	0	
Andre personaleomkostninger.....	155.757	163.211	0	0	
	<b>17.248.208</b>	<b>16.653.042</b>	<b>0</b>	<b>0</b>	
<b>Andre finansielle indtægter</b>					<b>2</b>
Finansielle indtægter i øvrigt.....	164.797	266.184	142.731	245.490	
	<b>164.797</b>	<b>266.184</b>	<b>142.731</b>	<b>245.490</b>	
<b>Andre finansielle omkostninger</b>					<b>3</b>
Renteomkostninger til tilknyttede virksomheder.....	0	0	5.873	0	
Finansielle omkostninger i øvrigt.....	1.038.748	681.628	368.238	293	
	<b>1.038.748</b>	<b>681.628</b>	<b>374.111</b>	<b>293</b>	
<b>Skat af årets resultat</b>					<b>4</b>
Beregnet skat af årets skattepligtige indkomst.....	1.344.367	1.116.729	-54.492	50.512	
Regulering af udskudt skat.....	10.035	160.000	0	0	
	<b>1.354.402</b>	<b>1.276.729</b>	<b>-54.492</b>	<b>50.512</b>	
<b>Forslag til resultatdisponering</b>					<b>5</b>
Foreslået udbytte for regnskabsåret	0	500.000	0	500.000	
Henlæggelser til reserve for nettoopsk. efter indre værdis metode.....	0	0	4.984.637	4.229.716	
Overført resultat.....	4.791.699	3.908.479	-192.938	-321.237	
	<b>4.791.699</b>	<b>4.408.479</b>	<b>4.791.699</b>	<b>4.408.479</b>	

## NOTER

	Koncernen		Note
<b>Materielle anlægsaktiver</b>			<b>6</b>
	Grunde og bygninger	Andre anlæg, driftsmateriel og inventar	
Kostpris 1. januar 2018.....	43.301.495	7.145.051	
Tilgang.....	506.266	2.710.857	
Afgang.....	0	-563.570	
<b>Kostpris 31. december 2018.....</b>	<b>43.807.761</b>	<b>9.292.338</b>	
Af- og nedskrivninger 1. januar 2018.....	7.684.680	5.662.607	
Tilbageførsel af afskrivninger på afhændede aktiver.....	0	-101.805	
Årets afskrivninger .....	628.896	538.912	
<b>Af- og nedskrivninger 31. december 2018.....</b>	<b>8.313.576</b>	<b>6.099.714</b>	
<b>Regnskabsmæssig værdi 31. december 2018.....</b>	<b>35.494.185</b>	<b>3.192.624</b>	
Finansielle leasingaktiver .....		455.721	
<b>Finansielle anlægsaktiver</b>			<b>7</b>
	Andre værdipapirer	Andre tilgodehavender	
Kostpris 1. januar 2018.....	76.353	0	
Tilgang.....	0	500.000	
<b>Kostpris 31. december 2018.....</b>	<b>76.353</b>	<b>500.000</b>	
Opskrivninger 1. januar 2018.....	1.775	0	
Årets opskrivninger .....	-11.450	0	
<b>Opskrivninger 31. december 2018.....</b>	<b>-9.675</b>	<b>0</b>	
<b>Regnskabsmæssig værdi 31. december 2018.....</b>	<b>66.678</b>	<b>500.000</b>	
		<b>Moder-selskabet</b>	
		Kapitalandele i dattervirksomheder	
Kostpris 1. januar 2018.....		8.761.998	
<b>Kostpris 31. december 2018.....</b>		<b>8.761.998</b>	
Opskrivninger 1. januar 2018.....		25.893.018	
Udloddet resultat .....		-500.000	
Årets resultat .....		4.984.637	
Egenkapitalbevægelser.....		96.518	
<b>Opskrivninger 31. december 2018.....</b>		<b>30.474.173</b>	
<b>Regnskabsmæssig værdi 31. december 2018.....</b>		<b>39.236.171</b>	



## NOTER

## Note

## Kapitalandele i dattervirksomheder (kr.)

Navn og hjemsted	Egenkapital	Årets resultat	Ejerandel
Mogens Christensen Viborg A/S, Viborg.....	39.234.413	5.029.709	100 %
CC XI ApS, Viborg.....	1.758	-48.242	100 %

## Periodeafgrænsningsposter

Periodeafgrænsningsposter, indregnet under omsætningsaktiver, vedrører afholdte omkostninger vedrørende efterfølgende regnskabsår, samt periodiserede renteindtægter vedrørende indeværende regnskabsår.

8

## Anpartskapital

Anpartskapitalen er fordelt således:

	2018 kr.	2017 kr.
Anpart, 125 stk. a nom. 1.000 kr.....	125.000	125.000
	<b>125.000</b>	<b>125.000</b>

9

## Hensættelse til udskudt skat

Hensættelse til udskudt skat vedrører forskelle mellem regnskabsmæssige og skattemæssige værdier på værdipapirer, tilgodehavender, immaterielle anlægsaktiver og materielle anlægsaktiver, herunder indregnede finansielle leasingkontrakter.

10

	Koncernen		Moderselskabet	
	2018 kr.	2017 kr.	2018 kr.	2017 kr.
Udskudt skat 1. januar.....	2.595.000	2.435.000	0	0
Årets udskudte skat i resultatopgørelsen.....	10.035	160.000	0	0
Udskudt skat 31. december.....	<b>2.605.035</b>	<b>2.595.000</b>	<b>0</b>	<b>0</b>

## Langfristede gældsforpligtelser

11

	Koncernen				
	31/12 2018 gæld i alt	Afdrag næste år	Restgæld efter 5 år	31/12 2017 gæld i alt	Kortfristet del primo
Gæld til realkreditinstitutter....	1.496.267	214.699	421.000	1.712.132	215.865
Anden gæld.....	0	0	0	100.000	100.000
Leasingforpligtelser.....	455.008	71.271	60.000	0	0
	<b>1.951.275</b>	<b>285.970</b>	<b>481.000</b>	<b>1.812.132</b>	<b>315.865</b>

## NOTER

	Note															
<p><b>Periodeafgrænsningsposter</b>            Periodeafgrænsningsposter, indregnet under gældsforpligtelser, vedrører indtægter vedrørende efterfølgende regnskabsår.</p>	12															
<p><b>Eventualposter mv.</b></p> <p><b>Hæftelse i sambeskatningen</b>            Koncernens danske selskaber hæfter solidarisk for skat af koncernens sambeskattede indkomst og for eventuelle kildeskatter såsom udbytteskat mv.</p> <p>Tilgodehavende skat af koncernens sambeskattede indkomst udgør 7 tkr. pr. balancedagen.</p>	13															
<p><b>Pantsætninger og sikkerhedsstillelser</b>            Koncern:            Kautionsforpligtelse 0 kr.</p> <p>Ejendomsforbehold i nyvognslager afgivet overfor leverandør, regnskabsmæssig værdi pr. 31. december 2018, udgør 20.240 tkr.</p> <table border="0" style="width: 100%; border-collapse: collapse;"> <thead> <tr> <th style="width: 60%;"></th> <th style="width: 10%; text-align: center;">2018</th> <th style="width: 10%; text-align: center;">2017</th> <th style="width: 10%; text-align: center;">2018</th> <th style="width: 10%; text-align: center;">2017</th> </tr> </thead> <tbody> <tr> <td>Følgende er stillet som sikkerhed for det samlede mellemværende med pengeinstitut:</td> <td></td> <td></td> <td></td> <td></td> </tr> <tr> <td>Ejerpantebrev med pant i ejendom matr. nr. 14 ae, Skive .....</td> <td style="text-align: right;">5.918.929</td> <td style="text-align: right;">6.093.640</td> <td style="text-align: right;">0</td> <td style="text-align: right;">0</td> </tr> </tbody> </table>		2018	2017	2018	2017	Følgende er stillet som sikkerhed for det samlede mellemværende med pengeinstitut:					Ejerpantebrev med pant i ejendom matr. nr. 14 ae, Skive .....	5.918.929	6.093.640	0	0	14
	2018	2017	2018	2017												
Følgende er stillet som sikkerhed for det samlede mellemværende med pengeinstitut:																
Ejerpantebrev med pant i ejendom matr. nr. 14 ae, Skive .....	5.918.929	6.093.640	0	0												
<p><b>Nærtstående parter</b>            Virksomhedens nærtstående parter omfatter følgende:</p> <p><b>Bestemmende indflydelse</b>            Jesper Amstrup Christensen, Petuniavej 264, 7800 Skive.</p> <p><b>Øvrige nærtstående parter, som virksomheden har haft transaktioner med</b>            Virksomhedens nærtstående parter med betydelig indflydelse omfatter datter- og associerede virksomheder samt selskabernes bestyrelse, direktion og ledende medarbejdere samt disse personers relaterede familiemedlemmer.</p> <p><b>Transaktioner med nærtstående parter</b>            Virksomheden har ikke haft væsentlige transaktioner, der ikke er indgået på markedsmæssige vilkår.</p>	15															
<p><b>Afledte finansielle instrumenter</b>            Selskabet har indgået en renteswap til regnskabsmæssig sikring af de fremtidige pengestrømme på den langfristede bankgæld. Renteswappen er indgået med selskabets sædvanlige bankforbindelse og har sikret en fast rente på det variabelt forrentede banklån. Renteswappen har en løbetid på 10 år. På balancedagen udgør dagsværdien 572 tkr.</p>	16															

## ANVENDT REGNSKABSPRAKSIS

Årsrapporten for J.A.C. Holding ApS for 2018 er aflagt i overensstemmelse med den danske årsregnskabslovs bestemmelser for virksomheder i regnskabsklasse C, mellemstor virksomhed.

Årsrapporten er udarbejdet efter samme regnskabspraksis som sidste år.

### Koncernregnskabet

Koncernregnskabet omfatter modervirksomheden J.A.C. Holding ApS samt tilknyttede virksomheder, hvori J.A.C. Holding ApS direkte eller indirekte besidder mere end 50 % af stemmerettighederne eller på anden måde har bestemmende indflydelse. Virksomheder, hvori koncernen besidder mellem 20 % og 50 % af stemmerettighederne og udøver betydelig, men ikke bestemmende indflydelse, betragtes som associerede virksomheder, jf. koncernoversigten.

Koncernregnskabet er udarbejdet som et sammendrag af modervirksomhedens og tilknyttede virksomheders årsregnskaber ved sammenlægning af ensartede regnskabsposter. Ved konsolideringen foretages fuld eliminerings af koncerninterne indtægter og omkostninger, aktiebesiddelser, interne mellemværender og udbytter samt realiserede og urealiserede fortjenester og tab ved transaktioner mellem de konsoliderede virksomheder.

Nyerhvervede eller nystiftede virksomheder indregnes i koncernregnskabet fra anskaffelsestidspunktet. Solgte eller afviklede virksomheder indregnes i den konsoliderede resultatopgørelse frem til afståelsestidspunktet. Sammenligningstal korrigeres ikke for nyhvervede, solgte eller afviklede virksomheder.

Erhvervede virksomheder indregnes i koncernregnskabet efter overtagelsesmetoden, med omvurdering af alle identificerede aktiver og forpligtelser til dagsværdi på overtagelsesdagen. Dagsværdien er opgjort på baggrund af handler på et aktivt marked, alternativt beregnet ved anvendelse af almindeligt accepterede værdiansættelsesmodeller. Ved beregning af dagsværdi på investeringsejendomme er anvendt en discounted cash flow model på baggrund af tilbagediskontering af den fremtidige indtjening. Driftsmidler er opført til dagsværdi på baggrund af indhentede valuarvurderinger, som bygger på en samlet vurdering af maskinparken.

Kapitalandele i tilknyttede virksomheder udlignes med den forholdsmæssige andel af de tilknyttede virksomhedernes dagsværdi af nettoaktiver og forpligtelser på anskaffelsestidspunktet.

Positive forskelsbeløb mellem anskaffelsesværdi og dagsværdi af overtagne identificerede aktiver og forpligtelser, indregnes under immaterielle anlægsaktiver som goodwill og afskrives systematisk over resultatopgørelsen efter en individuel vurdering af den økonomiske levetid. Negative forskelsbeløb indregnes i resultatopgørelsen ved anskaffelsen.

Kapitalandele i associerede virksomheder måles i balancen til den forholdsmæssige andel af virksomhedernes værdi opgjort efter moderselskabets regnskabspraksis og med forholdsmæssig eliminering af urealiserede koncerninterne avancer og tab. I resultatopgørelsen indregnes den forholdsmæssige andel af de associerede virksomheders resultat efter eliminering af forholdsmæssig andel af intern avance og tab.

## RESULTATOPGØRELSEN

### Nettoomsætning

Nettoomsætning ved salg indregnes i resultatopgørelsen, såfremt levering og risikoovergang til køber har fundet sted inden årets udgang og såfremt indtægten kan opgøres pålideligt og forventes modtaget. Nettoomsætning indregnes ekskl. moms og afgifter og med fradrag af rabatter i forbindelse med salget.

### Andre driftsindtægter

Andre driftsindtægter indeholder regnskabsposter af sekundær karakter i forhold til virksomhedernes aktiviteter, herunder fortjeneste ved salg af immaterielle- og materielle anlægsaktiver.

**ANVENDT REGNSKABSPRAKSIS****Vareforbrug**

Vareforbrug omfatter omkostninger, der afholdes for at opnå årets nettoomsætning. Herunder indgår direkte og indirekte omkostninger til råvarer og hjælpematerialer.

**Andre eksterne omkostninger**

Andre eksterne omkostninger omfatter omkostninger til salg, reklame, administration, lokaler, tab på debitorer mv.

**Personaleomkostninger**

Personaleomkostninger omfatter løn og gager, inklusive feriepenge og pensioner samt andre omkostninger til social sikring mv. til koncernens og selskabets medarbejdere. I personaleomkostninger er fratrukket modtagne godtgørelser fra offentlige myndigheder.

**Indtægter af kapitalandele i dattervirksomheder**

I moderselskabets resultatopgørelse indregnes den forholdsmæssige andel af de enkelte tilknyttede virksomheders resultat efter fuld eliminering af intern avance/tab og fradrag af afskrivning på goodwill.

**Finansielle indtægter og omkostninger**

Finansielle indtægter og omkostninger indeholder renteindtægter og -omkostninger, realiserede og urealiserede kursgevinster og -tab vedrørende værdipapirer samt tillæg og godtgørelse under aconto-skatteordningen mv. Finansielle indtægter og omkostninger indregnes med de beløb, der vedrører regnskabsåret.

**Skat**

Årets skat, som består af årets aktuelle skat og forskydning i udskudt skat, indregnes i resultatopgørelsen med den del, der kan henføres til årets resultat, og direkte på egenkapitalen med den del, der kan henføres til posteringer direkte på egenkapitalen.

**BALANCEN****Materielle anlægsaktiver**

Grunde og bygninger samt andre anlæg, driftsmateriel og inventar måles til kostpris med fradrag af akkumulerede af- og nedskrivninger. Der afskrives ikke på grunde.

Afskrivningsgrundlaget er kostpris med fradrag af den skønnede restværdi efter afsluttet brugstid.

Kostprisen omfatter anskaffelsesprisen samt omkostninger direkte tilknyttet anskaffelsen indtil det tidspunkt, hvor aktivet er klar til at blive taget i brug.

Der foretages lineære afskrivninger baseret på følgende vurdering af aktivernes forventede brugstider og restværdi:

	Brugstid	Restværdi
Bygninger.....	5 - 50 år	0 - 50%
Andre anlæg, driftsmateriel og inventar.....	3 - 10 år	0 - 30 %

Fortjeneste eller tab ved salg af materielle anlægsaktiver opgøres som forskellen mellem salgspris med fradrag af salgsomkostninger og den regnskabsmæssige værdi på salgstidspunktet. Fortjeneste eller tab indregnes i resultatopgørelsen under andre driftsindtægter eller andre driftsomkostninger.

## ANVENDT REGNSKABSPRAKSIS

### Leasingkontrakter

Leasingkontrakter vedrørende materielle anlægsaktiver, hvor selskabet har alle væsentlige risici og fordele forbundet med ejendomsretten (finansiel leasing), indregnes i balancen som aktiver. Aktiverne måles ved første indregning i balancen til opgjort kostpris svarende til dagsværdi eller (hvis lavere) nutidsværdien af de fremtidige leasingydelser. Ved beregning af nutidsværdien anvendes leasingaftalens interne rentefod som diskonteringsfaktor eller en tilnærmet værdi for denne. Finansielt leasede aktiver afskrives som koncernens og selskabets øvrige tilsvarende materielle anlægsaktiver.

Den kapitaliserede restleasingforpligtelse indregnes i balancen som en gældsforpligtelse, og leasingydelsens rentedel indregnes over kontraktens løbetid i resultatopgørelsen.

### Finansielle anlægsaktiver

Kapitalandele i dattervirksomheder måles i moderselskabets balance efter den indre værdis metode.

Kapitalandele i dattervirksomheder måles i balancen til den forholdsmæssige andel af virksomhedernes regnskabsmæssige indre værdi opgjort efter moderselskabets regnskabspraksis med fradrag eller tillæg af urealiserede koncerninterne avancer og tab og med tillæg eller fradrag af resterende værdi af positiv eller negativ goodwill.

Ved køb af virksomheder anvendes overtagelsesmetoden med omvurdering af alle identificerede aktiver og forpligtelser til dagsværdi på overtagelsesdagen. Dagsværdien er opgjort på baggrund af handler på et aktivt marked, alternativt beregnet ved anvendelse af almindeligt accepterede værdiansættelsesmodeller. Ved beregning af dagsværdi på investeringsejendomme er gjort anvendelse af en discounted cash flow model på baggrund af tilbagediskontering af den fremtidige indtjening. Driftsmidler er opført til dagsværdi på baggrund af indhentede valuarvurderinger, som bygger på en samlet vurdering af maskinparken.

Koncerngoodwill afskrives over den vurderede økonomiske levetid, der fastlægges på baggrund af ledelsens erfaringer inden for de enkelte forretningsområder. Koncerngoodwill afskrives lineært over afskrivningsperioden, der udgør 5 år. Afskrivningsperioden er foretaget ud fra en vurdering af den erhvervede virksomheds markedsposition og indtjeningsprofil samt branchemæssige forhold.

Nettoopskrivning af kapitalandele i dattervirksomheder overføres under egenkapitalen til reserve for nettoopskrivning efter den indre værdis metode i det omfang, den regnskabsmæssige værdi overstiger anskaffelsesværdien.

Dattervirksomheder med negativ regnskabsmæssig indre værdi måles til 0 kr. og et eventuelt tilgodehavende hos disse virksomheder nedskrives i det omfang det vurderes som uerholdeligt. Såfremt den regnskabsmæssige negative indre værdi overstiger tilgodehavender, indregnes det resterende beløb under hensatte forpligtelser i det omfang, selskabet har en retlig eller faktisk forpligtelse til at dække dattervirksomheders underbalance.

Finansielle anlægsaktiver omfatter desuden børsnoterede aktier, der ikke forventes afhændet. Disse aktier måles til dagsværdi (børskurs) på balancedagen.

### Værdiforringelse af anlægsaktiver

Den regnskabsmæssige værdi af materielle anlægsaktiver vurderes årligt for indikationer på værdiforringelse ud over det, som udtrykkes ved afskrivning.

Foreligger der indikationer på værdiforringelse, foretages nedskrivningstest af hvert enkelt aktiv henholdsvis gruppe af aktiver. Der foretages nedskrivning til genindvindingsværdien, hvis denne er lavere end den regnskabsmæssige værdi.

Genindvindingsværdi er den højeste værdi af nettosalgspris og kapitalværdi. Kapitalværdien opgøres som nutidsværdien af de forventede nettopengestrømme fra anvendelsen af aktivet eller aktivgruppen og forventede nettopengestrømme ved salg af aktivet eller aktivgruppen efter endt brugstid.

## ANVENDT REGNSKABSPRAKSIS

### Varebeholdninger

Varebeholdninger måles til kostpris efter FIFO-princippet. I tilfælde, hvor nettorealiseringsværdien er lavere end kostprisen, nedskrives til denne lavere værdi.

Kostpris for vogne måles ud fra specifik identifikation af anskaffelsespris. Kostpris for reservedele beregnes på grundlag af vejede gennemsnitspriser.

Nettorealiseringsværdien for varebeholdninger opgøres som salgspris med fradrag af færdiggørelsesomkostninger og omkostninger, der afholdes for at effektuere salget. Værdien fastsættes under hensyntagen til varebeholdningernes omsættelighed, ukurans og forventet udvikling i salgspris.

### Tilgodehavender

Tilgodehavender måles til amortiseret kostpris, hvilket sædvanligvis svarer til nominel værdi. Værdien reduceres med nedskrivning til imødegåelse af forventede tab.

### Periodeafgrænsningsposter, aktiver

Periodeafgrænsningsposter indregnet under aktiver omfatter afholdte omkostninger vedrørende efterfølgende regnskabsår.

### Værdipapirer og kapitalandele

Værdipapirer indregnet under omsætningsaktiver, omfatter børsnoterede obligationer, aktier og andre værdipapirer, der måles til dagsværdi på balancedagen. Børsnoterede værdipapirer måles til børskurs. Ikke børsnoterede værdipapirer og kapitalandele måles til kostpris.

### Skyldig skat og udskudt skat

Aktuelle skatteforpligtelser og tilgodehavende aktuel skat indregnes i balancen som beregnet skat af årets skattepligtige indkomst reguleret for skat af tidligere års skattepligtige indkomster samt for betalte acontoskatter.

Selskabet er sambeskattet med koncernforbundne danske selskaber. Den aktuelle selskabsskat fordeles mellem de sambeskattede selskaber i forhold til disses skattepligtige indkomster og med fuld fordeling med refusion vedrørende skattemæssige underskud. De sambeskattede selskaber indgår i acontoskatteordningen. Skyldig og tilgodehavende sambeskatningsbidrag indregnes i balancen under henholdsvis omsætningsaktiver og gæld.

Udskudt skat måles af midlertidige forskelle mellem regnskabsmæssig og skattemæssig værdi af aktiver og forpligtelser.

Udskudte skatteaktiver, herunder skatteværdien af fremførselsberettiget skattemæssigt underskud, måles til den værdi, hvortil aktivet forventes at kunne realiseres, enten ved udligning i skat af fremtidig indtjening, eller ved modregning i udskudte skatteforpligtelser inden for samme juridiske skatteenhed.

Udskudt skat måles på grundlag af de skatteregler og skattesatser, der med balancedagens lovgivning vil være gældende, når den udskudte skat forventes udløst som aktuel skat. Ændring i udskudt skat som følge af ændringer i skattesatser indregnes i resultatopgørelsen bortset fra poster, der føres direkte på egenkapitalen.

### Gældsforpligtelser

Finansielle forpligtelser indregnes ved lånoptagelse til det modtagne provenu med fradrag af afholdte låneomkostninger. I efterfølgende perioder måles de finansielle forpligtelser til amortiseret kostpris svarende til den kapitaliserede værdi ved anvendelse af den effektive rente, således at forskellen mellem provenuet og den nominelle værdi indregnes i resultatopgørelsen over låneperioden.

Gæld i øvrigt er målt til amortiseret kostpris svarende til nominel værdi.

## ANVENDT REGNSKABSPRAKSIS

### Periodeafgrænsningsposter, passiver

Periodeafgrænsningsposter indregnet under passiver omfatter modtagne betalinger vedrørende indtægter i de efterfølgende år.

## PENGESTRØMSOPGØRELSE

Under henvisning til årsregnskabslovens § 86 er udarbejdelse af pengestrømsopgørelse udeladt.

Pengestrømsopgørelsen viser pengestrømmene for året fordelt på driftsaktivitet, investeringsaktivitet og finansieringsaktivitet for året, årets forskydning i likvider samt likvider ved årets begyndelse og slutning.

### Pengestrømme fra driftsaktivitet:

Pengestrømme fra driftsaktivitet opgøres som årets resultat reguleret for ikke-kontante driftsposter, ændring i driftskapital samt betalt selskabsskat.

### Pengestrømme fra investeringsaktivitet:

Pengestrømme fra investeringsaktivitet omfatter betaling i forbindelse med køb og salg af immaterielle, materielle og finansielle anlægsaktiver.

### Pengestrømme fra finansieringsaktivitet:

Pengestrømme fra finansieringsaktivitet omfatter ændringer i størrelse eller sammensætning af aktiekapital og omkostninger forbundet hermed samt optagelse af lån samt afdrag på rentebærende gæld og betaling af udbytte til selskabsdeltagere.

### Likvider:

Likvider omfatter kassekredit og likvide beholdninger.