

REVISORHUSET  
godkendte revisorer a/s

Ravnøvej 52, 1.  
8240 Risskov

post@revisor-huset.dk  
Telefon: 7025 7710

revisor-huset.dk

**SoHo ApS**  
**Rosengade 30**  
**8000 Aarhus C**

**CVR-nr: 26 28 76 50**

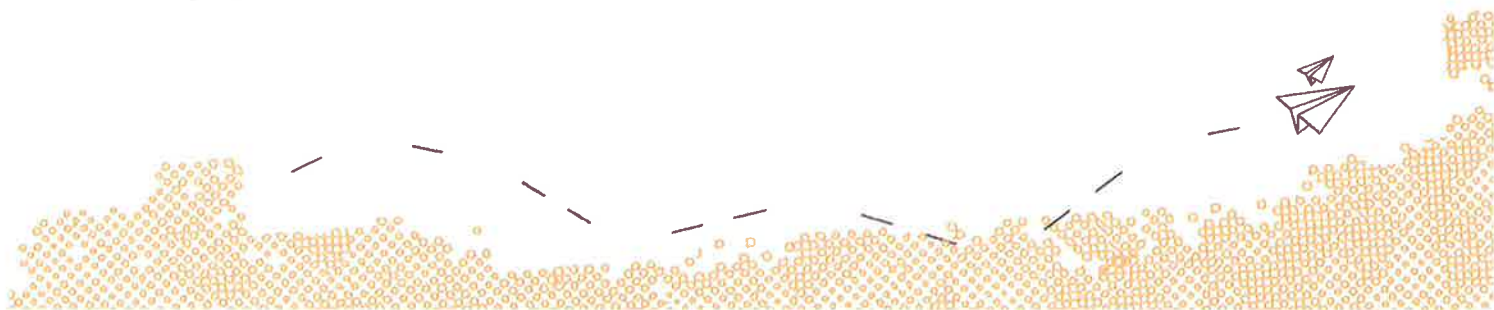
**ÅRSRAPPORT**  
**1. august 2019 - 31. juli 2020**

**(19. regnskabsår)**

Godkendt på selskabets generalforsamling, den 2/12 2020



Dirigent, Hanne Møller



INDHOLDSFORTEGNELSE

<b>Påtegninger</b>	
Ledespåtegning	3
Revisors erklæring om opstilling af årsregnskab	4
<b>Ledelsesberetning mv.</b>	
Selskabsoplysninger	5
Ledelsesberetning	6
<b>Årsregnskab 1. august 2019 - 31. juli 2020</b>	
Resultatopgørelse	7
Balance	8
Noter	10
Anvendt regnskabspraksis	11

## LEDELSESPÅTEGNING

Direktionen har dags dato behandlet og godkendt årsrapporten for perioden 1. august 2019 - 31. juli 2020 for SoHo ApS.

Årsrapporten, der ikke er revideret, aflægges i overensstemmelse med årsregnskabsloven. Direktionen anser betingelserne for at undlade revision for opfyldt.

Det er vores opfattelse, at årsregnskabet giver et retvisende billede af selskabets aktiver, passiver og finansielle stilling pr. 31. juli 2020 samt af resultatet af selskabets aktiviteter for perioden 1. august 2019 - 31. juli 2020.

Ledelsesberetningen indeholder efter vores opfattelse en retvisende redegørelse for de forhold, beretningen omhandler.

Årsrapporten indstilles til generalforsamlingens godkendelse.

Aarhus C, den 6. oktober 2020

### Direktion

  
Hanne Møldrup Jensen

  
Hanne Møller

## REVISORS ERKLÆRING OM OPSTILLING AF ÅRSREGNSKAB

### Til den daglige ledelse i SoHo ApS

Vi har opstillet årsregnskabet for SoHo ApS for perioden 1. august 2019 - 31. juli 2020 på grundlag af selskabets bogføring og øvrige oplysninger, som De har tilvejebragt.

Årsregnskabet omfatter anvendt regnskabspraksis, resultatopgørelse, balance og noter.

Vi har udført opgaven i overensstemmelse med ISRS 4410, Opgaver om opstilling af finansielle oplysninger.

Vi har anvendt vores faglige ekspertise til at assistere Dem med at udarbejde og præsentere årsregnskabet i overensstemmelse med årsregnskabsloven. Vi har overholdt relevante bestemmelser i revisorloven og de internationale etiske regler for revisorer (IESBA's Etiske regler) og de yderligere krav, der er gældende i Danmark.

Årsregnskabet samt nøjagtigheden og fuldstændigheden af de oplysninger, der er anvendt til opstillingen af årsregnskabet, er Deres ansvar.

Da en opgave om opstilling af finansielle oplysninger ikke er en erklæringsopgave med sikkerhed, er vi ikke forpligtet til at verificere nøjagtigheden eller fuldstændigheden af de oplysninger, De har givet os til brug for at opstille årsregnskabet. Vi udtrykker derfor ingen revisions- eller reviewkonklusion om, hvorvidt årsregnskabet er udarbejdet i overensstemmelse med årsregnskabsloven.

Risskov, den 6. oktober 2020

**REVISORHUSET**  
**godkendte revisorer a/s**  
CVR-nr.: 26593093



Gert Andersen  
Registreret revisor  
mne15942

SELSKABSOPLYSNINGER

---

<b>Selskabet</b>	SoHo ApS Rosengade 30 8000 Aarhus C
	CVR-nr.: 26 28 76 50
	Regnskabsår: 1. august - 31. juli
<b>Direktion</b>	Hanne Møldrup Jensen Hanne Møller
<b>Revisor</b>	REVISORHUSET godkendte revisorer a/s Ravnsøvej 52 8240 Risskov

## LEDELSESBERETNING

---

### **Selskabets væsentligste aktiviteter**

Selskabets væsentligste aktiviteter har i lighed med tidligere år bestået af at drive detailhandel med herretøj.

### **Udviklingen i selskabets aktiviteter og økonomiske forhold**

Selskabet har fortsat sine normale driftsaktiviteter. Der har ikke været enkeltstående begivenheder i regnskabsåret, som er af så væsentlig karakter, at det kræver omtale i ledelsesberetningen.

Årets udvikling og resultat er som forventet.

### **Betydningsfulde hændelser indtruffet efter statusdag**

Der er efter regnskabsårets afslutning ikke indtruffet begivenheder, som væsentligt vil kunne påvirke selskabets finansielle stilling.

## RESULTATOPGØRELSE

1. AUGUST 2019 - 31. JULI 2020

	2019/20	2018/19
<b>BRUTTOFORTJENESTE</b>	<b>500.761</b>	<b>416.617</b>
1 Personaleomkostninger	-346.592	-397.257
<b>DRIFTSRESULTAT</b>	<b>154.169</b>	<b>19.360</b>
Andre finansielle indtægter	887	0
Andre finansielle omkostninger	-26.311	-30.325
<b>RESULTAT FØR SKAT</b>	<b>128.745</b>	<b>-10.965</b>
2 Skat af årets resultat	-27.716	249
<b>ÅRETS RESULTAT</b>	<b>101.029</b>	<b>-10.716</b>
<b>FORSLAG TIL RESULTATDISPONERING</b>		
Overført resultat	101.029	-10.716
<b>DISPONERET I ALT</b>	<b>101.029</b>	<b>-10.716</b>

## BALANCE PR. 31. JULI 2020

## AKTIVER

	2020	2019
Deposita	76.880	76.279
<b>Finansielle anlægsaktiver</b>	<b>76.880</b>	<b>76.279</b>
<b>ANLÆGSAKTIVER</b>	<b>76.880</b>	<b>76.279</b>
Fremstillede færdigvarer og handelsvarer	313.780	359.460
<b>Varebeholdninger</b>	<b>313.780</b>	<b>359.460</b>
Udskudt skatteaktiv	99.021	126.737
Periodeafgrænsningsposter	4.500	0
<b>Tilgodehavender</b>	<b>103.521</b>	<b>126.737</b>
<b>Likvide beholdninger</b>	<b>10.634</b>	<b>14.672</b>
<b>OMSÆTNINGSAKTIVER</b>	<b>427.935</b>	<b>500.869</b>
<b>AKTIVER</b>	<b>504.815</b>	<b>577.148</b>



BALANCE PR. 31. JULI 2020  
 PASSIVER

	2020	2019
Virksomhedskapital	125.000	125.000
Overført resultat	-27.767	-128.796
<b>3 EGENKAPITAL</b>	<b>97.233</b>	<b>-3.796</b>
Kreditinstitutter	255.729	354.526
Leverandører af varer og tjenesteydelser	31.017	87.093
Anden gæld	120.836	139.325
<b>Kortfristede gældsforpligtelser</b>	<b>407.582</b>	<b>580.944</b>
<b>GÆLDSFORPLIGTELSE</b>	<b>407.582</b>	<b>580.944</b>
<b>PASSIVER</b>	<b>504.815</b>	<b>577.148</b>

- 4 Kontraktlige forpligtelser og eventualposter mv.  
 5 Pantsætninger og sikkerhedsstillelser

## NOTER

	2019/20	2018/19	
<b>1 Personaleomkostninger</b>			
Antal personer beskæftiget	2	2	
Lønninger	329.535	378.559	
Andre omkostninger til social sikring	17.057	18.698	
<b>Personaleomkostninger i alt</b>	<b>346.592</b>	<b>397.257</b>	
<b>2 Skat af årets resultat</b>			
Regulering af udskudt skat	27.716	-249	
<b>Skat af årets resultat i alt</b>	<b>27.716</b>	<b>-249</b>	
<b>3 Egenkapital</b>	Primo	Forslag til resultatdisponering	Ultimo
Virksomhedskapital	125.000	0	125.000
Overført resultat	-128.796	101.029	-27.767
	<b>-3.796</b>	<b>101.029</b>	<b>97.233</b>
<b>4 Kontraktlige forpligtelser og eventualposter mv.</b>			
Ingen			
<b>5 Pantsætninger og sikkerhedsstillelser</b>			
Ingen			

## ANVENDT REGNSKABSPRAKSIS

### **GENERELT**

Årsregnskabet for SoHo ApS for 2019/20 er udarbejdet i overensstemmelse med årsregnskabslovens bestemmelser for selskaber i regnskabsklasse B med tilvalg af enkelte regler for klasse C-selskaber.

Årsregnskabet er aflagt efter samme regnskabspraksis som sidste år og aflægges i danske kroner.

### **Generelt om indregning og måling**

Regnskabet er udarbejdet med udgangspunkt i det historiske kostprisprincip.

Indtægter indregnes i resultatopgørelsen i takt med at de indtjenes. Herudover indregnes værdireguleringer af finansielle aktiver og forpligtelser, der måles til dagsværdi eller amortiseret kostpris. Endvidere indregnes i resultatopgørelsen alle omkostninger, der er afholdt for at opnå årets indtjening, herunder afskrivninger, nedskrivninger og hensatte forpligtelser samt tilbageførsler som følge af ændrede regnskabsmæssige skøn af beløb, der tidligere har været indregnet i resultatopgørelsen.

Aktiver indregnes i balancen, når det er sandsynligt at fremtidige økonomiske fordele vil tilflyde selskabet, og aktivets værdi kan måles pålideligt.

Forpligtelser indregnes i balancen, når det er sandsynligt, at fremtidige økonomiske fordele vil fragå selskabet, og forpligtelsens værdi kan måles pålideligt.

Ved første indregning måles aktiver og forpligtelser til kostpris. Efterfølgende måles aktiver og forpligtelser som beskrevet for hver enkelt.

Visse finansielle aktiver og forpligtelser måles til amortiseret kostpris, hvorved der indregnes en konstant effektiv rente over løbetiden. Amortiseret kostpris opgøres som oprindelig kostpris med fradrag af afdrag og tillæg/fradrag af den akkumulerede amortisering af forskellen mellem kostprisen og det nominelle beløb.

Ved indregning og måling tages hensyn til forudsigelige tab og risici, der fremkommer, inden årsregnskabet aflægges, og som be- eller afkræfter forhold, der eksisterer på balancedagen.

### **RESULTATOPGØRELSEN**

#### **Bruttofortjeneste**

Bruttofortjenesten består af sammentrækning af regnskabsposterne nettoomsætning, ændring i lagre af færdigvarer, varer under fremstilling og handelsvarer, andre driftsindtægter, omkostninger til råvarer og hjælpematerialer samt andre eksterne omkostninger.

#### **Nettoomsætning**

Nettoomsætningen ved salg af handelsvarer og færdigvarer indregnes i resultatopgørelsen, såfremt levering og risikoovergang til køber har fundet sted inden årets udgang. Nettoomsætningen indregnes ekskl. moms og med fradrag af rabatter i forbindelse med salget.

#### **Personaleomkostninger**

Personaleomkostninger omfatter lønninger og øvrige lønrelaterede omkostninger, herunder sygedagpenge til virksomhedens ansatte med fradrag af lønrefusioner fra det offentlige.

## ANVENDT REGNSKABSPRAKSIS

### **Finansielle indtægter og omkostninger**

Finansielle indtægter og omkostninger indregnes i resultatopgørelsen med de beløb, der vedrører regnskabsåret.

### **Skat af årets resultat**

Årets skat, som består af årets aktuelle skat og forskydning i udskudt skat, indregnes i resultatopgørelsen med den del, der kan henføres til årets resultat, og direkte på egenkapitalen med den del, der kan henføres til posteringer direkte på egenkapitalen.

## **BALANCEN**

### **Finansielle anlægsaktiver**

#### **Deposita**

Deposita måles til anskaffelsespris.

#### **Varebeholdninger**

Varebeholdninger måles til kostpris efter FIFO-metoden. I tilfælde, hvor nettorealiseringsværdien er lavere end kostprisen, nedskrives til denne lavere værdi.

#### **Tilgodehavender**

Tilgodehavender måles til amortiseret kostpris, hvilket sædvanligvis svarer til nominal værdi. Værdien reduceres med nedskrivning til imødegåelse af forventede tab.

Nedskrivninger til tab opgøres på grundlag af en individuel vurdering af de enkelte tilgodehavender.

#### **Gældsforpligtelser**

Andre gældsforpligtelser, som omfatter gæld til leverandører, tilknyttede og associerede virksomheder samt anden gæld, måles til amortiseret kostpris, hvilket sædvanligvis svarer til nominal værdi.