

SoHo ApS
Rosengade 30
8000 Aarhus C

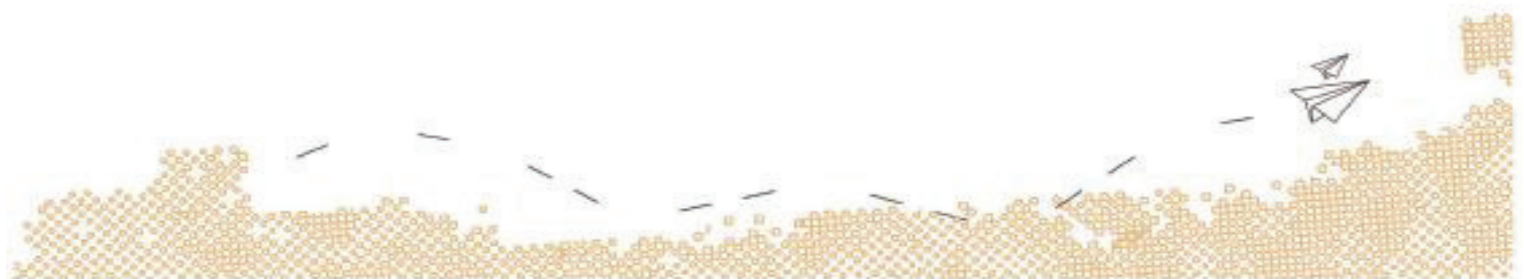
CVR-nr: 26 28 76 50

ÅRSRAPPORT
1. august 2021 - 31. juli 2022

(21. regnskabsår)

Godkendt på selskabets generalforsamling, den 30. november 2022


Dirigent, Hanne Møller



INDHOLDSFORTEGNELSE

Påtegninger

Ledelsespåtegning 3

Revisors erklæring om opstilling af årsregnskab 4

Ledelsesberetning mv.

Selskabsoplysninger 5

Ledelsesberetning 6

Årsregnskab 1. august 2021 - 31. juli 2022

Resultatopgørelse 7

Balance 8

Noter 10

Anvendt regnskabspraksis 11

LEDELSESPÅTEGNING

Direktionen har dags dato behandlet og godkendt årsrapporten for perioden 1. august 2021 - 31. juli 2022 for SoHo ApS.

Årsrapporten, der ikke er revideret, aflægges i overensstemmelse med årsregnskabsloven. Direktionen anser betingelserne for at undlade revision for opfyldt.

Det er vores opfattelse, at årsregnskabet giver et retvisende billede af selskabets aktiver, passiver og finansielle stilling pr. 31. juli 2022 samt af resultatet af selskabets aktiviteter for perioden 1. august 2021 - 31. juli 2022.

Ledelsesberetningen indeholder efter vores opfattelse en retvisende redegørelse for de forhold, beretningen omhandler.

Årsrapporten indstilles til generalforsamlingens godkendelse.

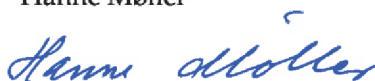
Aarhus C, den 17. november 2022

Direktion

Hanne Møldrup Jensen



Hanne Møller



REVISORS ERKLÆRING OM OPSTILLING AF ÅRSREGNSKAB

Til den daglige ledelse i SoHo ApS

Vi har opstillet årsregnskabet for SoHo ApS for perioden 1. august 2021 - 31. juli 2022 på grundlag af selskabets bogføring og øvrige oplysninger, som De har tilvejebragt.

Årsregnskabet omfatter anvendt regnskabspraksis, resultatopgørelse, balance og noter.

Vi har udført opgaven i overensstemmelse med ISRS 4410, Opgaver om opstilling af finansielle oplysninger.

Vi har anvendt vores faglige ekspertise til at assistere Dem med at udarbejde og præsentere årsregnskabet i overensstemmelse med årsregnskabsloven. Vi har overholdt relevante bestemmelser i revisorloven og International Ethics Standards Board for Accountants' internationale retningslinjer for revisorerets etiske adfærd (IESBA Code) herunder principper om integritet, objektivitet, professionel kompetence og fornøden omhu.

Årsregnskabet samt nøjagtigheden og fuldstændigheden af de oplysninger, der er anvendt til opstillingen af årsregnskabet, er Deres ansvar.

Da en opgave om opstilling af finansielle oplysninger ikke er en erklæringsopgave med sikkerhed, er vi ikke forpligtet til at verificere nøjagtigheden eller fuldstændigheden af de oplysninger, De har givet os til brug for at opstille årsregnskabet. Vi udtrykker derfor ingen revisions- eller reviewkonklusion om, hvorvidt årsregnskabet er udarbejdet i overensstemmelse med årsregnskabsloven.

Risskov, den 17. november 2022

REVISORHUSET
godkendte revisorer a/s
CVR-nr.: 26593093



Gert Andersen
Registreret revisor
mne15942

SELSKABSOPLYSNINGER

Selskabet

SoHo ApS
Rosengade 30
8000 Aarhus C

CVR-nr.: 26 28 76 50
Regnskabsår: 1. august - 31. juli

Direktion

Hanne Møldrup Jensen
Hanne Møller

Revisor

REVISORHUSET
godkendte revisorer a/s
Ravnsøvej 52
8240 Risskov

SoHo ApS

LEDELSESBERETNING

Selskabets væsentligste aktiviteter

Selskabets væsentligste aktiviteter har i lighed med tidligere år bestået af at drive detailhandel med herretøj.

Udviklingen i selskabets aktiviteter og økonomiske forhold

Selskabet har fortsat sine normale driftsaktiviteter. Der har ikke været enkeltstående begivenheder i regnskabsåret, som er af så væsentlig karakter, at det kræver omtale i ledelsesberetningen.

Årets udvikling og resultat er som forventet.

Betydningsfulde hændelser indtruffet efter statusdag

Der er efter regnskabsårets afslutning ikke indtruffet begivenheder, som væsentligt vil kunne påvirke selskabets finansielle stilling.

RESULTATOPGØRELSE

1. AUGUST 2021 - 31. JULI 2022

	2021/22	2020/21
BRUTTOFORTJENESTE	479.689	630.598
2 Personalemkostninger	-494.977	-400.324
DRIFTSRESULTAT	-15.288	230.274
Andre finansielle indtægter	7.441	5.359
Andre finansielle omkostninger	-9.311	-16.585
RESULTAT FØR SKAT	-17.158	219.048
Skat af årets resultat	2.703	-47.362
ÅRETS RESULTAT	-14.455	171.686
FORSLAG TIL RESULTATDISPONERING		
Overført resultat	-14.455	171.686
DISPONERET I ALT	-14.455	171.686

BALANCE PR. 31. JULI 2022
AKTIVER

	2022	2021
Deposita	76.880	76.880
Finansielle anlægsaktiver	76.880	76.880
ANLÆGSAKTIVER	76.880	76.880
Fremstillede færdigvarer og handelsvarer	390.700	343.080
Varebeholdninger	390.700	343.080
Udskudt skatteaktiv	54.362	51.659
Periodeafgrænsningsposter	5.608	9.080
Tilgodehavender	59.970	60.739
Likvide beholdninger	19.220	19.690
OMSÆTNINGSAKTIVER	469.890	423.509
AKTIVER	546.770	500.389

BALANCE PR. 31. JULI 2022
PASSIVER

	2022	2021
Virksomhedskapital	125.000	125.000
Overført resultat	129.464	143.919
EGENKAPITAL	254.464	268.919
Kreditinstitutter	115.341	53.591
Leverandører af varer og tjenesteydelser	46.128	45.612
Anden gæld	130.837	132.267
Kortfristede gældsforpligtelser	292.306	231.470
GÆLDSFORPLIGTELSE	292.306	231.470
PASSIVER	546.770	500.389

- 3 Kontraktlige forpligtelser og eventualposter mv.
 4 Pantsætninger og sikkerhedsstillelser

NOTER

	2021/22	2020/21
1 Særlige poster		
Selskabet har for at afbøde de store økonomiske konsekvenser af de danske myndigheders foranstaltninger for begrænsning af smittespredningen af Covid-19 i Danmark modtaget støtte fra forskellige kompensationsordninger.		
Den samlede modtagne kompensation, som selskabet har modtaget, er indregnet i resultatopgørelsen under andre driftsindtægter, der indgår i bruttofortjenesten.		
2 Personaleomkostninger		
Antal personer beskæftiget	2	2
Lønninger	475.145	381.383
Andre omkostninger til social sikring	19.832	18.941
Personaleomkostninger i alt	<u><u>494.977</u></u>	<u><u>400.324</u></u>
3 Kontraktlige forpligtelser og eventualposter mv.		
Selskabets samlede eventualforpligtelser udgør ca. 57 t.kr.		
4 Pantsætninger og sikkerhedsstillelser		
Ingen		

ANVENDT REGNSKABSPRAKSIS

GENERELT

Årsregnskabet for SoHo ApS for 2021/22 er udarbejdet i overensstemmelse med årsregnskabslovens bestemmelser for selskaber i regnskabsklasse B.

Årsregnskabet er aflagt efter samme regnskabspraksis som sidste år og aflægges i danske kroner.

Generelt om indregning og måling

Årsregnskabet er udarbejdet med udgangspunkt i det historiske kostprisprincip.

Indtægter indregnes i resultatopgørelsen i takt med at de indtjenes. Herudover indregnes værdireguleringer af finansielle aktiver og forpligtelser, der måles til dagsværdi eller amortiseret kostpris. Endvidere indregnes i resultatopgørelsen alle omkostninger, der er afholdt for at opnå årets indtjening, herunder afskrivninger, nedskrivninger og hensatte forpligtelser samt tilbageførsler som følge af ændrede regnskabsmæssige skøn af beløb, der tidligere har været indregnet i resultatopgørelsen.

Aktiver indregnes i balancen, når det er sandsynligt at fremtidige økonomiske fordele vil tilflyde selskabet, og aktivets værdi kan måles pålideligt.

Forpligtelser indregnes i balancen, når det er sandsynligt, at fremtidige økonomiske fordele vil fragå selskabet, og forpligtelsens værdi kan måles pålideligt.

Ved første indregning måles aktiver og forpligtelser til kostpris. Efterfølgende måles aktiver og forpligtelser som beskrevet for hver enkelt.

Visse finansielle aktiver og forpligtelser måles til amortiseret kostpris, hvorved der indregnes en konstant effektiv rente over løbetiden. Amortiseret kostpris opgøres som oprindelig kostpris med fradrag af afdrag og tillæg/fradrag af den akkumulerede amortisering af forskellen mellem kostprisen og det nominelle beløb.

Ved indregning og måling tages hensyn til forudsigelige tab og risici, der fremkommer, inden årsregnskabet aflægges, og som be- eller afkræfter forhold, der eksisterer på balancedagen.

RESULTATOPGØRELSEN

Generelt

Med henvisning til årsregnskabslovens § 32 er visse indtægter og omkostninger sammendraget i regnskabsposten bruttofortjeneste.

Bruttofortjeneste

Bruttofortjenesten består af sammentrækning af regnskabsposterne nettoomsætning, ændring i lagre af færdigvarer, varer under fremstilling og handelsvarer, andre driftsindtægter, omkostninger til råvarer og hjælpematerialer samt andre eksterne omkostninger.

Nettoomsætning

Nettoomsætningen ved salg af handelsvarer og færdigvarer indregnes i resultatopgørelsen, såfremt levering og risikoovergang til køber har fundet sted inden årets udgang. Nettoomsætningen indregnes ekskl. moms og med fradrag af rabatter i forbindelse med salget.

ANVENDT REGNSKABSPRAKSIS

Personaleomkostninger

Personaleomkostninger omfatter lønninger og øvrige lønrelaterede omkostninger, herunder sygedagpenge til virksomhedens ansatte med fradrag af lønrefusioner fra det offentlige.

Finansielle indtægter og omkostninger

Finansielle indtægter og omkostninger indregnes i resultatopgørelsen med de beløb, der vedrører regnskabsåret.

Skat af årets resultat

Årets skat, som består af årets aktuelle skat og forskydning i udskudt skat, indregnes i resultatopgørelsen med den del, der kan henføres til årets resultat, og direkte på egenkapitalen med den del, der kan henføres til posteringer direkte på egenkapitalen.

BALANCEN

Finansielle anlægsaktiver

Deposita

Deposita måles til anskaffelsespris.

Varebeholdninger

Varebeholdninger måles til kostpris efter FIFO-metoden. I tilfælde, hvor nettorealisationseværdien er lavere end kostprisen, nedskrives til denne lavere værdi.

Tilgodehavender

Tilgodehavender måles til amortiseret kostpris, hvilket sædvanligvis svarer til nominal værdi. Værdien reduceres med nedskrivning til imødegåelse af forventede tab.

Nedskrivninger til tab opgøres på grundlag af en individuel vurdering af de enkelte tilgodehavender.

Periodeafgrænsningsposter

Periodeafgrænsningsposter indregnet under aktiver omfatter afholdte omkostninger vedrørende efterfølgende regnskabsår.

Selskabsskat og udskudt skat

Aktuelle skatteforpligtelser og tilgodehavende aktuel skat indregnes i balancen som beregnet skat af årets skattepligtige indkomst reguleret for skat af tidligere års skattepligtige indkomster samt for betalte acontoskatter.

Udskudt skat måles efter den balanceorienterede gælds metode af midlertidige forskelle mellem regnskabsmæssig og skattemæssig værdi af aktiver og forpligtelser. I de tilfælde, f.eks. vedrørende aktier, hvor opgørelse af skatteværdien kan foretages efter alternative beskatningsregler, måles udskudt skat på grundlag af den planlagte anvendelse af aktivet henholdsvis afvikling af forpligtelsen.

ANVENDT REGNSKABSPRAKSIS

Udskudte skatteaktiver, herunder skatteværdien af fremførselsberettiget skattemæssigt underskud, måles til den værdi, hvortil aktivet forventes at kunne realiseres, enten ved udligning i skat af fremtidig indtjening eller ved modregning i udskudte skatteforpligtelser inden for samme juridiske skatteenhed. Eventuelle udskudte nettoskatteaktiver måles til nettorealiseringsværdi.

Udskudt skat måles på grundlag af de skatteregler og skattesatser, der med balancedagens lovgivning vil være gældende, når den udskudte skat forventes udløst som aktuel skat. Ændring i udskudt skat som følge af ændringer i skattesatser indregnes i resultatopgørelsen.

Gældsforpligtelser

Andre gældsforpligtelser, som omfatter gæld til leverandører, samt anden gæld, måles til amortiseret kostpris, hvilket sædvanligvis svarer til nominel værdi.