

**Grant Thornton**  
Statsautoriseret  
Revisionspartnerselskab

Stockholmsgade 45  
2100 København Ø  
CVR-nr. 34209936

T (+45) 33 110 220  
F (+45) 33 110 520

[www.grantthornton.dk](http://www.grantthornton.dk)

# **LZ Holding ApS**


**Gunderødvej 22, 2970 Hørsholm**

**CVR-nr. 26 26 56 65**

## **Årsrapport**

**1. juli 2015 - 30. juni 2016**

Årsrapporten er fremlagt og godkendt på selskabets ordinære generalforsamling den 6. december 2016.



Lars Grummisgaard Zinghersen  
Dirigent

**Indholdsfortegnelse**

---

|   | <b><u>Side</u></b> |
|---|--------------------|
| <b>Påtegninger</b>  |                    |
| Ledelsespåtegning   | 1                  |
| Den uafhængige revisors erklæringer                         | 2                  |
| <br>  |                    |
| <b>Ledelsesberetning</b>                                    |                    |
| Selskabsoplysninger   | 4                  |
| Koncernoversigt   | 5                  |
| Hovedtal og nøgletal for koncernen                          | 6                  |
| Ledelsesberetning   | 8                  |
| <br>  |                    |
| <b>Koncern- og årsregnskab 1. juli 2015 - 30. juni 2016</b> |                    |
| Anvendt regnskabspraksis                                    | 11                 |
| Resultatopgørelse   | 21                 |
| Balance   | 23                 |
| Egenkapitalopgørelse for koncernen                          | 27                 |
| Egenkapitalopgørelse for modervirksomheden                  | 27                 |
| Pengestrømsopgørelse  | 28                 |
| Noter   | 29                 |

## Ledelsespåtegning

---

Direktionen har dags dato aflagt årsrapporten for regnskabsåret 1. juli 2015 - 30. juni 2016 for LZ Holding ApS.

Årsrapporten er aflagt i overensstemmelse med årsregnskabsloven.

Jeg anser den valgte regnskabspraksis for hensigtsmæssig, og efter min opfattelse giver koncernregnskab og årsregnskabet et retvisende billede af koncernens og selskabets aktiver, passiver og finansielle stilling pr. 30. juni 2016, af resultatet af koncernens og selskabets aktiviteter og af koncernens pengestrømme for regnskabsåret 1. juli 2015 - 30. juni 2016.

Ledelsesberetningen indeholder efter min opfattelse en retvisende redegørelse for de forhold, som beretningen omhandler.

Årsrapporten indstilles til generalforsamlingens godkendelse.

Hørsholm, den 6. december 2016

Direktion



Lars Grummisgaard Zingiersen

## **Den uafhængige revisors erklæringer**

---

### **Til kapitalejeren i LZ Holding ApS**

#### **Påtegning på koncernregnskabet og årsregnskabet**

Vi har revideret koncernregnskabet og årsregnskabet for LZ Holding ApS for regnskabsåret 1. juli 2015 - 30. juni 2016, der omfatter anvendt regnskabspraksis, resultatopgørelse, balance, egenkapitalopgørelse og noter for såvel koncernen som selskabet samt pengestrømsopgørelse for koncernen. Koncernregnskabet og årsregnskabet udarbejdes efter årsregnskabsloven.

#### **Ledelsens ansvar for koncernregnskabet og årsregnskabet**

Ledelsen har ansvaret for udarbejdelsen af et koncernregnskab og et årsregnskab, der giver et retvisende billede i overensstemmelse med årsregnskabsloven. Ledelsen har endvidere ansvaret for den interne kontrol, som ledelsen anser nødvendig for at udarbejde et koncernregnskab og et årsregnskab uden væsentlig fejlinformation, uanset om denne skyldes besvigelser eller fejl.

#### **Revisors ansvar**

Vores ansvar er at udtrykke en konklusion om koncernregnskabet og årsregnskabet på grundlag af vores revision. Vi har udført revisionen i overensstemmelse med internationale standarder om revision og yderligere krav ifølge dansk revisorlovgivning. Dette kræver, at vi overholder etiske krav samt planlægger og udfører revisionen for at opnå høj grad af sikkerhed for, om koncernregnskabet og årsregnskabet er uden væsentlig fejlinformation.

En revision omfatter udførelse af revisionshandlinger for at opnå revisionsbevis for beløb og oplysninger i koncernregnskabet og årsregnskabet. De valgte revisionshandlinger afhænger af revisors vurdering, herunder vurdering af risici for væsentlig fejlinformation i koncernregnskabet og årsregnskabet, uanset om denne skyldes besvigelser eller fejl. Ved risikovurderingen overvejer revisor intern kontrol, der er relevant for selskabets udarbejdelse af et koncernregnskab og et årsregnskab, der giver et retvisende billede. Formålet hermed er at udforme revisionshandlinger, der er passende efter omstændighederne, men ikke at udtrykke en konklusion om effektiviteten af selskabets interne kontrol. En revision omfatter endvidere vurdering af, om ledelsens valg af regnskabspraksis er passende, om ledelsens regnskabsmæssige skøn er rimelige samt den samlede præsentation af koncernregnskabet og årsregnskabet.

Det er vores opfattelse, at det opnåede revisionsbevis er tilstrækkeligt og egnet som grundlag for vores konklusion.

Revisionen har ikke givet anledning til forbehold.

## Den uafhængige revisors erklæringer

---

### Konklusion

Det er vores opfattelse, at koncernregnskabet og årsregnskabet giver et retvisende billede af koncernens og selskabets aktiver, passiver og finansielle stilling pr. 30. juni 2016, af resultatet af koncernens og selskabets aktiviteter og af koncernens pengestrømme for regnskabsåret 1. juli 2015 - 30. juni 2016 i overensstemmelse med årsregnskabsloven.

### Udtalelse om ledelsesberetningen

Vi har i henhold til årsregnskabsloven gennemlæst ledelsesberetningen. Vi har ikke foretaget yderligere handlinger i tillæg til den udførte revision af koncernregnskabet og årsregnskabet. Det er på denne baggrund vores opfattelse, at oplysningerne i ledelsesberetningen er i overensstemmelse med koncernregnskabet og årsregnskabet.

København, den 6. december 2016

**Grant Thornton**

Statsautoriseret Revisionspartnerselskab  
CVR-nr. 34 20 99 36



Jan Tønnesen  
statsautoriseret revisor

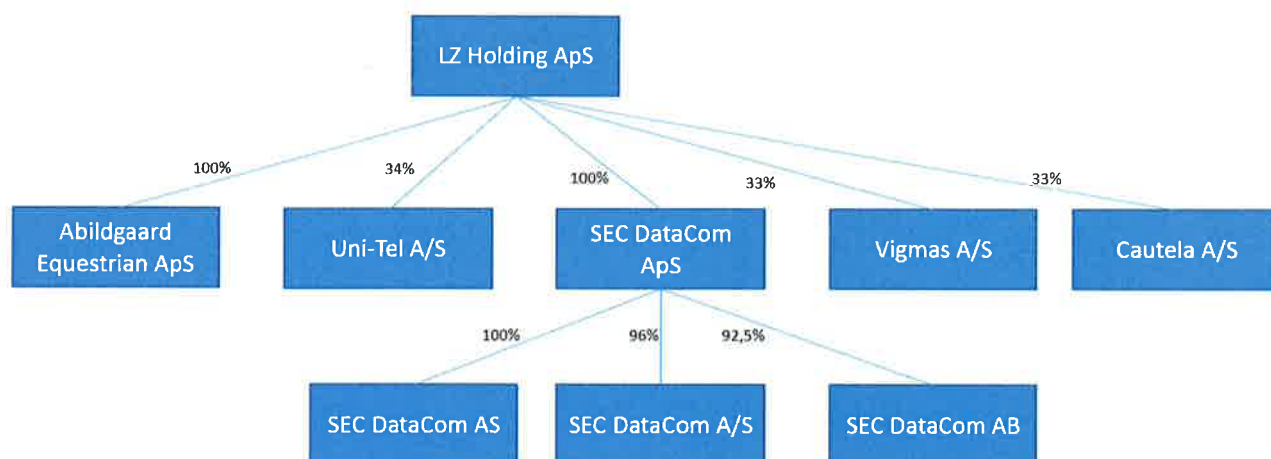
## Selskabsoplysninger

---

|                                 |   |
|---------------------------------|---|
| <b>Selskabet</b>                | LZ Holding ApS<br>Gunderødvej 22<br>2970 Hørsholm   |
|                                 | CVR-nr.: 26 26 56 65  |
|                                 | Stiftet: 1. oktober 2001  |
|                                 | Hjemsted: Hørsholm  |
|                                 | Regnskabsår: 1. juli - 30. juni   |
| <b>Direktion</b>                | Lars Grummisgaard Zinglersen  |
| <b>Revision</b>                 | Grant Thornton, Statsautoriseret Revisionspartnerselskab<br>Stockholmsgade 45<br>2100 København Ø     |
| <b>Dattervirksomheder</b>       | SEC DataCom Holding ApS, Allerød<br>Abildgaard Equestrian ApS, Hørsholm                               |
| <b>Associerede virksomheder</b> | Uni-Tel A/S, Allerød<br>Vigmas A/S, Ålgårde<br>Cautela A/S, Allerød<br>Skovbakkevej 14 ApS, Helsingør |

## Koncernoversigt

---



**Hovedtal og nøgletal for koncernen**

|  | 2015/16<br>t.kr. | 2014/15<br>t.kr. | 2013/14<br>t.kr. | 2012/13<br>t.kr. | 2011/12<br>t.kr. |
|--|------------------|------------------|------------------|------------------|------------------|
| <b>Resultatopgørelse:</b>                        |                  |                  |                  |                  |                  |
| Nettoomsætning                                   | 594.319          | 479.280          | 410.367          | 366.035          | 306.136          |
| Bruttoresultat                                   | 46.566           | 43.424           | 41.939           | 36.362           | 34.378           |
| Resultat af ordinær primær drift                 | 8.935            | 7.127            | 9.129            | 4.727            | 4.391            |
| Finansielle poster, netto                        | -1.377           | 11.176           | -3.052           | -477             | -2.552           |
| Årets resultat                                   | 5.779            | 17.493           | 5.579            | 3.294            | 337              |
| <b>Balance:</b>                                  |                  |                  |                  |                  |                  |
| Balancesum                                       | 212.212          | 216.646          | 165.610          | 139.302          | 127.742          |
| Investeringer i materielle anlægsaktiver         | 2.238            | 397              | 1.849            | 3.560            | 5.552            |
| Egenkapital                                      | 29.220           | 25.342           | 9.049            | 4.148            | 1.774            |
| <b>Pengestrømme:</b>                             |                  |                  |                  |                  |                  |
| Driftsaktivitet                                  | 18.125           | -4.865           | -9.715           | -6.756           | -3.439           |
| Investeringsaktivitet                            | 809              | -2.696           | -177             | -2.611           | -5.569           |
| Finansieringsaktivitet                           | -566             | -1.396           | -683             | -1.339           | -8.189           |
| Pengestrømme i alt                               | 18.368           | -8.957           | -10.575          | -10.706          | -17.197          |
| <b>Medarbejdere:</b>                             |                  |                  |                  |                  |                  |
| Gennemsnitligt antal heltidsansatte medarbejdere | 52               | 51               | 42               | 42               | 42               |
| <b>Nøgletal i %:</b>                             |                  |                  |                  |                  |                  |
| Bruttomargin                                     | 7,8              | 9,1              | 10,2             | 9,9              | 11,2             |
| Overskudsgrad (EBIT-margin)                      | 1,5              | 1,5              | 2,2              | 1,3              | 1,4              |
| Likviditetsgrad                                  | 97,9             | 96,0             | 94,1             | 87,6             | 81,1             |
| Soliditetsgrad                                   | 13,8             | 11,7             | 5,5              | 3,0              | 1,4              |
| Egenkapitalforrentning                           | 21,2             | 101,7            | 84,5             | 111,2            | 14,5             |

Beregningen af hoved- og nøgletal følger i al væsentlighed Finansforeningens anbefalinger og afviger kun på nogle punkter herfra.

De i hoved- og nøgletalsoversigten anførte nøgletal er beregnet således:

$$\text{Bruttomargin} = \frac{\text{Bruttoresultat} \times 100}{\text{Nettoomsætning}}$$

$$\text{Overskudsgrad (EBIT-margin)} = \frac{\text{Resultat af primær drift (EBIT)} \times 100}{\text{Nettoomsætning}}$$



## **Hovedtal og nøgletal for modervirksomheden**

---

|                               |  |
|-------------------------------|--|
| <b>Likviditetsgrad</b>        | $\frac{\text{Omsætningsaktiver} \times 100}{\text{Kortfristede gældsforpligtelser}}$                       |
| <b>Soliditetsgrad</b>         | $\frac{\text{Egenkapital eksklusive minoritetsinteresser ultimo} \times 100}{\text{Aktiver i alt ultimo}}$ |
| <b>Egenkapitalforrentning</b> | $\frac{\text{*Resultat} \times 100}{\text{Gennemsnitlig egenkapital eksklusive minoritetsinteresser}}$     |
| <b>*Resultat</b>              | Årets resultat med fradrag af minoritetsinteressers andel heraf  |

## **Ledelsesberetning**

---

### **Koncernens væsentligste aktiviteter**

LZ Holding ApS' formål er at eje kapitalandele i tilknyttede og associerede selskaber samt anden investeringsaktivitet.

Selskabet ejer 100 % af anparterne i SEC DataCom Holding ApS, hvis formål er at eje aktier i driftsselskabet SEC DataCom A/S i Danmark, SEC DataCom AB i Sverige og SEC DataCom AS i Norge.

Aktiviteten i virksomhederne SEC DataCom A/S, SEC DataCom AB og SEC DataCom AS består i Value Added Distribution af produkter og løsninger inden for IT-Security, Communications, Storage og Backup, samt salg af serviceydelser, uddannelse og support til understøttelse af disse områder.

Selskabet ejer 34 % af aktierne i Uni-Tel A/S, hvis formål er at tilbyde SIP trunking, mobiltelefoni, hosted PBX ydelser, samt drifts- og konsulentytelser af tele- og datakommunikation samt dertil knyttet virksomhed.

Selskabet ejer 100 % af anparterne i Abildgaard Equestrian ApS, hvis formål er handel med rideartikler, dyrefoder og dyr samt hermed beslægtet virksomhed. Selskabets formål er endvidere event- og marketingsaktiviteter.

Selskabet ejer 5,54 % af aktierne i Nordlys AB og 16,17 % af anparterne i Nordlys Herning ApS. Begge selskabers formål er at eje ejendomme direkte eller gennem andre selskaber.

### **Usædvanlige forhold**

Der er efter ledelsens skøn ikke konstateret usædvanlige forhold i regnskabsåret, der er væsentlige for vurdering af årsrapporten for 2015/16.

### **Udvikling i aktiviteter og økonomiske forhold**

I mere end 5 år i træk har datterselskabet SEC DataCom A/S udvist en vækst i bruttoresultat, hvilket ledelsen finder tilfredsstillende.

SEC DataCom AB i Sverige har i selskabets andet regnskabsår øget omsætningen fra 22 mSEK til 99 mSEK. Underskuddet er faldet fra mSEK -6,1 til mSEK -1,5, hvoraf mSEK 1,1 kan henføres til valutakurstab. Virksomheden forventer at denne positive udvikling fortsætter i næste regnskabsår. Det er ligeledes ledelsens forventning at næste regnskabsår vil udvise overskud.

I december 2015 etablerede SEC DataCom Holding ApS selskabet SEC DataCom AS i Norge. I løbet af dette første regnskabsår har der pågået investeringer i ansættelse af personale og opstartsaktiviteter for at sikre en hurtig og solid etablering på det norske marked. Udviklingen er positiv og ledelsen forventer overskud i det kommende regnskabsår.

## **Ledelsesberetning**

---

Den associerede virksomhed Uni-Tel A/S har ligeledes i regnskabsåret haft en betydelig vækst i omsætning og indtjening. Overskuddet før skat er steget til mDKK 10,7. Ledelsen i virksomheden har en forventning om, at denne positive udvikling fortsætter.

Det har betydet en samlet positiv udvikling i holdingselskabets aktiviteter.

Ledelsen finder på dette grundlag resultatet for tilfredsstillende.

### **Særlige risici**

Koncernens væsentligste driftsrisiko er knyttet til udviklingen i datterselskabernes markeder samt rente- og valutakursudviklingen på de finansielle markeder.

Pris-, valuta- og renterisici

Koncernen er generelt eksponeret for valutarisici, som følge af udviklingen i dollar og svenske kroner.

Datterselskaberne har både væsentlige køb og salg af varer i dollars.

Koncernen er påvirket af den generelle udvikling af renten, som hovedsagelig vedrørende bankgæld.

### **Miljøforhold**

Koncernens drift har ingen særlige miljøpåvirkninger.

### **Videnressourcer**

Koncernens videnressourcer er i det væsentligste datterselskabets medarbejdernes og deres relationer i markedet.

### **Forsknings- og udviklingsaktiviteter**

Selskabet har ingen forsknings- og udviklingsaktiviteter.

### **Den forventede udvikling**

Selskabets ledelse forventer en stigning i omsætning og indtjening i det kommende regnskabsår.

### **Begivenheder efter regnskabsårets udløb**

Der er i øvrigt ikke efter ledelsens skøn indtruffet andre betydelige hændelser efter regnskabsårets udløb, som væsentligt vil kunne forrykke koncernens eller selskabets finansielle stilling.

### **Redegørelse for samfundsansvar**

Koncernen har ikke udarbejdet politikker vedrørende samfundsansvar, herunder politikker for menneskerettigheder og klima.

## **Ledelsesberetning**

---

### **Måltal og politikker for det underrepræsenterede køn**

Koncernens overordnede politik er at ansatte eller forfremme de bedst egnede personer uanset køn. Traditionelt er de ledende stillinger i branchen overrepræsenteret af mænd ligesom ansøgninger til nye stillinger overvejende er mænd, hvilket vanskeliggør en ligelig fordeling mellem kønnene.

Koncernens politik i relation til andel af det underrepræsenterede køn bliver løbende revurderet med henblik på at skabe et fundament, der kan øge ligheden mellem kønnene.

### **Øvrige ledelseslag**

Ledelsen finder fordelingen i koncernen for tilfredsstillende under hensyntagen til, at branchen er mandsdomineret. Koncernens absolut største datterselskab SEC DataCom A/S har en fordeling 33/66 mellem kvinder og mænd.

## **Anvendt regnskabspraksis**

---

Årsrapporten for LZ Holding ApS er aflagt i overensstemmelse med årsregnskabslovens bestemmelser for en stor klasse C-virksomhed.

Årsrapporten er aflagt efter samme regnskabspraksis som sidste år og aflægges i danske kroner.

### **Ændring i regnskabsmæssige præsentation**

Selskabets ledelse har i forbindelse med udarbejdelse af årsrapporten for 2015/16 foretaget en række præsentationsmæssige ændringer. Ændringerne har ingen konsekvenser på resultat, aktiver og egenkapital.

### **Generelt om indregning og måling**

I resultatopgørelsen indregnes indtægter i takt med, at de indtjenes. Herunder indregnes værdireguleringer af finansielle aktiver og forpligtelser. I resultatopgørelsen indregnes ligeledes alle omkostninger, herunder afskrivninger, nedskrivninger og hensatte forpligtelser samt tilbageførsler som følge af ændrede regnskabsmæssige skøn af beløb, der tidligere har været indregnet i resultatopgørelsen.

Aktiver indregnes i balancen, når det er sandsynligt, at fremtidige økonomiske fordele vil tilflyde koncernen, og aktivets værdi kan måles pålideligt.

Forpligtelser indregnes i balancen, når det er sandsynligt, at fremtidige økonomiske fordele vil fragå koncernen, og forpligtelsens værdi kan måles pålideligt.

Ved første indregning måles aktiver og forpligtelser til kostpris. Efterfølgende måles aktiver og forpligtelser som beskrevet nedenfor for hver enkelt regnskabspost.

Visse finansielle aktiver og forpligtelser måles til amortiseret kostpris, hvorved der indregnes en konstant effektiv rente over løbetiden. Amortiseret kostpris opgøres som oprindelig kostpris med fradrag af eventuelle afdrag samt tillæg/fradrag af den akkumulerede amortisering af forskellen mellem kostpris og nominelt beløb. Herved fordeles kurstab og kursgevinst over aktivets eller forpligtelsens løbetid.

Ved indregning og måling tages hensyn til forudsigelige tab og risici, der fremkommer inden årsrapporten aflægges, og som vedrører forhold, der eksisterede på balancedagen.

### **Omregning af fremmed valuta**

Transaktioner i fremmed valuta omregnes til transaktionsdagens kurs. Valutakursdifferencer, der opstår mellem transaktionsdagens kurs og kursen på betalingsdagen, indregnes i resultatopgørelsen som en finansiell post.

Tilgodehavender, gæld og andre monetære poster i fremmed valuta, omregnes til balancedagens valutakurs. Forskellen mellem balancedagens kurs og kursen på tidspunktet for tilgodehavendets eller gældsforpligtelsens opståen eller indregning i seneste årsregnskab indregnes i resultatopgørelsen under finansielle indtægter og omkostninger.

## Anvendt regnskabspraksis

---

Anlægsaktiver og andre ikke-monetære aktiver, der er købt i fremmed valuta og som ikke anses for at være investeringsaktiver måles til kursen på transaktionsdagen.

Opfylder de udenlandske tilknyttede virksomheder og associerede virksomheder kriterierne for selvstændige enheder, omregnes resultatopgørelserne til en gennemsnitlig valutakurs for perioden, og balanceposterne omregnes til balancedagens valutakurser. Kursdifferencer, som er opstået ved omregning af udenlandske tilknyttede virksomheders egenkapital ved årets begyndelse til balancedagens valutakurser, indregnes direkte på egenkapitalen. Dette gælder også kursdifferencer, som er opstået ved omregning af resultatopgørelser fra gennemsnitskurser til balancedagens valutakurser.

Ved indregning af udenlandske tilknyttede virksomheder, der er integrerede enheder, omregnes monetære poster til balancedagens kurs. Ikke-monetære poster omregnes til kursen på anskaffelsestidspunktet eller på tidspunktet for efterfølgende op- eller nedskrivning af aktivet. Resultatopgørelsens poster omregnes til transaktionsdagens kurs, idet poster afledt af ikke-monetære poster dog omregnes til historiske kurser for den ikke-monetære post.

Kursregulering af mellemværender med udenlandske tilknyttede virksomheder, der anses for en del af den samlede investering i tilknyttede virksomheder, indregnes direkte i egenkapitalen. Tilsvarende indregnes valutakursgevinster og valutakurstab på lån og afledte finansielle instrumenter, som er indgået til kurssikring af selvstændige udenlandske tilknyttede virksomheder, direkte i egenkapitalen.

### Afledte finansielle instrumenter

Afledte finansielle instrumenter indregnes første gang i balancen til kostpris og måles efterfølgende til dagsværdi. Positive og negative dagsværdier af afledte finansielle instrumenter indgår i andre tilgodehavender henholdsvis anden gæld.

Ændringer i dagsværdien af afledte finansielle instrumenter, der er beregnet til sikring af dagsværdien af et indregnet aktiv eller en indregnet forpligtelse, indregnes i resultatopgørelsen sammen med eventuelle ændringer i dagsværdien af det sikrede aktiv eller den sikrede forpligtelse.

Ændringer i dagsværdien af afledte finansielle instrumenter, der er klassificeret som og opfylder betingelserne for sikring af fremtidige pengestrømme, indregnes i andre tilgodehavender eller anden gæld og i egenkapitalen.

Resultater den fremtidige transaktion i indregning af aktiver eller forpligtelser, overføres beløb, som tidligere er indregnet i egenkapitalen til kostprisen for henholdsvis aktivet eller forpligtelsen. Resultater den fremtidige transaktion i indtægter eller omkostninger, overføres beløb, som løbende er indregnet i egenkapitalen, til resultatopgørelsen i den periode, hvor det sikrede påvirker resultatopgørelsen.

For afledte finansielle instrumenter, som ikke opfylder betingelserne for behandling som sikringsinstrumenter, indregnes ændringer i dagsværdi løbende i resultatopgørelsen.

## Anvendt regnskabspraksis

---

Ændring i dagsværdien af afledte finansielle instrumenter, som anvendes til sikring af nettoinvesteringer i selvstændige udenlandske tilknyttede virksomheder eller associerede virksomheder, indregnes direkte i egenkapitalen.

### Koncernregnskabet

Koncernregnskabet omfatter modervirksomheden LZ Holding ApS samt tilknyttede virksomheder, hvori LZ Holding ApS direkte eller indirekte besidder mere end 50% af stemmerettighederne eller på anden måde har bestemmende indflydelse. Virksomheder, hvori koncernen besidder mellem 20% og 50% af stemmerettighederne og udøver betydelig, men ikke bestemmende indflydelse, betragtes som associerede virksomheder, jf. koncernoversigten.

Ved konsolideringen foretages eliminering af koncerninterne indtægter og omkostninger, aktiebesiddelser, interne mellemværender og udbytter samt realiserede og urealiserede fortjenester og tab ved transaktioner mellem de konsoliderede virksomheder.

Kapitalandele i tilknyttede virksomheder udlignes med den forholdsmæssige andel af de tilknyttede virksomheders handelsværdi af nettoaktiver og forpligtelser på anskaffelsestidspunktet.

Nyerhvervede eller nystiftede virksomheder indregnes i koncernregnskabet fra anskaffelsestidspunktet. Solgte eller afviklede virksomheder indregnes i den konsoliderede resultatopgørelse frem til afståelsestidspunktet. Sammenligningstal korrigeres ikke for ny erhvervede, solgte eller afviklede virksomheder.

Ved køb af nye virksomheder anvendes overtagelsesmetoden, hvorefter de nytilkøbte virksomheders identificerede aktiver og forpligtelser måles til dagsværdi på erhvervelsestidspunktet. Omkostninger til omstruktureringer, som er indregnet i den overtagne virksomhed inden overtagelsesdagen og som ikke er aftalt som led i virksomhedsovertagelsen, indgår i overtagelsesbalancen og dermed fastlæggelse af goodwill. Omstruktureringer, der besluttet af den overtagne virksomhed, indregnes i resultatopgørelsen. Der tages hensyn til skatteeffekten af de foretagne omvurderinger.

Positive forskelsbeløb (goodwill) mellem kostpris og dagsværdi af overtagne identificerbare aktiver og forpligtelser, inklusiv hensatte forpligtelser til omstrukturering, indregnes under immaterielle anlægsaktiver og afskrives systematisk over resultatopgørelsen efter en individuel vurdering af den økonomiske brugstid. Negative forskelsbeløb (negativ goodwill) indregnes som en indtægt i resultatopgørelsen på overtagelsestidspunktet, når de almindelige betingelser for indregning af en indtægt er til stede.

Goodwill og negativ goodwill fra erhvervede virksomheder kan reguleres indtil 12 måneder efter overtagelsen.

Fortjeneste eller tab ved afhændelse eller afvikling af tilknyttede virksomheder og associerede virksomheder opgøres som forskellen mellem salgsprisen eller afviklingssummen og den regnskabsmæssige værdi af nettoaktiver på salgstidspunktet inklusiv ikke afskrevet goodwill og forventede omkostninger til salg eller afvikling.

## **Anvendt regnskabspraksis**

---

Ved virksomhedssammenslutninger som køb og salg af kapitalandele, fusioner, spaltninger, tilførsel af aktiver og aktieombytninger mv. ved deltagelse af virksomheder under modervirksomhedens kontrol anvendes sammenlægningsmetoden, hvor sammenlægningen anses som gennemført på erhvervelsestidspunktet uden tilpasning af sammenligningstal. Forskelle mellem det aftalte vederlag og den erhvervede virksomheds regnskabsmæssige værdi indregnes på egenkapitalen.

### **Minoritetsinteresser**

I koncernregnskabet indregnes de tilknyttede virksomheders regnskabsposter 100%. Minoritetsinteressernes forholdsmæssige andel af de tilknyttede virksomheders resultat og egenkapital reguleres årligt og opføres som særskilte poster under resultatopgørelse og balance.

## **Resultatopgørelsen**

### **Nettoomsætning**

Nettoomsætning indregnes i resultatopgørelsen, såfremt levering og risikoovergang til køber har fundet sted inden årets udgang, og såfremt indtægten kan opgøres pålideligt og forventes modtaget. Nettoomsætningen indregnes eksklusive moms og afgifter og med fradrag af rabatter i forbindelse med salget.

### **Vareforbrug**

Vareforbrug omfatter omkostninger til køb af råvarer og hjælpematerialer med fradrag af rabatter samt årets forskydning i varebeholdningerne.

### **Andre driftsindtægter og driftsomkostninger**

Andre driftsindtægter og driftsomkostninger indeholder regnskabsposter af sekundær karakter i forhold til virksomhedens hovedaktiviteter.

### **Andre eksterne omkostninger**

Andre eksterne omkostninger omfatter omkostninger til distribution, salg, reklame, administration, lokaler, tab på debitorer og operationelle leasingomkostninger.

### **Personaleomkostninger**

Personaleomkostninger omfatter løn og gager, inklusive feriepenge og pensioner samt andre omkostninger til social sikring mv. til selskabets medarbejdere. I personaleomkostninger er fratrukket modtagne godtgørelser fra offentlige myndigheder.

### **Af- og nedskrivninger**

Af- og nedskrivninger indeholder årets af- og nedskrivninger samt fortjeneste og tab ved salg af immaterielle og materielle anlægsaktiver.



## **Anvendt regnskabspraksis**

---

### **Finansielle indtægter og omkostninger**

Finansielle indtægter og omkostninger indeholder renter, realiserede og urealiserede kursgevinster og -tab vedrørende finansielle aktiver og forpligtelser, amortisering af finansielle aktiver og forpligtelser, samt tillæg og godtgørelser under acontoskatteordningen mv. Finansielle indtægter og omkostninger indregnes i resultatopgørelsen med de beløb, der vedrører regnskabsåret.

### **Indtægter af kapitalandele i tilknyttede virksomheder og associerede virksomheder**

I modervirksomhedens resultatopgørelse indregnes den forholdsmæssige andel af de enkelte tilknyttede virksomheders resultat efter skat efter fuld eliminering af intern avance eller tab og fradrag af afskrivning på koncerngoodwill.

I både koncernens og modervirksomhedens resultatopgørelser indregnes den forholdsmæssige andel af de associerede virksomheders resultat efter skat efter eliminering af forholdsmæssig andel af intern avance eller tab og fradrag af afskrivning på koncerngoodwill.

### **Skat af årets resultat**

Årets skat, der består af årets aktuelle selskabsskat og ændring i udskudt skat, indregnes i resultatopgørelsen med den del, der kan henføres til årets resultat, og direkte i egenkapitalen med den del, der kan henføres til posteringer direkte på egenkapitalen.

Modervirksomheden og de danske tilknyttede virksomheder er omfattet af de danske regler om tvungen sambeskatning af koncernens danske virksomheder. Modervirksomheden er administrationselskab for sambeskatningen og afregner som følge heraf alle betalinger af selskabsskat med skattemyndighederne.

Den aktuelle danske selskabsskat fordeles ved afregning af sambeskatningsbidrag mellem de sambeskatte virksomheder i forhold til disses skattepligtige indkomster. I tilknytning hertil modtager virksomheder med skattemæssigt underskud sambeskatningsbidrag fra virksomheder, der har kunnet anvende dette underskud (fuld fordeling).

## **Balancen**

### **Immaterielle anlægsaktiver**

#### **Goodwill**

Goodwill afskrives over den økonomiske levetid, der fastlægges på baggrund af ledelsens erfaringer med de enkelte forretningsområder. Afskrivningsperioden udgør 10 år, da ledelsen forventer en stærk markedsposition på det svenske marked, hvor goodwill er opstået.

#### **Materielle anlægsaktiver**

Materielle anlægsaktiver måles til kostpris med fradrag af akkumulerede afskrivninger og nedskrivninger.

## Anvendt regnskabspraksis

---

Afskrivningsgrundlaget er kostpris med fradrag af eventuel forventet restværdi efter afsluttet brugstid. Afskrivningsperioden og restværdien fastsættes på anskaffelsestidspunktet og revurderes årligt. Overstiger restværdien aktivets regnskabsmæssige værdi, ophører afskrivningen.

Kostprisen omfatter anskaffelsesprisen samt omkostninger direkte tilknyttet anskaffelsen indtil det tidspunkt, hvor aktivet er klar til at blive taget i brug.

Kostprisen på et samlet aktiv opdeles i separate bestanddele, der afskrives hver for sig, hvor brugstiden på de enkelte bestanddele er forskellig.

Der foretages lineære afskrivninger baseret på følgende vurdering af aktivernes forventede brugstider:

|   |        |
|---|--------|
| Kunst                                   | 25 år  |
| Andre anlæg, driftsmateriel og inventar | 3-5 år |

Småaktiver med en forventet levetid under 1 år indregnes i anskaffelsesåret som omkostninger i resultatopgørelsen.

Fortjeneste eller tab ved afhændelse af materielle anlægsaktiver opgøres som forskellen mellem salgspris med fradrag af salgsmkostninger og den regnskabsmæssige værdi på salgstidspunktet. Fortjeneste eller tab indregnes i resultatopgørelsen under af- og nedskrivninger.

### Leasingkontrakter

Leasingkontrakter vedrørende materielle anlægsaktiver, hvor koncernen har alle væsentlige risici og fordele forbundet med ejendomsretten (finansiel leasing), måles ved første indregning i balancen til laveste værdi af dagsværdi og nutidsværdien af de fremtidige leasingydelser. Ved beregning af nutidsværdien anvendes leasingaftalens interne rentefod eller alternativt virksomhedens lånerente som diskonteringsfaktor. Finansielt leasede aktiver behandles herefter som øvrige tilsvarende materielle anlægsaktiver.

Den kapitaliserede restleasingforpligtelse indregnes i balancen som en gældsforpligtelse, og leasingydelsens rentedel indregnes over kontraktens løbetid i resultatopgørelsen.

Alle øvrige leasingkontrakter betragtes som operationel leasing. Ydelser i forbindelse med operationel leasing og øvrige lejeaftaler indregnes i resultatopgørelsen over kontraktens løbetid. Koncernens samlede forpligtelse vedrørende operationelle leasingaftaler og lejeaftaler oplyses under eventualposter.

### Nedskrivning på anlægsaktiver

Den regnskabsmæssige værdi af såvel immaterielle som materielle anlægsaktiver samt kapitalandele i dattervirksomheder og associerede virksomheder vurderes årligt for indikationer på værdiforringelse, ud over det som udtrykkes ved afskrivning.

## Anvendt regnskabspraksis

---

Foreligger der indikationer på værdiforringelse, foretages nedskrivningstest af hvert enkelt aktiv henholdsvis gruppe af aktiver. Der foretages nedskrivning til genindvindingsværdien, såfremt denne er lavere end den regnskabsmæssige værdi.

Som genindvindingsværdi anvendes den højeste værdi af nettosalgspris og kapitalværdi. Kapitalværdien opgøres som nutidsværdien af de forventede nettopengestrømme fra anvendelsen af aktivet eller aktivgruppen.

Tidligere indregnede nedskrivninger tilbageføres, når betingelsen for nedskrivningen ikke længere består. Nedskrivninger på goodwill tilbageføres ikke.

### Indretning af lejede lokaler

Indretning af lejede lokaler måles til kostpris med fradrag af akkumulerede afskrivninger. Der foretages lineære afskrivninger baseret på vurdering af aktivets forventede brugstid, der er sat til 5 år.

### Finansielle anlægsaktiver

#### Kapitalandele i tilknyttede virksomheder og associerede virksomheder

Kapitalandele i tilknyttede virksomheder og associerede virksomheder indregnes i balancen til den forholdsmæssige andel af virksomhedens regnskabsmæssige indre værdi. Denne opgøres efter modervirksomhedens regnskabspraksis med fradrag eller tillæg af urealiserede koncerninterne avancer og tab samt med tillæg eller fradrag af resterende værdi af positiv eller negativ goodwill opgjort efter overtagelsesmetoden.

Tilknyttede virksomheder og associerede virksomheder med negativ regnskabsmæssig indre værdi indregnes uden værdi, og et eventuelt tilgodehavende hos disse virksomheder nedskrives med modervirksomhedens andel af den negative indre værdi i det omfang, tilgodehavendet vurderes som uerholdeligt. Såfremt den regnskabsmæssige negative indre værdi overstiger tilgodehavender, indregnes det resterende beløb under hensatte forpligtelser i det omfang, modervirksomheden har en retlig eller faktisk forpligtelse til at dække disse virksomheders underbalance.

Nettoopskrivning af kapitalandele i tilknyttede virksomheder og associerede virksomheder overføres under egenkapitalen til reserve for nettoopskrivning efter den indre værdis metode i det omfang, den regnskabsmæssige værdi overstiger kostprisen. Udbytter fra tilknyttede virksomheder, der forventes vedtaget inden godkendelsen af nærværende årsrapport, bindes ikke på opskrivningsreserven. Reserven reguleres med andre egenkapitalbevægelser i tilknyttede virksomheder og associerede virksomheder.

Nyerhvervede eller nystiftede virksomheder indregnes i årsregnskabet fra anskaffelsestidspunktet. Solgte eller afviklede virksomheder indregnes frem til afståelsestidspunktet.

Fortjeneste eller tab ved afhændelse af tilknyttede virksomheder og associerede virksomheder opgøres som forskellen mellem afståelsessummen og den regnskabsmæssige værdi af nettoaktiver på salgstidspunktet inklusive resterende koncerngoodwill samt forventede omkostninger til salg eller afvikling. Fortjeneste og tab indregnes i resultatopgørelsen under finansielle poster.

## Anvendt regnskabspraksis

---

Ved køb af nye tilknyttede virksomheder og associerede virksomheder anvendes overtagelsesmetoden, hvorefter de nytilkøbte virksomheders aktiver og forpligtelser måles til dagsværdi på erhvervelsestidspunktet. Der indregnes en hensat forpligtelse til dækning af omkostninger ved besluttede omstruktureringer i de erhvervede virksomheder i forbindelse med købet. Der tages hensyn til skatteeffekten af de foretagne omvurderinger.

Positive forskelsbeløb (goodwill) mellem kostpris og dagsværdi af identificerbare overtagne aktiver og forpligtelser, inklusive hensatte forpligtelser til omstrukturering, indregnes under kapitalandele i tilknyttede virksomheder og associerede virksomheder og afskrives over den vurderede økonomiske brugstid, der fastlægges på baggrund af ledelsens erfaringer inden for de enkelte forretningsområder. Afskrivningsperioden udgør maksimalt 20 år og er længst for strategisk erhvervede virksomheder med en stærk markedsposition og lang indtjeningsprofil. Den regnskabsmæssige værdi af goodwill vurderes løbende og nedskrives over resultatopgørelsen i de tilfælde, hvor den regnskabsmæssige værdi overstiger de forventede fremtidige nettoindtægter fra den virksomhed eller aktivitet, som goodwill er knyttet til.

### Andre værdipapirer, kapitalandele samt ansvarlig lånekapital

Værdipapirer og kapitalandele, der er indregnet under anlægsaktiver, omfatter børsnoterede obligationer og aktier, der måles til dagsværdi på balancedagen. Børsnoterede værdipapirer måles til børskurs. Andre værdipapirer, kapitalandele samt ansvarlig lånekapital, som ikke er børsnoterede, måles til en forventet dagsværdi.

### Varebeholdninger

Varebeholdninger måles til kostpris på grundlag af vejede gennemsnitspriser. Er nettorealisationsværdien lavere end kostprisen, nedskrives til denne lavere værdi.

Kostpris for handelsvarer omfatter anskaffelsespris med tillæg af hjemtagelsesomkostninger.

Nettorealisationsværdien for varebeholdninger opgøres som salgssum med fradrag af såvel færdiggørelsesomkostninger som omkostninger, der afholdes for at effektuere salget. Nettorealisationsværdien fastsættes under hensyntagen til omsættelighed, kurans og udvikling i forventet salgpris.

### Tilgodehavender

Tilgodehavender måles til amortiseret kostpris, hvilket sædvanligvis svarer til nominal værdi. Der nedskrives til nettorealisationsværdien med henblik på at imødegå forventede tab.

### Periodeafgrænsningsposter

Periodeafgrænsningsposter, som er indregnet under aktiver, omfatter afholdte omkostninger vedrørende efterfølgende regnskabsår.

### Værdipapirer og kapitalandele

Værdipapirer og kapitalandele, der er indregnet under omsætningsaktiver, måles til dagsværdi (børskurs) på balancedagen.

## Anvendt regnskabspraksis

---

### Likvide beholdninger

Likvide beholdninger omfatter indeståender i pengeinstitutter og kontantbeholdninger.

### Egenkapital

#### Reserve for nettoopskrivning efter den indre værdis metode

Reserve for nettoopskrivning efter indre værdis metode omfatter nettoopskrivning af kapitalandele i datter- og associerede virksomheder i forhold til kostpris.

Reserven kan elimineres ved underskud, realisation af kapitalandele eller ændring i regnskabsmæssige skøn.

Reserven kan ikke indregnes med et negativt beløb.

### Udbytte

Udbytte, som forventes udbetalt for året, vises som en særskilt post under egenkapitalen. Foreslået udbytte indregnes som en forpligtelse på tidspunktet for vedtagelse på den ordinære generalforsamling (deklarationstidspunktet).

### Selskabsskat og udskudt skat

Aktuelle skattetilgodehavender og -forpligtelser indregnes i balancen med det beløb, der kan beregnes på grundlag af årets forventede skattepligtige indkomst reguleret for skat af tidligere års skattepligtige indkomster samt for betalte acontoskatter. Skattetilgodehavender og -forpligtelser præsenteres modregnet i det omfang, der er legal modregningsadgang, og posterne forventes afregnet netto eller samtidig.

Efter sambeskatningsreglerne hæfter LZ Holding ApS som administrationsselskab solidarisk og ubegrænset over for skattemyndighederne for selskabsskatter og kildeskatter på renter, royalties og udbytter opstået inden for sambeskatningskredsen.

Skyldige og tilgodehavende sambeskatningsbidrag indregnes i balancen som ”Tilgodehavende selskabsskat” eller ”Skyldig selskabsskat”.

Udskudt skat er skatten af alle midlertidige forskelle mellem regnskabsmæssig og skattemæssig værdi af aktiver og forpligtelser opgjort på grundlag af den planlagte anvendelse af aktivet henholdsvis afvikling af forpligtelsen.

Udskudt skat måles på grundlag af de skatteregler og skattesatser, der med balancedagens lovgivning vil være gældende, når den udskudte skat forventes udløst som aktuel skat.

### Gældsforpligtelser

Finansielle gældsforpligtelser indregnes ved lånoptagelse til det modtagne provenu med fradrag af afholdte transaktionsomkostninger. I efterfølgende perioder indregnes de finansielle forpligtelser til amortiseret kostpris svarende til den kapitaliserede værdi ved anvendelse af den effektive rente, således at forskellen mellem provenuet og den nominelle værdi indregnes i resultatopgørelsen over låneperioden.

## Anvendt regnskabspraksis

---

I finansielle forpligtelser indregnes tillige den kapitaliserede restleasingforpligtelse på finansielle leasingkontrakter.

Andre gældsforpligtelser måles til amortiseret kostpris, hvilket sædvanligvis svarer til nominel værdi.

### Periodeafgrænsningsposter

Under periodeafgrænsningsposter indregnes modtagne betalinger vedrørende indtægter i de efterfølgende år.

### Pengestrømsopgørelse

Pengestrømsopgørelsen viser koncernens pengestrømme for året fordelt på driftsaktivitet, investeringsaktivitet og finansieringsaktivitet for året, årets forskydning i likvider samt likvider ved årets begyndelse og afslutning.

Likviditetsvirkningen af køb og salg af virksomheder vises separat under pengestrømme fra investeringsaktivitet. I pengestrømsopgørelsen indregnes pengestrømme vedrørende købte virksomheder fra anskaffelsestidspunktet, og pengestrømme vedrørende solgte virksomheder indregnes frem til salgstidspunktet.

### Pengestrømme fra driftsaktivitet

Pengestrømme fra driftsaktivitet opgøres som årets resultat reguleret for ikke-kontante driftsposter, ændring i driftskapital samt betalt selskabsskat.

### Pengestrømme fra investeringsaktivitet

Pengestrømme fra investeringsaktivitet omfatter betaling i forbindelse med køb og salg af virksomheder og aktiviteter samt køb og salg af immaterielle, materielle og finansielle anlægsaktiver.

### Pengestrømme fra finansieringsaktivitet

Pengestrømme fra finansieringsaktivitet omfatter ændringer i størrelse eller sammensætning af selskabskapital og omkostninger forbundet hermed. Herudover omfatter pengestrømmene optagelse af lån, afdrag på rentebærende gæld og betaling af udbytte til selskabsdeltagere.

### Likvider

Likvider omfatter likvide beholdninger med fradrag af kortfristet gæld til pengeinstitutter samt kortfristede værdipapirer med en løbetid under 3 måneder, der uden hindring kan omsættes til likvide beholdninger, og som kun er forbundet med ubetydelig risiko for værdiændringer.

### Segmentoplysninger

Der gives oplysninger på aktivitet og geografiske markeder. Segmentoplysningerne følger modervirksomhedens regnskabspraksis, risici og interne økonomistyring.

**Resultatopgørelse 1. juli - 30. juni**

| Note | Koncern   |               | Modervirksomhed |              |               |
|------|---|---------------|-----------------|--------------|---------------|
|      | 2015/16   | 2014/15       | 2015/16         | 2014/15      |               |
| 1    | Nettoomsætning  | 594.319       | 479.280         | 0            | 0             |
|      | Andre driftsindtægter   | 727           | 1.145           | 0            | 0             |
|      | Omkostninger til råvarer og hjælpemidler  | -532.886      | -422.795        | 0            | 0             |
|      | Andre eksterne omkostninger   | -15.594       | -14.206         | -82          | -6            |
|      | <b>Bruttoresultat</b>   | <b>46.566</b> | <b>43.424</b>   | <b>-82</b>   | <b>-6</b>     |
| 2    | Personaleomkostninger   | -35.949       | -33.389         | -250         | 0             |
|      | Af- og nedskrivninger af materielle og immaterielle anlægsaktiver                       | -1.682        | -2.908          | 0            | 0             |
|      | <b>Resultat før finansielle poster</b>  | <b>8.935</b>  | <b>7.127</b>    | <b>-332</b>  | <b>-6</b>     |
|      | Indtægter af kapitalandele i tilknyttede virksomheder                                   | 0             | 0               | 4.277        | 2.955         |
|      | Indtægter af kapitalandele i associerede virksomheder                                   | 2.854         | 1.924           | 2.856        | 1.924         |
|      | Indtægter af andre kapitalandele, værdipapirer og tilgodehavender, der er anlægsaktiver | -1.298        | 12.915          | 0            | 12.915        |
|      | Andre finansielle indtægter fra tilknyttede virksomheder                                | 0             | 0               | 118          | 1             |
| 3    | Andre finansielle indtægter   | 1.960         | 2.880           | 1.753        | 2.873         |
| 4    | Øvrige finansielle omkostninger   | -4.893        | -6.543          | -2.882       | -3.247        |
|      | <b>Resultat før skat</b>  | <b>7.558</b>  | <b>18.303</b>   | <b>5.790</b> | <b>17.415</b> |
| 5    | Skat af årets resultat  | -1.579        | -1.136          | -11          | 78            |
|      | <b>Årets resultat</b>   | <b>5.979</b>  | <b>17.167</b>   | <b>5.779</b> | <b>17.493</b> |
|      | Minoritetsinteressernes andel af årets resultat   | -200          | 326             | 0            | 0             |
|      | <b>Koncernens andel af årets resultat</b>   | <b>5.779</b>  | <b>17.493</b>   | <b>5.779</b> | <b>17.493</b> |

**Resultatopgørelse 1. juli - 30. juni**

---

|  | Modervirksomhed |               |
|--|-----------------|---------------|
|  | 2015/16         | 2014/15       |
| <b>Forslag til resultatdisponering:</b>                    |                 |               |
| Reserve for nettoopskrivning efter den indre værdis metode | 4.033           | 4.881         |
| Udbytte for regnskabsåret                                  | 1.440           | 1.440         |
| Overføres til overført resultat                            | 306             | 11.172        |
| <b>Disponeret i alt</b>                                    | <b>5.779</b>    | <b>17.493</b> |



**Balance 30. juni**

| <b>Aktiver</b>       |  | <b>Koncern</b> |               | <b>Modervirksomhed</b> |               |
|----------------------|--|----------------|---------------|------------------------|---------------|
|                      |  | <b>2016</b>    | <b>2015</b>   | <b>2016</b>            | <b>2015</b>   |
| <u>Note</u>          |  |                |               |                        |               |
| <b>Anlægsaktiver</b> |  |                |               |                        |               |
| 6                    | Goodwill                                 | 263            | 0             | 0                      | 0             |
|                      | Immaterielle anlægsaktiver               |                |               |                        |               |
|                      | i alt                                    | 263            | 0             | 0                      | 0             |
| 7                    | Andre anlæg, driftsmateriel og inventar  | 3.515          | 3.368         | 0                      | 0             |
| 8                    | Indretning af lejede lokaler             | 325            | 96            | 0                      | 0             |
|                      | Materielle anlægsaktiver i alt           | 3.840          | 3.464         | 0                      | 0             |
| 9                    | Kapitalandele i tilknyttede virksomheder | 0              | 0             | 25.557                 | 23.178        |
| 10                   | Kapitalandele i associerede virksomheder | 3.755          | 2.089         | 3.754                  | 2.088         |
|                      | Andre værdipapirer og kapitalandele      | 20.046         | 21.791        | 20.046                 | 21.791        |
| 11                   | Deposita                                 | 1.081          | 1.057         | 0                      | 0             |
| 12                   | Ansvarlig lånekapital                    | 7.584          | 7.137         | 7.584                  | 7.137         |
|                      | Finansielle anlægsaktiver i alt          | 32.466         | 32.074        | 56.941                 | 54.194        |
|                      | <b>Anlægsaktiver i alt</b>               | <b>36.569</b>  | <b>35.538</b> | <b>56.941</b>          | <b>54.194</b> |

## Balance 30. juni

| <b>Aktiver</b>           |  | <b>Koncern</b> |                | <b>Modervirksomhed</b> |               |
|--------------------------|--|----------------|----------------|------------------------|---------------|
|                          |  | <b>2016</b>    | <b>2015</b>    | <b>2016</b>            | <b>2015</b>   |
| <b>Note</b>              |  |                |                |                        |               |
| <b>Omsætningsaktiver</b> |  |                |                |                        |               |
|                          | Fremstillede varer og handelsvarer               | 26.579         | 54.791         | 0                      | 0             |
|                          | Varebeholdninger i alt                           | 26.579         | 54.791         | 0                      | 0             |
| 13                       | Tilgodehavender fra salg og tjenesteydelser      | 135.362        | 107.632        | 0                      | 0             |
|                          | Tilgodehavender hos tilknyttede virksomheder     | 0              | 0              | 2.718                  | 1.575         |
|                          | Tilgodehavender hos associerede virksomheder     | 200            | 0              | 200                    | 0             |
| 14                       | Udskudte skatteaktiver                           | 1.708          | 1.319          | 0                      | 0             |
|                          | Tilgodehavende skat hos tilknyttede virksomheder | 0              | 0              | 1.070                  | 4.797         |
|                          | Andre tilgodehavender                            | 10.373         | 16.862         | 4.117                  | 8.944         |
| 15                       | Periodeafgrænsningsposter                        | 476            | 180            | 0                      | 0             |
|                          | Tilgodehavender i alt                            | 148.119        | 125.993        | 8.105                  | 15.316        |
|                          | Andre værdipapirer og kapitalandele              | 0              | 9              | 0                      | 9             |
|                          | Værdipapirer i alt                               | 0              | 9              | 0                      | 9             |
|                          | Likvide beholdninger                             | 945            | 315            | 261                    | -10           |
|                          | <b>Omsætningsaktiver i alt</b>                   | <b>175.643</b> | <b>181.108</b> | <b>8.366</b>           | <b>15.315</b> |
|                          | <b>Aktiver i alt</b>                             | <b>212.212</b> | <b>216.646</b> | <b>65.307</b>          | <b>69.509</b> |

**Balance 30. juni**

| Note                      | Koncern  |                | Modervirksomhed |               |               |
|---------------------------|--|----------------|-----------------|---------------|---------------|
|                           | 2016   | 2015           | 2016            | 2015          |               |
| <b>Passiver</b>           |  |                |                 |               |               |
| <b>Egenkapital</b>        |  |                |                 |               |               |
| 16                        | Virksomhedskapital   | 200            | 200             | 200           | 200           |
| 17                        | Reserve for nettoopskrivning efter den indre værdis metode | 0              | 0               | 8.026         | 3.993         |
| 18                        | Overført resultat  | 27.580         | 23.702          | 19.554        | 19.709        |
| 19                        | Foreslået udbytte for regnskabsåret                        | 1.440          | 1.440           | 1.440         | 1.440         |
|                           | <b>Egenkapital i alt</b>                                   | <b>29.220</b>  | <b>25.342</b>   | <b>29.220</b> | <b>25.342</b> |
| 20                        | <b>Minoritetsinteresser</b>                                | <b>1.308</b>   | <b>499</b>      | <b>0</b>      | <b>0</b>      |
| <b>Gældsforpligtelser</b> |  |                |                 |               |               |
| 21                        | Leasingforpligtelser                                       | 649            | 86              | 0             | 0             |
| 22                        | Selskabsskat   | 1.669          | 2.131           | 0             | 0             |
|                           | Skyldig selskabsskat til tilknyttede virksomheder          | 0              | 0               | 0             | 2.131         |
|                           | Langfristede gældsforpligtelser i alt                      | 2.318          | 2.217           | 0             | 2.131         |
| 23                        | Kortfristet del af langfristet gæld                        | 519            | 208             | 0             | 0             |
|                           | Gæld til pengeinstitutter                                  | 78.324         | 96.062          | 900           | 14.480        |
|                           | Leverandører af varer og tjenesteydelser                   | 63.385         | 59.573          | 0             | 0             |
|                           | Gæld til tilknyttede virksomheder                          | 0              | 0               | 35.142        | 25.607        |
| 24                        | Selskabsskat   | 1.880          | 1.933           | 11            | 1.933         |
|                           | Anden gæld   | 34.768         | 30.634          | 34            | 16            |
| 25                        | Periodeafgrænsningsposter                                  | 490            | 178             | 0             | 0             |
|                           | Kortfristede gældsforpligtelser i alt                      | 179.366        | 188.588         | 36.087        | 42.036        |
|                           | <b>Gældsforpligtelser i alt</b>                            | <b>181.684</b> | <b>190.805</b>  | <b>36.087</b> | <b>44.167</b> |
|                           | <b>Passiver i alt</b>                                      | <b>212.212</b> | <b>216.646</b>  | <b>65.307</b> | <b>69.509</b> |

## **Balance 30. juni**

---

### Note

- 26 Honorar til generalforsamlingsvalgt revisor**
- 27 Pantsætninger og sikkerhedsstillelser**
- 28 Eventualposter**
- 29 Nærtstående parter**

**Egenkapitalopgørelse for koncernen**

|  | <b>Virksomhedskapital</b> | <b>Overført resultat</b> | <b>Foreslået udbytte for regnskabsåret</b> | <b>I alt</b>  |
|--|---------------------------|--------------------------|--|---------------|
| Egenkapital 1. juli 2014/15              | 200                       | 7.649                    | 1.200                                      | 9.049         |
| Udloddet udbytte                         | 0                         | 0                        | -1.200                                     | -1.200        |
| Årets overførte overskud eller underskud | 0                         | 16.053                   | 1.440                                      | 17.493        |
| Egenkapital 1. juli 2015                 | 200                       | 23.702                   | 1.440                                      | 25.342        |
| Udloddet udbytte                         | 0                         | 0                        | -1.440                                     | -1.440        |
| Årets overførte overskud eller underskud | 0                         | 4.338                    | 1.440                                      | 5.778         |
| Øvrige reguleringer                      | 0                         | -460                     | 0  | -460          |
|  | <b>200</b>                | <b>27.580</b>            | <b>1.440</b>                               | <b>29.220</b> |

**Egenkapitalopgørelse for modervirksomheden**

|                             | <b>Virksomhedskapital</b> | <b>Reserve for nettoopskrivning efter den indre værdis metode</b> | <b>Overført resultat</b> | <b>Foreslået udbytte for regnskabsåret</b> | <b>I alt</b>  |
|-----------------------------|---------------------------|---|--------------------------|--|---------------|
| Egenkapital 1. juli 2014/15 | 200                       | 1.752   | 5.897                    | 1.200                                      | 9.049         |
| Udloddet udbytte            | 0                         | 0   | 0                        | -1.200                                     | -1.200        |
| Resultatandel               | 0                         | 4.881   | 13.812                   | 1.440                                      | 20.133        |
| Udloddet udbytte            | 0                         | -2.640  | 0                        | 0  | -2.640        |
| Egenkapital 1. juli 2015    | 200                       | 3.993   | 19.709                   | 1.440                                      | 25.342        |
| Udloddet udbytte            | 0                         | 0   | 0                        | -1.440                                     | -1.440        |
| Resultatandel               | 0                         | 4.033   | 305                      | 1.440                                      | 5.778         |
| Øvrige reguleringer         | 0                         | 0   | -460                     | 0  | -460          |
|                             | <b>200</b>                | <b>8.026</b>  | <b>19.554</b>            | <b>1.440</b>                               | <b>29.220</b> |

**Pengestrømsopgørelse 1. juli - 30. juni**

| <u>Note</u>  | Koncern        |                |
|--|----------------|----------------|
|  | <u>2015/16</u> | <u>2014/15</u> |
| Årets resultat                                       | 5.979          | 17.493         |
| 30 Reguleringer                                      | 4.609          | -6.083         |
| 31 Ændring i driftskapital                           | 14.707         | -10.318        |
| Pengestrømme fra primær drift før finansielle poster | 25.295         | 1.092          |
| Renteindbetalinger og lignende                       | 207            | 882            |
| Renteudbetalinger og lignende                        | -4.893         | -6.543         |
| Pengestrøm fra ordinær drift                         | 20.609         | -4.569         |
| Betalt selskabsskat                                  | -2.484         | -296           |
| <b>Pengestrømme fra driftsaktivitet</b>              | <b>18.125</b>  | <b>-4.865</b>  |
| Køb af materielle anlægsaktiver                      | -2.204         | -397           |
| Salg af materielle anlægsaktiver                     | 183            | 0              |
| Køb af finansielle anlægsaktiver                     | -18            | -3.126         |
| Salg af finansielle anlægsaktiver                    | 9              | 0              |
| Modtaget udbytte fra associerede virksomheder        | 1.200          | 1.200          |
| Regulering vedr. ændring i minoritetsinteresser      | 1.639          | -373           |
| <b>Pengestrømme fra investeringsaktivitet</b>        | <b>809</b>     | <b>-2.696</b>  |
| Ændring af leasinggæld                               | 874            | -196           |
| Betalt udbytte                                       | -1.440         | -1.200         |
| <b>Pengestrømme fra finansieringsaktivitet</b>       | <b>-566</b>    | <b>-1.396</b>  |
| <b>Ændring i likvider</b>                            | <b>18.368</b>  | <b>-8.957</b>  |
| Likvider 1. juli 2015                                | -95.747        | -86.790        |
| <b>Likvider 30. juni 2016</b>                        | <b>-77.379</b> | <b>-95.747</b> |
| <b>Likvider</b>                                      |                |                |
| Likvide beholdninger                                 | 945            | 315            |
| Kortfristet gæld til pengeinstitutter                | -78.324        | -96.062        |
| <b>Likvider 30. juni 2016</b>                        | <b>-77.379</b> | <b>-95.747</b> |

## Noter

### 1. Nettoomsætning Segmentoplysninger

Aktiviteter - primært segment:

|         | Salg af<br>varer | Øvrig om-<br>sætning | I alt   |
|---------|------------------|----------------------|---------|
| Koncern | 594.319          | 0                    | 594.319 |

Geografisk - sekundært segment:

|         | Indland | Udland  | I alt   |
|---------|---------|---------|---------|
| Koncern | 482.670 | 111.649 | 594.319 |

|   | Koncern       |               | Modervirksomhed |          |
|---|---------------|---------------|-----------------|----------|
|   | 2015/16       | 2014/15       | 2015/16         | 2014/15  |
| <b>2. Personaleomkostninger</b>                   |               |               |                 |          |
| Lønninger og gager                                | 30.892        | 28.472        | 250             | 0        |
| Pensioner   | 3.814         | 3.608         | 0               | 0        |
| Andre omkostninger til<br>social sikring          | 1.243         | 1.309         | 0               | 0        |
|   | <b>35.949</b> | <b>33.389</b> | <b>250</b>      | <b>0</b> |
| Gennemsnitligt antal<br>beskæftigede medarbejdere | 52            | 51            | 1               | 0        |

I henhold til årsregnskabslovens § 98 B stk. 3 er vederlaget til direktionen udeladt.

|   | Koncern      |              | Modervirksomhed |              |
|---|--------------|--------------|-----------------|--------------|
|   | 2015/16      | 2014/15      | 2015/16         | 2014/15      |
| <b>3. Andre finansielle<br/>indtægter</b> |              |              |                 |              |
| Renteindtægter mv.                        | 1.752        | 875          | 1.753           | 873          |
| Andre finansielle indtægter               | 208          | 2.005        | 0               | 2.000        |
|   | <b>1.960</b> | <b>2.880</b> | <b>1.753</b>    | <b>2.873</b> |

**Noter**

|  | Koncern      |              | Modervirksomhed |              |
|--|--------------|--------------|-----------------|--------------|
|  | 2015/16      | 2014/15      | 2015/16         | 2014/15      |
| <b>4. Øvrige finansielle omkostninger</b>          |              |              |                 |              |
| Finansielle omkostninger, tilknyttede virksomheder | 0            | 0            | 1.447           | 1.263        |
| Andre finansielle omkostninger                     | 4.893        | 6.543        | 1.435           | 1.984        |
|  | <b>4.893</b> | <b>6.543</b> | <b>2.882</b>    | <b>3.247</b> |

|                                  | Koncern      |              | Modervirksomhed |            |
|----------------------------------|--------------|--------------|-----------------|------------|
|                                  | 2015/16      | 2014/15      | 2015/16         | 2014/15    |
| <b>5. Skat af årets resultat</b> |              |              |                 |            |
| Skat af årets resultat           | 2.357        | 2.298        | 0               | 0          |
| Årets regulering af udskudt skat | -420         | -1.169       | 0               | 259        |
| Regulering af tidligere års skat | 0            | 7            | 0               | 0          |
| Sambeskatningsbidrag             | -358         | 0            | 11              | -337       |
|                                  | <b>1.579</b> | <b>1.136</b> | <b>11</b>       | <b>-78</b> |

|  | Koncern    |           |
|--|------------|-----------|
|  | 30/6 2016  | 30/6 2015 |
| <b>6. Goodwill</b>                         |            |           |
| Kostpris 1. juli 2015                      | 0          | 0         |
| Tilgang i årets løb                        | 292        | 0         |
| Afgang i årets løb                         | 0          | 0         |
| <b>Kostpris 30. juni 2016</b>              | <b>292</b> | <b>0</b>  |
| Af- og nedskrivninger 1. juli 2015         | 0          | 0         |
| Årets afskrivninger                        | -29        | 0         |
| <b>Af- og nedskrivninger 30. juni 2016</b> | <b>-29</b> | <b>0</b>  |
| <b>Regnskabsmæssig værdi 30. juni 2016</b> | <b>263</b> | <b>0</b>  |



## Noter

|   | Koncern        |                |
|---|----------------|----------------|
|   | 30/6 2016      | 30/6 2015      |
| <b>7. Andre anlæg, driftsmateriel og inventar</b>           |                |                |
| Kostpris 1. juli 2015                                       | 18.312         | 17.983         |
| Tilgang i årets løb   | 1.952          | 329            |
| Afgang i årets løb  | -548           | 0              |
| <b>Kostpris 30. juni 2016</b>                               | <b>19.716</b>  | <b>18.312</b>  |
| Af- og nedskrivninger 1. juli 2015                          | -14.944        | -12.260        |
| Årets afskrivninger   | -1.478         | -2.684         |
| Årets nedskrivninger  | -300           | 0              |
| Tilbageførsel af af- og nedskrivninger på afhændede aktiver | 521            | 0              |
| <b>Af- og nedskrivninger 30. juni 2016</b>                  | <b>-16.201</b> | <b>-14.944</b> |
| <b>Regnskabsmæssig værdi 30. juni 2016</b>                  | <b>3.515</b>   | <b>3.368</b>   |
| Leasede aktiver indgår med en regnskabsmæssig værdi på      | 1.202          | 485            |
|   |                |                |
|   | Koncern        |                |
|   | 30/6 2016      | 30/6 2015      |
| <b>8. Indretning af lejede lokaler</b>                      |                |                |
| Kostpris 1. juli 2015                                       | 1.650          | 1.582          |
| Tilgang i årets løb   | 286            | 68             |
| Afgang i årets løb  | 0              | 0              |
| <b>Kostpris 30. juni 2016</b>                               | <b>1.936</b>   | <b>1.650</b>   |
| Af- og nedskrivninger 1. juli 2015                          | -1.554         | -1.330         |
| Årets afskrivninger   | -57            | -224           |
| Årets nedskrivninger  | 0              | 0              |
| <b>Af- og nedskrivninger 30. juni 2016</b>                  | <b>-1.611</b>  | <b>-1.554</b>  |
| <b>Regnskabsmæssig værdi 30. juni 2016</b>                  | <b>325</b>     | <b>96</b>      |

**Noter**

|  | Modervirksomhed |                  |
|--|-----------------|------------------|
|  | 30/6 2016       | 30/6 2015        |
| <b>9. Kapitalandele i tilknyttede virksomheder</b> |                 |                  |
| Kostpris 1. juli 2015                              | 20.324          | 20.324           |
| Tilgang i årets løb                                | 0               | 0                |
| Afgang i årets løb                                 | 0               | 0                |
| <b>Kostpris 30. juni 2016</b>                      | <b>20.324</b>   | <b>20.324</b>    |
| Opskrivninger 1. juli 2015                         | 2.854           | 1.337            |
| Årets resultat før afskrivninger på goodwill       | 4.279           | 2.957            |
| Udbytte  | -1.440          | -1.440           |
| Øvrige reguleringer                                | -460            | 0                |
| <b>Opskrivninger 30. juni 2016</b>                 | <b>5.233</b>    | <b>2.854</b>     |
| <b>Regnskabsmæssig værdi 30. juni 2016</b>         | <b>25.557</b>   | <b>23.178</b>    |
| <b>Tilknyttede virksomheder:</b>                   |                 |                  |
|  | <b>Hjemsted</b> | <b>Ejerandel</b> |
| SEC DataCom Holding ApS                            | Allerød         | 100 %            |
| Abildgaard Equestrian ApS                          | Hørsholm        | 100 %            |

**Noter**

|   | Koncern      |              | Modervirksomhed |              |
|---|--------------|--------------|-----------------|--------------|
|   | 30/6 2016    | 30/6 2015    | 30/6 2016       | 30/6 2015    |
| <b>10. Kapitalandele i associerede virksomheder</b> |              |              |                 |              |
| Kostpris 1. juli 2015                               | 950          | 950          | 950             | 949          |
| Tilgang i årets løb                                 | 12           | 0            | 12              | 0            |
| Afgang i årets løb                                  | 0            | 0            | 0               | 0            |
| <b>Kostpris 30. juni 2016</b>                       | <b>962</b>   | <b>950</b>   | <b>962</b>      | <b>949</b>   |
| Opskrivninger 1. juli 2015                          | 1.139        | 415          | 1.138           | 415          |
| Årets resultat før afskrivninger på goodwill        | 2.854        | 1.924        | 2.854           | 1.924        |
| Udbytte   | -1.200       | -1.200       | -1.200          | -1.200       |
| <b>Opskrivninger 30. juni 2016</b>                  | <b>2.793</b> | <b>1.139</b> | <b>2.792</b>    | <b>1.139</b> |
| <b>Regnskabsmæssig værdi 30. juni 2016</b>          | <b>3.755</b> | <b>2.089</b> | <b>3.754</b>    | <b>2.088</b> |

**Associerede virksomheder:**

|                     | Hjemsted  | Ejerandel |
|---------------------|-----------|-----------|
| Uni-Tel A/S         | Allerød   | 34 %      |
| Vigmas A/S          | Ålsgårde  | 33 %      |
| Cautela A/S         | Allerød   | 33 %      |
| Skovbakkevej 14 ApS | Helsingør | 25 %      |

Skovbakkevej 14 ApS har endnu ikke aflagt første årsrapport.

|  | Koncern      |              |
|--|--------------|--------------|
|  | 30/6 2016    | 30/6 2015    |
| <b>11. Deposita</b>                        |              |              |
| Kostpris 1. juli 2015                      | 1.057        | 1.033        |
| Tilgang i årets løb                        | 24           | 24           |
| Afgang i årets løb                         | 0            | 0            |
| <b>Kostpris 30. juni 2016</b>              | <b>1.081</b> | <b>1.057</b> |
| <b>Regnskabsmæssig værdi 30. juni 2016</b> | <b>1.081</b> | <b>1.057</b> |

## Noter

---

### 12. Ansvarlig lånekapital

Selskabet har ydet et ansvarligt lån på t.kr. 7.584, der træder tilbage for låntagers almindelige kreditorer. Lånet er uopsigeligt fra långivers side, dog forfalder lånet til omgående betaling, såfremt låntager afhænder eller ophører sin aktivitet inden for ejendomsinvestering, samtlige aktier i låntagers selskab sælges, eller låntager standser sine betalinger, træder i likvidation, går konkurs, eller der indledes forhandlinger om akkord.

Låntager kan når som helst vælge helt eller delvist at indfri gælden.

### 13. Tilgodehavender fra salg og tjenesteydelser

Udvalgte debitorer er omfattet af en factoringaftale.

Tilgodehavender vedrørende debitorer omfattet af aftalen udgør pr. 30. juni 2016 i alt t.kr. 119.650 med en samlet belåning på t.kr. 63.717.

|  | Koncern      |              |
|--|--------------|--------------|
|  | 30/6 2016    | 30/6 2015    |
| <b>14. Udskudte skatteaktiver</b>      |              |              |
| Udskudte skatteaktiver 1. juli 2015    | 1.319        | 150          |
| Udskudt skat af årets resultat         | 389          | 1.169        |
|  | <b>1.708</b> | <b>1.319</b> |
| Udskudt skat påhviler følgende poster: |              |              |
| Materielle anlægsaktiver               | 283          | 219          |
| Låneomkostninger                       | 87           | 0            |
| Fremført underskud fra tidligere år    | 1.338        | 1.100        |
|  | <b>1.708</b> | <b>1.319</b> |

### 15. Periodeafgrænsningsposter

Periodeafgrænsningsposter består af forudbetalte omkostninger, forsikringer mv. vedrørende 2016/17 og senere.

**Noter**

|                                 | Koncern    |            | Modervirksomhed |            |
|---------------------------------|------------|------------|-----------------|------------|
|                                 | 30/6 2016  | 30/6 2015  | 30/6 2016       | 30/6 2015  |
| <b>16. Virksomhedskapital</b>   |            |            |                 |            |
| Virksomhedskapital 1. juli 2015 | 200        | 200        | 200             | 200        |
|                                 | <b>200</b> | <b>200</b> | <b>200</b>      | <b>200</b> |

Der har indenfor de seneste 5 år ikke været bevægelser på selskabskapitalen.

|   | Modervirksomhed |              |
|---|-----------------|--------------|
|   | 30/6 2016       | 30/6 2015    |
| <b>17. Reserve for nettoopskrivning efter den indre værdis metode</b> |                 |              |
| Reserve for opskrivninger 1. juli 2015                                | 3.993           | 1.752        |
| Resultatandel   | 4.033           | 4.881        |
| Udloddet udbytte  | 0               | -2.640       |
|   | <b>8.026</b>    | <b>3.993</b> |

|  | Koncern       |               | Modervirksomhed |               |
|--|---------------|---------------|-----------------|---------------|
|  | 30/6 2016     | 30/6 2015     | 30/6 2016       | 30/6 2015     |
| <b>18. Overført resultat</b>             |               |               |                 |               |
| Overført resultat 1. juli 2015           | 23.702        | 7.649         | 19.709          | 5.897         |
| Årets overførte overskud eller underskud | 4.338         | 16.053        | 305             | 13.812        |
| Øvrige reguleringer                      | -460          | 0             | -460            | 0             |
|  | <b>27.580</b> | <b>23.702</b> | <b>19.554</b>   | <b>19.709</b> |

**Noter**

|  | Koncern      |              | Modervirksomhed |              |
|--|--------------|--------------|-----------------|--------------|
|  | 30/6 2016    | 30/6 2015    | 30/6 2016       | 30/6 2015    |
| <b>19. Foreslået udbytte for regnskabsåret</b> |              |              |                 |              |
| Udbytte 1. juli 2015                           | 1.440        | 1.200        | 1.440           | 1.200        |
| Udloddet udbytte                               | -1.440       | -1.200       | -1.440          | -1.200       |
| Udbytte for regnskabsåret                      | 1.440        | 1.440        | 1.440           | 1.440        |
|  | <b>1.440</b> | <b>1.440</b> | <b>1.440</b>    | <b>1.440</b> |

|                                   | Koncern      |            |
|-----------------------------------|--------------|------------|
|                                   | 30/6 2016    | 30/6 2015  |
| <b>20. Minoritetsinteresser</b>   |              |            |
| Minoritetsinteresser 1. juli 2015 | 499          | 872        |
| Andel af årets resultat           | 200          | -326       |
| Øvrige kapitalreguleringer        | 609          | -47        |
|                                   | <b>1.308</b> | <b>499</b> |

|                                 | Koncern    |           |
|---------------------------------|------------|-----------|
|                                 | 30/6 2016  | 30/6 2015 |
| <b>21. Leasingforpligtelser</b> |            |           |
| Leasingforpligtelser i alt      | 1.168      | 294       |
| Heraf forfalder inden for 1 år  | -519       | -208      |
|                                 | <b>649</b> | <b>86</b> |

|                                | Koncern      |              |
|--------------------------------|--------------|--------------|
|                                | 30/6 2016    | 30/6 2015    |
| <b>22. Selskabsskat</b>        |              |              |
| Selskabsskat i alt             | 3.549        | 4.064        |
| Heraf forfalder inden for 1 år | -1.880       | -1.933       |
| <b>Selskabsskat i alt</b>      | <b>1.669</b> | <b>2.131</b> |

**Noter**

|  | Koncern    |            |
|--|------------|------------|
|  | 30/6 2016  | 30/6 2015  |
| <b>23. Kortfristet del af langfristet gæld</b> |            |            |
| Kortfristet del af leasinggæld                 | 519        | 208        |
|  | <b>519</b> | <b>208</b> |

|                         | Koncern      |              | Modervirksomhed |              |
|-------------------------|--------------|--------------|-----------------|--------------|
|                         | 30/6 2016    | 30/6 2015    | 30/6 2016       | 30/6 2015    |
| <b>24. Selskabsskat</b> |              |              |                 |              |
| Skyldig selskabsskat    | 1.880        | 1.933        | 11              | 1.933        |
|                         | <b>1.880</b> | <b>1.933</b> | <b>11</b>       | <b>1.933</b> |

**25. Periodeafgrænsningsposter**

Periodeafgrænsningsposter vedrører forudbetalt omsætning mv. vedrørende 2016/17 og senere.

**Noter**

|  | Koncern    |            | Modervirksomhed |          |
|--|------------|------------|-----------------|----------|
|  | 2015/16    | 2014/15    | 2015/16         | 2014/15  |
| <b>26. Honorar til generalforsamlingsvalgt revisor</b> |            |            |                 |          |
| Samlet honorar til KPMG                                | 185        | 146        | 45              | 6        |
| Honorar vedrørende lovpligtig revision                 | 175        | 136        | 45              | 6        |
| Skattemæssig rådgivning                                | 2          | 0          | 0               | 0        |
| Andre ydelser  | 8          | 10         | 0               | 0        |
|  | <b>185</b> | <b>146</b> | <b>45</b>       | <b>6</b> |
| Samlet honorar til Grant Thornton                      | 74         | 0          | 0               | 0        |
| Honorar vedrørende lovpligtig revision                 | 53         | 0          | 0               | 6        |
| Erklæringsopgaver med sikkerhed                        | 21         | 0          | 0               | 0        |
|  | <b>74</b>  | <b>0</b>   | <b>0</b>        | <b>6</b> |

**27. Pantsætninger og sikkerhedsstillelser****Moderselskabet:**

Selskabet har påtaget sig en selvskyldnerkaution på kr. 17,2 mio. for bankgæld i datterselskabet SEC DataCom A/S.



## Noter

---

### 27. Pantsætninger og sikkerhedsstillelser (fortsat)

Til sikkerhed for alt mellemværende i SEC DataCom A/S bankforbindelse er der afgivet følgende sikkerhedsstillelser:

- Selskabet har pantsat depotafkastkonto på t.kr. -0,1 overfor SEC DataCom A/S
- Selskabet har pantsat unoterede kapitalandele i Nordlys AB på t.kr. 637
- Selskabet har pantsat unoterede kapitalandele i Nordlys Herning ApS på t.kr. 215

Selskabet har afgivet en solidarisk efterkaution på alt mellemværende med SEC DataCom AB bankforbindelse. SEC DataCom AB's mellemværende med banken udgjorde pr. 30. juni 2016 t.kr. 4.449.

Selskabet har overfor factoringsselskab afgivet selvskyldnerkaution. Gælden udgjorde pr. 30. juni 2016 t.kr. 63.717.

#### Koncernen:

Til sikkerhed for gæld til pengeinstitut t.kr. 103.750, har selskabet stillet virksomhedspant på nominelt t.kr. 15.500 Virksomhedspantet omfatter følgende aktiver, hvis regnskabsmæssige værdi på balancedagen udgør:

|  |              |
|--|--------------|
| Varebeholdninger                             | 23.595 t.kr. |
| Tilgodehavender fra salg- og tjenesteydelser | 13.551 t.kr. |
| Andre anlæg, driftsmateriel og inventar      | 3.497 t.kr.  |

Andre anlæg, driftsmateriel og inventar, hvor den regnskabsmæssige værdi pr. 30. juni 2016 udgør t.kr. 1.202 jf. note 7, er finansieret ved finansiel leasing, hvor leasingforpligtelsen pr. 30. juni 2016 udgør t.kr. 1.168.

Af koncernens tilgodehavender fra salg- og tjenesteydelser er t.kr. 119.650 omfattet af en factoringaftale. Herudover er der overfor kreditinstituttet afgivet sekundær pant i tilgodehavender fra salg på t.kr. 15.000, som er omfattet af factoringaftalen.

Selskabet har afgivet selvskyldnerkaution overfor søsterselskabet SEC DataCom AB. Trækket på kassekreditten i SEC DataCom AB udgjorde pr. 30. juni 2016 t.kr. 4.449.

## Noter

---

### 28. Eventualposter

#### Eventualforpligtelser

Koncernen:

Koncernen har huslejeforpligtelser vedrørende lejemålet Gydevang 17-19 som brutto udgør t.kr. 5.915, som er uopsigelig frem til 1. juni 2020. Nettoforpligtelsen udgør t.kr. 3.548, idet der er indgået en fremlejeaftale på en del af lejemålet med en associeret virksomhed.

Koncernen har overfor det norske skattevæsen afgivet en toldgaranti på t.kr. 160.

#### Operationel leasing

##### Sambeskatning

Selskabet er administrationsselskab i den nationale sambeskatning og hæfter ubegrænset og solidarisk med de øvrige sambeskattede selskaber for den samlede selskabsskat.

Selskabet hæfter ubegrænset og solidarisk med de øvrige sambeskattede selskaber for eventuelle forpligtelser til at indeholde kildeskat på renter, royalties og udbytter.

Hæftelse vedrørende forpligtelse i forbindelse med selskabsskatter udgør estimeret maksimalt: t.kr. 3.551.

Eventuelle senere korrektioner af selskabsskatter eller kildeskatter m.v. vil kunne medføre, at selskabets hæftelse udgør et andet beløb.

### 29. Nærtstående parter

LZ Holding ApS' nærtstående parter omfatter følgende:

#### Bestemmende indflydelse

Lars Zinglensen, Gunderødvej 22, 2970 Hørsholm, der er hovedanpartshaver.

**Noter**

|   | Koncern      |               |
|---|--------------|---------------|
|   | 2015/16      | 2014/15       |
| <b>30. Reguleringer</b>   |              |               |
| Af- og nedskrivninger af materielle og immaterielle anlægsaktiver | 1.836        | 2.908         |
| Avance ved afhændelse af anlægsaktiver                            | -183         | 0             |
| Indtægter af kapitalandele i associerede virksomheder             | -2.854       | -1.924        |
| Resultat af andre kapitalandele                                   | 1.298        | -12.915       |
| Andre finansielle indtægter                                       | -1.960       | -2.880        |
| Øvrige finansielle omkostninger                                   | 4.893        | 6.543         |
| Skat af årets resultat  | 1.579        | 1.136         |
| Nedskrivning til imødegåelse ved tab                              | 0            | 1.049         |
|   | <b>4.609</b> | <b>-6.083</b> |

|  | Koncern       |                |
|--|---------------|----------------|
|  | 2015/16       | 2014/15        |
| <b>31. Ændring i driftskapital</b>                           |               |                |
| Ændring i tilgodehavender fra salg                           | -27.730       | 8.290          |
| Ændring i varebeholdninger                                   | 28.212        | -36.192        |
| Ændring i andre tilgodehavender og periodeafgrænsningsposter | 6.324         | -6.655         |
| Ændring i kortfristede gældsforpligtelser                    | 7.901         | 24.239         |
|  | <b>14.707</b> | <b>-10.318</b> |