

# KM Holding Silkeborg ApS

Hedegårdsvej 14, 7430 Ikast

CVR-nr. 26 24 51 09

## Årsrapport 2021/22

Godkendt på selskabets ordinære generalforsamling den 19. december 2022

Dirigent:

.....  
Kristian Løkke Mørup

## Indhold

<b>Ledespåtegning</b>	<b>2</b>
<b>Den uafhængige revisors revisionspåtegning</b>	<b>3</b>
<b>Ledelsesberetning</b>	<b>6</b>
<b>Koncern- og årsregnskab 1. juli 2021 – 30. juni 2022</b>	<b>10</b>
Resultatopgørelse	10
Balance	11
Egenkapitalopgørelse	13
Pengestrømsopgørelse	14
Noter	15

## Ledespåtegning

Bestyrelse og direktion har dags dato behandlet og godkendt årsrapporten for KM Holding Silkeborg ApS for regnskabsåret 1. juli 2021 –30. juni 2022.

Årsrapporten er aflagt i overensstemmelse med årsregnskabsloven.

Det er vores opfattelse, at koncernregnskabet og årsregnskabet giver et retvisende billede af koncernens og selskabets aktiver, passiver og finansielle stilling pr. 30. juni 2022 samt af resultatet af koncernens og selskabets aktiviteter og koncernens pengestrømme for regnskabsåret 1. juli 2021 –30. juni 2022.

Det er endvidere vores opfattelse, at ledelsesberetningen indeholder en retvisende redegørelse for udviklingen i koncernens og selskabets aktiviteter og økonomiske forhold, årets resultat og for koncernens og selskabets finansielle stilling.

Årsrapporten indstilles til generalforsamlingens godkendelse.

Ikast, den 19. december 2022  
Direktion:

---

Kristian Løkke Mørup

## Den uafhængige revisors revisionspåtegning

### Til kapitalejerne i KM Holding Silkeborg ApS

#### Konklusion

Vi har revideret koncernregnskabet og årsregnskabet for KM Holding Silkeborg ApS for regnskabsåret 1. juli 2021 – 30. juni 2022, der omfatter resultatopgørelse, balance, egenkapitalopgørelse og noter, herunder anvendt regnskabspraksis, for såvel koncernen som selskabet, samt pengestrømsopgørelse for koncernen. Koncernregnskabet og årsregnskabet udarbejdes efter årsregnskabsloven.

Det er vores opfattelse, at koncernregnskabet og årsregnskabet giver et retvisende billede af koncernens og selskabets aktiver, passiver og finansielle stilling pr. 30. juni 2022 samt af resultatet af koncernens og selskabets aktiviteter og koncernens pengestrømme for regnskabsåret 1. juli 2021 – 30. juni 2022 i overensstemmelse med årsregnskabsloven.

#### Grundlag for konklusion

Vi har udført vores revision i overensstemmelse med internationale standarder om revision og de yderligere krav, der er gældende i Danmark. Vores ansvar ifølge disse standarder og krav er nærmere beskrevet i revisionspåtegningens afsnit "Revisors ansvar for revisionen af koncernregnskabet og årsregnskabet" (herefter benævnt "regnskaberne"). Det er vores opfattelse, at det opnåede revisionsbevis er tilstrækkeligt og egnet som grundlag for vores konklusion.

#### Uafhængighed

Vi er uafhængige af koncernen i overensstemmelse med International Ethics Standards Board for Accountants' internationale retningslinjer for revisors etiske adfærd (IESBA Code) og de yderligere etiske krav, der er gældende i Danmark, ligesom vi har opfyldt vores øvrige etiske forpligtelser i henhold til disse krav og IESBA Code.

#### Ledelsens ansvar for regnskaberne

Ledelsen har ansvaret for udarbejdelsen af et koncernregnskab og et årsregnskab, der giver et retvisende billede i overensstemmelse med årsregnskabsloven. Ledelsen har endvidere ansvaret for den interne kontrol, som ledelsen anser for nødvendig for at udarbejde regnskaberne uden væsentlig fejlinformation, uanset om denne skyldes besvigelser eller fejl.

Ved udarbejdelsen af regnskaberne er ledelsen ansvarlig for at vurdere koncernens og selskabets evne til at fortsætte driften; at oplyse om forhold vedrørende fortsat drift, hvor dette er relevant; samt at udarbejde regnskaberne på grundlag af regnskabsprincippet om fortsat drift, medmindre ledelsen enten har til hensigt at likvidere koncernen eller selskabet, indstille driften eller ikke har andet realistisk alternativ end at gøre dette.

#### Revisors ansvar for revisionen af regnskaberne

Vores mål er at opnå høj grad af sikkerhed for, om regnskaberne som helhed er uden væsentlig fejlinformation, uanset om denne skyldes besvigelser eller fejl, og at afgive en revisionspåtegning med en konklusion. Høj grad af sikkerhed er et højt niveau af sikkerhed, men er ikke en garanti for, at en revision, der udføres i overensstemmelse med internationale standarder om revision og de yderligere krav, der er gældende i Danmark, altid vil afdække væsentlig fejlinformation, når sådan findes. Fejlinformationer kan opstå som følge af besvigelser eller fejl og kan betragtes som væsentlige, hvis det med rimelighed kan forventes, at de enkeltvis eller samlet har indflydelse på de økonomiske beslutninger, som regnskabsbrugere træffer på grundlag af regnskaberne.

## Den uafhængige revisors revisionspåtegning

Som led i en revision, der udføres i overensstemmelse med internationale standarder om revision og de yderligere krav, der er gældende i Danmark, foretager vi faglige vurderinger og opretholder professionel skepsis under revisionen. Herudover:

- ▶ Identificerer og vurderer vi risikoen for væsentlig fejlinformation i regnskaberne, uanset om denne skyldes besvigelser eller fejl, udformer og udfører revisionshandlinger som reaktion på disse risici samt opnår revisionsbevis, der er tilstrækkeligt og egnet til at danne grundlag for vores konklusion. Risikoen for ikke at opdage væsentlig fejlinformation forårsaget af besvigelser er højere end ved væsentlig fejlinformation forårsaget af fejl, idet besvigelser kan omfatte sammensværgelser, dokumentfalsk, bevidste udeladelser, vildledning eller tilsidesættelse af intern kontrol.
- ▶ Opnår vi forståelse af den interne kontrol med relevans for revisionen for at kunne udforme revisionshandlinger, der er passende efter omstændighederne, men ikke for at kunne udtrykke en konklusion om effektiviteten af koncernens og selskabets interne kontrol.
- ▶ Tager vi stilling til, om den regnskabspraksis, som er anvendt af ledelsen, er passende, samt om de regnskabsmæssige skøn og tilknyttede oplysninger, som ledelsen har udarbejdet, er rimelige.
- ▶ Konkluderer vi, om ledelsens udarbejdelse af regnskaberne på grundlag af regnskabsprincippet om fortsat drift er passende, samt om der på grundlag af det opnåede revisionsbevis er væsentlig usikkerhed forbundet med begivenheder eller forhold, der kan skabe betydelig tvivl om koncernens og selskabets evne til at fortsætte driften. Hvis vi konkluderer, at der er en væsentlig usikkerhed, skal vi i vores revisionspåtegning gøre opmærksom på oplysninger herom i regnskaberne eller, hvis sådanne oplysninger ikke er tilstrækkelige, modificere vores konklusion. Vores konklusion er baseret på det revisionsbevis, der er opnået frem til datoen for vores revisionspåtegning. Fremtidige begivenheder eller forhold kan dog medføre, at koncernen og selskabet ikke længere kan fortsætte driften.
- ▶ Tager vi stilling til den samlede præsentation, struktur og indhold af regnskaberne, herunder noteoplysningerne, samt om regnskaberne afspejler de underliggende transaktioner og begivenheder på en sådan måde, at der gives et retvisende billede heraf.
- ▶ Opnår vi tilstrækkeligt og egnet revisionsbevis for de finansielle oplysninger for virksomhederne eller forretningsaktiviteterne i koncernen til brug for at udtrykke en konklusion om koncernregnskab. Vi er ansvarlige for at lede, føre tilsyn med og udføre koncernrevisionen. Vi er eneansvarlige for vores revisionskonklusion.

Vi kommunikerer med den øverste ledelse om bl.a. det planlagte omfang og den tidsmæssige placering af revisionen samt betydelige revisionsmæssige observationer, herunder eventuelle betydelige mangler i intern kontrol, som vi identificerer under revisionen.

### Udtalelse om ledelsesberetningen

Ledelsen er ansvarlig for ledelsesberetningen.

Vores konklusion om regnskaberne omfatter ikke ledelsesberetningen, og vi udtrykker ingen form for konklusion med sikkerhed om ledelsesberetningen.

I tilknytning til vores revision af regnskaberne er det vores ansvar at læse ledelsesberetningen og i den forbindelse overveje, om ledelsesberetningen er væsentligt inkonsistent med regnskaberne eller vores viden opnået ved revisionen eller på anden måde synes at indeholde væsentlig fejlinformation.

Vores ansvar er derudover at overveje, om ledelsesberetningen indeholder krævede oplysninger i henhold til årsregnskabsloven.

### **Den uafhængige revisors revisionspåtegning**

Baseret på det udførte arbejde er det vores opfattelse, at ledelsesberetningen er i overensstemmelse med regnskaberne og er udarbejdet i overensstemmelse med årsregnskabslovens krav. Vi har ikke fundet væsentlig fejlinformation i ledelsesberetningen.

Aalborg, den 19. december 2022  
EY Godkendt Revisionspartnerselskab  
CVR-nr. 30 70 02 28

Allan Terp  
statsaut. revisor  
mne33198

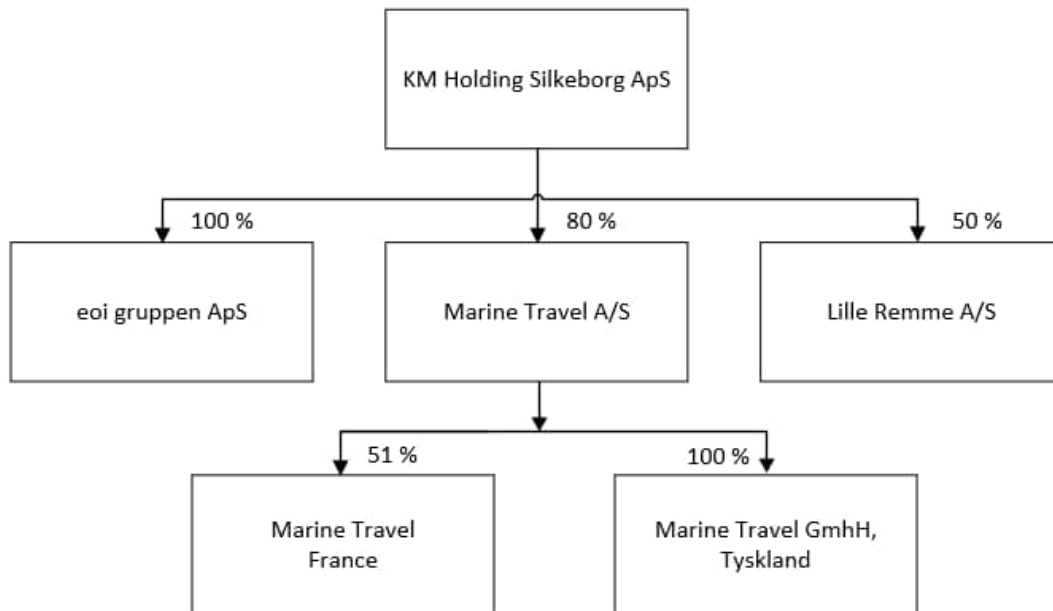
## **Ledelsesberetning**

### **Oplysninger om selskabet**

Navn	KM Holding Silkeborg ApS
Adresse, postnr. by	Hedegårdsvej 14, 7430 Ikast
CVR-nr.	26 24 51 09
Stiftet	24. september 2001
Hjemstedskommune	Ikast-Brande
Regnskabsår	1. juli 2021 –30. juni 2022
Telefon	86 86 93 11
Direktion	Kristian Løkke Mørup
Revision	EY Godkendt Revisionspartnerselskab Vestre Havnepromenade 1A, 9000 Aalborg

## Ledelsesberetning

### Koncernoversigt





## Ledelsesberetning

### Hoved- og nøgletal for koncernen

t.kr.	2021/22	2020/21	2019/20	2018/19	2017/18
<b>Hovedtal</b>					
Bruttoresultat	28.554	21.483	27.301	31.683	29.111
Resultat af ordinær primær drift	11.489	4.899	8.666	12.516	10.135
Resultat af finansielle poster	-4.340	1.243	-416	945	313
<b>Årets resultat</b>	<b>5.665</b>	<b>5.430</b>	<b>5.679</b>	<b>8.258</b>	<b>6.987</b>
<b>Balancesum</b>					
Balancesum	90.653	74.230	71.581	82.687	73.743
Heraf til investering i materielle anlægsaktiver	489	2.449	43	214	0
<b>Egenkapital</b>	<b>55.872</b>	<b>52.204</b>	<b>47.784</b>	<b>46.109</b>	<b>40.846</b>
<b>Pengestrøm</b>					
Pengestrøm fra driftsaktiviteten	3.878	2.138	12.263	4.001	11.284
Pengestrøm til investeringsaktiviteten	-492	-1.034	142	2.223	258
Pengestrøm fra finansieringsaktiviteten	718	-3.666	-8.053	-7.763	-5.209
<b>Pengestrøm i alt</b>	<b>4.104</b>	<b>-2.562</b>	<b>4.352</b>	<b>-1.539</b>	<b>6.333</b>
<b>Nøgletal</b>					
Afkast af den investerede kapital	55,6 %	23,4 %	40,5 %	65,4 %	54,7 %
Soliditetsgrad	61,6 %	70,3 %	66,5 %	55,8 %	55,4 %
Egenkapitalforrentning	10,4 %	10,9 %	12,1 %	19,0 %	17,7 %
<b>Gennemsnitligt antal fuldtidsbeskæftigede</b>					
	<b>35</b>	<b>36</b>	<b>38</b>	<b>37</b>	<b>37</b>

Nøgletallene er beregnet i overensstemmelse med Finansforeningens anbefalinger.

Der henvises til definitioner og begreber under anvendt regnskabspraksis.

## Ledelsesberetning

### Koncernens væsentligste aktiviteter

Koncernens hovedaktivitet består i at levere målrettede og individuelt tilpassede rejse løsninger.

### Udviklingen i aktiviteter og økonomiske forhold

Årets resultat for 2021/22 udviser et overskud på 5.665 t.kr. mod 5.430 t.kr. sidste år, og selskabets balance pr. 30. juni 2022 udviser en egenkapital på 55.872 t.kr.

### Begivenheder efter balancedagen

Der er ikke efter balancedagen indtruffet begivenheder af væsentlig betydning for virksomhedens finansielle stilling.

### Forventet udvikling

Der forventes et resultat for det kommende år på niveau med 2021/22.

### Generelle risici

Koncernen er undergivet risici, der kan påvirke selskabets drift og finansielle stilling. Risici, der er af såvel kommerciel som finansiell art, vurderes ikke generelt at afvige fra, hvad der er sædvanligt for selskaber i rejsebranchen.

#### *Valutarisici*

Aktiviteter i udlandet kan medføre, at resultat, pengestrømme og egenkapital påvirkes af kursudviklingen. Selskabet handler primært i danske kr. eller EUR. Kursrisikoen i EUR afdækkes ikke, da det er selskabets opfattelse, at kursrisikoen på EUR er minimal.

Kursregulering af investering i dattervirksomheder, der er selvstændige enheder, indregnes direkte på egenkapitalen. Kursrisici, der relaterer sig hertil, afdækkes som hovedregel ikke, da det er selskabets opfattelse, at kursrisikoen på EUR er minimal.

#### *Renterisici*

Koncernen har ingen rentebærende gæld, hvorfor ændringer i renteniveauet ikke vil have nogen væsentlig effekt på indtjeningen.

#### *Kreditrisici*

Koncernen har ikke væsentlige risici vedrørende en enkelt kunde eller samarbejdspartner. Der foretages løbende kreditvurdering af alle større kunder og andre samarbejdspartnere.

### Videnressourcer

Koncernen er i stor grad en videnbaseret virksomhed. Det er vigtigt for koncernen til stadighed at tiltrække og fastholde kompetente medarbejdere.

Koncernen etablerer sig flere geografiske steder i såvel Danmark som i udlandet for at få kvalificerede medarbejdere.

## Koncern- og årsregnskab 1. juli 2021 – 30. juni 2022

### Resultatopgørelse

Note	t.kr.	Koncern		Modervirksomhed	
		2021/22	2020/21	2021/22	2020/21
	<b>Bruttoresultat</b>	28.554	21.483	-96	-2
3	Personaleomkostninger	-16.986	-16.464	0	0
	Afskrivninger	-81	-64	-19	-21
	Andre driftsomkostninger	2	-56	2	-56
	<b>Resultat af primær drift</b>	11.489	4.899	-113	-79
	Andel af resultat efter skat i dattervirksomheder	0	0	7.085	2.785
	Andel af resultat efter skat i kapitalinteresser	2.283	1.645	2.283	1.645
4	Finansielle indtægter	760	1.409	311	1.442
5	Finansielle omkostninger	-5.100	-166	-4.935	-41
	<b>Resultat før skat</b>	9.432	7.787	4.631	5.752
6	Skat af årets resultat	-1.737	-1.469	1.034	-322
	<b>Årets resultat</b>	7.695	6.318	5.665	5.430
	Minoritetsinteressers andel af dattervirksomheders resultat	-2.030	-888	0	0
	<b>Koncernens andel af årets resultat</b>	<b>5.665</b>	<b>5.430</b>	<b>5.665</b>	<b>5.430</b>
	<b>Forslag til resultatdisponering</b>				
	Foreslået udbytte			1.400	2.000
	Reserve for nettoopskrivning efter den indre værdis metode			-3.365	4.430
	Overført resultat			7.630	-1.000
				<b>5.665</b>	<b>5.430</b>

## Koncern- og årsregnskab 1. juli 2021 – 30. juni 2022

### Balance

Note	t.kr.	Koncern		Modervirksomhed	
		2021/22	2020/21	2021/22	2020/21
		<b>AKTIVER</b>			
		<b>Anlægsaktiver</b>			
7	<b>Materielle anlægsaktiver</b>				
	Grunde og bygninger	4.835	4.767	2.349	2.356
	Indretning af lejede lokaler	144	166	0	0
	Andre anlæg, driftsmateriel og inventar	98	77	15	27
	Materielle anlægsaktiver under udførelse	342	0	0	0
		<u>5.419</u>	<u>5.010</u>	<u>2.364</u>	<u>2.383</u>
	<b>Finansielle anlægsaktiver</b>				
8	Kapitalandele i dattervirksomheder	0	0	22.828	15.674
9	Kapitalandele i kapitalinteresser	3.886	5.603	3.886	5.603
	Deposita	217	214	0	0
		<u>4.103</u>	<u>5.817</u>	<u>26.714</u>	<u>21.277</u>
	<b>Anlægsaktiver i alt</b>	<u>9.522</u>	<u>10.827</u>	<u>29.078</u>	<u>23.660</u>
	<b>Omsætningsaktiver</b>				
	<b>Varebeholdninger</b>				
	Aktiver bestemt for salg	0	0	0	0
		<u>0</u>	<u>0</u>	<u>0</u>	<u>0</u>
	<b>Tilgodehavender</b>				
	Tilgodehavender fra salg og tjenesteydelser	21.926	11.854	0	0
	Tilgodehavende hos tilknyttet virksomheder	0	0	3.134	2.692
	Tilgodehavender hos kapitalinteresser	5.021	9.866	5.021	9.866
	Tilgodehavende selskabsskat	0	0	158	0
	Tilgodehavende sambeskatningsbidrag	0	0	887	372
15	Udskudt skatteaktiv	31	46	6	6
10	Andre tilgodehavender	4.748	3.980	1.980	1.834
11	Periodeafgrænsningsposter	9.975	3.560	0	0
		<u>41.701</u>	<u>29.306</u>	<u>11.186</u>	<u>14.770</u>
12	<b>Værdipapirer og kapitalandele</b>	<u>10.420</u>	<u>9.191</u>	<u>10.420</u>	<u>9.191</u>
	<b>Likvide beholdninger</b>	<u>29.010</u>	<u>24.906</u>	<u>5.440</u>	<u>5.914</u>
	<b>Omsætningsaktiver i alt</b>	<u>81.131</u>	<u>63.403</u>	<u>27.046</u>	<u>29.875</u>
	<b>AKTIVER I ALT</b>	<u>90.653</u>	<u>74.230</u>	<u>56.124</u>	<u>53.535</u>

## Koncern- og årsregnskab 1. juli 2021 – 30. juni 2022

### Balance

Note	t.kr.	Koncern		Modervirksomhed	
		2021/22	2020/21	2021/22	2020/21
		<b>PASSIVER</b>			
		<b>Egenkapital</b>			
13	Selskabskapital	130	130	130	130
	Nettoopskrivning efter den indre værdis metode	0	0	5.290	8.653
	Overført resultat	54.342	50.074	49.052	41.421
	Foreslået udbytte	1.400	2.000	1.400	2.000
	<b>Egenkapital i alt</b>	<b>55.872</b>	<b>52.204</b>	<b>55.872</b>	<b>52.204</b>
14	<b>Minoritetsinteresser</b>	<b>7.015</b>	<b>4.984</b>	<b>0</b>	<b>0</b>
	<b>Hensatte forpligtelser</b>				
15	Udskudt skat	0	0	0	0
	<b>Hensatte forpligtelser i alt</b>	<b>0</b>	<b>0</b>	<b>0</b>	<b>0</b>
	<b>Gældsforpligtelser</b>				
	<b>Kortfristede gældsforpligtelser</b>				
	Modtagne forudbetalinger fra kunder	1.037	945	0	0
	Leverandører af varer og tjenesteydelser	11.637	6.687	25	25
	Gæld til tilknyttede virksomheder	0	0	165	0
	Selskabsskat	328	1.026	0	687
	Gæld til selskabsdeltager og ledelse	26	3	3	3
	Deposita	12	12	12	12
	Anden gæld	3.195	4.010	47	604
16	Periodeafgrænsningsposter	11.531	4.359	0	0
		<b>27.766</b>	<b>17.042</b>	<b>252</b>	<b>1.331</b>
	<b>Gældsforpligtelser i alt</b>	<b>27.766</b>	<b>17.042</b>	<b>252</b>	<b>1.331</b>
	<b>PASSIVER I ALT</b>	<b>90.653</b>	<b>74.230</b>	<b>56.124</b>	<b>53.535</b>

- 1 Anvendt regnskabspraksis
- 2 Særlige poster
- 12 Oplysninger om dagsværdier
- 17 Kontraktlige forpligtelser og eventualposter m.v.
- 18 Pantsætninger og sikkerhedsstillelser
- 19 Nærtstående parter

## Koncern- og årsregnskab 1. juli 2021 – 30. juni 2022

### Egenkapitalopgørelse

t.kr.	Koncern			
	Selskabs- kapital	Overført resultat	Foreslået udbytte	I alt
Egenkapital 1. juli 2020	130	46.654	1.000	47.784
Udloddet udbytte	0	0	-1.000	-1.000
Overført via resultatdisponering	0	3.430	2.000	5.430
Valutakursregulering, udenlandsk dattervirksomhed	0	-10	0	-10
<b>Egenkapital 1. juli 2021</b>	<b>130</b>	<b>50.074</b>	<b>2.000</b>	<b>52.204</b>
Udloddet udbytte	0	0	-2.000	-2.000
Overført via resultatdisponering	0	4.265	1.400	5.665
Valutakursregulering, udenlandsk dattervirksomhed	0	3	0	3
<b>Egenkapital 30. juni 2022</b>	<b>130</b>	<b>54.342</b>	<b>1.400</b>	<b>55.872</b>

t.kr.	Modervirksomhed				
	Selskabs- kapital	Netto- opskrivning efter indre værdi- metode	Overført resultat	Foreslået udbytte	I alt
Egenkapital 1. juli 2020	130	4.232	42.422	1.000	47.784
Udloddet udbytte	0	0	0	-1.000	-1.000
Overført via resultatdisponering	0	4.430	-1.000	2.000	5.430
Valutakursregulering, udenlandsk dattervirksomhed	0	-10	0	0	-10
<b>Egenkapital 1. juli 2021</b>	<b>130</b>	<b>8.652</b>	<b>41.422</b>	<b>2.000</b>	<b>52.204</b>
Udloddet udbytte	0	0	0	-2.000	-2.000
Overført via resultatdisponering	0	-3.365	7.630	1.400	5.665
Valutakursregulering, udenlandsk dattervirksomhed	0	3	0	0	3
<b>Egenkapital 30. juni 2022</b>	<b>130</b>	<b>5.290</b>	<b>49.052</b>	<b>1.400</b>	<b>55.872</b>

## Koncern- og årsregnskab 1. juli 2021 – 30. juni 2022

### Pengestrømsopgørelse

Note	t.kr.	Koncern	
		2021/22	2020/21
	Årets resultat	5.665	5.430
	Afskrivninger m.v.	81	120
	Skat, finansielle poster m.v.	3.794	-1.419
	Minoritetsinteresser andel af årets resultat	2.030	888
	Pengestrøm fra primær drift før ændring i driftskapital	11.570	5.019
20	Ændring i driftskapital	-5.833	-412
	Pengestrøm fra primær drift	5.737	4.607
	Renteindtægter, betalt	760	293
	Renteomkostninger, betalt	-199	-166
	Pengestrøm fra ordinær drift	6.298	4.734
	Betalt selskabsskat	-2.420	-2.596
	<b>Pengestrøm fra driftsaktivitet</b>	<b>3.878</b>	<b>2.138</b>
	Køb af materielle anlægsaktiver	-492	-2.449
	Salg af materielle anlægsaktiver	0	1.415
	<b>Pengestrøm til investeringsaktivitet</b>	<b>-492</b>	<b>-1.034</b>
	Udlån til kapitalinteresser	4.848	2.715
	Køb af værdipapir	-6.130	-4.681
	Modtaget udbytte fra kapitalinteresser	4.000	0
	Udbetalt udbytte	-2.000	-1.700
	<b>Pengestrøm fra finansieringsaktivitet</b>	<b>718</b>	<b>-3.666</b>
	<b>Årets pengestrøm</b>	<b>4.104</b>	<b>-2.562</b>
	Likvider, primo	24.906	27.468
	<b>Likvider, ultimo</b>	<b>29.010</b>	<b>24.906</b>

Pengestrømsopgørelsen kan ikke direkte udledes af koncern- og årsregnskabet's øvrige bestanddele.

## Koncern- og årsregnskab 1. juli 2021 – 30. juni 2022

### Noter

#### 1 Anvendt regnskabspraksis

Årsrapporten for KM Holding Silkeborg ApS for 2021/22 er aflagt i overensstemmelse med årsregnskabslovens bestemmelser for klasse C-virksomheder (mellem).

Den anvendte regnskabspraksis er uændret i forhold til sidste år.

I overensstemmelse med Erhvervsstyrelsens præcisering i maj 2021 er regnskabsposter vedrørende kapitalandele i associerede virksomheder omdøbt til kapitalandele i kapitalinteresser, idet posterne skal have denne betegnelse, når virksomheden alene besidder kapitalandele i associerede virksomheder.

#### Præsentationsvaluta

Årsregnskabet er aflagt i danske kroner (t.DKK).

#### Koncernregnskabet

Koncernregnskabet omfatter modervirksomheden KM Holding Silkeborg ApS og dattervirksomheder, hvori KM Holding Silkeborg ApS direkte eller indirekte besidder mere end 50 % af stemmerettighederne eller på anden måde har bestemmende indflydelse. Virksomheder, hvori koncernen besidder mellem 20 % og 50 % af stemmerettighederne og udøver betydelig, men ikke bestemmende indflydelse, betragtes som kapitalinteresser, jf. koncernoversigten.

Ved konsolideringen foretages eliminering af koncerninterne indtægter og omkostninger, aktiebesiddelser, interne mellemværender og udbytter samt realiserede og urealiserede fortjenester og tab ved transaktioner mellem de konsoliderede virksomheder.

Kapitalandele i dattervirksomheder udlignes med den forholdsmæssige andel af dattervirksomheders dagsværdi af nettoaktiver og forpligtelser på anskaffelsestidspunktet.

#### Koncerninterne virksomhedssammenlægninger

Ved virksomhedssammenslutninger som fusioner m.v. ved deltagelse af virksomheder under modervirksomhedens bestemmende indflydelse anvendes book value-metoden, hvor sammenlægningen anses for gennemført på det regnskabsmæssige erhvervestidspunkt uden tilpasning af sammenligningstal. Forskelle mellem det aftalte vederlag og den erhvervede virksomheds regnskabsmæssige værdi indregnes direkte på egenkapitalen.

#### Minoritetsinteresser

I koncernregnskabet indregnes dattervirksomhedernes regnskabsposter 100 % Minoritetsinteressernes forholdsmæssige andel af dattervirksomheders resultat og egenkapital reguleres årligt og indregnes som særskilte poster under resultatopgørelse og balance.

#### Valutaomregning

Transaktioner i fremmed valuta omregnes ved første indregning til transaktionsdagens kurs.

Tilgodehavender, gæld og andre monetære aktiver og forpligtelser i fremmed valuta omregnes til danske kroner efter balancedagens valutakurs. Realiserede og urealiserede valutakursgevinster og -tab indregnes i resultatopgørelsen under finansielle indtægter og omkostninger.



## Koncern- og årsregnskab 1. juli 2021 – 30. juni 2022

### Noter

#### 1 Anvendt regnskabspraksis (fortsat)

##### *Udenlandske tilknyttede virksomheder*

Selvstændige udenlandske virksomheder omregnes efter følgende principper:

- ▶ Balancen omregnes til valutakursen på balancedagen
- ▶ Resultatopgørelse omregnes til transaktionsdagens kurs
- ▶ Den kursdifference, der opstår ved omregning af egenkapitalen ved regnskabsårets begyndelse til valutakursen på balancedagen og ved omregning af resultatopgørelsen fra transaktionsdagens kurs til kursen på balancedagen, indregnes direkte på egenkapitalen.

##### **Nettoomsætning**

Virksomheden har valgt IAS 11/IAS 18 som fortolkningsbidrag for indregning af omsætning.

Nettoomsætning omfatter salg af flyrejser og pakkerejser, herunder fly, hotel og billeje.

Nettoomsætningen indregnes i resultatopgørelsen på tidspunktet for levering og risikoens overgang, hvis indtægten kan opgøres pålideligt.

Nettoomsætningen måles efter fradrag af alle former for afgivne rabatter. Ligeledes fratrækkes moms og afgiver m.v. opkrævet på vegne af tredjemand.

##### **Bruttoresultat**

Posterne nettoomsætning, vareforbrug, andre eksterne omkostninger og andre driftsmæssige indtægter er med henvisning til årsregnskabslovens § 32 sammendraget til en regnskabspost benævnt bruttoresultat.

##### **Andre driftsmæssige indtægter**

Andre driftsindtægter indeholder regnskabsposter af sekundær karakter i forhold til koncerns hovedaktivitet, herunder statslig kompensation som følge af Covid-19 pandemien (kompensation for faste omkostninger og lønkompensation). Kompensationen indregnes, når der er rimelig sikkerhed for, at de vil blive modtaget. Modtaget kompensation indregnes direkte i resultatopgørelsen i tak med, at de kompensationsberettigede omkostninger afholdes. Herudover indeholder andre driftsindtægter og -omkostninger fortjeneste eller tab ved salg af anlægsaktiver.

##### **Andre eksterne omkostninger**

Andre eksterne omkostninger omfatter omkostninger vedrørende virksomhedens primære aktiviteter, der er afholdt i årets løb, herunder til salg og administration m.v.

##### **Personaleomkostninger**

Personaleomkostninger omfatter løn og gager, inklusive feriepenge og pensioner, og andre omkostninger til social sikring m.v. til selskabets medarbejdere. I personaleomkostninger er fratrukket modtagne godtgørelser fra offentlige myndigheder.

## Koncern- og årsregnskab 1. juli 2021 – 30. juni 2022

### Noter

#### 1 Anvendt regnskabspraksis (fortsat)

##### Afskrivning på materielle anlægsaktiver

Afskrivning omfatter afskrivning på materielle anlægsaktiver.

Materielle anlægsaktiver afskrives lineært over de enkelte aktivers forventede brugstid. Afskrivningsgrundlaget udgør kostprisen med fradrag af forventet scrapværdi.

Aktivernes forventede brugstid og scrapværdi udgør følgende:

	<b>Brugstid (år)</b>
Bygninger	10-40
Grunde	Afskrives ikke
Indretning af lejede lokaler	10
Andre anlæg, driftsmateriel og inventar	3-10 år
Materielle aktiver under udførelse	Afskrives ikke

Scrapværdien fastsættes på anskaffelsestidspunktet og revurderes årligt. Overstiger restværdien aktivets regnskabsmæssige værdi, ophører afskrivning. Ved ændring i restværdien indregnes virkningen for afskrivninger fremadrettet som en ændring i regnskabsmæssigt skøn.

##### Indtægter af kapitalandele i tilknyttede virksomheder og kapitalinteresser

Posten omfatter den forholdsmæssige andel af resultat efter skat i dattervirksomheder og kapitalinteresser efter eliminering af interne avancer eller tab og fratrukket af- og nedskrivning på goodwill og andre merværdier på erhvervelsestidspunktet.

##### Finansielle indtægter og omkostninger

Finansielle indtægter og omkostninger indregnes i resultatopgørelsen med de beløb, der vedrører regnskabsåret.

Finansielle poster omfatter renteindtægter og –omkostninger, herunder transaktioner i fremmed valuta samt tillæg og godtgørelse under acontoskatteordningen m.v.

##### Skat af årets resultat

Modervirksomheden er omfattet af de danske regler om tvungen sambeskatning af KM Holding Silkeborg ApS' danske dattervirksomheder. Dattervirksomheder indgår i sambeskatningen fra det tidspunkt, hvor de indgår i konsolideringen i koncernregnskabet og frem til det tidspunkt, hvor de udgår fra konsolideringen.

Modervirksomheden er administrationselskab for sambeskatningen og afregner som følge heraf alle betalinger af selskabsskat med skattemyndighederne.

Den aktuelle danske selskabsskat fordeles ved afregning af sambeskatningsbidrag mellem de sambeskattede virksomheder i forhold til disses skattepligtige indkomster. I tilknytning hertil modtager virksomheder med skattemæssigt underskud sambeskatningsbidrag fra virksomheder, der har kunnet anvende dette underskud til nedsættelse af eget skattemæssigt overskud.

Årets skat, der består af årets aktuelle selskabsskat, årets sambeskatningsbidrag og ændring i udskudt skat –herunder som følge af ændring i skattesats –indregnes i resultatopgørelsen med den del, der kan henføres til årets resultat, og direkte i egenkapitalen med den del, der kan henføres til posteringer direkte i egenkapitalen.

## Koncern- og årsregnskab 1. juli 2021 – 30. juni 2022

### Noter

#### 1 Anvendt regnskabspraksis (fortsat)

##### Balance

##### Materielle anlægsaktiver

Materielle anlægsaktiver måles til kostpris med fradrag af akkumulerede af- og nedskrivninger. Kostprisen omfatter anskaffelsesprisen og omkostninger direkte knyttet til anskaffelsen indtil det tidspunkt, hvor aktivet er klar til brug.

Fortjeneste eller tab ved salg af materielle anlægsaktiver indregnes i resultatopgørelsen under henholdsvis andre driftsindtægter og andre driftsomkostninger. Fortjeneste eller tab opgøres som forskellen mellem salgspris med fradrag af salgsomkostninger og den regnskabsmæssige værdi på salgstidspunktet.

##### Kapitalandele i tilknyttede virksomheder og kapitalinteresser

Kapitalandele i dattervirksomheder og kapitalinteresser måles efter den indre værdis metode til den forholdsmæssige andel af virksomhedernes egenkapital, med tillæg af koncerngoodwill og koncerninterne tab og fradrag af koncerninterne avancer og eventuel negativ goodwill.

Kapitalandele i virksomheder med negativ indre værdi måles til 0 kr. Virksomhedens forholdsmæssige andel af en eventuel negativ egenkapital modregnes i tilgodehavender hos kapitalandelen, i det omfang det er uerholdeligt. Beløb herudover indregnes under posten hensatte forpligtelser, i det omfang moder-virksomheden har en retlig eller faktisk forpligtelse til at dække underbalancen.

Nyerhvervede eller nystiftede virksomheder indregnes i årsregnskabet fra anskaffelsestidspunktet. Solgte eller afviklede virksomheder indregnes frem til afståelsestidspunktet.

##### Værdiforringelse af anlægsaktiver

Den regnskabsmæssige værdi af materielle anlægsaktiver og kapitalandele i dattervirksomheder og kapitalinteresser vurderes årligt for indikationer på værdiforringelse, ud over det som udtrykkes ved afskrivning.

Foreligger der indikationer på værdiforringelse, foretages nedskrivningstest af hvert enkelt aktiv henholdsvis gruppe af aktiver. Der foretages nedskrivning til genindvindingsværdien, hvis denne er lavere end den regnskabsmæssige værdi.

Som genindvindingsværdi anvendes den højeste værdi af nettosalgspris og kapitalværdi. Kapitalværdien opgøres som nutidsværdien af de forventede nettopengestrømme fra anvendelsen af aktivet eller aktivgruppen og forventede nettopengestrømme ved salg af aktivet eller aktivgruppen efter endt brugstid.

##### Tilgodehavender

Tilgodehavender måles til amortiseret kostpris, der sædvanligvis svarer til nominal værdi. Der foretages nedskrivning til imødegåelse af tab baseret på en objektiv indikation på, at et tilgodehavende eller en gruppe af tilgodehavender er værdiforringet. Nedskrivning foretages til nettorealisationsværdi, hvis denne er lavere end regnskabsmæssig værdi.

IAS 39 anvendes som fortolkningsbidrag for nedskrivning af finansielle tilgodehavender.

##### Periodeafgrænsningsposter

Periodeafgrænsningsposter, indregnet under aktiver omfatter forudbetalte omkostninger vedrørende efterfølgende regnskabsår.

## Koncern- og årsregnskab 1. juli 2021 – 30. juni 2022

### Noter

#### 1 Anvendt regnskabspraksis (fortsat)

##### Værdipapirer og kapitalandele

Værdipapirer og kapitalandele består af børsnoterede aktier og obligationer. Disse måles til dagsværdi på balancedagen.

##### Egenkapital

##### *Foreslået udbytte*

Udbytte, som foreslås deklareret for regnskabsåret, præsenteres som en særskilt post under egenkapitalen.

##### *Reserve for nettoopskrivning efter den indre værdis metode*

Reserven omfatter nettoopskrivning af kapitalandele i dattervirksomheder og kapitalinteresser i forhold til kostpris.

##### Selskabsskat og udskudt skat

Aktuelle skatteforpligtelser og tilgodehavende aktuel skat indregnes i balancen som beregnet skat af årets skattepligtige indkomst, reguleret for skat af tidligere års skattepligtige indkomster og for betalte acontoskatte.

Skyldige og tilgodehavende sambeskatningsbidrag indregnes i balancen som "Tilgodehavende selskabsskat" eller "Skyldig selskabsskat".

Udskudt skat beregnes efter den balanceorienterede gælds metode af alle midlertidige forskelle mellem regnskabsmæssig og skattemæssig værdi af aktiver og forpligtelser. I de tilfælde, hvor opgørelsen af skatteværdien kan foretages efter alternative beskatningsregler, måles udskudt skat på grundlag af den planlagte anvendelse af aktivet henholdsvis forpligtelsen.

Udskudte skatteaktiver, herunder skatteværdien af fremførselsberettigede skattemæssige underskud, indregnes med den værdi, hvortil de forventes at blive anvendt, enten ved udligning i skat af fremtidig indtjening eller ved modregning i udskudte skatteforpligtelser inden for samme juridiske skatteenhed og jurisdiktion.

Udskudt skat måles på grundlag af de skatteregler og skattesatser, der med balancedagens lovgivning vil være gældende, når den udskudte skat forventes udløst som aktuel skat. Ændring i udskudt skat som følge af ændringer i skattesatser indregnes i resultatopgørelsen.

##### Gældsforpligtelser

Øvrige gældsforpligtelser måles til nettorealiseringsværdi.

##### Periodeafgrænsningsposter

Periodeafgrænsningsposter, indregnet under forpligtelser, omfatter modtagne betalinger, som vedrører indtægter i efterfølgende indkomstår.

## Koncern- og årsregnskab 1. juli 2021 – 30. juni 2022

### Noter

#### 1 Anvendt regnskabspraksis (fortsat)

##### Dagsværdi

Dagsværdiansættelsen tager udgangspunkt i det primære marked. Hvis et primært marked ikke eksisterer, tages udgangspunkt i det mest fordelagtige marked, som er det marked, der maksimerer prisen på aktivet eller forpligtelsen fratrukket transaktions- og/eller transportomkostninger.

Alle aktiver og forpligtelser, som måles til dagsværdi, eller hvor dagsværdien oplyses, er kategoriseret efter dagsværdihierarkiet, som er beskrevet nedenfor:

Niveau 1: Værdi opgjort ud fra dagsværdien på tilsvarende aktiver/forpligtelser på et velfungerende marked.

Niveau 2: Værdi opgjort ud fra anerkendte værdiansættelsesmetoder på baggrund af observerbare markedsinformationer.

Niveau 3: Værdi opgjort ud fra anerkendte værdiansættelsesmetoder og rimelige skøn foretages på baggrund af ikke-observerbare markedsinformationer.

##### Pengestrømsopgørelse

Pengestrømsopgørelsen viser koncernens pengestrømme fordelt på drifts-, investerings- og finansieringsaktivitet for året, årets forskydning i likvider og koncernens likvider ved årets begyndelse og slutning.

##### Pengestrøm fra driftsaktivitet

Pengestrømme fra driftsaktivitet opgøres som koncernens andel af resultatet reguleret for ikke-kontante driftsposter, ændring i driftskapital og betalt selskabsskat.

##### Pengestrøm fra investeringsaktivitet

Pengestrømme fra investeringsaktivitet omfatter betaling i forbindelse med køb og salg af virksomheder og aktiviteter samt køb og salg af immaterielle, materielle og finansielle anlægsaktiver.

##### Pengestrøm fra finansieringsaktivitet

Pengestrømme fra finansieringsaktivitet omfatter ændringer i størrelse eller sammensætning af koncernens aktiekapital og omkostninger forbundet hermed samt optagelse af lån, afdrag på rentebærende gæld og betaling af udbytte til selskabsdeltagere.

##### Likvider

Likvider omfatter likvide beholdninger.

## Koncern- og årsregnskab 1. juli 2021 – 30. juni 2022

### Noter

#### 1 Anvendt regnskabspraksis (fortsat)

##### Nøgletal

Nøgletal er beregnet i overensstemmelse med Finansforeningens anbefalinger.

De i hoved- og nøgletaloversigten anførte nøgletal er beregnet således:

Afkast af den investerede kapital	$\frac{\text{Resultat af primær drift} \times 100}{\text{Gennemsnitlig investeret kapital}}$
Investeret kapital	Driftsmæssige immaterielle og materielle anlægsaktiver samt nettoarbejdskapital
Soliditetsgrad	$\frac{\text{Egenkapital ekskl. minoritetsint., ultimo} \times 100}{\text{Passiver i alt, ultimo}}$
Resultat til analyseformål	Ordinært resultat efter skat med fradrag af minoritetsinteressers andel heraf
Egenkapitalforrentning	$\frac{\text{Ordinært resultat efter skat} \times 100}{\text{Gennemsnitlig egenkapital}}$

## Koncern- og årsregnskab 1. juli 2021 – 30. juni 2022

### Noter

#### 2 Særlige poster

Der er modtaget statslig kompensation på i alt 1.446 t.kr. i form af hjælpepakker i forbindelse med Covid-19-pandemien (indregnet i andre driftsindtægter). Beløbet er primært modtaget i Marine Travel GmbH, Tyskland.

t.kr.	Koncern		Modervirksomhed	
	2021/22	2020/21	2021/22	2020/21
<b>3 Personaleomkostninger</b>				
Gager og lønninger	15.141	14.270	0	0
Pensioner	1.613	1.997	0	0
Andre omkostninger til socialsikring	232	197	0	0
	<u>16.986</u>	<u>16.464</u>	<u>0</u>	<u>0</u>
Gennemsnitligt antal fuldtidsbeskæftigede	<u>35</u>	<u>36</u>	<u>0</u>	<u>0</u>

Der er ikke oplyst ledelsesvederlag for direktion og bestyrelse, idet alene en person modtager ledelsesvederlag.

t.kr.	Koncern		Modervirksomhed	
	2021/22	2020/21	2021/22	2020/21
<b>4 Finansielle indtægter</b>				
Renteindtægter fra tilknyttet virksomheder	0	0	55	40
Renteindtægter fra kapitalinteresser	152	187	152	187
Øvrige renteindtægter	608	1.222	104	1.215
	<u>760</u>	<u>1.409</u>	<u>311</u>	<u>1.442</u>
<b>5 Finansielle omkostninger</b>				
Øvrige renteomkostninger	<u>5.100</u>	<u>166</u>	<u>4.935</u>	<u>41</u>
<b>6 Skat af årets resultat</b>				
Årets aktuelle skat	1.722	1.712	1.279	1.264
Årets regulering af udskudt skat	15	-243	0	1
Modtaget sambeskatningsbidrag	0	0	-2.313	-943
	<u>1.737</u>	<u>1.469</u>	<u>-1.034</u>	<u>322</u>

## Koncern- og årsregnskab 1. juli 2021 – 30. juni 2022

### Noter

#### 7 Materielle anlægsaktiver

t.kr.	Koncern				I alt
	Grunde og bygninger	Indregning af lejede lokaler	Andre anlæg, driftsmateriel og inventar	Materielle aktiver under udførelse	
Kostpris 1. juli 2021	4.833	1.086	1.459	0	7.378
Tilgang	96	0	51	342	489
Kostpris 30. juni 2022	4.929	1.086	1.510	342	7.867
Ned- og afskrivninger 1. juli 2021	66	920	1.382	0	2.368
Afskrivninger	28	22	30	0	80
Ned- og afskrivninger 30. juni 2022	94	942	1.412	0	2.448
<b>Regnskabsmæssig værdi 30. juni 2022</b>	<b>4.835</b>	<b>144</b>	<b>98</b>	<b>342</b>	<b>5.419</b>
Afskrives over	10-40 år	10 år	3-10 år		

t.kr.	Modervirksomhed		
	Grunde og bygninger	Andre anlæg, driftsmateriel og inventar	I alt
Kostpris 1. juli 2021	2.408	420	2.828
Kostpris 30. juni 2022	2.408	420	2.828
Ned- og afskrivninger 1. juli 2021	52	393	445
Afskrivninger	7	12	19
Ned- og afskrivninger 30. juni 2022	59	405	464
<b>Regnskabsmæssig værdi 30. juni 2022</b>	<b>2.349</b>	<b>15</b>	<b>2.364</b>
Afskrives over	10-40 år	10 år	



## Koncern- og årsregnskab 1. juli 2021 – 30. juni 2022

### Noter

t.kr.	Modervirksomhed	
	2021/22	2020/21
<b>8 Kapitalandele i dattervirksomheder</b>		
Kostpris 1. juli 2021	12.561	12.521
Tilgang	0	40
Kostpris 30. juni 2022	12.561	12.561
Værdireguleringer 1. juli 2021	3.113	3.137
Valutakursregulering	3	-9
Udloddet udbytte	0	-2.800
Årets resultat	7.085	2.785
Heri modregnet i tilgodehavender	66	0
Værdireguleringer 30. juni 2022	10.267	3.113
<b>Regnskabsmæssig værdi 30. juni 2022</b>	<b>22.828</b>	<b>15.674</b>

I kapitalandele i dattervirksomheder indgår merværdier på 0 t.kr. (2020/21: 0 t.kr.).

Den regnskabsmæssige værdi af dattervirksomheder er overført en andel af indre værdi på -66 t.kr. til modregning i tilgodehavende hos tilknyttede virksomheder.

Navn og hjemsted	Retsform	Stemme- og ejerandel
Marine Travel A/S, Ikast-Brande	Aktieselskab	80 %
eoi gruppen ApS, Ikast-Brande	Anpartsselskab	100 %

Dattervirksomhederne er selvstændige enheder.

t.kr.	Koncern		Modervirksomhed	
	2021/22	2020/21	2021/22	2020/21
<b>9 Kapitalandele i kapitalinteresser</b>				
Kostpris 1. juli 2021	62	62	62	62
Tilgang	0	0	0	0
Kostpris 30. juni 2022	62	62	62	62
Værdireguleringer 1. juli 2021	5.541	3.895	5.541	3.895
Udloddet udbytte	-4.000	0	-4.000	0
Årets resultat	2.283	1.646	2.283	1.646
Værdireguleringer 30. juni 2022	3.824	5.541	3.824	5.541
<b>Regnskabsmæssig værdi 30. juni 2022</b>	<b>3.886</b>	<b>5.603</b>	<b>3.886</b>	<b>5.603</b>

I kapitalandele i kapitalinteresser indgår merværdier på 0 t.kr. (2020/21: 0 t.kr.).

Navn og hjemsted	Retsform	Stemme- og ejerandel
Lille Remme A/S, Ikast-Brande	Aktieselskab	50 %

## Koncern- og årsregnskab 1. juli 2021 – 30. juni 2022

### Noter

#### 10 Tilgodehavender

Af de samlede tilgodehavender forfalder andre tilgodehavender med 67 t.kr. senere end 1 år fra balancen-  
 cedagen (2020/21: 1.804 t.kr.).

I tilgodehavende hos tilknyttede virksomheder er modregnet andel af negativ egenkapital på tilknyttet  
 virksomhed med -66 t.kr. (0 kr. 2020/21).

#### 11 Periodeafgrænsningsposter (aktiver)

Periodeafgrænsningsposter omfatter forudbetalte omkostninger på flyrejser m.v., der først leveres til  
 kunderne i det efterfølgende regnskabsår.

#### 12 Oplysninger om dagsværdier

Koncernen og moderselskabet har følgende aktiver og forpligtelser, der måles til dagsværdi:

t.kr.	Koncern	Moderselskab
	Børsnoterede værdipapirer	Børsnoterede værdipapirer
Dagsværdi, ultimo	10.420	10.420
Dagsværdireguleringer i resultatopgørelsen	-5.099	-5.099
Dagsværdiniveau	1	1

#### 13 Virksomhedskapital

Virksomhedskapitalen består af:

130 anparter a 1.000 kr.

Virksomhedskapitalen har været uændret de sidste 5 år.

Ingen anparter er tillagt særlige rettigheder.

t.kr.	Koncern	
	2021/22	2020/21
<b>14 Minoritetsinteresser</b>		
Minoritetsinteresser 1. juli 2021	4.984	4.800
Valutakursregulering	1	-4
Andel af årets resultat	2.030	888
Udbytte til minoritetsinteresser	0	-700
<b>Minoritetsinteresser 30. juni 2022</b>	<b>7.015</b>	<b>4.984</b>

#### 15 Udskudt skat

Udskudt skat omfatter materielle aktiver og omsætningsaktiver.

t.kr.	Koncern		Modervirksomhed	
	2021/22	2020/21	2021/22	2020/21
Udskudt skat 1. juli 2021	46	-197	6	7
Årets regulering	-15	243	0	-1
Udskudt skat 30. juni 2022	<b>31</b>	<b>46</b>	<b>6</b>	<b>6</b>

## Koncern- og årsregnskab 1. juli 2021 – 30. juni 2022

### Noter

#### 16 Periodeafgrænsningsposter (passiver)

Periodeafgrænsningsposter omfatter modtagne betalinger vedrørende flyrejser, der først indtægtsføres som indtægter i det efterfølgende regnskabsår, når indtægtskriterierne herfor er opfyldt.

#### 17 Kontraktlige forpligtelser og eventualposter m.v.

##### Eventualforpligtelser

###### *Moderselskabet*

Selskabet er sambeskattet med datterselskabet Marine Travel A/S. Som moderselskab hæfter selskabet ubegrænset og solidarisk med de øvrige selskaber i sambeskatningen for danske selskabsskatter og danske kildeskatter på udbytte og renter inden for sambeskatningskredsen.

De sambeskattede selskabers nettoforpligtelse over for SKAT udgør et tilgodehavende på 158 t.kr. pr. 30. juni 2022. Eventuelle senere korrektioner af den skattepligtige indkomst vil kunne medføre, at selskabets hæftelser udgør et større beløb.

Selskabet har afgivet selvskyldnerkaution for Lille Remme A/S' mellemværende med Jyske Bank. Gælden udgør 0 t.kr. pr. 30. juni 2022.

Selskabet har afgivet støtteerklæring over for Lille Remme A/S og afgivet tilsagn om, at tilgodehavende ikke vil blive indkrævet, medmindre Lille Remme A/S har likviditetsmæssig dækning hertil.

Selskabet har afgivet støtteerklæring over for eoi gruppen ApS og afgivet tilsagn om, at tilgodehavende ikke vil blive indkrævet, medmindre eoi gruppen ApS har likviditetsmæssig dækning hertil.

###### *Koncern*

Koncernen har indgået lejekontrakter i 3 lejemål, som kan opsiges med 3-6 måneders varsel.

Koncernen har indgået leasingkontrakter med en restløbetid på 1 år. Den samlede forpligtelse udgør 68 t.kr. pr. 30. juni 2022.

Ved leasingaftalernes udløb er koncernen forpligtet til - på anfordring - at anvise en køber af leasingkøretøjer til en værdi på 101 t.kr. med tillæg af registreringsafgift.

Koncernen har afgivet selvskyldnerkaution for Lille Remme A/S' mellemværende med Jyske Bank. Gælden udgør 0 t.kr. pr. 30. juni 2022.

Koncernen har afgivet støtteerklæring over for Lille Remme A/S og afgivet tilsagn om, at tilgodehavende ikke vil blive indkrævet, medmindre Lille Remme A/S har likviditetsmæssig dækning hertil.

Koncernen har afgivet støtteerklæring over for eoi gruppen ApS og afgivet tilsagn om, at tilgodehavende ikke vil blive indkrævet, medmindre eoi gruppen ApS har likviditetsmæssig dækning hertil.

#### 18 Pantsætninger og sikkerhedsstillelser

###### *Koncern*

Koncernen har over for Rejsegarantifonden stillet sikkerhed i likvide beholdninger på 750 t.kr.

Koncernen har over for et flyselskab stillet sikkerhed i likvide beholdninger på 38 t.kr.

## Koncern- og årsregnskab 1. juli 2021 – 30. juni 2022

### Noter

#### 19 Nærtstående parter

KM Holding Silkeborg ApS' nærtstående parter omfatter følgende:

##### Bestemmende indflydelse

Kristian Løkke Mørup, Hedegårdsvej 14, 7430 Ikast, besidder majoriteten af anpartskapitalen i virksomheden.

##### Øvrige nærtstående partere

Øvrige nærtstående partere omfatter selskabets, moderselskabets og tilknyttede virksomheders bestyrelse, direktion og ledende medarbejder og disse personers nærtstående familiemedlemmer samt selskaber, hvori førstnævnte personkreds har væsentlige interesser.

##### Transaktioner med nærtstående parter

	2021/22	2020/21
<b>Koncern</b>		
Renteindtægter fra kapitalinteresser	182	187
Huslejeomkostninger til hovedanpartshaver	276	276
Tilgodehavende hos kapitalinteresser	5.018	9.866
Gæld til selskabsdeltagere og ledelse	26	3
<b>Moderselskab</b>		
Renteindtægter fra tilknyttede virksomhed	55	40
Renteindtægter fra kapitalinteresser	152	187
Sambeskatningsbidrag	2.314	882
Tilgodehavende hos tilknyttede virksomhed	3.200	2.692
Tilgodehavender hos kapitalinteresser	5.018	9.866
Tilgodehavende sambeskatningsbidrag hos tilknyttede virksomheder	887	372
Gæld til selskabsdeltagere	3	3
Gæld til tilknyttede virksomheder	165	0

Herudover har hovedanpartshaver modtaget løn og udbytte.

t.kr.	Koncern	
	2021/22	2020/21
<b>20 Ændring i driftskapital</b>		
Ændring i varebeholdninger	0	2.423
Ændring i tilgodehavender	-17.254	-1.947
Ændring i leverandører og anden gæld	11.421	-888
	<u>-5.833</u>	<u>-412</u>

# PENNEO

Underskrifterne i dette dokument er juridisk bindende. Dokumentet er underskrevet via Penneo™ sikker digital underskrift. Underskrivernes identiteter er blevet registeret, og informationerne er listet herunder.

“Med min underskrift bekræfter jeg indholdet og alle datoer i dette dokument.”

## Kristian Løkke Mørup

### Direktion

På vegne af: KM Holding, Silkeborg ApS

Serienummer: b48d1598-22c0-4a28-a940-692b5e9a1202

IP: 92.246.xxx.xxx

2022-12-19 18:54:02 UTC



## Kristian Løkke Mørup

### Dirigent

På vegne af: KM Holding, Silkeborg ApS

Serienummer: b48d1598-22c0-4a28-a940-692b5e9a1202

IP: 92.246.xxx.xxx

2022-12-19 18:54:02 UTC



## Allan Terp

### Statsautoriseret revisor

På vegne af: EY Godkendt Revisionspartnerselskab

Serienummer: 3db8ddc0-a72b-41b0-96f4-9194dba55950

IP: 77.68.xxx.xxx

2022-12-19 20:09:35 UTC



Penneo dokumentnøgle: 6PWTS-HFIZU-7WMO6-4D853-OPJ86-SLDLI

Dette dokument er underskrevet digitalt via **Penneo.com**. Signeringsbeviserne i dokumentet er sikret og valideret ved anvendelse af den matematiske hashværdi af det originale dokument. Dokumentet er låst for ændringer og tidsstemplet med et certifikat fra en betroet tredjepart. Alle kryptografiske signeringsbeviser er indlejret i denne PDF, i tilfælde af de skal anvendes til validering i fremtiden.

#### Sådan kan du sikre, at dokumentet er originalt

Dette dokument er beskyttet med et Adobe CDS certifikat. Når du åbner dokumentet

i Adobe Reader, kan du se, at dokumentet er certificeret af **Penneo e-signature service** <penneo@penneo.com>. Dette er din garanti for, at indholdet af dokumentet er uændret.

Du har mulighed for at efterprøve de kryptografiske signeringsbeviser indlejret i dokumentet ved at anvende Penneos validator på følgende websted: <https://penneo.com/validate>