

# KM Holding Silkeborg ApS

Hedegårdsvej 14, 7430 Ikast

CVR-nr.: 26 24 51 09



## Årsrapport 2015/16

Godkendt på selskabets ordinære generalforsamling, den 29. november 2016

Dirigent:



.....

Kristian Løkke Mørup



Building a better  
working world

## Indhold

Ledelsespåtegning	2
Den uafhængige revisors erklæringer	3
Ledelsesberetning	4
Oplysninger om selskabet	4
Koncernoversigt	5
Hoved- og nøgletal for koncernen	6
Beretning	7
Koncern- og årsregnskab 1. juli 2015 - 30. juni 2016	8
Resultatopgørelse	8
Balance	9
Egenkapitalopgørelse	11
Pengestrømsopgørelse	12
Noter	13

## Ledespåtegning

Bestyrelse og direktion har dags dato behandlet og godkendt årsrapporten for KM Holding Silkeborg ApS for regnskabsåret 1. juli 2015 - 30. juni 2016.

Årsrapporten er aflagt i overensstemmelse med årsregnskabsloven.

Det er vores opfattelse, at koncernregnskabet og årsregnskabet giver et retvisende billede af koncernens og selskabets aktiver, passiver og finansielle stilling pr. 30. juni 2016 samt af resultatet af koncernens og selskabets aktiviteter og koncernens pengestrømme for regnskabsåret 1. juli 2015 - 30. juni 2016.

Det er endvidere vores opfattelse, at ledelsesberetningen indeholder en retvisende redegørelse for udviklingen i koncernens og selskabets aktiviteter og økonomiske forhold, årets resultat og for koncernens og selskabets finansielle stilling.

Årsrapporten indstilles til generalforsamlingens godkendelse.

Ikast, den 29. november 2016

Direktion:



Kristian Løkke Mørup

## Den uafhængige revisors erklæringer

Til kapitalejerne i KM Holding Silkeborg ApS

### Påtegning på koncernregnskabet og årsregnskabet

Vi har revideret koncernregnskabet og årsregnskabet for KM Holding Silkeborg ApS for regnskabsåret 1. juli 2015 - 30. juni 2016, der omfatter resultatopgørelse, balance, egenkapitalopgørelse og noter, herunder anvendt regnskabspraksis, for såvel koncernen som selskabet samt pengestrømsopgørelse for koncernen. Koncernregnskabet og årsregnskabet udarbejdes efter årsregnskabsloven.

### Ledelsens ansvar for koncernregnskabet og årsregnskabet

Ledelsen har ansvaret for udarbejdelsen af et koncernregnskab og et årsregnskab, der giver et retvisende billede i overensstemmelse med årsregnskabsloven. Ledelsen har endvidere ansvaret for den interne kontrol, som ledelsen anser nødvendig for at udarbejde et koncernregnskab og et årsregnskab uden væsentlig fejlinformation, uanset om denne skyldes besvigelser eller fejl.

### Revisors ansvar

Vores ansvar er at udtrykke en konklusion om koncernregnskabet og årsregnskabet på grundlag af vores revision. Vi har udført revisionen i overensstemmelse med internationale standarder om revision og yderligere krav ifølge dansk revisorlovgivning. Dette kræver, at vi overholder etiske krav samt planlægger og udfører revisionen for at opnå høj grad af sikkerhed for, om koncernregnskabet og årsregnskabet er uden væsentlig fejlinformation.

En revision omfatter udførelse af revisionshandlinger for at opnå revisionsbevis for beløb og oplysninger i koncernregnskabet og i årsregnskabet. De valgte revisionshandlinger afhænger af revisors vurdering, herunder vurderingen af risici for væsentlig fejlinformation i koncernregnskabet og i årsregnskabet, uanset om denne skyldes besvigelser eller fejl. Ved risikovurderingen overvejer revisor intern kontrol, der er relevant for virksomhedens udarbejdelse af et koncernregnskab og et årsregnskab, der giver et retvisende billede. Formålet hermed er at udforme revisionshandlinger, der er passende efter omstændighederne, men ikke at udtrykke en konklusion om effektiviteten af virksomhedens interne kontrol. En revision omfatter endvidere vurdering af, om ledelsens valg af regnskabspraksis er passende, om ledelsens regnskabsmæssige skøn er rimelige samt den samlede præsentation af koncernregnskabet og årsregnskabet.

Det er vores opfattelse, at det opnåede revisionsbevis er tilstrækkeligt og egnet som grundlag for vores konklusion.

Revisionen har ikke givet anledning til forbehold.

### Konklusion

Det er vores opfattelse, at koncernregnskabet og årsregnskabet giver et retvisende billede af koncernens og selskabets aktiver, passiver og finansielle stilling pr. 30. juni 2016 samt af resultatet af koncernens og selskabets aktiviteter og koncernens pengestrømme for regnskabsåret 1. juli 2015 - 30. juni 2016 i overensstemmelse med årsregnskabsloven.

### Udtalelse om ledelsesberetningen

Vi har i henhold til årsregnskabsloven gennemlæst ledelsesberetningen. Vi har ikke foretaget yderligere handlinger i tillæg til den udførte revision af koncernregnskabet og årsregnskabet. Det er på denne baggrund vores opfattelse, at oplysningerne i ledelsesberetningen er i overensstemmelse med koncernregnskabet og årsregnskabet.

Aalborg, den 29. november 2016  
ERNST & YOUNG  
Godkendt Revisionspartnerselskab  
CVR-nr. 30 70 02 28



Allan Terp  
statsaut. revisor

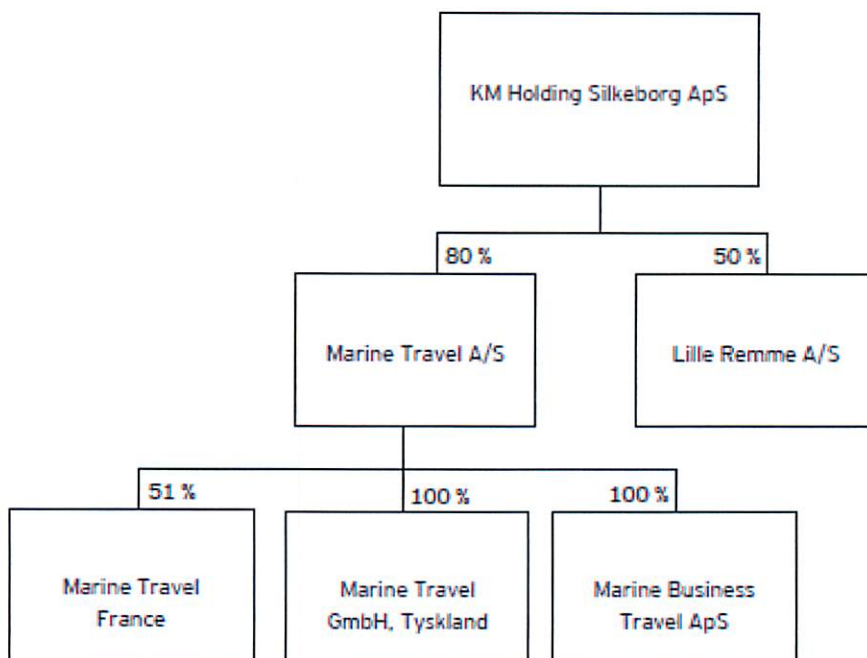
## Ledelsesberetning

### Oplysninger om selskabet

Navn	KM Holding Silkeborg ApS
Adresse, postnr. by	Hedegårdsvej 14, 7430 Ikast
CVR-nr.	26 24 51 09
Stiftet	24. september 2001
Hjemstedskommune	Ikast-Brande
Regnskabsår	1. juli 2015 - 30. juni 2016
Telefon	86 86 93 11
Direktion	Kristian Løkke Mørup
Revision	Ernst & Young Godkendt Revisionspartnerselskab Vestre Havnepromenade 1 A, 9000 Aalborg

## Ledelsesberetning

### Koncernoversigt



## Ledelsesberetning

### Hoved- og nøgletal for koncernen

t.kr.	2015/16	2014/15	2013/14
<b>Hovedtal</b>			
Bruttoresultat	25.255	24.325	24.186
Resultat af ordinær primær drift	9.054	7.705	8.121
Resultat af finansielle poster	379	461	-357
<b>Årets resultat</b>	<b>5.757</b>	<b>4.747</b>	<b>4.396</b>
<b>Balancesum</b>			
Balancesum	58.648	55.282	49.726
Heraf til investering i materielle anlægsaktiver	8	1.373	327
<b>Egenkapital</b>	<b>34.438</b>	<b>29.684</b>	<b>26.252</b>
<b>Pengestrøm</b>			
Pengestrøm fra driftsaktiviteten	6.182	6.320	5.369
Pengestrøm til investeringsaktiviteten	-8	-1.303	-327
Pengestrøm fra finansieringsaktiviteten	-4.966	-5.228	-3.897
<b>Pengestrøm i alt</b>	<b>1.208</b>	<b>-211</b>	<b>1.145</b>
<b>Nøgletal</b>			
Afkast af den investerede kapital	48,7 %	47,9 %	60,3 %
Soliditetsgrad	58,7 %	53,7 %	52,8 %
Egenkapitalforrentning	18,0 %	17,0 %	17,5 %
<b>Gennemsnitligt antal fuldtidsbeskæftigede</b>			
	<b>36</b>	<b>37</b>	<b>34</b>

Nøgletallene er beregnet i overensstemmelse med Finansforeningens "Anbefalinger og Nøgletal 2015". Der henvises til definitioner og begreber under anvendt regnskabspraksis.

Som følge af, at i 2014/15 var første år, der blev aflagt koncernregnskab, er der kun medtaget sammenligningstal fra og med 2013/14.

## Ledelsesberetning

### Beretning

#### Koncernens væsentligste aktiviteter

Koncernens hovedaktivitet består i at levere målrettede og individuelt tilpassede rejse løsninger inden for marinetrafik, erhvervsrejser, offshore trafik og alternative energiprojekter, heriblandt vindmølle- og solenergi.

#### Udviklingen i aktiviteter og økonomiske forhold

Årets resultat for 2015/16 udviser et overskud på 5.757 t.kr. mod 4.747 t.kr. sidste år, og selskabets balance pr. 30. juni 2016 udviser en egenkapital på 34.438 t.kr.

Årets resultat anses for tilfredsstillende.

#### Forventet udvikling

Der forventes et tilsvarende aktivitetsniveau og resultat for det kommende år.

#### Generelle risici

Koncernen er undergivet risici, der kan påvirke selskabets drift og finansielle stilling. Risici, der er af såvel kommerciel som finansiell art, vurderes ikke generelt at afvige fra, hvad der er sædvanligt for selskaber i rejsebranchen.

#### *Valutarisici*

Aktiviteter i udlandet kan medføre, at resultat, pengestrømme og egenkapital påvirkes af kursudviklingen. Selskabet handler primært i danske kr. eller Euro. Kursrisikoen i Euro afdækkes ikke, da det er selskabets opfattelse, at kursrisikoen på Euro er minimal.

Kursregulering af investering i dattervirksomheder, der er selvstændige enheder, indregnes direkte på egenkapitalen. Kursrisici, der relaterer sig hertil, afdækkes som hovedregel ikke, da det er selskabets opfattelse, at kursrisikoen på Euro er minimal.

#### *Renterisici*

Koncernen har ingen gæld, hvorfor ændringer i renteniveauet ikke vil have nogen væsentlig effekt på indtjeningen.

#### *Kreditrisici*

Koncernen har ikke væsentlig risici vedrørende en enkelt kunde eller samarbejdspartner. Der foretages løbende kreditvurdering af alle større kunder og andre samarbejdspartnere.

#### Videnressourcer

Koncernen er i stor grad en videnbaseret virksomhed. Det er vigtigt for koncernen til stadighed at tiltrække og fastholde kompetente medarbejdere.

Koncernen etablerer sig flere geografiske steder i såvel Danmark som i udlandet for at få kvalificerede medarbejdere.



## Koncern- og årsregnskab 1. juli 2015 - 30. juni 2016

## Resultatopgørelse

Note	t.kr.	Koncern		Modervirksomhed	
		2015/16	2014/15	2015/16	2014/15
	<b>Bruttoresultat</b>	25.255	24.325	-34	-64
2	Personaleomkostninger	-15.915	-16.164	0	0
	Afskrivninger	-286	-456	-49	-206
	<b>Resultat af primær drift</b>	9.054	7.705	-83	-270
	Andel af resultat efter skat i dattervirksomheder	0	0	5.522	4.917
	Andel af resultat efter skat i associerede virksomheder	200	-98	200	-98
3	Finansielle indtægter	306	586	196	205
4	Finansielle omkostninger	-127	-27	-78	-7
	<b>Resultat før skat</b>	9.433	8.166	5.757	4.747
5	Skat af årets resultat	-2.182	-2.090	0	0
	<b>Årets resultat</b>	7.251	6.076	5.757	4.747
	Minoritetsinteressers andel af dattervirksomheders resultat	-1.494	-1.329	0	0
	<b>Koncernens andel af årets resultat</b>	<b>5.757</b>	<b>4.747</b>	<b>5.757</b>	<b>4.747</b>
<b>Forslag til resultatdisponering</b>					
	Foreslået udbytte			1.000	1.000
	Reserve for nettoopskrivning efter den indre værdis metode			0	0
	Overført resultat			4.757	3.747
				<b>5.757</b>	<b>4.747</b>

## Koncern- og årsregnskab 1. juli 2015 - 30. juni 2016

## Balance

Note	t.kr.	Koncern		Modervirksomhed	
		2015/16	2014/15	2015/16	2014/15
	<b>AKTIVER</b>				
	<b>Anlægsaktiver</b>				
	Immaterielle anlægsaktiver				
	Goodwill	0	0	0	0
		0	0	0	0
6	<b>Materielle anlægsaktiver</b>				
	Grunde og bygninger	6.527	6.534	6.527	6.534
	Indretning af lejede lokaler	6	14	0	0
	Andre anlæg, driftsmateriel og inventar	766	1.030	176	218
		7.299	7.578	6.703	6.752
	<b>Finansielle anlægsaktiver</b>				
7	Kapitalandele i dattervirksomheder	0	0	13.981	13.342
8	Kapitalandele i associerede virksomheder	2.394	2.193	2.394	2.193
	Andre tilgodehavender	163	150	0	0
		2.557	2.343	16.375	15.535
	<b>Anlægsaktiver i alt</b>	<b>9.856</b>	<b>9.921</b>	<b>23.078</b>	<b>22.287</b>
	<b>Omsætningsaktiver</b>				
	Varebeholdninger				
	Handelsvarer	0	0	0	0
		0	0	0	0
	<b>Tilgodehavender</b>				
	Tilgodehavender fra salg og tjenesteydelser	14.998	15.793	0	0
	Tilgodehavender hos dattervirksomheder	0	0	1	0
	Tilgodehavender hos associerede virksomheder	10.207	7.461	10.207	6.538
	Tilgodehavende selskabsskat	1.660	1.697	1.660	1.697
	Andre tilgodehavender	762	531	240	281
	Skatteaktiv	0	0	0	0
9	Periodeafgrænsningsposter	5.951	5.796	0	0
		33.578	31.278	12.108	8.516
	<b>Værdipapirer og kapitalandele</b>	<b>364</b>	<b>441</b>	<b>365</b>	<b>441</b>
	<b>Likvide beholdninger</b>	<b>14.850</b>	<b>13.642</b>	<b>584</b>	<b>162</b>
	<b>Omsætningsaktiver i alt</b>	<b>48.792</b>	<b>45.361</b>	<b>13.057</b>	<b>9.119</b>
	<b>AKTIVER I ALT</b>	<b>58.648</b>	<b>55.282</b>	<b>36.135</b>	<b>31.406</b>

## Koncern- og årsregnskab 1. juli 2015 - 30. juni 2016

## Balance

Note	t.kr.	Koncern		Modervirksomhed	
		2015/16	2014/15	2015/16	2014/15
		<b>PASSIVER</b>			
		<b>Egenkapital</b>			
10	Selskabskapital	130	130	130	130
	Nettoopskrivning efter den indre værdis metode	0	0	0	0
	Overført resultat	33.308	28.554	33.308	28.554
	Foreslået udbytte	1.000	1.000	1.000	1.000
	<b>Egenkapital i alt</b>	<b>34.438</b>	<b>29.684</b>	<b>34.438</b>	<b>29.684</b>
11	Minoritetsinteresser	3.736	3.463	0	0
	<b>Hensatte forpligtelser</b>				
	Udskudt skat	3	8	0	0
	<b>Hensatte forpligtelser i alt</b>	<b>3</b>	<b>8</b>	<b>0</b>	<b>0</b>
	<b>Gældsforpligtelser</b>				
	<b>Kortfristede gældsforpligtelser</b>				
	Leverandører af varer og tjenesteydelser	6.310	8.120	0	0
	Gæld til selskabsdeltager og ledelse	14	3	14	3
	Selskabsskat	3.382	3.433	1.653	1.690
	Anden gæld	4.325	4.330	30	29
12	Periodeafgrænsningsposter	6.440	6.241	0	0
		20.471	22.127	1.697	1.722
	<b>Gældsforpligtelser i alt</b>	<b>20.471</b>	<b>22.127</b>	<b>1.697</b>	<b>1.722</b>
	<b>PASSIVER I ALT</b>	<b>58.648</b>	<b>55.282</b>	<b>36.135</b>	<b>31.406</b>

- 1 Anvendt regnskabspraksis  
 13 Kontraktlige forpligtelser og eventualposter m.v.  
 14 Pantsætninger og sikkerhedsstillelser  
 15 Nærtstående parter

## Koncern- og årsregnskab 1. juli 2015 - 30. juni 2016

## Egenkapitalopgørelse

t.kr.	Koncern			
	Selskabs- kapital	Overført resultat	Foreslået udbytte	I alt
Egenkapital 1. juli 2014	130	24.805	1.317	26.252
Udloddet udbytte	0	0	-1.317	-1.317
Overført via resultatdisponering	0	3.747	1.000	4.747
Valutakursregulering, udenlandsk dattervirksomhed	0	2	0	2
<b>Egenkapital 1. juli 2015</b>	<b>130</b>	<b>28.554</b>	<b>1.000</b>	<b>29.684</b>
Udloddet udbytte	0	0	-1.000	-1.000
Overført via resultatdisponering	0	4.757	1.000	5.757
Valutakursregulering, udenlandsk dattervirksomhed	0	-3	0	-3
<b>Egenkapital 30. juni 2016</b>	<b>130</b>	<b>33.308</b>	<b>1.000</b>	<b>34.438</b>

t.kr.	Modervirksomhed				
	Selskabs- kapital	Netto- opskrivning efter indre værdi- metode	Overført resultat	Foreslået udbytte	I alt
Egenkapital 1. juli 2014	130	0	24.805	1.317	26.252
Udloddet udbytte	0	0	0	-1.317	-1.317
Overført via resultatdisponering	0	0	3.747	1.000	4.747
Valutakursregulering, udenlandsk dattervirksomhed	0	0	2	0	2
<b>Egenkapital 1. juli 2015</b>	<b>130</b>	<b>0</b>	<b>28.554</b>	<b>1.000</b>	<b>29.684</b>
Udloddet udbytte	0	0	0	-1.000	-1.000
Overført via resultatdisponering	0	0	4.757	1.000	5.757
Valutakursregulering, udenlandsk dattervirksomhed	0	0	-3	0	-3
<b>Egenkapital 30. juni 2016</b>	<b>130</b>	<b>0</b>	<b>33.308</b>	<b>1.000</b>	<b>34.438</b>

## Koncern- og årsregnskab 1. juli 2015 - 30. juni 2016

## Pengestrømsopgørelse

Note	t.kr.	Koncern	
		2015/16	2014/15
	Årets resultat	5.757	4.747
	Afskrivninger	286	456
	Skat, finansielle poster m.v.	1.803	1.629
	Minoritetsinteresser andel af årets resultat	1.494	1.329
	Pengestrøm fra primær drift før ændring i driftskapital	9.340	8.161
16	Ændring i driftskapital	-1.216	-85
	Pengestrøm fra primær drift	8.124	8.076
	Renteindtægter, betalt	306	549
	Renteomkostninger, betalt	-51	-27
	Pengestrøm fra ordinær drift	8.379	8.598
	Betalt selskabsskat	-2.197	-2.278
	<b>Pengestrøm fra driftsaktivitet</b>	<b>6.182</b>	<b>6.320</b>
	Køb af materielle anlægsaktiver	-8	-1.373
	Salg af materielle anlægsaktiver	0	70
	<b>Pengestrøm til investeringsaktivitet</b>	<b>-8</b>	<b>-1.303</b>
	Fremmedfinansiering:		
	Indfrielse af kreditforeningsgæld	0	-496
	Udlån til associeret virksomhed	-2.746	-2.148
	Minoritetsinteresser, indskud af kapital	0	28
	Kapitalejerne:		
	Udbetalt udbytte	-2.220	-2.612
	<b>Pengestrøm fra finansieringsaktivitet</b>	<b>-4.966</b>	<b>-5.228</b>
	<b>Årets pengestrøm</b>	<b>1.208</b>	<b>-211</b>
	Likvider, primo	13.642	13.853
	Likvider, ultimo	14.850	13.642

Pengestrømsopgørelsen kan ikke direkte udledes af koncern- og årsregnskabets øvrige bestanddele.

## Koncern- og årsregnskab 1. juli 2015 - 30. juni 2016

### Noter

#### 1 Anvendt regnskabspraksis

Årsrapporten for KM Holding Silkeborg ApS for 2015/16 er aflagt i overensstemmelse med årsregnskabslovens bestemmelser for klasse C-virksomheder (mellem).

Årsregnskabet er aflagt efter samme regnskabspraksis som sidste år.

#### Koncernregnskabet

Koncernregnskabet omfatter modervirksomheden KM Holding Silkeborg ApS og dattervirksomheder, hvori KM Holding Silkeborg ApS direkte eller indirekte besidder mere end 50 % af stemmerettighederne eller på anden måde har bestemmende indflydelse. Virksomheder, hvori koncernen besidder mellem 20 % og 50 % af stemmerettighederne og udøver betydelig, men ikke bestemmende indflydelse, betragtes som associerede virksomheder, jf. koncernoversigten.

Ved konsolideringen foretages eliminering af koncerninterne indtægter og omkostninger, aktiebesiddelser, interne mellemværender og udbytter samt realiserede og urealiserede fortjenester og tab ved transaktioner mellem de konsoliderede virksomheder.

Kapitalandele i dattervirksomheder udignes med den forholdsmæssige andel af dattervirksomheders dagsværdi af nettoaktiver og forpligtelser på anskaffelsestidspunktet.

#### Rapporteringsvaluta

Årsregnskabet er aflagt i danske kroner.

#### Minoritetsinteresser

I koncernregnskabet indregnes dattervirksomhedernes regnskabsposter 100 %. Minoritetsinteressernes forholdsmæssige andel af dattervirksomheders resultat og egenkapital reguleres årligt og indregnes som særskilte poster under resultatopgørelse og balance.

#### Valutaomregning

Transaktioner i fremmed valuta omregnes ved første indregning til transaktionsdagens kurs.

Tilgodehavender, gæld og andre monetære aktiver og forpligtelser i fremmed valuta omregnes til danske kroner efter balancedagens valutakurs. Realiserede og urealiserede valutakursgevinster og -tab indregnes i resultatopgørelsen under finansielle indtægter og omkostninger.

#### Udenlandske tilknyttede virksomheder

Selvstændige udenlandske virksomheder omregnes efter følgende principper:

- ▶ Balancen omregnes til valutakursen på balancedagen
- ▶ Resultatopgørelse omregnes til transaktionsdagens kurs
- ▶ Den kursdifference, der opstår ved omregning af egenkapitalen ved regnskabsårets begyndelse til valutakursen på balancedagen og ved omregning af resultatopgørelsen fra transaktionsdagens kurs til kursen på balancedagen, indregnes direkte på egenkapitalen.

#### Nettoomsætning

Nettoomsætning omfatter salg af flyrejser og pakkerejser, herunder fly, hotel og billeje.

Nettoomsætningen indregnes i resultatopgørelsen på tidspunktet for levering og risikoens overgang, hvis indtægten kan opgøres pålideligt.

Nettoomsætningen måles efter fradrag af alle former for afgivne rabatter. Ligeledes fratrækkes moms og afgiver m.v. opkrævet på vegne af tredjemand.

## Koncern- og årsregnskab 1. juli 2015 - 30. juni 2016

### Noter

#### 1 Anvendt regnskabspraksis (fortsat)

##### Bruttoresultat

Posterne nettoomsætning, vareforbrug, andre eksterne omkostninger og andre driftsmæssige indtægter er med henvisning til årsregnskabslovens § 32 sammendraget til en regskabspost benævnt bruttoresultat.

##### Andre driftsmæssige indtægter

Andre driftsmæssige indtægter og -omkostninger indeholder regskabsposter af sekundær karakter i forhold til virksomhedens hovedaktivitet, herunder fortjenester eller tab ved salg af anlægsaktiver.

##### Andre eksterne omkostninger

Andre eksterne omkostninger omfatter omkostninger vedrørende virksomhedens primære aktiviteter, der er afholdt i årets løb, herunder til salg og administration m.v.

##### Personaleomkostninger

Personaleomkostninger omfatter løn og gager, inklusiv feriepenge og pensioner, og andre omkostninger til social sikring m.v. til selskabets medarbejdere. I personaleomkostninger er fratrukket modtagne godtgørelser fra offentlige myndigheder.

##### Afskrivning på materielle anlægsaktiver

Afskrivning omfatter afskrivning på materielle anlægsaktiver.

Materielle anlægsaktiver afskrives lineært over de enkelte aktivers forventede brugstid. Afskrivningsgrundlaget udgør kostprisen med fradrag af forventet scrapværdi.

Aktivernes forventede brugstid og scrapværdi udgør følgende:

	Brugstid (år)	Scrapværdi t.kr.
Bygninger	10-40	2.123
Grunde	Afskrives ikke	
Indretning af lejede lokaler	10	0
Andre anlæg, driftsmateriel og inventar	3-10 år	0

##### Indtægter af kapitalandele i tilknyttede virksomheder

Posten omfatter den forholdsmæssige andel af resultat efter skat i dattervirksomheder og associerede virksomheder efter eliminering af interne avancer eller tab og fratrukket af- og nedskrivning på goodwill og andre merværdier på erhvervestidspunktet.

##### Finansielle indtægter og omkostninger

Finansielle indtægter og omkostninger indregnes i resultatopgørelsen med de beløb, der vedrører regnskabsåret.

Finansielle poster omfatter renteindtægter og -omkostninger, herunder transaktioner i fremmed valuta samt tillæg og godtgørelse under acontoskatteordningen m.v.

##### Skat af årets resultat

Modervirksomheden er omfattet af de danske regler om tvungen sambeskatning af KM Holding Silkeborg ApS' danske dattervirksomheder. Dattervirksomheder indgår i sambeskatningen fra det tidspunkt, hvor de indgår i konsolideringen i koncernregnskabet og frem til det tidspunkt, hvor de udgår fra konsolideringen.

## Koncern- og årsregnskab 1. juli 2015 - 30. juni 2016

### Noter

#### 1 Anvendt regnskabspraksis (fortsat)

Modervirksomheden er administrationsselskab for sambeskatningen og afregner som følge heraf alle betalinger af selskabsskat med skattemyndighederne.

Den aktuelle danske selskabsskat fordeles ved afregning af sambeskatningsbidrag mellem de sambeskattede virksomheder i forhold til disses skattepligtige indkomster. I tilknytning hertil modtager virksomheder med skattemæssigt underskud sambeskatningsbidrag fra virksomheder, der har kunnet anvende dette underskud til nedsættelse af eget skattemæssigt overskud.

Årets skat, der består af årets aktuelle selskabsskat, årets sambeskatningsbidrag og ændring i udskudt skat - herunder som følge af ændring i skattesats - indregnes i resultatopgørelsen med den del, der kan henføres til årets resultat, og direkte i egenkapitalen med den del, der kan henføres til posteringer direkte i egenkapitalen.

### Balance

#### Materielle anlægsaktiver

Materielle anlægsaktiver måles til kostpris med fradrag af akkumulerede af- og nedskrivninger. Kostprisen omfatter anskaffelsesprisen og omkostninger direkte knyttet til anskaffelsen indtil det tidspunkt, hvor aktivet er klar til brug.

Fortjeneste eller tab ved salg af materielle anlægsaktiver indregnes i resultatopgørelsen under henholdsvis andre driftsindtægter og andre driftsomkostninger. Fortjeneste eller tab opgøres som forskellen mellem salgspris med fradrag af salgsmarkedsomkostninger og den regnskabsmæssige værdi på salgstidspunktet.

#### Kapitalandele i tilknyttede virksomheder

Kapitalandele i dattervirksomheder og associerede virksomheder måles efter den indre værdis metode til den forholdsmæssige andel af virksomhedernes egenkapital, med tillæg af koncerngoodwill og koncerninterne tab og fradrag af koncerninterne avancer og eventuel negativ goodwill.

Kapitalandele i virksomheder med negativ indre værdi måles til 0 kr. Virksomhedens forholdsmæssige andel af en eventuel negativ egenkapital modregnes i tilgodehavender hos kapitalandelen, i det omfang det er uerholdeligt. Beløb herudover indregnes under posten hensatte forpligtelser, i det omfang moder-virksomheden har en retlig eller faktisk forpligtelse til at dække underbalancen.

Nyerhvervede eller nystiftede virksomheder indregnes i årsregnskabet fra anskaffelsestidspunktet. Solgte eller afviklede virksomheder indregnes frem til afståelsestidspunktet.

#### Værdiforringelse af anlægsaktiver

Den regnskabsmæssige værdi af materielle anlægsaktiver og kapitalandele i dattervirksomheder og associerede virksomheder vurderes årligt for indikationer på værdiforringelse, ud over det som udtrykkes ved afskrivning.

Foreligger der indikationer på værdiforringelse, foretages nedskrivningstest af hvert enkelt aktiv henholdsvis gruppe af aktiver. Der foretages nedskrivning til genindvindingsværdien, hvis denne er lavere end den regnskabsmæssige værdi.

Som genindvindingsværdi anvendes den højeste værdi af nettosalgspris og kapitalværdi. Kapitalværdien opgøres som nutidsværdien af de forventede nettopengestrømme fra anvendelsen af aktivet eller aktivgruppen og forventede nettopengestrømme ved salg af aktivet eller aktivgruppen efter endt brugstid.

#### Tilgodehavender

Tilgodehavender måles til amortiseret kostpris, der sædvanligvis svarer til nominel værdi. Der foretages nedskrivning til imødegåelse af tab baseret på en objektiv indikation på, at et tilgodehavende eller en gruppe af tilgodehavender er værdiforringet. Nedskrivning foretages til nettorealisationsværdi, hvis denne er lavere end regnskabsmæssig værdi.



## Koncern- og årsregnskab 1. juli 2015 - 30. juni 2016

### Noter

#### 1 Anvendt regnskabspraksis (fortsat)

##### Periodeafgrænsningsposter

Periodeafgrænsningsposter, indregnet under aktiver omfatter forudbetalte omkostninger vedrørende efterfølgende regnskabsår.

##### Værdipapirer og kapitalandele

Værdipapirer og kapitalandele består af børsnoterede aktier og obligationer. Disse måles til dagsværdi på balancedagen.

##### Egenkapital

##### *Foreslået udbytte*

Udbytte, som foreslås deklareret for regnskabsåret, præsenteres som en særskilt post under egenkapitalen.

##### *Reserve for nettoopskrivning efter den indre værdis metode*

Reserven omfatter nettoopskrivning af kapitalandele i datter- og associerede virksomheder i forhold til kostpris.

##### Selskabsskat og udskudt skat

Aktuelle skatteforpligtelser og tilgodehavende aktuel skat indregnes i balancen som beregnet skat af årets skattepligtige indkomst, reguleret for skat af tidligere års skattepligtige indkomster og for betalte acontoskatter.

Skyldige og tilgodehavende sambeskatningsbidrag indregnes i balancen som "Tilgodehavende selskabsskat" eller "Skyldig selskabsskat".

Udskudt skat beregnes efter den balanceorienterede gælds metode af alle midlertidige forskelle mellem regnskabsmæssig og skattemæssig værdi af aktiver og forpligtelser. I de tilfælde, hvor opgørelsen af skatteværdien kan foretages efter alternative beskatningsregler, måles udskudt skat på grundlag af den planlagte anvendelse af aktivet henholdsvis forpligtelsen.

Udskudte skatteaktiver, herunder skatteværdien af fremførselsberettigede skattemæssige underskud, indregnes med den værdi, hvortil de forventes at blive anvendt, enten ved udligning i skat af fremtidig indtjening eller ved modregning i udskudte skatteforpligtelser inden for samme juridiske skatteenhed og jurisdiktion.

Udskudt skat måles på grundlag af de skatteregler og skattesatser, der med balancedagens lovgivning vil være gældende, når den udskudte skat forventes udløst som aktuel skat. Ændring i udskudt skat som følge af ændringer i skattesatser indregnes i resultatopgørelsen.

##### Gældsforpligtelser

Øvrige gældsforpligtelser måles til amortiseret kostpris, hvilket almindeligvis svarer til nominel værdi.

##### Periodeafgrænsningsposter

Periodeafgrænsningsposter, indregnet under forpligtelser, omfatter modtagne betalinger, som vedrører indtægter i efterfølgende indkomstår.

## Koncern- og årsregnskab 1. juli 2015 - 30. juni 2016

### Noter

#### 1 Anvendt regnskabspraksis (fortsat)

##### Pengestrømsopgørelse

Pengestrømsopgørelsen viser koncernens pengestrømme fordelt på drifts-, investerings- og finansieringsaktivitet for året, årets forskydning i likvider og koncernens likvider ved årets begyndelse og slutning.

##### Pengestrøm fra driftsaktivitet

Pengestrømme fra driftsaktivitet opgøres som koncernens andel af resultatet reguleret for ikke-konstante driftsposter, ændring i driftskapital og betalt selskabsskat.

##### Pengestrøm fra investeringsaktivitet

Pengestrømme fra investeringsaktivitet omfatter betaling i forbindelse med køb og salg af virksomheder og aktiviteter samt køb og salg af immaterielle, materielle og finansielle anlægsaktiver.

##### Pengestrøm fra finansieringsaktivitet

Pengestrømme fra finansieringsaktivitet omfatter ændringer i størrelse eller sammensætning af koncernens aktiekapital og omkostninger forbundet hermed samt optagelse af lån, afdrag på rentebærende gæld og betaling af udbytte til selskabsdeltagere.

##### Likvider

Likvider omfatter likvide beholdninger.

##### Nøgletal

Nøgletal er beregnet i overensstemmelse med Finansforeningens "Anbefalinger og Nøgletal 2015".

De i hoved- og nøgletalsoversigten anførte nøgletal er beregnet således:

Afkast af den investerede kapital	$\frac{\text{Resultat af primær drift} \times 100}{\text{Gennemsnitlig investeret kapital}}$
Investeret kapital	Driftsmæssige immaterielle og materielle anlægsaktiver samt nettoarbejdskapital
Soliditetsgrad	$\frac{\text{Egenkapital ekskl. minoritetsint., ultimo} \times 100}{\text{Passiver i alt, ultimo}}$
Resultat til analyseformål	Ordinært resultat efter skat med fradrag af minoritetsinteressers andel heraf
Egenkapitalforrentning	$\frac{\text{Ordinært resultat efter skat} \times 100}{\text{Gennemsnitlig egenkapital}}$

## Koncern- og årsregnskab 1. juli 2015 - 30. juni 2016

## Noter

t.kr.	Koncern		Modervirksomhed	
	2015/16	2014/15	2015/16	2014/15
<b>2 Personaleomkostninger</b>				
Gager og lønninger	14.188	14.475	0	0
Pensioner	1.521	1.448	0	0
Andre omkostninger til socialsikring	206	241	0	0
	<u>15.915</u>	<u>16.164</u>	<u>0</u>	<u>0</u>
Gennemsnitligt antal fuldtidsbeskæftigede	<u>36</u>	<u>37</u>	<u>0</u>	<u>0</u>
<p>Der er ikke oplyst ledelsesvederlag for direktion og bestyrelse, idet alene en person modtager ledelsesvederlag.</p>				
t.kr.	Koncern		Modervirksomhed	
	2015/16	2014/15	2015/16	2014/15
<b>3 Finansielle indtægter</b>				
Renteindtægter fra associerede virksomheder	178	148	169	130
Øvrige renteindtægter	128	438	27	75
	<u>306</u>	<u>586</u>	<u>196</u>	<u>205</u>
<b>4 Finansielle omkostninger</b>				
Øvrige renteomkostninger	<u>127</u>	<u>27</u>	<u>78</u>	<u>7</u>
<b>5 Skat af årets resultat</b>				
Årets aktuelle skat	2.189	2.077	0	0
Årets regulering af udskudt skat	-7	15	0	0
Skat vedrørende tidligere år	0	-2	0	0
	<u>2.182</u>	<u>2.090</u>	<u>0</u>	<u>0</u>

## Koncern- og årsregnskab 1. juli 2015 - 30. juni 2016

## Noter

## 6 Materielle anlægsaktiver

t.kr.	Koncern			I alt
	Grunde og bygninger	Indregning af lejede lokaler	Andre anlæg, driftsmateriel og inventar	
Kostpris 1. juli 2015	6.545	872	2.113	9.530
Tilgang	0	0	8	8
Kostpris 30. juni 2016	6.545	872	2.121	9.538
Ned- og afskrivninger 1. juli 2015	11	858	1.083	1.952
Afskrivninger	7	8	272	287
Ned- og afskrivninger 30. juni 2016	18	866	1.355	2.239
<b>Regnskabsmæssig værdi 30. juni 2016</b>	<b>6.527</b>	<b>6</b>	<b>766</b>	<b>7.299</b>
Afskrives over	10-40 år	10 år	3-10 år	

t.kr.	Modervirksomhed			I alt
	Grunde og bygninger		Andre anlæg, driftsmateriel og inventar	
Kostpris 1. juli 2015	6.545		420	6.965
Tilgang	0		0	0
Kostpris 30. juni 2016	6.545		420	6.965
Ned- og afskrivninger 1. juli 2015	11		202	213
Afskrivninger	7		42	49
Ned- og afskrivninger 30. juni 2016	18		244	262
<b>Regnskabsmæssig værdi 30. juni 2016</b>	<b>6.527</b>		<b>176</b>	<b>6.703</b>
Afskrives over	10-40 år		10 år	

## Koncern- og årsregnskab 1. juli 2015 - 30. juni 2016

## Noter

t.kr.	Modervirksomhed	
	2015/16	2014/15
<b>7 Kapitalandele i dattervirksomheder</b>		
Kostpris 1. juli 2015	12.521	12.521
Tilgang	0	0
Kostpris 30. juni 2016	12.521	12.521
Værdireguleringer 1. juli 2015	821	1.082
Valutakursregulering	-3	2
Udloddet udbytte	-4.880	-5.180
Årets resultat	5.522	4.917
Værdireguleringer 30. juni 2016	1.460	821
<b>Regnskabsmæssig værdi 30. juni 2016</b>	<b>13.981</b>	<b>13.342</b>
<b>Navn og hjemsted</b>		<b>Stemme- og ejerandel</b>
Marine Travel A/S, Ikast-Brande		80 %

Dattervirksomheden er en selvstændig enhed.

t.kr.	Koncern		Modervirksomhed	
	2015/16	2014/15	2015/16	2014/15
<b>8 Kapitalandele i associerede virksomheder</b>				
Kostpris 1. juli 2015	62	62	62	62
Tilgang	0	0	0	0
Kostpris 30. juni 2016	62	62	62	62
Værdireguleringer 1. juli 2015	2.131	2.229	2.131	2.229
Årets resultat	201	-98	201	-98
Værdireguleringer 30. juni 2016	2.332	2.131	2.332	2.131
<b>Regnskabsmæssig værdi 30. juni 2016</b>	<b>2.394</b>	<b>2.193</b>	<b>2.394</b>	<b>2.193</b>
<b>Navn og hjemsted</b>				<b>Stemme- og ejerandel</b>
Lille Remme A/S, Ikast-Brande				50 %

**9 Periodeafgrænsningsposter (aktiver)**

Periodeafgrænsningsposter omfatter forudbetalte omkostninger på flyrejser m.v., der først leveres til kunderne i det efterfølgende regnskabsår.

## Koncern- og årsregnskab 1. juli 2015 - 30. juni 2016

### Noter

#### 10 Virksomhedskapital

Virksomhedskapitalen består af:

Aktier a 1.000 kr.

Virksomhedskapitalen har været uændret de sidste 5 år.

t.kr.	Koncern	
	2015/16	2014/15
<b>11 Minoritetsinteresser</b>		
Minoritetsinteresser 1. juli 2015	3.463	3.401
Årets tilgang	0	28
Andel af årets resultat	1.494	1.329
Udbytte til minoritetsinteresser	-1.221	-1.295
Minoritetsinteresser 30. juni 2016	<u>3.736</u>	<u>3.463</u>

#### 12 Periodeafgrænsningsposter (passiver)

Periodeafgrænsningsposter omfatter modtagne betalinger vedrørende flyrejser, der først indtægtsføres som indtægter i det efterfølgende regnskabsår, når indtægtskriterierne herfor er opfyldt.

#### 13 Kontraktlige forpligtelser og eventualposter m.v.

##### Eventualforpligtelser

##### *Moderselskabet*

Modervirksomheden er sambeskattet med den danske dattervirksomhed. Som administrationselskab hæfter selskabet ubegrænset og solidarisk med dattervirksomheden for danske selskabsskatter og kildeskatter på udbytte, renter og royalties inden for sambeskatningskredsen. De sambeskattede virksomheders samlede kendte nettoforpligtelse på skyldige selskabsskatter og kildeskatter på udbytte, renter og royalties udgør 1.653 t.kr. pr. 30. juni 2016. Eventuelle senere korrektioner af sambeskatningsindkomsten eller kildeskatter m.v. vil kunne medføre, at selskabernes hæftelse udgør et større beløb. Koncernen som helhed hæfter ikke over for andre.

Selskabet har afgivet selvskyldnerkaution for Lille Remme A/S' mellemværende med Jyske Bank. Gælden udgør 5.067 t.kr. pr. 30. juni 2016.

Selskabet har afgivet støtteerklæring over for Lille Remme A/S og afgivet tilsagn om, at tilgodehavende ikke vil blive indkrævet, medmindre Lille Remme A/S har likviditetsmæssig dækning hertil.

##### *Koncern*

Koncernen har indgået lejekontrakter i 4 lejemål, som kan opsiges med 3-6 måneders varsel.

Koncernen har afgivet selvskyldnerkaution for Lille Remme A/S' mellemværende med Jyske Bank. Gælden udgør 5.067 t.kr. pr. 30. juni 2016.

## Koncern- og årsregnskab 1. juli 2015 - 30. juni 2016

### Noter

#### 14 Pantsætninger og sikkerhedsstillelser

##### *Moderselskab*

Til sikkerhed for gæld til pengeinstitut har selskabet stillet sikkerhed i kapitalandele i dattervirksomheder med en regnskabsmæssig værdi på 13.981 t.kr. Gælden til pengeinstitut udgør 0 kr. pr. 30. juni 2016.

##### *Koncern*

Koncernen har over for Rejsegarantifonden stillet sikkerhed i likvide beholdninger på 750 t.kr.

#### 15 Nærtstående parter

KM Holding Silkeborg ApS' nærtstående parter omfatter følgende:

##### Bestemmende indflydelse

Kristian Løkke Mørup, Hedegårdsvej 14, 7430 Ikast, besidder majoriteten af anpartskapitalen i virksomheden.

##### Ejerforhold

Følgende kapitalejere er noteret i selskabets ejerbog, som ejende min. 5 % af stemmerne eller minimum 5 % af anpartskapitalen:

Kristian Løkke Mørup  
Hedegårdsvej 14  
7430 Ikast

t.kr.

#### 16 Ændring i driftskapital

Ændring i varebeholdninger  
Ændring i tilgodehavender  
Ændring i leverandører og anden gæld

	Koncern	
	2015/16	2014/15
	411	-3.166
	-1.627	3.081
	-1.216	-85