

Årsrapport 2023

INDHOLD

JORTON A/S

LEDELSESBERETNING

Mission, vision og værdier	8
Hoved- og nøgletal	10
Beretning	13
Kapitalberedskab og investeringer	14
JORTONs sociale ansvar (CSR)	15
Regnskabsberetning	23

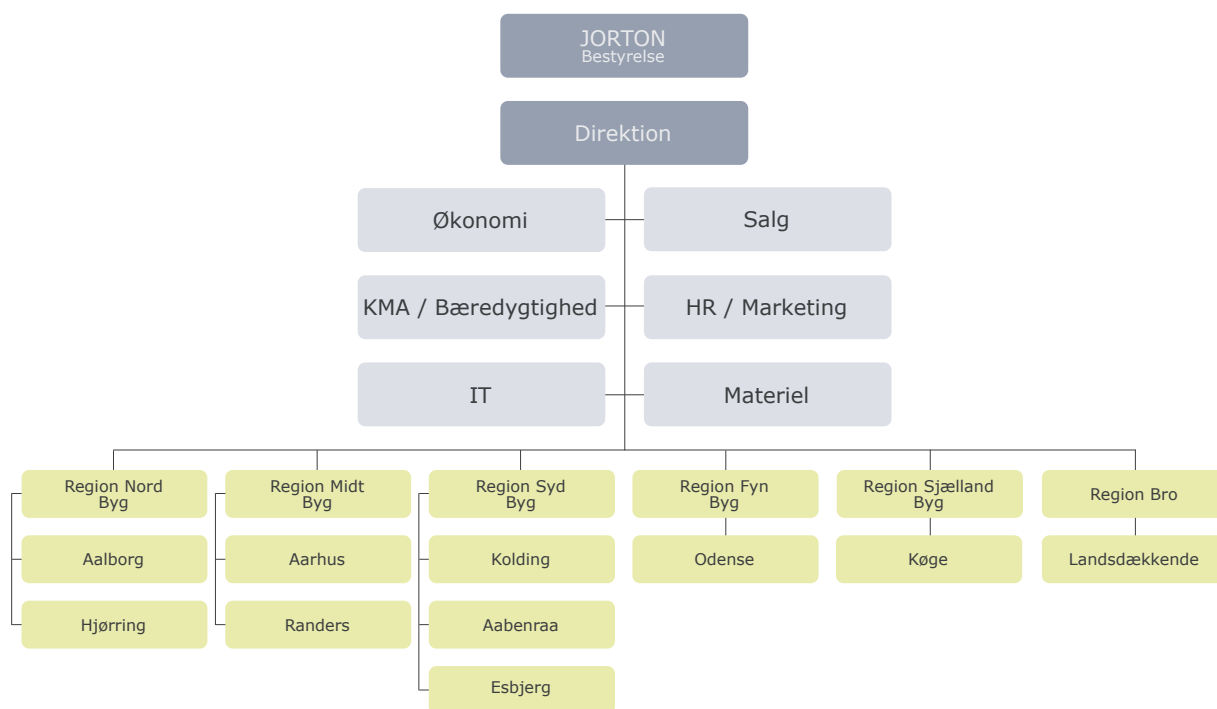
ERKLÆRINGER

Ledelsespåtegning	25
Den uafhængige revisors revisionspåtegning	26

ÅRSREGNSKABET

Anvendt regnskabspraksis	28
Resultatopgørelse	28
Balance	36
Egenkapitalopgørelse	38
Pengestrømsopgørelse	39
Noter til regnskab	42
Noter til pengestrømsopgørelse	48
Selskabsoplysninger	51

MODERSELSKAB



HOVED- OG NØGLETAL

JORTON A/S (TKR).	2023	2022	2021	2020	2019
Indtjening					
Årets produktion til salgsværdi	1.763.055	1.425.460	1.250.164	1.108.514	1.021.802
Resultat af primær drift	1.351	11.459	12.663	29.442	23.770
Resultat af finansielle poster	-639	-1.045	-413	-486	-343
Resultat før skat	431	9.533	12.250	28.956	23.427
Resultat	52	6.640	9.283	22.323	17.355
Balance					
Tilgang af materielle anlægsaktiver	21.886	14.229	16.092	30.351	19.891
Balancesum	520.790	529.777	452.034	409.815	358.824
Egenkapital	119.694	119.642	113.002	108.719	91.396
Nøgletal					
Resultatgrad før skat	0,0%	0,7%	1,0%	2,6%	2,3%
Resultatgrad efter skat	0,0%	0,5%	0,7%	2,0%	1,7%
Likviditetsgrad	117,7%	122,6%	112,4%	128,1%	119,6%
Forrentning af egenkapital	0%	6%	9%	24%	22%
Soliditetsgrad	23%	23%	25%	27%	25%
Antal medarbejdere	499	448	456	441	429

Dronning Alexandrines Bro, Bro





Orifarm, Odense





JORTON A/S

For over 90 år siden tog nogle entreprenante jord- og betonarbejdere kampen op mod en af århundredets største beskæftigelseskriser og skabte Jord- og Betonarbejdernes Kooperative Forretning. Det som med tiden blev døbt JORTON. Målet var at skabe en sund og stærk forretning, der baserede sig på klassiske dyder som godt håndværk, samarbejde og professionalisme.

I dag ser tiden og opgaverne ganske anderledes ud, men grundpillerne i vores forretning er uændrede. Det betyder, at vi har ni årtiers historie og erfaring i ryggen, når vi som bygge- og entreprenørvirksomhed løser opgaver fra vores afdelinger rundt om i landet.

Vi udfører alle former for byggeri og anlægsopgaver – fra udførelse af mindre fagentrepriser til store hoved- og totalentrepriser. Ved stort set alle opgaver sætter vi en ære i at håndtere egenproduktionsopgaven selv. Inden for beton,

elementmontage og murerarbejder har vi stærke kompetencer, som altid er med til at bidrage til en bedre gennemførelse af projekterne. Dette højner kvaliteten og sikrer, at projekterne leveres til tiden – uanset om vi arbejder med komplicerede nybyggerier, storstilede renoveringsopgaver eller samfundsentiel infrastruktur.

I 2023 beskæftigede vi i gennemsnit 499 medarbejdere og rådede således over en stor stab af specialister, der repræsenterede en omfattende teknisk og håndværksmæssig viden og erfaring.

En viden, der løbende vedligeholdes og gerne deles, når vi løser opgaver i samarbejde med andre parter, såsom bygherrer, arkitekter, rådgivende ingeniører og entreprenører. Vi arbejder altid for at finde løsninger, der ikke kun er til gavn for JORTON, men for hele projektet.

JORTON – det sikre valg.

AT Home, Aarhus



MISSION, VISION OG VÆRDIER

JORTONS MISSION

JORTONS mission er, at vi på et forretningsmæssigt grundlag skal være en eftertragtet samarbejdspartner, der leverer byggerier og anlæg, hvor kundetilfredsheden er i top. JORTON skal være en god og attraktiv arbejdsplads og skal hele tiden søge at udvikle medarbejderstaben. JORTON skal desuden tage hensyn til og støtte samfundet.

JORTONS VISION

JORTONS vision er at udbygge positionen i byggebranchen som en eftertragtet samarbejdspartner med kompetente og motiverede medarbejdere. Som landsdækkende bygge- og anlægsejendomsvirksomhed med mange års erfaring og knowhow i branchen, søger vores medarbejdere i det daglige at udføre alle opgaver med udgangspunkt i følgende nøgleord:

- Kundetilfredshed
- Pålidelighed
- Forandringsparathed

Tilfredse kunder er omdrejningspunktet i JORTON. Vi vil gennem dialog forstå kundens behov og give denne en oplevelse, der rækker udover det færdige produkt. Vi vil altid søge at samarbejde professionelt mod at levere kundens ønsker til den aftalte tid og uden fejl og mangler.

Et godt samarbejde bygger imidlertid også på **pålidelighed**. Derfor er det vigtigt for os, at der altid gives en troværdig og reel information til samarbejdspartnere og kunder, således at indgåede aftaler altid overholdes og opfyldes ud fra vores bedste forståelse af kundernes behov.

For til stadighed at være pålidelig og have tilfredse kunder forudsættes det, at vi kan tilpasse aktiviteterne til udviklingen i omgivelserne og samfundet generelt. Denne **forandringsparathed** opretholdes ved løbende at arbejde med viden, materiel, processer, produkter og samarbejdsformer.

JORTONS VÆRDIER

Vores værdier bygger som altid på åbenhed, dialog og samarbejde. Siden 1932 har vi været garant for høj faglig kvalitet og byggeteknisk udvikling. JORTON har fra begyndelsen været funderet i egenproduktion og nærhed til bygherrer og projekter. Kvaliteten, der følger vores måde at arbejde på, vil vi ikke give køb på. Vi gør os umage.

Nøglen er **åbenhed**. Vi vil belyse projektet fra alle sider. JORTON vil stille klare og åbne forventninger til os selv og vores samarbejdspartnere, så projektet bliver gennemskueligt. Vi vil gøre det lettere at håndtere de udfordringer, der opstår i større og mindre byggeprojekter. JORTON vil tage hånd om knasterne, før de vokser og bliver til problemer.

Vi vil **dialog**. Den er et grundlæggende værktøj til, at byggeprocessen forløber optimalt, og at vi sammen når det bedste resultat. Det lyder banalt, men det er troværdigt. JORTON har mange års erfaring med at tage ansvar og arbejde for, at parterne i hele forløbet indgår i konstruktiv dialog. Dialog betyder, at vi når målene til glæde for både kunder og samarbejdspartnere.

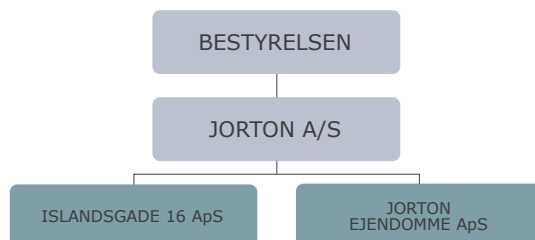
Vi ønsker **samarbejde**. Vi arbejder for samarbejde mellem alle parter i projektet – bygherre, arkitekt, rådgivende ingeniører og entreprenører. JORTON vil finde løsninger – ikke kun for JORTON, men for hele projektet.

Det kræver nærhed til bygherren og projektet. Med vores stærke kultur og et godt arbejdsmiljø funderet i egenproduktion kan vi praktisere samarbejde hver dag. Vi er et naturligt omdrejningspunkt for samarbejdet, fordi vi altid er tæt på.

Lindeparken, Aarhus



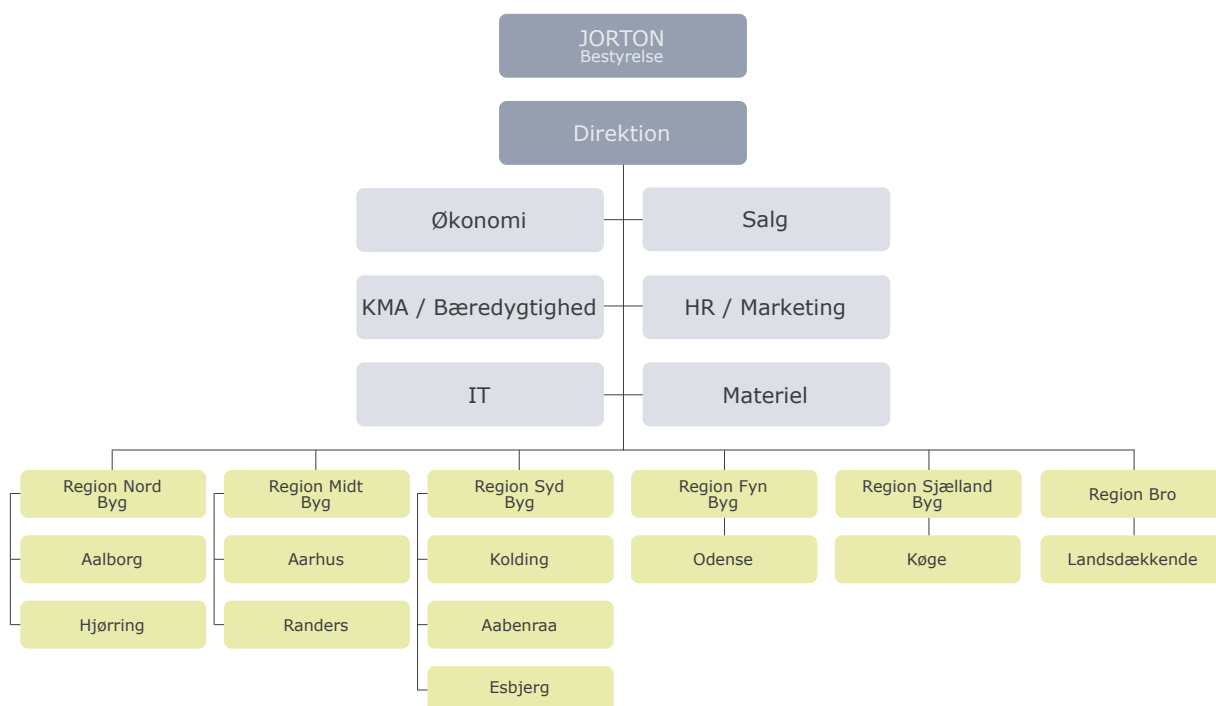
KONCERN



HOVED- OG NØGLETAL

JORTON A/S (TKR).	2023	2022	2021	2020	2019
Indtjening					
Årets produktion til salgsværdi	1.762.867	1.423.510	1.250.164	1.108.514	1.021.802
Resultat af primær drift	2.581	11.867	12.663	29.442	23.770
Resultat af finansielle poster	-1.760	-2.244	-413	-486	-343
Resultat før skat	821	9.623	12.250	28.956	23.427
Resultat	52	6.640	9.283	22.323	17.355
Balance					
Tilgang af materielle anlægsaktiver	22.195	80.472	16.092	30.351	19.891
Balancesum	578.082	584.880	452.034	409.815	358.824
Egenkapital	119.694	119.642	113.002	108.719	91.396
Nøgletal					
Resultatgrad før skat	0,0%	0,7%	1,0%	2,6%	2,3%
Resultatgrad efter skat	0,0%	0,5%	0,7%	2,0%	1,7%
Likviditetsgrad	116,3%	120,3%	112,4%	128,1%	119,6%
Forrentning af egenkapital	0%	6%	9%	24%	22%
Soliditetsgrad	21%	20%	25%	27%	25%
Antal medarbejdere	499	448	456	441	429

MODERSELSKAB



HOVED- OG NØGLETAL

JORTON A/S (TKR).	2023	2022	2021	2020	2019
Indtjening					
Årets produktion til salgsværdi	1.763.055	1.425.460	1.250.164	1.108.514	1.021.802
Resultat af primær drift	1.351	11.459	12.663	29.442	23.770
Resultat af finansielle poster	-639	-1.045	-413	-486	-343
Resultat før skat	431	9.533	12.250	28.956	23.427
Resultat	52	6.640	9.283	22.323	17.355
Balance					
Tilgang af materielle anlægsaktiver	21.886	14.229	16.092	30.351	19.891
Balancesum	520.790	529.777	452.034	409.815	358.824
Egenkapital	119.694	119.642	113.002	108.719	91.396
Nøgletal					
Resultatgrad før skat	0,0%	0,7%	1,0%	2,6%	2,3%
Resultatgrad efter skat	0,0%	0,5%	0,7%	2,0%	1,7%
Likviditetsgrad	117,7%	122,6%	112,4%	128,1%	119,6%
Forrentning af egenkapital	0%	6%	9%	24%	22%
Soliditetsgrad	23%	23%	25%	27%	25%
Antal medarbejdere	499	448	456	441	429

Orifarm, Odense





BERETNING

LEDELSESBERETNING

2023 har budt på stor aktivitet for JORTON. Året startede med optimisme takket være en flot ordrebeholdning på tværs af alle vores regioner. Men selvom aktivitetsniveauet har været højt, har vi ikke kunnet levere de resultater på bundlinjen, som vi havde forventet og udmeldt i årsrapporten for 2022. Det skyldes primært tre sager, der har medført uforudsete omkostninger. Disse udfordringer er blevet identificeret og vi har iværksat tiltag for at håndtere forholdene. Det er positivt at konstatere, at tiltagene har haft en positiv indvirkning på driften.

Samlet set nåede JORTONs omsætning 1.763 mio. kr., svarende til en vækst på 24% i forhold til 2022. Vi er i JORTON stolte af denne omsætning, som dækker over en lang række spændende projekter, der tæller alt fra almene boliger og anlægsopgaver til avancerede sorterings- og genanvendelsesanlæg. Vi glæder os over, at mange af de byggerier vi har været en del af, har fået megen opmærksomhed for både bæredygtighedstiltag eller skelsættende arkitektur.

Til trods for en flot omsætning kommer vi ud med et skuffende resultat på 0,1 mio. dkk, svarende til en resultatgrad på 0,0%. Det finder ledelsen selvsagt ikke tilfredsstillende.

FOKUS PÅ ØGEDE KRAV TIL BÆREDYGTIG DRIFT

Vi har i 2023 igen brugt flere ressourcer på at udbygge vores bæredygtighedsstrategi. Vi har gennem året set mange gode tiltag, både små og store, der skal føre vores arbejde i en grønnere retning.

Vi vil følge den generelle samfundsudvikling, med øgede krav til, at vi som virksomhed arbejder målrettet for at indarbejde en ansvarlig, bæredygtig udvikling og produktion. Samtidig er det essentielt at dette arbejde foregår efter veldokumenterede og internationalt anerkendte retningslinjer, så vores arbejde

med bæredygtighed er gennemsigtigt og dokumenterbart. Derfor har vi forpligtiget os til Science Based Targets mål og al dokumentation sker ud fra deres retningslinjer.

Gennem 2023 har vi arbejdet mod at gøre bæredygtige tiltag konkrete og sikre, at bæredygtig drift er en naturlig del af hverdagen i JORTON. Samtidig er disse tiltag blevet målt, evalueret og dokumenteret så vi i 2024 arbejder videre med alle de vellykkede initiativer og ikke lægger ressourcer i dem med ringe effekt.

Vi ser også ind i et 2024, hvor en stigende grad af vores portefølje består af projekter med markante bæredygtighedskrav. Dette bliver kun mere aktuelt i takt med at flere og flere bygherrer sætter større krav til deres projekter. Så vores arbejde med bæredygtighed skal også ses som en langtidsinvestering, der skal sikre os en sund omsætning i fremtiden.

FORVENTNINGER TIL FREMTIDEN

Vores vigtigste fokus for 2024 vil være at arbejde på at forbedre vores bundlinje, så JORTON fortsat forbliver en sund forretning. Med en flot ordrebeholdning på 2.426 mio. kr. ved indgangen af 2024, hvilket er en stigning på 9% i forhold til samme tidspunkt sidste år, er vi fortsat optimistiske for fremtiden.

Ud af de 2.426 mio. kr. er 1.364 mio. kr. til udførelse i 2024, hvilket er en stigning på 27 mio. kr. i forhold til samme tidspunkt sidste år. Samtidig ser vi, at de projekter, som vi har i vente, ligger optimalt i forhold til vores spidskompetencer. Så vi ser ind i et år hvor god kvalitet og en stærk bundlinje forventes at gå hånd i hånd.

På baggrund af disse tal ligger ledelsens forventning til aktivitetsniveauet for 2024 i størrelsesorden 1.550 mio. kr. med et positivt resultat før skat på ca. 35. mio. kr.



KAPITALBEREDSKAB OG INVESTERINGER

KAPITALBEREDSKAB

Ledelsen anser det aktuelle kapitalberedskab for tilfredsstillende og fuldt tilstrækkeligt til at understøtte forretningsgrundlaget i JORTON.

FORSKNINGS- OG UDVIKLINGSOMKOSTNINGER

Der er ikke afholdt væsentlige forsknings- og udviklingsomkostninger i 2023.

INVESTERINGER

JORTON Koncernen har løbende investeret i grej og materiel i nødvendigt omfang. Den samlede tilgang i 2023 udgjorde 22,2 mio. kr.

GENERELLE RISICI

JORTONs væsentligste driftsrisiko ligger i evnen til at justere JORTONs størrelse og aktivitet i forhold til den aktuelle ordrebeholdning. Heldigvis er JORTON stærkt positioneret, som en velkvalificeret fag-, hoved- og totalentreprenør, der kan påtage sig enhver opgave indenfor selskabets virkefelt.

Det er JORTONs politik til stadighed at søge at udvælge og levere de produkter, som tilfredsstillende både samfundets, kundernes og JORTONs krav, samt via egne ydelser og brug af gode leverandører og materialer at sikre gode relationer til alle samarbejdspartnere og forretningsforbindelser.

Endvidere er det en integreret del af JORTONs politik hele tiden at forsøge at være på forkant med udviklingen i byggebranchen uden at være pionerer, samt ved hele tiden at forsøge at investere i moderne og effektivt grej og værktøj.

På grund af JORTONs størrelse, arten og omfanget samt kompleksiteten af de byggeopgaver, JORTON påtager sig at løse, kan der løbende opstå usikkerhed om aftalegrundlaget. Tillige vil det dynamiske element i enhver byggeopgave åbne for uenighed mellem de involverede parter. Endelig vil der kunne opstå usikre krav om merbetaling og/eller krav om fradrag i allerede indgåede kontraktsummer, som følge af uenighed om det leverede. Selvom ledelsen i forbindelse med udarbejdelsen af årsrapporten forsøger at afdække alle kendte

risici og indarbejde de nødvendige reservationer i forbindelse med opgørelsen af igangværende arbejder, vil der til stadighed bestå en usikkerhed i denne vurdering.

FINANSIELLE RISICI

JORTON er som følge af sin drift, investeringer og finansiering eksponeret for ændringer i renteniveauet. Det er JORTONs politik ikke at foretage aktiv spekulation i finansielle risici. JORTONs finansielle styring retter sig således alene mod allerede påtagne finansielle risici.

VALUTARISIKO

JORTON er med de nuværende aktivitetsområder ikke påvirket af udsving i valutakurser.

KREDITRISIKO

JORTON har ikke væsentlige risici vedrørende enkelte kunder eller samarbejdspartnere. JORTONs politik for påtagelse af kreditrisici medfører, at alle større kunder og andre samarbejdspartnere løbende kredittvurderes. Hertil kommer, at en betydelig del af selskabets aktiviteter afdækkes via sikkerhedsstillelser i medfør af AB92 og AB18.

Det løbende behov for og krav om sikkerhedsstillelse i forbindelse med større samhandelsaftaler er øget med de ændrede vilkår på pengemarkedet generelt. Det forventes, at krav om øget sikkerhedsstillelse fra JORTONs samarbejdspartnere vil kunne rummes i JORTONs finansielle beredskab.



JORTONS SOCIALE ANSVAR (CSR) – 2023

REDEGØRELSE FOR SAMFUNDSANSVAR, JF. REGNSKABSLOVEN §99A

FORRETNINGSMODEL

JORTON er en entreprenørvirksomhed, der beskæftiger omkring 499 mennesker over hele landet med en årlig produktion (salgs-værdi) på knap 1,8 mia. DKK. JORTON udfører en lang række entreprenøropgaver i hele landet, der varetages af virksomhedens ni afdelinger, samt en landsdækkende broafdeling og et hovedkontor, der står for den samlede drift.

Vi håndterer alt fra små private anlægs- og renoveringsopgaver til store lejlighedskomplekser, domicilbyggerier, broer og andre anlægsopgaver.

Vi har mere end 92 års erfaring i ryggen og har gennem årene opbygget en stor egenproduktion, der gør at JORTON kan håndtere de fleste opgaver en privat eller offentlig bygherre kunne ønske ligesom erhverv er et stigende markedsegment.

JORTON blev etableret i Aarhus i 1932 af arbejdsløse jord- og betonarbejdere, som modigt tog kampen op mod ledigheden i en historisk krisetid og skabte Jord- og Betonarbejdernes Kooperative Forretning.

VORES ANSVAR

Når man som en entreprenør håndterer anlægsopgaver af den størrelsesorden vi gør, samt i 2023 havde i gennemsnit 499 fuldtidsbeskæftigede timelønnede og funktionærer, så betyder det også, at vi har et stort ansvar over for samfundet og det enkelte menneske.

Hvad end det handler om udledning og håndtering af farligt byggeaffald eller den enkelte medarbejders velvære, så skal vi være på forkant. Hvis ikke vi er vores ansvar bevidst, kan det få store samfundsmæssige konsekvenser.

VORES MISSION

Udfordringerne og opgaverne i byggebranchen har ændret sig meget siden JORTONS grundlæggelse, men vores dyder er og vil fortsat være de samme som i 1932. Gennem godt håndværk, dialog og samarbejde vil vi bygge med omtanke for vores medmennesker og det omgivende samfund. Vi bygger for fremtiden.

JORTONS VÆRDISÆT

JORTONS værdier er åbenhed, dialog og samarbejde baseret på høj faglig kompetence.

Vi vil stille klare og åbne forventninger til os selv og vores samarbejdspartnere, så projektet bliver gennemskueligt.

Vi vil belyse projektet fra alle sider og vil derfor gøre det lettere at håndtere de udfordringer, der opstår i større og mindre byggeprojekter. Vi vil tage hånd om knasterne, før de vokser og bliver til problemer. Nøglen er ÅBENHED.

DIALOG er et grundlæggende værktøj til, at byggeprocessen forløber optimalt, og at vi sammen når det bedste resultat. Det lyder banalt, men det er troværdigt. Vi har mange års erfaring med at tage ansvar og arbejder for, at parterne i hele forløbet indgår i konstruktiv dialog. Dialog betyder, at vi når målene til glæde for både kunder og samarbejdspartnere.

VI ØNSKER SAMARBEJDE MED ALLE PARTER I PROJEKTET
Bygherre, arkitekt, rådgivende ingeniører og entreprenører.

JORTONS ETISKE REGELSÆT

JORTONS etiske regelsæt er udgangspunktet for virksomhedens aktiviteter og omhandler blandt andet:

- Krav om overholdelse af de internationalt anerkendte menneskerettigheder, herunder etiske regler vedrørende børnearbejde
- Støtter afskaffelsen af diskrimination i relation til arbejds- og ansættelsesforhold
- Opretholder foreningsfriheden og anerkender retten til kollektive forhandlinger
- Krav om et sikkert og godt arbejdsmiljø
- Et grundlæggende krav om, at vi altid opererer inden for lovens rammer
- At vi altid handler i overensstemmelse med gældende konkurrencelove, og at vi ikke tilbyder eller modtager nogen form for bestikkelse
- Miljøvenlighed
- Bidrag til etablering af bæredygtige energiløsninger og klimatilpasninger
- At vi som minimum stiller samme krav, som beskrevet til vores samarbejdspartnere, herunder leverandører.

MENNESKERETTIGHEDER

Risici: JORTON vedkender sig som den største selvfølighed alle FNs menneskerettigheder. Som entreprenør og arbejdsgiver er der en række parametre, hvor JORTON vil kunne have en negativ indflydelse på overholdelsen af disse. Særligt diskrimination af køn og race, indskrænkninger af menings- og ytringsfriheden, retten til en fri organisering samt retten til fritid og en ordentlig levestandard, er blandt de vigtigste områder, hvor arbejdsgiveren bør være sit ansvar bevidst.

Politik: JORTON overholder gældende love og overenskomster for arbejdstagere, herunder håndhævelse af retten til at organisere og forsamlе sig, forhindring af tvangsarbejde og brug af børnearbejde samt forhindring af forskelsbehandling uanset medarbejders køn, race, nationalitet, religion eller politiske tilhørsforhold. Ligeledes forventer JORTON, at alle samarbejdspartnere lever op til samme standarder. Inden for det brede område for menneskerettigheder har JORTON valgt at fokusere specifikt på mangfoldighed blandt egne medarbejdere.

JORTON er løbende i dialog med interessenter og offentligheden vedrørende dette ansvar og forsøger ved kontinuerlige forbedringer at holde fokus på disse områder.

JORTON har som mål at tiltrække og fastholde dygtige og talentfulde medarbejdere, der er resultatorienterede, forandringsparate, nytænkende, kreative og har den rigtige DNA. Det er en betingelse for at realisere vores ambitiøse forretningsmæssige målsætninger – både i form af uddannelse og opkvalificering, men også ved at tilbyde dem indflydelse på deres job og ved at lytte til deres idéer og ønsker for fremtiden.

Vi støtter og respekterer dermed beskyttelsen af internationalt proklamerede menneskerettigheder inden for virksomhedens indflydelsesområde. Dette skal være med til at sikre en høj kvalitet, samt gode og ordnede forhold bagud i leverancen. Regelsættet understøttes yderligere af JORTONs politikker og retningslinjer, blandt andet:

- Værdisæt for JORTON
- Omgang med intern viden
- Politikker for antikorrupsion
- Instruks for overholdelse af konkurrencelovgivningen
- Sponsorstøtte, bidrag og donationer til velgørende formål

Handling: Gennem 2023 har JORTON generelt fortsat arbejdet for at skabe en arbejdsplads, der hvad angår race og køn, spejler det omgivende samfund. Det kræver dog, at vi gennem vores praktik- og jobopslag også får en differentieret ansøgergruppe. For at opildne ansøgere med en differentieret baggrund har vi lagt stor vægt på at formidle gode rollemodellers historier, så flere kan føle sig inspireret til at søge ind hos os.

Men det er ikke kun i forhold til køn eller race, at der kan forekomme diskrimination. Tidligere straffede vil også have svært ved at komme tilbage på arbejdsmarkedet. Her ser man især nogle unge mennesker komme i klemme, da et arbejde ellers ville være lige netop det, der ville kunne få dem på rette spor.

Her har JORTON engageret sig i High:Five, som er et organ, der hjælper unge på kanten til at komme tilbage på sporet ved at hjælpe dem i arbejde. JORTON har gennem 2023 hjulpet flere unge herfra til at få endnu en chance på arbejdsmarkedet. Vores politik er, at alle fortjener en anden chance.

Resultater: JORTON har særligt gennem sit samarbejde med High:Five fået nogle dygtige og engagerede unge mennesker ind i virksomheden, der ellers har haft svære kår på arbejdsmarkedet og generelt i livet.

I forhold til race og køn er JORTON også godt på vej til at udbygge en medarbejderstab, der afspejler det omgivende samfund. Vi er dog ikke nået helt i mål, men kan allerede nu se, at særligt unge mennesker med anden etnisk baggrund end dansk, ikke viger tilbage for at søge praktikpladser hos JORTON. Det tegner derfor til, at vores indsats på dette område for alvor bærer frugt i det nye år.

WHISTLEBLOWERORDNING

JORTON har en veludbygget Whistleblowerordning, der har til formål at give alle ansatte mulighed for at foretage (anonyme eller ikke-anonyme) indberetninger om kritisable forhold i organisationen uden, at de skal frygte nogen repressalier.

Indberetningen sker via en portal, som alle eksterne og ansatte i organisationen har adgang til på hjemmesiden. Al datatrafik herfra er krypteret og platformen logger ikke IP-adresser og maskin-ID og benytter heller ikke cookies. Her er det muligt at indberette alvorlige lovovertrædelser på arbejdspladsen såsom bestikkelse, dokumentfalsk, sexchikane m.m.

Indberetningerne bliver håndteret af vores eksterne samarbejdspartner PersondataSupport ApS, der vurderer indberetningen og herefter videregiver det til vores HR- og marketingchef eller adm. direktør. Sagen vil alt efter indberetningens indhold behandles inden for tre eller seks måneder.

BÆREDYGTIGHED, MILJØ OG KLIMA

Klimabevidsthed og bæredygtighed kræver helhedstænkning og det ved vi i JORTON. Derfor er det vores strategiske mål at levere holdbare løsninger med opmærksomhed på både miljømæssig, økonomisk og social bæredygtighed. JORTON tager aktivt udgangspunkt i flere af FNs 17 verdensmål, omhandlende anstændige arbejdsvilkår, ansvarligt forbrug og produktion, partnerskaber for handling med mere. Vi arbejder kontinuerligt på at minimere energiforbruget i vores virksomhed. For JORTON er det naturligt i vores daglige arbejde at have fokus på bæredygtighed.

Vores nye bæredygtighedsmål skal være et kompas for hele organisationen. I JORTON har vi derfor tilsluttet os Science Based Target Initiativet (SBTi), som gennem klart fastlagte mål skal sikre, at vi gør vores del for at begrænse klodens temperaturstigning til 1,5°C som skrevet i Paris-aftalen. Ved hjælp af SBTi arbejder vi med tre delmål; scope 1, 2 og 3. Scope 1 omhandler vores transport, Scope 2 omhandler vores energiforbrug på kontorer og byggepladser og Scope 3 adresserer leverandører og underentreprenører. For Scope 1 og 2 er fastlagt, at vi frem mod 2030 skal skære vores CO₂e-udledning med 42% baseret på vores fastsatte udgangspunkt i 2021. For Scope 3 er det 51,6%.

Selvom Scope 3 omhandler leverandører og underentreprenører og dermed ikke er noget, vi selv har direkte kontrol over, er det realistisk at reducere vores CO₂e-udledning væsentligt for Scope 3. Dette er baseret på udviklingen, som Bygningsreglementet og den Frivillige Bæredygtighedsklasse arbejder med. F.eks. er der fra 2023 indført krav om, at nybyggeri over 1000 m² maksimalt må have en CO₂e-udledning på 12kg CO₂e pr. m² pr. år. Denne grænse forventes at blive reduceret yderligere frem mod 2030,

hvorfor det ses, at den generelle udvikling i industrien støtter vores mål for Scope 3.

Der er fortsat fokus på vores øvrige bæredygtighedsindsatser, herunder vores portefølje af DGNB-projekter. I 2018 havde JORTON to igangværende DGNB-projekter, mens vi har haft 12 igangværende DGNB-projekter siden. Projekterne udgør en stor del af vores omsætning, og JORTON følger hermed udviklingen i markedet. Derudover sikrer vi gode samarbejder med projektmedarbejdere samt eksterne rådgivere med henblik på, at JORTON fremadrettet imødekommer kompetencekrav drevet af fremtidens byggeskik.

I JORTON arbejder vi løbende på at udvikle os, så vi efterlever de krav der stilles. Vi ønsker at arbejde efter vores grundlæggende strategiske ambition om, at vi skal arbejde efter en fælles retning med en lokal forankring.

På baggrund af vores gode erfaringer i JORTON med at arbejde med regionale arbejdsmiljøansvarlige, har vi i 2023 indført en tilsvarende konstellation med regionale bæredygtighedsansvarlige. Formålet med dette er at sikre, at vi har medarbejdere med de rette kompetencer lokalt i de enkelte regioner. De regionale bæredygtighedsansvarlige fungerer som sparringspartner og bindeled mellem produktion og administration.

ANSVAR FOR BÆREDYGTIGT FORBRUG OG PRODUKTION

Med udgangspunkt i JORTONs certificeringer inden for ISO 9001 kvalitetsledelse og ISO 14001 miljøledelse, har vi i JORTON etableret en strategisk struktur, der sikrer kvaliteten af vores miljømæssige tiltag. Som led i miljøcertificeringen har JORTON identificeret tre miljømål, der sætter særligt fokus på henholdsvis diesel- og energiforbrug, grønt elforbrug og øget affaldssortering. Miljømålene er en af rammerne for JORTONs arbejde med ansvarligt forbrug og produktion og ønsket om at udfordre os selv og branchen i forhold til bæredygtighed i byggeriet og på byggepladsen. JORTON sikrer hele tiden virksomhedens miljøtiltag via detaljerede interne kontrolsystemer. Alle relevante miljølovgivninger overholdes og der arbejdes løbende med bæredygtig ressource- og energioptimering, samt at minimere byggepladsspild og energiforbrug på byggepladser og i administrationsbygninger.

Optimering af energiforbrug er en god måde, hvorpå vi kan mindske vores klimaaftryk. Det drejer sig særligt om strøm på byggepladsen og den energi, vi bruger på transport til og fra byggepladsen. I tillæg til optimering af vores energiforbrug sørger vi for så vidt muligt, at den energi vi bruger stammer fra vedvarende kilder. JORTON installerer varmepumper på skurvogne, der også efterisoleres, ligesom flere af vores kontorer udstyres med solceller. Yderligere udskiftes der løbende til elbiler for at minimere CO₂e-udledningen. JORTON vil fortsat leve op til Affaldsbekendtgørelsens lovkrav, så vi sætter et godt eksempel for genbrug, upcycling og optimal ressourceudnyttelse.

Alle miljøpolitikker afstemmes og ansvarsfordeles på alle ledelsesniveauer. Herefter kommunikerer politikkerne til alle medarbejdere og underbygges herefter løbende med undervisning, ligesom der afholdes tilbagevendende miljøkontroller. På det konkrete niveau indledes hver byggesag blandt andet med en strategisk gennemgang af JORTONs Miljøtjekliste, der indeholder de nødvendige og relevante proces- og driftsmæssige tiltag. Dette betyder blandt andet, at JORTON fra starten har fokus på en så energioptimerende organisering af byggepladsen som mulig med tidlig råhusopvarmning via fjernvarme frem for olie, LED-belysning,

energireducerende opstilling af skurvogne udstyret med varmepumper, affaldssortering og plan for genbrug og genanvendelse.

Ved overordnet at vælge miljøvenlige materialer med stor slidstyrke og lang holdbarhed, mindskes det samlede klimaaftryk, idet byggeriets levetid forlænges og er opført med mindst mulig brug af miljøbelastende stoffer. Ansvarlig produktion betyder også reducere vandforbruget i byggeprocessen. Dette resulterer i et mindre træk på grundvandsressourcen og mindre energiforbrug i vandforsyningen. JORTON løser desuden opgaver, hvor topmoderne vandværker henter vand fra økologisk drevne marker, ligesom vi bidrager til fremtidens vandværkstruktur ved at indarbejde LAR (Lokal Afledning af Regnvand) i et udvalg af projekter. LAR er med til at sikre nærområdet og kloaknettet mod regnvand i forbindelse med skybrud.

De grønne valg viser sig ofte også at være økonomisk bæredygtige. Bygningsisolering med papiruld, energireducerende opstilling af skurvogne, råhusopvarmning med fjernvarme og brug af LED er alt sammen eksempler på tiltag med klare klimamæssige og økonomiske fordele. Ligeledes betaler det sig økonomisk at organisere pladsen sådan, at det er nemt at affaldssortere korrekt, da det er en væsentlig økonomisk fordel at få afhentet sorteret affald frem for blandet affald.

ANSTÆNDIGE JOBS, SUNDHED, TRIVSEL OG KVALITETSUDDANNELSE

JORTON ønsker at tage sig bedst muligt af sine ansatte, hvilket understøttes af DS/ISO 45001:2018 certificeringen inden for arbejdsmiljø. Vi ønsker at invitere nye medarbejdere ind i en inkluderende virksomhed med en åben kultur en organisatorisk flad struktur, der gør det nemt at få hjælp, komme til orde og at blive en del af fællesskabet. JORTON har sin egen app, hvor medarbejderne kan dele historier og gode idéer fra byggepladsen eller kontoret, holde øje med fødselsdage, se nyt fra hovedkontoret mv. Dette skaber fællesskab og er med til at binde JORTON sammen på tværs af regioner og landsdele.

Anstændighed i ansættelse betyder også tryghed i udførelse af opgaver og mulighed for kompetenceudvikling. Derfor er kompetencestyring et krav i en virksomhed af JORTONs størrelse og i JORTON er det noget vi går meget op i og er rigtig gode til. For at sikre organisatorisk forankring og effektiv styring af medarbejdernes kompetencer, CV'er og referencer hos JORTON, er samtlige medarbejdere registreret i en kompetencematrix i datasystemet ORBIT. Alle kurser og uddannelser er dokumenteret og registreret i form af beviser efter GDPR-reglerne. JORTONs kompetencematrix giver blandt andet overblik over hvilke medarbejdere, der har specifikke kompetencer til brug ved konkrete opgaver og hvornår kurser og uddannelse skal fornyes. Det vil sige, at alle medarbejdere, der er tilknyttet de forskellige projekter, har de rette kompetencer. Ingen medarbejder udfører arbejde, som kræver specifikke kompetencer, hvis de ikke har gennemført de krævede kurser. Dette er med til at sikre JORTONs høje, professionelle niveau samtidig med, at den velfungerende kompetencestyring fremmer sikre og stabile arbejdspladser som en forudsætning for anstændige jobs i et bæredygtigt arbejdsmiljø.

SOCIALE ANSVAR

Også de næste generationer har krav på kvalitetsuddannelse og anstændige jobs og derfor beskæftiger vi løbende et stort antal lærlinge, elever og praktikanter. Samtidig ansætter vi gerne medarbejdere fra kanten af arbejdsmarkedet i samarbejde



med kommunale jobcentre eller initiativer som High:Five, Byg til Vækst og Små Job med Mening. Nogle af disse ansatte varetager opgaver som pladsmænd eller sorteringskoordinatører. Praktikker og forløb som disse har i flere tilfælde ført til læreplads eller fastansættelse til glæde og stolthed for både nye og gamle medarbejdere. På den måde er det helt lavpraktisk muligt at forene det sociale og det miljømæssige ansvar, og skabe en meningsfuld jobåbning for en udsat gruppe mennesker samtidig med, at JORTON får god assistance til sin praktiske, bæredygtige indsats med f.eks. affaldssortering og minimering af byggepladsspild.

De beboere eller medarbejdere vi bygger til, er i det hele taget en afgangsmålgruppe og i flere byggeprojekter bidrager vi til god dialog mellem brugere eller beboere og bygherrer. Også igennem samtaler og valg i forhold til arkitektur, indretning, lyd, luft og lys samt klimavenlige materialevalg, skabes der mere optimale boliger, som kan være med til at modvirke stress og ensomhed og i stedet appellerer til fællesskab, for eksempel ved etableringen af aktivitetsmuligheder, fælleshuse eller udformning af grønne rum med vand, træer, blomster og vildt græs.

Bæredygtigheden og det sociale ansvar skal også gerne række ud over Danmarks grænser. Vi har i JORTON fået mulighed for at gøre en lille, men vigtig forskel for børn og unge på to lokale grundskoler i Tanzania. Med hjælp fra en af vores projektledere, der er født i Tanzania, formidles brugte computere til skolen i Tanzania. De stadig tungere byggeprogrammer gør at disse computere skal udskiftes, men computerens kapacitet lever op til alle de opgaver og programmer et grundskolebarn sidder med.

JORTON ønsker som nævnt at støtte det samfundsmæssige arbejde for miljøforbedringer og bidrage med løsninger og ydelser, der skaber bæredygtig værdi både socialt, økonomisk og klimamæssigt. JORTONs ambition er at være aktør på dette område og at bidrage proaktivt til at reducere affald og byggepladsspild, brug af ikke-fornyelige ressourcer og fossile brændstoffer og udvikle nye løsninger og arbejdsmetoder, som fremmer kundernes, samfundets og JORTONs bæredygtige udvikling. For JORTON indebærer det, at vi tager hensyn til nutidens og kommende generationers behov og inddrager dette langsigtede ansvar i vores daglige arbejde. I JORTON er vi mange, der arbejder med virksomhedens bæredygtighedstiltag i

hverdagen på kontorer og på byggepladser. JORTON ser frem til fortsat at skabe resultater gennem åben dialog og samarbejde samt ved at udvikle og dele viden og erfaringer med vores samarbejdspartnere, kunder og interessenter.

BÆREDYGTIGHED – OPSAMLING

Politik: JORTON ønsker at sikre miljøet og støtte samfundets interesse for miljøforbedringer ved en ansvarlig varetagelse af det interne og eksterne miljø. Derfor prioriteres miljø og klima højt i JORTON, hvor vores mål er, at vi af kunder, medarbejdere og myndigheder opfattes som en klima- og miljøbevidst virksomhed.

I JORTON ønsker vi at følge med udviklingen i samfundet og at være på forkant med de krav, der stilles til os som entreprenør. Vi har derfor udarbejdet en bæredygtighedspolitik. En del af denne politik er, at vi vil tage stilling til FNs 17 verdensmål med henblik på en mere bæredygtig verden. I JORTON har vi særligt fokus på de verdensmål, der omhandler anstændige jobs, kvalitetsuddannelse, sundhed og trivsel, bæredygtig energi og økonomisk vækst, antikorrupsion, handlekraftige partnerskaber samt bæredygtigt forbrug og produktionsformer. Vores bæredygtighedspolitik skal være et kompas for hele organisationen og vi vil arbejde for at alle medarbejdere tager del i vores grønne rejse. Vi har derfor tilsluttet os Science Based Target Initiativet, som arbejder med Paris-aftalens hensigt om at begrænse klodens temperaturstigning til maksimalt 1,5 °C via klart fastlagte mål.

FORVENTNINGER TIL ARBEJDET FREMOVER

JORTON har en forventning og ambition om at få gjort bæredygtighed mere håndgribeligt på alle niveauer. Derfor vil vi i det kommende år igangsætte en række bæredygtige initiativer, herunder relevante kurser, øget fokus på affaldssortering, genanvendelse af arbejdstøj samt udarbejdelse af en intern vidensbank med gode bæredygtige tiltag. JORTON er i begyndelsen af 2024 blevet godkendt til Science Based Target Initiativet (SBTi). Dermed forpligter vi os også til at forbedre vores klimaregnskab og vil i den kommende tid arbejde målrettet på dette.

Handling: JORTON sikrer virksomhedens miljøforanstaltninger via detaljerede interne kontrolsystemer. I relation til det interne miljø søges arbejdsprocesserne altid tilrettelagt hensigtsmæssigt

i forhold til miljøbelastningen. I forhold til det eksterne miljø søges alle relevante miljølovgivninger overholdt og der arbejdes løbende med ressource- og energioptimering.

Resultat: Vedrørende miljøforhold har der i 2023 ikke været påbud eller lignende fra miljømyndighederne. Vi har i JORTON et vedvarende fokus på at udvide vores bæredygtige indsats socialt, miljømæssigt og økonomisk.

Risici: Med den brede vifte af opgaver som JORTON varetager, vil der altid være risici for, at der kan opstå forureninger og andre påvirkninger af vores omgivelser. Det gælder f.eks. utilsigtede emissioner til luft, støj, støv og et højt energiforbrug. Derfor arbejder JORTON kontinuerligt på at forbedre de interne kontrolsystemer, uddanne medarbejderne, samt optimere energiforbruget i alle virksomhedens afdelinger.

MEDARBEJDERFORHOLD, SIKKERHED OG ARBEJDSMILJØ

JORTON forventer i de kommende år at forbedre medarbejderforholdene ved at indgå nye initiativer for psykisk og fysisk velvære.

Risici: En af de store udfordringer i byggebranchen er en nedslidning af medarbejderne, samt risiko for arbejdsulykker. For at imødekomme disse udfordringer har JORTON en sundhedsordning for alle medarbejdere, samt oprustet indsatsen for at sænke antallet af arbejdsulykker.

Politik: Medarbejderforhold: Det er JORTONs politik, at alle medarbejdere til enhver tid skal have de nødvendige kompetencer samt dybt kendskab til de interne procedurer. Vi ønsker yderligere at sikre vores medarbejdere et godt og sundt arbejdsliv samt seniorliv.

Handling: Ved alle nyansættelser skal alle interne politikker og sikkerhedsregler gennemgås og udleveres. Politikker er ligeledes tilgængelig på JORTON APP. Alle medarbejdere skal sikres en pensionsordning samt herigennem en sundhedsordning, så de hurtigt og effektivt kan få den rette behandling, hvis der opstår behov for det. JORTON giver, hvor det er muligt, medarbejdere mulighed for at få en god overgang til den tredje alder gennem en mulig seniorordning på nedsat tid.

I henhold til JORTONs sundhedspolitik er det besluttet at tilbyde ét rygestopkursus til alle medarbejdere, der ønsker at stoppe med at ryge.

Resultat: Alle medarbejdere har i 2023 en pensionsordning samt en sundhedsordning. Herudover har vi i 2023 haft fem medarbejdere på seniorordning.

Politik: Arbejdsmiljø og sikkerhed: JORTON ønsker at mindske antallet af arbejdsulykker og nærved-ulykker på byggepladserne, samt sikre et lavt sygefravær. Der skal være et godt og sundt arbejdsmiljø. Det gælder både det fysiske og psykiske.

Handling: JORTONs mål for arbejdsmiljø er at nedbringe ulykkesfrekvensen med 10 procent om året siden 2018. Ulykkesfrekvensen er baseret på det antal ulykker med fravær pr. 1.000.000 arbejdstimer.

JORTON har regionale arbejdsmiljøansvarlige, som lokalt er med til at understøtte og forankre, at arbejdsmiljø og sikkerhed bliver en naturlig del af hverdagen. I 2023 skulle de regionale arbejdsmiljøansvarlige igen udføre minimum to sikkerhedsrunderinger pr. måned på JORTONs byggepladser, som et led

i egenkontrol og som ulykkesforebyggende tiltag. Samtidig ønsker JORTON, at frekvensen over reaktioner fra Arbejdstilsynet er faldende.

I 2023 har JORTON ligeledes tilknyttet en ekstern arbejdsmiljøkonsulent, som har gået sikkerhedsrunderinger i alle regioner. På den måde har vi fået friske øjne på vores byggepladser og arbejdsgange.

JORTONs afdeling for Kvalitet-, Miljø- og Arbejdsmiljø (KMA) er dybt forankret i både virksomhedsprofilen samt driften, og sørger løbende for at måle på sygefravær og antal arbejdsulykker. Samtlige medarbejdere tilbydes gratis og forebyggende fysioterapi og massage af JORTONs fast tilknyttede fysioterapeut.

Hertil har JORTON fokus på tekniske hjælpemidler, såsom bevægelige klippekasser, der bidrager til færre tunge luft og unødigt fysisk slitage, som mange betonarbejdere oplever ved håndtering af armering.

Risici: De største risici er knyttet til utilsigtede arbejdsulykker eller nedslidning af medarbejdere i fysisk krævende jobs, samt manglende trivsel på arbejdspladsen. Det er især tilstedeværende i entreprenørbranchen, hvor projekterne næsten altid vil involvere højder, vand, tunge løft og skarpt/roterende maskineri.

Resultat: Vi kan konstatere, at arbejdsmiljømålet vedrørende reduktion af ulykkesfrekvens med 10 % om året siden 2018 ikke er overholdt. Vi har desværre oplevet en stigning i antallet af arbejdsulykker i løbet af sensommeren, og ulykkesfrekvensen er i 2023 på ca. det samme, som den var i 2018. JORTON har derfor igangsat en række tiltag hen over efteråret, og har flere tiltag på vej for det kommende år.

Det ser ud som om, at vi i december har knækket kurven, og en reduktion af ulykkesfrekvensen er i gang. Vores vigtigste mål for 2024 er, at denne tendens fortsætter og ulykkesfrekvensen dermed ikke stiger igen.

I 2023 udførte de regionale arbejdsmiljøansvarlige 164 sikkerhedsrunderinger, hvilket svarer til et gennemsnit på 2,5 rundringer om måneden pr. regional arbejdsmiljøansvarlig. Det svarer til en stigning på 0,9 rundringer om måneden pr. regional arbejdsmiljøansvarlig siden 2022. De interne sikkerhedsrunderinger er et effektivt værktøj til at synliggøre vores forebyggelsesniveau og skabe dialog blandt alle parter.

Med hensyn til reaktioner fra Arbejdstilsynet er frekvensen over besøg med reaktioner reduceret med 15% i 2023 siden 2022. Det svarer til en samlet reduktion på 48% siden 2019. Dette resultat er vi meget tilfredse med, taget i betragtning at vi i løbet af 2023 har haft besøg af arbejdstilsynet mere end 70 gange på vores byggepladser.

ANTIKORRUPTION

JORTON vil i de kommende år fortsætte med at bekæmpe korruption og bestikkelse, og overvåge indberetninger fra vores etablerede whistleblowerordning.

Yderligere har vi i det forgangne år udviklet og implementeret Code of Conduct. Se <https://www.jorton.dk/downloads/> og <https://www.jorton.dk/leverandoerer/>

JORTON støtter også FNs Global Compact, hvilket betyder, at respekt for menneskerettigheder, arbejdstagerrettigheder og

nultolerance i forhold til korruption og bestikkelse er en central del i alle aspekter af vores forretningsmodel. Den primære risiko for koncernen i forhold til menneskerettigheder og antikorruption relaterer sig til eventuel anvendelse af leverandører, som ikke overholder national lovgivning og internationalt anerkendte standarder og konventioner. Der er dog en meget begrænset risiko for dette, da vi alene arbejder i Danmark.

Handling: JORTON er fortalere for gennemsigtighed i byggebranchen med lige konkurrencevilkår for alle parter. Vi har derfor lagt vægt på at briefe især nye medarbejdere om vores nultolerancepolitik overfor korruption, hvor det før i tiden har været på lederniveau. Det gælder på både små og store byggesager, hvor vi ikke accepterer underhåndsaftaler, bestikkelse eller lignende. JORTON har i 2023 fortsat dette arbejde ved at fortsætte med at briefe vores medarbejdere om JORTONs nultolerancepolitik, enten ved ansættelse eller byggesagsstart.

Resultat: Nultolerancepolitikken er indarbejdet i JORTONs ledelsessystem og der er i 2023 ikke identificeret nogle tilfælde af korruption eller bestikkelse.

UDDANNELSE

Risici: Hvis ikke vi uddanner og efteruddanner vores medarbejdere, har vi ikke længere noget forretningsgrundlag. Manglende uddannelse vil kunne resultere i, at vores videniveau stagnerer og dermed også vores konkurrenceevne. Dytige og veluddannede medarbejdere er derfor en grundbetingelse for vores succes som entreprenør. Lærlinge, elever og praktikanter bidrager især med ny faglig viden til vores virksomhed lige såvel som, at vi kan give dem mulighed for at omsætte denne viden i praksis.

Politik: JORTON ønsker at uddanne de unge – både lærlinge og elever i alle faggrupper, betonstruktører, murerlærlinge og praktikanter fra relevante uddannelsesinstitutioner.

Handling: I dag etablerer vi lærlinge- og elevforløb lokalt i samarbejde med afdelingerne rundt om i landet og ansætter løbende praktikanter i tilknytning til konkrete byggesager, hvor dette er muligt og hensigtsmæssigt.

Resultat: I 2023 målte vi på andel af elever, lærlinge og praktikanter målt op imod den samlede medarbejderstab i 2023. Vores mål var 10% og resultatet for 2023 blev på 12,67%. Vi har også sat mål for andel af lærlinge målt op imod medarbejdergruppen af faglærte (murere, struktører og tømrere) timelønnede. Her var vores mål for 2023 på 23% og resultatet for 2023 blev på 7,67%. Dette tal er baseret på en massiv øget medarbejderstab grundet store projekter. Vi er bevidste om dette krav og har iværksat ekstra indsatser i forhold til rekruttering af disse målgrupper.

INTEGRATION

Risici: Som arbejdsgiver har man et stort ansvar for at give borgere med anden etnisk baggrund end dansk en fair mulighed for at få et job. Vi har i Danmark nogle udfordringer med dannelsen af parallelsamfund, hvor borgere ikke føler sig som en del af fællesskabet. Her er et arbejde en af de vigtigste faktorer til at nedbryde disse parallelsamfund. Det giver økonomisk stabilitet (og en højere levestandard), det giver mulighed for at lære det danske sprog og man får mulighed for at møde kolleger med vidt forskellige baggrunde. Integrationen starter på arbejdspladsen, og dette ansvar tager JORTON som arbejdsgiver meget alvorligt.

Politik – integration: JORTON støtter ansættelsen af medarbejdere, der trænger til oplæring eller genoptræning af faglige, sociale eller sproglige kompetencer.

Handling: For denne medarbejdergruppe, som typisk har svært ved at få fodfæste på arbejdsmarkedet, åbner vi dørene gennem praktikperioder og tilskudsansættelser.

Resultat: I 2023 har vi haft én medarbejder ansat i flexjob og 33 medarbejdere med anden etnisk baggrund.

REDEGØRELSE OM KØNSFORDELING I LEDELSEN

Dette afsnit udgør JORTONs lovpligtige redegørelse for kønsfordeling i ledelsen, jf. §99b.

Risici: Talent og forenelighed med virksomhedens ånd og værdier kommer altid i første række for JORTON ved ansættelse af nye medarbejdere. Dette er et ufravigeligt princip som skal sikre, at ingen kan underminere de meritter og kompetencer som JORTONs nye medarbejdere har uanset deres køn. Virksomheden tilstræber ligelig kønsfordeling, men vil ikke gå på kompromis med ovenstående for at opnå dette.

Politik – ligestilling: JORTON ser det som en samfundsopgave at være med til at løse opgaven om integration og ligestilling.

Vi tror på, at mangfoldighed blandt medarbejderne, herunder ligelig fordeling af kønnene, bidrager positivt til både arbejdsmiljø, virksomhedens performance og konkurrenceevne. JORTONs bestyrelse har et mål om, at 20% af lederstillinger skal være besat af kvinder med udgangen af 2023.

Handling: JORTON havde en målsætning om, at 33% af de generalforsamlingsvalgte bestyrelsesmedlemmer, skulle være kvinder inden 2023. I dag består bestyrelsen af tre generalforsamlingsvalgte medlemmer, hvoraf en er kvinde. Måltallet er således nået.

JORTON fastholder målsætning om, at andelen af de generalforsamlingsvalgte medlemmer mindst skal være på 33%, svarende til en kvinde.

Vi har dog i byggebranchen en strukturel udfordring ved, at der ikke uddannes nok kvinder inden for de forskellige byggesagkyndige fag. Her prøver JORTON at formidle de gode historier fra kvindelige rollemodeller for at kunne inspirere flere unge kvinder til at vælge en byggefaglig uddannelse.

Samtidigt har vi i vores eksterne kommunikation tydeliggjort, at JORTON er en rummelig arbejdsplads, hvor køn ikke er en barriere, hvis man søger ind som leder, rådgiver eller udførende håndværker. Dermed håber vi fremover, at flere kvinder vil søge ind hos JORTON, hvor de vil kunne være gode rollemodeller for andre kvinder, der ønsker en karriere i byggebranchen.

Status på JORTONs arbejde med kønsfordeling i øvrige ledelsesniveauer er pr. 2023 18% ud af målet på 20%. Retningen anses altså for at være positiv, også selvom målet ikke præcist er nået.

JORTON har ikke foretaget specifikke handlinger i 2023 for at fremme udviklingen af dette tal. Begrundelsen for dette samt begrundelsen for at tallet ikke er nået er at, der kun er foretaget en udskiftning i JORTONs øvrige ledelsesniveauer. Til denne udskiftning var der ingen relevante kvindelige kandidater til positionen.



RESULTAT:

Pr. 31. december 2023 havde vi et generalforsamlingsvalgt medlem af bestyrelsen som var kvinde, svarende til en andel på 33%. Dermed har vi nået vores målsætning.

Pr. 31. december 2023 havde vi 11 ledere i ledergruppen (alle med personaleansvar), hvoraf to er kvinder, svarende til en andel på 18%. Denne opgørelse er defineret på baggrund af FTE.

		2023	2024	2025	2026	2027
Øverste ledelsesorgan (Bestyrelsen)	Samlede antal medlemmer	3				
	Underrepræsenteret køn i procent	33				
Øvrige ledelsesniveau (1 og 2)	Samlede antal medlemmer	11				
	Underrepræsenteret køn i procent	18				
	Måltal i procent	20				
	Årstal for opfyldelse af måltal	2024				

JORTONs Bestyrelse består af tre generalforsamlingsvalgte medlemmer, hvoraf en er kvinde. Vores mål om en ligelig repræsentation af kønnene i bestyrelsen er dermed nået i 2023. På øvrigt ledelsesniveau har vi 11 medlemmer, hvoraf to er kvinder, svarende til 18%. Vi har derfor ikke nået vores mål for 2024 endnu om at 20% af den øvrige ledelse skal bestå af kvinder.

DATAETIK

Selskabet har ikke nogen politik omhandlende dataetik. Baggrunden for at selskabet ikke har en sådan politik er dels, at der ikke benyttes avanceret databehandling som f.eks. machine learning eller kunstig intelligens og dels at selskabet

ikke indsamler nogen form for data fra eksterne parter såsom sociale medier, andre selskaber eller data brokers. Ydermere anvender selskabet ikke data til segmentering og personalisering af produkter eller køber/sælger kundedata eller anden data til tredjepart. Selskabet behandler således ikke data, der på nogen måde er følsom for nogen tredjepart ud over opbevaring af medarbejderes persondata, som naturligvis bliver behandlet i henhold til GDPR-loven.

Med ovenstående politikker og mål som grundlag vil vi med vores CSR-politik sikre kontinuerlig udvikling af vores samfundsansvar.





REGNSKABSBERETNING

Koncernens samlede omsætning udgør for 2023 i alt 1.763 mio. kr. svarende til en stigning i forhold til 2022 på 24%.

Årets resultat for 2023 på 52 tkr. kan specificeres således

Egenkapitalen udgør pr. 31. december 2023 i alt 119,7 mio. kr. svarende til 21% af de samlede passiver. Bestyrelsen har besluttet at indstille til generalforsamlingen, at der ikke udbetales udbytte.

Resultat af primær drift	2.581 tkr.
Finansielle poster, netto	-1.760 tkr.
Skat af årets resultat	-769 tkr.
Resultat	52 tkr.

Malling Plejehjem, Aarhus





LEDELSESPÅTEGNING

Bestyrelse og direktion har dags dato behandlet og godkendt årsrapporten for regnskabsåret 1. januar - 31. december 2023 for JORTON A/S. Årsrapporten er aflagt i overensstemmelse med årsregnskabsloven.

Det er vores opfattelse, at koncernregnskabet og årsregnskabet giver et retvisende billede af koncernens og virksomhedens aktiver, passiver og finansielle stilling pr. 31. december 2023 samt resultatet af koncernens og virksomhedens aktiviteter og koncernens pengestrømme for regnskabsåret 1. januar - 31. december 2023.

Det er endvidere vores opfattelse, at ledelsesberetningen indeholder en retvisende redegørelse for udviklingen i JORTONs aktiviteter og økonomiske forhold, årets resultat og af JORTONs finansielle stilling.

Årsrapporten indstilles til generalforsamlingens godkendelse.

Aarhus, den 12. marts 2024

DIREKTION

Allan Harbo
Administrerende direktør

BESTYRELSE

Claus Berner Nielsen
Formand

Hans Jørgen Daabeck
Næstformand

Birte Flæng Møller

Thomas Duedahl

Henrik Wisborg

DEN UAFHÆNGIGE REVISORS REVISIONSPÅTEGNING

TIL KAPITALEJEREN I JORTON A/S

KONKLUSION

Vi har revideret koncernregnskabet og årsregnskabet for JORTON A/S for regnskabsåret 1. januar - 31. december 2023, der omfatter resultatopgørelse, balance, egenkapitalopgørelse, anvendt regnskabspraksis og noter, for såvel koncernen som selskabet, samt pengestrømsopgørelse for koncernen. Koncernregnskabet og årsregnskabet udarbejdes efter årsregnskabsloven.

Det er vores opfattelse, at koncernregnskabet og årsregnskabet giver et retvisende billede af koncernens og selskabets aktiver, passiver og finansielle stilling pr. 31. december 2023 samt af resultatet af koncernens og selskabets aktiviteter og koncernens pengestrømme for regnskabsåret 1. januar - 31. december 2023 i overensstemmelse med årsregnskabsloven.

GRUNDLAG FOR KONKLUSION

Vi har udført vores revision i overensstemmelse med internationale standarder om revision og de yderligere krav, der er gældende i Danmark. Vores ansvar ifølge disse standarder og krav er nærmere beskrevet i revisionspåtegningens afsnit "Revisors ansvar for revisionen af koncernregnskabet og årsregnskabet" (herefter benævnt "regnskaberne"). Det er vores opfattelse, at det opnåede revisionsbevis er tilstrækkeligt og egnet som grundlag for vores konklusion.

UAFHÆNGIGHED

Vi er uafhængige af koncernen i overensstemmelse med International Ethics Standards Board for Accountants' internationale retningslinjer for revisors etiske adfærd (IESBA Code) og de yderligere etiske krav, der er gældende i Danmark, ligesom vi har opfyldt vores øvrige etiske forpligtelser i henhold til disse krav og IESBA Code.

LEDELSENS ANSVAR FOR REGNSKABERNE

Ledelsen har ansvaret for udarbejdelsen af et koncernregnskab og et årsregnskab, der giver et retvisende billede i overensstemmelse med årsregnskabsloven. Ledelsen har endvidere ansvaret for den interne kontrol, som ledelsen anser for nødvendig for at udarbejde regnskaberne uden væsentlig fejlinformation, uanset om denne skyldes besvigelser eller fejl.

Ved udarbejdelsen af regnskaberne er ledelsen ansvarlig for at vurdere koncernens og selskabets evne til at fortsætte driften; at oplyse om forhold vedrørende fortsat drift, hvor dette er relevant; samt at udarbejde regnskaberne på grundlag af regnskabsprincippet om fortsat drift, medmindre ledelsen enten har til hensigt at likvidere koncernen eller selskabet, indstille driften eller ikke har andet realistisk alternativ end at gøre dette.

REVISORS ANSVAR FOR REVISIONEN AF REGNSKABERNE

Vores mål er at opnå høj grad af sikkerhed for, om regnskaberne som helhed er uden væsentlig fejlinformation, uanset om denne skyldes besvigelser eller fejl, og at afgive en revisionspåtegning med en konklusion. Høj grad af sikkerhed er et højt niveau af sikkerhed, men er ikke en garanti for, at en revision, der udføres i overensstemmelse med internationale standarder

om revision og de yderligere krav, der er gældende i Danmark, altid vil afdække væsentlig fejlinformation, når sådan findes. Fejlinformationer kan opstå som følge af besvigelser eller fejl og kan betragtes som væsentlige, hvis det med rimelighed kan forventes, at de enkeltvis eller samlet har indflydelse på de økonomiske beslutninger, som regnskabsbrugerne træffer på grundlag af regnskaberne.

Som led i en revision, der udføres i overensstemmelse med internationale standarder om revision og de yderligere krav, der er gældende i Danmark, foretager vi faglige vurderinger og opretholder professionel skepsis under revisionen. Herudover:

- Identificerer og vurderer vi risikoen for væsentlig fejlinformation i regnskaberne, uanset om denne skyldes besvigelser eller fejl, udformer og udfører revisionshandlinger som reaktion på disse risici samt opnår revisionsbevis, der er tilstrækkeligt og egnet til at danne grundlag for vores konklusion. Risikoen for ikke at opdage væsentlig fejlinformation forårsaget af besvigelser er højere end ved væsentlig fejlinformation forårsaget af fejl, idet besvigelser kan omfatte sammen-sværgelser, dokumentfalsk, bevidste udeladelser, vildledning eller tilsidesættelse af intern kontrol.
- Opnår vi forståelse af den interne kontrol med relevans for revisionen for at kunne udforme revisionshandlinger, der er passende efter omstændighederne, men ikke for at kunne udtrykke en konklusion om effektiviteten af koncernens og selskabets interne kontrol.
- Tager vi stilling til, om den regnskabspraksis, som er anvendt af ledelsen, er passende, samt om de regnskabsmæssige skøn og tilknyttede oplysninger, som ledelsen har udarbejdet, er rimelige.
- Konkluderer vi, om ledelsens udarbejdelse af regnskaberne på grundlag af regnskabsprincippet om fortsat drift er passende, samt om der på grundlag af det opnåede revisionsbevis er væsentlig usikkerhed forbundet med begivenheder eller forhold, der kan skabe betydelig tvivl om koncernens og selskabets evne til at fortsætte driften. Hvis vi konkluderer, at der er en væsentlig usikkerhed, skal vi i vores revisionspåtegning gøre opmærksom på oplysninger herom i regnskaberne eller, hvis sådanne oplysninger ikke er tilstrækkelige, modificere vores konklusion. Vores konklusion er baseret på det revisionsbevis, der er opnået frem til datoen for vores revisionspåtegning. Fremtidige begivenheder eller forhold kan dog medføre, at koncernen og selskabet ikke længere kan fortsætte driften.
- Tager vi stilling til den samlede præsentation, struktur og indhold af regnskaberne, herunder note-oplysningerne, samt om regnskaberne afspejler de underliggende transaktioner og begivenheder på en sådan måde, at der gives et retvisende billede heraf.
- Opnår vi tilstrækkeligt og egnet revisionsbevis for de finansielle oplysninger for virksomhederne eller forretningsaktiviteterne i koncernen til brug for at udtrykke en konklusion om koncernregnskabet. Vi er ansvarlige for at lede, føre tilsyn med og udføre koncernrevisionen. Vi er eneansvarlige for vores revisionskonklusion.



Vi kommunikerer med den øverste ledelse om bl.a. det planlagte omfang og den tidsmæssige placering af revisionen samt betydelige revisionsmæssige observationer, herunder eventuelle betydelige mangler i intern kontrol, som vi identificerer under revisionen.

UDTALELSE OM LEDELSESBERETNINGEN

Ledelsen er ansvarlig for ledelsesberetningen.

Vores konklusion om regnskaberne omfatter ikke ledelsesberetningen, og vi udtrykker ingen form for konklusion med sikkerhed om ledelsesberetningen.

I tilknytning til vores revision af regnskaberne er det vores ansvar at læse ledelsesberetningen og i den forbindelse overveje, om ledelsesberetningen er væsentligt inkonsistent med regnskaberne eller vores viden opnået ved revisionen eller på anden måde synes at indeholde væsentlig fejlinformation.

Vores ansvar er derudover at overveje, om ledelsesberetningen indeholder krævede oplysninger i henhold til årsregnskabsloven.

Baseret på det udførte arbejde er det vores opfattelse, at ledelsesberetningen er i overensstemmelse med regnskaberne og er udarbejdet i overensstemmelse med årsregnskabslovens krav. Vi har ikke fundet væsentlig fejlinformation i ledelsesberetningen.

Aarhus, den 12. marts 2024

EY

Godkendt Revisionspartnerselskab
CVR-nr. 30 70 02 28

Søren Jensen
Statsautoriseret revisor
mne34132



ANVENDT REGNSKABSPRAKSIS

Årsregnskabet for JORTON A/S for 2023 er aflagt i overensstemmelse med årsregnskabslovens bestemmelser for klasse C-virksomheder (stor). Årsregnskabet er aflagt efter samme regnskabspraksis som sidste år.

GENERELT OM INDREGNING OG MÅLING

Aktiver indregnes i balancen, når det er sandsynligt, at fremtidige økonomiske fordele vil tilflyde selskabet, og aktivets værdi kan måles pålideligt. Forpligtelser indregnes i balancen, når de er sandsynlige og kan måles pålideligt.

Ved første indregning måles aktiver og forpligtelser til kostpris. Efterfølgende måles aktiver og forpligtelser som beskrevet for hver enkelt regnskabspost nedenfor. Ved indregning og måling tages hensyn til gevinster, tab og risici, der fremkommer, inden årsrapporten aflægges, og som be- eller afkræfter forhold, der eksisterede på balancedagen.

Indtægter indregnes i resultatopgørelsen i takt med, at de indtjenes, herunder indregnes værdireguleringer af finansielle aktiver og forpligtelser, der måles til dagsværdi. Endvidere indregnes omkostninger, der er afholdt for at opnå årets indtjening, herunder afskrivninger, nedskrivninger og hensatte forpligtelser samt tilbageførsler som følge af ændrede regnskabsmæssige skøn af beløb, som tidligere har været indregnet i resultatopgørelsen.

KONCERNREGNSKAB

Koncernregnskabet omfatter moderselskabet samt dets dattervirksomheder og fremkommer ved sammendrag af virksomhedernes resultatopgørelser og balancer. Ved sammendraget er foretaget eliminering af intern omsætning, mellemværender mellem virksomhederne indbyrdes samt renter heraf.

Moderselskabets kapitalandele i dattervirksomhederne udlignes med den forholdsmæssige andel af dattervirksomhedernes regnskabsmæssige indre værdi.

SKAT AF ÅRETS RESULTAT, SELSKABSSKAT OG UDSKUDT SKAT

JORTON A/S er sambeskattet med moderselskabet JBH Gruppen A/S, datterselskaberne JORTON Ejendomme ApS, Islandsgade 16 ApS samt søsterselskaberne Hustømmerne A/S,

Ejendomsselskabet Katrinebjergvej 117 Aps og A/S BOLIGBETON. Skat af årets resultat, selskabsskat og udskudt skat afsættes i de respektive koncernselskaber efter fuldfordelingsmetoden.

RESULTATOPGØRELSE

ÅRETS PRODUKTION TIL SALGSVÆRDI

For entrepriser og øvrige arbejder gælder, at udførelsen kan strække sig over flere regnskabsperioder. Indtægter fra disse arbejder indregnes efter produktionskriteriet, hvorved den regnskabsmæssige resultatføring sker i takt med arbejdets udførelse.

DIREKTE PRODUKTIONSOMKOSTNINGER

Produktionsomkostninger omfatter omkostninger, der afholdes for at opnå årets nettoomsætning. Herunder indgår direkte og indirekte omkostninger til råvarer og hjælpematerialer, løn, gager og leje. Under produktionsomkostninger indregnes tillige forskningsomkostninger og udviklingsomkostninger, der ikke opfylder kriterierne for aktivering.

AFSKRIVNINGER

Afskrivninger indeholder driftsmæssige afskrivninger på materielle anlægsaktiver. Posten indeholder desuden avancer og tab ved salg af tekniske anlæg og maskiner samt driftsmateriel og inventar. Materielle anlægsaktiver afskrives lineært over aktivernes forventede brugstid således:

- Bygninger afskrives over 20-50 år
- Tekniske anlæg og maskiner afskrives over 2-10 år
- Driftsmateriel og inventar afskrives over 2-7 år

Fortjeneste og tab ved afhændelse af materielle anlægsaktiver opgøres som forskellen mellem salgsprisen med fradrag af salgsmomkostninger og den regnskabsmæssige værdi på salgstidspunktet. Fortjeneste eller tab indregnes i resultatopgørelsen under afskrivninger.

Afskrivningsgrundlaget opgøres under hensyntagen til aktivets restværdi og reduceres med eventuelle nedskrivninger. Afskrivningsperioden og restværdien fastsættes på anskaffelsestidspunktet og revurderes årligt. Overstiger restværdien aktivets regnskabsmæssige værdi, ophører afskrivning.



Ved ændring i afskrivningsperioden eller restværdien indregnes virkningen for afskrivninger fremadrettet som en ændring i regnskabsmæssigt skøn.

ADMINISTRATIONSOMKOSTNINGER

I administrationsomkostninger indregnes omkostninger, der er afholdt i året til ledelse og administration af selskabet, herunder omkostninger til det administrative personale, kontorlokaler og kontoromkostninger samt afskrivninger.

ANDRE DRIFTSINDTÆGTER

Andre driftsindtægter indeholder indtægter af sekundær karakter i forhold til virksomhedens hovedaktivitet, herunder lejeindtægter fra udlejning m.v.

FINANSIELLE POSTER, NETTO

Finansielle poster, netto indeholder finansielle indtægter og omkostninger, herunder såvel realiserede som urealiserede kurstab og kursgevinster vedrørende værdipapirer samt kursgevinster og kurstab vedrørende tilgodehavender og gæld samt fremmed valuta.

SKAT AF ÅRETS RESULTAT

Selskabet er omfattet af reglerne om tvungen sambeskatning. Moderselskabet JBH Gruppen A/S er administrationselskab for sambeskatningen og afregner som følge heraf alle betalinger af selskabsskat med skattemyndighederne. Den aktuelle selskabsskat fordeles ved afregning af sambeskatningsbidrag mellem de sambeskattede virksomheder i forhold til disses skattepligtige indkomster. I tilknytning hertil modtager virksomheder med skattemæssigt underskud sambeskatningsbidrag fra virksomheder, der har kunnet anvende dette underskud til nedsættelse af eget skattemæssigt overskud.

Årets skat, der består af årets sambeskatningsbidrag og ændring af udskudt skat, herunder som følge af ændring i skattesats, indregnes i resultatopgørelsen med den del, der kan henføres til årets resultat, og direkte på egenkapitalen med den del, som kan henføres til posterings direkte på egenkapitalen.



BALANCE

MATERIELLE ANLÆGSAKTIVER

Grunde og bygninger, tekniske anlæg og maskiner samt driftsmateriel og inventar måles til kostpris med fradrag af akkumulerede afskrivninger.

Kostprisen omfatter anskaffelsesprisen samt omkostninger direkte tilknyttet anskaffelsen indtil det tidspunkt, hvor aktivet er klar til brug.

Ved ændring i afskrivningsperioden eller restværdien indregnes virkningen for afskrivninger fremadrettet, som en ændring i regnskabsmæssigt skøn.

Materielle anlægsaktiver nedskrives til genindvindingsværdien, såfremt denne er lavere end den regnskabsmæssige værdi.

KAPITALANDELE I DATTERVIRKSOMHEDER

Efter den indre værdis metode indregnes en forholdsmæssig andel af resultatet efter skat i de underliggende virksomheder i moderselskabets resultatopgørelse. Resultatandele efter skat i dattervirksomheder præsenteres i moderselskabets resultatopgørelse som særskilt linje.

Der foretages fuld eliminering af koncerninterne avancer/tab.

BALANCEN

Kapitalandele i dattervirksomheder måles efter den indre værdis metode, der anses som en målemetode.

Ved første indregning måles kapitalandele i dattervirksomheder til kostpris, dvs. med tillæg af transaktionsomkostninger. Kostprisen allokteres i overensstemmelse med overtagelsesmetoden jf. nedenfor.

Kostprisen værdireguleres med resultatandele efter skat opgjort efter koncernens regnskabspraksis med fradrag eller tillæg af

urealiserede koncerninterne avancer/tab. Modtaget udbytte fradrages den regnskabsmæssige værdi.

Kapitalandele i dattervirksomheder, der måles til regnskabsmæssig indre værdi, er underlagt krav om nedskrivningstest, hvis der foreligger indikationer på værdiforringelse.

Nyerhvervede eller nystiftede virksomheder indregnes i årsregnskabet fra anskaffelsestidspunktet. Solgte eller afviklede virksomheder indregnes frem til afståelsestidspunktet.

Fortjeneste eller tab ved afhændelse af dattervirksomheder opgøres som forskellen mellem nettosalgsprisen og den regnskabsmæssige værdi af nettoaktiver på salgstidspunktet inkl. ikke-afskrevet goodwill. Fortjeneste og tab indregnes i resultatopgørelsen under finansielle poster.

Ved køb af nye dattervirksomheder anvendes overtagelsesmetoden, hvorefter de nytilkøbte virksomheders aktiver og forpligtelser måles til dagsværdi på erhvervelsestidspunktet. Der tages hensyn til skatteeffekten af de foretagne omvurderinger.

VAREBEHOLDNINGER

Råvare og hjælpemateriale måles til kostpris efter FIFO-metoden. Er nettorealiseringsværdien lavere end kostprisen, nedskrives til denne lavere værdi. Kostpris for råvarer og hjælpematerialer omfatter anskaffelsespris med tillæg af hjemtagelsesomkostninger.

Grunde og bygninger til videresalg omfatter grunde og bygninger der er erhvervet med henblik på vidresalg. Grunde og bygninger til vidresalg måles til kostpris inkl. direkte omkostninger forbundet med erhvervelsen. Er nettorelationsprisen lavere end kostprisen, nedskrives til denne lavere værdi.

IGANGVÆRENDE ARBEJDER FOR FREMMED REGNING

Igangværende arbejder for fremmed regning måles til vurderet salgspris med fradrag af foretagne acontofaktureringer. I den vurderede salgspris indgår dækningsbidrag opgjort efter færdiggørelsesgrader.

TILGODEHAVENDER

Tilgodehavender indregnes efter en individuel vurdering af de enkelte debitorforhold og måles til amortiseret kostpris. Der nedskrives til imødegåelse af forventede tab.

PERIODEAFGRÆNSNINGSPOSTER

Periodeafgrænsningsposter, indregnet under kortfristede aktiver, omfatter afholdte omkostninger vedrørende efterfølgende regnskabsår.

UDBYTTE

Udbytte indregnes som en forpligtelse på tidspunktet for vedtagelse på generalforsamlingen. Udbytte, som forventes udbetalt for året, vises som en særskilt post under egenkapitalen.

KONCERNTILSKUD

Tilskud i koncernforhold indregnes direkte på egenkapitalen.

HENSÆTTELSER TIL FÆRDIGGØRELSE AF AFSLUTTEDE ARBEJDER

Hensættelser til færdiggørelse af afsluttede arbejder omfatter reservationer til garantiarbejder vedrørende afsluttede arbejder og måles til amortiseret kostpris.

SELKABSSKAT OG UDSKUDT SKAT

Efter sambeskatningsreglerne afvikles dattervirksomhedernes hæftelse over for skattemyndighederne for egne selskabsskatter i takt med betaling af sambeskatningsbidrag til administrationsselskabet.

Skyldig og tilgodehavende sambeskatningsbidrag indregnes i balancen under tilgodehavender hos eller gæld til tilknyttede virksomheder.

Udskudt skat måles efter den balanceorienterede gælds metode af alle midlertidige forskelle mellem regnskabsmæssig og skattemæssig værdi af aktiver og forpligtelser. Der indregnes dog ikke udskudt skat af midlertidige forskelle, hvor midlertidige forskelle er opstået på anskaffelsestidspunktet uden at have effekt på resultat eller skattepligtig indkomst. I de tilfælde, hvor opgørelse af skatteværdien kan foretages efter alternative beskatningsregler, måles udskudt skat på grundlag af den planlagte anvendelse af aktivet henholdsvis afvikling af forpligtelsen.

Udskudte skatteaktiver, herunder skatteværdien af fremførselsberettigede skattemæssige underskud, indregnes med den værdi, hvortil de forventes at blive anvendt, enten ved udligning i skat af fremtidig indtjening eller ved modregning i udskudte skatteforpligtelser inden for samme juridiske skatteenhed og jurisdiktion.

Udskudt skat måles på grundlag af de skatteregler og den skattesats, der med balancedagens lovgivning vil være gældende, når den udskudte skat forventes udløst som aktuel skat. Ændring i udskudt skat som følge af ændringer i skattesatser indregnes i resultatopgørelsen.

GÆLDSFORPLIGTELSER

Finansielle gældsforpligtelser indregnes ved lånoptagelse til det modtagne provenu efter fradrag af afholdte

transaktionsomkostninger. I efterfølgende perioder måles de finansielle forpligtelser til amortiseret kostpris. Finansielle leasingforpligtelser indregnes til den kapitaliserede restleasingforpligtelse. Øvrige gældsforpligtelser måles til nettorealiseringsværdi.

PENGESTRØMSOPGØRELSE

Pengestrømsopgørelsen viser koncernens pengestrømme for året opdelt på drifts-, investerings- og finansieringsaktivitet, årets forskydning i likvider samt koncernens likvider ved årets begyndelse og slutning.

Der er undladt at udarbejde særskilt pengestrømsopgørelse, idet moderselskabets pengestrømme er indeholdt i koncernregnskabet.

PENGESTRØMME FRA DRIFTSAKTIVITET

Pengestrømme fra driftsaktivitet opgøres som årets resultat reguleret for ikke-kontante driftsposter, ændring i driftskapital samt betalt selskabsskat. Driftskapitalen omfatter omsætningsaktiver minus kortfristede gældsforpligtelser eksklusiv de poster, der indgår i likvider.

PENGESTRØMME FRA INVESTERINGSAKTIVITET

Pengestrømme fra investeringsaktivitet omfatter betaling i forbindelse med køb og salg af materielle anlægsaktiver, samt modtaget udbytte.

PENGESTRØMME FRA FINANSIERINGSAKTIVITET

Pengestrømme fra finansieringsaktivitet omfatter optagelse af lån, afdrag på rentebærende gæld samt betaling af udbytte til selskabsdeltagere.

LIKVIDER

Likvider omfatter likvide beholdninger.

SEGMENTOPLYSNINGER

Selskabets aktiviteter er inden for samme forretnings- og geografisegment – entreprenørvirksomhed i Danmark. Følgelig gives der ikke segmentoplysninger.

FORKLARING AF NØGLETAL

Resultatgrad før skat	=	$\frac{\text{Resultat før skat} \times 100}{\text{Årets prod. til salgsværdi}}$
Resultatgrad efter skat	=	$\frac{\text{Resultat efter skat} \times 100}{\text{Årets prod. til salgsværdi}}$
Likviditetsgrad	=	$\frac{\text{Omsætningsaktiver inkl. varelager} \times 100}{\text{Kortfristet gæld}}$
Forrentning af egenkapital	=	$\frac{\text{Resultat efter skat} \times 100}{\text{Egenkapital primo}}$
Soliditetsgrad	=	$\frac{\text{Egenkapital ultimo} \times 100}{\text{Samlede passiver ultimo}}$
Antal medarbejdere	=	Gennemsnitlige antal medarbejdere opgjort efter ATP-metoden

Klarup, Aalborg









RESULTATOPGØRELSE

1. JANUAR - 31. DECEMBER 2023

Note	tkr.	Koncern		Moderselskab	
		2023	2022	2023	2022
	Årets produktion til salgsværdi	1.762.867	1.423.510	1.763.055	1.425.460
2	Direkte produktionsomkostninger	1.711.479	1.365.408	1.711.479	1.367.358
	Dækningsbidrag	51.388	58.102	51.576	58.102
	Andre produktionsomkostninger	3.027	2.696	3.027	2.696
3	Afskrivninger, produktionsanlæg m.v.	12.248	10.817	12.248	10.817
	Bruttoresultat	36.113	44.589	36.301	44.589
4	Administrationsomkostninger	37.922	35.643	34.950	33.130
	Andre driftsindtægter	4.390	2.921	0	0
	Resultat af primær drift	2.581	11.867	1.351	11.459
5	Resultat i dattervirksomheder efter skat	0	0	-281	-881
6	Finansielle poster, netto	-1.760	-2.244	-639	-1.045
	Resultat før skat	821	9.623	431	9.533
7	Skat af årets resultat	-769	-2.983	-379	-2.893
	Resultat	52	6.640	52	6.640
	Forslag til resultatdisponering				
	Foreslået udbytte			0	0
	Overført resultat			52	6.640
				52	6.640



BALANCE

AKTIVER

PR. 31. DECEMBER 2023

Note	tkr.	Koncern		Moderselskab	
		2023	2022	2023	2022
	ANLÆGSAKTIVER				
8	Materielle anlægsaktiver				
	Grunde og bygninger	151.519	148.761	87.822	83.782
	Tekniske anlæg og maskiner	61.027	56.130	61.027	56.130
	Driftsmateriel og inventar	1.251	1.022	1.251	1.022
	Aktiver under udførelse	170	2.270	170	2.213
		213.967	208.183	150.270	143.147
	Finansielle aktiver				
5	Kapitalandele i dattervirksomheder	0	0	4.587	4.868
	Anlægsaktiver i alt	213.967	208.183	155.248	148.105
	OMSÆTNINGSAKTIVER				
	Varebeholdninger				
	Grunde og bygninger til videresalg	8.000	8.000	0	0
	Råvarer og hjælpematerialer	358	344	358	344
	TILGODEHAVENDER				
9	Igangværende arbejder for fremmed regning	84.029	60.688	83.355	60.014
	Tilgodehavender hos bygherrer	261.287	300.034	261.265	300.034
	Tilgodehavender hos tilknyttede virksomheder	3.590	768	14.889	14.759
	Tilgodehavende hos virksomhedsdeltagere	178	0	178	0
	Andre tilgodehavender	2.681	1.070	2.677	763
	Periodeafgrænsningsposter	2.424	2.061	2.424	2.061
	Tilgodehavende sambeskatningsbidrag	0	3.647	0	3.726
		354.189	368.268	364.788	381.357
	Likvide beholdninger	1.568	85	787	61
	Omsætningsaktiver i alt	364.115	376.697	365.933	381.762
	Aktiver i alt	578.082	584.880	520.790	529.777



PASSIVER

PR. 31. DECEMBER 2023

Note	tkr.	Koncern		Moderselskab	
		2023	2022	2023	2022
10	EGENKAPITAL				
	Aktiekapital	2.000	2.000	2.000	2.000
	Nettoopskrivning efter indre værdis metode	0	0	0	0
	Overført overskud	117.694	117.642	117.694	117.642
	Egenkapital i alt	119.694	119.642	119.694	119.642
	HENSATTE FORPLIGTELSE				
11	Færdiggørelse afsluttede arbejder	17.266	21.031	17.266	21.031
12	Udskudt skat	39.286	42.741	38.309	41.767
	Hensatte forpligtelser i alt	56.552	63.772	55.575	62.798
	GÆLDSFORPLIGTELSE				
	Langfristet gæld				
13	Realkreditinstitutter	88.630	88.344	34.630	35.992
		88.630	88.344	34.630	35.992
	Kortfristet gæld				
13	Kortfristet del af langfristede gældsforpligtelser	1.377	1.368	1.377	1.368
9	Igangværende arbejder for fremmed regning	82.936	79.324	82.936	79.324
	Bankgæld	0	43.736	0	43.736
	Leverandører af varer og tjenesteydelser	187.583	152.528	187.524	152.473
	Gæld til tilknyttede virksomheder	6.752	12.444	6.752	12.444
	Skyldig selskabsskat	3.666	7	3.279	0
14	Anden gæld	30.892	23.715	29.023	22.000
		313.206	313.122	310.891	311.345
	Gældsforpligtelser i alt	401.836	401.466	345.521	347.337
	Passiver i alt	578.082	584.880	520.790	529.777
1	Regnskabsmæssige skøn og vurderinger				
15	Nærtstående parter				
16	Sikkerhedsstillelser og eventualforpligtelser m.v.				
17	Ledelses- og medarbejderforhold				



EGENKAPITALOPGØRELSE

Koncern

Tkr.	Aktiekapital	Overført resultat	Foreslået udbytte	I alt
Egenkapital 1. januar 2022	2.000	111.002	0	113.002
Udloddet udbytte	0	0	0	0
Overført via resultatdisponering	0	6.640	0	6.640
Egenkapital 1. januar 2023	2.000	117.642	0	119.642
Udloddet udbytte	0	0	0	0
Overført via resultatdisponering	0	52	0	52
Egenkapital 31. december 2023	2.000	117.694	0	119.694

Moderselskab

Tkr.	Aktiekapital	Nettopskrivning efter indre værdis metode	Overført resultat	Foreslået udbytte	I alt
Egenkapital 1. januar 2022	2.000	0	111.002	0	113.002
Udloddet udbytte	0	0	0	0	0
Overført via resultatdisponering	0	0	6.640	0	6.640
Egenkapital 1. januar 2023	2.000	0	117.642	0	119.642
Udloddet udbytte	0	0	0	0	0
Overført via resultatdisponering	0	0	52	0	52
Egenkapital 31. december 2023	2.000	0	117.694	0	119.694



PENGESTRØMSOPGØRELSE

Note	tkr.	Koncern	
		2023	2022
	Koncernresultat før skat	821	9.623
18	Tilbageførsel af ikke likvide poster	10.676	13.809
19	Tilbageførsel af finansielle poster	1.760	2.186
20	Ændring i dritskapital	50.563	-81.693
	Pengestrømme fra drift før finansielle poster	63.820	-56.075
	Renteindbetalinger og lignende	654	17
	Renteudbetalinger	-2.414	-2.203
	Modtaget/betalt selskabsskat	3.089	-3.299
	Pengestrømme fra driftsaktivitet	65.149	-61.560
	Køb af materielle anlægsaktiver	-22.195	-80.472
	Salg af materielle anlægsaktiver	1.970	708
	Pengestrøm til investeringsaktivitet	-20.225	-79.764
	Ændring i langfristet gæld	295	80.929
	Ændring i kortfristet gæld til kreditinstitutter	-43.736	43.736
	Pengestrømme fra finansieringsaktivitet	-43.441	124.665
	Ændring i likvider	1.483	-16.659
	Likvider pr. 1. januar	85	16.744
	Likvider pr. 31. december	1.568	85

Afd. 76 Junghansvej Knud Hansens Vej, Kolding





NOTER TIL REGNSKAB

Note	
1	Regnskabsmæssige skøn og vurderinger
	<p>Indregning og måling af igangværende arbejder er baseret på en professionel vurdering af stedet for de enkelte projekter samt forventning om resterende afvikling af hver enkelt kontrakt, herunder udfaldet af tvister vedrørende merydelser, tidsfristforlængelser, dagbodkrav, m.v. Tab optages for hele projektet, når tab forventes. Vurderingen af projekternes stade og økonomi, herunder tvister foretages individuelt pr. projekt i samarbejde mellem direktionen og projektledelsen.</p> <p>Skøn knyttet til den fremtidige afvikling af det resterende arbejder afhænger af en række faktorer, ligesom et projekts forudsætninger kan ændres i takt med arbejdets udførelse. Det faktiske resultat kan dermed afvige fra det forventede resultat.</p> <p>Vurderingen af tvister vedrørende merydelser, tidsfristforlængelser, dagbodkrav, m.v. foretages med udgangspunkt i forholdenes karakter, kendskab til bygherre, forhandlingsstadiet, tidligere erfaringer og dermed en vurdering af sandsynlighed for udfaldet af den enkelte sag. Afhængig af kravenes stade og væsentlighed er indregning og måling heraf understøttet af juridisk eller anden sagkyndig ekstern vurdering.</p> <p>De anvendte skøn er baseret på ansvarlige forudsætninger, men måling af visse krav er naturligt behæftet med usikkerhed knyttet til sagernes endelige udfald. Der kan derfor opstå såvel positive som negative afvigelser i forhold til målingen pr. 31. december 2023.</p>

Note	Tkr.	Koncern		Moderselskab	
		2023	2022	2023	2022
2	Direkte produktionsomkostninger				
	Materialer, driftsmateriel, underleverandører og serviceydelser	692.347	543.267	692.347	545.217
	Arbejds løn, sociale ydelser og andre personale-relaterede omkostninger	310.822	259.013	310.822	259.013
	Underentreprenører	708.310	563.128	708.310	563.128
		1.711.479	1.365.408	1.711.479	1.367.358

Note	Tkr.	Koncern		Moderselskab	
		2023	2022	2023	2022
3	Afskrivninger, produktionsanlæg m.v.				
	Grunde og bygninger	1.849	1.683	1.849	1.683
	Tekniske anlæg og maskiner	10.750	9.791	10.750	9.791
		12.599	11.474	12.599	11.474
	Avance ved salg af anlægsaktiver	-351	-657	-351	-657
		12.248	10.817	12.248	10.817

Note	tkr.	Koncern		Moderselskab	
		2023	2022	2023	2022
4	Administrationsomkostninger				
	Lønninger og andre personalerelaterede omkostninger	15.412	14.273	15.412	14.273
	Andre administrationsomkostninger	20.302	19.275	18.978	17.969
	Afskrivninger	2.208	1.826	560	619
	Tab på tilgodehavender	0	269	0	269
		37.922	35.643	34.950	33.130
	I administrationsomkostninger er indeholdt følgende honorar til selskabets generalforsamlings valgte revisor:				
	Revision	498	458	440	403
	Andre erklæringsopgaver med sikkerhed	3	8	3	8
	Skattemæssig assistance	17	50	12	50
	Andre ydelser	53	269	42	254
		571	785	497	715

Note	Tkr.	Moderselskab	
		2023	2022
5	Kapitalandele i dattervirksomhed		
	Kostpris 1. januar	5.749	0
	Koncerttilskud fra JORTON A/S	0	1.250
	Tilgang	0	4.499
	Kostpris 31. december	5.749	5.749
	Værdireguleringer 1. januar	-881	0
	Andel af årets resultat efter skat	-281	-881
	Værdireguleringer 31. december	-1.162	-881
	Regnskabsmæssig værdi 31. december	4.587	4.868

Navn	Hjemsted	Stemme- og ejerandel
JORTON Ejendomme Aps	Aarhus	100%
Islandsgade 16 ApS	Aarhus	100%

Note	Tkr.	Koncern		Moderselskab	
		2023	2022	2023	2022
6	Finansielle poster, netto				
	Finansielle indtægter				
	Likvide midler, tilgodehavender m.v.	654	17	653	15
		654	17	653	15
	Finansielle omkostninger				
	Gæld til tilknyttede virksomheder	0	58	0	58
	Øvrige finansielle omkostninger	2.414	2.203	1.292	1.002
		2.414	2.261	1.292	1.060
		-1.760	-2.244	-639	-1.045

Note	Tkr.	Koncern		Moderselskab	
		2023	2022	2023	2022
7	Skat af årets resultat				
	Aktuel skat	-4.224	3.563	-3.837	3.642
	Regulering af udskudt skat	3.455	-6.546	3.458	-6.535
		-769	-2.983	-379	-2.893

Note	Tkr.	Koncern				I alt
		Grunde og bygninger	Tekniske anlæg og maskiner	Drifts-materiel og inventar	Aktiver under udførelse	
8	Materielle anlægsaktiver					
	Kostpris 1. januar	168.554	140.092	5.821	2.270	316.737
	Tilgang	4.065	17.185	855	90	22.195
	Afgang	0	-3.745	-1.373	0	-5.118
	Overførsel	2.190	0	0	-2.190	0
	Kostpris 31. december	174.809	153.532	5.303	170	333.814
	Afskrivninger 1. januar	19.793	83.962	4.799	0	108.554
	Afskrivninger	3.497	10.750	545	0	14.792
	Afgang	0	-2.207	-1.292	0	-3.499
	Afskrivninger 31. december	23.290	92.505	4.052	0	119.847
	Regnskabsmæssig værdi 31. december	151.519	61.027	1.251	170	213.967

Note	Tkr.	Moderselskab				I alt
		Grunde og bygninger	Tekniske anlæg og maskiner	Drifts-materiel og inventar	Aktiver under udførelse	
8	Materielle anlægsaktiver					
	Kostpris 1. januar	102.368	140.092	5.821	2.213	250.494
	Tilgang	3.756	17.185	855	90	21.886
	Afgang	0	-3.745	-1.373	0	-5.118
	Overførsel	2.133	0	0	-2.133	0
	Kostpris 31. december	108.257	153.532	5.303	170	267.262
	Afskrivninger 1. januar	18.586	83.962	4.799	0	107.347
	Afskrivninger	1.849	10.750	545	0	13.144
	Afgang	0	-2.207	-1.292	0	-3.499
	Afskrivninger 31. december	20.435	92.505	4.052	0	116.992
	Regnskabsmæssig værdi 31. december	87.822	61.027	1.251	170	150.270

Note	Tkr.	Koncern		Moderselskab	
		2023	2022	2023	2022
9	Igangværende arbejder for fremmed regning				
	Igangværende arbejder for fremmed regning	2.936.650	2.930.993	2.935.976	2.930.319
	Acontofaktureringer	-2.935.557	-2.949.629	-2.935.557	-2.949.629
		1.093	-18.636	419	-19.310
	Der indregnes således:				
	Igangværende arbejder for fremmed regning aktiver	84.029	60.688	83.355	60.014
	Igangværende arbejder for fremmed regning forpligtelser	-82.936	-79.324	-82.936	-79.324
		1.093	-18.636	419	-19.310

Note	Tkr.	Moderselskab	
		2023	2022
10	Egenkapital		
	Aktiekapitalen er fordelt i aktier på 1 tkr. og multipla heraf		
	Der eksisterer kun én aktieklasse		
	Forslag til resultatdisponering		
	Overført resultat	52	6.640
		52	6.640

Note	Tkr.	Koncern		Moderselskab	
		2023	2022	2023	2022
11	Færdiggørelse afsluttede arbejder				
	Hensatte forpligtelser omfatter forventede omkostninger til garantiforpligtelser, hensættelser til krav fra bygherre og tab på igangværender arbejder m.v. Hensatte forpligtelser måles til nettorealiseringsværdi, men hvis forpligtelsen tidsmæssigt forventes at ligge langt ude i fremtiden, måles forpligtelsen til dagsværdi.				
	Garantiforpligtelser omfatter forpligtelser til udbedring af arbejder inden for garantiperioden på 1 - 5 år. De hensatte garantiforpligtelser måles til nettorealiseringsværdi				
	Garantihensættelser samt hensættelser til tvistsager	17.266	21.031	17.266	21.031
		17.266	21.031	17.266	21.031
	Forfaldstidspunkterne for hensatte forpligtelser forventes at blive:				
	Inden for 1 år	8.100	8.582	8.100	8.582
	Mellem 1 og 5 år	9.166	12.449	9.166	12.449
		17.266	21.031	17.266	21.031

Note	Tkr.	Koncern		Moderselskab	
		2023	2022	2023	2022
12	Udskudt skat				
	Udskudt skat 1. januar	42.741	35.232	41.767	35.232
	Tilgang ved køb af virksomhed	0	963	0	0
	Regulering af tidligere års udskudte skat	-558	0	-558	0
	Regulering af udskudt skat	-2.897	6.546	-2.900	6.535
	Udskudt skat 31. december	39.286	42.741	38.309	41.767
	Hensættelser til udskudt skat vedrører:				
	Materielle anlægsaktiver	6.235	5.856	5.258	4.882
	Omsætningsaktiver	32.982	37.238	32.982	37.238
	Hensatte forpligtelser	69	-353	69	-353
		39.286	42.741	38.309	41.767

Note	Tkr.	Koncern		Moderselskab	
		2023	2022	2023	2022
13	Gæld til real- og andre kreditinstitutter				
	Realkreditinstitutter				
	Fordeles således:				
	Langfristet	88.630	88.344	34.630	35.992
	Kortfristet	1.377	1.368	1.377	1.368
	Gæld til realkreditinstitutter i alt	90.007	89.712	36.007	37.360
	Langfristede gældsforpligtelser, der forfalder efter 5 år fra regnskabsårets udløb (regnskabsmæssig værdi)	30.000	30.153	30.000	30.153

Note	Tkr.	Koncern		Moderselskab	
		2023	2022	2023	2022
14	Anden gæld				
	Skyldig løn og feriepenge m.v.	19.954	10.396	19.954	10.396
	Skyldig moms og andre afgifter	60	5.467	0	5.467
	Skyldige omkostninger	10.878	7.852	9.069	6.137
		30.892	23.715	29.023	22.000
	Fordeles således				
	Kortfristet	30.892	23.715	29.023	22.000
		30.892	23.715	29.023	22.000

Note

15 Nærtstående parter

Koncern

JORTON A/S har følgende nærtstående parter med bestemmende indflydelse:

JBH Gruppen A/S
Gl. Præstegårdsvej 19
8723 Løsning

JORTON A/S indgår i koncernregnskabet for JBH Gruppen A/S

JORTON A/S' nærtstående parter med betydelig indflydelse omfatter søsterselskaberne HUSTØMRERNE A/S og A/S BOLIGBETON samt selskabernes bestyrelse, direktion og ledende medarbejdere samt disse personers relaterede familiemedlemmer.

Transaktioner med nærtstående parter

Køb af ydelser hos moderselskabet JBH Gruppen A/S for i alt 1,8 mio. kr.

Salg af varer og ydelser til søsterselskaber for i alt 3,6 mio. kr.

Køb af varer og ydelser hos søsterselskaber for i alt 56,5 mio. kr.

Tilgodehavende hos søsterselskaber udgør 3,1 mio. kr.

Gæld til søsterselskaber udgør 6,8 mio. kr.

Gæld til moderselskab JBH Gruppen A/S udgør 0,0 mio. kr.

Renter til tilknyttede 0,0 mio. kr.

Renter fra tilknyttede 0,0 mio. kr.

Der har i året løb bortset fra ovenstående og normalt ledelsesvederlag været gennemført transaktioner med bestyrelse, direktion, ledende medarbejdere eller andre nærtstående parter. Vederlag til direktion og bestyrelse fremgår af note 17.

Note	Tkr.	Koncern og moderselskab	
		2023	2022
16	Leasingforpligtelser (operationel leasing) forfalder inden		
	for 1 år med i alt	6.965	5.992
	for 1-5 år med i alt	10.427	7.170
	I alt	17.392	13.162

Note 16 – Moderselskabet

Til sikkerhed for gæld til realkreditinstitutter, 36.007 tkr., er det givet pant i grunde og bygninger, der udgør 55.888 tkr. af den samlede regnskabsmæssige værdi pr. 31. december 2023 af grunde og bygninger på i alt 87.822 tkr.

Selskabet har udstedt ejerpantebrev på i alt 87.300 tkr., der giver pant i grunde og bygninger med en regnskabsmæssig værdi på 85.775 tkr. Heraf er ejerpantebrev på i alt 87.300 tkr. deponeret til sikkerhed for bankgæld.

Af selskabets øvrige materielle anlægsaktiver, hvis regnskabsmæssige værdi pr. 31. december 2023 udgør 61.027 tkr., skønnes en betydelig del at være omfattet af pantsætningen via bestemmelserne om tilbehørspant.

Til sikkerhed for bankgæld, 0 tkr. samt prioritetskredit, 30.000 tkr., er der givet virksomhedspant på 43.000 tkr. i selskabets aktiver undtagen grunde og bygninger samt finansielt leasede aktiver.

For entrepriser udførelse er der stillet sædvanlig sikkerhed i form af bankgarantier og kautionsforsikringer. Til sikkerhed for gæld i JORTON Ejendomme ApS 54.000 tkr. har JORTON AS afgivet selskyldnerkaution

Herudover er der afgivet selvskyldnerkaution overfor moderselskabets bank.

Selskabet er part i enkelte verserende tvister. Det er ledelsens vurdering, at udfaldet af disse ikke vil have en væsentlig negativ indflydelse på selskabets økonomiske stilling ud over hvad der er indregnet i årsrapporten

Selskabet er sambeskattet med moderselskabet JBH Gruppen A/S som administrationsselskab og hæfter solidarisk med øvrige sambeskattede selskaber for betaling af selskabsskat m.v.

Koncern

Til sikkerhed for gæld til realkreditinstitutter, 90.007 tkr., er det givet pant i grunde og bygninger, der udgør 119.585 tkr. af den samlede regnskabsmæssige værdi pr. 31. december 2023 af grunde og bygninger på i alt 151.519 tkr.

Koncernen har udstedt ejerpantebrev på i alt 102.800 tkr., der giver pant i grunde og bygninger med en regnskabsmæssig værdi på 149.472 tkr. Heraf er ejerpantebrev på i alt 102.800 tkr. deponeret til sikkerhed for bankgæld.

Af koncernens øvrige materielle anlægsaktiver, hvis regnskabsmæssige værdi pr. 31. december 2023 udgør 61.027 tkr., skønnes en betydelig del at være omfattet af pantsætningen via bestemmelserne om tilbehørspant.

Til sikkerhed for bankgæld, 0 tkr. samt prioritetskredit, 84.000 tkr., er der givet virksomhedspant på 43.000 tkr. i selskabets aktiver undtagen grunde og bygninger samt finansielt leasede aktiver.

For entrepriser udførelse er der stillet sædvanlig sikkerhed i form af bankgarantier og kautionsforsikringer.

Herudover er der afgivet selvskyldnerkaution overfor moderselskabets bank. Moderselskabets bankgæld andrager 0 tkr. pr. 31. december 2023.

Koncernen er part i enkelte verserende tvister. Det er ledelsens vurdering, at udfaldet af disse ikke vil have en væsentlig negativ indflydelse på koncernens økonomiske stilling. Udover hvad der er indregnet i koncernregnskabet.

Koncernen er sambeskattet med moderselskabet JBH Gruppen A/S som administrationsselskab og hæfter solidarisk med øvrige sambeskattede selskaber for betaling af selskabsskat m.v.

Note	Tkr.	Koncern og moderselskab			
		Medarbejdere	Direktion og bestyrelse	I alt 2023	I alt 2022
17	Ledelses- og medarbejderforhold				
	Lønninger og gager	280.645	2.274	282.919	245.060
	Selskabets pensionsbidrag	25.086	198	25.284	18.749
	Andre udgifter til social sikring	3.750	2	3.752	5.026
		309.481	2.474	311.955	268.835

Aflønning til direktion og bestyrelse udgjorde i 2022 i alt 2.356 tkr. Der er stillet fri bil til rådighed for direktionen.

Det gennemsnitlige antal fuldtidsbeskæftigede medarbejdere har i årets løb udgjort 499 mod 448 sidste år.

NOTER TIL PENGESTRØMSOPGØRELSEN

Note	Tkr.	Koncern	
		2023	2022
18	Tilbageførsel af ikke likvide poster		
	Afskrivninger	14.792	13.300
	Ændring i hensatte forpligtelser	-3.765	1.166
	Øvrige reguleringer	-351	-657
		10.676	13.809

Note	Tkr.	Koncern	
		2023	2022
19	Tilbageførsel af finansielle poster		
	Renteindtægter og lignende indtægter	654	17
	Renteomkostninger og lignende omkostninger	-2.414	-2.203
		-1.760	-2.186

Note	Tkr.	Koncern	
		2023	2022
20	Ændring i driftskapital		
	Ændring i tilgodehavender	10.432	-66.329
	Ændring i varebeholdninger	-14	-7.837
	Ændring i modtagne forudbetalinger	3.612	-30.959
	Ændring i leverandørgæld og anden gæld	36.533	23.432
		50.563	-81.693

Letbane Ring 3, 019



Farøbroerne, Bro





SELSKABSOPLYSNINGER

JORTON A/S

Robert Fultons Vej 16
8200 Aarhus N

Telefon: 8930 4500
Hjemmeside: www.jorton.dk
E-mail: aarhus@jorton.dk

CVR-nr.: 26 20 72 07
Regnskabsår: 1. januar - 31. december

BESTYRELSE

Claus Berner Nielsen (Formand)
Hans Jørgen Daabeck (Næstformand) (M)
Henrik Wisborg (M)
Thomas Duedahl
Birte Flæng Møller

DIREKTION

Adm. direktør Allan Harbo

REVISION

EY
Godkendt Revisionspartnerselskab
Værkmestergade 25
8000 Aarhus C

AKTIONÆR

JBH Gruppen A/S,
Løsning ejer 100 % af aktiekapitalen.

GENERALFORSAMLING

Ordinær generalforsamling afholdes
onsdag den 23. april 2024.

KONTORER

Hjørring

W Brùels Vej 3, 9800 Hjørring
Telefon: 8930 4530 | E-mail: aalborg@jorton.dk

Aalborg

Halkjærvej 8 B, 9200 Aalborg SV
Telefon: 8930 4530 | E-mail: aalborg@jorton.dk

Randers

Jomfruløkken 5, 8930, Randers NØ
Telefon: 8930 4500 | E-mail: randers@jorton.dk

Aarhus

Robert Fultons Vej 16, 8200 Aarhus N
Telefon: 8930 4500 | E-mail: aarhus@jorton.dk

Kolding

Korsvej 13, 6000 Kolding
Telefon: 8930 4650 | E-mail: kolding@jorton.dk

Aabenraa

Kometvej 32, 6230 Rødekro
Telefon: 8930 4630 | E-mail: aabenraa@jorton.dk

Esbjerg

Brolæggervej 13, 6710 Esbjerg V
Telefon: 8930 4580 | E-mail: esbjerg@jorton.dk

Odense

Højmevej 24, 5250 Odense SV
Telefon: 8930 4600 | E-mail: odense@jorton.dk

Køge

Foldagervej 16, 4623 Lille Skensved
Telefon: 8930 4500 | E-mail: koege@jorton.dk

JORTON

LOKAL I HELE LANDET

