



Årsrapport 2017

for perioden 1/1 – 31/12 2017

16. regnskabsår

Lokaltog A/S

Jættevej 50

4100 Ringsted

CVR-nr. 26 15 90 40

Dirigent:

A handwritten signature in blue ink, appearing to be "P. Sørensen", written over a horizontal line.

Godkendt den 28. maj 2018

Indholdsfortegnelse

Påtegninger	3
Ledelsens beretning	6
Anvendt regnskabspraksis	13
Resultatopgørelse	20
Balance	21
Egenkapitalopgørelse	23
Pengestrømsopgørelse	24
Noter	25

Påtegninger

Ledelsens påtegning

Bestyrelse og direktion har dags dato behandlet og godkendt årsrapporten for perioden 1. januar - 31. december 2017 for Lokaltog A/S.

Årsrapporten er aflagt i overensstemmelse med årsregnskabsloven.

Det er vores opfattelse, at koncernregnskabet og årsregnskabet giver et retvisende billede af koncernens og selskabets aktiver, passiver og finansielle stilling pr. 31. december 2017 samt af resultatet af koncernens og selskabets aktiviteter og koncernens pengestrømme for regnskabsåret 1. januar - 31. december 2017.

Det er endvidere vores opfattelse, at ledelsesberetningen indeholder en retvisende redegørelse for udviklingen i koncernens og selskabets aktiviteter og økonomiske forhold, årets resultat og for koncernens og selskabets finansielle stilling.

Årsrapporten indstilles til generalforsamlingens godkendelse.

Ringsted, den 7. maj 2018

Direktion:



Røsli Jette Gisselmann
adm. direktør

Bestyrelse:



Dorthe Nøhr Pedersen
formand



Torben Haack



Christoffer Buster Reinhardt



Helle Okholm



Susan Hørlyck Münster



Steen Nord Beck

medarbejderrepræsentant



René Husher

medarbejderrepræsentant

Den uafhængige revisors påtegning

Til kapitalejerne i Lokaltog A/S

Konklusion

Vi har revideret koncernregnskabet og årsregnskabet for Lokaltog A/S for regnskabsåret 1. januar – 31. december 2017, der omfatter resultatopgørelse, balance, egenkapitalopgørelse og noter, herunder anvendt regnskabspraksis, for såvel koncernen som selskabet, samt pengestrømsopgørelse for koncernen. Koncernregnskabet og årsregnskabet udarbejdes efter årsregnskabsloven.

Det er vores opfattelse, at koncernregnskabet og årsregnskabet giver et retvisende billede af koncernens og selskabets aktiver, passiver og finansielle stilling pr. 31. december 2017 samt af resultatet af koncernens og selskabets aktiviteter og koncernens pengestrømme for regnskabsåret 1. januar – 31. december 2017 i overensstemmelse med årsregnskabsloven.

Grundlag for konklusion

Vi har udført vores revision i overensstemmelse med internationale standarder om revision og de yderligere krav, der er gældende i Danmark. Vores ansvar ifølge disse standarder og krav er nærmere beskrevet i revisionspåtegningens afsnit "Revisors ansvar for revisionen af koncernregnskabet og årsregnskabet" (herefter benævnt "regnskaberne"). Det er vores opfattelse, at det opnåede revisionsbevis er tilstrækkeligt og egnet som grundlag for vores konklusion.

Uafhængighed

Vi er uafhængige af koncernen i overensstemmelse med internationale etiske regler for revisorer (IESBA's etiske regler) og de yderligere krav, der er gældende i Danmark, ligesom vi har opfyldt vores øvrige etiske forpligtelser i henhold til disse regler og krav.

Ledelsens ansvar for regnskaberne

Ledelsen har ansvaret for udarbejdelsen af et koncernregnskab og et årsregnskab, der giver et retvisende billede i overensstemmelse med årsregnskabsloven. Ledelsen har endvidere ansvaret for den interne kontrol, som ledelsen anser for nødvendig for at udarbejde regnskaberne uden væsentlig fejlinformation, uanset om denne skyldes besvigelser eller fejl.

Ved udarbejdelsen af regnskaberne er ledelsen ansvarlig for at vurdere koncernens og selskabets evne til at fortsætte driften; at oplyse om forhold vedrørende fortsat drift, hvor dette er relevant; samt at udarbejde regnskaberne på grundlag af regnskabsprincippet om fortsat drift, medmindre ledelsen enten har til hensigt at likvidere koncernen eller selskabet, indstille driften eller ikke har andet realistisk alternativ end at gøre dette.

Revisors ansvar for revisionen af regnskaberne

Vores mål er at opnå høj grad af sikkerhed for, om regnskaberne som helhed er uden væsentlig fejlinformation, uanset om denne skyldes besvigelser eller fejl, og at afgive en revisionspåtegning med en konklusion. Høj grad af sikkerhed er et højt niveau af sikkerhed, men er ikke en garanti for, at en revision, der udføres i overensstemmelse med internationale standarder om revision og de yderligere krav, der er gældende i Danmark, altid vil afdække væsentlig fejlinformation, når sådan findes. Fejlinformationer kan opstå som følge af besvigelser eller fejl og kan betragtes som væsentlige, hvis det med rimelighed kan forventes, at de enkeltvis eller samlet har indflydelse på de økonomiske beslutninger, som regnskabsbrugerne træffer på grundlag af regnskaberne.

Som led i en revision, der udføres i overensstemmelse med internationale standarder om revision og de yderligere krav, der er gældende i Danmark, foretager vi faglige vurderinger og opretholder professionel skepsis under revisionen. Herudover:

- Identificerer og vurderer vi risikoen for væsentlig fejlinformation i regnskaberne, uanset om denne skyldes besvigelser eller fejl, udformer og udfører revisionshandlinger som reaktion på disse risici samt opnår revisionsbevis, der er tilstrækkeligt og egnet til at danne grundlag for vores konklusion. Risikoen for ikke at opdage væsentlig fejlinformation forårsaget af besvigelser er højere end ved væsentlig fejlinformation forårsaget af fejl, idet besvigelser kan omfatte sammensværgelser, dokumentfalsk, bevidste udeladelser, vildledning eller tilsidesættelse af intern kontrol.

Den uafhængige revisors påtegning

- Opnår vi forståelse af den interne kontrol med relevans for revisionen for at kunne udforme revisionshandlinger, der er passende efter omstændighederne, men ikke for at kunne udtrykke en konklusion om effektiviteten af koncernens og selskabets interne kontrol.
- Tager vi stilling til, om den regnskabspraksis, som er anvendt af ledelsen, er passende, samt om de regnskabsmæssige skøn og tilknyttede oplysninger, som ledelsen har udarbejdet, er rimelige.
- Konkluderer vi, om ledelsens udarbejdelse af regnskaberne på grundlag af regnskabsprincippet om fortsat drift er passende, samt om der på grundlag af det opnåede revisionsbevis er væsentlig usikkerhed forbundet med begivenheder eller forhold, der kan skabe betydelig tvivl om koncernens og selskabets evne til at fortsætte driften. Hvis vi konkluderer, at der er en væsentlig usikkerhed, skal vi i vores revisionspåtegning gøre opmærksom på oplysninger herom i regnskaberne eller, hvis sådanne oplysninger ikke er tilstrækkelige, modificere vores konklusion. Vores konklusion er baseret på det revisionsbevis, der er opnået frem til datoen for vores revisionspåtegning. Fremtidige begivenheder eller forhold kan dog medføre, at koncernen og selskabet ikke længere kan fortsætte driften.
- Tager vi stilling til den samlede præsentation, struktur og indhold af regnskaberne, herunder noteoplysningerne, samt om regnskaberne afspejler de underliggende transaktioner og begivenheder på en sådan måde, at der gives et retvisende billede heraf.

- Opnår vi tilstrækkeligt og egnet revisionsbevis for de finansielle oplysninger for virksomhederne eller forretningsaktiviteterne i koncernen til brug for at udtrykke en konklusion om koncernregnskabet. Vi er ansvarlige for at lede, føre tilsyn med og udføre koncernrevisionen. Vi er eneansvarlige for vores revisionskonklusion.

Vi kommunikerer med den øverste ledelse om bl.a. det planlagte omfang og den tidsmæssige placering af revisionen samt betydelige revisionsmæssige observationer, herunder eventuelle betydelige mangler i intern kontrol, som vi identificerer under revisionen.

Udtalelse om ledelsesberetningen

Ledelsen er ansvarlig for ledelsesberetningen.

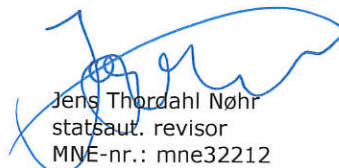
Vores konklusion om regnskaberne omfatter ikke ledelsesberetningen, og vi udtrykker ingen form for konklusion med sikkerhed om ledelsesberetningen.

I tilknytning til vores revision af regnskaberne er det vores ansvar at læse ledelsesberetningen og i den forbindelse overveje, om ledelsesberetningen er væsentligt inkonsistent med regnskaberne eller vores viden opnået ved revisionen eller på anden måde synes at indeholde væsentlig fejlinformation.

Vores ansvar er derudover at overveje, om ledelsesberetningen indeholder krævede oplysninger i henhold til årsregnskabsloven.

Baseret på det udførte arbejde er det vores opfattelse, at ledelsesberetningen er i overensstemmelse med regnskaberne og er udarbejdet i overensstemmelse med årsregnskabslovens krav. Vi har ikke fundet væsentlig fejlinformation i ledelsesberetningen.

København, den 7. maj 2018
 ERNST & YOUNG
 Godkendt Revisionspartnerselskab
 CVR-nr. 30 70 02 28



Jens Thordahl Nøhr
 statsaut. revisor
 MNE-nr.: mne32212

Ledelsens beretning

Selskabsoplysninger

Lokaltog A/S
Jættevej 50, st.
4100 Ringsted

Hjemmeside: www.Lokaltog.dk
CVR-nr.: 26 15 90 40
Stiftet: 1. juli 2001
Hjemstedskommune: Ringsted

Ejerforhold

Trafikselskabet Movia 75,7 %
Lolland kommune 6,3 %

Bestyrelse

Dorthe Nøhr Pedersen, formand
Torben Haack
Christoffer Buster Reinhardt
Helle Okholm
Susan Hørlyck Münster
Steen Nord Beck, medarbejderrepræsentant
René Husher, medarbejderrepræsentant

Direktion

Røsli Jette Gisselmann, adm. direktør

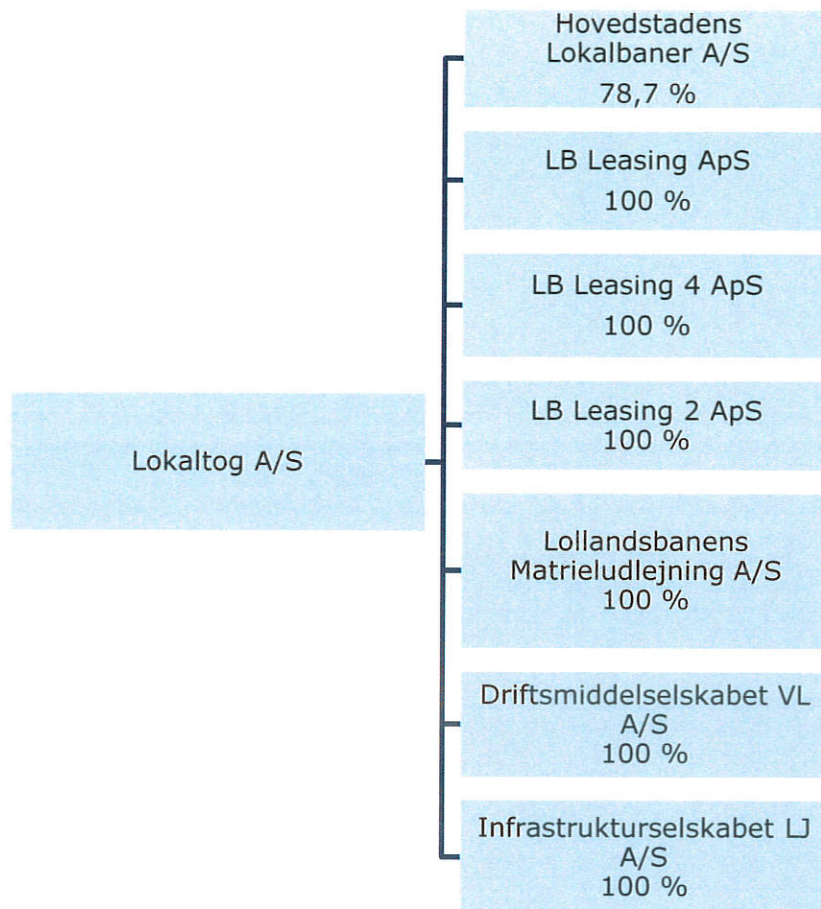
Revision

Ernst & Young
Godkendt Revisionspartnerselskab
Osvald Helmuths Vej 4
2000 Frederiksberg

Generalforsamling

Ordinær generalforsamling afholdes 28. maj
2018.

Koncernoversigt



Hoved- og nøgletal for koncernen

I 1.000 kr.

	2017	2016	2015	2014	2013
Hovedtal					
Nettoomsætning	492.184	490.062	479.159	488.710	486.995
Resultat af primær drift	16.279	15.124	11.043	20.270	6.639
Resultat af finansielle poster	-11.348	-10.482	-13.238	-11.992	-11.492
Årets resultat	4.946	-5.386	-1.515	-3.920	-5.850
Aktiver					
Anlægsaktiver	1.367.998	1.432.234	1.468.938	1.539.837	1.556.897
Omsætningsaktiver	389.849	349.222	352.701	323.068	343.973
Aktiver i alt	1.757.847	1.781.521	1.821.639	1.862.905	1.900.870
Passiver					
Aktiekapital	46.438	46.438	46.438	22.712	22.712
Egenkapital	710.572	702.151	709.158	706.344	692.541
Hensatte forpligtelser	13.915	14.418	14.239	13.524	13.848
Langfristede gældsforpligtelser	843.587	871.326	914.073	948.509	986.764
Kortfristede gældsforpligtelser	151.000	154.696	148.118	158.033	151.745
Passiver i alt	1.757.847	1.781.521	1.821.639	1.862.905	1.900.870
Pengestrøm					
Pengestrøm fra driftsaktivitet	90.652	75.866	92.039	84.736	61.741
Pengestrøm til investeringsaktivitet	-24.422	-56.878	-24.243	-59.423	-53.904
Heraf investering i materielle anlægsaktiver	-26.560	-60.613	-26.309	-67.380	-62.784
Pengestrøm fra finansiering	-17.443	-30.983	-25.204	-26.211	-20.796
Pengestrøm i alt	48.791	-11.995	45.592	-898	-12.959
Nøgletal					
Overskudsgrad	3,3 %	3,1 %	2,3 %	4,1 %	1,4 %
Afkastgrad	1,0 %	0,9 %	0,6 %	1,1 %	0,4 %
Likviditetsgrad	258,2 %	225,7 %	238,1 %	204,4 %	226,7 %
Soliditetsgrad	40,4 %	39,4 %	38,9 %	37,9 %	36,4 %
Egenkapitalforrentning	0,7 %	-0,8 %	-0,2 %	-0,6 %	-0,8 %
Gennemsnitligt antal ansatte	440	447	453	457	454

Nøgletallene er beregnet i overensstemmelse med definitioner og begreber under anvendt regnskabspraksis.

Lokaltog A/S blev etableret den 1. juli 2015 med tilbagevirkende kraft fra 1. januar 2015 gennem fusion af Regionstog A/S og Lokalbanen A/S. Årsregnskabet for 2015 var første årsregnskab for det fusionerede selskab med det tidligere Lokalbanen A/S som fortsættende selskab. Fusionen er regnskabsmæssigt behandlet efter sammenlægningsmetoden (som om sammenlægningen altid har været gennemført) og sammenligningstal er tilpasset inklusive hoved- og nøgletal for 2013-2014.

Beretning

Virksomheden

Lokaltog forestår drift og vedligeholdelse af ni lokalbanestrækninger samt trafikstyring af Lemvigbanen.

Lokaltog beskæftiger 440 ansatte. Koncernens fællesfunktioner er hovedsageligt placeret i Ringsted, mens daglig drift og vedligeholdelse i vid udstrækning er placeret på de enkelte strækninger.

Hovedparten af Lokaltogs indtægter hidrører fra kontrakter med moderselskabet Trafikselskabet Movia. Herudover har Lokaltog A/S indtægter fra datterselskaberne Hovedstadens Lokalbaner A/S og Infrastrukturselskabet LJ A/S. Kontrakterne omfatter offentlig servicetrafik samt vedligehold af infrastruktur og ejendomme. Der er endvidere mellem Infrastrukturselskabet LJ A/S, Hovedstadens Lokalbaner A/S og Lokaltog A/S indgået aftaler om bandedrift, administration og materielleje.

Lokaltog A/S er 100 % ejer af fem leasingsselskaber, som har til formål at udleje henholdsvis ejendomme og rullende materiel. Endvidere er Lokaltog A/S 100 % ejer af Infrastrukturselskabet LJ A/S, som er ejer af infrastrukturen i Region S. Lokaltog A/S ejer endvidere 78,7 % af Hovedstadens Lokalbaner A/S, som er ejer af infrastrukturen i Region H.

Økonomisk resultat

2017 er virksomhedens 16. regnskabsår. Koncernens resultat for regnskabsåret 2017 blev et overskud på 4.946 t.kr. efter skat og minoritetsinteresser, hvilket er væsentlig bedre end forventet ved indgangen til regnskabsåret.

De frie pengestrømme for året udgør 64 mio. kr. mod 19 mio. kr. i 2016, som var påvirket af ombygning af Tølløsebanen.

Det er ledelsens opfattelse, at driften er sund og det økonomiske fundament herfor tilfredsstillende.

Årets resultat anses som tilfredsstillende.

Ved udgangen af 2017 udgør Lokaltog A/S' egenkapital i alt 711 mio. kr. (2016: 702 mio. kr.) i forhold til koncernens samlede aktiver på 1.758 mio. kr. (2016: 1.782 mio. kr.).

2017

Kunder og kvalitet

I 2017 var der godt 9,8 mio. rejsende med Lokaltog. Året bød således på en passager-tilbagegang på knap 0,4 mio. passagerer. I lyset af de meget store udfordringer der i 2017 har været med korrespondancesikring – specielt i forhold til S-tog i Hillerød, vurderes det som tilfredsstillende.

2017 blev et kvalitetsmæssigt tilfredsstillende år. Den kundeoplevede pålidelighed (antal ankomster, som er gennemført, dvs. ikke aflyst) blev 99,9 %, hvilket er en lille forbedring i forhold til 2016. Den kundeoplevede rettidighed (antal ankomster, som er mindre end 3 minutter forsinket) blev 92,4 %. Der kan ikke sammenlignes med tidligere års opgørelse af kundeoplevet rettidighed, da tidsgrænsen før 2017 var 5 minutter, men niveauet vurderes som tilfredsstillende.

Kundetilfredshedsmålingerne er fortsat på et højt niveau og blev målt til 4,04 ud af 5 mulige. Sammenlagt er det udtryk for, at Lokaltog har fastholdt en høj kvalitet på kerneproduktet.

Sikkerhedsledelse

Lokaltog har i 2017 implementeret hovedparten af selskabets nye sikkerhedsledelsessystem.

I den forbindelse har Trafik-, Bygge- og Boligstyrelsen udført dokumentgennemgang af det nye sikkerhedsledelsessystem, hvilket udløste 2 afvigelser vedr. hhv. dokumentstyring og kompetencestyring. Handlingsplaner for imødegåelse af afvigelserne er gennemført. De eneste procedurer, som mangler at blive implementeret som en del af Lokaltogs nye sikkerhedsledelsessystem, er procedurer vedr. vedligehold af infrastrukturen, hvilket bliver gennemført i 2018.

Lokaltog har sikret sig, at selskabets nye sikkerhedsledelsessystem efterlever den nye bekendtgørelse og sikkerhedsgodkendelse og sikkerhedscertifikat, som trådte i kraft 1. marts 2017.

Tidsplanen for Trafik-, Bygge- og Boligstyrelsens certificeringstilsyn som et led i den endelige godkendelse af selskabets sikkerhedsledelsessystem, er ikke endelig aftalt.

Lokaltog må konkludere, at det har været en væsentlig mere kompliceret proces at udarbejde og implementere et nyt sikkerhedsledelsessystem end oprindeligt forventet.

I forbindelse med Ledelsens evaluering 2017 konkluderes det, at jernbanesikkerhedsniveauet og udviklingen i jernbanesikkerheden er tilfredsstillende.

It

I forlængelse af fusionen er Lokaltog fortsat med harmoniseringen af koncernens it-systemer. I 2017 blev Lokaltogs it omlagt til et nyt domæne, ligesom en del af hardwaren i de centrale it-installationer blev udskiftet. Som følge af administrationens fraflytning fra Næstved er dele af Lokaltogs fiberforbindelser ligeledes blevet omlagt og i et vist omfang blevet opgraderet til større kapacitet. Arbejdet med harmonisering af de sidste it-systemer vil strække sig ind i 2018.

Køge-Roskilde

Der blev i 2017 indgået aftale mellem Staten og Region Sjælland om overdragelse af Trafik-køberansvaret mellem Køge og Roskilde.

Lokaltog forventer således at skulle starte som operatør på strækningen i december 2019, hvorfor der er igangsat en lang række forberedende arbejder i samarbejde med de forskellige interessenter.

Videnressourcer

Det er væsentligt for koncernens fortsatte sunde og effektive drift at kunne tiltrække og fastholde arbejdskraft med ekspertise inden for

togdrift og infrastrukturvedligehold. Jernbane-driften fordrer et højt kompetenceniveau, og der investeres derfor løbende ressourcer på yderligere dygtiggørelse og opkvalificering af koncernens medarbejdere.

Koncernen anvender et stigende antal ressourcer på dygtiggørelse og opkvalificering af selskabets medarbejdere primært indenfor vedligehold af infrastruktur, rullende materiel samt arbejdet med CSM-RA, som er et centralt element i sikkerhedsledelsessystemet.

Det omfatter såvel struktureret sidemandsoplæring internt i koncernen kombineret undervisning fra eksterne fagkompetencer som eksterne kurser. Alt med henblik på at sikre højt fagligt niveau indenfor de enkelte fagområder.

Redegørelse om samfundsansvar

I Lokaltog ønsker vi at være opmærksomme på at agere samfundsansvarligt ved at drive en god og stabil virksomhed, som skal være til gavn for både kunder, medarbejdere, aktionærer og samfundet. Vi driver en virksomhed, som medfører væsentlige miljøpåvirkninger samtidig med, at vi medvirker til at løfte en samfundsmæssig vigtig opgave: At bidrage til sikring af en stabil og god kvalitet inden for kollektiv trafik.

Vi har valgt, at indsatsområderne på CSR-området besluttet primært ud fra en vurdering af risici og muligheder. Vurderingen består i en analyse af risikoen for manglende efterlevelse af kontraktuelle krav relateret til CSR og dermed risikoen for tab af omdømme og økonomisk tab. Dette sammenholdes med en vurdering af mulighederne for, at Lokaltog i bred forstand kan øge den sociale og økonomiske værdi og samtidig bidrage til en bæredygtig samfundsudvikling. Lokaltogs CSR-arbejde fokuserer på grund af virksomhedens væsentlige miljøpåvirkninger samt de arbejdsmiljømæssige påvirkninger såvel fysisk som psykisk primært på følgende områder:

- Miljø- og klimaforhold
- Arbejdsmiljø- og medarbejderforhold

Endvidere fokuserer Lokaltog på mangfoldighed med henblik på at sikre en bred rekruttering af de bedste kompetencer inden for virksomhedens område.

Miljø og klima

Lokaltog har i 2017 i samarbejde med Movia iværksat indledende analyser med henblik på at vurdere de teknologiske, miljømæssige og økonomiske muligheder for i de kommende år at reducere de miljø- og klimamæssige påvirkninger fra togene.

Virksomheden er i 2017 blevet gencertificeret efter den nye miljøledelses-standard ISO 14001:2015. I den forbindelse er der etableret og implementeret et nyt miljøledelsessystem, som i forhold til tidligere er udvidet til at dække samtlige aktiviteter i selskabet. Derudover er selskabets miljøpolitik udvidet til at være en politik for både miljø og klima. Politikken er kommunikeret i virksomheden i forbindelse med udsendelse af en ny samlet personalepolitik.

Lokaltogs væsentligste miljø- og klimapåvirkning sker fortsat gennem forbrug af dieselolie til fremføring af tog. Selskabet har i 2017 fortsat arbejdet med et projekt til sikring af energioptimal kørsel i den del af virksomheden, som opererer i Region Hovedstaden.

Implementeringen af system til anvisning af energioptimal kørsel og uddannelse af personale var implementeret fuldt ud i sommeren 2017. I 2018 vil selskabet foretage evaluering og analyse med henblik på at kunne redegøre for, hvor meget systemet har betydet i forhold til reduceret brændstofforbrug, og dermed reduceret udledning af CO2 og andre skadelige stoffer. I forlængelse af en evaluering vil Lokaltog vurdere, hvorvidt systemet skal udvides til hele selskabet.

Virksomheden måler og overvåger endvidere væsentlige miljøuheld, og opfølgning sker løbende i faste fora hen over året. For 2017 har Lokaltog ikke konstateret væsentlige miljøuheld.

Arbejds miljø og medarbejderforhold

Lokaltogs arbejds miljø politik udtrykker, at Lokaltog vil betragtes som en seriøs virksomhed, der arbejder ansvarligt med at

reducere arbejds miljø påvirkningerne for vores medarbejdere. I 2017 har selskabet gennemført en restrukturering af arbejds miljø organisationen. Strukturen er fastlagt bl.a. på basis af en analyse af og hensyntagen til arbejdets art, farlighed og risici i de enkelte områder af virksomheden set i forhold til den fysiske lokalitet og antallet af lokationer inden for områderne.

Der har i 2017 været fokus på at strukturere og systematisere arbejds miljø arbejdet ud fra den ændrede organisering. Dette arbejde vil fortsætte i 2018. Målet er, at arbejds miljø arbejdet i Lokaltog med udgangen af 2018 lever op til kravene i den nye ISO 45001 arbejds miljø ledelses-standard.

Endvidere har Lokaltog i 2017 gennemført en arbejdspladsvurdering for det samlede selskab. Denne har været et væsentligt bidrag til kortlægning af arbejds miljø et. Antallet af arbejdsulykker ligger på et stabilt niveau sammenlignet med de seneste år. Af disse er der en stor andel, som kan tilskrives udefrakommende faktorer, som Lokaltog desværre kun har lidt eller ingen indflydelse på. Lokaltog arbejder gennem uddannelse på at forbedre arbejds miljø organisationen til mere proaktivt at kunne analysere og forebygge arbejdsulykker med henblik på, at antallet af arbejdsulykker reduceres. Inden for en stor del af virksomheden, er der på grund af arbejdets karakter, løbende fokus på særligt den fysiske sikkerhed for medarbejderne gennem bl.a. instruktion og uddannelse inden for jernbanesikkerhed og anvendelse af personlige værnemidler.

I løbet af 2017 har Arbejdstilsynet gennemført 5 tilsyns- og opfølgingsbesøg hos Lokaltog. Tilsynene resulterede i påbud på et af selskabets værksteder i forbindelse med arbejde på togenes tag. Påbuddet er ved årets udgang efterkommet efter samarbejde med arbejds miljø organisationen og en autoriseret arbejds miljø rådgiver. Lokaltog har for nærværende 11 grønne og en gul smiley.

I Lokaltog ønsker vi at understøtte det gode arbejdsmiljø, der ud fra en fleksibel og positiv grundholdning til personalet sikrer medarbejdernes trivsel bl.a. ved at tage hensyn til den enkelte medarbejders personlige forudsætninger og livssituation. Dette kommer bl.a. til udtryk ved, at de enkelte medarbejdergrupper har indflydelse på arbejdets tilrettelæggelse inden for de rammer, driften giver. Virksomhedens synspunkt er grundlæggende, at medarbejdernes trivsel skal ses i et bredt perspektiv, og at det er vanskeligt at adskille de udfordringer, alle medarbejdere møder gennem både privat- og arbejdsliv.

I den forbindelse tilbyder Lokaltog bl.a. en sundhedsordning, hvor medarbejderne fortroligt kan henvende sig med både privat- og arbejdsrelaterede problemstillinger og modtage rådgivning om problemer relateret til voldsomme og krænkende hændelser, sygdom, livskriser m.m. Ordningen rummer endvidere en række tilbud om forebyggende sundhedsfremmende behandlinger.

Som jernbanevirksomhed og infrastrukturforvalter har Lokaltog ligeledes en jernbanesikkerhedspolitik. Denne blev i 2017 udvidet med en definition af, hvad der i Lokaltog betragtes som jernbanesikkerhed:

“Den sikkerhed, der skal iagttages for at hindre eller minimere risikoen for skade på personer, materiel og infrastruktur i jernbanedriften som følge af aktiviteter, opgaver og ansvar i forbindelse med rollen som jernbaneinfrastrukturforvalter og jernbanevirksomhed.”

Politikken i øvrigt udtrykker bl.a., at det skal være sikkert for såvel medarbejdere som borgere at færdes ved og på de baner, som virksomheden har ansvaret for. Der skal efter politikken fastsættes konkrete mål for jernbanesikkerheden, ligesom sikkerhedsniveauet løbende overvåges. Politikken udmøntes bl.a. gennem løbende interne tilsyn og audits. Derudover er der i virksomheden præcise retningslinjer for indrapportering af hændelser, således at der sker en løbende overvågning og opfølgning på disse.

Blandt de hændelser, der overvåges og indrapporteres, er væsentlige personulykker. På nationalt plan er der fra myndighedsside opsat et maksimalt sikkerhedsmål for væsentlige personulykker, som for nærværende er 0,3 væsentlige personulykker pr. mio. tog-km. I 2017 registrerede Lokaltog væsentlige personulykker svarende til 0,13 ulykke pr. mio. tog-km, og virksomheden ligger i lighed med de foregående 2 år under niveauet for det nationale sikkerhedsmål.

Signalforbikørsler er et andet område, som overvåges, og i 2017 er der konstateret en stigning i antallet. Lokaltogs strategi er at agere hurtigt på sådanne forhold med det mål at kunne handle forebyggende i forhold til ulykker. Området er derfor udtaget som fokusområde for de kommende år.

Mangfoldighed

Lokaltog har i efteråret 2017 udrullet virksomhedens nye personalepolitik.

Virksomhedens overordnede personalepolitik fastslår, at Lokaltog ønsker at tiltrække, fastholde og udvikle kvalificerede medarbejdere, uanset køn, alder, etnisk oprindelse eller religiøs overbevisning. Lokaltog lægger vægt på, at alle medarbejdere har ligeværdige arbejdsvilkår.

I forbindelse med rekrutteringer betyder det bl.a., at det er den bedst kvalificerede ansøger, der ansættes uanset køn, lige så vel som der ikke må være tekniske hindringer til stede for, at kun det ene køn ansættes. Personaleafdelingen medvirker ved alle rekrutteringer med henblik på at tilsikre, at virksomhedens politik på området iagttages.

Lokaltog ønsker ligeledes at tilsikre en ligevægtig repræsentation af kønnene i virksomhedens øverste ledelseslag. Der er for nærværende ikke formuleret en specifik politik eller fastsat mål for kønsfordelingen. Årsagen er, at der allerede er en ligelig fordeling blandt kønnene i både selskabets bestyrelse og på øvrige ledelsesniveauer i Lokaltog.

Således tegnes bestyrelsen i Lokaltog blandt de generalforsamlingsvalgte medlemmer af 3 kvinder og 2 mænd.

For så vidt angår virksomhedens øvrige ledelsesniveauer udgør fordelingen 60 % mænd og 40 % kvinder.

Endelig har Lokaltog i 2017, som en del af sit samfundsmæssige ansvar, haft øget fokus på at tilbyde erhvervspraktik til skoleelever. Dette fokus fortsætter i 2018.

Risikoforhold

Koncernens væsentligste driftsrisiko er knyttet til afhængighed af kontrakten med moderselskabet Trafikselskabet Movia, der med virkning fra 1. januar 2017 er fornyet for perioden indtil 31. december 2025 med mulighed for opsigelse efter 5 år (udløb den 31. december 2021).

Koncernen er eksponeret over for ændringer i renteniveauet i relation til nettorentebærende gæld samt fastforrentede værdipapirer. Koncernen afdækker delvist renterisici på langfristet gæld til kreditinstitutter ved hjælp af renteswaps, hvorved variable rentebetalinger omlægges til faste rentebetalinger. Endvidere reguleres en del af koncernens indtægter delvist efter udviklingen i den korte rente.

Betydningsfulde hændelser efter balancedagen

Der er ikke efter balancedagen indtruffet betydningsfulde hændelser af betydning for vurderingen af koncernens økonomi.

Forventninger til fremtiden

Ledelsen forventer en fortsat sund driftsøkonomi i koncernen det kommende år. Det økonomiske resultat efter skat, forventes dog at ligge væsentlig under 2017 niveauet.

Det bliver vanskeligt at fastholde passagertallet i 2018, et voksende antal sporarbejder kombineret med fortsat udrulning af signalprogrammet på S-banen - kommer til at udfordre togpassagererne.

Endvidere vil de kommende år byde på et ikke ubetydeligt antal større og mindre projekter, som Lokaltog skal kunne bidrage ressourcemæssigt til. Det omhandler såvel fagtekniske discipliner som projekt- og programledelse. Hertil kommer signalprogrammet og elektrificeringen, som Banedanmark gennemfører i den sjællandske banetraffic i de kommende år.

Anvendt regnskabspraksis

Årsrapporten for Lokaltog A/S for 2017 er aflagt i overensstemmelse med årsregnskabslovens bestemmelser for klasse C (stor) virksomheder.

Årsregnskabet er aflagt efter samme regnskabspraksis som sidste år.

Generelt om indregning og måling

Aktiver indregnes i balancen, når det er sandsynligt, at fremtidige økonomiske fordele vil tilflyde selskabet, og aktivets værdi kan måles pålideligt.

Forpligtelser indregnes i balancen, når det er sandsynligt, at fremtidige økonomiske fordele vil fragå selskabet, og forpligtelsens værdi kan måles pålideligt.

Ved første indregning måles aktiver og forpligtelser til kostpris. Efterfølgende måles aktiver og forpligtelser som beskrevet for hvert enkelt regnskabelement nedenfor.

Ved indregning og måling tages hensyn til gevinster, tab og risici, der fremkommer inden årsrapporten aflægges, og som be- eller afkræfter forhold, der eksisterede på balancedagen.

Indtægter indregnes i resultatopgørelsen i takt med, at de indtjenes, herunder indregnes værdireguleringer af finansielle aktiver og forpligtelser, der måles til dagsværdi eller amortiseret kostpris. Endvidere indregnes omkostninger, der er afholdt for at opnå årets indtjening, herunder afskrivninger, nedskrivninger og hensatte forpligtelser samt tilbageførslers som følge af ændrede regnskabsmæssige skøn af beløb, der tidligere har været indregnet i resultatopgørelsen.

Koncernregnskabet

Koncernregnskabet omfatter modervirksomheden Lokaltog A/S samt dattervirksomheder, hvori Lokaltog A/S direkte eller indirekte besidder mere end 50 % af stemmerettighederne eller på anden måde har bestemmende indflydelse.

Ved konsolideringen foretages eliminering af koncerninterne indtægter og omkostninger, aktiebesiddelser, interne mellemværender og udbytter samt realiserede og urealiserede fortjenester og tab ved transaktioner mellem de konsoliderede virksomheder.

Kapitalandele i dattervirksomheder udlignes med den forholdsmæssige andel af dattervirksomhedernes dagsværdi af nettoaktiver og forpligtelser på anskaffelsestidspunktet.

Koncerninterne virksomhedssammenslutninger

Ved virksomhedssammenslutninger som køb og salg af kapitalandele, fusioner, spaltninger, tilførsel af aktiver og aktieombytninger m.v. ved deltagelse af virksomheder under modervirksomhedens kontrol anvendes sammenlægningsmetoden. Forskelle mellem det aftalte vederlag og den erhvervede virksomheds regnskabsmæssige værdi indregnes på egenkapitalen. Der foretages endvidere tilpasning af sammenligningstal for tidligere regnskabsår.

Minoritetsinteresser

I koncernregnskabet indregnes dattervirksomhedernes regnskabsposter 100 %. Minoritetsinteressernes forholdsmæssige andel af dattervirksomheders resultat og egenkapital reguleres årligt og indregnes som særskilte poster under resultatopgørelse og balance.

Omregning af fremmed valuta

Transaktioner i fremmed valuta omregnes ved første indregning til transaktionsdagens kurs. Valutakursdifferencer, der opstår mellem transaktionsdagens kurs og kursen på betalingsdagen, indregnes i resultatopgørelsen som en finansiel post.

Tilgodehavender, gæld og andre monetære poster i fremmed valuta omregnes til balancedagens valutakurs. Forskellen mellem balancedagens kurs og kursen på tidspunktet for tilgodehavendets eller gældsforpligtelsens opståen eller indregning i seneste årsregnskab indregnes i resultatopgørelsen under finansielle indtægter og omkostninger.

Afledte finansielle instrumenter

Afledte finansielle instrumenter indregnes første gang i balancen til kostpris og måles efterfølgende til dagsværdi. Positive og negative dagsværdier af afledte finansielle instrumenter indgår i andre tilgodehavender henholdsvis anden gæld.

Ændring i dagsværdien af afledte finansielle instrumenter, der er klassificeret som og opfylder kriterierne for sikring af dagsværdien af et indregnet aktiv eller en indregnet forpligtelse, indregnes i resultatopgørelsen sammen med ændringer i dagsværdien af det sikrede aktiv eller den sikrede forpligtelse.

Ændring i dagsværdien af afledte finansielle instrumenter, der er klassificeret som og opfylder betingelserne for sikring af fremtidige aktiver og forpligtelser, indregnes i andre tilgodehavender eller anden gæld samt i egenkapitalen. Resultater den fremtidige transaktion i indregning af aktiver eller forpligtelser, overføres beløb, som tidligere er indregnet under egenkapitalen til kostprisen for henholdsvis aktivet eller forpligtelsen.

Resultater den fremtidige transaktion i indtægter eller omkostninger, overføres beløb, som er udskudt under egenkapitalen, til resultatopgørelsen i den periode, hvor det sikrede påvirker resultatopgørelsen.

For afledte finansielle instrumenter, som ikke opfylder betingelserne for behandling som sikringsinstrumenter, indregnes ændringer i dagsværdi løbende i resultatopgørelsen.

Resultatopgørelse

Nettoomsætning

Nettoomsætningen omfatter primært kontraktmæssige indtægter fra Trafikselskabet Movia. Nettoomsætningen indregnes i overensstemmelse med indgåede kontrakter og med den del, som vedrører indeværende år.

Offentlige tilskud m.v.

Offentlige tilskud omfatter tilskud og finansiering af udvikling samt tilskud til investeringer m.v. Tilskud indregnes, når der er rimelig sikkerhed for, at de vil blive modtaget.

Tilskud til indkøb af aktiver indregnes i balancen under periodeafgrænsningsposter (passiver) og overføres til af- og nedskrivninger af materielle anlægsaktiver i resultatopgørelsen i takt med afskrivning af de aktiver, tilskuddene vedrører.

Andre driftsindtægter

Andre driftsindtægter indeholder driftsindtægter af sekundær karakter i forhold til Lokaltogs togdrift, herunder lejeindtægter.

Indtægterne indregnes i resultatopgørelsen, såfremt levering og risikoovergang til køber har fundet sted inden årets udgang, og såfremt indtægten kan opgøres pålideligt og forventes modtaget. Indtægterne måles eksklusive moms, afgifter og rabatter i forbindelse med salget.

Andre eksterne omkostninger

Eksterne omkostninger omfatter omkostninger til togbrændstof, vedligeholdelse, salg, lokaler, autodrift og administration. Omkostninger indregnes med den del af beløbet, som vedrører indeværende år.

Personaleomkostninger

Personaleomkostninger indeholder lønninger, vederlag, pensionsbidrag og øvrige personaleomkostninger til virksomhedens ansatte, herunder direktion og bestyrelse. I personaleomkostninger er fratrukket modtagne godtgørelser fra offentlige myndigheder.

Gennemsnitligt antal ansatte er opgjort efter faktisk indrapporteret timeforbrug.

Indtægter af kapitalandele i tilknyttede virksomheder

I modervirksomhedens resultatopgørelse indregnes den forholdsmæssige andel af de enkelte dattervirksomheders resultat efter skat efter fuld eliminering af intern avance/tab.

Finansielle indtægter og omkostninger

Finansielle indtægter og omkostninger indeholder renter, kursgevinster og -tab vedrørende værdipapirer, gæld og tilgodehavender i fremmed valuta, amortisering af finansielle aktiver og forpligtelser, herunder finansielle leasingforpligtelser, samt tillæg og godtgørelser under acontoskatteordningen m.v. Finansielle indtægter og omkostninger indregnes med de beløb, der vedrører regnskabsåret.

Skat af årets resultat

Selskabet er omfattet af de danske regler om tvungen sambeskatning af Lokaltog-koncernens danske dattervirksomheder. Dattervirksomheder indgår i sambeskatningen, fra det tidspunkt hvor de indgår i konsolideringen i koncernregnskabet, og frem til det tidspunkt hvor de udgår af konsolideringen.

Selskabet er administrationselskab for sambeskatningen og afregner som følge heraf alle betalinger af selskabsskat med skattemyndighederne.

Den aktuelle danske selskabsskat fordeles ved afregning af sambeskatningsbidrag mellem de sambeskattede virksomheder i forhold til disses skattepligtige indkomster. I tilknytning hertil modtager virksomheder med skattemæssigt underskud sambeskatningsbidrag fra virksomheder, der har kunnet anvende dette underskud til nedsættelse af eget skattemæssigt overskud. Årets skat, der består af årets aktuelle selskabsskat, årets sambeskatningsbidrag og ændring i udskudt skat, herunder som følge af ændring i skattesats, indregnes i resultatopgørelsen med den del, der kan henføres til årets resultat, og direkte i egenkapitalen med den del, der kan henføres til posteringer direkte i egenkapitalen.

Balance

Materielle anlægsaktiver

Grunde og bygninger samt andre anlæg, driftsmateriel og inventar måles til kostpris med fradrag af akkumulerede af- og nedskrivninger. Der afskrives ikke på grunde.

Kostprisen omfatter anskaffelsesprisen samt omkostninger direkte tilknyttet anskaffelsen, indtil det tidspunkt hvor aktivet er klar til brug.

Kostprisen på et samlet aktiv opdeles i separate bestanddele, der afskrives hver for sig, hvis brugstiden på de enkelte bestanddele er forskellige.

Der foretages lineære afskrivninger over den forventede brugstid, baseret på følgende vurdering af aktivernes forventede brugstider:

Bygninger:	15-50 år
Andre anlæg, driftsmateriel og inventar:	3-35 år
Produktionsanlæg og maskiner:	3-40 år
sporanlæg:	10-50 år
sikringsanlæg:	10-40 år
rullende materiel:	7-25 år
togsæt:	25-35 år

Afskrivningsgrundlaget opgøres under hensyntagen til aktivernes eventuelle restværdi og reduceres med eventuelle nedskrivninger. Afskrivningsperioden og restværdien fastsættes på anskaffelsestidspunktet og revurderes årligt.

Efterfølgende omkostninger, f.eks. ved udskiftning af bestanddele af et materielt aktiv, indregnes i den regnskabsmæssige værdi af det pågældende aktiv, når det er sandsynligt, at afholdelsen vil medføre fremtidige økonomiske fordele for koncernen. De udskiftede bestanddele ophører med at være indregnet i balancen, og den regnskabsmæssige værdi overføres til resultatopgørelsen.

Alle andre omkostninger til almindelig reparation og vedligeholdelse indregnes i resultatopgørelsen ved afholdelsen.

Fortjeneste og tab ved afhændelse af materielle anlægsaktiver opgøres som forskellen mellem salgsprisen med fradrag af salgsomkostninger og den regnskabsmæssige værdi på salgstidspunktet. Fortjeneste eller tab indregnes i resultatopgørelsen.

Leasingkontrakter

Leasingkontrakter vedrørende anlægsaktiver, hvor selskabet har alle væsentlige risici og fordele forbundet med ejendomsretten (finansiel leasing), måles ved første indregning i balancen til laveste værdi af dagsværdi og nutidsværdien af de fremtidige leasingydelse. Ved beregning af nutidsværdi anvendes leasingaftalens interne rentefod som diskonteringsfaktor eller virksomhedens alternative lånerente. Finansielt leasede aktiver behandles herefter som virksomhedens øvrige anlægsaktiver.

Den kapitaliserede restleasingforpligtelse indregnes i balancen som en gældsforpligtelse, og leasingydelsens rentedel indregnes over kontraktens løbetid i resultatopgørelsen.

Alle øvrige leasingkontrakter er operationel leasing. Ydelser i forbindelse med operationel leasing og øvrige lejeaftaler indregnes i resultatopgørelsen over kontraktens løbetid. Selskabets samlede forpligtelse vedrørende operationelle leasing- og lejeaftaler oplyses under eventualforpligtelser m.v.

Kapitalandele i tilknyttede virksomheder

Kapitalandele i tilknyttede virksomheder måles efter den indre værdis metode efter moder-virksomhedens regnskabspraksis med fradrag eller tillæg af urealiserede koncerninterne avancer og tab.

Kapitalandele i tilknyttede virksomheder måles til den forholdsmæssige andel af virksomheder-nes indre værdi opgjort efter koncernens regnskabspraksis med fradrag eller tillæg af ureali-serede koncerninterne avancer og tab og med tillæg eller fradrag af resterende værdi af posi-tiv eller negativ goodwill opgjort efter overta-gelsesmetoden.

Kapitalandele i tilknyttede virksomheder med regnskabsmæssig negativ indre værdi måles til 0 kr., og et eventuelt tilgodehavende hos disse virksomheder nedskrives i det omfang, tilgode-havendet er uerholdeligt. I det omfang moder-virksomheden har en retlig eller faktisk forplig-telse til at dække en underbalance, der overstiger tilgodehavendet, indregnes det resterende beløb under hensatte forpligtelser.

Nettoopskrivning af kapitalandele i tilknyttede virksomheder og associerede virksomheder vi-ses som reserve for nettoopskrivning efter den indre værdis metode i egenkapitalen, i det om-fang den regnskabsmæssige værdi overstiger kostprisen. Udbytter fra tilknyttede virksomhe-der, der forventes vedtaget inden godkendelsen af årsrapporten for Lokaltog A/S, bindes ikke på opskrivningsreserven.

Ved køb af nye dattervirksomheder og associe-rede virksomheder anvendes overtagelsesmeto-den, hvorefter de ny tilkøbte virksomheders ak-tiver og forpligtelser måles til dagsværdi på er-hvervelsestidspunktet.

Værdiforringelse af aktiver

Den regnskabsmæssige værdi af materielle an-lægsaktiver samt kapitalandele i tilknyttede

virksomheder vurderes årligt for indikationer på værdiforringelse, ud over det som udtrykkes ved afskrivning.

Foreligger der indikationer på værdiforringelse, foretages nedskrivningstest af hvert enkelt ak-tiv henholdsvis gruppe af aktiver. Der foretages nedskrivning til genindvindingsværdien, hvis denne er lavere end den regnskabsmæssige værdi. Som genindvindingsværdi anvendes den højeste værdi af nettosalgspris og kapitalværdi. Kapitalværdien opgøres som nutidsværdien af de forventede nettoindtægter fra anvendelsen af aktivet eller aktivgruppen.

Deposita

Deposita måles til kostpris.

Varebeholdninger

Varebeholdninger måles til kostpris efter FIFO-metoden. Er nettorealiseringsværdien lavere end kostprisen, nedskrives til denne lavere værdi.

Kostprisen omfatter anskaffelsespris med tillæg af hjemtagelsesomkostninger og eventuelle forarbejdningsomkostninger.

Nettorealiseringsværdien for varebeholdninger opgøres som salgssum med fradrag af omkost-ninger, der afholdes for at effektuere salget, og fastsættes under hensyntagen til omsættelig-hed, kurans og udvikling i forventet salgspris.

Tilgodehavender

Tilgodehavender måles til amortiseret kostpris. Der nedskrives til imødegåelse af forventede tab.

Nedskrivninger opgøres som forskellen mellem den regnskabsmæssige værdi af tilgodehaven-der og nutidsværdien af de forventede penge-strømme, herunder realiseringsværdi af

eventuelle modtagne sikkerhedsstillelser. Som diskonterings-sats anvendes den effektive rente for det enkelte tilgodehavende eller portefølje.

Periodeafgrænsningsposter

Periodeafgrænsningsposter, indregnet under aktiver, omfatter afholdte omkostninger vedrørende efterfølgende regnskabsår.

Værdipapirer

Værdipapirer, indregnet under omsætningsaktiver, måles til dagsværdi på balancedagen, svarende til børskurs.

Egenkapital

Reserve for nettoopskrivning efter indre værdi omfatter nettoopskrivning af kapitalandele i tilknyttede virksomheder i forhold til kostpris. Reserven kan elimineres ved underskud, realisation af kapitalandele eller ændring i regnskabsmæssige skøn. Reserven kan ikke indregnes med et negativt beløb.

Øvrige reserver bundet på egenkapitalen består primært af anlægsinvesteringstilskud modtaget i perioden 1984-1998 samt moderniseringslån indtil 1984. Reserven opløses over aktivernes levetid.

Ved ændring i ejerandele i dattervirksomheder indregnes eventuel positiv eller negativ goodwill direkte på egenkapitalen under overført resultat.

Andre hensatte forpligtelser

Hensatte forpligtelser omfatter forventede omkostninger til miljøforpligtelser, erstatninger m.v. Hensatte forpligtelser indregnes, når selskabet som følge af en tidligere begivenhed har en retlig eller faktisk forpligtelse, og det er sandsynligt, at indfrielse af forpligtelsen vil medføre et forbrug af selskabets økonomiske ressourcer.

Hensatte forpligtelser måles til nettorealiseringsværdi eller til dagsværdi, hvor opfyldelse af forpligtelsen tidsmæssigt forventes at ligge langt ude i fremtiden.

Selskabsskat og udskudt skat

Aktuelle skatteforpligtelser og tilgodehavende aktuel skat indregnes i balancen som beregnet skat af årets skattepligtige indkomst, reguleret for skat af tidligere års skattepligtige indkomster samt for betalte acontoskatte.

Skyldige og tilgodehavende sambeskatningsbidrag indregnes i balancen som "Skyldig selskabsskat" eller "Tilgodehavende selskabsskat".

Udskudt skat måles efter den balanceorienterede gælds metode af alle midlertidige forskelle mellem regnskabsmæssig og skattemæssig værdi af aktiver og forpligtelser.

Udskudte skatteaktiver, herunder skatteværdien af fremførselsberettigede skattemæssige underskud, indregnes med den værdi, hvortil de forventes at blive anvendt, enten ved udligning i skat af fremtidig indtjening eller ved modregning i udskudte skatteforpligtelser inden for samme juridiske skatteenhed og jurisdiktion. Ændring i udskudt skat som følge af ændringer i skattesatser indregnes i resultatopgørelsen.

Udskudt skat måles på grundlag af de skatteregler og skattesatser, der med balancedagens lovgivning vil være gældende, når den udskudte skat forventes udløst som aktuel skat.

Gældsforpligtelser

Gæld til kreditinstitutter indregnes ved lånoptagelse til det modtagne provenu efter fradrag af afholdte transaktionsomkostninger.

I efterfølgende perioder måles de finansielle forpligtelser til amortiseret kostpris, svarende til den kapitaliserede værdi ved anvendelse af den effektive rente, således at forskellen mellem provenuet og den nominelle værdi indregnes i resultatopgørelsen over låneperioden.

I finansielle forpligtelser indregnes tillige den kapitaliserede restleasingforpligtelse på finansielle leasingkontrakter. Øvrige gældsforpligtelser måles til nettorealiseringsværdi.

Periodeafgrænsningsposter

Periodeafgrænsningsposter, indregnet under forpligtelser, omfatter modtagne betalinger vedrørende indtægter i de efterfølgende år, herunder tilskud til indkøb af aktiver, der ved første indregning indgår under periodeafgrænsningsposter og efterfølgende overføres til af- og nedskrivninger af materielle anlægsaktiver i resultatopgørelsen i takt med afskrivning af de aktiver, tilskuddene vedrører.

Pengestrømsopgørelse

Pengestrømsopgørelsen viser koncernens pengestrømme fordelt på drifts-, investerings- og finansieringsaktivitet for året, årets forskydning i likvider samt koncernens likvider ved årets begyndelse og slutning.

Pengestrøm fra driftsaktivitet

Pengestrømme fra driftsaktivitet opgøres som koncernens andel af årets resultat reguleret for ikke-kontante driftsposter, ændring i driftskapital samt betalt selskabsskat.

Pengestrøm til investeringsaktivitet

Pengestrømme fra investeringsaktivitet omfatter betaling i forbindelse med køb og salg af immaterielle, materielle og finansielle anlægsaktiver.

Pengestrøm fra finansieringsaktivitet

Pengestrømme fra finansieringsaktivitet omfatter ændringer i størrelse eller sammensætning af koncernens aktiekapital og omkostninger forbundet hermed samt optagelse af lån, afdrag på rentebærende gæld samt betaling af udbytte til selskabsdeltagere.

Segmentoplysninger

Lokaltog A/S og dattervirksomheder har ét forretningsområde med kontraktomsætning inden for togdrift i Danmark.

Nøgletal

De i hoved- og nøgletaloversigten anførte nøgletal er beregnet således:

Overskudsgrad

$$\frac{\text{Resultat af primær drift} \times 100}{\text{Nettoomsætning}}$$

Afkastgrad

$$\frac{\text{Resultat af primær drift} \times 100}{\text{Gennemsnitlige operative aktiver}}$$

Operative aktiver

Operative aktiver er aktiver i alt fratrukket likvide beholdninger og andre rentebærende aktiver.

Likviditetsgrad

$$\frac{\text{Omsætningsaktiver} \times 100}{\text{Kortfristet gæld}}$$

Soliditetsgrad

$$\frac{\text{Egenkapital ekskl. minoritetsint., ultimo} \times 100}{\text{Samlede aktiver, ultimo}}$$

Egenkapitalforrentning

$$\frac{\text{Årets resultat} \times 100}{\text{Gennemsnitlig egenkapital}}$$

Resultatopgørelse

I 1.000 kr.

	Note	Koncern		Moderselskab	
		2017	2016	2017	2016
Indtægter					
Nettoomsætning	2	492.184	490.062	480.959	464.444
Andre driftsindtægter	3	8.184	16.325	9.369	6.478
Indtægter i alt		500.368	506.387	490.328	470.922
Omkostninger					
Andre eksterne omkostninger	4	179.960	191.593	196.553	196.499
Personaleomkostninger	5	221.473	215.945	221.473	215.945
Omkostninger i alt		401.433	407.538	418.026	412.444
Resultat før af- og nedskrivninger		98.935	98.849	72.302	58.478
Af- og nedskrivninger af materielle anlægsaktiver	6	82.656	83.725	54.081	53.917
Resultat af primær drift		16.279	15.124	18.221	4.561
Finansielle poster					
Indtægter af kapitalandele i tilknyttede virksomheder	7	0	0	-1.497	-450
Finansielle indtægter	8	2.375	2.528	1.779	1.961
Finansielle omkostninger	9	13.723	13.010	13.557	13.363
Finansielle poster i alt		-11.348	-10.482	-13.275	-11.852
Resultat før skat		4.931	4.642	4.946	-7.291
Skat af årets resultat	10	-142	-7.149	0	1.905
Resultat før minoritetsinteresser		4.789	-2.507	4.946	-5.386
Minoritetsaktionærers andel af dattervirksomheders resultat		157	-2.879	0	0
Årets resultat		4.946	-5.386	4.946	-5.386

Balance

I 1.000 kr.

		Koncern		Moderselskab	
	Note	2017	2016	2017	2016
Aktiver					
Anlægsaktiver					
Materielle anlægsaktiver					
Grunde og bygninger		189.383	192.505	73.929	76.115
Produktionsanlæg og maskiner		1.153.939	1.175.741	700.298	737.881
Andre anlæg, driftsmateriel og inventar		13.509	16.926	7.350	9.255
Materielle anlægsaktiver under udførelse		11.102	47.062	2.296	0
Materielle anlægsaktiver i alt	11	1.367.933	1.432.234	783.873	823.251
Finansielle anlægsaktiver					
Kapitalandele i tilknyttede virksomheder	7	0	0	445.226	443.249
Deposita	12	65	65	0	0
Finansielle anlægsaktiver i alt		65	65	445.226	443.249
Anlægsaktiver i alt		1.367.998	1.432.299	1.229.099	1.266.500
Omsætningsaktiver					
Varebeholdninger					
Vare- og dieselbeholdninger		5.303	6.989	5.303	6.989
Varebeholdninger i alt		5.303	6.989	5.303	6.989
Tilgodehavender					
Tilgodehavender fra salg og tjenesteydelser		2.737	2.273	2.684	2.119
Udskudt skatteaktiv	13	1.691	2.814	0	0
Tilgodehavender hos tilknyttede virksomheder		34.671	35.901	71.473	97.969
Andre tilgodehavender		20.773	17.549	19.076	11.550
Periodeafgrænsningsposter	14	786	3.663	786	3.663
Tilgodehavender i alt		60.658	62.200	94.019	115.301
Værdipapirer		167.926	167.958	104.396	104.144
Likvide beholdninger		155.962	112.075	83.912	51.277
Omsætningsaktiver i alt		389.849	349.222	287.630	277.711
Aktiver i alt		1.757.847	1.781.521	1.516.729	1.544.211

Balance

I 1.000 kr.

	Note	Koncern		Moderselskab	
		2017	2016	2017	2016
Passiver					
Egenkapital					
Aktiekapital	15	46.438	46.438	46.438	46.438
Øvrige reserver		107.459	113.673	94.604	100.714
Overført resultat		556.675	542.040	569.530	554.999
Aktionærer i Lokaltog A/S' andel af egenkapitalen		710.572	702.151	710.572	702.151
Minoritetsaktionærers andel		38.773	38.930	0	0
Egenkapital i alt		749.345	741.081	710.572	702.151
Hensatte forpligtelser					
Andre hensatte forpligtelser	16	13.915	14.418	1.521	2.024
Hensatte forpligtelser i alt		13.915	14.418	1.521	2.024
Langfristede gældsforpligtelser					
Leasingforpligtelser, tilknyttede virksomheder		0	0	675.106	710.655
Kreditinstitutter		670.592	706.232	0	0
Periodeafgrænsningsposter		172.995	165.094	1.233	2.058
Langfristede gældsforpligtelser i alt	17	843.587	871.326	676.339	712.713
Kortfristede gældsforpligtelser					
Kortfristet del af langfristede gældsforpligtelser	17	43.345	44.054	36.375	37.511
Leverandører af varer og tjenesteydelser		32.987	30.062	29.978	23.412
Gæld til tilknyttede virksomheder		0	0	13.249	16.281
Selskabsskat	18	0	0	3.133	3.133
Anden gæld		69.143	73.644	40.486	40.513
Periodeafgrænsningsposter	19	5.525	6.936	5.076	6.473
Kortfristede gældsforpligtelser i alt		151.000	154.696	128.297	127.323
Passiver i alt		1.757.847	1.781.521	1.516.729	1.544.211
Særlige poster	1				
Eventualforpligtelser m.v.	20				
Kontraktlige forpligtelser og eventualposter m.v.	21				
Renterisici samt anvendelse af afledte finansielle instrumenter	22				
Transaktioner med nærtstående parter	23				
Resultatdisponering	24				

Egenkapitalopgørelse

I 1.000 kr.	Aktiekapital	Øvrige reserver	Overført resultat	I alt												
Moderselskabet																
Egenkapital 1. januar 2016	46.438	111.291	551.429	709.158												
Årets resultat	0	-10.577	5.191	-5.386												
Indregning af egenkapitalposter i datterselskaber	0	0	-1.621	-1.621												
Egenkapital 1. januar 2017	46.438	100.714	554.999	702.151												
Årets resultat	0	-6.110	11.056	4.946												
Indregning af egenkapitalposter i datterselskaber	0	0	3.475	3.475												
Egenkapital 31. december 2017	46.438	94.604	569.530	710.572												
Koncernen																
Egenkapital 1. januar 2016	46.438	124.250	538.470	709.158												
Årets resultat	0	-10.577	5.191	-5.386												
Dagsværdiregulering af afledte finansielle instrumenter	0	0	-2.081	-2.081												
Skat af egenkapitalposter	0	0	460	460												
Egenkapital 1. januar 2017	46.438	113.673	542.040	702.151												
Årets resultat	0	-6.214	11.160	4.946												
Dagsværdiregulering af afledte finansielle instrumenter	0	0	4.455	4.455												
Skat af egenkapitalposter	0	0	-980	-980												
Egenkapital 31. december 2017	46.438	107.459	556.675	710.572												
Koncern																
<table border="1"> <thead> <tr> <th></th> <th>2017</th> <th>2016</th> </tr> </thead> <tbody> <tr> <td>Minoritetsinteresser primo</td> <td>38.930</td> <td>36.051</td> </tr> <tr> <td>Andel af årets resultat</td> <td>-157</td> <td>2.879</td> </tr> <tr> <td>Minoritetsinteresser 31. december</td> <td>38.773</td> <td>38.930</td> </tr> </tbody> </table>						2017	2016	Minoritetsinteresser primo	38.930	36.051	Andel af årets resultat	-157	2.879	Minoritetsinteresser 31. december	38.773	38.930
	2017	2016														
Minoritetsinteresser primo	38.930	36.051														
Andel af årets resultat	-157	2.879														
Minoritetsinteresser 31. december	38.773	38.930														

Pengestrømsopgørelse

I 1.000 kr.

	Note	Koncern	
		2017	2016
Årets resultat før minoritetsinteresser		4.789	-2.507
Reguleringer	25	94.146	101.356
Ændring i driftskapital	26	3.069	-9.610
Pengestrømme fra drift før finansielle poster		102.004	89.239
Renteindbetalinger og lignende		2.375	2.469
Renteudbetalinger og lignende		-13.659	-15.842
Pengestrømme fra driftsaktivitet		90.720	75.866
Køb af materielle anlægsaktiver		-26.560	-60.613
Salg af materielle anlægsaktiver		170	5.283
Investering i værdipapirer og kapitalandele		-28	-1.548
Pengestrømme til investeringsaktivitet		-26.418	-56.878
Afdrag på langfristede gældsposter		-36.366	-32.725
Modtaget investeringstilskud		15.951	1.742
Pengestrømme fra finansieringsaktivitet		-20.415	-30.983
Årets pengestrøm (ændring i likvider)		43.887	-11.995
Likvider 1. januar		112.075	124.070
Likvider 31. december		155.962	112.075

Noter

I 1.000 kr.

Note 1

Særlige poster

Særlige poster omfatter væsentlige indtægter og omkostninger, der har en særlig karakter i forhold til koncernens indtjeningskabende driftsaktiviteter, såsom omkostninger til omfattende strukturering af processer og grundlæggende strukturmæssige tilpasninger samt eventuelle afhændelsesgevinster og -tab i tilknytning hertil, og som over tid har væsentlig betydning. I særlige poster indgår også andre væsentlige beløb af engangskaraktter, som efter ledelsens vurdering ikke er en del af koncernens primære drift.

Særlige poster for året er specificeret nedenfor, herunder hvor disse er indregnet i resultatopgørelsen.

	Koncern		Moderselskab	
	2017	2016	2017	2016
Indtægter				
Modtagen forligsmæssig erstatning, retssag	0	11.000	0	0
	0	11.000	0	0
Omkostninger				
Nedskrivning af varelager	0	6.550	0	6.550
	0	6.550	0	6.550
Særlige poster indgår på følgende linjer i årsregnskabet				
Andre driftsindtægter	0	11.000	0	0
Andre eksterne omkostninger	0	-6.550	0	-6.550
Resultat af særlige poster før skat, netto	0	4.450	0	-6.550

Noter

I 1.000 kr.

	Koncern		Moderselskab	
	2017	2016	2017	2016
Note 2				
Nettoomsætning				
Kontraktbetalinger, togdrift i Danmark	492.184	490.062	480.959	464.444
Nettoomsætning i alt	492.184	490.062	480.959	464.444
Note 3				
Andre driftsindtægter				
Godstransport (cykler m.v.)	1.180	903	1.180	903
Lejeindtægter	2.881	1.635	2.881	1.635
Diverse andre indtægter	4.123	2.787	5.308	3.940
Modtagne erstatninger	0	11.000	0	0
Andre driftsindtægter i alt	8.184	16.325	9.369	6.478
Note 4				
Honorar til generalforsamlingsvalgt revisor				
Samlet honorar til EY	980	915	653	574
Honorar vedrørende lovpligtig revision	580	570	436	429
Skattemæssig rådgivning	128	114	65	52
Erklæringsopgaver med sikkerhed	0	12	0	0
Andre ydelser	272	219	152	93
	980	915	653	574
Note 5				
Personaleomkostninger				
Honorar til bestyrelse og direktion i moderselskabet	2.275	2.176	2.275	2.176
Gager og lønninger	199.172	194.513	199.172	194.513
Pensioner	14.898	14.119	14.898	14.119
Andre omkostninger til social sikring	5.128	5.137	5.128	5.137
Personaleomkostninger i alt	221.473	215.945	221.473	215.945
Gennemsnitligt antal medarbejdere	440	447	440	447

Noter

I 1.000 kr.

	Koncern		Moderselskab	
	2017	2016	2017	2016
Note 6				
Af- og nedskrivninger				
Materielle anlægsaktiver	90.052	91.143	54.928	53.835
Investeringstilskud overført fra periodeafgrænsningsposter	-8.036	-8.125	-825	-825
Tab/gevinst ved salg af materielle anlægsaktiver	640	707	-22	907
Af- og nedskrivninger i alt	82.656	83.725	54.081	53.917

	Moderselskab	
	2017	2016
Note 7		
Finansielle anlægsaktiver		
Kapitalandele i tilknyttede virksomheder		
Kostpris 1. januar	522.913	522.913
Kostpris 31. december	522.913	522.913
Værdiregulering 1. januar	-79.664	-77.591
Årets resultat efter skat	-1.497	-450
Egenkapitalbevægelser i datterselskaber efter skat	3.474	-1.623
Værdiregulering 31. december	-77.687	-79.664
Regnskabsmæssig værdi 31. december	445.226	443.249

Navn	Hjemsted	Ejerandel
LB Leasing ApS	Hillerød	100 %
LB Leasing 4 ApS	Hillerød	100 %
Hovedstadens Lokalbaner A/S	Hillerød	78,65 %
Infrastrukturselskabet LJ A/S	Ringsted	100 %
Lollandsbanens Materieludlejning A/S	Ringsted	100 %
Driftsmiddelselskabet VL A/S	Ringsted	100 %
LB Leasing 2 ApS	Ringsted	100 %

Alle dattervirksomheder er selvstændige enheder.

Noter

I 1.000 kr.

	Koncern		Moderselskab	
	2017	2016	2017	2016
Note 8				
Finansielle indtægter				
Renteindtægter fra dattervirksomheder	0	0	465	485
Kursgevinst på værdipapirer	0	71	0	71
Øvrige renteindtægter	2.375	2.457	1.314	1.405
Finansielle indtægter i alt	2.375	2.528	1.779	1.961
Note 9				
Finansielle omkostninger				
Renteomkostninger til dattervirksomheder	0	0	12.102	12.415
Kurstab på værdipapirer	1.113	2	685	0
Valutakurstab	20	0	20	0
Øvrige renteomkostninger	12.590	13.008	750	948
Finansielle omkostninger i alt	13.723	13.010	13.557	13.363
Note 10				
Skat af årets resultat				
Aktuel skat / aktuelt sambeskatningsbidrag	0	0	0	616
Regulering skat tidligere år	440	13	0	14
Årets regulering af udskudt skat	-582	-7.162	0	1.275
Skat af årets resultat i alt	-142	-7.149	0	1.905

Noter

I 1.000 kr.

Note 11

Materielle anlægsaktiver

Koncern	Grunde og bygninger	Produktionsanlæg og maskiner	Andre anlæg, driftsmateriel og inventar	Aktiver under udførelse	I alt
Kostpris 1. januar	275.600	1.977.823	65.647	47.062	2.366.132
Overført ved ibrugtagning	3.903	45.240	0	-49.143	0
Tilgang	104	10.916	2.357	13.183	26.560
Afgang	0	-1.035	-1.131	0	-2.166
Kostpris 31. december	<u>279.607</u>	<u>2.032.944</u>	<u>66.873</u>	<u>11.102</u>	<u>2.390.526</u>
Af- og nedskrivninger 1. januar	83.095	802.082	48.721	0	933.898
Afskrivninger	7.129	77.167	5.756	0	90.052
Afgang	0	-244	-1.113	0	-1.357
Af- og nedskrivninger 31. december	<u>90.224</u>	<u>879.005</u>	<u>53.364</u>	<u>0</u>	<u>1.022.593</u>
Regnskabsmæssig værdi 31. december	<u>189.383</u>	<u>1.153.939</u>	<u>13.509</u>	<u>11.102</u>	<u>1.367.933</u>

I anskaffelsessummen for grunde og bygninger er indregnet renteomkostninger for i alt 1.513 t.kr.

I anskaffelsessummen for andre anlæg, driftsmateriel og inventar er indregnet renteomkostninger for i alt 10.833 t.kr.

Revurdering af afskrivningsperioder og restværdier på materielle anlægsaktiver har formindsket årets afskrivninger med 2.513 t.kr.

Materielle anlægsaktiver

Moderselskab	Grunde og bygninger	Produktionsanlæg og maskiner	Andre anlæg, driftsmateriel og inventar	Aktiver under udførelse	I alt
Kostpris 1. januar	116.119	1.266.808	28.238	0	1.411.165
Tilgang	0	10.916	2.357	2.296	15.569
Afgang	0	0	-543	0	-543
Kostpris 31. december	<u>116.119</u>	<u>1.277.724</u>	<u>30.052</u>	<u>2.296</u>	<u>1.426.191</u>
Af- og nedskrivninger 1. januar	40.004	528.927	18.983	0	587.914
Afskrivninger	2.186	48.499	4.243	0	54.928
Afgang	0	0	-524	0	-524
Af- og nedskrivninger 31. december	<u>42.190</u>	<u>577.426</u>	<u>22.702</u>	<u>0</u>	<u>642.318</u>
Regnskabsmæssig værdi 31. december	<u>73.929</u>	<u>700.298</u>	<u>7.350</u>	<u>2.296</u>	<u>783.873</u>
Heraf finansielt leasede aktiver	<u>52.898</u>	<u>632.194</u>			<u>685.092</u>

Noter

I 1.000 kr.

	Koncern		Moderselskab	
	2017	2016	2017	2016
Note 12				
Deposita				
Kostpris 1. januar	65	182	0	117
Afgang	0	-117	0	-117
Regnskabsmæssig værdi 31. december	65	65	0	0
Note 13				
Udskudt skatteaktiv				
Udskudt skat 1. januar	2.814	9.501	0	-1.291
Årets regulering af udskudt skat	-1.123	-6.700	0	1.278
Regulering vedrørende tidligere år	0	13	0	13
Udskudt skatteaktiv 31. december	1.691	2.814	0	0
Udskudt skat vedrører:				
Materielle anlægsaktiver	37.833	39.367	-157.553	-164.594
Omsætningsaktiver	0	0	0	0
Gældsforpligtelser	42.386	40.807	157.132	165.495
Skattemæssige underskud til fremførsel	8.148	9.879	1.781	1.780
Nedskrivning af udskudte skatteaktiver	-86.676	-87.239	-1.360	-2.681
Udskudt skatteaktiv i alt	1.691	2.814	0	0
Tidspunktet for udligning af udskudte skatteaktiver forventes at blive:				
0-1 år	338	565	0	0
1-5 år	1.353	2.249	0	0
> 5 år	0	0	0	0
	1.691	2.814	0	0

Ledelsen har på baggrund af resultatforventninger til de kommende 5 år vurderet det sandsynligt, at der vil være fremtidig skattepligtig indkomst til rådighed, hvori de indregnede uudnyttede skattemæssige underskud og uudnyttede skattemæssige fradrag (tidsmæssige forskelle) kan udnyttes.

Noter

I 1.000 kr.

	Koncern		Moderselskab	
	2017	2016	2017	2016
Note 14				
Periodeafgrænsningsposter				
Forudbetalt løn	0	2.443	0	2.443
Øvrige	786	1.220	786	1.220
Periodeafgrænsningsposter i alt	786	3.663	786	3.663

Note 15

Aktiekapitalen for de seneste 5 år specificeres således:

	2013	2014	2015	2016	2017
Aktiekapital 1. januar	22.712	22.712	22.712	46.438	46.438
Kapitalforhøjelse ved fusion 1. januar 2015	0	0	23.726	0	0
Aktiekapital 31. december	22.712	22.712	46.438	46.438	46.438

	Koncern		Moderselskab	
	2017	2016	2017	2016
Note 16				
Andre hensatte forpligtelser				
Miljøforpligtelser m.v. 1. januar	14.418	14.239	2.024	1.845
Hensat i året	97	500	97	500
Anvendt i året	-105	-321	-105	-321
Tilbageført i året	-495	0	-495	0
Andre hensatte forpligtelser i alt	13.915	14.418	1.521	2.024

Miljøforpligtelsen hidrører fra forurening af koncernens grunde. Miljøforpligtelsen udgør skønnede omkostninger til rensning af grundene. Miljøforpligtelsen er opgjort af eksternt vurderingsmand.

	Koncern		Moderselskab	
	2017	2016	2017	2016
Forfaldstidspunkterne for andre hensatte forpligtelser forventes at blive:				
0-1 år	97	500	97	500
> 1 år	13.818	13.918	1.424	1.524
Andre hensatte forpligtelser i alt	13.915	14.418	1.521	2.024

Noter

I 1.000 kr.

Note 17

Langfristede gældsforpligtelser

	Koncern				
	Gæld i alt 1. januar 2017	Gæld i alt 31. december 2017	Afdrag næste år	Langfristet andel	Restgæld efter 5 år
Kreditinstitutter	742.314	705.947	35.355	670.592	520.714
Periodeafgrænsnings- poster	173.067	180.985	7.990	172.995	143.264
	915.381	886.932	43.345	843.587	663.978
	Modervirksomhed				
	Gæld i alt 1. januar 2017	Gæld i alt 31. december 2017	Afdrag næste år	Langfristet andel	Restgæld efter 5 år
Leasingforpligtelser, tilknyttede virksom- heder	747.341	710.656	35.550	675.106	552.482
Periodeafgrænsnings- poster	2.884	2.058	825	1.233	0
	750.225	712.714	36.375	676.339	552.482

Periodeafgrænsningsposter vedrører tilskud til indkøb af aktiver, der ved første indregning indgår under periodeafgrænsningsposter og efterfølgende overføres til af- og nedskrivninger af materielle anlægsaktiver i resultatopgørelsen i takt med afskrivning af de aktiver, tilskuddene vedrører.

	Koncern		Moderselskab	
	2017	2016	2017	2016
Note 18				
Selskabsskat				
Tilgodehavende/skyldig selskabsskat 1. januar	0	0	-3.133	-3.747
Årets aktuelle skat	0	0	0	614
Selskabsskat 31. december	0	0	-3.133	-3.133

Note 19

Periodeafgrænsningsposter

Periodeafgrænsningsposter under forpligtelser består af modtagne indbetalinger fra kunder og forsikringsselskab, der først kan indtægtsføres i det efterfølgende regnskabsår.

Noter

I 1.000 kr.

Note 20

Eventualforpligtelser m.v.

Danske Privatbaners Forsikringsforening G/S

Selskabet hæfter over for Danske Privatbaners Forsikringsforening G/S pro rata i forhold til den ordinære præmie. Subsidiært hæfter selskabet solidarisk for opfyldelsen af foreningens forpligtelser.

Forsikringsforeningen har tegnet reassurance, der sikrer, at en enkelt skadebegivenhed maksimalt kan belaste Forsikringsforeningen med 10 mio. kr.

Reassurancen dækker i 2018 enkeltskader og skadebegivenheder på rullende materiel på op til 130 mio. kr. dog med op til 200 mio. kr. ved skade på værkstedet i Hillerød. Ansvarsskader dækkes i 2018 med op til 408 mio. kr.

Sikkerhedsstillelser

Selskabet har afgivet en selvskyldnerkaution over for Jyske Bank for Jyske Banks mellemværende med Driftsmiddelselskabet VL A/S. Driftsmiddelselskabet VL A/S har pr. 31. december 2017 en gæld til Jyske Bank på 27.945 t.kr.

Hjemfaldspligt

Såfremt banebetjeningen permanent nedlægges på en eller flere af koncernens banestrækninger, er staten berettiget til at overtage jernbaneinfrastruktur og stationer vederlagsfrit.

Andre økonomiske forpligtelser

Af koncernens likvide beholdninger er 116 t.kr. deponeret i forbindelse med salg af anlægsaktiver.

Fællesregistrering vedrørende moms

Selskabet er fællesregistreret med datterselskaberne Lollandsbanens Materieludlejning A/S, LB Leasing ApS, LB Leasing 2 ApS, Driftsmiddelselskabet VL A/S og LB Leasing 4 ApS. Selskabet hæfter for de fællesregistrerede virksomheders momstilsvær.

Sambeskatning

Selskabet er sambeskattet med de øvrige selskaber i Lokaltog-koncernen, jf. koncernoversigten. Som administrationselskab hæfter selskabet ubegrænset og solidarisk med de øvrige koncernvirksomheder for danske selskabsskatter inden for sambeskatningskredsen. De sambeskattede virksomheders samlede kendte nettoforpligtelse på skyldige selskabsskatter udgør 0 t.kr. pr. 31. december 2017. Eventuelle senere korrektioner af sambeskatningsindkomsten vil kunne medføre, at selskabets hæftelse udgør et større beløb.

Noter

I 1.000 kr.

Note 21

Kontraktlige forpligtelser og eventualposter m.v.

Lejeaftaler

Moderselskabet har indgået huslejekontrakt med uopsigeligthed fra lejers side på 6 måneder fra d. 1. juni 2021. Den samlede husleje frem til tidligst mulige opsigelse fra lejers side samt fraflytningsomkostninger udgør 2.088 t.kr. Koncernen har ikke yderligere kontraktlige forpligtelser.

Note 22

Renterisici samt anvendelse af afledte finansielle instrumenter

Som led i sikring af indregnede og ikke-indregnede transaktioner anvender koncernen sikringsinstrumenter, såsom renteswaps.

Indregnede transaktioner

Sikring af indregnede transaktioner omfatter væsentligst gældsforpligtelser.

Renterisici

Koncernen afdækker renterisici ved hjælp af renteswaps, hvorved variable rentebetalinger omlægges til faste rentebetalinger.

I 1.000 kr.

	2017				2016			
	Bereg- nings- mæssig hovedstol	Værdire- gulering indregnet på egen- kapitalen	Dagsværdi	Restløbe- tid (år)	Bereg- nings- mæssig hovedstol	Værdire- gulering indregnet på egen- kapitalen	Dagsværdi	Restløbe- tid (år)
Renteswaps	<u>187.420</u>	<u>-27.945</u>	<u>-27.945</u>	<u>15</u>	<u>187.420</u>	<u>-32.400</u>	<u>-32.400</u>	<u>16</u>

Noter

I 1.000 kr.

Note 23

Transaktioner med nærtstående parter

Koncern

	<u>2017</u>	<u>2016</u>
Salg af tjenesteydelser til moderselskabet Trafikselskabet Movia	479.470	475.247
Tilgodehavende hos moderselskabet Trafikselskabet Movia	34.671	35.901
Modervirksomhed		
Salg af tjenesteydelser til dattervirksomheder	53.000	48.000
Salg af tjenesteydelser til moderselskabet Trafikselskabet Movia	415.470	403.347
Køb af tjenesteydelser fra dattervirksomheder	-22.212	-21.185
Administrationsomkostninger faktureret til dattervirksomheder	1.200	1.200
Renteomkostninger til dattervirksomheder, netto	11.637	-11.930
Tilgodehavender hos moderselskabet Trafikselskabet Movia og dattervirksomheder	71.473	97.969
Gæld til dattervirksomheder	-13.249	-16.281
Leasingforpligtelser, tilknyttede virksomheder (kort og lang del)	-710.656	-747.327
Skyldigt sambeskatningsbidrag til dattervirksomheder (selskabsskat)	-3.133	-3.133

Vederlag til moderselskabets direktion og bestyrelse fremgår af note 5.

Note 24

Resultatdisponering

	<u>Moderselskab</u>	
	<u>2017</u>	<u>2016</u>
Øvrige reserver	-6.110	-10.577
Overført resultat	11.056	5.191
	<u>4.946</u>	<u>-5.386</u>

Koncern

Note 25

Pengestrømsopgørelse – reguleringer

	<u>2017</u>	<u>2016</u>
Andre finansielle poster	11.348	10.482
Af- og nedskrivninger og avance på salg af anlægsaktiver	82.656	83.725
Skat af årets resultat	142	7.149
Reguleringer i alt	<u>94.146</u>	<u>101.356</u>

Noter

I 1.000 kr.

Note 26

Pengestrømsopgørelse - ændring i driftskapital

	Koncern	
	2017	2016
Ændring i varebeholdninger	1.686	5.914
Ændring i tilgodehavender	419	-16.561
Ændring i andre hensatte forpligtelser	-503	179
Ændring i kortfristet gæld i øvrigt	-2.987	2.940
Dagsværdi af renteswap	4.454	-2.082
Ændring i driftskapital i alt	3.069	-9.610